



SUKKERROE- NYT

Danske Sukkerroedyrkere orienterer



- 3** Oplevelsesrig juni måned for roerne
- 4** Clomazon og skader på roerne
- 8** Nyt projekt om sribedyrkning og biodiversitet (StripCrop)
- 11** Vi mødes igen! – Markdemo i roer den 14. september kl. 14 på Sofiehøj
- 12** Monitering af skadedyr i sukkerroer
- 14** Tips om trips
- 17** Varieret udsædsmængde i roerne – kan det være noget?
- 20** Cercospora-bladplet – er det en trussel for dansk sukkerroedyrkning
- 22** Kontraktvilkår og roepriser for 2022
- 25** Nordic Sugars "app" – et vigtigt værktøj
- 26** Generalforsamling i Danske Sukkerroedyrkere
 - Nye vedtægter
 - Jørn Dalby udnævnt til æresmedlem i Danske Sukkerroedyrkere
- 30** Dyrkeren skriver: Stor konkurrence til roerne fra alternative afgrøder – men fortsat vigtigt at have roerne med i sædskiftet
- 34** Kloden Rundt: Sukkerprisen stiger gradvist



Ikke så ringe endda

Elo West Larsen
Konsulent,
KWS Scandinavia

Sommeren går på held, kornet er for det meste høstet og roerne står ganske pænt. Efter et forår med udfordringer i forbindelse med etablering ser det alligevel ganske pænt ud i de fleste roemarkers.

Hvert år er forskelligt

Med et kort tilbageblik på vækstsesonens spæde start husker de fleste nok tilberedningen af et fantastisk fint og ideelt såbed. Frøene blev lagt i jorden rettidigt, men en meget kold periode satte ind ret efter såning. Faktisk skal vi hele 25 år tilbage i statistikken for at finde en tilsvarende kuldeperiode over april og maj måned.

Jordtemperaturen i april måned var omkring seks grader, og det meget fine såbed har flere steder betydet en lidt for dyb såning. Kombinationen af en lidt for dyb såning og de lave temperaturer førte flere steder til udfordringer med opkomst.

10-20 % plantetab får næppe den helt store betydning for sukkerudbyttet, hvis planterne er nogenlunde ensartet fordelt over arealet. Men det er klart, at hvis store områder af marken mangler halvdelen af planterne, så bliver udbyttet ikke optimalt – på trods af, at roerne nok er den afgrøde som allerbedst kan kompensere for planteantal.

Det er frøets skyld

Det er altid det letteste, hvis skylden for ens ulykker ligger hos andre end en selv. Og i tilfældet dårlig fremspiring er nogle roedyrkere overbevist om, at det er frøets skyld.

KWS har selvfølgelig taget situationen alvorlig og en mindre delegation fra Tyskland besøgte Danmark midt i juni måned. KWS har efterfølgende iværksat en række analyser og udvidede stresstest af leveret frø til Danmark. Og vi kommer til at give en grundig tilbagemelding til dem, som har henvendt sig til os.

Man skal huske på, at med en markedsandel på over 50 % er KWS også ret udsat for at der kunne opstå problemer i en KWS-mark her eller der. Det er da også vores opfattelse at ingen enkelt-sorter – uanset frøfarve – går helt fri for spiringsproblemerne, som vi oplevede i foråret.

Optimisme for sukkerhøsten

Når vi nu kan konstatere, at roerne trods alt står fornuftigt her på kanten af efteråret, så er der grund til at forvente, at alt nok skal gå godt i sidste ende. Vi har ofte set, enkelte KWS-sorter har givet det bedste økonomiske udbytte af alle sorter – på trods af, at sorten havde det laveste planteantal i sortsportefølgen. Så lad nu være med at tage sorgerne på forskud.

Så alt i alt... Det er ikke så ringe endda! KWS-sorterne har klaret sig fornuftigt med hensyn til stokløbere over sommeren og prøveoptagningerne fra sukkerfabrikken peger generelt i retning af udbytter over 5-årgennemsnittet. Bladmassen synes sund og fin de fleste steder. Så nu skal vi bare have noget sol over roelandet. Så kan vi igen glæde os over, at roerne er en fantastisk afgrøde med masser af potentiale – trods lidt benspænd på banen.

Roesorter

Udgivet af
KWS Scandinavia A/S
Selma KWS
Evalotta KWS
Cantona KWS
Daphna
Fenja KWS
Cascara KWS



Mit navn er Annemette og jeg er ny hos KWS. Jeg er uddannet agronom og kommer med en baggrund inden for plante-forædling og frøproduktion. Jeg glæder mig til et godt samarbejde!

Agroservice manager
Annemette Hansen Tilsted
Tlf.: 4040 7085
annemette.tilsted@kws.com

Kontakt:

KWS Scandinavia A/S
Kongensgade 16
4800 Nykøbing F.
Tlf.: 2020 1516

elo.larsen@kws.com

kws.dk
kwsbeetclub.dk
kwswebshop.dk



SukkerroerNyt

Udgivet af
Danske Sukkerroedyrkere
Axelborg, Axeltorv 3,1.
1609 København V
Tlf.: 33 39 40 00
E-mail: ks@lf.dk
www.danskesukkerroedyrkere.dk
ISSN: 1395-136X
ISSN: 2245-9391 (online)



Ansvarshavende redaktør:
Klaus Sørensen

Redaktionsudvalgsmedlemmer:

Gdr. John Reese Jensen
Slagelse, tlf. 2859 4244

Godsejer Helge
Danneskiold-Samsøe
Søllested, tlf. 5494 4102

Gdr. Daniel Nøhr Andersen
Stege, tlf. 3124 0199

Gdr. Jesper Strange
Nykøbing F, tlf. 2180 5145

NBR Nordic Beet Research
Forsøgsc hef Desirée Börjesdotter
Sofiehøj
Højbygaardvej 14
DK-4960 Holeby
www.nordicbeet.nu
Tlf: +45 54 69 14 40

Annoncer:

Redaktør Klaus Sørensen
Tlf. 3339 4009
Mail: ks@lf.dk

Opsætning og tryk:
vestergaards.com

Bladet udkommer fire gange om året: februar, april, august og december måned. Det sendes til alle sukkerroedyrkere med kontrakt på levering af sukkerroer til Nordic Sugar og distribueres gennem postvæsenet.

Oplag: 1.300

Eftertryk tilladt med kildeangivelse.

Tekst til annonce på forsiden:
Ny Nematodesort til
det danske marked 2022
Foto: SESVANDERHAVE



Oplevelsesrig juni måned for roerne

Vi har været igennem en spændende afslutning på juni måned for roerne, hvor det lykkedes at få gennemført vores udsatte generalforsamling, vi fik en aftale på plads for kontrakten til 2022, og i EU nåede man til enighed om den kommende landbrugsaftale, der ikke blot kommer til at få indflydelse på os roedyrkere men for alle landmænd. Samtidig oplevede vi en imponerende tilvækst i roemarkerne, hvor de fleste marker nåede at lukke rækkerne til Sankt Hans, selvom de færreste havde troet på det efter den kolde og langsomme start i foråret.

Det tegnede ellers til en god start i marts med etablering af roerne, men efter en tidlig start med såning af de første roer omkring den 20.-22. marts, kom de sidste frø først i jorden omkring den 20. april. Fremspiringen og de små planter blev udfordret af kulde og regn, og plantebestanden i roemarken blev til den lave side i år, og væksten i markerne var 10-14 dage efter normalen. Men herefter viste vejret sig fra sin mere roevenlige side, og vi har set et enormt løft i roemarkerne hen over sommeren. De har nu mere end indhentet det tabte, og ved første prøveoptagning den 16. august lå roerne på indeks 104 i forhold til 5-års. gns. Roerne står generelt godt, og med sol i september er der potentiale for et nyt godt udbytte i den kommende kampagne. Her bliver kampagnestarten forventeligt meget fornuftigt først sat til den 28. september, så det er muligt at få næsten hele september måneds vækst med i markerne, inden optagningen begynder.

Generalforsamlingen endelig gennemført

Corona'en havde udsat vores generalforsamling, som det endelig lykkedes at få afholdt i Sakskøbing den 16. juni. Det var en god dag, dog med færre deltagere end normalt, hvor vi havde valgt at holde den i en lidt mere "light version" med vægt på en præsentation af bestyrelsens arbejdsopgaver. Tak for en god debat, input og opbakningen til en fortsættelse af de nuværende arbejdsopgaver, omfang og foreningens økonomi. Vi har en engageret bestyrelse, som er klar til at køre på med arbejdet for roerne både nationalt og internationalt. Med generalforsamlingen sluttede også en æra, idet Jørn Dalby havde valgt at træde ud af bestyrelsen. Jørn har ydet en kæmpe indsats gennem en lang årrække for sukkerroerne og dyrkerne både i Danmark og uden for landets grænser, bl.a. som formand her i foreningen i 18 år. Det var derfor med stor glæde, at jeg på generalforsamlingen på vegne af hele bestyrelsen kunne udnævne Jørn til æresmedlem af Danske Sukkerroedyrkere – stor tak til Jørn!

Aftale om kontrakt og pris for 2022

I slutningen af juni fik vi efter et langt og konstruktivt forhandlingsforløb med Nordic Sugar en aftale på plads for 2022. I forhandlingerne har vi haft som mål at nå en aftale, hvor vilkår og roerpris matcher de alternative afgrøder. Her ser vi typisk på hvede, maltbyg og raps, hvor vi tager udgangspunkt i de kendte kalkuler fra VKST. På dagsordenen var bl.a. en bedre roerpris og en forbedring på overskudsdelingen, og heldigvis er sukkerprisen langsomt men sikkert i bedring efter de senere års bundniveau – prisen nærmer sig nu EU's referencpris på sukker.

Vi opnåede en prisstigning på roerne, og desuden får vi med hjælp af det nye EU-direktiv fra 2022 afregnet roerne fuldt ud løbende måned + 30 dage efter levering. Et stort fremskridt, hvor vi i dag må vente mere end et 1/2 år på en stor del af afregningen. Eneste undtagelse er EBIT-betalingen, hvor vi fortsat må afvente Nordic Sugars regnskab.

Vi har også aftalt en mulig prismodel, hvor roerprisen afhænger af sukker futures – det bliver dog først til kontrakten 2023, at det bliver en mulighed.

Når dette nr. af sukkerroerNyt lander i jeres postkasse, er kontrakttegning til 2022 færdig, og vi håber på at have nået en succesfuld tegning, så vi lander på de ca. 33.000 ha, vi har ligget på de senere år. Her i skrivende stund peger det på, at vi når det.

Kontrakttegningen til de økologiske roer er endnu ikke på plads – her mangler vi pt. fortsat en udmelding fra Nordic Sugar om det kommende areal.

Ny landbrugsaftale i EU

I juni nåede man til enighed i EU om en ny landbrugsaftale, CAP'en for 2023-27. Detaljerne mangler fortsat at komme på plads, men vi kommer desværre ikke udenom en udjævning af betalingsrettighederne og dermed også den top up, vi i sin tid fik på sukkerroerne. Det vil ramme nogle roedyrkere hårdt, mens det for andre går lige op. Vi følger arbejdet med CAP'en tæt med særlig fokus på de dele, der har betydning for sukkerroerne, herunder krav til sædskifte og eco schemes, hvor der bl.a. ser ud til at blive midler til arealer med planteproduktion til fødevarerbrug, herunder sukkerroer.

Inden længe starter roekampagnen igen, og jeg vil ønske alle en god roehøst og god kampagne. Vejret alene afgør ikke økonomien i roedyrkningen. Den væsentligste grundsten er jeres store engagement gennem hele vækstperioden for at sikre gode udbytter – gode udbytter er fundamentet for en sund økonomi i roedyrkningen.



Troels Frandsen,
formand Danske
Sukkerroedyrkere

Clomazon og skader på roerne



Projektleder
Mikkel Nilars,
NBR Nordic Beet
Research

Uden effektiv bekæmpelse af ukrudt i roerne bliver der ikke meget at høste – derfor er effektive strategier til ukrudtsbekæmpelse naturligvis en vigtig parameter gennem dyrkningsæsonen. Gennem en årrække er det dog blevet vanskeligere og vanskeligere at sammensætte en effektiv strategi, primært fordi der bliver færre aktivstoffer tilgængelige på markedet, og fordi de aktivstoffer vi har, bliver begrænsede i anvendelse. Derfor er det glædeligt, når der en gang imellem bliver godkendt nye midler og udvidede anvendelsesmuligheder. I 2021 var den væsentligste

gode nyhed udvidelsen af etiketten på Centium (som indeholder aktivstoffet clomazon). Denne udvidelse betyder, at vi nu kan anvende Centium både før og efter fremspiring – modsat tidligere, hvor det kun kunne anvendes før fremspiring. I Sverige har man gode erfaringer med anvendelse af clomazon efter fremspiring – hvor det giver en god effekt på marker med et generelt højt ukrudtstryk, samt på nogle af de mere besværlige ukrudtsarter som f.eks. hundepersille og burrenerre. Vi har Centium med i vores strategiforsøg hos NBR i år – med anvendelse både før og efter fremspiring. Resultaterne fra disse forsøg vil blive publiceret senere på året og er med i vores årsberetning for 2021.

Vejrforholdene i foråret har medført skader på roerne

Vækståret 2021 startede som et af historiens vådeste – samtidigt med at det

var forholdsvis koldt. Det har betydet at fremspiringen i roerne var yderst langsom. Den langsomme fremspiring sammenholdt med den store mængde nedbør har medført, at vi en del steder så fytotoksiske skader i roerne, hvor der er anvendt clomazon før og/eller efter fremspiring. Skaderne opstår især, hvor der er kommet kraftig regn i dagene efter sprøjtning.

Forbigående skader

Clomazon hæmmer elektrontransporten under fotosyntesen – hvilket indebærer, at de små planter bliver hvidfarvede (*billede 1*) og taber evnen til at omdanne sollyset til energi. Skaderne er for det meste forbigående – men bremser naturligvis roernes vækst. Ved kraftig hvidfarvning skal man huske, at der så også er en god effekt overfor ukrudtet. Der kan være forskelle fra sort til sort mht. hvor følsomme roerne er. Skaderne

kan nogle steder se meget voldsomme ud – men hvor meget betyder det reelt for vækst og udbytte, når roerne har disse skader?

Skadernes betydning for udbyttet

NBR har tidligere lavet en række forsøg med forskellige doser og tidspunkter for tildeling af clomazon. Formålet med forsøgene var at fremprovokere skader på roerne ved at anvende centium for tidligt efter fremspiring, i for høje doser og efterfulgt af kraftig regn (vanding). I forsøgene i 2018 i Sverige fremprovokeredes op til 30 procent hvidfarvning og en reduktion i tilvækst på 15 procent (målt ti dage efter anden sprøjtning). Dette niveau opnåedes ved at sprøjte med Centium både før (0,075 l/ha) og efter (0,125 l/ha) fremkomst – efterfulgt af kraftig vanding. Forskellene i tilvækst udlignedes dog i løbet af to til tre uger, hvorefter der ikke var synlig forskel på behandlingerne (*Figur 1*). Selv ved dette forholdsvist høje niveau af skader var sukkerudbyttetabet ikke mere end ca. fire procent relativt. Det er dog vigtigt at bemærke, at alt ukrudt i disse forsøg blev rensed bort, så det er den ”rene” effekt på roerne der er observeret. Det betyder også, at udbyttetabene skal sættes i forhold til de udbyttetab man kunne have haft, hvis ikke ukrudtet havde været kontrolleret tilfredsstillende.

I 2018 og 2019 indgik også led, hvor der kun anvendtes clomazon før fremspiring. Her blev sprøjtet med 0,2 l/ha Centium, efterfulgt af kraftig vanding. Behandlingen før fremspiring har også givet tydelige hvidfarvninger af bladene (*billede 2*). Og ved opgørelsen ti dage efter anden sprøjtning var der en reduktion i biomasse på ca. ni procent i gennemsnit for tre forsøg – hvilket resul-

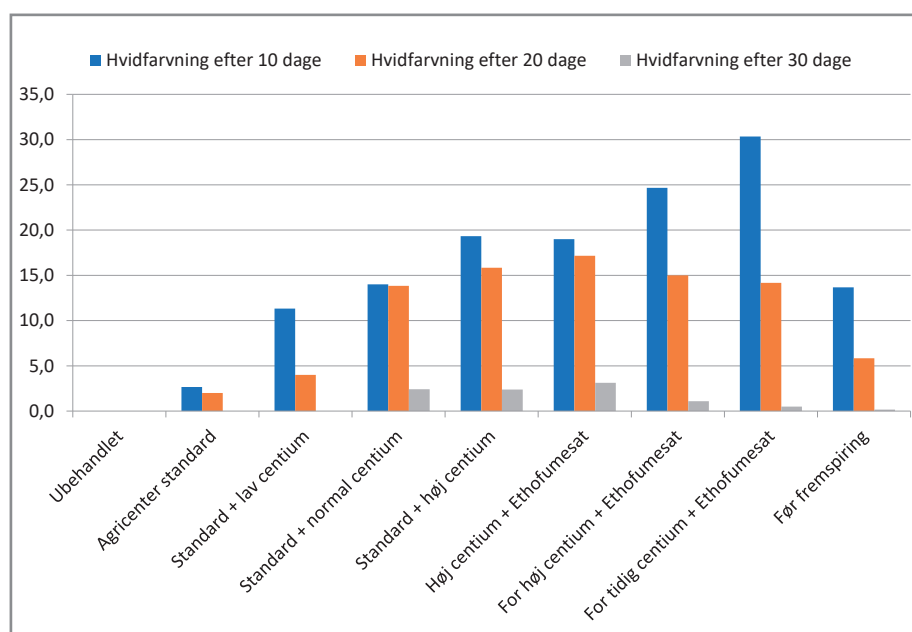


Billede 1: Roeplante med skader fra clomazon, NBR forsøg 2021

terede i et relativt sukkerudbyttetab på 1,7 procent.

I *figur 2* ses resultatet for sukkerudbyttet for syv led i de tre forsøg fra 2018

og 2019 (udbyttet i det led der repræsenterer standardstrategien (uden clomazon) er sat til 100). Den orange linje viser niveauet af hvidfarvninger i procent. Der ses en god korrelation mellem



Figur 1: Procent hvidfarvning ved hhv. 10, 20 og 30 dage efter sprøjtning (forsøg 199, 2018 Norrehemvå, Sverige)



Billede 2: Hvidfarvninger som følge af clomazonbehandling (forsøg 199, 2018 Norrehemvå, Sverige)

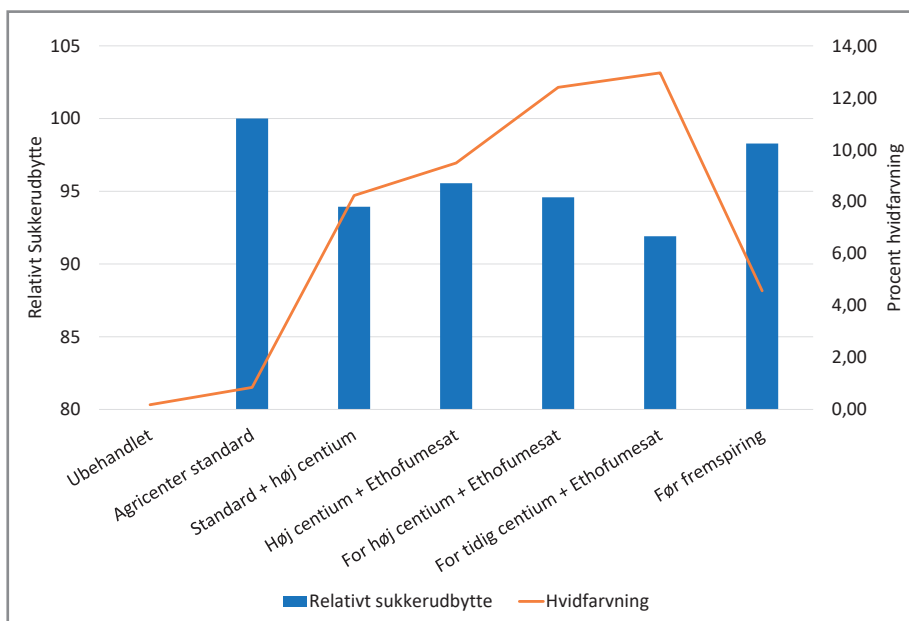
hvidfarvningen og det relative udbyttetab. Det største udbyttetab i disse forsøg er set der, hvor der er anvendt Centium for tidligt efter fremspiringen (her er sprøjtet med 0,075 l/ha på kimbladsstadiet – og fulgt op med 0,125 l/ha en uge efter). Her har udbyttetabet været omkring otte procent. I de led, hvor Centium er anvendt efter forskrifterne – men i høje doseringer, efterfulgt af kraftig vanding – har udbyttetabet været

på 1,5 - 6 procent (med relativt kraftig hvidfarvning på fem til ti procent af bladene 20 dage efter sprøjtning).

Konklusion

Først og fremmest skal vi bemærke, at de omtalte forsøg fra Sverige er udført for bevidst at fremprovokere skader. Der er derfor i nogle led anvendt doseringer og sprøjtetidspunkter, der ikke følger anvisningerne. Desuden er der van-

det kraftigt efter sprøjtningerne for at simulere kraftig nedbør efter behandling – hvilket yderligere kan være en risikofaktor. Niveauerne for udbyttetab skal derfor ses i denne sammenhæng – og bør sjældent forekomme i praksis. I 2021 har vi dog haft voldsomt megen nedbør i maj – og det har helt afgjort medført en del af de skader, vi har set som følge af anvendelse af clomazon. Den generelle konklusion på forsøgene må derfor være, at selv om det ser voldsomt ud, så er roerne generelt gode til at komme igen – og de reelle udbyttetab som direkte følge af skaderne er begrænsede. Er skaderne så voldsomme, at der opstår udbredt plantetab (hvilket vi ikke ser i provokeringsforsøgene), kan tabet i udbytte naturligvis blive mere alvorligt. For 2021 ser det heldigvis ud som om, at det mere almindelige sommervejr, vi heldigvis har haft siden juni, har medført at roerne nu er i god vækst og generelt er vokset fra skaderne. Det bliver spændende at se høstresultaterne for vores strategiforsøg i år – hvor vi jo har en række led med og uden Centium – og hvor der også blev observeret en del hvidfarvningskader tidligere på året. ■



Figur 2: Relativt sukkerudbytte og procent hvidfarvning efter 20 dage (3 forsøg i Sverige, 2018 og 2019).

TID TIL FRØBESTILLING

Bestil direkte og få
tidlig bestillings rabat



VÆR SIKKER PÅ ORDENTLIGE ROEFRØ TIL SÆSON 2022

- Bedste fremspiring - højeste plantetal.
- Hurtig og sikker rækkelukning.
- Roer specifikt udviklet til danske marker.
- Dyrkervenlige priser.



SESVANDERHAVE
sugar beet seed

**Kontakt Henrik Møller - og få
en snak om dine behov for
god genetik til sæson 2022.**



Billede 1. Luftfoto fra juli 2021 af forsøgsarealet ved Sofiehøj, Holeby (bygninger øverst i billedet).

Nyt projekt om sribedyrkning og biodiversitet (StripCrop)

- *Projektleder Otto Nielsen, NBR Nordic Beet Research*
- *Lektor Lene Sigsgaard, Københavns Universitet*
- *Adjunkt Stine Kramer Jacobsen, Københavns Universitet*
- *Lektor Hanne Lakkenborg Kristensen, Aarhus Universitet FOOD*
- *Seniorforsker Rasmus Nyholm Jørgensen, Agointelli*
- *Chefforsker Frank Oudshoorn, SEGES*
- *Chefkonsulent Sven Hermansen, SEGES*
- *Konsulent Trine Schwennesen, SEGES*
- *Seniorforsker Mette Vestergård, Aarhus Universitet AGRO*
- *Professor Mogens Nicolaisen, Aarhus Universitet AGRO*

Indenfor de seneste årtier har der været en stigende interesse for samtidig dyrkning af flere afgrøder stribevis i en mark (sribedyrkning). StripCrop er et nyt dansk projekt, som beskæftiger sig med emnet, og hvor sukkerroer er en af de fire gennemgående afgrøder sammen med byg, hvede og hestebønner.

StripCrop-projektet

Projektet er en del af Organic RDD 6 programmet, som koordineres af ICROFS (Internationalt Center for Forskning i Økologisk Jordbrug og Fødevarer-systemer). Det har fået tilskud fra Grønt Udviklings- og Demonstrationsprogram (GUDP) under

Ministeriet for Fødevarer, Landbrug og Fiskeri og udføres i et samarbejde mellem Aarhus og Københavns Universiteter, SEGES, Agriointelli og NBR i årene 2021-2024. Yderligere detaljer om projektets organisering m.m. kan ses på projektets hjemmeside (1).

Hvorfor dyrke afgrøder i striber?

Stribedyrkingen er blandt andet opstået som en metode til at forhindre jorderosion, når der dyrkes på skråninger. Jorderosion er værst, når jorden er bar, og derfor kan det være en fordel at dyrke f.eks. vår- og vinterafgrøde skiftevis på tværs af skråningerne. Stribedyrking ses derfor anvendt i visse egne af verden, hvor jorderosion er et problem.

En anden fordel, ved at f.eks. jordbearbejdning og ukrudtsbekæmpelse er tidsmæssigt forskudt, kan være, at der til stadighed er områder i marken, hvor nyttedyr kan overleve. Hvis striberne er tilstrækkeligt smalle, og rodnettet af den blivende afgrøde er tilstrækkeligt stort, vil der også være en formindsket risiko for udvaskning af næringsstoffer. Et andet eksempel kan være begrænsning af bladsygdomme, hvor hollandske forsøg har vist, at udbredelsen af kartoffel-skimmel forsinkes ved at dyrke kartofler skiftevis med en anden afgrøde.

I StripCrop-projektet (2021-2024) er hovedformålet at studere effekten på biodiversitet og herunder specielt det fænomen, som betegnes funktionel biodiversitet. Med dette menes, at man udover at opnå en større artsrigdom tillige fremmer arter, som spiller en rolle for de processer, der er i agro-økosystemet. Naturlige fjender af skadedyr så som edderkopper og løbebiller kan i en blanding af afgrøder bedre finde tilstrækkeligt bytte, egnede klimaforhold og overvintringssteder. Stribedyrking

Sædskifte	Pos.	2021	2022	2023	2024
S1	1	Vårbyg/udlæg	Kløvergr. 1. år	Kløvergr. 2. år	Havre
S2	2	Hestebønner	Vinterhvede	Vårbyg	Sukkerroer
S2	3	Hestebønner	Vinterhvede	Vårbyg	Sukkerroer
S2	4	Vårbyg	Sukkerroer	Hestebønner	Vinterhvede
S2	5	Vårbyg	Sukkerroer	Hestebønner	Vinterhvede
S1	6	Havre	Vårbyg/udlæg	Kløvergr. 1. år	Kløvergr. 2. år
S2	7	Sukkerroer	Hestebønner	Vinterhvede	Vårbyg
S2	8	Sukkerroer	Hestebønner	Vinterhvede	Vårbyg
S2	9	Vårhvede	Vårbyg	Sukkerroer	Hestebønner
S2	10	Vårhvede	Vårbyg	Sukkerroer	Hestebønner
S1	11	Vårbyg/udlæg	Havre	Vårbyg/udlæg	Kløvergr. 1. år
S3	12	Hestebønner	Vinterhvede	Vårbyg	Sukkerroer
S3	13	Ærter	Vinterrug	Quinoa	Havre
S3	14	Vårbyg	Sukkerroer	Hestebønner	Vinterhvede
S3	15	Quinoa	Havre	Ærter	Vinterrug
S1	16	Vårbyg/udlæg	Kløvergr. 2. år	Havre	Vårbyg/udlæg
S3	17	Sukkerroer	Hestebønner	Vinterhvede	Vårbyg
S3	18	Havre	Ærter	Vinterrug	Quinoa
S3	19	Vårhvede	Vårbyg	Sukkerroer	Hestebønner
S3	20	Vårrug	Quinoa	Havre	Ærter

Tabel 1. Afgrøderækkefølge i sædskifterne S1, S2 og S3. "Pos." angiver afgrødernes rækkefølge. Rækkefølgen er planlagt med henblik på at opnå størst mulig afstand mellem samme afgrøde i to efterfølgende år.

giver også plads til forskellige blomstrende afgrøder og til blomsterstriber. Blomster understøtter mange naturlige fjender blandt andet mariehøner, rovmidler og guldøjer, som får energitilskud fra pollen og nektar. Hos svirrefluer, er de voksne individer blomsterbestøvere, og deres larver lever af bladlus. Hvis man gerne vil have en bestand af svirrefluer, er det derfor nødvendigt, at der på det rette tidspunkt både er føde tilgængeligt for de voksne og for larverne. Det kan man måske bedre opnå ved at have en blanding af afgrøder, som er i forskellige stadier. Stribedyrking kan anses som et alternativ til blandingskulturer. I stedet for at samdyrke f.eks. byg og ærter kan afgrøderne dyrkes hver for sig i smalle striber. Derved mistes visse samdyrkningsfordele (kornet kan f.eks. ikke udnytte ærternes kvælstoffiksering), men i stedet kan dyrkingen i striben optimeres til den enkelte afgrøde og mekaniseres.

Design af stribedyrknings-sædskifter

Den enkleste form for stribedyrking opnås ved at dyrke to afgrøder skiftevis. For eksempel er der et nordtysk projekt, hvor hvede og raps dyrkes skiftevis i 12 meter brede striber (www.streifenanbau.de). Hvis der er yderligere to afgrøder i sædskiftet, dyrkes disse i det følgende år, således at fire afgrøder dyrkes over to år i samme mark. Alternativt dyrkes alle fire afgrøder samtidig, hvorved der biodiversitetsmæssigt formodentlig opnås større effekter i det enkelte år. Det generelle formål med stribedyrking er at skabe variation. Jo flere afgrøder, jo større bliver variationsmulighederne. Dyrkes f.eks. fem afgrøder, er der 120 forskellige måder at lave rækkefølgen af afgrøder på. Der er dog oftest en række praktiske forhold, som begrænser mulighederne for variation, og det er derfor mere relevant at se på, hvor mange bede, der ønskes med hver afgrøde og dernæst få dette til at gå op.



Billede 2. Såbedsharvning udført med Agrobot Robotti og modificeret harve.



Billede 3. Roesåning udført med Agrobot Robotti.

For at optimere på sribedyrkningsdesignet er det vigtigt at vide, hvilke afgrøder der er gode og dårlige naboer. Høje afgrøder vil for eksempel skygge for lave afgrøder, eller visse afgrøder kan have fælles skadegørere. Blandt forskere rundt omkring i verden arbejdes der på at skaffe overblik over disse positive og negative naboeffekter. Et eksempel er et studie fra Argentina, der viste, at majs og sojabønner dyrket sribewise øgede udbyttet i majs med 13-16%, mens udbyttet i sojabønner faldt med 3-11% sammenlignet med monokultur (2).

I StripCrop-projektet har vi designet sribedyrkingen ud fra forsknings- og demonstrationsmæssige hensyn, og det er derfor mere komplekst, end det ville være i praksis. Der er anlagt forsøg ved Ringkøbing og på Sofiehøj ved Holeby. Forsøget anlagt på Sofiehøj har til formål at undersøge effekter på biodiversitet (funktionel og biologisk), skadegørere, udbytte, samt gennemførlighed i forhold til:

- 1) sribebredde (3 eller 6 meter)
- 2) antal afgrøder (4 eller 8 i fireårige sædskifter)
- 3) en 2-årig afgrøde (kløvergræs iblandet urter)

Ovenstående har resulteret i et forsøg med i alt 20 striber á tre meter, som gentages fire gange ved siden af hinanden (tabel 1, billede 1) ved NBR i Holeby. Designmæssigt er der tale om tre fire-årige sædskifter (S1-S2-S3), som er flettet ind i hinanden. Sædskiftet S2 er det simpleste og dyrkningsmæssigt nemmeste, da striberne er seks meter brede. I alle striber måles randeffekter (f.eks. forekomst af bladlus i forskellig afstand fra randen) for at finde ud af, hvor meget sribebredde betyder.

I tillæg til de to lokaliteter indsamler vi også data i en demonstrationsmark med sribedyrking på KU's forsøgsgårde i Taastrup, i samarbejde med projektet "StripcroppingAI" støttet af Food and Bio Cluster.

Udfordringer ved sribedyrking

Hollandske undersøgelser har vist, at positive effekter af sribedyrking for visse afgrøder opnås, når striberne er højst seks meter brede (3). Det giver en række dyrkningstekniske udfordringer, da for eksempel pløjning bliver uhenigtsmæssig og fordi de fleste maskiner i dag har langt større arbejdsbredder end seks meter. I projektet indgår derfor

robot-baseret dyrkning, og i foråret blev Agrobot autonome redskabsbærere ved navn Robotti anvendt til såbedstilberedning, såning, strigling og radrensning (billede 2-3).

I de kommende år vil der blive lejlighed til at besøge forsøgene, og vi vil formidle resultaterne blandt andet her i Sukkerroent.

Henvisninger

- (1) StripCrop-projektets hjemmeside: <https://icrofs.dk/forskning/dansk-forskning/organic-rdd-6/stripcrop/>
- (2) Diego Verdelli, Horacio A. Acciaresi, Eduardo S. Corn and Soybeans in a Strip Intercropping System: Crop Growth Rates, Radiation Interception, and Grain Yield Components. *International Journal of Agronomy* 2012 (2).
- (3) Diverse kommunikation med Dirk Van Appeldoorn, Wageningen Universitet. Mere info: <https://www.wur.nl/en/project/strip-cropping.htm> ■

Vi mødes igen!

Nu har vi igen mulighed for at arrangere markmøde i roerne. Den 14. september inviterer NBR sammen med Nordic Sugar og VKST til fremvisning af spændende roeforsøg på Sofiehøj forsøgscenter.

Vi har set frem mod igen at kunne mødes og diskutere roer med jer dyrkere. Derfor holder vi nu markdemo i en af vores forsøgsmarker på Sofiehøj. Vi indleder med at spise en sandwich sammen udendørs, hvorefter programmet begynder kl. 13.00. På traditionelt vis deles vi op i hold, som cirkulerer rundt på poster i marken.

Kort fra programmet

På dette tidspunkt af sæsonen har vi fokus på at evaluere effekterne af forårets ukrudtsbekæmpelse. Det er let at følge op på de forskellige ukrudtsstrategier side om side i forsøgene. Noget som også er aktuelt at evaluere på i september, er bladsvampebehandlinger. Det er nu sidste sæson med Opera, så alternative strategier sammenlignes og vises frem i marken. I den sammenhæng er også sorterne modtagelighed overfor sygdomme interessant at følge op på.

Robotter i roerne

På en post ser vi, hvordan robotter i fremtiden kan bruges i roedyrkingen. Vi fortæller mere om et projekt omkring stribedyrking med hjælp af en Robotti fra Agrobot.

Skadevoldere og nytteinsekter

I marken ligger også forsøg med skadedyr, og vi præsenterer et system, der går ud på at bruge en blomsterstribe til at tiltrække nytteinsekter, som kan hjælpe med at kontrollere bladlus i roerne. Den nuværende situation omkring bejdsemid-

ler tvinger os til at tænke ud af boksen. Vi afslutter dagen kl. 15.00 med en fælles kop kaffe og kage.

Tilmelding senest den 6. september på www.sukkerroer.nu.

Velkommen! ■



Markdemo i roer

tirsdag den 14. september

**Sofiehøj Forsøgscenter
Højbygårdvej 14,
4960 Holeby**

Markdemo kl. 13.00-15.00

Mød op og hør om:

- De nyeste strategier mod bladsvampe
- Har robotter en fremtid i roedyrkingen?
- Foreløbige resultater fra årets ukrudtsforsøg
- Skadevoldere – varsling og bekæmpelse
- Blomsterstriber til gavn for nytteinsekter

Sandwich
kl. 12.30-13.00
Kaffe og kage
kl. 15.00

**Tilmelding senest mandag den 6. september på www.sukkerroer.nu
- mail: info@nordicbeet.nu eller tlf. 54 69 14 40.**





Monitering af skadedyr i sukkerroer



Projektleder-assistent
Nika Jachowicz,
NBR Nordic Beet
Research



Projektleder
Anne Lisbet
Hansen,
NBR Nordic Beet
Research

I 2021 blev kun en mindre procentdel af det danske sukkerroearbejdsareal tilsået med Force-bejdsede sukkerroer (5-10 procent af arealet). Force-bejdsning beskytter mod jordboende skadedyr under fremspiring, men beskytter ikke de grønne dele af planten over jorden. Der

kan derfor blive behov for supplerende insekticidsprøjtninger, hvis forekomst af skadedyr overskrider bekæmpelsestærsklen. Det er vigtigt kun at behandle ved konstateret behov for at minimere omkostninger og skåne nyttedyr. Derfor er det vigtigt at følge forekomst af skadedyr. Forekomst og varsling har fra april til ind i juli kunne følges på sukkerroer, nu, AgriPortal App og i SEGES Registreringsnet.

Monitering og varsling

For at følge forekomst af skadedyr og varsle for eventuelt bekæmpelsesbehov og dermed minimere unødvendig brug af insekticider, har Nordic Sugar og NBR monitoreret i 11 Force-bejdsede marker, fordelt på Lolland, Falster, Møn og Syd- og Vestsjælland. Med samme metode har der været monitoreret også i det sydlige Sverige i 24 marker. Alle marker blev monitoreret en gang om ugen fra sidst i

april indtil begyndelsen af juli. En parcel blev afsat i hver mark, som ikke blev behandlet med insekticider. Hvis marken skulle behandles mod insekter, blev der anlagt yderligere en parcel, hvor vi kunne følge effekt af behandling. Samtidig blev plantebestand, jordfugtighed og skorpe noteret.

Jordboende skadedyr

Fra kimbladstadiet i april kunne der observeres tripsskader (*Thrips augusticeps*, *T. spp.*) i de fleste af de monitorerede marker. På fire steder var der skader på over 50 procent af planterne, og bekæmpelse blev anbefalet. Der var meget store forskelle i graden af angreb i monitoringsmarkerne, og de fleste steder var der ikke behov for bekæmpelse. Angreb faldt derefter gradvis indtil sidst i maj, hvor roeplanter blev store nok til, at tripsskader var uden betydning. I Sverige blev trips også fundet flere



Billede 1. Overjordiske tripsskader.



Billede 2. Bidemærker i kimstængelen af runkelroeiller.



Billede 3: Fra venstre til højre: Stor blødvinge (*Cantharis fusca*), syvpletet mariehøne (*Coccinella septempunctata*) og almindelig gulddøje (*Chrysoperla carnea*).

steder, dog var der kun få steder behov for bekæmpelse.

Trips er mest skadelige i de tidlige vækststadier, op til 6-bladsstadiet. De suger saft fra undersiden af de unge blade, hvilken resulterer i fortykkede, indadrullende blade, sølvfarvede bladundersider og røde hjerteskid. Trips kan især ved tørre forhold også suge på planternes kimstængel ved jordoverfladen og dermed forårsage mørke indsnævrede kimstængler, derfor er det vigtigt at grave nogle planter op for at se tidlig skade fra trips. Tripsskader kan også forårsage sekundære svampeangreb især, når kimstængelen skades.

Fra midt i maj kunne der findes angreb af runkelroebiller (*Atomaria linearis*) flere steder på Lolland, og to steder blev der anbefalet bekæmpelse. Runkelroebiller er meget små (1,3-1,5 mm) brune biller, som bider på kimstængelen under jordoverfladen, og efterlader et karakteristisk sort, rundt bidemærke (Billede 2). I værste fald kan de gnave igennem stængelen, hvilken resulterer i plantetab. Runkelroebiller skader ikke roeplanter efter 6-bladstadie, og med den sene forekomst var situationen hurtigt under kontrol i 2021.

Andre skadedyr

Enkelte sorte bedebadlus (*Apis fabae*) begyndte at vise sig midt i maj, og de første ferskenbladlus (*Myzus persicae*) kom midt i juni. Der blev dog kun få og langt imellem forekomst, og maks. 2 procent i gennemsnit for bedebadlus (uge 26) og kun et enkelt sted blev der observeret et sporadisk lille antal ferskenbladlus. Også

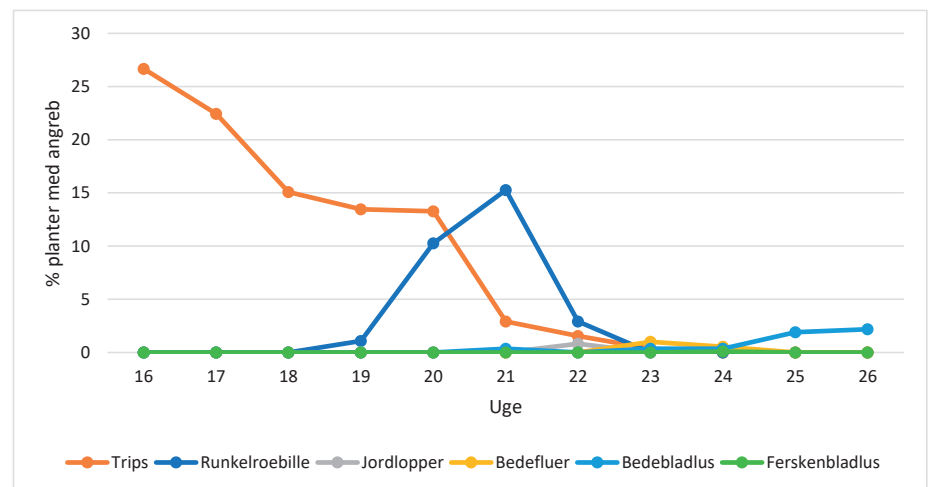
i Sverige blev der fundet mindre forekomst af bladlus i 2021.

Bedeflueæg og miner (*Pegomya hyoscyami*) kunne findes kun meget sporadisk og ikke i en grad, hvor der var behov for bekæmpelse. Ligeledes fandt vi ingen skader fra jordlopper i Danmark, dog kunne de findes i en mindre grad i Sverige.

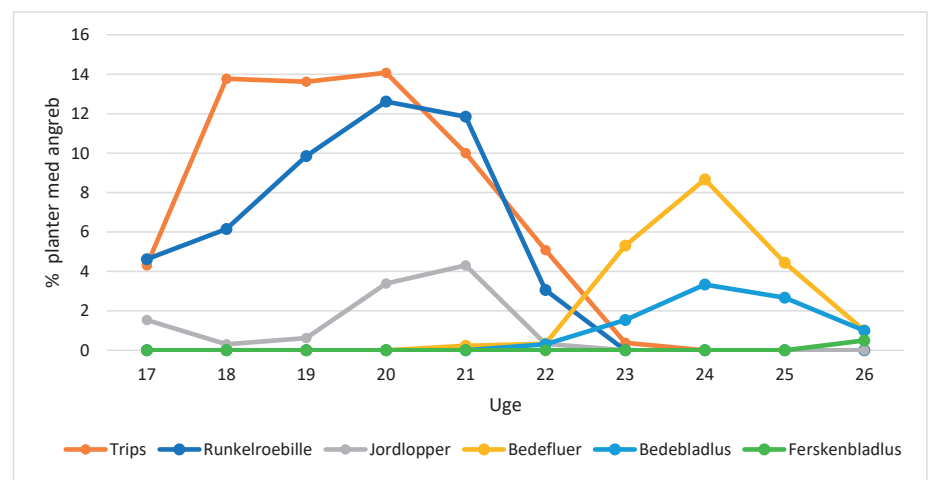
Nyttedyr

Både i Danmark og i Sverige kunne man fra maj finde en del mariehøns, blødvin-

ger (også kaldet soldaterbiller) og gulddøjer (Billede 3). Disse arter kan hjælpe med at holde bladluspopulationen nede og kan i nogle tilfælde også spise trips. Det er derfor vigtigt at undgå at sprøjte med pyrethroid indtil skadetærsklen er overskredet. På den måde skåner man nyttedyrene, og de hjælper med til at holde skadetrykket nede. ■



Figur 1. Forekomst af skadedyr i skadedyrsmonitoring 2021 i Danmark.



Figur 2. Forekomst af skadedyr i skadedyrsmonitoring 2021 i Sverige.

Tips om trips



Billede 2. De små mørke trips ses i solrigt vejr at kravle rundt i planternes hjertesked.

Siden vi er begyndt at dyrke Force-bejdsede sukkerroer på større eller mindre arealer, ser det ud til, at trips er et af de mest forekommende skadedyr i planternes tidlige vækststadier. I det følgende gennemgås mere om tripsens biologi og bekæmpelse.

Biologi

Der findes mange arter af trips, men kåltrips forventes at være den dominerende art i sukkerroer. Vi kender også de små kravl som "tordenfluer" eller "gnavnander", hvis forekomst vi ofte lægger ekstra mærke til i trykkende sommervejr.



Billede 1. Trips er små, 1-2 mm lange, slanke og ofte mørke/sorte insekter med karakteristiske frynseagtige vinger; på billedet ses en hun-kåltrips (*Thrips angusticeps*). (https://keys.lucidcentral.org/keys/v3/british_thrips/the_key/key/britishthysanoptera_2017/Media/Html/thrips_angusticeps.htm)

Voksne trips er 1-2 mm og brun-sort, (billede 1). Larverne/nymferne ligner de voksne, men er gullig-hvide. Tripsene overvintrer beskyttede steder i jorden, og de er fundet i ned til 80 cm dybde. Larver gemmer sig i jorden, under blade, sten og lignende om efteråret, og kommer frem som voksne i april-maj måned, når jordtemperaturen er 6-8 °C. Første generation har korte rudimentære vinger, hvorfor de er relativt stationære. Den voksne trips lægger 50-100 æg på planterne. I anden generation udvikler de voksne trips de karakteristiske frynsede vinger; de kan flyve, og de spredes let langt med vinden. Anden generation er uden betydning i roer. Kåltrips kan angribe flere forskellige afgrøder, og

ud over bederoer kan nævnes raps og andre korsblomstrede-arter (gul sennep, olieræddike), ærter, hør samt kornarter og derudover flere forskellige ukrudtsarter. Optimale forhold er især solrigt og tørt vejr, og i kombination med relativt kølige temperaturer, hvor fremspiring og tidlig vækst er langsom, ser vi angreb netop, som vi har set det i maj måned både i 2020 og 2021.

Symptomer

Trips har stikkende-sugende munddele, de rasper hul på de yderstliggende planteceller og suger saftindholdet ud af dem. Angreb ses i roernes kimbladstadiet frem til to- til fire-bladstadiet, hvor tripsene suger på kimstængel- og de yngste blade i hjerteskedet, (billede 2). Derved ser roerne ud til at have hæmmet vækst og "står i stampe". Bladene bliver tykke og med rødlig bladkanter. Tripsenes sugning af plantecellernes saft medfører, at bladundersiden kan få et sølvgråt skær som følge af, at cellerne er blevet fyldt med luft. Planterne får de karakteristiske ske-formede blade, (billede 3).



Billede 3. Planter angrebet af trips får fortykkede blade, der ruller indad.

Indsnævringer i bladkanten kan også ses, fordi bladene ikke vokser normalt efter sugning, (billede 4). Indsnævringer i de unge blade kan forveksles med kuldeskade. Tripsskader kan også forårsage

sekundære svampeangreb især når kimstængelen skades. Angreb i roer ses især, når fremspiringsperioden er langstrakt, hvilket kan forårsages af køligt vejr, dårlig jordstruktur eller lignende.

Forebyggelse

Forebyggelse mod langvarige angreb er etablering af et veltilberedt såbed, der fremmer hurtig fremspiring og vækst således, at de unge følsomme vækststadier overkommes hurtigst muligt. Hvorvidt man kan reducere angreb af trips ved at undgå tripsens mest foretrukne værter som forfrugt er uvist, og måske betyder optimale klimaforhold og langsom tidlig vækst i roerne relativt mere for aktuel angrebsgrad end forfrugt. Det

SALG & RÅDGIVNING



Uffe Jensen
+45 4028 1374
uj@grimme.dk

Find os på Facebook



GRIMME
www.grimme.dk

GRIMME REXOR 6200 PLATINUM

GRIMME Maxtron 620



Årg. 2009 - Ha: 4362

GRIMME Maxtron 620 II



Årg. 2014 - Ha: 2814

HOLMER TerraDos T3



Årg. 2010 - Ha: 2546

DO IT – AND DO IT RIGHT! GRIMME Skandinavien • Chr. Hyllebergs Vej 9-11 • 8840 Rødkærsbro • 8665 8499 • grimme@grimme.dk

rapporteres i litteraturen, at overlevelsen af overvintrende trips efter to år i jorden er 5-10 procent.

Kan der være sortsforskelle i angrebsgraden af trips? Det kan der muligvis. Vi har tidligere set indikationer på forskel i angreb mellem sorter i et sortsforsøg, men det må undersøges nærmere og kan være en vigtig sortsegenskab i fremtiden, når vi dyrker roer uden bejdsning med Gaucho. I forsøg med hvidkål har danske undersøgelser vist, at angrebsgrader af kåltrips afhænger af sort og plantetætheder muligvis med årsag i variation i vokslagets tykkelse samt bladfarve.

Bekæmpelse

Den aktuelle bekæmpelsestærskel er forekomst af tydelige skader på mere end 50 procent planter, hvorover der er behov for bekæmpelse. Trips bekæmpes med 0,1-0,2 kg Lamdex pr. ha. Behandling foretages mest effektivt i solskin, når trips er fremme på planterne.

Af hensyn til nyttedyr skal vi være tilbageholdende med insektsprøjtninger. Vi ved, at pyrethroider er skadelige for visse nyttedyr, og der forekommer en hel del nyttedyr på jordoverfladen og i planterne. Trips har en række naturlige fjender som løbe- og rovbiller, rovtæger, samt gulldøje- og svirrefluelarver. I hvert fald ses løbe- og rovbiller allerede tidligt i marken, og mon ikke også edderkopper kan tænkes at angribe trips.

I to danske NBR forsøg med angreb af trips, udført henholdsvis 2019 og 2020 var angrebene henholdsvis 23 og 77 procent skadede planter før første insekticidbehandling og dermed lidt under og lidt over den aktuelle bekæmpelsestærskel. Der blev målt merudbytter på 1-2 procent, som ikke har opnået statistisk



Billede 4. Trips stikker hul på de yderste planteceller og suger saft, hvilket giver en deform vækst af bladet. Indsnævring i bladene kan også dannes ved kuldepåvirkning f.eks. af nattefrost.

sikre forskelle. Beregnet nettoøkonomi ved 77 procent skadede planter viser at sprøjtning lige knapt har kunnet betale sig, men behandling er foretaget ved overskreden skadetærskel, og det er usikre tal, *se mere i NBR Faglig beretning 2020, side 54-56*. Vi fortsætter forsøgene for at indsamle mere viden om, hvornår supplerende insekticidsprøjtninger kan betale sig. Forsøgene fra i år afventer udbyttmålinger, før vi kan regne på det endelige resultat.

Samlet set indikerer danske, svenske og udenlandske forsøg, at der skal være et tydeligt angreb af tidlige skadedyr før det lønner sig at insekticidbehandle. Generelle forhold omkring opnåelse af høj effekt af tidlige insektsprøjt-

ninger kan være vanskeliggjort af, at der behandles på små planter, der er i forholdsvis hurtig vækst, samt at det er vanskeligt at ramme skadedyrene direkte med midlet.

Det vanskelige ligger i at behandle rettidigt på et angreb, der derefter ville have udviklet sig, hvis ikke der havde været behandlet. Vejrudsigten bør tages med på råd, idet varme og nedbør fremmer plantevæksten således at de følsomme unge vækststadier overkommes hurtigere, roerne ”vokser sig fra faren”, og kraftig nedbør kan måske forventes at reducere tripsantallet. Indsamling af flere erfaringer og forsøgsresultater forventes at bidrage til mere praktisk viden på området. ■

Varieret udsædsmængde i roerne – kan det være noget?



Billede 1: **Gode betingelser!** Såningen blev udført den 8. april med en 18-rækket Kverneland Accord Monopill med elektrisk styret tildeling.



Projektleder
Rikard Andersson,
NBR Nordic Beet
Research

Oversat af projektleder Mikkel Nilars,
NBR Nordic Beet Research

Teknikken med at variere mængden af frø efter markforhold, for at udjævne og sikre bestanden af for eksempel korn, er blevet anvendt i ganske mange år nu – selvom det langt fra er en generel praksis. Hvad der styrer udsædsmængden kan variere, men jordtype og spiringsforhold er nok de mest almindelige. Derudover kunne man overveje at indregne faktorer som forventet

vandforsyning i løbet af sæsonen eller ukrudt.

At variere mængden af frø i sukkerroer er ikke på nuværende tidspunkt almindeligt, men Ola Drevås i Bjällerup uden for Lund i Skåne har praktiseret det de sidste par år – i samarbejde med Hans Alvemar fra firmaet SOYL. Udgangspunktet i Olas måde at variere mængden af frø er baseret på målinger af jordens ledningsevne, konduktiviteten, der er knyttet til blandt andet lerindhold og jordtype.

Variation i praksis

I tillæg til konduktivitetmålingerne foretages også en justering af, hvilken mængde frø, der kan være egnet i de pågældende områder. Olas erfaringer er for eksempel, at områder med lettere jord ikke nødvendigvis får en så god fremspiring, som man skulle tro. I stedet

er der en risiko for, at sådybden på lettere dele af marken vil være i den dybe ende, når indstillingen på såmaskinen foretages for den dominerende jordtype i marken med et højere lerindhold. Han mener dog, at antallet af planter klart er forbedret også på de stivere dele, siden han begyndte at variere mængden af frø. Samlet set har han et lidt større frøforbrug end tidligere.

Test med forsøg

Vi hos NBR tænkte, at det kunne være interessant at lave målinger og undersøgelser for at følge op på, hvad der virkelig sker i marken, når mængden af frø er varieret. Målet var at se fordele ved bestanden, høsten, kvaliteten og i sidste ende også økonomien. Vi har derfor placeret to forsøg i en af Olas marker. Hvert forsøg består i at etablere forsøgsparcel-



Billede 2 og 3: **Udstyret i orden!** Det er vigtigt at have et skarpt såskær og passende serviceværktøjer, når der skal udføres et præcisionsarbejde som roesåning!

ler i tre forskellige områder på marken med forskellige forudbestemte mængder frø. Vi har derefter valgt områder med et relativt lavt, medium og højt niveau af antallet af planlagte frø pr. hektar, fra 100.000 og op til 122.000 frø pr. hektar. På hvert sted sammenlignes også med en konstant mængde frø på 105.000 frø pr. hektar.

Markbetingelser

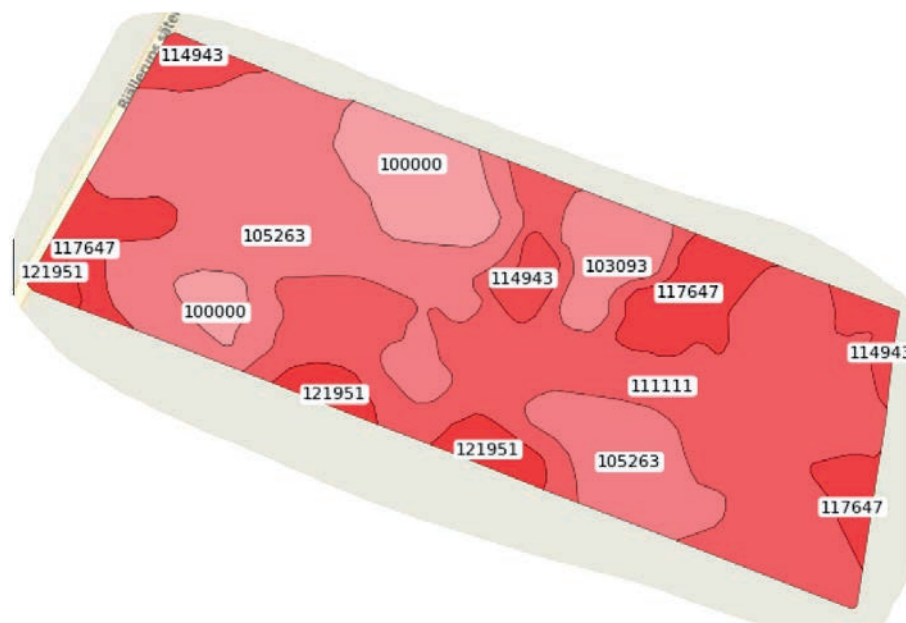
Såningen af marken blev foretaget den 8. april med sorten Farina KWS. Forfrugten var rug med olieræddike som efterafgrøde. Olieræddiken blev pløjet ned i efteråret, og i løbet af vinteren blev der lavet en overkørsel med en Väderstad Carrier XL. Før såning blev NPK udlagt med en Väderstad Rapid, og ekstra kalium er blevet tilføjet efter kontrolfilen. Der var fin struktur i marken efter vinteren,

og såningen blev foretaget under gode forhold. Marken har en forholdsvis jævn jordtype, hvilket kan være lidt uheldig i denne sammenhæng, men der er stadig områder med både lettere og stivere jorde. Vi kender i øjeblikket ikke det nøjagtige lerindhold de forskellige steder i marken (der er taget prøver), men anslået omkring 10 procent på de letteste dele og omkring 30-35 procent ler i de sværeste områder.

Hvad har vi set indtil nu?

I løbet af sæsonen opgøres antallet af frø og antallet af planter. Når det kommer til antallet af frø, kan det konstateres, at teknologien har virket! Frømængden er tilpasset den anvendte tildelingsfil. I opgørelsen kan vi se, at mængden af frø var omkring fem procent højere end planlagt. Afvigelsen har dog været konstant, og uafhængig af hvor opgørelsen blev foretaget. Under alle omstændigheder har såmaskinen generelt udført en meget jævn og konstant frøafstand inden for den respektive såmængde.

Der er også foretaget tre vurderinger af plantetallet i løbet af fremspiringen. Den første blev udført, da omkring 50

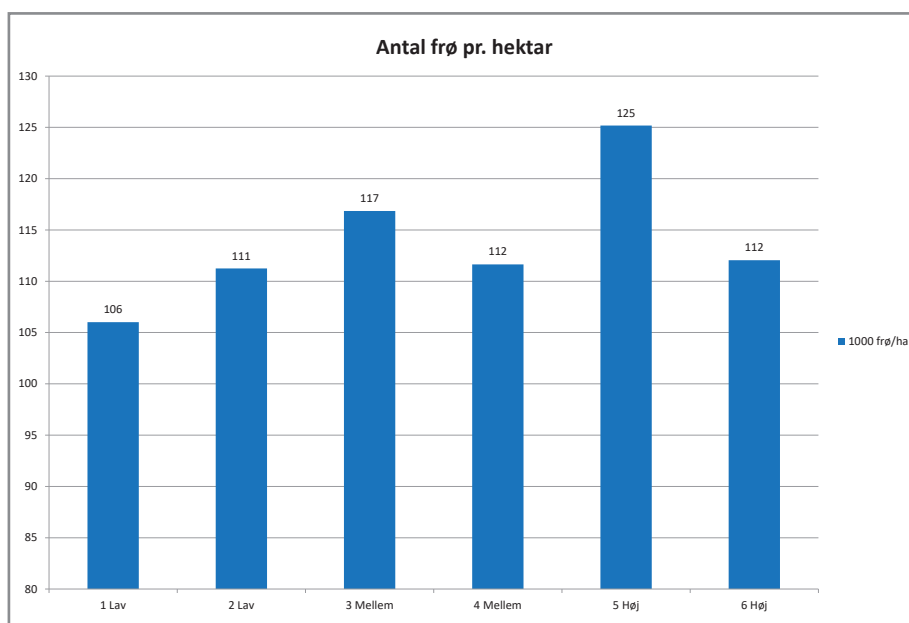


Figur 1: Den planlagte udsædsmængde i antal frø pr. hektar.

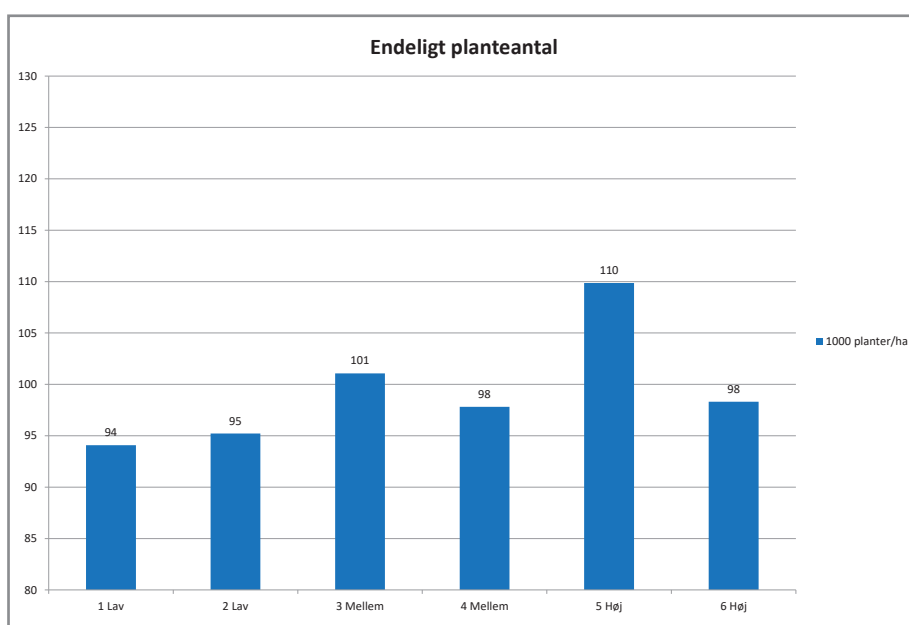
procent af roerne var oppe, den anden da 100 procent forventedes at være kommet op og den tredje lidt senere for at vurdere den endelige fremspiring. Ved den første vurdering var plantetallet noget svingende, men ved den anden vurdering så vi en klar overensstemmelse mellem plantetal og det forventede i forhold til udsædsmængden. Markfremspiring er 85 til 88 procent, hvilket kan siges at være godkendt. Det ser ud til, at der har været de bedste etableringsforhold i de områder, som vi har klassificeret som ”mellem”, mens det har været noget værre, hovedsageligt i områder med ”høj” udsædsmængde. I den endelige beregning af antallet af planter er leddet med den konstante mængde frø i området ”høj” imidlertid på samme niveau som i ”mellem”, og det er i stedet leddet med den konstante mængde i området ”lav”, der har et lidt lavere antal planter. Denne forskel er imidlertid ikke statistisk signifikant. Nu har det ikke været et svært år i etableringsfasen, og derfor afviger fremspiringen i leddet med den konstante mængde frø ikke mellem de forskellige jordtyper. Den eneste vanskelighed var faktisk tilstedeværelsen af jordboende insekter i marken, der forårsagede noget plantetab. Der er dog et tilstrækkeligt endeligt antal planter i alle dele af marken på godt 90.000 roer pr. hektar.

Hvad sker der fremover?

I løbet af sommeren målte vi også mængden af bladmasse og bladarealindeks, men kunne ikke se nogen signifikante forskelle mellem de forskellige frømængder. Der mangler stadig en måling, og forsøgene skal også høstes. Det bliver meget spændende at se, om der vil være nogen forskel i udbytte og kvalitet mellem områderne med forskellige udsædsmængder, når vi kommer så langt! ■



Figur 2: Graderet frøafstand konverteret til antallet af frø pr. hektar i forsøgene med varieret frøkvantitet. Gennemsnit af de to teststeder. Led 2, 4 og 6 med konstant frømængde alle steder, 105.000 frø pr. hektar. Den planlagte mængde frø i de andre led er: Led 1: 100.000 frø/ha, led 3: 111.000 frø/ha og led 5: 120.000 frø/ha.



Figur 3: Gennemsnit af de to forsøg. Led 2, 4 og 6 med konstant frømængde alle steder, 105.000 frø pr. hektar. Den planlagte mængde frø i de andre led er: Led 1: 100.000 frø/ha, led 3: 111.000 frø/ha og led 5: 120.000 frø/ha.

Cercospora-bladplet

– er det en trussel for dansk sukkerroedyrkning?



Thies Marten Heick,
Assistant professor
ved Aarhus Universitet,
thiesm.heick@agro.au

Medforfattere er:

Projektleder Anne Lisbet Hansen, NBR Nordic Beet Research
Assistant professor Tine Thach, Aarhus Universitet
Seniorforsker Annemarie Fejer Justesen, Aarhus Universitet

I det seneste år har der på verdensplan været meget fokus på Cercospora-bladplet. I Danmark ses svampesydommen hvert år, men omfanget og betydningen har været begrænset. I takt med klimaændringer – herunder varmere somre – vurderes det, at vi skal være mere opmærksomme på denne sygdom som godt kan gå hen og få større betydning i fremtiden.



Mens bederust og bedemeldug er de dominerende bladsvampesygdomme i roer i Danmark, vurderes Cercospora-bladplet (*Cercospora beticola*) som den mest tabsgivende roesygdom i de fleste andre lande, hvor der dyrkes sukkerroer. Symptomerne på Cercospora er afgrænsede, hvid-brune, runde pletter (3-5 mm i diameter), der er omkranset af en rødbrun rand (billede 1). Begyndende angreb ses på ældre blade, men disse spredte sig hurtigt under gunstige forhold til store visne bladarealer (billede 2). Pletterne smelter sammen og visner. Roepflanter kompenserer med at skyde nye blade, på bekostning af udbytte. I lande med lunere vejrforhold, kan Cercospora udvikle sig epidemisk og medføre betragtelige udbyttetab på op til 40 %.

Cercospora trives dårligt under normalt dansk sommervejr

Svampen trives bedst ved høje temperaturer (25 - 35°C) og høj relativ luftfugtighed (90 - 95 %). Under disse forhold udvikler og spredte Cercospora sig meget hurtigt. Disse klimaforhold er normalt stadig relativt sjældne i Danmark. I takt med klimaændringerne som giver varmere somre, forventes der dog en øget risiko for angreb af Cercospora-bladplet – også i Danmark.

Udfordringer med bekæmpelse

Sporer fra planterester efterladt i marken udgør den primære smitte af Cercospora-bladplet. Som for andre bladsygdomme i roer anbefales det at have tre til fire sukkerroefrie år samt at foretage dyb pløjning for at minimere risikoen for alvorlige infektioner. Som for andre bladsvampe i roer bør marken gennemgås fra starten af juli for at følge udviklingen for første symptomer af Cercospora-bladplet. Behandling med fungicider i tide mindsker spredning af sygdommen.

I de senere år er der observeret nedsatte effekter af de gængse svampemidler mod bladsvampe i roer over for Cercospora-bladplet. Dette vedrører både fungicider, der tilhører strobiluringruppen (fx pyraclostrobin, der indgår i Comet Pro), og azolgruppen (fx difenoconazol, der indgår i Amistar Gold). Fungicidresistens skyldes primært forandringer i fungicidernes

Billede 1: Karakteristiske symptomer på Cercospora-bladplet er runde, afgrænsede, hvid-brune pletter omkranset af rødbrune rande (Foto: Anne Lisbet Hansen)

i roer

virkesteder hos svampen, som vi også kender det fra andre svampe. I visse lande er problemerne med resistens så store, at dyrkerne har været nødt til at anvende gamle kontaktmidler som indeholder fx tin og kobber for at sikre kontrol af *Cercospora*-bladplet.

Udbredt fungicidresistens også fundet i Danmark

Svampemidlernes effekt overfor *Cercospora* i Danmark er svært at vurdere grundet den lave forekomst af sygdommen i marken. I et forskningsprojekt ved AU Flakkebjerg, støttet af Sukkerroeafgiftsfonden, er der påbegyndt en række undersøgelser for at belyse *Cercospora*-bladplet fra flere vinkler. Blandt andet er den danske *Cercospora*-population undersøgt for resistens over for strobiluriner og azoler. I isolater fra 2020 er der påvist resistens over for begge fungicidgrupper. Det vækker bekymring, at der ikke kan forventes en effektiv bekæmpelse af *Cercospora*-bladplet med de svampemidler, der er godkendte i Danmark.

Frøets rolle i spredning af fungicidresistens

Det er kendt fra andre svampearter, at fungicidresistens ofte er en følge af en langvarig og ensidig brug af svampemidler. I Danmark sprøjtes der i gennemsnit to gange i sukkerroer med fokus på bekæmpelse af rust og meldug. Der har i mange år ret ensidigt været brugt Opera (strobilurin og azol), som det foretrukne middel.

I mange år er der blevet spekuleret over, om *Cercospora*-bladplet også kan være udsædsbåren. Et tegn på denne teori er,



Billede 2: Kraftige angreb af *Cercospora*-bladplet i en ubehandlet mark på Vestsjælland i 2019 (Foto: Thies Marten Heick).

at angrebene først ses på enkeltplanter, som efterfølgende spreder sygdommen. I forskningsprojektet ved AU Flakkebjerg udført i samarbejde med NBR Nordic Beet Research og USDA ARS i Fargo, USA, er frøpartier af kommercielle sukkerroesorter undersøgt for forekomst af svampen, samt hvorvidt angreb på frø kan smitte nye planter. I 10 ud af 12 frøpartier kunne vi påvise forekomst af *Cercospora*-svampen, der således kan være smittekilde for nye angreb under optimale forhold. Desuden blev der fundet fungicidresistens i den *Cercospora beticola*, der blev isoleret fra frøene. Undersøgelsen er ikke afsluttet i skrivende stund.

Vagt i gevær

Det kan ikke udelukkes, at vi kommer til at se hyppigere og kraftige angreb af *Cercospora* i Danmark. Derfor er det

vigtigt, at vi holder øje med sygdommen. *Cercospora* er blandt de sygdomme, hvis udvikling følges af NBRs bladsvampevarsling. AU Flakkebjerg vil fortsat følge udvikling af fungicidresistens og teste effekten af svampemidler, der er godkendt i Danmark, og det er også planlagt at teste alternativer under kontrollerede forhold. For at mindske risikoen for *Cercospora*-epidemier, bør almindeligt gældende principper for Integreret Plantebeskyttelse følges, herunder god afstand mellem roer i sædskiftet.

Undersøgelserne er blevet støttet af Sukkerroeafgiftsfonden:

”*Cercospora*-bladplet – en risiko for dansk sukkerproduktion” – (2021)

”Fungicidresistens monitorering af *Cercospora*-bladplet (*Cercospora beticola*)” – (2020) ■

Varsling for Bladsvampe

Husk at udvikling i bladsvampe og aktuelle anbefalinger til bekæmpelse kan følges på sukkerroer.nu, [sukkerroe-App](#), [SEGES Registreringsnet](#) samt [NBR Facebook](#).

Kontraktvilkår og roepriser for 2022



Af Klaus Sørensen

Danske Sukkerroedyrkere og Nordic Sugar indgik den 30. juni 2021 en aftale om kontraktvilkår og roepriser for 2022. Hovedpunkterne i aftalen med de væsentligste ændringer i forhold til 2021 samt kontraktmodeller og priser blev samme dag meldt ud til dyrkerne bl.a. på Danske Sukkerroedyrkeres hjemmeside. Efterfølgende er ændringerne indarbejdet i Brancheaftalen og Leveringskontrakterne, hvor de opdaterede udgaver af 5. juli 2021 ligeledes kan hentes på danskesukkerroedyrkere.dk.

Her er det også muligt at hente Danske Sukkerroedyrkeres regneark med de nye vilkår og priser for 2022 til beregning af den forventede indtægt og DB i roerne og indsætte egne forventninger til udbytte, renhedsprocent, afstand til fabrik m.v.

Nordic Sugar åbnede for kontrakttegningen den 5. juli, og tegningen er planlagt

til at løbe frem til den 20. august 2021 (efter deadline for dette nummer af bladet).

Fuld afregning af roerne i kampagnen

Med implementeringen af EU's Unfair Trading Directive (UTP) ændres betalingen af roeleverancer fra en acontobetaling og en senere slutafregning til, at roeleverancer afregnes månedsvist med den endelige roepris inklusiv tillæg og fradrag efter princippet løbende måned + 30 dage. Eneste undtagelse er det tillæg, der betales på variable kontrakter, der afhænger af Nordic Sugars A/S regnskab, og som afventer godkendelse af regnskabet og derfor først forventes udbetalt ultimo juni efter kampagnen. Med ændringen flyttes ca. 200 mio. kr i samlede betalinger fra slutafregningen til de løbende betalinger i kampagnen.

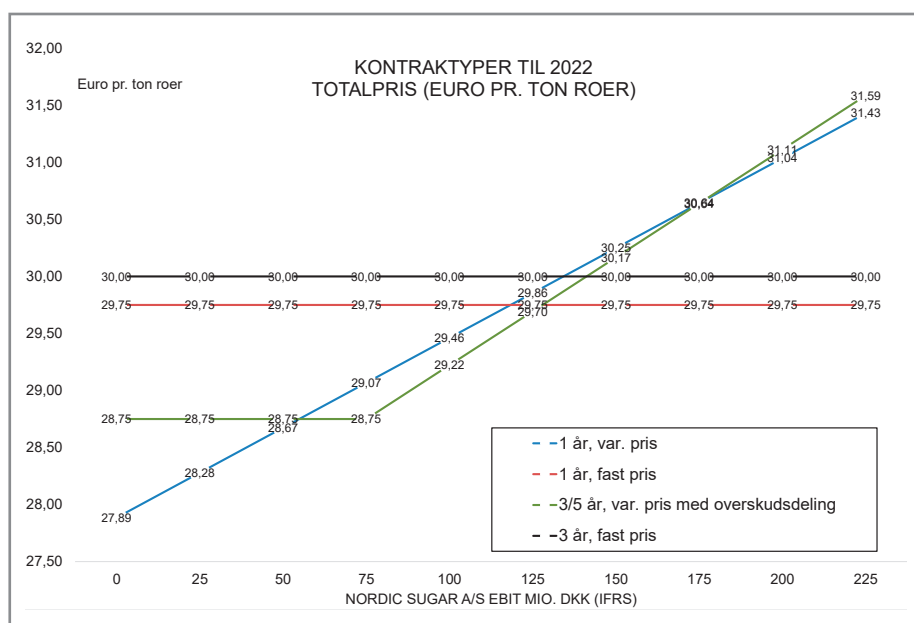
Dyrkerne får således op til 100 % af roeafregningen udbetalt i kampagnen (kun undtaget det nævnte tillæg på variable kontrakter), hvor man tidligere typisk har haft 30 – 45 % af roeafregningen, som først kom til udbetaling i slutafregning medio juli efter kampagnen.

Kompensation for ekstraordinære tab ved forsinket kampagneafslutning på en af fabrikkerne

Såfremt kampagneafslutningen på en af fabrikkerne er mere end 10 dage senere end den anden fabrik, er Nordic Sugar indstillet på at kompensere roedyrkere, der oplever ekstraordinære tab som følge af den forlængede kampagne. Ved ekstraordinære tab forstås tab udover det, der dækkes af evt. sentidstillæg, og som kan henføres til forlængelse af kampagnen med mere end 10 dage. Et ekstraordinært tab defineres i forhold til et normaludbytte i det aktuelle år og et normaltab.

Håndtering af eventuel fremtidig klimaregulering af roedyrkning

Nordic Sugar og Danske Sukkerroedyrkere har i forbindelse med forhandlingerne i foråret 2021 om den nye aftale om kontrakten for 2022 samt flerårige kontrakter drøftet en evt. benyttelse og salg af pulp til biogasanlæg, herunder er der enighed om, at sukkerroedyrkerne mht. pulpen skal godskrives for opsamlet CO₂ i sukkerroerne set i forhold til mulige kommende krav til landbruget på klimaområdet. Generelt for landbruget er emnet aktuelt uafklaret, og Nordic



Til 2022 udbydes fem kontrakttyper. Figuren viser de forskellige modeller og prisudviklingen for variable priser afhængig af opnået EBIT (IFRS) i Nordic Sugar.

Sugar og Danske Sukkerroedyrkere har derfor for nuværende sat drøftelserne herom i bero.

Nordic Sugar og Danske Sukkerroedyrkere forpligter hinanden til at genoptage drøftelserne herom blot en af parterne anmoder herom, når der foreligger en nærmere afklaring og udvikling på emnet, herunder lovkrav og generelle retningslinjer på området fra landbrugets organisationer og/eller øvrige berørte brancheorganisationer. Drøftelserne skal ses i lyset af, at pulpen i henhold til EU's landbrugsordning tilhører dyrkerne, hvor den nuværende aftale mellem Nordic Sugar og Danske Sukkerroedyrkere indeholder en aftale om salg af pulpen til Nordic Sugar.

Mulig prismodel med roepris afhængig af sukker futures

Danske Sukkerroedyrkere og Nordic Sugar har aftalt at teste en ny kontrakttype, hvor dyrkeren har mulighed for at låse en roepris afhængig af prisudviklingen på sukkerfutures over en periode på ca. 10 måneder. Kontrakten forventes klar i oktober 2021 og gældende til kampagnen 2022/23, og i første omgang tilbydes den kun i et begrænset omfang på en begrænset del af kontrakten.

Roesorters egnethed til sukkerproduktion

Danske Sukkerroedyrkere og Nordic Sugar ønsker bredt belyst, hvilke faktorer der har betydning for sukkerroernes egnethed til sukkerproduktion og har i fællesskab overdraget denne opgave til NBR. I analysen indgår eksempelvis en vurdering af roernes sukkerindhold, specifikke egenskaber ved sorterne, herunder IV-tal. Det indgår i opgaven, at NBR bredt afdækker alle de faktorer, som kan have betydning.

Kontrakttyper og priser

– prisstigninger samt genindført 3-årig kontrakt med fast pris

Til 2022 tilbydes der nyttegning af 5 kontrakttyper:

- 1-årig kontrakt med fast pris – *prisstigning på 1,25 Euro pr. ton roer*
- 1-årig kontrakt med markedsafhængig (variabel) pris – *prisstigning på 1,25 Euro pr. ton roer*
- 3-årig kontrakt med fast pris – *ny/genindført kontrakttype*
- 3-årig kontrakt med fast pris og overskudsdeling – *forbedret model på overskudsdeling **
- 5-årig kontrakt med fast pris og overskudsdeling – *forbedret model på overskudsdeling **

Udover kontrakttyperne, som også blev tilbudt til 2021, er den 3-årige kontrakt med fast pris således genindført

YS Yding Smedie & Maskiner

Egeskovvej 10 · 8700 Horsens · Tlf. 7578 2230 · www.ysm.dk

Farmdroid – så- og lugerobot



Einböck strigle- og radrenser



Garford kamerastyring



YS Yding Smedie & Maskiner

Egeskovvej 10 · 8700 Horsens · Tlf. 7578 2230 · www.ysm.dk

– den blev senest tilbudt til tegning i 2020.

Hertil kommer, at princippet om at man kan forlænge en 3-årig kontrakt fortsætter. Dyrkere med en 3-årig kontrakt løbende 2020/21-2022/23 tilbydes at forlænge varigheden af kontrakten med 2 år gældende for kampagnerne 2023/24 og 2024/25 på samme vilkår, som gælder for 3- og 5-årige kontrakter, der tegnes med start i 2022/23. Dette princip vil fortsat gælde fremover for forlængelse

af flerårige kontrakter året før deres udløb.

* For den 3-årige og 5-årige kontrakt med fast pris og overskudsdeling er modellen på overskudsdeling afhængig af Nordic Sugars regnskabsresultat (EBIT-IFRS) forbedret i forhold til 2021. Grænsen for begyndende tillæg er sænket fra tidligere 100 mio. kr EBIT til nu 75 mio. kr EBIT, og andelen af resultatet over grænsen er sat op fra før 25 % til nu 30 %.

For de 3- og 5-årige kontrakter gælder, at de reguleres af den til enhver tid gældende brancheaftale.

Prisen for roepulp er i alle kontrakter fastsat til 3,0 Euro pr. ton rene roer.

Nærmere information om priser og vilkår kan læses i kontrakt dokumenterne på danskесukkerroedyrkere.dk ■

2022-roepris

	1-årig kontrakt, fast pris		1-årig kontrakt, var. pris	
	Kr pr. ton	Kr pr. ha	Kr pr. ton	Kr pr. ha
Roepri basis	164,79	11.891	152,58	11.010
Resultat tillæg			11,20	808
Sukkertillæg	23,73	1.712	23,58	1.702
Logistikpræmie	5,68	410	5,68	410
Tillæg rene roer	9,95	718	9,95	718
Tillæg tidlig levering	4,13	298	4,13	298
Tillæg sen levering	1,16	84	1,16	84
Pulp	22,50	1.624	22,50	1.624
Egenbetaling for transport af jord og urenheder	-2,36	-171	-2,36	-171
Egenbetaling for transport af rene roer over 80 km	0,00	0	0,00	0
Brutto indtægt pr. ha	229,58	16.566	228,42	16.483
Beregning af DB 2				
Her henvises til omkostningsberegninger (styk- plus maskinomkostninger): fra VKST Planteavl, Planteavlsnyt 7/7 2021		11.013		11.013
DB 2		5.553		5.470

	3-årig kontrakt, fast pris		3 eller 5-årig kontrakt, fast pris med overskudsdeling	
	Kr pr. ton	Kr pr. ha	Kr pr. ton	Kr pr. ha
Roepri basis	166,43	12.009	158,23	11.418
Resultat tillæg			4,33	312
Sukkertillæg	23,97	1.729	23,41	1.689
Logistikpræmie	5,68	410	5,68	410
Tillæg rene roer	9,95	718	9,95	718
Tillæg tidlig levering	4,13	298	4,13	298
Tillæg sen levering	1,16	84	1,16	84
Pulp	22,50	1.624	22,50	1.624
Egenbetaling for transport af jord og urenheder	-2,36	-171	-2,36	-171
Egenbetaling for transport af rene roer over 80 km	0,00	0	0,00	0
Brutto indtægt pr. ha	231,45	16.701	227,02	16.382
Beregning af DB 2				
Her henvises til omkostningsberegninger (styk- plus maskinomkostninger): fra VKST Planteavl, Planteavlsnyt 7/7 2021		11.013		11.013
DB 2		5.688		5.369

Af figuren fremgår indtjeningen for de tre kontrakttyper beregnet ud fra et 5-års gns. i udbytte og renhed samt en afstand til fabrikken på 35 km.

I beregningerne på de variable priser er der som udgangspunkt indregnet et tillæg ud fra et Nordic Sugars regnskabsresultat på 110 mio. kr EBIT-IFRS (svarende til det seneste regnskabsresultat 2020/21). Figuren er taget fra Danske Sukkerroedyrkeres regneark, som kan hentes på danskесukkerroedyrkere.dk. Her har man mulighed for at lægge egne tal ind for sin bedrift.

Nordic Sugars "app" – et vigtigt værktøj!



*Chefkonsulent
Bo JM Secher,
Nordic Sugar
– Agricenter DK*

Nordic Sugar ønsker, at det skal være nemt at være dyrker, og vi arbejder derfor målrettet på at kunne tilbyde en moderne og opdateret IT-plattform. Udviklingen sker koordineret for hele Nordzucker gruppen, hvad der gør, at der er betydelige ressourcer sat af til udvikling og vedligehold.

Særligt værdifuld i kampagnen er vores "app". Her kan du følge udviklingen i din leveringsplan, og så snart hver enkelt levering og analyse er røget ind på vores server, kan detaljerne ses på vores "app". Det er vigtigt at følge sin leveringsplan her eller på portalen, da der kan ske ændringer i løbet af kampagnen.

Men også i vækstperioden er "app'en" et godt redskab. Du kan altid se de seneste satellitfotos af bladmasse på dine marker, vores nyheder er synlige, og du kan se bedømmelser fra insekt- og sygdomsmonitoring på et kort.

Vigtigt din "app" er opdateret

Vi kan se, at nogen af vores brugere ikke benytter den seneste opdatering.

Har du ikke den, kan det medføre, at du går glip af de seneste forbedringer og dermed ikke får det fulde udbytte af vores systemer. Du kan sætte dine "apps" til at opdatere automatisk i indstillingerne på din smartphone. Eller du kan hente programmet igen i "App Store" eller "Google Play". ■

Det er vigtigt "app'en" er opdateret til den nyeste version



H. ANDERSEN A/S **Alt i slid- og reservedele**
Ring +45 7558 2066 for tilbud

Gør en god handel på dine slid- og reservedele hos
H. Andersen og WekoAgro Machinery A/S

Vi tilbyder skarpe og konkurrencedygtige priser!

Læs mere på vores hjemmeside
wekoagro.dk

WEKOAGRO
MACHINERY

Klochsvej 67 | 7441 Bording | +45 86 86 24 44 | bording@wekoagro.dk
Industrivej 10 | 6880 Hoven | +45 75 34 33 00 | post@wekoagro.dk

HORSCH | SIO | DEWINS | Scanreg | Fendt | ICMIS | AGRIPART | BRANDZEM | ANHABURGER | AWP | JTB

Generalforsamling i Danske Sukkerroedyrkere – Sakskøbing den 16. juni 2021

Af Klaus Sørensen

Pga. Corona-situationen var generalforsamlingen i Danske Sukkerroedyrkere udskudt fra det normale tidspunkt i begyndelsen af marts til den 16. juni 2021, hvor generalforsamlingen blev afholdt i Sakskøbing med 100 deltagere.

Beretning, regnskab og de nye vedtægter kan hentes på danskesukkerroedyrkere.dk. Regnskab og budget er desuden nærmere omtalt i Sukkerroenyt nr. 2-2021, som ligeledes kan hentes på hjemmesiden.

Beretningen blev fremlagt af Troels Frandsen samt Henrik Hansen, Michael Rasmussen og Michael Hansen.



Formanden for Danske Sukkerroedyrkere, Troels Frandsen på talerstolen under beretningen.

Uddrag af debatten

Under debatten omtalte flere økonomien i roedyrkningen og sukkerproduktionen.

Karsten Høegh berettede om de seneste års økonomi i roedyrkningen på sin bedrift, hvor roerne er placeret et stykke nede på listen i forhold til alternativerne. Det er derfor nødvendigt at forbedre økonomien i roedyrking, hvis roerne skal bevares i sædskiftet fremover. **Vagn Juszczyk** pegede på, at der er mange udfordringer foran i forhold til CAP-aftalen, for få pesticider samt CO₂-problematikken, hvor der skal arbejdes på, at landbruget godskrives fordelene. Det er derfor nødvendigt med en højere pris på sukkeret for at dække udgifterne. Vagn Juszczyk sluttede af med at ønske bestyrelsen god vind fremover med arbejdet – der er meget at tage fat på!

Vagn Larsen kom også ind på økonomien og spurgte ind til konsekvensen, når vi en dag ikke længere har Gaucho til bejdning af roerne? Vagn Larsen oplyste herunder, at han ikke havde Gaucho-bejdse-roer i 2020, hvilket gav et minus på 2 tons sukker i udbytte, og tidlige levering i kampagnen af roerne førte også til et minus på udbyttet. Nu er det tilmed snart ikke længere muligt at bruge Opera i svampebekæmpelsen, og der er ikke gode alternativer – det vil føre til, at roerne vil blive ramt af svampesygdomme. Det nye CAP giver også tab for landbruget – konklusionen er, at vi bør stoppe med roerne!

Helge Danneskiold-Samsø oplyste, at han har løbende regner på tallene på roerne – det kan her opfordres til at bruge regnearket på Danske Sukkerroedyrkeres hjemmeside. Regn på det og stem med

jeres arealer! Hvis Nordic Sugar komme med en ordentlig roepris, så skal vi nok komme med arealerne.

Troels Frandsen takkede Karsten Høegh for input og tal, som tages med videre i arbejdet, og oplyste, at vi i forhandlingerne benytter gennemsnitstal fra VKST til sammenligning med alternative afgrøder, især maltbyg, hvede og raps. Troels Frandsen takkede ligeledes Vagn Juszczyk for ordene og pegede på, at Vagn kender gamet, og at der skal trykkes på mange steder for at få noget igennem. Ja, der skal noget på plads på CO₂, og der er ganske rigtig mange udfordringer og udgifter, så vi har ganske rigtig brug for en højere sukkerpris. I svaret til Vagn Larsen pegede Troels Frandsen på, at vi ikke kender resultatet af ikke at kunne bruge Gaucho, men vi kan se, at de rammes hårdt i det sydligere i Europa. Så der er ingen tvivl om, at vi kan komme til at mærke det, hvis vi ikke må bruge Gaucho, men hvor meget står hen i det uvisse. Svampemidlerne – det er også noget vi arbejder på. Troels Frandsen sluttede af med at understrege, at vi ikke skal lukke ned for roedyrkningen – vi vil fortsætte med at kæmpe for roerne!

Sara Wilken spurgte ind til, om forretningsudvalget, nu hvor man vil reducere det til 3 i stedet for 4 medlemmer, vil få professionel hjælp udefra til kontraktforhandlingerne?

Troels Frandsen oplyste i sit svar, at når forretningsudvalget forhandler, sker det på mandat fra bestyrelsen, og der er fuld information tilbage til bestyrelsen. Har vi behov, kan vi også trække

på jurister. Vi er således ikke dårligere stillet i forhandlingerne, fordi vi ændrer til 3 medlemmer i forretningsudvalget – bestyrelsen står fortsat bag.

Georg Pedersen spurgte ind til problemerne med sukkneglen på fabrikken i Nakskov under kampagnen – bliver det løst?

Michael Rasmussen oplyste, at sukkerneflen samt en gearkasse ganske rigtig gav udfordring i slutning af kampagnen. Begge dele er nu ved at blive skiftet.

Vi følger løbende op og spørger ind til situationen på fabrikkerne.

Knud-Erik Clausen takkede for en god og fyldestgørende beretning. Tak for løsningen sidste år på logistikpræmien – den er nu ændret, så vi alle kan se os ind i en fælles roefremtid. Knud-Erik Clausen pegede endvidere på, at der skal findes en løsning i forhold til biogas og roepulp – her vil det være bedst med brede aftaler for de respektive berørte brancher.

Troels Frandsen takkede Knud-Erik Clausen for ordene på logistikpræmien. Vi ser ind i pulp og CO₂, hvor Jørn Dalby er sat på opgaven og følger området tæt fra vores side. Troels Frandsen understregede, at han er enig i, at vi skal finde løsninger til gavn for landbruget.

Lars Erik Nielsen pegede på forsøgsarbejdet i NBR og rejste spørgsmålet, om vi kan gøre mere på forsøgssiden for at udvikle os? – det er nødvendigt med udvikling! *Michael Hansen* svarede og henviste herunder til redegørelsen i beretningen vedr. udgifterne til arbejdet på NBR. Der er umiddelbart ikke nogle lavthængende frugter, hvor vi kan hente noget. Vi kan få bedre resultater med en større indsats, men forbedringerne og udviklingen kommer drypvist – der er ikke tale om store trin/kvantespring i udviklingen men små skridt fremad.

Nye vedtægter

Bestyrelsen havde fremsat forslag til nye vedtægter, som indeholdt dels nogle



Generalforsamlingen blev ledet af dirigent Lars Hvidtfeldt (tv) – her på podiet sammen med formand Troels Frandsen og næstformand Henrik Hansen.

ændringer dels nogle præciseringer. Efter fremlæggelsen af ændringerne blev der fra *Karsten Høegh*, *Knud-Erik Clausen* og *Christian Nymann* spurgt ind til, hvorfor man ønsker at fjerne bestemmelsen om, at sukkerroedyrkere, der er indgået i et interessentskab, kan være individuelle medlemmer af foreningen? De pågældende pegede, at det er uheldigt, at man herved forringer vilkårene for I/S'er, hvilket ikke er i alle medlemmers interesse. *Knud-Erik Clausen* pegede herunder også på, at man tilbage i 2006, hvor lokalforeningerne blev nedlagt og samlet i Danske Sukkerroedyrkere, fandt det vigtigt, at de individuelle dyrkere i I/S'er fortsat havde mulighed for hver især at kunne deltage og stemme på generalforsamlingen. I/S'er udbredt og brugt mange steder, og der er ikke ændret ved dette behov. Bestemmelsen skal derfor bevares. *Troels Frandsen* oplyste, at bestyrelsen har forslået ændringen ud fra et ønske om at forenkle vedtægterne og herunder understrege princippet om én dyrker én stemme. I/S'er kan f.eks. blive dannet i forbindelse med et generationsskifte, hvor bedriften så opnår f.eks. 2 stemmer med den nuværende bestemmelse. Omvendt er der naturligvis også de tilfælde, hvor bedrifter slår sig sammen i et I/S og dermed blot opretholder samme antal stemmer. Hensigten var en forenkling.

Dirigenten satte herefter forslaget til nye vedtægter til afstemning, hvor resultatet blev 41 ja, 31 nej og 3 blanke stemmer. Dirigenten konstaterede, at forslaget således ikke har opnået det krævede 2/3 flertal – forslaget er således ikke vedtaget.

Nye vedtægter vedtaget med ændring til forslaget

Efter en kort drøftelse i bestyrelsen kunne *dirigenten* oplyse, at bestyrelsen foreslår en ændring af det fremlagte forslag, således at bestemmelsen om I/S'er forbliver i vedtægterne – alle andre dele af forslaget til ændring af vedtægterne genfremsættes uændret.

I forhold til det oprindelige forslag genindsættes således bestemmelsen i § 3, stk. 3: "Sukkerroedyrkere, som er indgået i et interessentskab, kan være individuelle medlemmer af Foreningen, såfremt interessentskabet anmoder herom. I sådanne tilfælde bortfalder selve interessentskabets medlemskab. Uanset om interessentskabets medlemmer er individuelle medlemmer af Foreningen, foretages kontingentopkrævning via interessentskabet."

Det øvrige indhold i forslaget til nye vedtægter bevares uændret, og der er således alene tale om, at det oprindelige forslag reduceres i omfang. Dirigenten gjorde det herunder klart, at bestemmelsen, som nu forslås bevaret



Generalforsamlingen var pga. Corona-situationen udskudt fra marts til den 16. juni og blev afholdt i Sakskøbing Sportscenter. De 100 deltagere sad med god Corona-afstand mellem sig.

i vedtægterne, drejer sig om deltagelse og stemmeret på generalforsamlingen. Som det fremgår af teksten, foretages kontingentopkrævning på I/S'et.

Knud-Erik Clausen opfordrede forsamlingen til at stemme for det ændrede forslag. Herved bevares bestemmelsen om I/S'er i vedtægterne, samtidig med at alle de øvrige tilrettelser kan blive vedtaget.

Dirigenten iværksatte herpå en skriftlig afstemning om det ændrede forslag, hvor resultatet blev 65 ja, 8 nej og 1 blank

stemme.

Dirigenten konstaterede, at det ændrede forslag til nye vedtægter har opnået de nødvendige 2/3 flertal af de fremmødte stemmer – forslaget er således vedtaget.

De nye vedtægter kan hentes på danske-sukkerroedyrkere.dk.

Som en konsekvens af den genindsatte bestemmelse i § 3, stk. 3 om I/S'er, er der i § 6 indsat et nyt stk. 4, hvor der henvises til den pågældende bestemmelse i § 3, således at der er fuld klarhed og ingen modstrid i vedtægterne.

Jesper Strange, nyvalgt til bestyrelsen

Jørn Dalby havde før generalforsamlingen oplyst, at han ikke ønskede at genopstille til bestyrelsen. I stedet blev Jesper Strange fra Falster valgt ind som nyt medlem i zone 2.

Der var genvalg til de øvrige medlemmer i bestyrelsen, som var på valg: Helge Danneskiold-Samsøe, John Reese Jensen, Michael Hansen og Troels Frandsen.

Konstituering

Efter generalforsamlingen konstituerede bestyrelsen sig, hvor Troels Frandsen blev genvalgt som formand og Henrik Hansen blev genvalgt som næstformand. Forretningsudvalget består fremover af 3 medlemmer, hvor Christian Jensen fortsætter som det 3. medlem udover Troels Frandsen og Henrik Hansen, der som formand og næstformand er fødte medlemmer af forretningsudvalget. Fabrikudvalget fortsætter ligeledes uændret med, Michael Grunnet Rasmussen (ordfører og tilsyn med prøvevasken), Henrik Hansen og John Reese Jensen.

Danske Sukkerroedyrkere har i henhold til vedtægterne nedsat en række udvalg og er herudover repræsenteret i flere eksterne bestyrelser og fora, hvortil der er udpeget repræsentanter. På danske-sukkerroedyrkere.dk kan man se en samlet oversigt over udvalg og konstitueringen.



Danske Sukkerroedyrkeres bestyrelse fotograferet på torvet i Sakskøbing efter generalforsamlingen. Fra venstre: John Reese Jensen, Daniel Nøhr Andersen, Henrik Hansen, Anita Halbye, Michael Grunnet Rasmussen, Christian Jensen, Michael Hansen, Helge Danneskiold-Samsøe, Jesper Strange og Troels Frandsen.

Jørn Dalby udnævnt til æresmedlem i Danske Sukkerroedyrkere

Ved afslutningen af generalforsamlingen overbragte Troels Frandsen en stor tak til Jørn Dalby for en stor og mangeårig indsats for roedykerne i Danmark og internationalt. Heraf 18 år som formand for Danske Sukkerroedyrkere fra 2002 til 2018 samt i en periode også præsident for den europæiske organisation af roedyrkere, CIBE.

Troels Frandsen sluttede af med at oplyse, at han med stor glæde på vegne



Jørn Dalby blev hædret for en stor og mangeårig indsats for roedykerne i Danmark og internationalt og blev i den forbindelse udnævnt til æresmedlem af Danske Sukkerroedyrkere.

af hele bestyrelsen kan meddele, at Jørn Dalby hermed er udnævnt til æresmedlem i Danske Sukkerroedyrkere.

Udnævnelsen indebærer, at Jørn inviteres til at deltage i Danske Sukkerroedyrkeres generalforsamling samt øvrige arrangementer og møder som f.eks. dyrkermøder, sommerudflugt, festlige sammenkomster, særlige CIBE- møder mv.

Jørn Dalby

- 1986 Valgt til repræsentantskabet i andelsfabrikken Nykøbing
- 1990 Valgt til bestyrelsen Nykøbing dyrkerforening
- 1991-2021 Bestyrelsen i Danske Sukkerroedyrkere
- 2002-2020 Formand for Danske Sukkerroedyrkere
- 2002-2009 Medlem af Landbrugsraadet
- 2009-2018 Sektorbestyrelsen for planter i L&F
- 1994-... Bestyrelsen i Sukkerroefgiftsfonden formand siden 2002
- 1993-2017 Bestyrelsen i FFS
- 2007-2017 Bestyrelsen NBR
- 1993-2021 CIBE, udvalg, bestyrelse m.v.
- 2007-2011 Vicepræsident i CIBE
- 2011-2014 Præsident i CIBE
- 1996-2019 WABCG, bl.a. vicepræsident



I forlængelse af generalforsamlingen havde adm. direktør Jesper Thomassen, Nordic Sugar et indlæg om virksomhedens "Fokus på fremtiden" og bæredygtighed i roedyrkingen og sukkerproduktionen. Her oplyste Jesper Thomassen bl.a., at virksomheden har reduceret CO₂ udledningen med 60 % siden 1990, og udviklingen vil fortsætte med en yderligere reduktion på 25 % frem mod 2030. I Danmark omstilles helt fra brug af kul og olie, når gasledningen til Lolland Falster er på plads i 2024, og i koncernens andre lande udfases brug af kul fuldt ud i 2030.

Danske Sukkerroedyrkeres bestyrelse 2021

Troels Frandsen (formand)
Vantoregård
Vantorevej 53
4880 Nysted
Tlf. 2332 0375
tf@vantoregaard.dk

Henrik Hansen (næstformand)
Pugerupgaard
Bjernæsvej 26
4970 Rødby
Tlf. 5192 5460
pugerupgaard@yahoo.dk

Christian Jensen
Lindegårdsvej 4
5900 Rudkøbing
Tlf. 2172 6257
cfjensen@hotmail.com

Anita Halbye
Høvdinggaard
Kalvehavevej 29
4735 Mern
Tlf. 4054 7014
anita@halbye.dk

Michael Hansen
Knoldeholm
Knoldeholmsvej 8
4892 Kettinge
Tlf. 6139 1465
knoldeholm@hansen.mail.dk

John Reese Jensen
Koldekilde
Koldekildevej 3
4200 Slagelse
Tlf. 2859 4244
koldekilde3@gmail.com

Michael Grunnet Rasmussen
Nygård
Skodsbøllevvej 29
4920 Søllested
Tlf. 2537 1399
nygaard@it.dk

Helge Danneskiold-Samsøe
Øllingsøe Gods
Græshavevej 33
4920 Søllested
Tlf. 5494 4102
h_danneskiold@yahoo.dk

Daniel Nøhr Andersen
Thorsviggaard
Grønsundvej 61
4780 Stege
Tlf. 3124 0199
daniel@thorsviggaard.dk

Jesper Strange
Sibirien 4 B
4800 Nykøbing F
Tlf. 2180 5145
strangefarm@hotmail.com



Steffan Mikkelsen,
Boderupgaard på Falster

Stor konkurrence til roerne fra alternative afgrøder

– men fortsat vigtigt at have roerne med i sædskiftet



I skrivende stund den 9. august venter vi på at komme i gang med den sidste del af kornhøsten her på gården. Flere kraftige regnbyger har sat høsten på standby, og vi har ca. 7 gode høstdage tilbage.

Frøhøsten af rødsvingel, strandsvingel, hundegræs og engrapgræs er gået rigtig godt med udbytter over middel. Forpremieringen på kornhøsten, som startede med vinterbyggen, skuffede ikke. Næsten 10 tons/ha med en vandprocent på 12,4 %, en hektolitervægt på 72,4 samt en sor-

tering på 99,8 gav håb om en god høst i vinterhvede og vårbyg.

Sådan skulle det dog ikke gå!

Pt. er høsten af vårbyg færdig med et indvejet udbytte på ca. 7,5 tons med protein mellem 10-11,5 %, samt en hektolitervægt på 65. Hveden er vi kun lige startet på, og det første udbytte i fremavlshveden Rembrandt ramte 9,2 tons pr. ha. i en mark på 33 ha. Protein ligger på omkring 10, mens hektolitervægten er nede på 75 med små kerner til følge. Rapsen venter endnu, men de første udbytter hos nabolandmænd viser omkring 4 - 4,5 tons/ha.

Ca. 200 ha med roer i 2022

Såningen i foråret af de 545 ha med roer gik rigtig godt (heraf 337 ha egne arealer

og resten sået for andre). Såningen startede den 24. marts og sluttede den 17. april. Såbedet var rigtig fint i år med en god knoldstruktur og god fugt i jorden. Dog kom der efter såningen en kold periode med regn og frost. Jeg havde forinden givet alle roerne 0,15 l/ha Command, og man var ikke i tvivl om, at sprøjtningen havde virket. Roerne var gule og sat noget tilbage i deres vækst. Dette var dog ikke noget, der skræmte mig, da jeg har kørt med Command siden 2013 og har prøvet forskellige scenarier. I 2013 kørte jeg 0,12 l/ha Command ud efter roernes fremspiring og 70 mm nedbør. Resultatet var, at roerne blev albinohvide i en uges tid, men de gav alligevel 14,5 tons sukker i udbytte.



Frøhøsten af rødsvingel, strandsvingel, hundegræs og engrapgræs er gået rigtig godt med udbytter over middel. På billedet er vi gang med høst af rødsvingel af sorten Smirna den 12. juli 2021.

Jeg havde ligesom så mange andre i år ikke spået roerne en chance for at lukke rækkerne inden Skt. Hans. Det blev dog gjort til skamme med en varm juni måned, hvor roerne lige pludselig eksploderede i vækst.

Ukrudtet har i år været nemt at have med at gøre. De fleste marker er sprøjtet 3-4 gange mod ukrudt (plus Command). En enkelt mark er sprøjtet 6 gange, radrenset 2 gange og luget 2 gange. I det våde sommervejr, vi har nu, kan man godt ane, at ikke alt ukrudt har måttet lade livet. Især kan man få øje på melder rundt omkring i de forskellige roemarken.

I slutningen af juni blev der åbnet for, at man kan tegne roekontrakter til sæson 2022. I år synes jeg dog, at konkurrencen fra alternative afgrøder er stor. Det er især vinterraps, som har været på himmelfart siden i vinter og har ramt de magiske 400 kr/tønne, samt frøgræs, som der er stigende efterspørgsel på. Dog synes jeg stadigvæk, at det er vigtigt at have roerne med inde over i sædskiftet – både for at give en bedre risikospredning men også at holde græsukrudtet i skak, f.eks. rævehale og væselhale. For mit vedkommende bliver det til ca. 200 ha roer til sæson 2022, hvilket er et ”normal-areal” her på bedriften efter et ekstraordinært stort roeareal her i 2021.

Afbrænding af frøgræsmarker – et nødvendigt onde

Afbrænding af frøgræsmarker er ikke min favorit, men det er et nødvendigt onde for at sikre en optimal frøsætning i frømarken året efter samt for at holde evt. græsukrudt nede. For mit vedkommende blev det til afbrænding af rødsvingel og engrapgræs, som skulle ligge som 3. års afgrøde.

Så længe jeg kan huske tilbage, er det et tilbagevendende fænomen hvert år i juli måned, men for dem, som ikke er inden for landbruget, kommer det som et chok hvert år. Folk regner straks med, at der er tale om en farlig ildebrand og ringer fløks til brandvæsnet, selvom de ikke selv har været ude at se branden.

Det fik jeg også glæde af i år, i de 2 dage jeg brændte af. Selvom afbrændingen var varslet til brandinspektøren mødte både brandbiler og indsatsleder op. Dog måtte de igen køre hjem uden at have udrettet noget.



Afbrænding af frøgræsmarker er et nødvendigt onde for at sikre en optimal frøsætning. Afbrændingen giver et årligt tilbagevendende fænomen med fejlagtige anmeldelser om ildebrand.



Vedligeholdelsen af drænen har stor betydning. Her skifter vi et hoveddræn, hvor der skal være roer næste år.



Mange landmænd har i år etableret blomsterstriber til gavn for vores insekter.

Jeg har derfor kontaktet VKST for at høre, om de til næste år kan lave en oplysningskampagne om afbrænding.

Viberedder i stor stil i roemarken

I år har mange lodsejere rundt omkring etableret blomsterstriber til gavn for vores insekter. På gården fik jeg etableret lidt blomsterbrak i foragerne samt i vores skov.

Hele foråret har man i medierne måttet høre/læse, hvordan viben er på tilbage-

tog i det ganske land, og det konventionelle landbrug bærer naturligvis en stor del af skylden! Jeg har dog aldrig set så mange viberedder rundt omkring i roemarkerne som i år. Glæden blev ikke mindre af at kunne følge de bittesmå vibeungers opvækst for hver gang, man kom kørende med marksprøjten. Nogen gange kan man undres, hvordan forskere og andre folk kommer frem til deres konklusioner omkring biodiversitet. Og så kan jeg også lige nævne, at projekt drivhus, som jeg omtalte i sidste



Man hører og læser, at viben er på tilbagetog, men aldrig har jeg set så mange viberedder som i år rundt omkring i roemarkerne.



Projekt drivhus blev langt om længe færdigt.

nummer af bladet i april, langt om længe blev færdigt. Det gav lidt mere ro på hjemmefronten... 😊

Jeg krydser fingre for, at vi snart kan få bjærget høsten sikkert i hus! ■

Legat fra den tidl. Nakskov Sukkerroedyrkerforening

Af Klaus Sørensen

Den tidligere Nakskov Sukkerroedyrkerforening blev opløst i 2007 i forbindelse med ændring af foreningsstrukturen, hvor de lokale dyrkerforeninger blev nedlagt. Det blev samtidig besluttet, at foreningens resterende formue skal anvendes til gavn for landbruget i den egn, hvor foreningen har virket. Med virkning fra 2013 blev formuen overflyttet til Danske Sukkerroedyrkere, som varetager administrationen.

I 2020 er der uddelt:

- 50.000 kr. til Danmarks Sukkermuseum
- Saldoen ultimo 2020 udgør 0,8 mio. kr.

Ansøgning om legat fra formuen fra den tidligere Nakskov Sukkerroedyrkerforening

Formuen skal anvendes til gavn for landbruget i den egn, hvor foreningen har virket.

Dette omfatter Nakskov Sukkerfabriks dyrkningsområde i kampagnen 2006, som dækker et stort område på Lolland (midt og vestlige del af Lolland) samt dele af det tidligere Gørlev-område på Sjælland (nord- og vestlige del af Sjælland).

”Udvalget vedr. Nakskov Sukkerroedyrkerforening” administrerer midlerne. Udvalget består af bestyrelsesmedlemmer fra Danske Sukkerroedyrkere bosiddende i det pågældende område. Der forefindes ikke ansøgningsskema eller et specifikt ansøgningstidspunkt. Ansøgningerne behandles løbende over året.

Ansøgningen om et legat, der opfylder formålet, indsendes pr. mail til:

Danske Sukkerroedyrkere
Axeltorv 3, 1. sal
1609 København V
E-mail: ks@lf.dk

KUHN CULTIMER L 500 R

Kraftig 5 m dybdeharve

Ønsker du at opblande stubrester, etablere falsk såbed, evt. med efterafgrøder, eller vil du dybdeløsne ned til 35 cm - **så er harven her.**

Den kan anvendes på mange traktorer, da tænderne kan slås op, så der kun arbejdes med hver anden tand eller med en mindre bredde. Harven kan tilpasses dit trækkræftbehov.



- 3 buller, 70 cm afstand
- 85 cm frihøjde
- Nye tænder – op til 800 kg udløsertryk
- Tandfrigang 30 cm vertikalt, 15 cm horisontalt
- Overfladen efterlades jævn pga. fleksible jævnerblade
- Stort udvalg i spidser og skær, samt andet ekstraudstyr, f.eks. hjul, så den kan arbejde uden valse.

KAMPAGNE

KUHN Cultimer L 500 R med T-ringsvalse. Normalpris kr. 322.600,-

kr. 279.000,- Spar 43.600,-

Priser er ekskl. moms og montering.

Vil du vide mere?

Christian Korsholm tlf. 76 40 86 66
Christian Kyhn Lorenzen, tlf. 76 40 86 68



*) Billedet kan være vist med ekstraudstyr



Be strong, be KUHN



Sukkerprisen stiger gradvist

Prisen på sukker i EU er siden sommeren 2020 steget gradvist, og den seneste opgørelse fra EU-Kommissionen for april viser en gns. pris på 395 Euro pr. ton sukker. Prisen er således øget i forhold til bundniveauet i 2019 omkring 315 Euro, men på trods af udviklingen ligger den fortsat lavere end EU's referencepris på 404 Euro pr. ton sukker. Der er dog positive meldinger fra markedet, som peger på, at stigning i sukkerprisen i EU fortsætter.

Verdensmarkedsprisen på sukker er også på et højere niveau i dag end de senere år, og udviklingen peger ligeledes fortsat opad. Udviklingen skyldes bl.a. en stabil stigning i forbruget af sukker på verdensplan og en forventning om, at forbruget overstiger

produktionen af sukker på verdensplan for andet år i træk. Det skyldes bl.a., at den aktuelle høst af sukkerrør i Brasilien – verdens største sukkerproducent – skuffer pga. tørke.

Over 6 mio. tons sukker i Rusland

Sukkerproduktionen ser i år ud til at overstige 6 millioner tons i Rusland. Der er sået godt 1 mio. ha med et forventet udbytte på 40 mio. tons roer.

Stigning i produktionen i Mexico

Sukkerproduktionen i Mexico er ved at være slut for i år. Resultatet er en stigning i udbyttet i sukkerrør på 3,5 % i forhold til sidste år, og man ender på

65 tons/ha. Sukkerindholdet er 11,15 % mod 10,71 % året før. Der er høstet 51 mio. tons sukkerrør, hvilket er 4 % mere end sidste år.

I alt når produktionen op på 5,7 mio. tons sukker.

Laveste produktion i Brasilien siden 2012

I Brasilien forventes det samlede udbytte af sukkerrør at falde pga. tørke til 535 mio. tons, hvilket er det laveste siden 2012. Sidste år var produktionen til sammenligning på 605 mio. tons. Der var 249 sukkermøller i operation i år, hvoraf 241 producerede sukker og resten ethanol. I forhold til tidligere år er produktionen af ethanol fra sukkerrør falder med 12 % til godt 24 mio. m³.

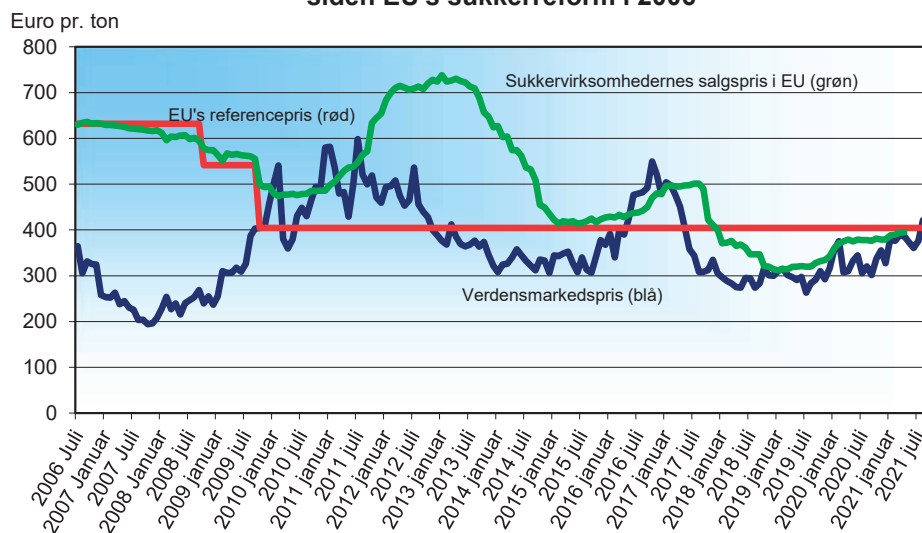
Større areal med sukkerroer i Egypten

Der har været en stor udvidelse af arealet med sukkerroer i Egypten med 100.000 Acres til nu 640.000 Acres. Det har betydet, at oparbejdningen er blevet forlænget med en måned for at nå det hele. Det giver en produktion på 3 mio. tons sukker, mod et forbrug på 3,3 mio. tons. Med de store mængder sukkerroer har det være nødvendigt at omfordele store mængder til andre fabrikker, der har større kapacitet.

Kina har øget importen markant

Kinas sukkerimport i maj var på 180.000 tons, hvilket er lidt mindre end

Verdensmarkedsprisen og EU's priser på hvidtsukker siden EU's sukkerreform i 2006



Sukkerprisen i EU og på verdensplan fortsætter sin stille og rolige stigning. Prisen i EU på 395 Euro (seneste rapporterede pris for april 2021) ligger dog fortsat under EU's referencepris på 404 Euro pr. ton sukker.

Tilskud fra Sukkerroefgiftsfonden

– ansøgningsfrist 3. september 2021
for tilskud til projekter i 2022

Af Klaus Sørensen

Sukkerroefgiftsfonden er en fond, som i lighed med en række øvrige afgiftsfonde indenfor landbrugs- og gartneriområdet er stiftet og yder tilskud til en række aktiviteter i henhold til bestemmelserne i den lov, som i daglig tale benævnes Landbrugsstøtteleven.

Sukkerroefgiftsfondens formål er at styrke udviklingen og dyrkningen af økologiske og konventionelle sukkerroer på bæredygtige vilkår i Danmark.

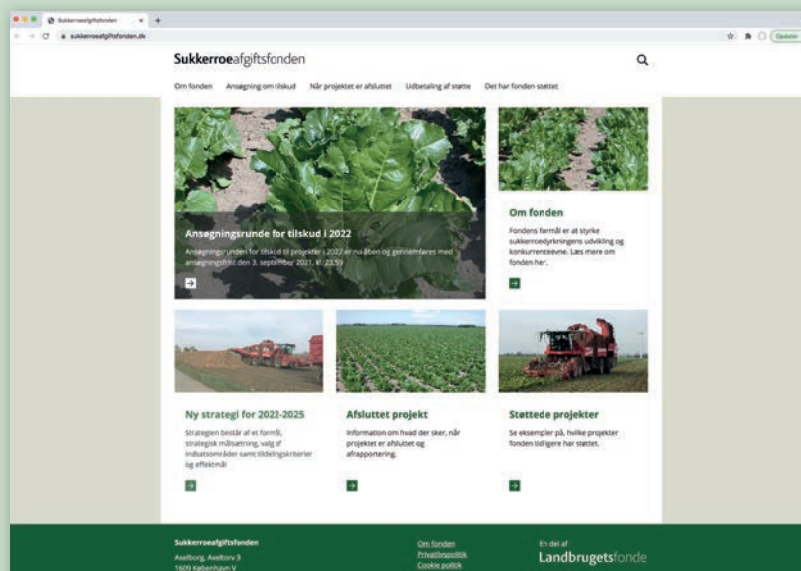
Sukkerroefgiftsfondens strategiske målsætning er at

- styrke sukkerroedyrkningens konkurrenceevne med henblik på en fremtidssikring af erhvervet i Danmark og herigennem medvirke til at understøtte den samfundsmæssige værdiskabelse fra sukkerroesektoren.
- udnytte ny viden og dyrkningstekniske løsninger, der tager højde for fremtidige udfordringer og lovkrav indenfor sukkerroedyrkningen
- styrke primærproducenternes udbytte og økonomi ved dyrkning af sukkerroer
- reducere pesticidbelastningen i sukkerroedyrkningen
- tilpasning af sukkerroedyrkningen til ændrede klimaforhold samt fokus på klimaaftrykket

Sukkerroefgiftsfonden prioriterer indenfor Landbrugsstøttelevens ramme at yde tilskud til hovedformålene:

- Forskning og forsøg
- Rådgivning

Læs nærmere på sukkerroefgiftsfonden.dk for yderligere information og ansøgningsskema.



samme måned året før, hvor importen var 300.000 tons sukker. Billedet er dog noget anderledes samlet for de første 8 måneder af sukkeråret, hvor der er importeret 4,11 mio. tons sukker – en klar forøgelse fra 1,8 mio. tons i samme periode året før. Noget af forøgelsen forklares med en lavere importtold på sukker og et fald i smuglet sukker ind i landet.

Indien øger med 10 %

Maharashtra området i Indien forventer at øge sukkerproduktionen med 15 % i 2021/22 til 12,2 mio. tons sukker. Arealet er på 1,2 mio. ha med et udbytte på forventet 109,6 mio. tons sukkerrør. Som følge af økonomiske problemer vil kun 192 sukkermøller ud af områdets 245 starte i år.

I hele Indien forventes en produktion på 30,665 mio. tons sukker, en forøgelse på ca. 10 % fra året før, heraf vil der blive eksporteret 7,0 mio. tons.

Tørke og mindre areal giver fald i Thailand

Det forventes, at produktionen af sukkerrør i Thailand vil falde markant til under 100 mio. tons på grund af tørke og et mindre areal. Fabrikanten forventer 70-75 mio. tons, mens dyrkerne siger 80 mio. tons. Der er 1,8 mio. ha med sukkerrør i landet med en produktion på 56 sukkermøller. Arealet med sukkerrør er samtidigt reduceret, hvor der i stedet i stedet dyrkes Kassava på jorden. ■

MariboHilleshög

- din lokale partner i sukkerroer

DANSK TOPSORT



* NBR NT-forsøg 2020

Dansk nematode
TOPSORT



TWIX RZ/NT

- Meget højt økonomisk udbytte i NT-forsøg (+ **998 kr. pr. ha***)
- Højt sukkerudbytte i NT-forsøg (**fht. 104***)
- Højeste sukkerprocent i NT-forsøg = **stort sukkertillæg**
- Højeste renhed af alle NT-sorter = **stort renhedstillæg**
- Godt bladfæste - **nem at høste**

Gå ind på
maribobeetshop.dk

Du kan også kontakte Ole Lauridsen på mobil 2211 2221. Eller din frøavlskonsulent, hvis du er frøavler til DLF.



MARIBO®
your partner in sugar beet...

MariboHilleshög · Højbygårdvej 31 · DK-4960 Holeby
Ole Lauridsen tlf. 2211 2221 · ole.lauridsen@mariboseed.com



POST

PP

DANMARK

Magasinpost - SMP
ID-nr. 46584

Al henvendelse til: Danske Sukkerroedykere, Axeltorv, Axeltorv 3, 1., 1609 København V.
Ændringer vedr. abonnementet ring venligst 33394009