



SUKKERROE- NYT

Danske Sukkerroedyrkere orienterer



- 3** Formandsskifte
- 4** Nyt projekt om insekter
- 6** Trips og ferskenbladlus i Force-roer
- 10** Opfølgning på 5T-projektet med fokus på magnesium, bor og mangan i blad-analyser
- 12** Aftale om kontraktvilkår og roepriser for 2021
- 14** Dyrkeren skriver – udfordrende såbed i de økologiske roer
- 18** Kloden Rundt
- 18** Tilskud fra Sukkerroeafgiftsfonden
- 19** Sukkermarkedet fortsat trykket af Corona-krisen

RECEPTION
Formandsskifte
i Danske
Sukkerroedyrkere
25. september 2020
Side 17



Gode tilbud er på vej

Elo West Larsen
Konsulent,
KWS Scandinavia

Der er meget at glæde sig over. Du sunder dig sikkert nu efter en travl, men på mange måder let og bekvem kornhøst, med udbytter langt i den gode ende hos de fleste.

Roerne klarede sig, trods en lidt uensartet fremspiring i foråret, igennem sommeren med en vekslende forsyning af både nedbør og solskinstitimer. De sidste ugers bragende sommergejr har sørget for en god akkumulering af sukker, så god, at sukkerudbyttet i de første prøveoptagninger ligger med et højt gennemsnit på op imod 18 % – nogle steder højere.

Knap færdig med kornhøsten og langt inden roehøsten er skudt i gang, er der budt op til dans for næste års roedyrkning. Salgsæsonen er forsøgt kickstartet med såkaldte gode tilbud. Og som køber bør man selvfølgelig altid være på vagt for ikke at gode tilbud går ens næse forbi.

Roedyrkning kræver besindighed og overblik. Spiller man sine kort rigtigt, har en roeafgrøden mange kvaliteter (selvom en god byghøst kan udfordre balancepunktet i afgrødeøkonomien).

At sælge roefrø midt om sommeren er sådan set meget fint, men med stadig lange udsigter til de årlige forsøgsresultater skal man passe på ikke at skyde sig selv i foden – hvad hjælper det at spare nogle hundrede kroner på frøet, hvis man sætter det dobbelte til ved at vælge sorter med middelmådige udbytter.

Som det har været pointeret så mange gange før kan det let blive dyrt at købe billigt.

Forædlingen er bærer af dyrkningsøkonomien. Og den gode forædling vinder som udgangspunkt i en uvildig afprøvning – som vi hvert år sætter vores lid til. At afkoble roefrøsalget fra resultaterne af de nyeste markforsøg er en form for gambling – uanset om det sker midt på sommeren eller midt i efteråret. Og de fleste af dem som gambler taber som bekendt på den lange bane.

Nu tales der ikke for at gamle hæderkronede institutioner eller måder at gøre tingene på skal overleve for enhver pris. Der kunne måske være veje til optimering af frøenes vej fra forædling over afprøvning til dyrkeren som slutbruger. Alle forældre er frie til at spille med de kort de synes ligger bedst i hånden. Men hvis roeafgrøden fortsat skal kunne klare sig i konkurrence med andre afgrøder, er det vigtigt, at man med overblik prioriterer de vigtigste kvalitetsparametre for roesorter – uden at jeg dog skal forsøge at negligere, at roefrøprisen selvfølgelig også er en af flere kvaliteter for køber.

Forandringer holder os i live og skærper sanserne. Det ser også ud til at den danske sortskommis-sions rolle er udfordret og at sorter tilsyneladende ikke længere behøver en godkendelse i dette regi. Alt sammen spændende ny udvikling, som vi må forholde os til.

Så livet i roeverdenen er spændende og udfordrende og det direkte roefrøsalg har bestemt ikke været kedeligt. Vi har alle høstet masser af erfaringer på kort tid og vi glæder os rigtig meget til begyndelsen på den næste roesæson, hvor vi håber på at komme med masser af gode tilbud – tilbud, som ikke alene handler om prisen.

Vi håber i øvrigt at se mange af jer i denne uge hvor Sukerroe-Nyt udkommer. Vi gennemfører en covid-19-tilpasset version af vores fire grillarrangementer. Se mere på www.kwsbeetclub.dk. Fortsat god sommer, hav et godt efterår og en god roehøst.

Roesorter

Udgivet af
KWS Scandinavia A/S

Selma KWS
Evalotta KWS
Cantona KWS
Daphna
Fenja KWS
Cascara KWS

Kontakt:

KWS Scandinavia A/S
Kongensgade 16
4800 Nykøbing F.
Tlf.: 2020 1516

elo.larsen@kws.com

www.kws.dk
www.kwsbeetclub.dk



SukkerroeNyt

Udgivet af
Danske Sukkerroedyrkere
Axelborg, Axeltorv 3,1.
1609 København V
Tlf.: 33 39 40 00
E-mail: ks@lf.dk
www.danskesukkerroedyrkere.dk
ISSN: 1395-136X
ISSN: 2245-9391 (online)



Ansvarshavende redaktør:
Klaus Sørensen

Redaktionsudvalgsmedlemmer:

Gdr. John Reese Jensen
Slagelse, tlf. 2859 4244

Godsejer Helge
Danneskiold-Samsøe
Søllested, tlf. 5494 4102

Gdr. Daniel Nøhr Andersen
Stege, tlf. 3124 0199

Gdr. Michael Hansen
Kettinge, tlf. 6139 1465

NBR Nordic Beet Research
Forsøgsschef Desirée Börjesdotter
Sofiehøj
Højbygaardvej 14
DK-4960 Holeby
www.nordicbeet.nu
Tlf: +45 54 69 14 40

Annoncer:

Redaktør Klaus Sørensen
Tlf. 3339 4009
Mail: ks@lf.dk

Opsætning og tryk:
vestergaards.com

Bladet udkommer fire gange om året: februar, april, august og december måned. Det sendes til alle sukkerroedyrkere med kontrakt på levering af sukkerroe til Nordic Sugar og distribueres gennem postvæsenet.

Oplag: 1.375

Eftertryk tilladt med kildeangivelse.

Annoncetext til forsiden
Cub – ny højtydende nematod-sort fra SESVanderhave



LEDE

Formandsskifte

Efter 29 år, heraf de seneste 18 år som formand, har Jørn Dalby besluttet, at hans nuværende valgperiode, som løber frem til næste generalforsamling i marts 2021, er hans sidste.

Tankerne om at stoppe og et skifte på formandsposten har været luftet i god tid overfor bestyrelsen, og med stor respekt for Jørns beslutning har bestyrelsen for Danske Sukkerroedyrkere gennem de seneste 1½ år internt arbejdet efter en plan, som sigter mod størst mulig kontinuitet i bestyrelsen.

Det mundede ud i, at vi på et møde den 22. juni foretog en ny konstituering af bestyrelsen, hvor jeg blev valgt til formand og Henrik Hansen som ny næstformand. Tidspunktet for skiftet er passeret ind i forhold til en smidig overgang til undertegnede på formandsopgaverne, herunder også færdiggørelsen af årets forhandlinger om kontrakten for 2021.

Jeg takker for tilliden og valget som ny formand og glæder mig til de nye arbejdsopgaver.

Herunder har vi i bestyrelsen besluttet, at vi til efteråret vil se nærmere på, om der er behov for at ændre og tilpasse vores arbejdsopgaver og økonomi i foreningen. Vi havde sidst en sådan større gennemgang for tre år siden, og efter de senere års store ændringer med ophør af kvoter, lave roepriser og reduktionen i antallet af dyrkere er tiden inden til på ny at se på, om der er behov for tilpasninger.

Reception formandsskifte

Jørn Dalby har ydet et kæmpe arbejde for os sukkerroedyrkere gennem en lang årrække, og vi vil gerne sige tak til Jørn ved en reception fredag den 25. september 2020, kl. 13.00 på Hotel Falster i Nykøbing F – læs nærmere på side 17.

Ny prisaftale med Nordic Sugar for 2021

Vi indgik i juni en ny prisaftale med Nordic Sugar om pris- og kontraktvilkår for 2021.

I den nuværende situation med lave priser og et Corona-påvirket sukkermarkedet har det desværre ikke været muligt at opnå en højere roepris.

Det er dog lykkedes at få aftalt en forbedring og stor forenkling med kontrahering pr. ha i stedet for pr. ton sukker. Desuden har vi indført en ny 3-årig kontrakttype med overskudsdeling samt muligheden for at indgå 5-årige kontrakter. Samtidig har vi fået gennemført en ændring af logistikpræmien, der blev introduceret for første gang her til 2020, så flere dyrkere nu får gavn af den, og den hænger nu langt bedre sammen med transportordningen.

I forhandlingsprocessen med Nordic Sugar er det vigtigt, at vi fortsætter vores fælles arbejde med at udvikle og effektivisere sukkerproduktionen i Danmark, så vi kan følge med i konkurrencen internationalt. Samtidig har vi i bestyrelsen fuld fokus på at fastholde roernes plads i sædskiftet – det kræver gode vilkår omkring roedyrkningen og en betaling for roerne, som står mål med de mange arbejdstimer og investeringer, roedyrkningen kræver.

Vigtige beslutninger om gasledning og Gaucho

Vi står foran vigtige beslutninger om en etablering af biogasanlæg og en gasledning på Lolland-Falster. Det har stor betydning for omlægning til en mere miljøvenlig energiforsyning til de to sukkerfabrikker og samtid forbedre konkurrenceevnen. Begge dele vil medvirke til en langtidssikring af vores sukkerproduktion og lokale arbejdspladser i Danmark, og vi bakker naturligvis kraftigt op om projektet fra Danske Sukkerroedyrkere.

Desuden står vi lige for at skulle indsende en ny ansøgning om dispensation til brug af Gaucho (neonikotinoide) til bejdsning af roefrøet til 2021. Efter et langstrakt forløb fik vi midt i marts en dispensation her til 2020 – desværre så sent, så kun halvdelen af roefrøet kunne nå at blive bejdsset. Det giver dog mulighed for at kunne sammenligne bejdsede og ikke-bejdsede marker. Og skulle politikerne være i tvivl om vigtigheden af bejdsningen, kan de blot rette blikket mod Frankrig. Efter at have været lodret imod og afvist dispensation til bejdsning i 2019 og 2020 er den franske regering nu vendt på en tallerken og har givet tilladelse til brug i 2021. Årsagen er, at man i år nu ved selvsyn har kunnet konstatere konsekvensen af den manglende bejdsning med alvorlig angreb af især virusgulsot og tab i roemarkerne.

Til slut vil jeg ønske alle en god roekampagne. Der står overvejende nogle flotte roemarkere i hele dyrkningsområdet, og de første prøveoptagninger giver også grundlag for optimisme.



Troels Frandsen,
formand Danske
Sukkerroedyrkere

Nyt projekt om insekter



*Forsøgsschef
Desirée
Börjesdotter,
NBR Nordic Beet
Research*

Cirka halvdelen af årets sukkerroefrø er bejdsede med Gaucho på dispensation. Den anden halvdel beskyttes mod insekter med Force-bejdsning. Trykket fra skadevoldere har i år været forholdsvis hårdt, og en betydende del af arealet er blevet sprøjtet. NBR arbejder med at finde alternative løsninger.

Insekter er blevet en stor udfordring i roedyrkingen, efter neonicotinoider blev forbudt i roer april 2018. I Danmark er der blevet givet dispensation til at bruge præparatet, men i 2020 kom beslutningen først den 11. marts, så i praksis blev det kun brugt på cirka halv-

delen af arealet i Danmark. I Sverige er 2020 anden sæson uden neonicotinoider.

Nyt insektprojekt

I den nye situation er NBR ved at starte et nyt projekt op, i samarbejde med forskere fra Københavns universitet, SLU i Sverige og Nordic Sugar, delvist finansieret af Fondet for Forsøg med Sukkerroedyrkning (FFS). Formålet med projektet er at forebygge og optimere bekæmpelsesmuligheder mod skadedyr i konventionel og økologisk sukkerroedyrkning gennem at undersøge mulige alternativer. I projektet vil effekt af behandlingsstrategier studeres samt alternative produkter afprøves, herunder også mulige biologiske produkter. I konventionelt dyrkede sukkerroer giver en effektiv alternativ bekæmpelse af skadedyr mulighed for, at pesticidbehovet kan reduceres. I økologisk dyrkede sukkerroer forventes projektet at belyse



Mariehønelarver er effektive til at spise bladlus. Dem skal vi værne om, ligesom andre nytteinsekter.

mulige metoder til at minimere tab som følge af skadedyr. Desuden undersøges effekten af nytteinsekter på sukkerudbytte, og hvordan de kan tiltrækkes roemarken med hjælp af blomsterstriber og flygtige vækststoffer (plant volatiles). Projektet er startet op i år i lille skala, og vi søger støtte til en Erhvervs-PhD fra Innovationsfonden for finansiering i tre år.

Vil blomsterstriber hjælpe

Det vil fremover være nødvendigt at kombinere forskellige løsninger for at give tilstrækkelig effekt et år med kraftige insektangreb. En metode med potentiale er at "bruge" nytteinsekter til at holde populationerne af for eksempel bladlus på et acceptabelt niveau. Blomsterstriber er levested for et stort udvalg af naturlige fjender. Ved at øge forekomsten af vilde blomster rundt og midt i marken, måske i striber, kan antallet af rovinsekter, som genererer skadeinsekterne, øges. Det er en metodik, som begynder at blive brugt med succes i æbleplantager i storskala. Det er dog nødvendigt, at populationsdynamikken er til nytteinsekternes favør. Det er studeret, hvilke arter som fremmer aktuelle nyttedyr i andre afgrøder, så de erfaringer tager vi med i projektet. Men der er forskel på æbleplantager og roemarker, så et formål er at lære, hvordan de skal etableres for at give mening i praksis. En mulig målsætning er at finde alternative strategier med nyttedyr, som beskytter roerne over jord, med håbet om at bekæmpelsesbehovet i tre ud af fire år er tæt på nul.

Monitorering nødvendig

For at sikre sukkerudbyttet er behovet for monitorering af skadedyr øget, og det er nødvendigt at undersøge effekten af alternative insekticider i form af bejdsemidler, kemiske og biologiske produkter.

Sukkerroedyrkerne har også i år haft mulighed for at følge udviklingen af udvalgte skadedyr uge for uge i Nordic Sugars Sukkerroe-mobilapp, på sukkerroer.nu og i SEGES registreringsnet. Der vises et kort over dyrkningsområdet, hvor en markering med forskellige farver angiver, hvor tæt man er på skadestærsklen. Hvis farven er grøn, er der ikke registreret nogle skader, og ved gul er der observeret skader, som dog ligger under skadestærsklen. Rød indikerer, at der er fundet skader på et niveau, hvor en behandling måske anbefales. Det vil dog altid anbefales, at man tjekker sin mark først og evt. rådfører sig med en konsulent inden bekæmpelse iværksættes. ■

KUHN CULTIMER L 500 R

Kraftig 5 m dybdeharve

Ønsker du at opblende stubrester, etablere falsk såbed, evt. med efterafgrøder, eller vil du dybdelesne ned til 35 cm - **så er harven her.**

Den kan anvendes på mange traktorer, da tænderne kan slås op, så der kun arbejdes med hver anden tand eller med en mindre bredde. Harven kan tilpasses dit trækkræftbehov.



50 mm spids med dobbelt carbid-belægning til dybdelesning i 35 cm¹⁾

- 3 buller, 70 cm afstand
- 85 cm frihøjde
- Nye tænder – op til 800 kg udløsertryk
- Tandfrigang 30 cm vertikalt, 15 cm horisontalt
- Overfladen efterlades jævn pga. fleksible jævnerblade
- Stort udvalg i spidser og skær, samt andet ekstraudstyr, f.eks. hjul, så den kan arbejde uden valse.

KAMPAGNE

KUHN Cultimer L 500 R med T-ringsvalse. Normalpris kr. 309.800,-

kr. 271.000,- Spar 42.500,-

Priser er ekskl. moms og montering.

Vil du vide mere?

Christian Korsholm tlf. 76 40 86 66

Christian Kyhn Lorenzen, tlf. 76 40 86 68



¹⁾ Billedet kan være vist med ekstraudstyr



Be strong, be KUHN

Trips og ferskenbladlus i Force-roer



*Projektleder-assistent
Nika Jachowicz,
NBR Nordic Beet
Research*



*Projektleder
Anne Lisbet
Hansen,
NBR Nordic Beet
Research*

I 2020 er cirka halvdelen af det danske sukkerroeareal tilsået med Force-bejdsede roer. Force-bejdsning beskytter mod jordboende skadedyr under

fremspiring, og efter fremspring kan der derfor blive behov for supplerende insekticidspøjtninger i roer, hvor forekomst af skadedyr overskrider bekæmpelsestærsklen. Det er vigtigt kun at behandle ved konstateret behov, dels for at minimere omkostninger og mindske forbrug af insekticider og dels for at skåne nyttedyr. Derfor er forekomst af skadedyr i Force-bejdsede roer fulgt ugentligt i en række udvalgte marker. Forekomst og varsling har kunnet følges på sukkerroer.nu, sukkerroer App og i SEGES registreringsnet.

Monitering og varsling

For at følge forekomst og skadetryk af skadedyr samt varsle for eventuel bekæmpelsesbehov og medvirke til

minimal og skånsom brug af insekticider har Nordic Sugar og NBR i 2020 monitoreret 13 marker i Danmark, fordelt på Lolland, Falster, Møn og Vest- og Sydsjælland. Med samme metode har der været monitoreret også i det sydlige Sverige i 24 marker. Alle marker var med Force-bejdsede roer og blev monitoreret en gang om ugen fra sidst i april indtil medio juli. En parcel blev afsat i hver mark, som ikke blev behandlet med insekticider. Hvis marken skulle behandles mod insekter, blev der anlagt en yderligere parcel, hvor vi kunne følge effekt af behandling. Planter blev undersøgt for skader både under og over jorden. Samtidigt blev andre vigtige faktorer noteret så som plantebestand og jordfugtighed.



Billede 1. Ferskenbladlus.



Billede 2. Fra venstre til højre: Stor blødvinge (*Cantharis fusca*), syvpletet mariehøne (*Coccinella septempunctata*) voksen og larve, og almindelig guldpøje (*Chrysoperla carnea*).

Trips og ferskenbladlus

April og maj måneds tørre og solrige forhold medførte gode vilkår for trips (*Thrips spp.*) i roerne. Trips suger saft fra undersiden af de unge blade, hvilket kan resultere i fortykkede og indad rullende blade, røde hjertesked og deforme planter. I år kunne man også se sugeskader på kimstænglen lige under jordoverfladen på opgravede planter. Det skyldes, at under de meget tørre forhold, opholdte tripsene sig nede under jordoverfladen. Kimstænglen blev da mørk og indsnøret.

Sidst i april (uge 18-19) kunne der observeres en svag tiltagende udvikling i angreb af trips i markerne. Enkelte steder var angrebet så kraftigt med skader på over 50 procent af planterne, at bekæmpelse blev anbefalet. Der var meget store forskelle i graden af angreb i monitoringsmarkerne, og de fleste steder var der ikke behov for bekæmpelse.

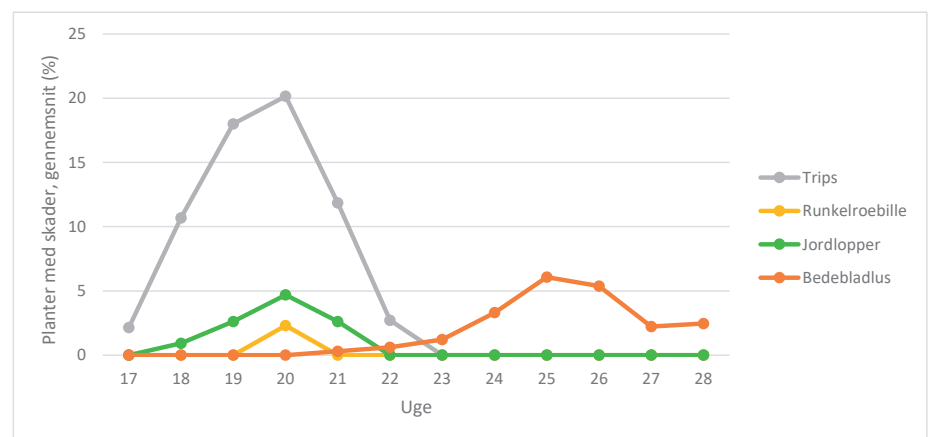
Angreb af trips toppede omkring midt maj (uge 20), hvorefter der endelig kom regn som fremskyndede væksten i roerne. Derved overkom planterne de følsomme stadier overfor trips. I Sverige var trips ikke et stort problem, til gengæld var der flere jordlopper (*Chaetocnema concinna*) end i Danmark, dog

ikke nok til at udløse behandling de fleste steder.

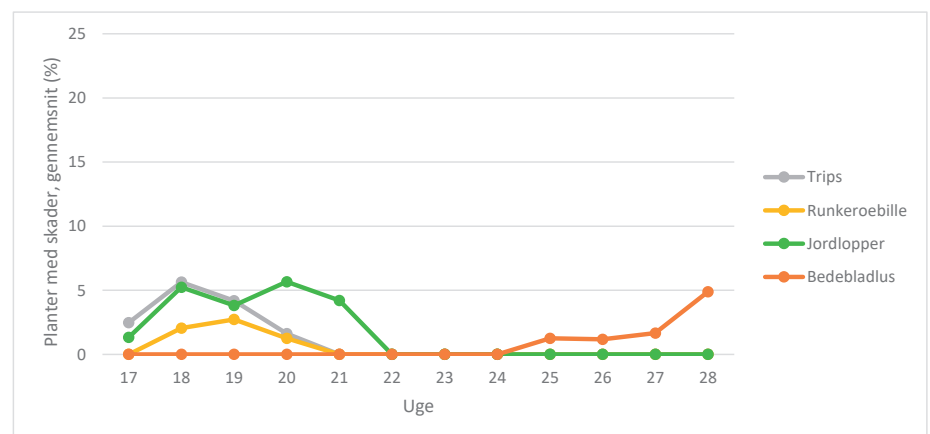
Midt i maj kunne der ses enkelte planter med begyndende minering af bedefluelarver (*Pegomya hyoscyami*), men ikke

i et omfang, hvor der var tale om behov for bekæmpelse.

Enkelte sorte bedebladlus (*Aphis fabae*) begyndte at vise sig midt i maj. Der blev dog kun få og langt i mellem.



Figur 1. Forekomst af trips, jordlopper, runkelroebiller og bedebladlus i skadedyrsmonitering 2020 i Danmark.



Figur 2. Forekomst af trips, jordlopper, runkelroebiller og bedebladlus i skadedyrsmonitering 2020 i Sverige.

Størst forekomst blev set i midt juni (uge 25) på 6 procent planter i gennemsnit, og dermed langt fra bekæmpelsestærsklen på 50 procent planter med kolonisering. I Sverige toppede forekomsten af bedebladlus ved midsommer (uge 26), men her var der også kun svage angreb med 5 procent planter med lus i gennemsnit.

Til gengæld blev der midt i juni (uge 24) fundet de første grønne ferskenbladlus (*Myzus persicae*), som blev observeret et enkelt sted ud af de 13 monitoringssteder, og her var forekomsten tæt på bekæmpelsestærsklen.

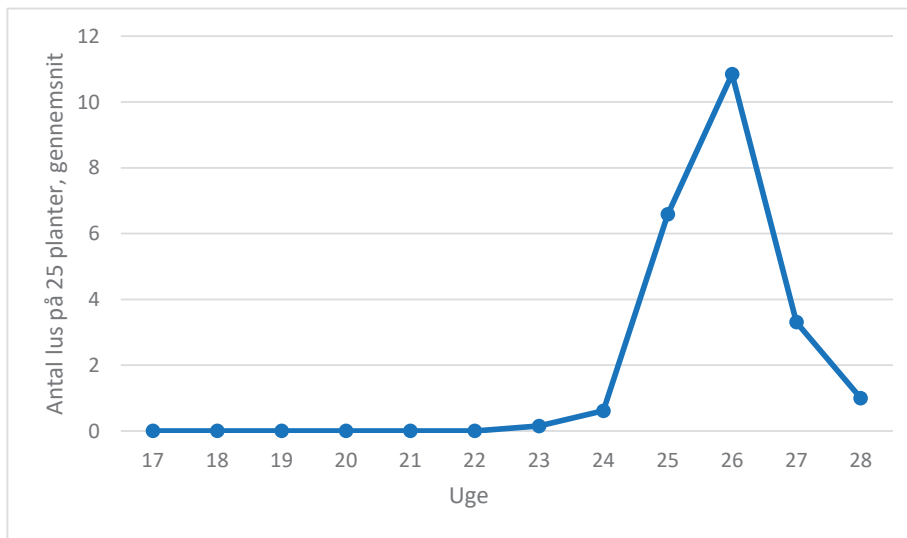
Ferskenbladlus kan findes som enkelte individer eller i mindre kolonier, oftest på undersiden af de mellemstore blade (billede 1). Faren ved ferskenbladlus er, at de kan overføre virusgulsot til roerne, som kan give væsentlige udbyttetab til følge. Bejdsning med Gaucho beskytter normalt mod ferskenbladlus og dermed virusgulsot, men Force-bejdsning bekæmper ikke bladlus. Ved supplerende marksprøjtninger mod ferskenbladlus forventes det, at pyrethroider har svag effekt på grund af resistens i bladlusene, og derudover skades nyttedyr af pyrethroider. En enkelt behandling med

Pirimor er tilladt, og derudover kom der 19. juni tilladelse til at bruge Tepeki og Movento til mindre anvendelse i sukkerroer. Godkendelsen blev kun givet i 2020.

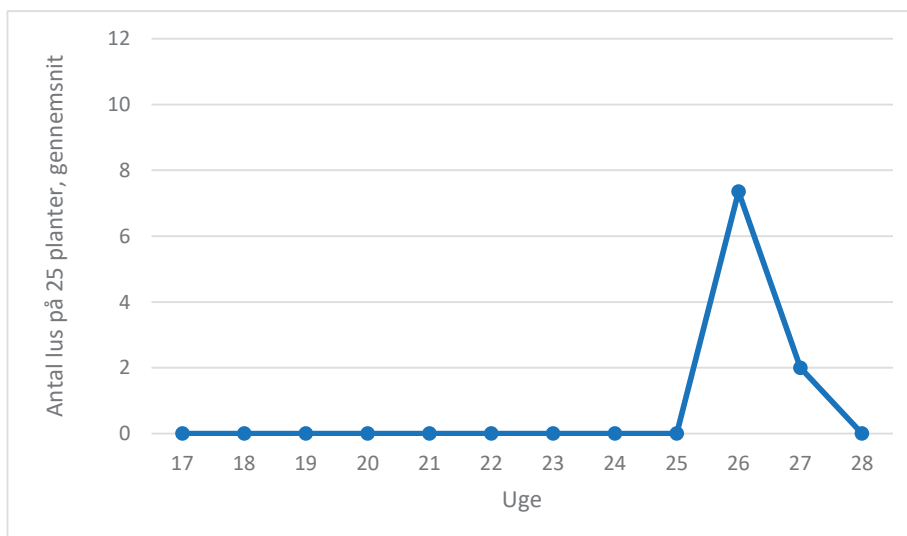
Midt til sidst i juni (uge 25, 26) blev ferskenbladlus fundet med forekomst over bekæmpelsestærsklen med mere end en lus pr. plante på Sydøstlolland og mindre forekomst andre steder i Force-bejdsede marker. Sidst i juni var forekomst af ferskenbladlus mange steder faldende, uden at der er foretaget bekæmpelse, hvilket måske skyldtes det køligere vejr. Ved smitte med virusgulsot kan symptomer ses efter cirka en måneds tid. Ved monitorings afslutning i uge 28 var der endnu ikke konstateret begyndende forekomst af virusgulsot i roemarkerne. Også i Sverige blev der fundet mindre forekomst af ferskenbladlus i 2020.

Nyttedyr

Både i Danmark og i Sverige kunne man fra midt maj og i juni se en hel del af den billeart, der hedder stor blødvinge (*Cantharis fusca*) – biller, som betragtes som generalister (billede 2). Billens larver lever hovedsagelig af mindre insekter, mens voksne biller spiser mest nektar og pollen, dog kan de også spise bladlus og andre mindre insekter. Selvom der ikke var så mange som sidste år, var mariehøns og deres larver også til stede i marken i år. For de fleste arter af mariehøns gælder det, at begge livsstadier lever primært af bladlus, hvor en voksen bille kan spise op til 50 bladlus per dag. Mariehøns kan derfor lave en væsentlig forskel, når det kommer til at holde bladlus-populationen nede. Det er derfor vigtigt at undgå at sprøjte med pyrethroid indtil skadetærsklen er overskredet. På den måde skåner man nyttedyrene, og de hjælper med til at holde skadetrykket ned. ■



Figur 3. Forekomst af ferskenbladlus i skadedyrsmonitoring 2020 i Danmark.



Figur 4. Forekomst af ferskenbladlus i skadedyrsmonitoring 2020 i Sverige.

12- eller 18 rækket roesåmaskine **GRIMME Matrix** **1200 / 1800**

GRIMME

- Præcis placering af frø
- Elektronisk udsåning og sektionskontrol
- Bestil en MATRIX nu og opnå FØR-SÆSON RABAT

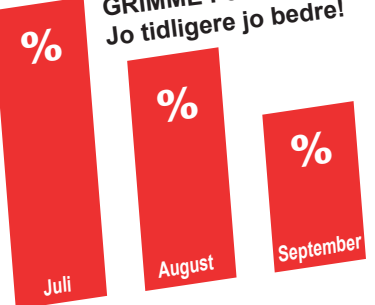
**SALG &
RÅDGIVNING:**



Uffe Jensen
+45 4028 1374
uj@grimme.dk

FORSALG 2020

GRIMME Forsalg
Jo tidligere jo bedre!



10 gode grunde til at vælge en GRIMME MATRIX:

- **Eksakt placering** - Præcis aflægning af roefrø med minimal faldhøjde
- **Nøjagtig dybdekontrol** - Normalt skær eller Mulch-skær, med mekanisk eller hydraulisk trykbelastning
- **Frøbesparelse** - Section Control med aut. rækketilkobling
- **Maksimalt udbytte** - Elektrisk justerbar planteafstand og Clever Planting ved sprøjtespor
- **27 hektar uden stop** - Frøkasser til 1,5 enheder frø - praktisk skala i frøkasse til delfyldning
- **Optimal komprimering** - Bevægelig gummieret trykrulle med justerbart tryk
- **Fremragende pakning** - Fingertrykruller, Monoflex, V-Farmflex eller tildækningsrulle for forskellige jordtyper
- **Såning til kanten** - Markør foldes kompakt ind over maskine
- **Hurtigt markskift** - Parallel sammenklap af ramme til 3,0 meter transportbredde
- **Fremtidssikker betjening** - ISOBUS standard - en betjeningsterminal til alle ISOBUS-kompatible maskiner

GRIMME Skandinavien

Opfølgning på 5T-projektet med fokus på magnesium, bor og mangan i bladanalyser



Projektleder
Otto Nielsen,
NBR Nordic Beet
Research



Projektleder
Joakim Ekelöf,
NBR Nordic Beet
Research



Planteavl-
konsulent
Mette Andersen,
Nordic Sugar



Chefkonsulent
Bo JM Secher,
Nordic Sugar

I dette nummer følges op på de analyser, der blev lavet i 5T-marker i årene 2017-2019. Analyseresultaterne viser stor variation blandt markerne (figur 1) og derfor undersøges her i 2020 - hvor vi i flere tilfælde er tilbage i markerne fra 2017 – om der er behov for ekstra gødsning med visse næringsstoffer i marker med lavt niveau.

Stribevis udbringning

Til undersøgelserne har vi i alt udvalgt otte marker, hvoraf fire har fået tildelt magnesium (40 kg/ha) og to marker henholdsvis bor (2 x 0.5 kg/ha) eller mangan (2 x 1 kg/ha). Magnesium blev tildelt i form af Kiserit før såbedstilberedning i to af markerne eller lige efter såning, mens bor og mangan blev givet første gang ved 6-8 bladstadiet samt 8-10 dage senere.

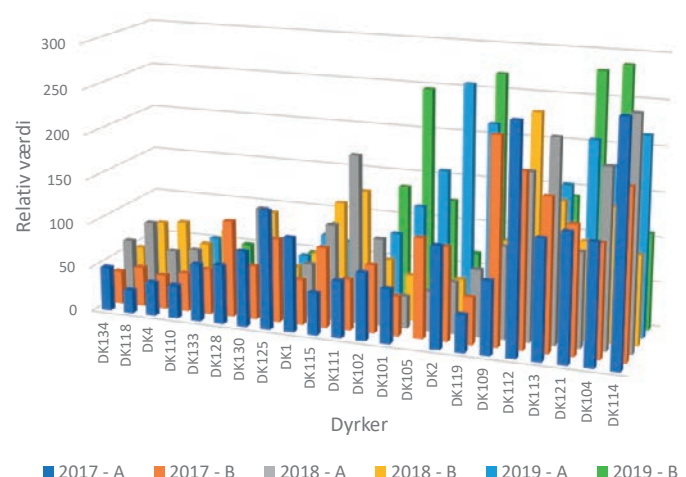
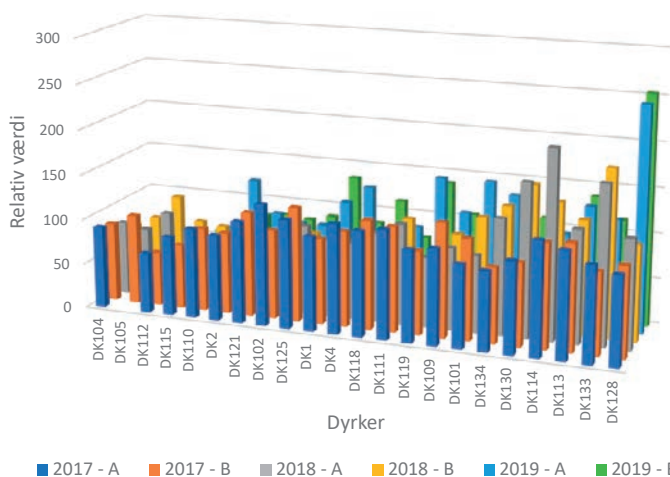
Gødningen blev i alle tilfælde tildelt i dele af marken (stribet udbringning) for at kunne observere eventuelle forskelle. Denne teknik har tidligere vist sig

meget illustrativt ved tildeling af kvælstof til en efterafgrøde (figur 2). For at kunne få denne samme skarpe afgrænsning er det nødvendigt at udbringe faste gødninger med bom-baseret gødnings-spreder, mens flydende gødninger udbringes med marksprøjte.

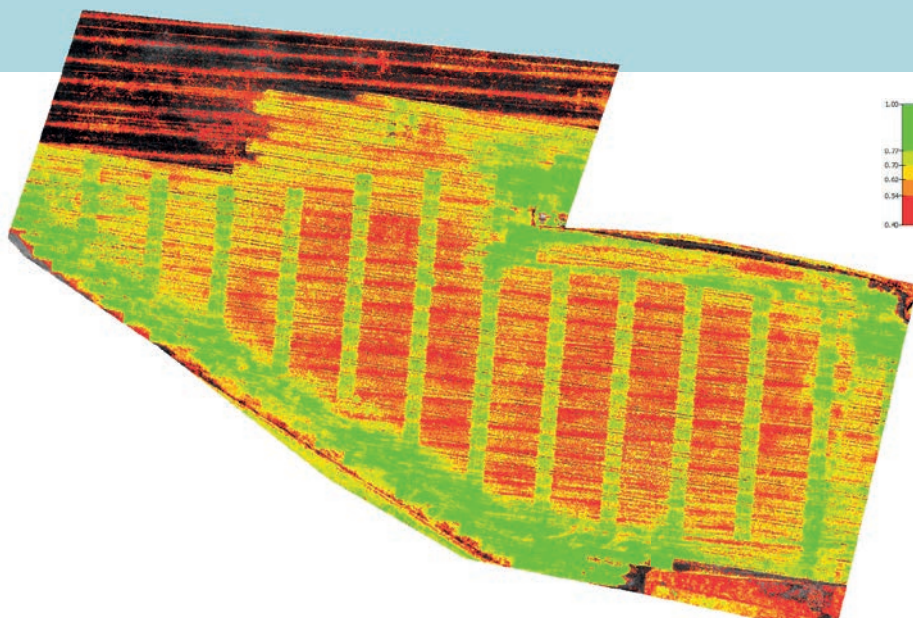
Der er vist ikke noget at se?

Vi har nu fulgt udviklingen i roerne enten ved hjælp af drone eller ved at betragte satellitoptagelserne, som jo er frit tilgængelig for alle. Figur 3 viser de foreløbige resultater fra en af markerne, hvor der blev udbragt 265 kg Kiserit/ha (40 kg mg/ha) nogle dage efter såning. Der er på de valgte datoer ingen umiddelbart synlige effekter af udbringningen.

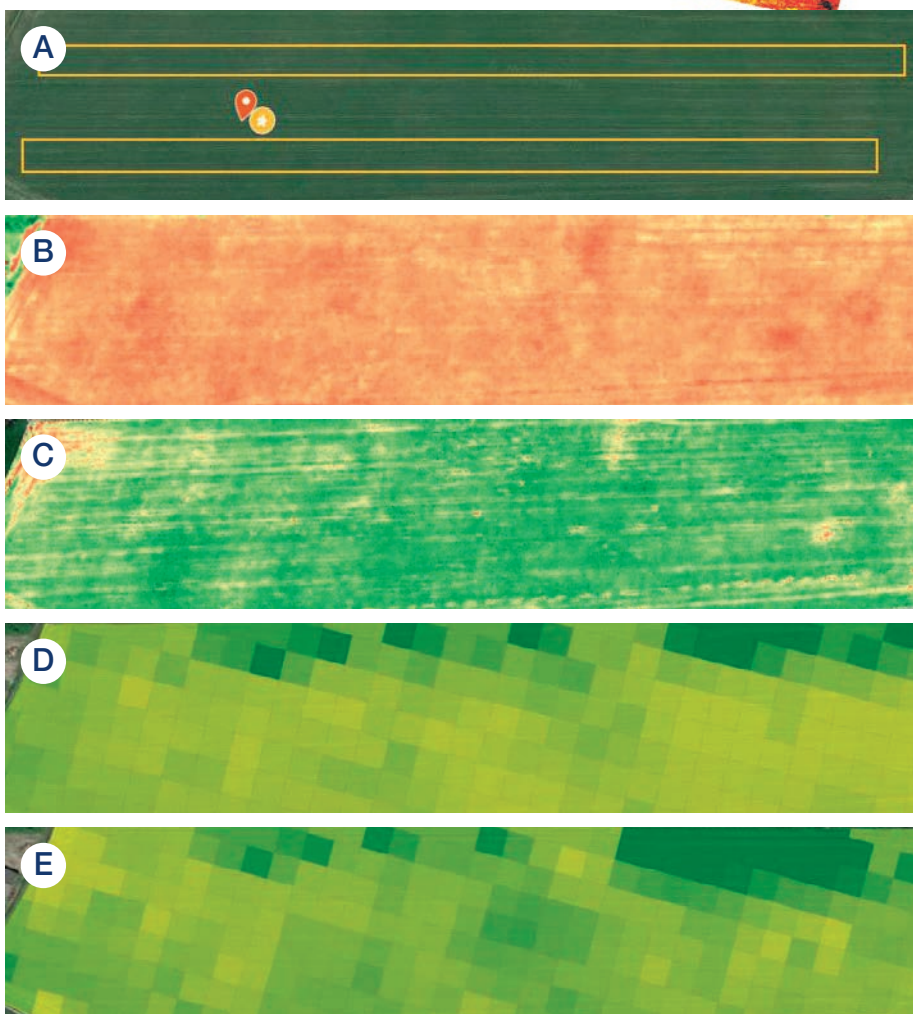
Den manglende effekt er forsøgsmæssigt lidt ærgerligt, men en fordel rent dyrkningsmæssigt, hvis dette resultat afspejler, at marken ikke behøver ekstra gødning. Spørgsmålet er dog, om den manglende effekt skyldes, at vi har foto-



► *Figur 2. Dronebaseret NDVI-måling fra efteråret 2016, der viser effekten af stribevis kvælstofudbringning til en efterafgrøde. Droneoptagelsen er udført af Bo Secher ved det daværende DLSyd.*



graferet på de forkerte tidspunkter, eller om der kan være tale om en ikke-synlig udbytteeffekt? For at følge op på den første del af spørgsmålet er det planen at samle alle satellitoptagelser, når vækstsæsonen er slut, og summere lysrefleksionen (NDVI) fra områder henholdsvis med og uden ekstra gødningstildeling. Den anden del af spørgsmålet følges op på med udbyttmålinger i marker, hvor dette måtte være relevant. For at afklare relevansen af udbyttmålinger bliver der indsamlet blade til nye bladanalyser i juli måned for at se, om marken også i 2020 har relativt lavt magnesiumindhold. Hvis dette ikke er tilfældet, vil det blive vurderet, om det er indsatsen værd at forsøge at kvantificere de udbyttmæssige effekter. ■



◀ *Figur 1. Relativ koncentration af bor (th.) og mangan i bladanalyser fra 5T-marker 2017-2019 (en tilsvarende figur for magnesium blev vist i sidst nummer af Sukkerroe-nyt). Der er på baggrund af disse data udvalgt otte marker i 2020, hvor der enten er udbragt bor, magnesium eller mangan i striber for at se effekten af dette.*

Figur 3. I en af de otte marker, som indgår i årets undersøgelser, blev der udkørt to striber á 24 meter med Kiserit svarende til 40 kg mg/ha (A). Det røde og gule punkt er der, hvor der i 2017 blev taget bladprøver. Der er efterfølgende fotograferet med kamera monteret på drone for at se, om effekten af den stribevis udbringning er synlig (B+C=4.+25. juni). Alternativt (eller som supplement) er der adgang til satellitbaserede (Sentinel) optagelser (D+E=11.+25. maj). Foto B-C er lavet med et almindeligt RGB-kamera, hvor der som illustration er justeret på forholdet mellem rød og grøn, da det i nogle tilfælde kan få eventuelle forskelle mere tydeligt frem. Foto D-E er såkaldte NDVI-målinger, som er indeks baseret på mængden af rødt lys (lysspekter, som optages af grønne planter) og nær-infrarødt lys (lysspekter, som reflekteres af grønne planter). Der er ingen umiddelbare effekter af gødningsudbringningen at se.

Aftale om kontraktvilkår og roepriser for 2021

Af Klaus Sørensen

Danske Sukkerroedyrkere og Nordic Sugar indgik den 29. juni en aftale om kontraktvilkår og roepriser for 2021, hvor hovedpunkterne i aftalen og de væsentligste ændringer blev meldt ud på bl.a. Danske Sukkerroedyrkeres hjemmeside.

Efterfølgende er ændringerne indarbejdet i Brancheaftalen og Leveringskontrakterne, hvor de opdaterede udgaver af 13. juli 2020 ligeledes kan hentes på danskessukkerroedyrkere.dk.

Her er det også muligt at hente Danske Sukkerroedyrkeres regneark med de nye vilkår og priser for 2021 til beregning af den forventede indtægt og DB i roerne og indsætte egne forventninger til udbytte, afstand til fabrik m.v.

Nordic Sugar åbnede for kontrakttegningen den 15. juli, og tegningen er planlagt

til at løbe frem til den 14. august 2020 (efter deadline for dette blad).

Kontrakttegnning på areal

Kontrakttegnning ændres til at være baseret på antal tilsæede og dyrkede hektar. For dyrkeren betyder dette, at der skal tilsås det areal, der fremgår af kontrakten (eller flere kontrakter), samt at alle roer, der leveres på en kontrakt, afregnes med samme pris uanset leveret mængde.

Acontobetaling fortsætter efter nuværende princip, hvor der betales aconto for leverancer under kampagnen svarende til den forventede leverance på baggrund af dyrkerens 5-års udbyttegennemsnit.

I de allerede indgåede flerårige kontrakter (2019-2021 og 2020-2022) betales overskudroer med en pris svarende til prisen i den 1-årige fast-priskontrakt for det pågældende år.

Logistikpræmie udvides ud til 80 km

Logistikpræmien ændres, så dyrkere, der leverer roer fra marker i afstand op til 15 km fra nærmest fabrik, modtager en præmie på 8,20 kr pr ton roer, og således at de 8,20 kr aftrappes lineært fra 15 km og op til en afstand på 80 km, hvor præmien er 0,00 kr.

Totalbeløbet i logistikordningen er uændret, hvor ændringerne indebærer, at dyrkere i afstand mellem 34 og 79 km fra fabrikken fremover får andel i logistikpræmien.

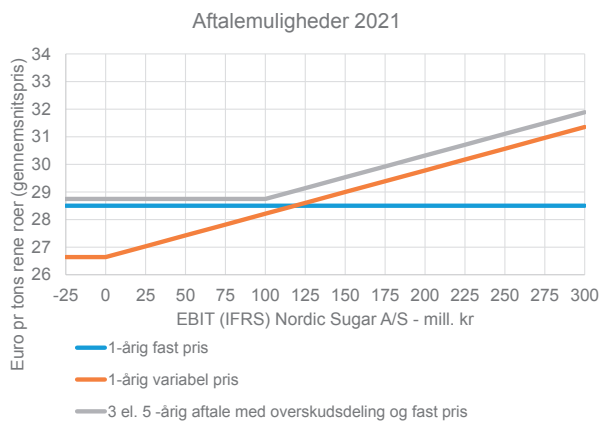
I forhold til Brancheaftalen af 25. juni 2019 er beløbet op til 15 km reduceret fra 10,00 kr til 8,20 kr, og denne reduktion finansierer forlængelsen fra 34 km til 80 km.

I de allerede indgåede flerårige kontrakter (2019-2021 og 2020-2022) afregnes med en logistikpræmie, som er gældende

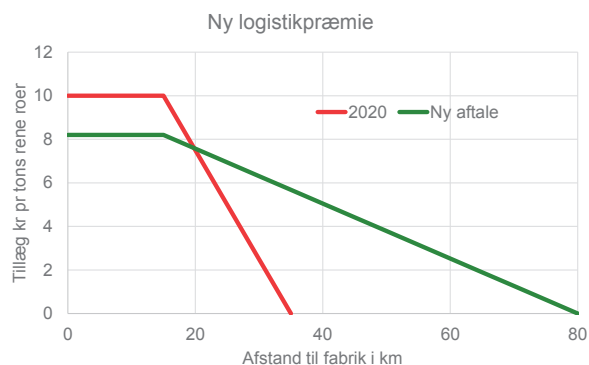
2021-roepris

	1-årig kontrakt, fast pris		1-årig kontrakt, var. pris		3 eller 5-årig kontrakt, fast pris med overskudsdeling	
	Kr pr. ton	Kr pr. ha	Kr pr. ton	Kr pr. ha	Kr pr. ton	Kr pr. ha
Roepris basis	158,30	11.243	146,17	10.381	159,92	11.358
Resultatillæg			0,00	0	0,00	0
Sukkertillæg	22,80	1.619	21,05	1.495	23,03	1.636
Logistikpræmie	5,68	403	5,68	403	5,68	403
Tillæg rene roer	6,95	494	6,95	494	6,95	494
Tillæg tidlig levering	4,13	293	4,13	293	4,13	293
Tillæg sen levering	1,16	82	1,16	82	1,16	82
Pulp	22,50	1.598	22,50	1.598	22,50	1.598
Egenbetaling for transport af jord og urenheder	-2,51	-178	-2,51	-178	-2,51	-178
Egenbetaling for transport af rene roer over 80 km	0,00	0	0,00	0	0,00	0
Brutto indtægt pr. ha	219,01	15.555	205,13	14.569	220,86	15.686
Beregning af DB 2						
Her henvises til omkostningsberegninger (styk- plus maskinomkostninger): fra VKST Planteavl, fra Planteavlsnyt af 7. juli 2020		10.996		10.996		10.996
DB 2		4.559		3.573		4.690

Af figuren fremgår indtjeningen for de tre kontrakttyper beregnet ud fra et 5-års gns. i udbytte og renhed samt en afstand til fabrikken på 35 km. I beregningerne på de variable priser er der ikke indregnet et evt. tillæg ud fra Nordic Sugars regnskabsresultat. Figuren er taget fra Danske Sukkerroedyrkeres regneark, som kan hentes på danskessukkerroedyrkere.dk. Her har man mulighed for at lægge egne tal ind for sin bedrift.



Til 2021 udbydes tre kontrakttyper.



Logistikpræmien udvides op til 80 km. Udvidelsen finansieres via en reduktion af satsen op til 15 km fra 10,00 til 8,20 kr.

i 2020/21. Indebærer den nye ordning en højere logistikpræmie for de allerede indgåede kontrakter end fastlagt i Brancheaftalen af 25. juni 2019, udbetales en logistikpræmie i henhold til den nye ordning.

Kontrakttyper og priser

Til 2021 tilbydes der nyttegning af tre kontrakttyper:

- 1-årig kontrakt med fast pris – uændret pris
- 1-årig kontrakt med markedsafhængig (variabel) pris – pris hævet med 0,25 Euro
- 3-årig eller 5-årig kontrakt med fast pris og overskudsdeling – ny kontrakttype

De to tidligere 3-årige kontrakter med henholdsvis fast og variabel pris udgår således og erstattes af den nye 3-årige eller 5-årige kontrakt med fast pris og overskudsdeling.

Hertil kommer at dyrkere med en 3-årig kontrakt løbende 2019/20-2021/22 tilbydes at forlænge kontrakten med 2 år gældende for kampagnerne 2022/23 og 2023/24 på samme vilkår, som gælder for 3- og 5-årige kontrakter, der tegnes med start i 2021/22. Dette princip vil fremover gælde for forlængelse af flerårige kontrakter året før udløb.

Nærmere information om priser m.v. kan læses i dokumenterne på danskessukkerroedyrkere.dk ■

Y&S Yding Smedie & Maskiner

Egeskovvej 10 · 8700 Horsens · Tlf. 7578 2230 · www.ysm.dk

Farmdroid – så- og lugerobot



Einböck strigle- og radrenser



Garford kamerastyring



Y&S Yding Smedie & Maskiner

Egeskovvej 10 · 8700 Horsens · Tlf. 7578 2230 · www.ysm.dk



Benjamin Berner Christensen
Pollerup Hovgård – MØN IS



SÅBEDET

den store udfordring i 2020

Nu er det blevet høst, og siden jeg sad og skrev sidste gang her til bladet medio marts, har der været fart på. Det blev hurtigt forår, hvor den plaskvåde vinter blev afløst af forårets tørke og en lang periode med sol og udtørrende vind.

Tørt og knoldet såbed

Den sammenklaskede lerjord, som i år ikke fik den mindste smule frost, skulle vise sig at blive en stor udfordring. Med de forhold fik vi i år nok valgt en forkert strategi. Det viste sig, at de marker, der blev harvet op og sået næsten samtidig, var dem, der kom langt bedst fra start. Min strategi var i stedet at fælde jorden

fra en side og starte op med kornsåningen.

Imens ventede vi på lidt stigende jordtemperatur til roerne, hvor der skulle sås 44 ha. De konventionelle roer blev sået den 3. og 4. april i et tørt og for knoldet såbed, hvor det var meget svært at neddele den massive skorpe på vores røde kolde lerjord til et tilfredsstillende såbed. Dette resulterede i en lang og uens fremspiring i roerne.

Regn i maj og medgang i marken siden da har da heldigvis gjort, at der alligevel står en hæderlig konventionel roemark, som i plantetal varierer fra 100.000 og ned til 65.000 planter pr. ha. Forskellen kan tillægges såbedet og lidt skader efter trips i fremspiringsperioden.

Økologisk roemark "billigt til salg"

De økologiske roer – her blev såbedet som beskrevet fældet tidligt, og det kaldte vi så falsk såbed, mens vi brugte de næste 2-3 uger på såning at mange andre afgrøder. Men i virkeligheden ske-

te der bare en yderlig udtørring såbedet, der var så ringe, at ikke engang ukrudt kunne spire. Den 18. april turde jeg ikke vente længere, og Farmdroid robotten blev startet op med såarbejdet på de 17 ha økologiske roer. Kapaciteten er ca. 3 ha om dagen afhængig af teknikens luner. Vi forsøgte at tilberede såbedet løbende foran robotten, men opgaven var ikke let. De steder, hvor jordstrukturen var værst, endte det på hele 11 overkørsler med diskharve, tromle og såbedharve. Aldrig før – og forhåbentlig heller ikke senere – skal vi ende i noget tilsvarende. Jeg vælger at kalde det trist men i situationen nødvendig erfarings-samling.

I de nu nogenlunde neddelte knolde placerede Farmdroid robotten roefrøene pænt og ensartet i 3 cm dybde. Det stod mig rimeligt klart, at der skulle nedbør til, hvis marken overhovedet skulle have en chance. Det fik vi så heldigvis den 1. maj med 22 mm. Robertha, som vi har døbt robotten, manglede da at så



Tidlig fældning af såbedet til de økologiske roer gav store udfordringer med knoldet jord.



Roefrøet blev placeret "i ly af jordknolde".

3 ha, hvilket det lykkedes at få gjort den 4. maj. Og disse sidste roer endte efterfølgende med at være dem, der spirede først og kom bedst i gang.

Men kvalerne var ikke slut her. Midt i maj var plantetallet i marken meget varierende fra fine 90.000 – og ned til sølle 10.000 planter/ha. Hver dag kom der nye planter frem, men næsten endnu hurtigere barberede trips og runkelroebiller kimbladene af, hvilket satte marken yderligere tilbage.

De næste 10-14 dage valgte jeg at holde mig væk fra marken i stedet for at gå og blive i dårligt humør. Andre gøremål var der heldigvis rigeligt af, og roerne var også for små til, at Robertha kunne rense. Først omkring den 20. maj begyndte Robertha at rense, nu hvor de fleste af roerne var så store, at vi undgik tildækning med knolde.



Kørsel med Agricens nyanvestering "ukrudts optrækkeren".


DO IT – AND DO IT RIGHT!

 Find os på Facebook

SALG & RÅDGIVNING



Uffe Jensen
+45 4028 1374
uj@grimme.dk



GRIMME Maxtron 620	GRIMME Maxtron 620	GRIMME Maxtron 620 II	GRIMME Maxtron 620 II	GRIMME Rexor 620	Holmer TerraDos
					
Arg. 2008 - Ha: 5335 RING UFFE FOR INFO	Arg. 2009 - Ha: 4362 RING UFFE FOR INFO	Arg. 2013 - Ha: 1602 RING UFFE FOR INFO	Arg. 2014 - Ha: 2814 RING UFFE FOR INFO	Arg. 2018 - Ha: 995 RING UFFE FOR INFO	Arg. 2002 - 6 rk. RING UFFE FOR INFO

www.grimme.dk
GRIMME Skandinavien • Chr. Hyllebergs Vej 9-11 • DK-8840 Rødkærbro • +45 8665 8499 • grimme@grimme.dk



Nyt staldbyggeri til goldkøer, kælvbokse og dybstrøelsesareal til alle kalve fra 0-12 mdr.

Tilpasning af omkostningerne

I starten af juni var marken ”billigt til salg”, og jeg besluttede, at Robertha skulle rense dag og nat. Mere ville jeg ikke ofre på en dårlig mark, og bookingen af lugefolk blev aflyst. Men efterfølgende medgang vejrmæssigt med tilpas nedbør og temperaturer omkring 20 grader gav god vækst, og det har redet så meget, så jeg nu igen tror på, at der bliver lidt roer at levere. Midt i juli var udviklingen så positiv, at jeg valgte at ofre en overkørsel med Agricenters nyinvestering ”ukrudts oprækkeren”. Ideen i denne maskine er god nok, men teknikken skal forbedres lidt.

Det sidste, der er sket i marken, er, at jeg lejede en kollega til at give marken en hurtig omgang med en ”forvaltertrøster”. Det pynter utroligt meget i 14 dage, og så er det heldigvis snart høst. 😊 Udbyttet bliver spændende, men sikkert ikke højt. Til gengæld er omkostningen forsøgt tilpasset situationen.

Farmdroid erfaringer år 2

Robotten Robertha er version 2, hvor den første prototype fra 2019 blev udskiftet til en ny opdateret version. De erfaringer, vi brugere gjorde i 2019, er blevet indarbejdet i den nye version, og det har givet en langt bedre og mere driftssikker

robot med større kapacitet. Den er også blevet mere service- og brugervenlig. Dog er der stadig udfordringer med især såenhedens frøsensorer og frøventiler, men firmaet bag arbejder stadig hårdt og seriøst på bedre løsninger, og de har lovet en ny opdatering uden omkostninger for brugere til sæson 2021.

Ombygning og nybygning i kostalden

I april startede vi ombygning i den eksisterende kostald med et knap 600 m² velfærdsafsnit, så vi får mulighed for at holdopdele vores malkekøer. I skrivende stund er håndværkerne så i gang med at lægge tag på en 1.750 m² tilbygning til kostalden. Tilbygningen skal rumme goldkøer, kælvbokse og dybstrøelsesareal til alle kalve fra 0-12 mdr. Vi glæder os til det står færdigt sidst i september.

Stort rykind af is-spisende gæster

Efter Corona stilstand i marts-april åbnede vi for issalg i maj i weekender og helligdage – selvfølgelig med diverse restriktioner. Jeg tror, at folk trængte til at komme ud, for vi har aldrig haft så travlt før som i denne sommer. I det meste af juli har der været over 1.000 isspisende gæster om dagen. ■



Besøgende i Corona-kø ved isvogn og gårdbutik.

Formandsskifte i Danske Sukkerroedyrkere

RECEPTION

Danske Sukkerroedyrkere inviterer i forbindelse med formandsskiftet den 22. juni 2020 medlemmer, samarbejdspartnere, venner og bekendte til reception.

Vi ønsker at takke Jørn Dalby for den store indsats gennem 29 år i bestyrelsen, heraf de sidste 18 år som formand, og samtidig byde velkommen til Troels Frandsen som ny formand for foreningen.

RECEPTION

fredag d. 25. september 2020
kl. 13.00-17.00

på Hotel Falster
Stubbekøbingvej 150
4800 Nykøbing F.

*Tilmelding er ikke
nødvendig.*



Jørn Dalby



Troels Frandsen

Med venlig hilsen
Bestyrelsen
Danske Sukkerroedyrkere

Er du klar til næste sæson?

TRV Radrenserne klarer opgaven
for rensningen af dine roer - spinat og rækkeafgrøder!

- ✔ Elegant og stilrent design
- ✔ Materialer i højeste kvalitet
- ✔ Nem vedligeholdelse
- ✔ Ekstrem frihøjde (+80cm)
- ✔ Markedets mest solgte renser!



Torben Hehr
22103735
th@thyregod.com



Claus Jensen
22103739
chj@thyregod.com

Thyregod A/S · Borgergade 46 · DK-7323 Give · +45 75 73 40 99 · thyregod@thyregod.com · www.thyregod.com



Kort om beskatning af sukker

Uændret sukkerskat i Sydafrika

Sukkerrør dyrkerne i Sydafrika hilser det velkomment, at regeringen har besluttet ikke at øge skatten på sukker yderligere.

Rex Talmage, formand for dyrkerne, siger, at den nuværende skat allerede har medført et tab på 9.000 jobs alene indenfor sektoren. En ny skat ville betyde tab af mange flere jobs i de mest fattige områder.

Der har været et stort pres fra sundhedsorganisationer om at øge skatten – en opfordring som regeringen således ikke har fulgt.

Undersøgelse i USA viser ingen effekt af sukkerskat

I Philadelphia, USA er der gennemført et studie om skattens betydning på drikke-

varer. I undersøgelsen har man sammenlignet forbruget i Philadelphia med andre byer, hvor der ikke er tilsvarende skat på drikkevarer. Konklusionen er, at forbruget er det samme. Undersøgelsen viser, at 39 procent af indbyggerne i Philadelphia drikker sukkerholdige drikke med lavt indhold af sukker. Til sammenligning er det tilsvarende forbrug i nabobyer på 34 procent – der var hermed ingen signifikant forskel.

Tiltag mod sukkerforbrug i Singapore

Man har i Singapore indført forskellige tiltag for at reducere sukkerforbruget af hensyn til befolkningens helbred. Man må for eksempel ikke annoncere med varer med for højt sukkerindhold.

Tiltagene er ligeledes rettet mod drikkevarer, som forbruger mere end halvdelen

af Singapores sukkerforbrug. Tiltagene vil træde i kraft i 2021.

Øget produktion af melasse til romproduktion i Barbados

Høsten af sukkerrør i Barbados begyndte den 24. februar, og regeringen har besluttet at se på initiativer for at forbedre økonomien i sukkerindustrien, med henblik på at opnå en bedre økonomi over de næste 5 år.

Der har manglet økonomi til at købe kunstgødning og andre hjælpemidler, hvilket bl.a. har forsinket betalingerne til dyrkerne.

Hvor de hidtil har produceret ”bulk” sukker til eksport, vil man nu fokusere på at øge værdien i produktionen ved at producere mere melasse til romproduktion og satse på ny energi fra biomassen. ■

TILSKUD FRA SUKKERROEAFGIFTSFONDEN

– ansøgningsfrist 31. august 2020 for tilskud til projekter i 2021

Af Klaus Sørensen

Sukkerroefgiftsfonden er en fond, som i lighed med en række øvrige afgiftsfonde indenfor landbrugs- og gartneriområdet er stiftet og yder tilskud til en række aktiviteter i henhold til bestemmelserne i den lov, som i daglig tale benævnes Landbrugsstøtloven.

Sukkerroefgiftsfondens formål er at styrke udviklingen og dyrkningen af sukkerroer på bæredygtige vilkår i Danmark og herunder medvirke til at forbedre sukkerroedyrkerens økonomi ved dyrkning af sukkerroer, herunder både økologiske og konventionelle sukkerroer. Heri indgår fokus på at styrke og udvikle sukkerroedyrkningens konkurrenceevne med henblik på en fremtidssikring af

erhvervet, herunder med fokus på at udvikle dyrkningstekniske løsninger, der tager højde for fremtidige udfordringer og lovkrav.

Nyttevirkningen af tilskud fra fonden skal tilfalde danske sukkerroedykere, og bevillinger gives til projekter, der bidrager positivt til udvikling af sukkerroedyrkingen.

Sukkerroefgiftsfonden prioriterer indenfor Landbrugsstøtlovens ramme at yde tilskud til hovedformålene:

- Forskning og forsøg
- Rådgivning

Læs nærmere på sukkerroefgiftsfonden.dk for yderligere information og ansøgningsskema.

Sukkermarkedet fortsat trykket af Corona-krisen

Af Klaus Sørensen

Den stigende pris på sukker i begyndelsen af året blev med den verdensomspændende Corona-nedlukning i februar/marts afløst af et markant fald i sukkerprisen – både på verdensplan og i EU. Indenfor kort tid faldt verdensmarkedsprisen på råsukker med omkring 1/3 og nåede den 27. april ned på det laveste niveau i 12 år. Efterfølgende har prisen rettet sig lidt, men markedet har kun genvundet omkring halvdelen af det tabte siden marts. Der er således fortsat et godt stykke op til sukkerprisen i starten af året, før Corona-krisen brød ud.

Efter et par år med en ekstrem lav sukkerpris oplevede vi i begyndelsen af året en stigning i prisen og en vis optimisme på markedet – drevet af udsigten til et underskud i produktionen af sukker på verdensplan i indeværende 2019/20 (1/10-30/9) på ca. 8 mio. tons.

Udbruddet af Corona reducerede imidlertid på kort tid efterspørgslen, der forventes at blive mindst 2 mio. tons mindre end de tidligere prognoser.

Samtidig har faldet i olieprisen ført til, at Brasilien – verdens største sukkerproducent, forventes at omlægge en del af deres brug af sukkerrør fra fremstilling af ethanol til brændstof til fremstilling af sukker. Brasilien brugte sidste år en rekordhøj andel på 65 % af sin sukkerrørshøst til fremstilling af ethanol, og med den lave sukkerpris forventes det nu, at den andel kan falde til 55 %. Sker det, vil det øge sukkerproduktionen med 8 mio. tons.

Samtidig tabte den brasilianske valuta Real fra den januar og frem til april 30 % af sin værdi i forhold til US \$, hvilket har betydet, at indtjeningen for Brasilien ved eksport af sukker ikke har været berørt i samme omfang af faldet i verdensmarkedsprisen på sukker.

I løbet af maj kom der nogle positive tegn, som fik sukkerprisen til at rette sig lidt. Selvom sukkerforbruget bliver mindre end oprindeligt forventet, og Brasilien øger sin sukkerproduktion, fastholdt Den Internationale Sukkerorganisation (ISO) i en opgørelse fra den 2. juni 2020 forventningen om et underskud i indeværende 2019/20 på over 9 mio. tons som følge af en markant lavere produktion i bl.a. Indien og Thailand.

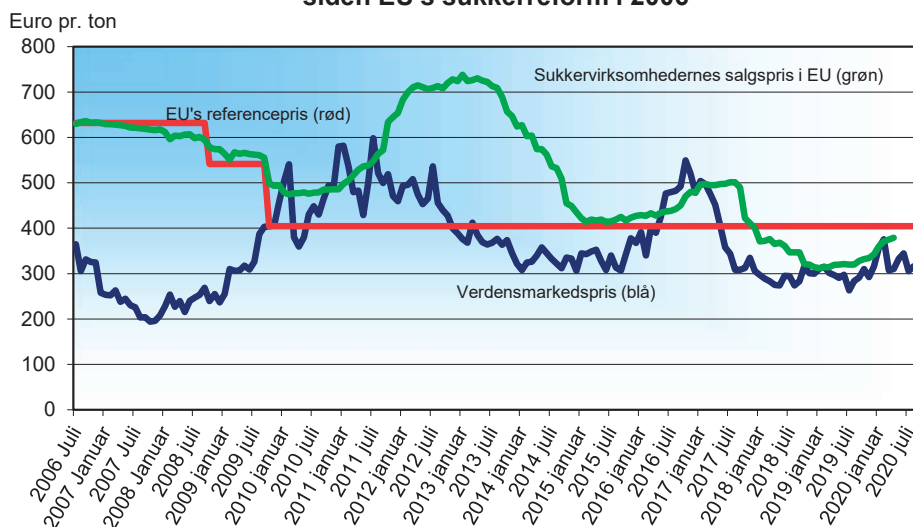
For det kommende år 2020/21 meldte ISO

samtidig om et fortsat forventet underskud på over 5 mio. tons.

Andre analysefirmaer, Datagro og Rabobank, er på det seneste dog fremkommet med en forventning om balance eller et lille sukkeroverskud i 2020/21. Det skyldes bl.a. en øget opbremsning i forbruget, en eksport fra Brasilien på 10 mio. tons og et højt udbytte og produktion i Indien på over 30 mio. tons sukker som følge af en monsunregn over normalen. En svag brasilianske Real er samtidig fortsat til fordel for landets eksport af sukker.

Efter det drastiske fald i sukkerprisen i marts rettede prisen sig lidt i maj, men der er fortsat et godt stykke op til, at prisen har genvundet det tabte fra før Corona-krisen. ■

Verdensmarkedsprisen og EU's priser på hvidtsukker siden EU's sukkerreform i 2006



En stigning i sukkerprisen i begyndelsen af året blev med den verdensomspændende Corona-nedlukning i februar/marts afløst af et markant fald i sukkerprisen – både på verdensplan og i EU.

**Gå ind på
maribobeetshop.dk**

Du kan også kontakte
**Ole Lauridsen på mobil
2211 2221. Eller din frø-
avlskonsulent, hvis du
er frøvler til DLF.**



100 ÅRS JUBILÆUM OG MARIBOHILLESHÖG-ROEDAG

Kom til MariboHilleshög-roedag **fredag d. 18. september** og vær med til at fejre vores 100 års jubilæum. Yderligere information og program vil blive offentliggjort senere.

*) NBR 2017-2019 **) NBR NT-forsøg 2019 ***) NBR 2019



DANSK TOPSORT
- på alle parametre

DAVINCI RZ

- Højt og stabilt udbytte i 3 års gennemsnit (**fht. 100 ***)
- Højeste renhed i 3 års gennemsnit = stort tillæg
- Høj sukkerprocent = sukkertillæg
- Største bladdække af alle sorter

**TOPSORT - på både
inficeret og sund jord**

TWIX RZ/NT

- Højeste økonomisk udbytte i NT-forsøg (**+1.041 kr. pr. ha****)
- Højt sukkerudbytte i NT-forsøg (**fht. 105****)
- Højt økonomisk udbytte på sund jord (**+449 kr. pr. ha*****)
- Højeste renhed i 3 års gennemsnit = stort tillæg
- Højeste sukkerprocent i 3 års gennemsnit = sukkertillæg

**TOPSORT - på både
inficeret og sund jord**

NELSON RZ/NT

- Højt økonomisk udbytte i NT-forsøg (**+863 kr. pr. ha****)
- Højeste sukkerudbytte i NT-forsøg (**fht. 106****)
- Højt økonomisk udbytte på sund jord (**+460 kr. pr. ha*****)
- Høj renhed = stort tillæg
- Højeste sukkerprocent i 2019

VELKENDT NT-SORT
- med godt bladdække

JOKER RZ/NT

- Højt udbytte
- Største bladdække i 3 års gennemsnit
- Høj renhed



PRØVESORT
Roxy RZ

Ny lovende prøvesort i RZ-segmentet



MARIBO®
your partner in sugar beet...

MariboHilleshög · Højbygårdvej 31 · DK-4960 Holeby
Ole Lauridsen tlf. 2211 2221 · ole.lauridsen@mariboseed.com



Magasinpost - SMP
ID-nr. 46584