



# SUKKERROE- NYT

Danske Sukkerroedyrkere orienterer



**3** Generalforsamling med en god og konstruktiv debat

**4** Roesorternes respiration

**6** Information vedrørende Fondet for Forsøg med Sukkerroedyrkning (FFS)

**8** Konklusioner fra NBRs ukrudtsforsøg i 2022

**12** Endelig ROEDAG igen!

**14** Sukkerroesorter med bladsvampe og deres bekæmpelse

**18** Generalforsamling i Danske Sukkerroedyrkere

**22** Dyrkeren skriver: Fint med arealer til natur og biodiversitet, men ...

**26** Kloden Rundt: USA

**28** Danmarks Sukkermuseum

**29** Resultat af kampagnen 2022

**30** Regnskab og budget, Danske Sukkerroedyrkere





Elo West Larsen  
Konsulent,  
KWS Scandinavia

## Inspiration er en god ting

Der sker meget omkring roerne. Dyrkning af roer er en disciplin hvor man aldrig helt bliver udlært.

Årene er forskellige og vi oplever hele tiden noget nyt. Med de sidste to år i bagagen er der skabt megen opmærksomhed på specielt etablering af afgrøden. Så megen opmærksomhed, at selv den relativt nyligt afviklede inspirationsdag i Saksøbing kom til at stå i afgrødetableringens tegn.

### Frøets kvalitet 2023

På inspirationsdagen blev det tydeliggjort af samtlige frøfirmaer at frøet leveret til sæson 2022 ikke fejlede noget. Selv frøfirmaer uden væsentlige fremspiringsproblemer i marken stemte i, i denne generelle betragtning.

At frøet overholder alle internationale standarder for frøkvalitet, betyder ikke nødvendigvis, at der ikke kan opstå problemer i marken. Den biologiske variation vil altid være til stede.

Og denne variation er stor nok til at to marker sået op ad hinanden under tilnærmelsesvis samme forhold kan te sig vidt forskellige. Det er altså ikke noget bevis for at frøet er dårligt.

Frøhøståret 2022 var et godt år og der er høstet en god høst af roefrø i Italien og Frankrig. Alle skal vide, at hybridproduktionen er en så tilpas højværdiafgrøde, at en høj prioritering omkring dyrkning og ikke mindst vanding er sikret.

Så frøproduktionen sidste år var god og generelt set, er der opnået en frømængde med en god kimstørrelse.

### Og kunne man nu gøre det bedre?

Selvfølgelig, alt kan gøres bedre. Al respekt for de faglige og til dels kritiske bemærkninger om frøkvaliteten. Men nu er det jo engang således, at det faktisk er frøfirmaerne som har den mest solide erfaring med frøproduktion.

Alt sættes ind på at frembringe den bedste kvalitet til en pris, som ikke er urimelig i markedet.

Jovel, man kunne da lave mange flere tests, fx kulde- og stresstest. Det koster selvfølgelig penge og vil med en vis sandsynlighed ende med at gøre frøet dyrere. Skal testen give mening, så kan resultatet blive, at halvdelen af frøene ikke sendes til markedet og her begynder det for alvor at koste.

Frøfirmaerne kan selvsagt ikke planlægge frøproduktionen med henblik på at tage højde for en 100-årshændelse, som der var tale om sidste år.

### Det kunne man også have sagt

Flere ting kunne være nævnt på inspirationsdagen. Det gælder fx det forhold, at de fleste sorter fra KWS leveres til markedet som ét teknisk frøparti (dog undtaget sorten Daphna, som til sæson 2023 leveres som to frøpartier). Dvs. alt frø af en sort er i princippet af fuldt ensartet kvalitet.

Spirer en sort fx uden problemer hos Poul burde den jo gøre det samme hos Peter. Der kan selvfølgelig være undtagelser i enhver situation. Der er dog altid flere parametre, der skal indgå i betragtningen, når det vurderes om det er frøets eller noget andets skyld.

### Pas nu på med såningen

Tidlig såning kan være en god ting, men såning før den 25. marts kan øge risikoen for at noget går galt i marken. Beslutningen om hvornår du sår er din. Vækståret 2023 bliver ikke et af de allertidligste vi har oplevet, og det er vi sådan set ikke kede af.

Husk, at der på mange måder er forskel på sorterne. Det bedste håndværk i marken består typisk af den rette erfaring, viden om sorterne og det rigtige værktøj. Held og lykke med etableringen 2023.

## Roesorter

Udgivet af  
KWS Scandinavia A/S

SELMA KWS  
EVALOTTA KWS  
DAPHNA  
FENJA KWS  
CASCARA KWS  
GABRIELA KWS  
FABIENNA KWS  
MIRACULA KWS



AgroService Manager  
Annette Hansen Tilsted  
Tlf.: 4040 7085  
annette.tilsted@kws.com

## Kontakt:

KWS Scandinavia A/S  
Kongensgade 16  
4800 Nykøbing F.  
Tlf.: 2020 1516

elo.larsen@kws.com

kws.dk  
mykws.dk  
kwswebshop.dk



## SukkerroeNyt

Udgivet af  
Danske Sukkerroedyrkere  
Axelborg, Axeltorv 3,1.  
1609 København V  
Tlf.: 2724 5609  
E-mail: ks@lf.dk  
www.danskesukkerroedyrkere.dk  
ISSN: 1395-136X  
ISSN: 2245-9391 (online)



Ansvarshavende redaktør:  
Klaus Sørensen

Redaktionsudvalgsmedlemmer:

Gdr. John Reese Jensen  
Slagelse, tlf. 2859 4244

Godsejer Helge  
Danneskiold-Samsøe  
Solledsted, tlf. 5494 4102

Gdr. Daniel Nøhr Andersen  
Stege, tlf. 3124 0199

Gdr. Jesper Strange  
Nykøbing F, tlf. 2180 5145

NBR Nordic Beet Research  
Forsøgschef Desirée Börjesdotter  
Sofiehøj  
Højbygaardvej 14  
DK-4960 Holeby  
www.nordicbeet.nu  
Tlf: +45 5469 1440

### Annoncer:

Redaktør Klaus Sørensen  
Tlf. 2724 5609  
Mail: ks@lf.dk

Opsætning og tryk:  
vestergaards.com

Bladet udkommer fire gange om året: februar, april, august og december måned. Det sendes til alle sukkerroedyrkere med kontrakt på levering af sukkerroe til Nordic Sugar og distribueres gennem postvæsenet.

Oplag: 1.200

Eftertryk tilladt med kildeangivelse.

Forsidebillede:  
Optagning af roer.  
Foto Troels Frandsen



# LEDEARTIKEL

## Generalforsamling med en god og konstruktiv debat



Troels Frandsen,  
formand Danske  
Sukkerroedyrkere

I begyndelsen af marts gennemførte vi vores generalforsamling i Danske Sukkerroedyrkere – årets højdepunkt for vores forening der i dag tæller ca. 700 medlemmer. Fremmødet vidner om et stærkt engagement for vores roe- og sukkerproduktion i Danmark. I beretningen satte vi både fokus på bestyrelsens væsentligste arbejdsområder i det forgangne år og på det fremadrettede arbejde. Vi havde også sat fokus på den afsluttende del af 2022-kampagnen, som blev udfordret af hård frost i december og efterfølgende skader på de endnu ikke leverede roer – det gav i beretningen anledning til at fremhæve retningslinjerne i vores allerede indgåede aftalesæt i forhold til levering af roer, optagning, dækning mv.

Beretningen gav afsæt for en god og konstruktiv debat, hvor der også lød opbakning til bestyrelsens videre arbejde – tak for det!

Som afslutning på dagen holdt Torben Hansen, formand for Landbrug og Fødevarer planter, et indlæg om aktuelle emner. Det gav et godt indblik i de store opgaver og udfordringer, vi i landbrugserhvervet står overfor, bl.a. reduktion af CO<sub>2</sub>-udledningen, vandplaner, rammevilkår mv. Indlægget gav efterfølgende også anledning til gode spørgsmål og debat.

### Fokus på fremtiden

Hæver vi os lidt i helikopteren, må vi sige, at vi pt. befinder os i en god men også spændende tid, hvor den overordnede ramme er til stede for en stærk roe- og sukkerproduktion. Sukkermarkedet har udviklet sig særdeles positivt gennem en længere periode, således at vi i dag oplever en god pris på sukker i både EU og på verdensmarkedet. Den europæiske sukkerproduktion er kommet mere i harmoni, og faktisk ser vi ind i en lavere produktion end forbrug, hvilket er med til at understøtte prisen på sukkeret.

Nordzucker ser også positivt på situationen og har bl.a. sat fokus på øgede investeringer i vores danske sukkerfabrikker. Det bekræfter, at Nordzucker vil den fremtidige sukkerproduktion i Danmark. På den negative side må vi desværre konstatere, at vores rammevilkår konstant er under udfordring. Gaucho er definitivt slut i EU, og vores palette af nødvendige planteværnsmidler er under konstant kritisk lup. Hertil tidens CO<sub>2</sub>-emne, som efterlader os alle med en usikker fremtid. Fra Danske Sukkerroedyrkere søger vi løbende at gøre vores indflydelse gældende, hvor det er muligt.

### Pulp og biogas

Ved kørsel ned over Falster ad motorvejen fra Farø ser vi i dag en stor aktivitet med etablering af gasledningen. En lang periode med usikkerhed om gasledningen er langt om længe forbi. Forventeligt skal vores to sukkerfabrikker lægges om til brug af gas som den væsentligste energiforsyning til kampagnen 2024.

Gasledningen sikrer højst sandsynlig en god fremtid for vores roe- og sukkerproduktion. Vi håber, at etableringen af gasledning vil foregå så skånsomt som muligt på de berørte arealer og med størst mulig fokus på samarbejde med de berørte lodsejere.

Forventeligt vil gasledningen også give grundlag for etablering af to nye biogasanlæg på hhv. Lolland og Falster, som i lighed med det allerede igangværende biogasanlæg i Køng skal anvende roepulp på anlæggene.

Danske Sukkerroedyrkere er i dialog med Nordic Sugar om pulpens fremtid. Heri indgår også, at det skal sikres, at pulp fortsat skal kunne købes til dyrefoder.

### Roekontrakt 2024

Som orienteret om på generalforsamlingen er Danske Sukkerroedyrkere og Nordic Sugar så småt startet op på drøftelserne af kontrakten for 2024. På allerede afholdte møder har vi drøftet elementer, som begge parter ser bør indgå i forhandlingerne.

Det absolut vigtigste element er en sikring af en konkurrencedygtig roepris, som giver en tilstrækkelig kontrahering, således at sukkerfabrikkerne kan køre en kampagne med fuld produktion og deraf fyldte sukkersiloer.

Mere end 90 % af kontrakterne til 2024 skal nytagnes – med den rette aftale om pris og betingelser bør det være muligt.

### Foråret banker på

Næppe har vi sluppet sidste års roekampagne, før starten på et nyt roear er en realitet. Jeg håber, at alle har udnyttet vinterpausen til at fylde energi på batterierne til en ny sæson, hvor vi forhåbentlig bliver begunstiget af bedre vejrtilkørselsvilkår. Vi har lidt til gode fra den seneste sæson – vi vil gerne undgå sidste års omsåninger og den svære afslutning på kampagnen.

Jeg vil slutte med at ønske alle et godt forår og en god dyrkning.



# Roesorternes respiration

*View over sortsforsøg med foder- og energiroer hos Tystoftefonden.*



*Forsøgschef*  
**Desirée Börjesdotter,**  
NBR Nordic  
Beet Research



*Projektleder*  
**Joakim Ekelöf,**  
NBR Nordic  
Beet Research

**NBR er i gang med at udvikle en ny metode til at måle roesorternes respiration. Arbejdet er et samarbejdsprojekt med vores kollegaer i COBRI ved roeinstitutterne i Europa. Tanken er, at vi skal finde en måde at klassificere sorterne efter deres lagringsevne.**

For nogle år siden observerede vi at der er sammenhæng mellem sorterens styrke til at klare mekaniske skader og deres lagringsevne. Sorternes styrke måles i sortsafprøvningen ved hjælp af

et penetrometer, og på den måde kvantificeres de mekaniske skader.

## **Ikke hele billedet**

Desværre giver styrken i roerne ikke hele billedet af, hvor godt en sort kan tåle at lagres. Sorternes lagringsevne påvirkes også af andre faktorer, eksempelvis roens respiration, ”ånding”. Roen er levende ved høst og processerne foregår også efter optagning, hvilket koster energi for

roerne. Præcis som mellem mennesker er der også forskel på forbrænding/respiration blandt roesorter. I roernes verden er det den proces som forbruger sukker til at danne energi. I processen forbruges også ilt og der dannes kuldioxid (CO<sub>2</sub>), vand og varme. Den mængde kuldioxid som dannes, er direkte koblet til den mængde sukker som bliver forbrugt. Derfor kan vi ved at måle mængden af kuldioxid evaluere på sorterens respiration og sukkertab.



*Sorternes respiration måles tidligt og sent på sæsonen med kuldioxidloggers.*



## Ny metode

At måle respiration fra sukkerroer er ikke en ny opfindelse. Der har i mange år været et anlæg på IRBAB, det belgiske sukkerroeinstitut, som kan måle respirationen gennem hele lagringsperioden og evaluere på eksempelvis sorterens sukbertab. Den type af studier er meget omkostningstunge og det tager flere måneder før resultaterne foreligger. Derfor har NBR afprøvet en simplere teknik som bygger på trådløse CO<sub>2</sub>-målere og en tæt beholder, hvori roerne opbevares i et par dage. Vi antager, at den relative forskel mellem sorterne er konstant gennem hele lagringen, hvilket også er det forskerne på IRBAB har fundet ud af. Vores mål er ikke at se, hvor meget sukker der bliver tabt totalt, men at lave en rangering af sorterne. Erfaringen er, at det er muligt at få et konsistent resultat efter nogle få dage.

## Lovende resultater

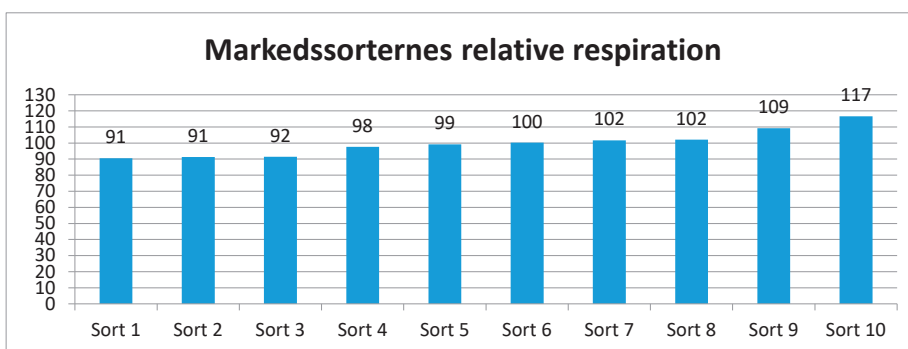
Indledende undersøgelser blev udført i efteråret 2020. Undersøgelserne blev udvidet i 2021 med måling af respiration på roesorter påført mekaniske skader på en standardiseret måde. Metoden udvikledes yderligere sammen med kalibreringsprotokollen. Resultaterne viser at der er tydelige forskelle i respiration mellem markedssorterne. Vi kan måle op til 25 pct. forskel i respiration mellem to af sorterne. Forskellene er også stabile over tid og mellem dyrkningslokationer. Ydre faktorer som tørkestres eller sygdom kan dog påvirke resultaterne.

## Ikke helt så simpelt

Vi lærer hele tiden mere, men spørgsmålet er hvor stor betydning respirationen har på en sorts evne til at lagres. Vi ved, at styrken har en stor betydning for, hvor store skader roerne



*For at kontrollere om alle CO<sub>2</sub>-loggere måler rigtigt, og at de måler det samme, bliver udstyret kalibreret efter vores protokol.*



*I diagrammet vises forskellene mellem ti markedssorter som relativ respiration.*

får ved optagning. Øgede skader giver øget respiration. Så det praktiske spørgsmål er måske, om kendskab til sortens genetisk betingede respiration har sammenhæng til den respiration der i praksis kommer af de mekaniske

skader. Her og nu ser det desværre ud til, at vi ikke har fundet den forklaring vi havde håbet på, men forhåbentligt har vi undervejs lært os noget om årsagerne til forskellene i sorterens lagringstab. ■



# Information vedrørende Fondet for Forsøg med Sukkerroedyrkning (FFS)



*Bestyrelsesformand*  
**Michael Hansen,**  
Fondet for Forsøg med  
Sukkerroedyrkning (FFS)

I lighed med tidligere år offentliggøres nøgletal fra sidste regnskabsår for Fondet for Forsøg med Sukkerroedyrkning i dette nummer af Sukkerroenyt (*tabel 1*). Normalt benytter vi også lejligheden til at fortælle lidt om aktiviteter i forsøgsvirksomheden, denne gang bliver informationen dog lidt anderledes, ligesom det også bliver den sidste.

## Forsøg med sukkerroer styrkes og fremtidssikres

For at bevare en stærk forsøgsvirksomhed på Sofiehøj har vi besluttet at samle kræfterne, og derfor vil det praktiske forsøgsarbejde med sukkerroer, som vi hidtil har udført i FFS, fremover blive udført af VKST Field Trials på Sofiehøj.

Forsøgsvirksomhederne på Sofiehøj er anerkendte for høj kvalitet båret af erfarne og dygtige medarbejdere, så vi er glade for, at personalet fra FFS har valgt at fortsætte i den nye organisation. Ved at samle aktiviteterne i den nye organisation bliver der skabt rammer til at fortsætte udvikling af forsøgsarbejdet med fortsat høj præcision indenfor roedyrkning på opdrag af NBR,

Tabel 1. Nøgletal for FFS 2021-2022.

	2022 t.kr.	2021 t.kr.
Nettoomsætning	8.421	8.195
Forsøgsomkostninger	(9.126)	(6.745)
<b>Bruttoresultat</b>	<b>(705)</b>	<b>1.450</b>
Administrations- og distributionsomkostninger	(978)	(1.308)
Andre driftsindtægter	984	1.207
<b>Driftsresultat</b>	<b>(699)</b>	<b>1.349</b>
Finansielle poster netto	(4.054)	2.636
<b>Årets resultat</b>	<b>(4.753)</b>	<b>3.985</b>

(Ovenstående er et uddrag af årsrapporten for Fondet for Forsøg med Sukkerroedyrkning for 2022. Den fulde årsrapport kan indhentes hos Erhvervsstyrelsen).

Nordic Beet Research. Det vil fortsat være NBR, som varetager projekter, der vedrører roedyrkning, og NBR har indgået en aftale med VKST Field Trials om udførsel af det praktiske forsøgsarbejde med sukkerroer fra 1. januar 2023.

Fondet for Forsøg med Sukkerroedyrkning vil stadig fremover være aktiv, ikke med den daglige drift af en forsøgsvirksomhed, men stadig med det formål at fremme sukkerroedyrkingen.

## Årets resultat

Årets resultat er et underskud på 4,8 mio. DKK (2021 var et overskud på 4,0) før uddelinger, som udgør 4,9 mio. DKK (4,3) (*tabel 1*). Resultatet i 2022 er på finansielle poster påvirket negativt af kurstab på 6,4 mio. DKK mod en positiv påvirkning i 2021 på 2,6 mio. DKK. ■



Virksomhedsoverdragelsen er et samarbejde indgået mellem Claus Nørgaard (Næstformand, FFS), Desirée Börjesdotter (Managing Director, NBR), Jens Ole Pedersen (Planteavlshovedchef, VKST) og Michael Hansen (Formand, FFS), som her ses foran hovedbygningen på Sofiehøj.



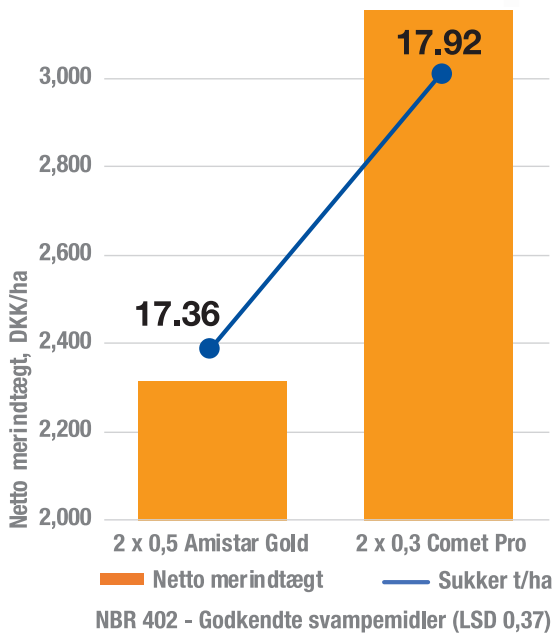
# Comet® Pro

Svampemiddel

## Bedste valg - højt merudbytte

- ✓ Bedre plantesundhed
- ✓ Ekstra sukker
- ✓ Højere dækningsbidrag

Over 3000 kr netto pr. ha  
med 2x0,3 l/ha Comet Pro  
Gns. af 3 år (2020-2022; n=9)



LÆS MERE



**BASF**  
We create chemistry

Plantebeskyttelsesmidler skal anvendes på forsvarlig måde. Læs altid etiketten og oplysninger om produktet før anvendelse. Vær opmærksom på de advarselssætninger og advarselssymboler, der fremgår af etiketten. Medlem af Dansk Planteværn.

Armistar Gold reg. varemærke Syngenta.



# Konklusioner fra NBRs ukrudtsforsøg i 2022



Projektleder  
**Mikkel Nilars,**  
NBR Nordic  
Beet Research

På trods af, at det i skrivende stund regner, og markerne er alt for våde til, at man kan køre i dem her midt i marts, så er der ikke længe til, at vi skal have styr på strategierne for ukrudtsbekæmpelsen til kommende sæson. Jeg vil i det følgende præsentere nogle resultater fra sidste års forsøg med ukrudtsstrategier – og forsøge at komme med nogle enkle konklusioner.

Generelt har langt de fleste ukrudtsstrategier virket godt i 2022. Enkelte steder har den vanskelige etablering af roerne pga. vejret dog drillet lidt. Det har især vist sig der, hvor bestanden af roer har været tynd, og resultatet dermed har været, at roerne kun i ringe grad har kunne konkurrere med ukrudtet.

Vi har fokuseret på 4 hovedemner i forsøgene:

- Centium (clomazon) tildelt før og/eller efter fremspiring – effekt og evt. skader
- Strategier uden Safari (triflusaluron-methyl)
- Holdbarhed af Betanal (phenmedipham) efter opblanding
- Anvendelse af en biostimulant for at modvirke fytotoksiske skader

## Forsøgsplan

For overblikkets skyld er der her kun medtaget de forsøgsled, som er beskrevet i artiklen. Derfor springer led-numrene lidt. Den komplette plan kan findes i NBR-beretningen for 2022. Led 2 er NBRs grundstrategi – og dermed den strategi vi anvender til at sammenligne resten af strategierne med. Strategien består primært af Betanal, Nortron og Goltix (og olie) – og så er der en enkelt behandling med Safari med.

## Resultater og konklusioner

Den gode effekt, der er opnået i alle strategierne, har bevirket, at der ikke

har været signifikante forskelle i de målte ukrudtseffekter mellem de forskellige led. Generelt har der været et meget stort nettomerudbytte for de behandlede led sammenlignet med ubehandlet (mellem kr. 13.384,- og 15.852,- pr. hektar).

## Centium (clomazon) tildelt før og/eller efter fremspiring – effekt og evt. skader

Med hensyn til sprøjtninger med Centium (clomazon) er der kigget på fytotoksiske skader på roerne på tre forskellige tidspunkter (tabel 1). På alle tre tidspunkter ses en tydelig sammenhæng mellem hvilke led, der har fået Centium, og hvilke led der ikke har, idet de Centium-behandlede led alle har signifikant højere niveauer af skader. I årets forsøg er det de led, der har modtaget en eller to behandlinger efter fremspiring, der har haft de alvorligste skader. De to led, der kun har modtaget en behandling før fremspiring (led 3 og 6), har haft skader tidligt, som planterne dog forholdsvist hurtigt er vokset fra. Dette billede går igen, når man kigger

Tabel 1. Udbytter og fytotoksniveauer – gennemsnit af 2 forsøg. Nettomerudbytte er ikke medtaget for led 15, da prisen på Megafol pt. ikke kendes.

Led	Behandling			Mer-indtægt	Netto	Fytotoks (0-100)		
		t/ha	rel	kr/ha		T2+7	T4+7	T5+14
1	Ubehandlet	4,72				0,0 d	0,0 d	0,0 b
2	Grundstrategi	14,68	100	17.021	15.106	1,3 d	0,0 d	0,0 b
3	Grundstrategi plus Centium før fremspiring	14,57	99	16.848	14.794	5,4 c	0,6 d	0,0 b
4	Grundstrategi plus Centium 2x efter fremspiring	14,03	96	15.953	13.952	17,5 a	38,1 a	19,2 a
5	Grundstrategi plus Centium både før og efter fremspiring	14,20	97	16.327	14.221	5,4 c	26,9 b	18,8 a
6	Grundstrategi plus Centium rækkesprøjtet før fremspiring	14,57	99	16.865	14.741	9,6 b	5,6 c	1,8 b
12	Ren Betanal	13,33	91	14.767	13.869	0,8 d	0,0 d	0,6 b
13	Ren Betanal - henstået efter opblanding	13,08	89	14.282	13.384	0,5 d	0,0 d	0,2 b
14	Grundstrategi uden Safari	14,81	101	17.231	15.397	1,3 d	0,0 d	0,0 b
15	Grundstrategi plus Centium 2x efter fremspiring plus biostimulant (Megafol)	14,19	97	16.130	N/A	15,4 a	28,1 b	17,3 a



Table 2. Behandlingsplan for ukrudtsstrategiforsøgene.

Led	Tid T	dag	Produkter							Kommentarer
			Safari 50WG g/ha	Betanal l/ha	Nortron SC l/ha	Goltix SC700 l/ha	Centium 36CS l/ha	Megafof l/ha	Olie (Renol) l/ha	
1		Ubehandlet								
2	0	3 dage efter såning								Grundstrategi med Betanal  Dette led anvendes som reference i resten af leddene i forsøget
	1	kimbl. O. dag		1,5	0,10	1,0			0,50	
	2	7. dag		1,0	0,23	1,0			0,50	
	3	14. dag								
	4	21. dag	10	1,5	0,23				0,50	
	5	28. dag		2,0		1,0			0,50	
3	0	3 dage efter såning					0,100			Grundstrategi plus Centium før fremspiring
	1	kimbl. O. dag		1,5	0,10	1,0			0,50	
	2	7. dag		1,0	0,23	1,0			0,50	
	3	14. dag								
	4	21. dag	10	1,5	0,23				0,50	
	5	28. dag		2,0		1,0			0,50	
4	0	3 dage efter såning								Grundstrategi plus Centium efter fremspiring
	1	kimbl. O. dag		1,5	0,10	1,0			0,50	
	2	7. dag		1,0	0,23	1,0	0,050		0,50	
	3	14. dag								
	4	21. dag	10	1,5	0,23		0,075		0,50	
	5	28. dag		2,0		1,0			0,50	
5	0	3 dage efter såning					0,100			Grundstrategi plus Centium både før og efter fremspiring
	1	kimbl. O. dag		1,5	0,10	1,0			0,50	
	2	7. dag		1,0	0,23	1,0			0,50	
	3	14. dag								
	4	21. dag	10	1,5	0,23		0,075		0,50	
	5	28. dag		2,0		1,0			0,50	
6	0	3 dage efter såning					0,200			Grundstrategi plus Centium før fremspiring - Centium udsprøjtet med rækkesprøjte
	1	kimbl. O. dag		1,5	0,10	1,0			0,50	
	2	7. dag		1,0	0,23	1,0			0,50	
	3	14. dag								
	4	21. dag	10	1,5	0,23				0,50	
	5	28. dag		2,0		1,0			0,50	
12	0	3 dage efter såning								Ren Betanal
	1	kimbl. O. dag		1,5					0,50	
	2	7. dag		1,0					0,50	
	3	14. dag								
	4	21. dag		1,5					0,50	
	5	28. dag		2,0					0,50	
13	0	3 dage efter såning								Ren Betanal - henstået 24 timer efter opblanding
	1	kimbl. O. dag		1,5					0,50	
	2	7. dag		1,0					0,50	
	3	14. dag								
	4	21. dag		1,5					0,50	
	5	28. dag		2,0					0,50	
14	0	3 dage efter såning								Uden Safari
	1	kimbl. O. dag		1,5	0,10	1,0			0,50	
	2	7. dag		1,0	0,23	1,0			0,50	
	3	14. dag								
	4	21. dag		1,5	0,23				0,50	
	5	28. dag		2,0		1,0			0,50	
15	0	3 dage efter såning								Grundstrategi plus Centium efter fremspiring samt Megafof i alle behandlinger  Kan sammenlignes med led 4
	1	kimbl. O. dag		1,5	0,10	1,0		2,0	0,50	
	2	7. dag		1,0	0,23	1,0	0,050	2,0	0,50	
	3	14. dag								
	4	21. dag	10	1,5	0,23		0,075	2,0	0,50	
	5	28. dag		2,0		1,0		2,0	0,50	



på det relative sukkerudbytte. Her har de to led kun haft en relativ udbyttenedgang i forhold til basisledet på under 1 % – mens udbyttenedgangen ved de led, der har modtaget behandlinger med Centium efter fremspiring, har haft op til 5 % udbyttenedgang.

### Strategier uden Safari (triflusufluron-methyl)

I led 14 er det undersøgt, hvordan en strategi uden Safari har klaret sig. Der har været rigtig god effekt af standardbehandlingen i disse forsøg – og ikke nogen betydelig udfordring med de ”problem-ukrudtsarter”, som netop Safari kan være en løsning på (som f.eks. hundepersille, spildraps og kamille). Derfor har der ikke været signifikant forskel på effekten i led 2 (grundstrategi med Safari) og led 14 (grundstrategi uden Safari).

### Holdbarhed af Betanal efter opblanding

Holdbarheden af Betanal efter opblanding er undersøgt i led 12 og 13 (figur 1). Betanal er i led 12 blandet op i sprøjtevæsken umiddelbart før udsprøjtning, mens det i led 13 er blandet op i sprøjtevæsken 24 timer før sprøjtning. Vandet, der er anvendt, er normalt vandværksvand på Sofiehøj

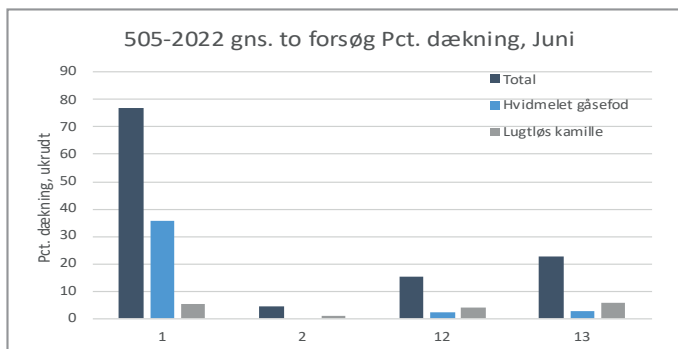
med en pH værdi på omkring 8,0. Der er ikke i forsøgene observeret noget signifikant fald i effekten som følge af, at Betanal har stået opblandet i 24 timer. Der er i tallene i figur 1 en svag stigning i den totale ukrudtsdækning – denne stigning er dog ikke signifikant – og den svarer ikke til det, vi så i forsøgene i 2021. Formålet med disse forsøg er at undersøge, om der er nedsat effekt af Betanal, hvis sprøjtearbejdet af den ene eller anden grund må afbrydes, og den opblandede sprøjtevæske derefter henstår. Her må konklusionen være, at dette ikke umiddelbart er noget problem, så længe sprøjtearbejdet kan genoptages inden for samme dag – eller allersenest dagen efter. Det anbefales dog stadig ikke at lade opblandet væske henstå unødigt.

### Anvendelse af en biostimulant for at modvirke fytotoksiske skader efter Clomazon

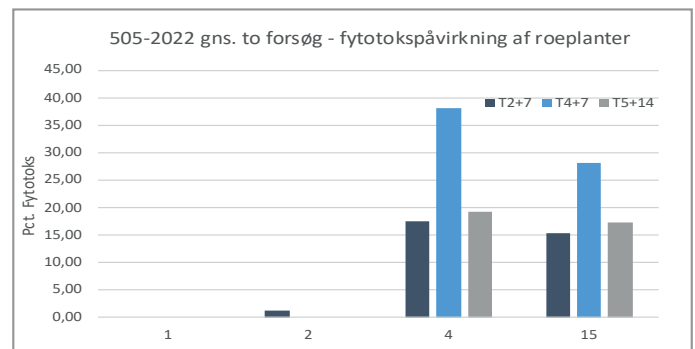
Der har i årets ukrudtsforsøg været medtaget et led, hvor en biostimulant (Megafol) er afprøvet for at se, om tilsætning af denne kunne hjælpe roeplanterne til at overkomme påvirkningen fra ukrudtsmidlerne – her primært clomazon. Midlet var ikke markedsført sidste år, men firmaet bag havde en formodning om, at det

kunne have en gavnlig effekt. Der er tilsat 2,0 l/ha Megafol i alle ukrudtsprøjtninger i led 15. Der forventes ikke at være nogen effekt på ukrudtet af Megafol (hverken positive eller negative) – hvilket heller ikke ses i forsøgsresultaterne. Som det ses i tabel 1, så har der været temmelig stor variation i fytotoksniveauerne – men sammenlignes led 15 med led 4 (som er den samme behandlingsstrategi blot uden Megafol), så ses der en signifikant lavere fytotokspåvirkning fra led 15 syv dage efter T4 (hvor den sidste af de to sprøjtninger med Centium blev foretaget) (figur 2). Udbyttemæssigt har der i et af de to høstede forsøg været en øgning af udbyttet, der netop var signifikant – i det andet forsøg var der en svag udbyttenedgang (ikke signifikant). I gennemsnittet for de to høstede forsøg var der en samlet udbytttestigning, der dog ikke var signifikant.

Med ét års forsøg – og den store variation der ses – er det alt for tidligt at konkludere, om der er en egentlig og stabil effekt af at tilsætte Megafol – og vi kan derfor ikke komme med en anbefaling om at tilsætte produktet. Forsøgene vil blive gentaget her i 2023, så det bliver spændende at se, om der også i år kan ses en effekt. ■



Figur 1. Ukrudtsdække ved 1: ubehandlet, 2: grundstrategi, 12: ren Betanal udsprøjtet direkte og 13: ren Betanal udsprøjtet efter 24 timers henstand.



Figur 2. Fytotokspåvirkning af roeplanter ved 1: ubehandlet, 2: grundstrategi, 4: grundstrategi med 2x Centium efter fremkomst og 15: grundstrategi med 2x Centium efter fremkomst samt tilsætning af Megafol.





An Agricultural  
Sciences Company

MIKROKAPSELTEKNOLOGI (CS) SIKRER MAKSIMAL BESKYTTELSE AF AGRØDEN

# CENTIUM® 36 CS MÅ ANVENDES BÅDE FØR OG EFTER FREMSPIRING AF ROERNE

## Centium® 36 CS

Ukrudtsmiddel

Centium® 36 CS er registreret til ukrudtsbekæmpelse i roer, vinterraps, kartofler, ærter, gulerødder og rødbeder. Må i roer anvendes både før fremspiring og som et bladmiddel, når roerne har udviklet to løvblade.

Bekæmper især fuglegræs, hyrdetaske, burresnerre, hundepersille, hvidmelet gåsefod, ærenpris og læge-jordrøg. Effekten af Centium® 36 CS på spildraps, vejpileurt og sort natskygge sikrer en mere effektiv bekæmpelse af opfølgende sprøjtninger.

Der må anvendes op til 0,2 l/ha Centium® 36 CS pr. år i roer.

**OBS!** Centium® 36 CS er godkendt til mindre anvendelse i mere end 20 forskellige afgrøder.

**Se dosering og strategiforslag på [fmcagro.dk](http://fmcagro.dk)**

Centium® is trademark of FMC or an affiliate

[fmcagro.dk](http://fmcagro.dk)

PLANTEBESKYTTELSESMIDLER SKAL ANVENDES PÅ FORSVARLIG MÅDE. LÆS ALTID ETIKETTEN OG OPLYSNINGER OM PRODUKTET FØR ANVENDELSE.  
VÆR OPMÆRKSOM PÅ DE ADVARSELSSÆTNINGER OG ADVARSELSSYMBOLER, DER FREMGÅR AF ETIKETTEN.





# Endelig ROEDAG igen!

På ROEDAGEN er der sørget for vejr-sikre forhold til frokost samt for- og eftermiddagskaffe. Det er også her du møder og har tid til at få en snak med de andre deltagere. Foto fra ROEDAGEN 2019.



Projektleder  
**Otto Nielsen,**  
NBR Nordic  
Beet Research

Efter at have måttet aflyse vores store marktræf i 2021 på grund af Corona vender vi nu tilbage med den efterhånden traditionsrige ROEDAGEN 2023,

som normalt afholdes hvert andet år på Sofiehøj ved Holeby. ROEDAGEN planlægges i et samarbejde mellem Nordic Sugar, VKST og NBR.

## Reservér formiddagen eller eftermiddagen den 15. juni

Vi forventer igen i år et stort antal deltagere og afvikler derfor arrangementet

både formiddag og eftermiddag. ROEDAGEN er også der, hvor du mødes med andre roeinteresserede. Her vil vi især fremhæve den fælles frokost, hvor samtlige deltagere fra formiddag og eftermiddag samles i den store hal på Sofiehøj. Det er også her, at der serveres for- og eftermiddagskaffe, så hvis vejret skulle drille lidt, har vi sikret at bespisning og uformel faglig snak kan foregå i tørvejr.



Maskinudstillingen er en integreret del af turen rundt på ROEDAGEN. Foto fra ROEDAGEN 2019.



Aktuelle emner indenfor roedyrkingen præsenteres af konsulenter, firma- og forsøgsfolk. Foto fra ROEDAGEN 2019.



## De bedste maskiner til roedyrkningen

I lighed med tidligere år vil der være en maskinudstilling integreret i rundturen i forsøgs- og demo-marken. Her har hver maskinforhandler nogle minutter til at præsentere de maskiner, der er særligt værd at fremhæve til roedyrkningen. I forbindelse med denne præsentation er der endvidere indlagt en pause, så der er tid til enten en kop kaffe eller lidt ekstra maskinkiggeri.

## Faglighed i fokus

Udover maskinudstillingen sammensættes ROEDAGENS faglige program af et udvalg af aktuelle emner, som præsenteres ved hjælp af demonstrationsparceller med mere. Der vil være gamle kendinge med nye faglige vinkler som eksempelvis optimal ukrudtsbekæmpelsesstrategi. Indlægene tager udgangspunkt i den nyeste viden fra forsøg og praksis og suppleres med produktpræsentationer fra diverse firmaer og andre tidsaktuelle emner som for eksempel klimatiltag samt anvendelse af robotter. ■

Gratis arrangement

Ingen tilmelding



# ROEDAGEN 2023

Faglig opdatering direkte fra forsøgsmarkerne

ROEDAGEN AFVIKLES TO GANGE PÅ DAGEN:

Formiddag 08.30-13.00  
Eftermiddag 12.00-16.00

Fælles frokost 12.00-13.00

*Roedagen arrangeres i samarbejde med frø-, plantebeskyttelses-, gødnings- og maskinfirmaer.*

**TORSDAG 15. JUNI 2023**

**Kom og bliv fagligt opdateret inden for:**

- Såmaskiner og såtidspunkt
- Gradueret tildeling af frø og gødning
- Roerne i et biogassædskifte og effekt på klimaet
- Hvad gør man hvis ukrudtet løber fra en?
- Effektive strategier mod ukrudt, sygdomme og skadedyr
- Dynamikken mellem nyttedyr og skadeinsekter
- Lær skadetærsklerne for insekter at kende
- Udstilling af maskiner til roedyrkning

**VI MØDES PÅ:**

Sofiehøj forsøgscenter  
Højbygårdvej 14  
4960 Holeby



## I ÅR SKAL VI SE DEN FØRSTE ROPA TIGER 6S MED OPPELHJUL I MARKEN – GLÆD JER



Johs. Mertz A/S - Rødbyvej 6c - 4930 Maribo – [www.mertz.dk](http://www.mertz.dk) - 70400050

Kontakt - Brian Jacobsen 21784262 eller Kurt Ødegaard tlf 61209302

mertz

Steketee

space to grow

**ROPA**

# Sukkerroesorter med bladsvampe og deres bekæmpelse



Projektleder  
**Anne Lisbet Hansen,**  
NBR Nordic  
Beet Research

Bekæmpelse af bladsvampe er væsentlig for opnåelse af høje udbytte- og kvalitetsparametre i dyrkning af sukkerroer. Udfordringen er, at fire typer af bladsvampe angriber sukkerroeanterne sidst i juli måned og hæmmer fotosyntese

og sukkerproduktion frem til optagning, hvis ikke de bekæmpes. Afhængigt af aktuelt klima og dyrket sortsmateriale kan angreb medføre op til 20 pct. udbyttetab. NBR forsøg 2015-2022 viser, at den mest optimale behandlingsstrategi kan hæve sukkerudbyttet med mere end 2 tons pr. ha og medføre 13 pct. i merudbytte med et resulterende netto-merudbytte på 3.000 kr. pr ha beregnet på prisaftale til sæson 2023.

Bekæmpelsen med fungicider giver høj effekt, hvis der behandles rettidigt, samtidig med at merindtægten tilgodeses



*Behandling mod bladsvamp i sukkerroer giver et højt merudbytte. Til venstre ses en ubehandlet parcel med angreb af rust, til højre ses en parcel behandlet med fungicider, hvilket holder bladene grønne og funktionsdygtige.*

med lavest mulige dosering. Det giver mening at anvende de mest optimale behandlingsstrategier under hensyntagen til IPM-principper for dermed at:

- forebygge høje angrebsniveauer af bladsvampe
- forebygge resistensopbygning i bladsvampe
- reducere pesticidforbruget

Væsentligste faktor mod bladsvampe er indtil videre behandling med fungicider til rette timing. Den rette timing følges aktuelt med monitoring-varslings-tjenesten, og effekt af behandlingsstrategier og undersøges årligt i udbytteforsøg.

Visse sukkerroesorter udviser mindre modtagelighed overfor bladsvampe end andre, men endnu højere modstandskraft mod især rust er ønskelig i sorter for dermed at kunne reducere i fungicidforbruget. Roesorters modtagelighed overfor bladsvampesygdomme har i NBR fået et øget fokus med to udførte forsøg i 2022. Dyrkning af sortsblandinger har i andre afgrøder vist at nedsætte angrebsgraden af svampesygdomme og øge udbyttet lidt i forhold til gennemsnittet af sorter i blandingen. Selvom sukkerroesorter sidder med forskellig højde i jorden, kan dette måske også være interessant i sukkerroer, og blandinger bliver undersøgt i NBR-forsøg.

I behandling af bladsvampe og med imødegåelse af IPM-principperne undersøger NBR også effekt af sprøjteteknik med forskellige dysetyper og vandmængde herunder bl.a. båndsprøjtning. Det er endnu ikke med sikkerhed belyst, om vi kan reducere fungicidforbruget



via ændret sprøjteteknik (se Faglig beretning 2022). Ligeledes undersøges det, om roernes aktuelle biomasse målt med vegetationsindekset NDVI kan have en indflydelse på fungicidbehov, hvilket måske vil kunne anvendes til graduering af sprøjtevæsken i en mark med varieret biomasse, dvs. topstørrelse.

### Behandlingsstrategi 2023

Det anbefales at følge aktuel udvikling i bladsvampe i dyrkningsområdet og i forskellige sorter ved at følge varslings-tjenesten for bladsvampe fra midt juli måned på Nordic Sugar hjemmeside [www.sukkerroer.nu](http://www.sukkerroer.nu), i Agri App for dyrkerne, eller på SEGES registreringsnet <https://registreringsnet.dlbr.dk>

Bladsvampe bekæmpes ved begyndende symptomer på bladene, og senest når 5 procent af planterne er angrebne. Comet Pro og Amistar Gold er pt. godkendt i bederoer. Der vil igen blive ansøgt om dispensation til at bruge Propulse i sukkerroer i sæson 2023.

Der er begyndende resistensudvikling hos meldug mod strobiluriner, og ved at blande og anvende flere virkemekanismer kan resistensudviklingen forsinkes. Comet Pro indeholder strobilurinet pyraclostrobin. Amistar Gold indeholder strobilurinet azoxystrobin og triazolet difenoconazol. Propulse indeholder SDHI-midlet fluopyram og triazolet prothioconazol.

Ved optagning fra midt-oktober og senere er der ofte behov for to behandlinger. Forsøgene har vist, at første behandling bidrager med 60 procent af merudbyttet, og anden behandling bidrager med 40 procent af merudbyttet.

Hvis dispensation til Propulse ikke bliver givet, anbefales 0,3 liter Comet Pro

Tabel 1. Sorter 2023 og modtagelighed overfor bladsvampe. Gennemsnit af to forsøg. Tallene angiver areal under sygdomskurve (AUDPC/100).

Sort			Modtagelighed overfor				Sum
			Meldug	Rust	Ramularia <sup>1)</sup>	Cercospora <sup>1)</sup>	
o	Miracula KWS	RT+NT	9	15	1	3	28
*	Annatina KWS	RT	13	18	0	2	33
*	Cascara KWS	RT+NT	15	18	0	4	37
*	Caprianna KWS	RT+NT	13	20	1	3	37
*	Daphna	RT+NT	15	18	3	3	39
*	Fabienna KWS	RT+NT	14	20	2	4	40
o	Egelev	RT	20	22	1	0	43
*	Nasser	RT	21	18	4	1	44
o	Catapult		19	22	4	0	44
*	Bauer	RT	21	21	1	1	45
*	Skelby	RT	21	22	3	1	46
*	Selma KWS	RT+AT	25	21	0	0	46
*	Fenja KWS	RT+NT	20	23	0	3	47
*	Klimt	RT	23	21	2	3	48
*	Evalotta KWS	RT	21	20	1	6	48
*	Roxy	RT	23	23	2	2	50
*	Castello	RT+NT	23	21	4	2	50
*	Twix	RT+NT	24	21	3	3	50
*	Aragon	RT	24	23	3	2	51
*	Gabriela KWS	RT+NT	24	23	3	2	52
*	Morgan	RT	22	20	5	5	53
*	Mango	RT	26	23	3	1	53
o	Blans	RT	25	21	5	3	54
*	Fanfare	RT	30	22	5	1	56
*	Nakskov	RT+NT	27	23	5	2	57
*	Nysted	RT+NT	29	20	5	3	58
*	Davinci	RT	26	21	6	4	58
*	Falster	RT+NT	31	20	6	3	60

= mindst modtagelig  
 = middel modtagelig  
 = mest modtagelig

\* : Sort på sortsliste  
 o : Prøvesort  
<sup>1)</sup>: Vurderet på svage angreb

**Alt i slid- og reservedele**  
**Ring +45 75 58 20 66 for tilbud**

Gør en god handel på dine slid- og reservedele hos  
 H. Andersen og WekoAgro Machinery

Vi tilbyder skarpe og konkurrencedygtige priser!

Læs mere på vores hjemmeside [wekoagro.dk](http://wekoagro.dk)

Klochsvej 67 | 7441 Bording | +45 86 86 24 44  
 Industrivej 10 | 6880 Hoven | +45 75 34 33 00

# Skadedyr

Med anvendelse af Force som insektbejdsemiddel på sukkerroefrø har vi især observeret forekomst af kåltrips i de unge plantestadier. Sidst i juni har vi i 2020 og 2022 set svage og sene forekomster af ferskenbladlus med sporadiske og små pletter med virusgulset efterfølgende.

Forsøgene viser fortsat ikke sikre merudbytter for behandling af trips med pyrethroidet Lamdex. Samme resultat er set i vores nabolande.

Derfor skal der være kraftige skader før bekæmpelse iværksættes. Til gengæld vides det, at midlet skader nyttedyr; de nyttedyr som hjælper os med at bekæmpe bladlus. Da vi ved, at ferskenbladlus er resistente overfor Lamdex, vil der i stedet være en risiko for at øge andelen af eventuelle tidlige ferskenbladlus.

Overskrides bekæmpelsestærsklen for forekomst af ferskenbladlus, anbefales det at bekæmpe bladlusene med Teppeki eller Pirimor. Men det er vigtigt først at sprøjte, når skadetærsklen er overskredet samt at overholde anbefalet dosis.

- Kend forekommende insekter i roerne
- Tag luppen med og gå jævnlige og ofte ud i egne marker fra fremspiring for at observere forekomst og niveau af eventuelle skader som følge af insekter
- Bekæmpelse iværksættes tidligst, når aktuel bekæmpelsestærskel er overskredet
- Bekæmpelsestærskel trips: 50% planter med tydelige angreb. Ferskenbladlus: Før 12 bladstadiet: 1 bladlus pr 10 planter, efter 12 blad-stadiet: 1 lus pr plante

Følg den ugentlige monitoring og varsling  
(Se mere info i NBR Faglig Beretning 2022)

*Ferskenbladlus på bagside af roeblad.*



*Trips i roeplante.*

efterfulgt af 0,5 liter Amistar Gold pr. ha. Ved en eventuelt tredje behandling kan anvendes 0,3 liter pr. ha Comet Pro eller 0,5 l Amistar Gold. Forekommer der ikke meldug i marken, kan der også anvendes Comet Pro ved de første to behandlinger og Amistar Gold til sidst. Ved højt smittetryk af meldug kan svovlmidlet Thiopron pr. ha tilsættes som additiv med 5,0 liter pr. ha.

Når der foreligger en afgørelse om en eventuel dispensation til brug af Propulse, vil strategier med Propulse blive fastlagt. Forsøgene har vist høj effekt af blandinger med enten Comet Pro eller Amistar Gold i blanding med Propulse (for mere info se NBR Faglig Beretning 2022).

## Sorters modtagelighed

Oversigt over sorterens modtagelighed overfor bladsvampe baseres på resultater fra to forsøg. Det ene forsøg lå i 2022 ved Guldborg og havde kraftige angreb af rust og meldug og svagere angreb af Ramularia og Cercospora. Undersøgelsen blev udvidet med et yderligere forsøg beliggende i det sydlige midt-Skåne (Klagstorp), og selvom bladsvampeangreb ikke var så kraftige på denne lokalitet, har der været god korrelation mellem de to lokaliteters resultater.

Modtagelighed i sorterne er beregnet ud fra arealet under sygdomskurven (AUDPC) for hver type bladsvamp, som den enkelte sort har haft uden behandling, og baseres på sygdomsbedømmelser fra sygdomsstart til optagning i alt fem gange. Som tidligere gælder det fortsat, at resultater fra meldug og rust er bedst underbyggede, mens resultater fra Ramularia og Cercospora er usikre, idet angrebene har været svage.

Blandt de generelt sundeste sorter er Miracula KWS, Annatina KWS og Caprianna KWS. Blandt de mest modtagelige sorter, når alle sygdomme summeres, er Falster, Davinci og Nysted. Ofte angribes de mest modtagelige sorter på et tidligere tidspunkt end de mindre modtagelige. Derfor skal man være opmærksom og være klar til bladsvampebehandling



nogle dage tidligere i de mere modtagelige sorter. Bladsvampevarslingen vil give aktuel information om nogle af de mest dyrkere sorter.

I forsøgene blev udbytte målt med og uden svampebehandling. I Guldborg med det kraftigste svampeangreb viste sorterne fra 12 til 33 procent merudbytte (fra 2,1 til 4,7 t sukker pr. ha) og netto fra 2.500 til 7.000 kr. pr ha i dette tilfælde efter tre behandlinger og optagning 26. oktober. Også i forsøget i Klagstorp var der merudbytte for tre behandlinger ved optagning 1. november.

I et yderligere forsøg i Holeby blev sorterne Cascara KWS, Klimt og Falster undersøgt for mulighed for at anvende reducerede fungiciddoseringer. Alle tre sorter havde angreb af rust, Cascara KWS lidt mindre end de andre. Cascara

Tabel 2. Effekt af reducerede svampebehandlinger i tre sorter, 1 forsøg Holeby 2022.

Led	Sort	Behandling liter pr. ha		Meldug	Rust	Ramularia *2	Cercospora	Rod	Sukker			Mer-indtægt	Netto
		T1. Beg. Symptomer	T2. Ca 3 uger efter T1						7 uger eft 2. beh *1	t/ha	%		
<b>1 forsøg 2022</b>													
1	Cascara KWS	Ubehandlet		0	49	7	25	85,1	18,91	16,09	100	0	0
2	Cascara KWS	0,15 Comet Pro	0,25 Amistar Gold	0	44	3	12	90,0	18,91	17,03	106	1.390	1.124
3	Cascara KWS	0,3 Comet Pro	0,5 Amistar Gold	0	38	4	8	95,4	18,97	18,09	112	3.111	2.720
4	Klimt	Ubehandlet		8	71	3	14	80,4	18,03	14,50	100	0	0
5	Klimt	0,15 Comet Pro	0,25 Amistar Gold	0	55	2	9	88,8	17,95	15,95	110	2.049	1.783
6	Klimt	0,3 Comet Pro	0,5 Amistar Gold	0	44	5	9	92,5	18,32	16,95	117	3.787	3.396
7	Falster	Ubehandlet		44	74	5	20	86,7	18,12	15,71	100	0	0
8	Falster	0,15 Comet Pro	0,25 Amistar Gold	0	59	7	9	89,1	18,25	16,26	104	997	731
9	Falster	0,3 Comet Pro	0,5 Amistar Gold	0	39	4	14	91,9	18,69	17,18	109	2.520	2.129
				LSD		5	ns	ns	4,8	0,47	1,09		

\*1: Bladsvampe bedømt ved skala 0-100, hvor 100 = alle blade er angrebne.

\*2: Forenklet beregning ud fra prisaf tale 2023

KWS og Klimt havde mindre angreb af meldug end Falster, se tabel 2. Alle tre sorter har medført højeste merudbytte og nettomerudbytte for to behandlinger normal dosering, og et tab ved reducerede

de doseringer. Forsøgsresultaterne tyder indtil videre på, at der kræves højere modstandstanddygtighed i sorterne for at opnå mulighed for at kunne anvende reducerede fungiciddoseringer. ■

## Scan Roeteknik – specialisten i roemarken

Opbygning af gødningsudstyr til såmaskinen

Fabrikation af forplove til direktsåmaskine

Service på Kleine - Vervet - Grimme optagere

Service på roesåmaskiner VIGTIGT det betaler sig at få lavet service på din såmaskine



Tlf. 40747810 Jan Poulsen  
scan-roeteknik.dk · jan@scan-roeteknik.dk



# Generalforsamling i Danske Sukkerroeddyrkere

## – Saksjøbing den 6. marts 2023

Af Klaus Sørensen

Danske Sukkerroeddyrkere afholdt sin generalforsamling den 6. marts 2023 i Saksjøbing med ca. 175 deltagere.

*Beretningen samt årsrapporten for 2022 kan hentes på danskesukkerroeddyrkere.dk. Årsrapporten og budgettet er desuden nærmere omtalt på side 30-31 her i dette nummer af Sukkerroenytt, som ligeledes kan hentes på hjemmesiden.*

Bestyrelsens beretning blev fremlagt af Troels Frandsen samt Henrik Hansen, Michael Rasmussen, Helge Danneskiold-Samsøe og Michael Hansen.



Formanden for Danske Sukkerroeddyrkere, Troels Frandsen på talerstolen under beretningen.

### Uddrag af debatten

**Leveringsplaner, optagning, læsning og transport af roerne** var et område, som Troels Frandsen havde fokus på i sin beretning, og flere kom under debatten også ind på emnerne.

**Karsten Olsen** pegede på, at indtransporten af roerne i store træk fungerer fint, men der er ikke samme respekt om at følge planerne, som der har været tidligere. Der er opstået en ”mig selv” kultur, men hvis vi ikke følger leveringsplanerne, går det ud over andre dyrkere. Vognmændene laver planerne, men det burde måske være Nordic Sugar, der står for dem.

**Morten Hansen** var inde på, at der er for mange veje, som vognmændene ikke kan komme ned ad – måske de skal øve sig i at bakke. Renselæsningen går ofte for hurtigt, så roerne ikke renses godt nok – udnyt renselæsserne bedre, da de alligevel holder stille indtil næste bil kommer.

**Henrik Marcussen** oplyste, at han som vognmand opfordrer dyrkerne til at følge leveringsplanerne, og han kører et princip om, at hvis roerne ikke er taget op før den 1/12, så er det dyrkernes eget ansvar. Følg planerne, også selvom det er tidligt i kampagnen – det er herunder vigtigt, at leveringerne rokeres over årene, så alle over tid oplever lige vilkår.

**Kresten Folmann** oplyste, at han arbejder med at læsse roerne for en vognmand. Det kræver et samarbejde af både vognmænd og dyrkere, at få det til at fungere optimalt. Vi skal som vognmænd komme til jer dyrkere, men I skal også komme til os. Levering af roer tidligt i kampagnen er fælles for

alle, uanset om man er en lille eller stor dyrker. For en stor dyrker arbejder man gerne med 5 gange levering, da det ellers nemt kan blive spildtid med flytning.

Læssetid har der været fokus på – der er forskel på læssetid, men det tager ikke 10 min. at læsse roerne. Kvaliteten afhænger meget af optagningen af roerne.

Dyrkerforeningen skal have fokus på en inddeling, så der tages højde for vendepladser, markveje m.v. – i december kan man i praksis ikke køre på alle veje. Leveringsplanerne er ikke mere stive, end de kan laves om, men ikke hen over natten. Kresten Folmann sluttede af med at spørge ind til, hvem der har ansvar for afdækning af roerne før leveringen – transportøren eller dyrkeren?

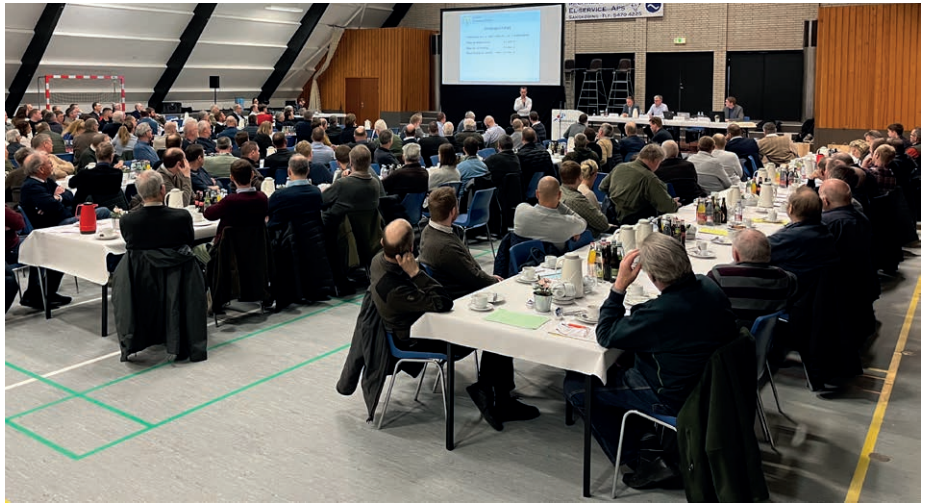
**Troels Frandsen** kom i sine svar ind på, at det er vigtigt med en god dialog mellem vognmænd og dyrkere. Troels Frandsen gjorde i sit svar det også klart, at afdækning af roerne er transportørernes ansvar.

Af **øvrige emner** i debatten blev der bl.a. spurgt ind til kriterierne for sorter på sortslisten, og om vi kan gøre mere på forsøgsiden for at imødegå reduktionen i antal midler til ukrudtsbekæmpelse. Gasledningen og generne for de berørte lodsejere blev omtalt. Ligesom der også blev stillet spørgsmål til konsekvenserne af roerne fra Sverige og kompensation for tab for rådne roer til slut i kampagnen. Der blev også uddelt ros til bestyrelsen for prisstigningen på roerne til 2023-sæsonen, som har gjort det mere attraktivt at være roeddyrker.





Torben Hansen, formand for Landbrug & Fødevarer planter holdt indlæg om aktuelle emner indenfor planteområdet og kom bl.a. ind på klima, vandplaner og de nye Planteafgiftsfond.



175 deltagere var mødt frem til generalforsamlingen i Danske Sukkerroedyrkere i Sakskøbing.

### Genvalg af bestyrelsesmedlemmer

Helge Danneskiold-Samsøe, Jesper Strange, John Reese Jensen, Michael Hansen og Troels Frandsen var på valg til bestyrelsen og genopstillede alle. Alle 5 blev genvalgt uden modkandidater for en 2-årig periode.

### Konstituering

Efter generalforsamlingen konstituerede bestyrelsen sig, hvor Troels Frandsen blev genvalgt som formand og Henrik Hansen blev genvalgt som næstformand. De to er herved automatisk en del af forretningsudvalget, hvor der ligeledes var genvalg af Christian Jensen som det 3. medlem.

Fabriksudvalget fortsætter ligeledes uændret med, Michael Grunnet Rasmussen (ordfører og tilsyn med prøvevasken), Henrik Hansen og John Reese Jensen.

Udover disse poster har Danske Sukkerroedyrkere i henhold til vedtægterne nedsat en række udvalg og er desuden repræsenteret i flere eksterne bestyrelser og fora, hvortil der er udpeget repræsentanter. På [danskесukkerroedyrkere.dk](http://danskесukkerroedyrkere.dk) kan man se en samlet oversigt over udvalgene og medlemmerne i disse.

## DALMOSE VOGNMANDSFORRETNING

En del af HJ Gruppen



**NYHED:**  
Nu også med mulighed for optagning med oppel hjul



- Såning af roer med 2 stk. 18-rk. med placering af flydende gødning og 1 stk. 18-rk. med placering af fast gødning. På maskinerne er der sektionsslukke for at undgå overlappning
- Radrensning på både 12-rk. og 18-rk.
- Vi kører med kamerastyring, GPS og sektionshævning
- Vi tager også roer op på Syd- og Vestsjælland samt på Møn med meget erfarne og kompetente chauffører

HJ Gruppen | Dalmose Vognmandsforretning

Lundsgårdsvej 5 | 4261 Dalmose

Tlf. 58 18 81 15

Ring til Kenneth:  
31 45 93 81 eller  
Henrik: 40 25 89 97

[hjgruppen.dk](http://hjgruppen.dk)

# Svenske roer til Nakskov

Krigen førte sidste sommer bl.a. til en stor usikkerhed omkring energiforsyningen og frygt for gasmangel i Europa. Der var risiko for, at Nordzuckers sukkerfabrik i Ôrtofta i Sverige ikke ville få tilstrækkelig forsyning med gas, så de kunne oparbejde hele den svenske roemængde. Nordzucker besluttede derfor, at en del af de svenske roer skulle sejles med skib til Danmark og oparbejdes på fabrikken i Nakskov.

Resultatet endte på 262.123 tons roer, som blev sendt fra Sverige til Dan-

mark. Det svarer til ca. 2 ugers kampagne her i Danmark, og for at give plads til de svenske roer begyndte 2022-kampagnen den 13. september, hvilket var 2 uger tidligere end ellers planlagt.

Oparbejdningen af de svenske roer og den tidligere kampagnestart kan ses som et beskedent bidrag fra dansk side til at afhjælpe konsekvenserne af krigen i Ukraine for de svenske dyrkere og sukkerproduktionen i Sverige. Noget Danske Sukkerroedyrkere naturligvis har bakket 100 % op om.



*De svenske roedyrkere gav kage til kaffen som tak for vores modtagelse af de svenske roer i kampagnen – her præsenteret af formanden for de svenske roedyrkere Jacob Bennet og foreningssekretær Ida Lindell.*



*I 2022-kampagnen blev 262.123 tons roer sejlet fra Sverige til oparbejdning på fabrikken i Nakskov.*

## Danske Sukkerroedyrkeres bestyrelse 2023

Troels Frandsen (formand)  
Vantoregård  
Vantorevej 53  
4880 Nysted  
Tlf. 2332 0375  
tf@vantoregaard.dk

Anita Halbye  
Høvdingsgaard  
Kalvehavevej 29  
4735 Mern  
Tlf. 4054 7014  
anita@halbye.dk

Michael Grunnet Rasmussen  
Nygård  
Skodsbøllevvej 29  
4920 Søllested  
Tlf. 2537 1399  
nygaard@it.dk

Jesper Strange  
Sibirien 4 B  
4800 Nykøbing F  
Tlf. 2180 5145  
strangefarm@hotmail.com

Henrik Hansen (næstformand)  
Pugerupgaard  
Bjernæsvej 26  
4970 Rødby  
Tlf. 5192 5460  
pugerupgaard@yahoo.dk

Michael Hansen  
Knoldeholm  
Knoldeholmsvej 8  
4892 Kettinge  
Tlf. 6139 1465  
knoldeholm@hansen.mail.dk

Helge Danneskiold-Samsøe  
Øllingsøe Gods  
Græshavevej 33  
4920 Søllested  
Tlf. 5494 4102  
h\_danneskiold@yahoo.dk

Christian Jensen  
Lindegårdsvej 4  
5900 Rudkøbing  
Tlf. 2172 6257  
cfjensen@hotmail.com

John Reese Jensen  
Koldekilde  
Koldekildevej 3  
4200 Slagelse  
Tlf. 2859 4244  
koldekilde3@gmail.com

Daniel Nøhr Andersen  
Fanefjord Kirkevej 41  
4792 Askeby  
Tlf. 3124 0199  
daniel@thorsviggaard.dk





# GRIMME MATRIX-serien

**GRIMME**  
www.grimme.dk

## MATRIX 1200 & 1800

- Præcis placering af frø
- Elektronisk udsåning og sektionskontrol
- Fremtidssikret betjening - ISOBUS standard



Se flere brugte  
roeoptagere  
på  
[www.grimme.dk](http://www.grimme.dk)

Find os på  
Facebook

### SALG & RÅDGIVNING



**Uffe Jensen**  
+45 4028 1374  
uj@grimme.dk

### GRIMME Rexor 6200 Platinum



Årg. 2019 - 2075 timer  
Renoveret  
incl. sæsongaranti **2.500.000**

### GRIMME REXOR 6300 Platinum



Årg. 2020 - ca. 2100 ha  
Renoveret  
incl. sæsongaranti **3.095.000**

## GRIMME Skandinavien

Chr. Hyllebergs Vej 9-11 • 8840 Rødkærsbro • 8665 8499 • [grimme@grimme.dk](mailto:grimme@grimme.dk)





**Anders Juszczyk**  
Amalieager ved Nakskov



*Amalieager med Østersøen i baggrunden*

# Fint med arealer til natur og biodiversitet – men ren chikane at eksisterende udlagte naturarealer ikke tæller med

Vi skriver i dag d. 15. marts, så vi har nu boet på Amalieager i 1½ måned. Den 1. februar 2023 blev nemlig dagen, hvor min lille familie havde første overnatning i stuehuset på Amalieager. Det var ikke fordi, vi på det tidspunkt var færdige med at male, spartle mm., men fordi det gjorde, at Nina og jeg kunne bruge aftenerne sammen på at male mm., i stedet for at en af os sad derhjemme og passede babyalarmen. Vi er nu mere eller mindre på plads på Amalieager, og jeg tror det samme gælder mine forældre på Vibegård (hvor vi boede før).

## Siden sidst – klargøring af maskiner og spredning af gødning

Jeg må indrømme, at jeg ikke havde lavet min research grundigt nok, da jeg sagde ja til denne tjans. Min forventning var nemlig, at dette afsnit skulle handle om det veloverståede såarbejde, eller at vi i hvert fald var kommet bare lidt i gang, men da min deadline hedder 15. marts, er der selvfølgelig ikke sket noget i den retning endnu. Jeg tror, der er en enkelt her i området, der har været ude og så lidt vårbyg i sidste uge, men det er vidst også det, og nu ser vi ind i et par

dage med lidt mere ustadigt vejr, så mon ikke det først bliver efter d. 25. marts, at såarbejdet for alvor tager fart.

Tiden er gået med at klargøre såmaskinerne. Kornsåmaskinen en 4m Väderstad Rapid har fået nye disc's på hele såsektionen og gødningssektionen samt indstillet såskærene. Jeg skal hilse at sige, at der ikke er meget plads at gøre med inde under sådan en rapid, men det var tiltrængt, og nu kan jeg da trøste mig med, at der går en årrække, inden jeg skal det igen. Harvesektionen på rapiden er også disc's, og her har vi også udskiftet et par lejer med slør i.





Klargøring af kornsåmaskine – 48 nye discs og 240 nye bolte.



Klargøring af roesåmaskine – 12 nye slæbeskær.

Før sæson 22 monterede vi skive-skær på vores roesåmaskine, en 12 rk. Monosem. Dette medførte dog, at vi gav afkald på stensploverne, da disse var monteret på den bærerulle, skiveskæret erstattede. Det er lidt træls ikke at have muligheden for at skrabe eventuelt tørral og sten til side, og jeg har ikke helt fundet frem til, hvordan vi løser det

endnu. Foran skæret er der nemlig ikke meget plads at gøre med, da der her sidder en række gødningstænder – så hvis nogen har løsningen, tager jeg imod input med kyshånd.

Ude i marken har vi fået spredt NPK-gødning på hveden samt forud for den del af roearealet, der ikke havde fået Fosforgro i efteråret. Nattefrosten

gjorde, at arbejdet, til at starte med kunne udføres uden nævneværdige spor. Den 8. marts bød dog på en meget lokal snebyge, der kastede små 10 cm sne af sig, hvilket, da det begyndte at tø, gjorde føret en anelse mere fedtet, end jeg håbede på. Sprederen er i dag vasket af og sat væk igen, og vi står nu på spring til at sprøjte mod græsukrudt i hveden,

# BEDRE TRÆKKRAFT ALTID



**VREDESTEIN**  
TYRES

For mere information kontakt  
produktspecialist  
Knud Blomgreen +45 2030 3408





*Solsikkemarken – den 5. august 2022.*



*Et af de 35 brakstykker – kile med lettere jord.*

hvilket jeg forventer bliver her i løbet af de næste par dage. Såbedsharven er også fundet frem og står også klar til at rykke i marken, når den tid kommer.

### **GLM 8-kravet – fair men tosset regelsæt**

Noget af det, der har præget min tankestrøm det forgangne år, er kravet om de 4 % ikke produktive elementer i

den nye CAP. Jeg synes faktisk, det er fair nok, at vi overlader en del af vores areal til naturen, og jeg tænker også, at det må være muligt for de fleste at finde hjørner, kiler og hakker, hvor det rent driftsmæssigt giver mening at afstå dyrkning. Men at de eksisterende ”naturlementer”, vi havde før 2023, ikke kunne tælle med, bevidner jo om, at der blot er tale om chikane, og ikke hvad

der er bedst for biodiversiteten. Gamle læhegn er blevet fjernet, vedvarende græs og brak er blevet pløjet og taget ind i dyrkning i 2022 for så igen at blive udlagt som brak i 2023 – næppe noget der har gavnet biodiversiteten! Men vi har gjort det med god grund, for hvor er det rimelige i, at de naturtiltag, der var udlagt af egen fri vilje, ikke kunne bruges i det nye krav?

Vi havde en mark på 0,7 ha med vedvarende græs, som vi så os nødsaget til at tage ind i dyrkning i 2022, for at den her i 2023 kunne bruges til at dække kravet. Jeg ønskede dog ikke at skulle derind og bumle rundt med hverken sprøjten eller mejetærskeren, og min mor ønskede noget flot at se på, derfor endte det med, at vi såede den til med solsikker. Solsikkerne har stået, til stor glæde for egnens småfugle og duer, til her i starten af





Den 9. marts – spredning af NPK på vinterhveden.

marts, hvor jeg slog dem ned med brakpudseren. Nu kan græsset i bunden få lov at tage over igen, så marken kan tælle med som brak. Synes det er lidt tosset!

Lige så tosset er det, at der på de braklagte arealer ikke må tages slæt eller afgræsses. For er der noget, vi har lært af Søren Vester, Franck Erichsen og Morten D.D., er det da, at biodiversiteten trives, hvor der er knaphed på næringsstoffer. Så skal vi gøre noget godt for biodiversiteten, må det da være at bjerge så mange næringsstoffer fra brakarealerne som muligt uden at tilføre noget. Det gør det en smule svært at forstå, at det krav skulle være til for biodiversitetens skyld. Vi har valgt at lægge alt vores brak hjemme, da gevinsten ved at have den ude synes marginal. Til gengæld har vi brugt det til at skære en masse dumme hjørner og kiler fra, hvilket gerne skulle kunne effektivisere driften. Yderligere har vi en hel del kanaler, hvor jeg har lagt 4 m bræmme på hver side, og alt i alt løber det op i 35 små brakstykker.

Jeg takker af for denne gang med ønsket om et godt forår og en dejlig sommer. Sommeren for os kommer til at stå i kærlighedens tegn, da Nina og jeg skal vies 1. juli med efterfølgende bryllup her i haven på Amalieager. ■



# HARVER

5 m liftophængt harve til  
**DYBDELØSNING**  
efter  
**ROEOPTAGNING**



Ved montering af dybdehjul kan der vinterharves uden brug af valse.

Bruges også til alm. stubbearbejdning samt etablering af efterafgrøder.

- 3 buller, 70 cm afstand
- 85 cm frihøjde
- Nye tænder – op til 800 kg udløsertryk
- Tandfrigang 30 cm vertikalt, 15 cm horisontalt
- Overfladen efterlades jævn pga. fleksible jævnerblade
- Stort udvalg i spidser og skær, samt andet ekstraudstyr, f.eks. hjul, så den kan arbejde uden valse.

## KAMPAGNE

KUHN Cultimer L 400  
med T-ringsvalse.  
Normalpris kr. 323.700,-

**kr. 275.000,- Spar 48.700,-**

Prisen er ekskl. moms og montering.



## VIL DU VIDE MERE?

Christian Korsholm tlf. 76 40 86 66  
Christian Kyhn Lorenzen, tlf. 76 40 86 68





Af Jørn Dalby

# USA



Følgende uddrag af artikler har jeg fra det amerikanske blad *The Sugarbeet Grower*.

## American Crystal Sugar

American Chrystal Sugar Co. havde i 2022 et rekordstort udbytte på 12,1 mio. tons sukkerroer på en næsten rekordagtig høstsæson, som blev afviklet på mindre end 3 uger. Roeoptagningen sluttede den 23. oktober – 18 dage efter de startede, hvilket var en af virksomhedens hurtigste optagningsperioder.

Omkring 150.000 tons sukkerroer blev beskadiget af frost, da temperaturen faldt drastisk i den 3. uge af oktober. Disse roer vil blive forarbejdet først. Alt i alt gik høsten i 2022 godt på trods af, at fabrikken var lukket ned nogle få dage pga. høje varmegrader i starten

af sæsonen og også senere på grund af kulde. Betingelserne i marken for optagning var generelt gode, udtaler vicepræsident Steve Rosenau, American Crystal Sugar, som ligeledes kan oplyse, at de seneste 2 år er gået relativt nemt. American Crystal Sugars tidligere rekordproduktion på ca. 12 mio. tons roer blev sat i 2017, hvor udbyttet lå på 70,8 t/ha. Tidlige forudsigelser om gennemsnitsudbyttet i år lyder på 65,2 t/ha. Virksomheden hævdede arealet i foråret med ca. 22.200 ha til et totalt areal på 184.500 ha på grund af det kolde og våde vejr, som forsinkede såningen med ca. 3 uger frem til den 20. maj. Hele arealet blev høstet, og selvom gennemsnitsudbyttet var lavere end sidste år, blev sukkerindholdet med 18,5 % højere end gennemsnit, siger Rosenau. Sukkerindholdet blev således udmærket, og på grund af den tørre sæson havde vi dage med over 19 % sukker, sagde han. Sidste år var sukkerindholdet i gns. 17,9 %. American Crystal Sugar tilstræber et gns. sukkerindhold på 18 %.

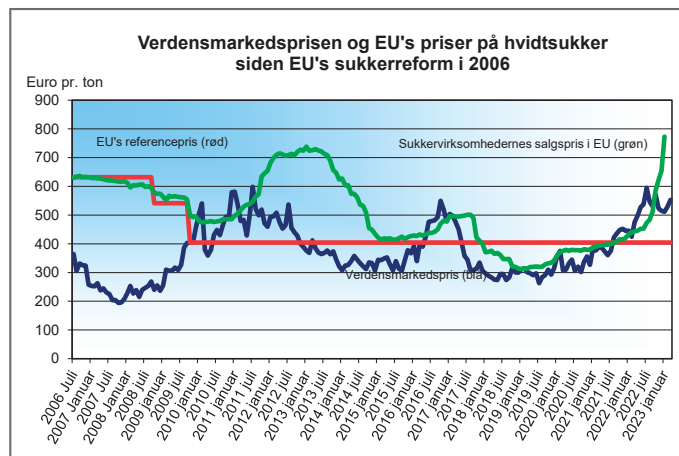
Typisk, når vi ikke får nedbør, så stiger sukkerindholdet, udtaler Rosenau. I 2022 var det sukkerroer dyrket i Moorhead fabrikkens område, der havde det højeste sukkerindhold. Dog var sukkerroeproduktionen lavere i fabrikkens område end normalt på grund af mangel på vand længere nordpå. Noget af årets højeste udbytter var ved Drayton fabrikkens område, hvor de fik regn på det helt rigtige tidspunkt, udtaler Rosenau. Sukkerindholdet, som her normalt ligger i den høje ende, var lavere i 2022 end normalt. Alt i alt blev 2022 høsten bedre end forventet, på trods af udfordringer med sen såning og tørre vejrforhold.

## American Crystals ældste roedyrker er 105 år

Den 14. august 2022 fejrede American Crystal Sugar sin ældste aktionær og roedyrker med en fødselsdagsfest for 200 gæster i Oslo, Minnesota. Earl Mallinger, der også den ældste indbygger i Oslo, Minnesota, har været involveret i mere end 100 roekampagner



Optagning af roer til American Crystal Sugar.



Sukkerprisen i EU ligger i den seneste opgørelse fra januar på 773 Euro pr. ton sukker, og har derfor fortsat sin store stigning. Verdensmarkedsprisen ligger uændret lidt over 550 Euro pr. ton sukker.



igennem sit liv. Han har drevet landbrug både med heste og med moderne landbrugsmaskiner og har på første hånd oplevet starten på American Crystal Sugars kooperativ. Malingers familie var blandt de første roedyrkere i Red River Valley regionen. Hans landbrugsmæssige karriere og den amerikanske sukkerindustri voksede og udviklede sig sammen og Malinger, der stadig er aktiv landmand. Han dyrker sukkerroer, soyabønner og hvede på 404 ha i Oslo området. Jeg tror, at det vigtigste er at holde sig i gang, udtaler Earl Mallinger. Earl Mallingers familie stammer fra Luxemburg og emigrerede til USA i 1895, hvor hans far arbejdede som slagter og lærte engelsk på aftenskole. ■



Earl Mallinger er med sine 105 år American Crystal Sugars ældste aktionær og roedyrker.



## Futures-linked Beet Pricing

**Latest Beet Price** €35.01  
 Market closed (reopening at 21 Mar 10.00AM) per tonne

- Latest Beet Price
- Nordic One Year Fixed Price



Figuren viser roeprisen i Czarnikow-modellen, hvor roeprisen links til en gældende sukkerfutures baseret på verdensmarkedsprisen på sukker (ICE NY nr.11, oktober 2023). Her er sukkerprisen prissat i US dollar, og US dollar/Euro kursen har således også indvirkning.

Den viser udviklingen i roeprisen siden åbningen for kontraktmodellen i begyndelsen af december 2022 og frem til den 20. marts 2023. Der er de seneste måneder sket en stigning, så prisen nu er bedre end kontrakten med den 1-årige faste pris i 2023.

# Renol

...effektiv penetreringsolie, den originale og velkendte

- Større sikkerhed
- Forstærker effekten
- Hurtigere regnfasthed
- Velafprøvet
- Vegetabilsk oprindelse
- Biologisk nedbrydeligt



**Nordisk Alkali**  
 Anemonevænget 2 | 4330 Hvalso  
 www.nordiskalkali.dk



Plantebeskyttelsesmidler skal anvendes på forsvarlig måde. Læs altid etiketten og oplysninger om produktet for anvendelse. Vær opmærksom på de advarelsesbilleder og advarelsesymboler, der fremgår af etiketten. Nordisk Alkali er medlem af Dansk Planteværn.

Af Boye Clausen, Stokkemarke,  
formand for Danmarks Sukkermuseum



# Danmarks Sukkermuseum

Selvom det var besluttet ikke at nævne ordet Corona i dette indlæg, så spørger begrebet stadig i kulissen, hvilket Danmarks Sukkermuseum tydeligt har kunnet bemærke ved at studere besøgstal og besøgsmonstre efter, at de sidste restriktioner blev ophævet.

Vi har måttet konstatere, at især bus-selskaber i stort tal har svigtet i 2022. Forklaringen er ifølge selskaberne, at det har været vanskeligt at få fyldt busserne og dermed få økonomi i turene. Efter ”løsladelsen” har de traditionelle kunder skulle have luft under vingerne og har søgt andre rejsemål. Det kan være en vanskelig situation at tage bestik af, når besøgstallet de sidste 3 år kan svinge med mere end 500 besøgende på årsbasis.

Heldigvis ser det ud til, ud fra bestillinger og forespørgsler, at vi er ved at være i normal gænge igen.

## Besøg fra stort set hele verden

I 2022 har guiderne, i det omfang de har kunnet nå det og uden at være anmassende, med et spørgeskema søgt at få et overblik over, hvor de besøgende kommer fra, og hvor igennem de er blevet bekendt med Danmarks Sukkermuseum. Ikke overraskende har de fleste fundet Museet ved søgning på nettet. Man har for manges vedkommende søgt efter, hvad Lolland bl.a. er kendt for, og så heldigvis fundet sukkerroerne. Og så er der ikke langt til Sukkermuseet. Ellers er de besøgende fra hele landet. Typisk sommerhusturister, men efterhånden også mange cykelturister. Fra

undersøgelsen har vi også fået et klart indtryk af, hvor vores annoncepeng bedst anvendes, og vi vil derfor søge at styrke indsatsen på de sociale medier. Guiderne har ind imellem haft nogle spændende oplevelser med besøgende fra stort set hele verden. Lige fra Indien til Nordnorge, fra USA og til Mellemamerika og fra stort set hele Europa. En ting, vi har haft positive oplevelser med, er ”familiebesøg” i mange afskygninger. Enten en familiesammenkomst, der bliver krydret med et lokalt museumsbesøg, eller f.eks. en kortklub, der bruger klubkassen på et lidt længere ophold på Lolland. Disse ”familiebesøg” vil Sukkermuseet i fremtiden prøve at markedsføre sig mere på. Og som sædvanlig er museet meget fleksibelt m.h.t. guidning og åbningstid.

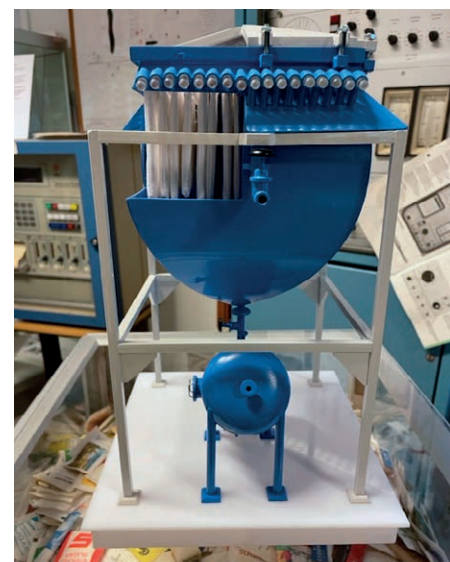
Vedr. åbningstider, så har Sukkermuseet hele tiden haft åbent i uge 7 (ferieuge), men da andre landsdele har ferie i uge 8, prøvede museet forsøgsvis i år at holde åbent her, og med positivt resultat.

## Samarbejde om bog om ”sukkeroplevelser”

Ellers er der normal drift på museet. Der bliver løbende modtaget effekter, og der er nu mere end 1.000 effekter registreret. Der bliver ligeledes i værkstedet konstrueret modeller af forskellige fabriksdele. Ligesom produktionen af de populære sukkertoppe til salg er i fuld gang. Museet modtager stadig over året mange spændende henvendelser og spørgsmål, som man efter bedste evne søger at besvare. Vi har bl.a. givet tilbud

på arrangementer ”ud af huset”, hvor museet kan ”underholde” med foredrag og film. Sukkermuseet er netop gået i samarbejde med LollandBibliotekerne om udgivelse af en bog om ”sukkeroplevelser” hos såvel medarbejdere på fabrikkerne som blandt folk, der har haft oplevelser i ”marken”. I den forbindelse er man meget velkommen til at bidrage med personlige oplevelser. Korte som lange. Også gerne lidt skæve og underholdende oplevelser. Har man et sådant indlæg, kan man blot henvende sig på [sm@sukkermuseet.dk](mailto:sm@sukkermuseet.dk), så formidler museet det nærmere – *se pressemeddelelsen fra LollandBibliotekerne*.

Museet har også haft henvendelse ang. placeringen af mindesøjlen for Erhard Frederiksen, der var grundlægger af den første egentlige sukkerfabrik på Lolland. Nemlig ”Fabrikken Lolland” i Holeby. En gruppe borgere i Holeby har ønsket søjlen flyttet fra ”Ny Skovnæs” ved



Model af filtersektion.



Maribo til fabrikken i Holeby, hvilket bestyrelsen i Sukkermuseet har støttet. Museet deltager også i forskellige samarbejder blandt ligestillede museer. Både lokalt og på landsplan.

### Glad for beliggenhed ved sukkerfabrikken

Helt aktuelt optager en anden større sag museets bestyrelse meget. Bestyrelsen er af ejeren af bygningen, hvori museet bor til leje, blevet oplyst om, at man søger bygningen solgt. Vi er meget glade for den placering, vi er i, selvom adgangsforhold og pladsforhold ikke er optimale. Fra vinduerne kan vi visualiserer en rigtig sukkerfabrik, og helt aktuel følge de større ombygninger der er i gang her. Naturligvis følger vi udviklingen omkring bygningen meget nøje.

### Alt foregår på frivillig og ulønnet basis

For at styrke det sociale omkring museet planlægges en studietur for alle de frivillige til "Hedeland" ved Roskilde. Her er der mulighed for at køre en tur med et roetog foran, hvilket er et lokomotiv fra de lollandske roebaner, og som flere af museets frivillige har været med til at bygge.

Alt, hvad der foretages på et museum som Danmarks Sukkermuseum, foregår på frivillig og ulønnet basis, men meget, så som større nyanskaffelser og større vedligeholdelser, vil ikke kunne lade sig gøre uden velvillig indstilling hos museets sponsorer. Og her skal især Udvalget for den tidligere Nakskov Sukkerroedyrkerforening og Nordic Sugar nævnes. Afslutningsvis en stille bøn. Findes der blandt bladets læsere personer, der har lyst til at deltage i et hyggeligt og socialt

velfungerende team omkring en aktivitet som Danmarks Sukkermuseum, så er man meget velkommen til at melde sig. Man behøver absolut ikke være ekspert i hverken sukkerfremstilling eller roedyrkning. Ved guidning er der et minimalt regnskab, og som guid er man frit stillet med hensyn til, hvordan man håndterer det. Der vil være omhyggelig introduktion, og den væsentligste egenskab vil være, at man har lyst til at møde mange spændende og interesserede mennesker.

Og så ser Danmarks Sukkermuseum ellers frem til at kunne markere sit 25-års jubilæum i 2024! ■

Danmarks Sukkermuseum  
www.sukkermuseet.dk



Model af fordamperstation.

### Resultat af kampagnen 2022, Danmark

Areal	31.726 ha
Dyrkere	695 stk.
Areal pr. dyrker	45,6 ha
Leverede rene roer	2.269.299 tons
Leveret polsukker	403.633 tons
Sukkerindhold	17,8 %
Renhed	90,8 %

Ovenstående er eksklusive:

- økologiske sukkerroer og dyrkere fra Sverige (svenske økologiske roer oparbejdet i Nykøbing)
- konventionelle sukkerroer fra Sverige 262.123 tons (svenske konventionelle roer oparbejdet i Nakskov)

Rodudbytte pr. ha	72,2 tons
Polsukker pr. ha	12,8 tons

Rodudbytte og polsukker pr. ha opgjort alene på konventionelle roer i Danmark

Kilde: Nordic Sugar

# REGNSKAB OG BUDGET

## Danske Sukkerroeddyrkere

	Regnskab 2020	Regnskab 2021	Budget 2022 18. januar 2022	Regnskab 2022 29. september 2022	Budget 2023 29. september 2022
Roemængde	2,33 mio. tons	2,53 mio. tons	2,52 mio. tons	2,54 mio. tons	2,40 mio. tons
Kontingent pr. ton roer	50 øre	40 øre	40 øre	40 øre	50 øre
Medlemmer		787 stk.	750 stk.	747 stk.	730 stk.
Basiskontingent pr. medlem		1.250 kr	1.250 kr	1.250 kr	1.250 kr
<b>INDTÆGTER</b>					
Opkrævning til Danske Sukkerroeddyrkere, pr. ton roer	1.158.741	1.013.837	1.008.000	1.015.201	1.200.000
Opkrævning til Danske Sukkerroeddyrkere, basiskontingent		983.750	937.500	933.750	912.500
Opkrævning til FFS (NBR)	883.457	126.920	352.800	355.837	1.116.000
Videresendt til FFS (NBR)	-883.457	-126.920	-352.800	-355.837	-1.116.000
Opkrævning til FFS, pr. ton roer	38 øre	5 øre	14 øre	14 øre	48 øre
Øvrigt bidrag til FFS, betales via FFS-formue		500.000 kr	500.000 kr	500.000 kr	500.000 kr
<b>I ALT INDTÆGTER</b>	<b>1.158.741</b>	<b>1.997.587</b>	<b>1.945.500</b>	<b>1.948.951</b>	<b>2.112.500</b>
<b>UDGIFTER</b>					
<b>Kontingenter</b>					
Medlemskontingent, Landbrug & Fødevarer	150.000	150.000	150.000	150.000	150.000
- do -, CIBE	166.922	150.958	151.000	159.494	160.000
- do -, WABCG	11.616	7.645	8.100	8.106	12.000
Andre kontingenter					
<b>I alt kontingenter</b>	<b>328.538</b>	<b>308.603</b>	<b>309.100</b>	<b>317.600</b>	<b>322.000</b>
<b>Mødeudgifter og repræsentation</b>					
Repræsentation og møder i Danmark	584.967	508.564	550.000	567.534	550.000
Medlemsmøder	0	0	25.000	2.142	25.000
Generalforsamling/Årsmøde	147.384	82.959	140.000	121.753	140.000
CIBE-møder	1.252	0	50.000	18.751	120.000
Rådgivende udvalgsmøder	0	0	1.000	0	1.000
CIBE-kongres	0	0	55.000	39.364	0
WABCG-møder	0	0	40.000	22.533	40.000
Andre møder i udlandet	0	0	1.000	0	10.000
<b>I alt mødeudgifter og repræsentation</b>	<b>733.603</b>	<b>591.523</b>	<b>862.000</b>	<b>772.078</b>	<b>886.000</b>
<b>Honorar til forretningsudvalg m.fl.</b>	<b>701.320</b>	<b>655.000</b>	<b>665.000</b>	<b>665.000</b>	<b>760.000</b>
<b>Øvrige aktiviteter</b>					
Bremsetest	2.760	2.248	2.000	2.440	2.000
Færdselsgruppen	0	6.949	5.000	0	5.000
<b>I alt øvrige aktiviteter</b>	<b>2.760</b>	<b>9.197</b>	<b>7.000</b>	<b>2.440</b>	<b>7.000</b>
<b>Sekretariatsudgifter m.v.</b>					
Sekretariatsgodtgørelse til Landbrug & Fødevarer	749.500	749.500	733.500	733.500	733.500
Administration af Sukkerroefgiftsfond	61.500	61.500	81.500	81.500	81.500
Juridisk bistand	8.500	2.500	20.000	0	20.000
Konsulent-bistand	0	0	5.000	48.775	10.000
Revision	17.900	18.300	19.000	19.400	19.000
Revision, produktionsafgift Sukkerroefgiftsfonden	9.500	9.700	10.000	9.700	10.000
Forsikringer		1.549	4.000	4.018	4.000
Kurser	0	0	10.000	0	10.000
Kontorartikler og tryksager	1.863	1.800	25.000	1.835	10.000
Tidsskrifter, hjemmeside og lign.	7.249	8.201	10.000	7.304	10.000
Telefon-, fax, IT, porto og annoncer	19.474	7.168	10.000	8.152	10.000
Andre udgifter	2.714	2.982	10.000	2.811	10.000
<b>I alt sekretariatsudgifter m.v.</b>	<b>878.199</b>	<b>863.199</b>	<b>938.000</b>	<b>916.996</b>	<b>928.000</b>
<b>Sukkerroenyt</b>					
Annonceindtægter (indtægt)	-233.750	-248.000	-230.000	-315.850	-240.000
Trykning og DTP-arbejde	71.352	85.696	85.000	93.420	90.000
Porto	80.343	67.246	70.000	67.984	70.000
Udgift til redaktion	187.375	187.375	183.375	183.375	183.375
Øvrige	7.277	2.743	20.000	5.339	20.000
<b>I alt Sukkerroenyt</b>	<b>112.597</b>	<b>95.060</b>	<b>128.375</b>	<b>34.268</b>	<b>123.375</b>
<b>I ALT UDGIFTER</b>	<b>2.757.017</b>	<b>2.522.582</b>	<b>2.909.475</b>	<b>2.708.382</b>	<b>3.026.375</b>
<b>INDTÆGTER - UDGIFTER</b>	<b>-1.598.276</b>	<b>-524.995</b>	<b>-963.975</b>	<b>-759.431</b>	<b>-913.875</b>
<b>FINANSIERINGSPOSTER</b>					
Renter af bankkonti (netto)	-8.436	-15.317	-8.000	-14.858	0
Kursregulering realiseret		296.929		-270.255	
Kursregulering urealiseret	-683.011	1.340.029		-2.367.498	
Udbytte af investeringsforening	1.016.228	515.735	400.000	181.562	400.000
Kurtage, gebyr og rådgivning formueforvaltning	-19.000	-178.082	-40.000	-45.988	-40.000
<b>I ALT</b>	<b>305.781</b>	<b>1.959.294</b>	<b>352.000</b>	<b>-2.517.037</b>	<b>360.000</b>
<b>Skat af årets resultat</b>	<b>0</b>	<b>214.797</b>	<b>50.000</b>	<b>88.858</b>	<b>50.000</b>
<b>RESULTAT</b>	<b>-1.292.495</b>	<b>1.219.502</b>	<b>-661.975</b>	<b>-3.365.326</b>	<b>-603.875</b>



# BALANCE

## Danske Sukkerroedyrkere

	2020	2021	2022
<b>AKTIVER:</b>			
Bankbeholdning	799.699	3.504.743	1.482.008
Tilgodehavender	113.563	9.794	61.484
Tilgodehavende udbytteskat	144.470	88.858	17.601
Værdipapirer til kursværdi	18.285.863	17.143.492	16.002.042
<b>AKTIVER I ALT</b>	<b>19.343.594</b>	<b>20.746.888</b>	<b>17.563.135</b>
<b>PASSIVER:</b>			
<b>Egenkapital ultimo, basis</b>	<b>14.505.081</b>	<b>14.505.081</b>	<b>14.505.081</b>
<b>Investeringsbeløb fra Danisco A/S, primo</b>	<b>4.904.375</b>	<b>3.611.880</b>	<b>4.831.382</b>
Årets resultat	-1.292.495	1.219.502	-3.365.326
<b>Investeringsbeløb fra Danisco A/S, ultimo</b>	<b>3.611.880</b>	<b>4.831.382</b>	<b>1.466.056</b>
<b>EGENKAPITAL I ALT</b>	<b>18.116.961</b>	<b>19.336.463</b>	<b>15.971.137</b>
<b>GÆLD</b>			
Skyldige omkostninger	56.450	50.250	472.055
Skyldig moms	370.601	395.795	420.360
Skyldig skat	0	214.797	0
Nakskov Sukkerroedyrkerforening	799.582	749.582	699.582
<b>GÆLD I ALT</b>	<b>1.226.633</b>	<b>1.410.424</b>	<b>1.591.998</b>
<b>PASSIVER I ALT</b>	<b>19.343.594</b>	<b>20.746.888</b>	<b>17.563.135</b>

### Regnskab 2022

**INDTÆGTERNE** for Danske Sukkerroedyrkere (DKS) består af kontingent fra medlemmerne samt forrentning af indestående i bank og investeringsforening. Kontingentet er fra 2021 ændret, så der dels opkræves et fast beløb pr. medlem dels en sats pr. ton rene roer. Der opkræves endvidere et bidrag til Fondet for Forsøg med Sukkerroedyrking (FFS)/NBR, som videresendes dertil. Dette beløb udgør en andel af bidraget fra de danske roedyrkere. Fra 2021 finansieres noget af bidraget til FFS/NBR af et bidrag fra FFS' formue. Under **UDGIFTER** og **Mødeudgifter og repræsentation** indeholder "Repræsentation og møder i Danmark" alle udgifter til møder i bestyrelse, forretningsudvalg m.v. samt møder med eksterne parter. Der er "CIBE-kongres" hver 3. år, og i de mellemliggende år er der flere udvalgsmøder i medlemslandene og dermed en øget udgift til "CIBE-møder". "Andre møder i udlandet" er møder, som ikke er relateret til CIBE og WABCG. I 2020 og 2021 har der som følge af Corona-situationen ikke været fysiske møder i udlandet og dermed ikke udgifter hertil. I 2022 har de fysiske møder i udlandet

fortsat været begrænsede.

Under **Honorar til Forretningsudvalg** indgår honorar til forretningsudvalg og fabriksudvalg.

Under **Sekretariatsudgifter** udgør "Sekretariatsgodtgørelse til Landbrug & Fødevarer" DKS's vederlag for at få udført sit sekretariatsarbejde i Landbrug & Fødevarer. Sekretariatsgodtgørelsen er regnskabsmæssigt opdelt i to dele med 80 % (733.500 kr) under sekretariatsudgifter og 20 % (183.375 kr) under "Sukkerroenyt". "Administration af Sukkerroefgiftsfond" (81.500 kr) udgør DKS's vederlag for administration af Sukkerroefgiftsfonden, som iflg. loven ikke må finansieres via de opkrævede produktionsafgifter.

**Sukkerroenyt** viser resultatet af bladets drift, hvor nettoudgiften er 34.268 kr (inkl. udgiften på 183.375 kr til redaktion).

Under **Finansieringsposter** indgår renter af bank (netto negativ rente) og udbytte af investeringsforening. Endvidere indgår både realiserede og urealiserede kursreguleringer på værdipapirerne. Resultatet i 2022 er især påvirket af et realiseret kurstab på 270.255 kr samt et urealiseret kurstab på 2.367.498 kr.

**RESULTATET** udviser et underskud på 3.365.326 kr, hvilket er markant dårligere end budgettet – pga. kurstab.

### Budget 2023

I budgettet for 2023 er posterne generelt på samme niveau som i budgettet for 2022.

Under **INDTÆGTER** budgetteres med en stigning i kontingentet pr. ton roer til 50 øre fra 40 øre året før samt lidt færre dyrkere pga. strukturudviklingen.

Optrækningen til FFS/NBR er øget som følge af færre midler fra Sukkerroefgiftsfonden samt en øget udgift til NBR med den nye NBR-aftale for 2023-27.

Under **Mødeudgifter og repræsentation** budgetteres ud fra en fuld åbning og normalt antal møder i udlandet.

**RESULTATET** budgetteres herved til et underskud på 603.875 kr, som tages fra "Investeringsbeløbet fra Danisco A/S".

### Balance 2022

I **AKTIVER** indeholder "Værdipapirer til kursværdi" hovedparten af formuen investeret via investeringsforening. Værdipapirerne er i 2021 omlagt til Danske Bank. "Bankbeholdning" indeholder en mindre del af formuen til brug for betalinger i den daglige drift. Under **PASSIVER** er egenkapitalen opdelt på en basis-kapital på ca. 14,5 mio. kr og "Investeringsbeløb fra Danisco A/S", som er en restsaldo efter udbetaling af 65 mio. kr heraf til medlemmerne i 2011. Med virkning fra 2014 er det besluttet, at restsaldoen over en årrække skal komme medlemmerne til gode via en reduktion af kontingentet. Herved budgetteres med årlige underskud. Årets resultat tilgår således "Investeringsbeløbet fra Danisco A/S". "Nakskov Sukkerroedyrkerforening" indeholder midlerne fra den tidligere forening. Midlerne er overført til DKS, som administrerer disse og modtager afkastet, mens saldoen fortsat behandles separat. Uddeling af midler herfra varetages af "Udvalget vedr. Nakskov Sukkerroedyrkerforening". ■

# DANSKE TOPSORTER



## DAVINCI RZ

### - Velafprøvet højtydende sort

- Højt økonomisk udbytte (+547 kr. pr. ha\*)
- Meget høj renhed = **stort renhedstillæg**
- Meget stort bladdække
- Egner sig til tidlig såning

## ROXY RZ

### - Velafprøvet højtydende sort

- Højt økonomisk udbytte (+125 kr. pr. ha\*)
- Meget høj renhed = **stort renhedstillæg**
- Stort bladdække
- Egner sig til tidlig såning

## NAKSKOV RZ **NY ALL-ROUND**

### - Ny højtydende all-round sort

- Højt økonomisk udbytte (+823 kr. pr. ha\*)
- Højeste renhed af alle RZ-sorter = **stort renhedstillæg**
- Stort rodudbytte og nem at høste
- Egner sig til tidlig såning

## FANFARE RZ **NY**

### - Ny højtydende sort

- Højt økonomisk udbytte (+499 kr. pr. ha\*)
- Meget høj renhed = **stort renhedstillæg**
- Nem at høste

## ARAGON RZ **NY**

### - Ny højtydende sort

- Højt økonomisk udbytte (+773 kr. pr. ha\*)
- Meget høj renhed = **stort renhedstillæg**
- Største bladdække af alle sorter
- Stort rodudbytte

## CASTELLO RZ/NT

### - Højtydende nematode-sort

- Højt økonomisk udbytte på nematode-inficeret jord (+932 kr. pr. ha\*\*)
- Højeste renhed af alle NT-sorter = **stort renhedstillæg**
- Meget høj sukkerprocent = **stort sukkertillæg**

## TWIX RZ/NT

### - Højtydende nematode-sort

- Højt økonomisk udbytte på nematode-inficeret jord (+180 kr. pr. ha\*\*\*)
- Højeste renhed i nematodeforsøg = **stort sukkertillæg**
- Nem at høste

## NAKSKOV RZ

### - Økologisk

- Højt økonomisk udbytte i økologiske forsøg (+272 kr. pr. ha\*\*\*\*)
- Meget høj renhed = **stort renhedstillæg**
- Stort bladdække

## PRØVESORTER

TROOP RZ (fht. 103\*)

CATAPULT RZ (fht. 101\*)

Sonic VYtech® **forsikring mod virusgulsot**

- Tolerance overfor virusgulsot
- All-round sort med tolerance overfor nematoder

Køb dit roefrø på [maribobeetshop.dk](http://maribobeetshop.dk)  
Kontakt Ole Lauridsen mobil 2211 2221.  
Eller din DLF-frøavlskonsulent.