



SUKKERROE- NYT

Danske Sukkerroedyrkere orienterer

- 3** Positive skridt for den danske sukkerproduktion
- 4** Nye tanker om kommunikation
- 6** Forskel på bladsvampe i sukkerroesorter
- 10** Information vedrørende Fondet for Forsøg med Sukkerroedyrkning (FFS)
- 12** Vellykket 2020-kampagne for Nordzucker i Australien
- 15** Sukkerroeafgiftsfonden, særopslag for ansøgninger til 2022 om klimaprojekter
- 16** Dyrkeren skriver, insektregistrering i marken og ny sø til dyrelivet
- 19** Foreningssekretæren, der har bevaret roen og overblikket i 25 år
- 20** Kloden Rundt, plan om opstart af ny andelssukkerfabrik i Belgien er skrinlagt
- 21** Resultat af kampagnen 2020
- 22** Regnskab og budget, Danske Sukkerroedyrkere

Sikker indtjening under alle forhold



...det ligger i frøet

DAPHNA^{RT+NT}

- Højeste rodudbytte (**94 tons** pr. hektar*) af dyrkede sorter i 2018-20
- Højeste sukkerudbytte af alle sorter over tre år (**fht. 104***)
- Meget god dyrkningsøkonomi med og uden nematoder (+ **546,- kr.** hhv. + **664,- kr.** pr. hektar*)
- God bladsundhed – meget velegnet til sen optagning

HØJESTE
SUKKER-
UDBYTTE

* Kilde: Nordic Beet Research (NBR) 2018 – 20

SEEDING
THE FUTURE
SINCE 1856



SukkerroeNyt

Udgivet af
Danske Sukkerroedyrkere
Axelborg, Axeltorv 3,1.
1609 København V
Tlf.: 33 39 40 00
E-mail: ks@lf.dk
www.danskesukkerroedyrkere.dk
ISSN: 1395-136X
ISSN: 2245-9391 (online)



Ansvarshavende redaktør:
Klaus Sørensen

Redaktionsudvalgsmedlemmer:

Gdr. John Reese Jensen
Slagelse, tlf. 2859 4244

Godsejer Helge
Danneskiold-Samsøe
Søllested, tlf. 5494 4102

Gdr. Daniel Nøhr Andersen
Stege, tlf. 3124 0199

Gdr. Michael Hansen
Kettinge, tlf. 6139 1465

NBR Nordic Beet Research
Forsøgsschef Desirée Börjesdotter
Sofiehøj
Højbygaardvej 14
DK-4960 Holeby
www.nordicbeet.eu
Tlf: +45 54 69 14 40

Annoncer:

Redaktør Klaus Sørensen
Tlf. 3339 4009
Mail: ks@lf.dk

Opsætning og tryk:
vestergaards.com

Bladet udkommer fire gange om året: februar, april, august og december måned. Det sendes til alle sukkerroedyrkere med kontrakt på levering af sukkerroe til Nordic Sugar og distribueres gennem postvæsenet.

Oplag: 1.300

Eftertryk tilladt med kildeangivelse.

Forsidebillede:
Efterårspløjet mark i marts afventer forårsarbejdet.
Foto: Helena P. Sørensen



LEDET

Positive skridt for den danske sukkerproduktion



Troels Frandsen,
formand Danske
Sukkerroedyrkere

Jeg tror, at vi er mange, som lige bruger vintermånederne til at geare lidt ned og gøre status. Ikke mindst efter et år med Corona, som har vendt op og ned på mange ting. Vi er alle godt trætte af alle restriktionerne, men situationens alvor gør, at der ikke er andet at gøre end at holde ud og følge myndighedernes retningslinjer, indtil vaccinerne forhåbentlig kan give os en mere normal dagligdag tilbage.

Vi kan også gøre status på 2020 roekampagnen med et rigtig flot resultat på hele 13,8 tons sukker pr. ha i snit - kun overgået af resultatet i 2014.

I slutningen af januar fik vi den positive nyhed, at regeringen har givet grønt lys for etablering af naturgasledningen til Lolland-Falster. En utrolig vigtig beslutning for en fremtidssikring af vores to sukkerfabrikker og de mange lokale arbejdspladser, der er afhængige af dem.

Dermed er fundamentet også lagt for etablering af de to biogasanlæg, der efter planen skal bygges på henholdsvis Lolland og Falster. De er vigtige for den grønne omstilling, og det giver bl.a. mulighed for brug af restprodukter som pulp og roetop i anlæggene. I den sammenhæng er det også vigtigt, at landmændene tilskrives en rimelig andel af klimagevinsten ved f.eks. roepulpen, så det ikke er alle de andre, som løber med de positive historier!

Jeg er klar over, at nedgravning af gasledningen vil give gener for dem, der skal lægge jord til, men gasledningen er afgørende for både sukkerproduktionen og hele landsdelen. Gasledningen er således en positiv historie, hvor fordelene klart opvejer de gener, der følger med.

Nogle uger senere i februar fik vi – også efter en lang proces – dispensation fra Miljøstyrelsen til brug af Gaucho her i 2021. Herved er roerne langt bedre sikret mod skadedyr, og vi vil normalt helt kunne undgå skadedyrssprøjtninger, som også kan ramme nytteedyrene i roemarken. Da sukkerroe er en ikke-blomstrende afgrøde, vil bier ikke kunne lide overlast ved bejdning af roerne med Gaucho. Dispensationen til Gaucho er således en fordel for både roerne og miljøet!

Fra hele vores sektor har vi lagt mange kræfter i at få en dispensation igennem.

Selvom der arbejdes med bl.a. at finde nye og modstandsdygtige sorter mod virusgulsot, når vi ikke i mål med det de første par år. Vi vil derfor arbejde videre for at få dispensationen fornyet til næste år – vel vidende at det uanset de fornuftige argumenter bliver vanskeligere og vanskeligere for hvert år at opnå en dispensation.

Vi afventer forsat med vores generalforsamling

Normalt bruger vi dette nummer af bladet til at give et fyldigt referat fra vores generalforsamling, men den har vi som bekendt måtte udskyde. Håbet er forsat, at vi kan gennemføre generalforsamlingen i sidste halvdel af maj/første halvdel juni. Vi vil forsat gerne holde generalforsamlingen som et fysisk møde, da vi mener, at det vil give det bedste grundlag for en stor deltagelse og god debat. Vi har i bestyrelsen drøftet vores arbejde og arbejdsopgaver, og herunder har vi besluttet en ny kontingentmodel, som vi informerede om i sidste nummer af bladet – og tak for indlæggene på Facebook til det.

Godt i gang med forhandlingerne for 2022

Selvom vi først lige skal til at så roerne til den kommende sæson, har vi allerede indledt forhandlingerne og haft de første møder med Nordic Sugar om kontraktvilkår og priser for 2022. Her har vi de senere år set en del ændringer i kontrakten efter ophøret af EU's sukkerkvoter. Vi arbejder således løbende for at optimere og udvikle, men det er samtidig vigtigt, at vi har en stabilitet i kontraktbetingelserne.

En god roepris er naturligvis vigtig, og her er en fornuftig sukkerpris i EU afgørende for, at vi kan opnå en konkurrencedygtig roepris. Her kan vi konstatere, at verdensmarkedsprisen på sukker er steget på det seneste, mens sukkerprisen i EU længe har ligget på et konstant niveau. Prisen er pt. højere end det skræmmende lavpunkt, vi oplevede i en lang periode frem til slutningen af 2019, men vi må desværre omvendt også konstatere, at prisen forsat ligger under EU's referencepris og dermed også forsat på et lavt niveau. Vi må håbe, at faldet i sukkerproduktionen i EU de sidste par år kan være med til at løfte sukkerprisen – det har vi brug for!

Selvom der bestemt forsat er store udfordringer foran os med bl.a. en løbende reduktion på pesticidsiden, så skal vi huske at glæde os over de positive skridt i den seneste tid for roerne med et godt udbytte i 2020, beslutningen om gasledningen og dispensationen til brug af Gaucho i 2021.

Med de ord vil jeg ønske alle en rigtig god 2021-sæson for roerne.

Nye tanker om kommunikation



*Forsøgschef
Desirée
Börjesdotter,
NBR Nordic Beet
Research*

Dette år bliver ikke som det plejer. Vi er igennem 2020 blevet vant til at søge nye veje for vores kommunikation – og det fortsætter her i 2021. Det er nu besluttet, at vi aflyser vores fælles arrangement, ROEDAGEN 2021. Forhåbentligt bliver det muligt at mødes igen i september, hvor vi nu planlægger en markdemo 2021 på Sofiehøj.

Vi prøver hele tiden at tænke nye tanker for, hvordan vi udveksler viden. Eksempelvis har vi afholdt vores Vintermøder virtuelt, og interessen fra jer dyrkere var på et højt niveau. Det glæder os, og vi ser frem til, at vi alle kan hjælpes ad med at holde den vigtige vidensdeling i gang, også i år.

Videoptagelser i foråret

Vi planlægger, sammen med Nordic Sugar, at lave en serie videoklip om aktuelle emner. Videoerne vil kunne findes på www.sukkerroer.nu eller på NBRs Facebook-side. Tanken er at fokusere på det, som er aktuelt i marken netop nu, og det der kan være interessant at følge i forsøgene. Vi starter med at vise de forberedelser, vi laver nu, før forsøgene er på plads.

I år gik der mindre end én måned fra kampagnen stoppede til vores første forsøg blev sået. Det er vores stokløbningsforsøg, hvor vi tester de forskellige sorters tolerance mod stokløbning, som var først i jorden. I år blev der sået første gang allerede den 5. marts.

Facebook

NBR Nordic Beet Research findes også på Facebook. Vi har cirka 225 følgere og håber på en fordobling i løbet af året, men for at nå målet behøver vi jeres hjælp! – så del gerne vores indhold med kolleger eller andre, der kunne finde det interessant. På Facebook er tanken, at vi

delere korte aktuelle indslag og informationer løbende gennem året – det kan være mange forskellige emner – primært hvad vi observerer nu og her i markerne eller i vores forsøg. I må meget gerne spørge ind til indlæggene og komme med kommentarer – så svarer vi, så godt vi kan.

nordicbeet.nu

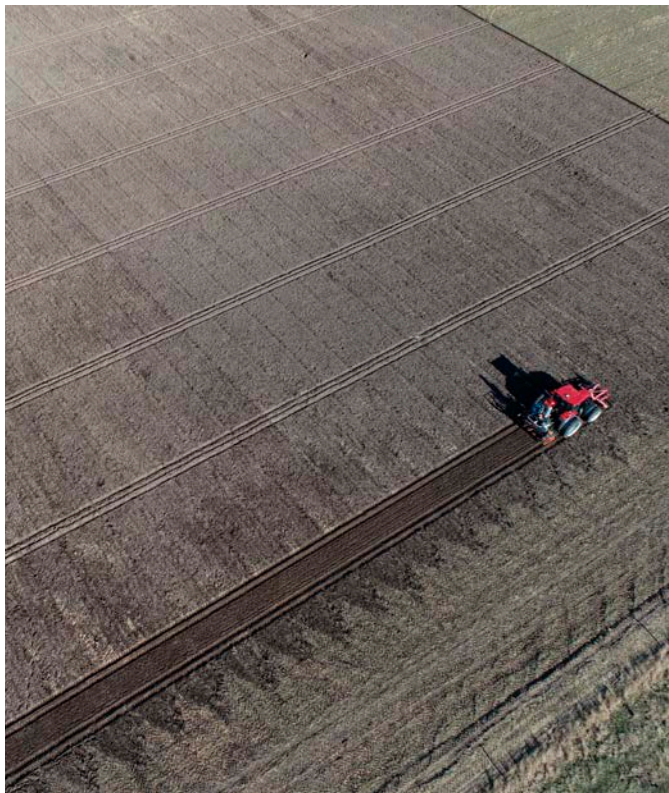
På vores hjemmeside samler vi informationer fra NBR. Der ligger info og kontakter til medarbejderne, beskrivelse af bestyrelsen og vigtigst af alt – resultater fra forsøgene. Det er muligt at søge via søgeord og at filtrere på år, publikation med mere – så man kan finde frem til de svar, der er aktuelle. Vi rapporterer desuden resultaterne fra forsøgene i vores beretning, som også i år blev udsendt sammen med Sukkerroent nr. 1. Beretningen bliver, sammen med vores rapporter, tilgængelig på hjemmesiden.

Markdemo september

Sæt allerede nu kryds i din kalender den 14. september for markdemo i vores



forsøgsmark på Sofiehøj. Vi håber meget, at vi kan ses fysisk, så vi kan fremvise og diskutere vores forsøg. Det bliver med mest fokus på bladsvampe og sorter men også med indlæg om nytteinsekter, og om hvordan ukrudtsbekæmpelserne er gået gennem sæsonen. ■



Årets stokløbningsforsøg blev sået allerede den 5. marts 2021.

Renol

*...effektiv penetreringsolie,
den originale og velkendte*

- ✓ Større sikkerhed
- ✓ Forstærker effekten
- ✓ Hurtigere regnfastede
- ✓ Velafprøvet
- ✓ Vegetabilsk oprindelse
- ✓ Biologisk nedbrydeligt



Plantebeskyttelsesmidler skal anvendes på forsvarlig måde. Læs altid etiketten og oplysninger om produktet før anvendelse. Vær opmærksom på de advarselssætninger og advarselssymboler, der fremgår af etiketten.

Nordisk Alkali er medlem af Dansk Planteværn.

Nordisk Alkali
Anemonevænget 2
4330 Hvalsø
Tlf. 4649 1171
info@nordiskalkali.dk
www.nordiskalkali.dk

 **Nordisk Alkali**

member of the Belchim Group 

Forskel på bladsvampe i sukkerroesorter



Roemarkerne angribes hver sommer af bladsvampe med varierende styrke afhængigt af blandt andet klima og sort. Der er forskel i sorterens egenskab til at modstå angreb af bladsvampe både til konventionel og til økologisk dyrkning. I det følgende ses på modtagelighed i aktuelle sorter samt betydningen heraf for bekæmpelse.

Forekomst af fire bladsvampe

De første angreb af bladsvampe i sukkerroer ses som regel sidst i juli eller først i august, men udvikling af bladsvampe afhænger væsentligt af aktuelt klima. I de fleste år ses først enkelte pustler af rust midt juli, men meldug tager hurtig over med kraftig udvikling i august. Rust udvikler sig ofte langsomt i august, men tager til i styrke gennem sæsonen, og frem til optagning er der ofte et højt smittetryk af rust. Enkelte år lader bladsvampe vente på sig som for eksempel i 2013, hvor angreb begyndte to uger senere end normalt og midt i august efterfulgt af en langsom udvikling. Årsagen var hovedsageligt varme forhold men især meget tørre forhold i juli og august.

Ramularia så vi tidligere mere til i roemarkerne, end vi gør nu om dage. Fra

1980'erne blev Ramularia rapporteret at være stigende, og frem til 2007 så vi ofte kraftige angreb i perioden fra september og frem til optagning, hvor der kunne måles op til 20 procent udbyttetab, hvis der ikke blev fungicidbehandlet. Bladsvampenes udvikling afhænger især af deres biologi og af aktuelle klimaforhold, men også af sorterens modtagelighed, og det blev fundet, at især Rhizomania tolerante (RT) sorter var mindre modtagelige overfor Ramularia end ikke RT-sorter. Det tydede på, at egenskaben for mindre modtagelighed overfor Ramularia blev nedarvet sammen med egenskaben for tolerance til Rhizomania. Andelen af RT-sorter har været stigende

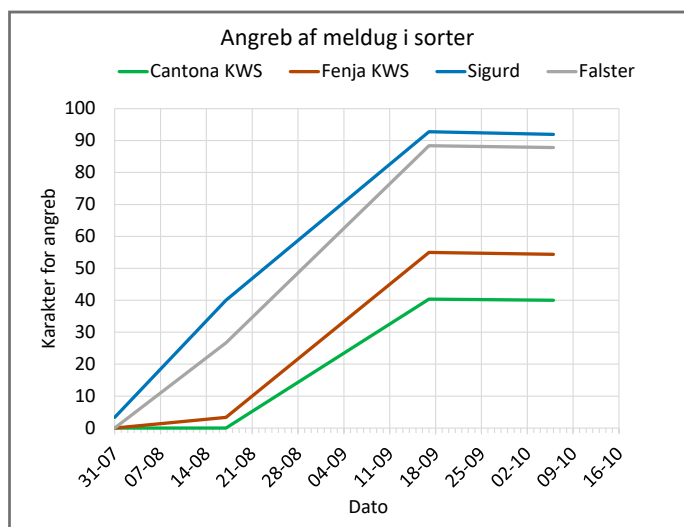
siden omkring 2003 og udgjorde cirka 75 procent af kommercielle sorter i 2008 og 100 procent af kommercielle sorter fra 2014 og fremefter. Andelen af RT-sorter samt varmere og tørrere klima i juli måned kan være to årsager til, at vi for nuværende ser mindre Ramularia. Cercospora, som trives i høj varme og høj fugt, ser vi ofte med svage angreb i enkelte pletter på nogle få kvadratmeter, hvor roerne angribes kraftigt og ”brænder ned” med visnende blade. I 2019, hvor vi havde nogle meget varme dage og høj luftfugtighed, så vi mere Cercospora end normalt. Vi kan måske forvente en stigning i Cercospora i vores område som følge af temperaturstigninger.

Tabel 1. Sorter 2021 og modtagelighed overfor bladsvampe.

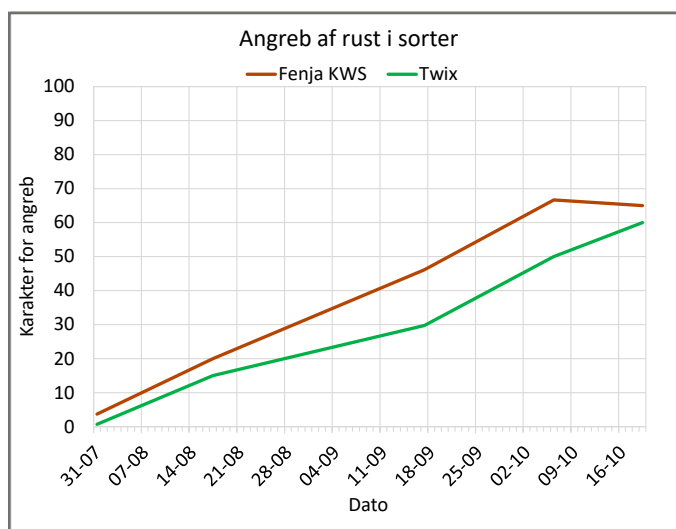
Sort	Meldug	Modtagelighed overfor			
		Rust	Ramularia ¹⁾	Cercospora ¹⁾	
* Cantona KWS	RT+NT				
* Selma KWS	RT				
* Evalotta KWS	RT				
* Fenja KWS	RT+NT				
* Daphna	RT+NT				
* Cascara KWS	RT+NT				
* Klimt	RT				
* Tampa	RT				
* Roxy	RT				
* Nelson	RT+NT				
o Skelby	RT				
* Lombok	RT+NT				
o Castello	RT+NT				
o Nasser	RT				
* Twix	RT+NT				
* Mango	RT				
* Vodka	RT				
* Bauer	RT				
* Davinci	RT				
* Sigurd	RT				
o Falster	RT+NT				
* Cub	RT+NT				

= mindst modtagelig
 = middel modtagelig
 = mest modtagelig

* : Sort på sortliste
 o: Prøvesort
 1): Vurderet på svage angreb



Figur 1. Udvikling i angreb af meldug i udvalgte sorter, 1 forsøg 2020.



Figur 2. Udvikling i angreb af rust i udvalgte sorter, 1 forsøg 2020.

Sammen med AU Flakkebjerg følger vi situationen – også især fordi der ses udbredt fungicidresistens i svampen, hvilket giver udfordringer for sukkerroedyrkere i Midt og Sydeuropa.

Modtagelighed overfor meldug

Sorters modtagelighed undersøges hvert år i et stort markforsøg ved Holeby i seks gentagelser; tre ubehandlede og tre fungicidbehandlede gentagelser, og hvor der måles udbytte. Modtagelighed over bladsvampe i sorter til dyrkning 2021 ses i *tabel 1*. Der er bedømt bladsvampe i forsøget fem gange fra 31. juli og frem til 19. oktober, og bedømmelserne viser, at der er større forskel på sorterens modtagelighed overfor meldug end på modtagelighed overfor rust. Nogle sorter udviser halvt så meget meldug som andre, men næsten alle sorter får en del rust.

I *tabel 1* er modtagelighed blandt sorter opdelt i mindst, middel og mest modtagelig (grøn - gul - rød) i forhold til de observerede angreb i forsøget i 2020. Sorter, der er mindst modtagelige for meldug, er således Cantona KWS, Selma KWS, Evalotta KWS, Fenja KWS, Daphna og Roxy. De mest modtagelige

sorter overfor meldug er derimod Cub, Falster, Sigurd, Lombok og Mango. Hvad betyder forskellen i modtagelighed i forhold til bladsvampebekæmpelse? Ofte angribes de mest modtagelige sorter på et tidligere tidspunkt end de mindre modtagelige. Dette ses at være tilfældet med de mest modtagelige sorter Sigurd og Falster, der allerede har påbegyndt melduginfektion per 31. juli 2020, mens de mindst modtagelige sorter Cantona KWS og Fenja KWS først starter infektion cirka 20 dage senere omkring 20. august, se *figur 1*. Forsøg med bladsvampebekæmpelse har vist, at det er mest optimalt at påbegynde behandling ved begyndende angreb og senest, når 5 procent planter er angrebne. Derfor er det vigtig information at kende sine valgte sorters modtagelighed for dermed at observere i de mest modtagelige sorter først og være klar til at behandle ved de første angreb.

Rust, Ramularia og Cercospora

I angreb af rust er der mindre forskel mellem de mest og de mindst modtagelige sorter. I *figur 2* ses rustudvikling i Fenja KWS, som er blandt de mest

modtagelige sorter i forhold til udviklingen i Twix, som er blandt de mindst modtagelige sorter. Der er også for rust en indikation på, at mere modtagelige sorter typisk angribes tidligere end mindre modtagelige.

I 2020 var angreb af *Ramularia* og *Cercospora* svage i forsøget, og bedømmelser herfra er derfor mere usikre og skal tolkes med forsigtighed. I *tabel 1* er sorterne sorteret således, at de mest sunde og dermed mindst modtagelige sorter samlet set for alle bladsvampe ligger øverst i tabellen (Cantona KWS, Selma KWS, Evalotta KWS), og de samlet set mest modtagelige ligger nederst i tabellen (Sigurd, Falster og Cub).

Merudbytte

Hvad betyder modtageligheden for merudbytte for svampebehandling? I forsøget har svampebekæmpelse (2 x 0,5 liter Opera pr. ha) medført fra 0,7 til 3,6 tons sukker pr. ha i merudbytte ved optagning 21. oktober, og der er en tendens til, at jo højere modtagelighed sorten viser, desto højere merudbytte opnås der for svampebekæmpelse. I forsøget har alle sorter betalt for to svampebehandlinger med nettoindtægt fra 200 til over 3.000



Foto viser hvordan forskellige sukkerroesorter har varierende angreb af bladsvampe. I forgrunden ses kraftig angreb af rust, Sofiehøj 2020.

kr. per ha. Det er på ønskelisten, at sukkerroesorter forædles mod mindre modtagelighed overfor meldug og rust, men det er klart, at der er stort fokus på modtagelighed overfor *Cercospora* i forhold til andre dyrkningsområder, når det gælder forædling mod bladsvampe-modtagelighed.

Sidste sæson med Opera

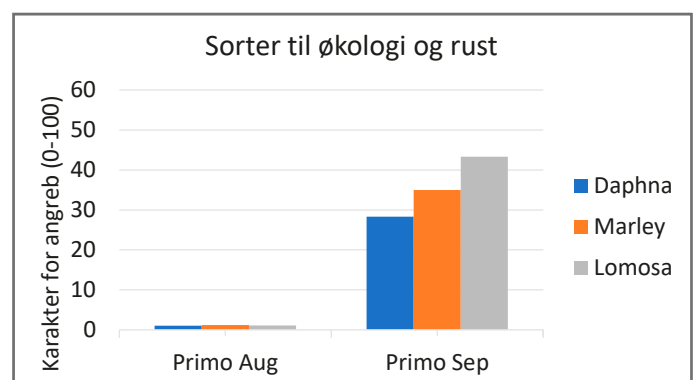
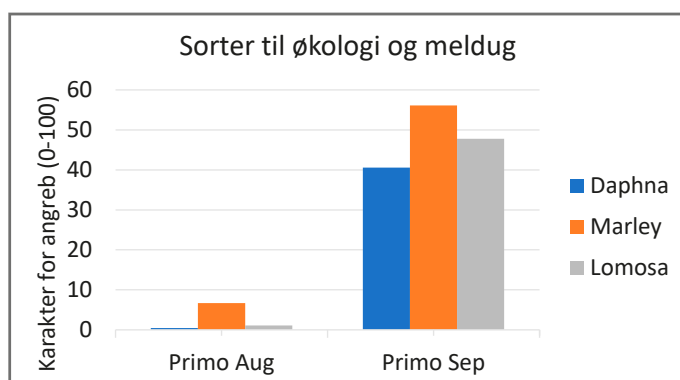
Optimal tilvækst fra august og frem til optagning sikres fortsat i alle konventionelt dyrkede sorter med fungicidbehandling af roerne. Det er sidste sæson, at det hyppigste anvendte svampemiddel Opera må bruges. Pr. 30. oktober 2021

er det forbudt at anvende både Opera og Rubric, og Amistar Gold er herefter det eneste godkendte produkt, som med den nuværende godkendelse kun må anvendes en gang pr. sæson. Nye produkter kan være på vej til godkendelse, følg derfor med på sukkerroer.nu og i varslingsstjenesten for bladsvampe. For anbefalinger til bekæmpelse af bladsvampe 2021 henvises til NBR Faglig beretning 2020 side 32.

Sorter til økologi

Til økologisk dyrkning 2021 viste gennemsnit af tre sortsforsøg i 2020, at der er lidt forskel på sorterens modtagelig-

hed overfor meldug og rust. Daphna indikerer mindst modtagelighed overfor både meldug og rust i sammenligning til Marley og Lomosa, figur 3. Kraftige angreb af bladsvampe kan påvirke sukkerudbyttet som nævnt ovenfor, men idet økologiske roer leveres først i kampagnen, er udbyttetabet som følge af bladsvampe ofte begrænset. Bladsvampe må i økologi bekæmpes med Kumulus S, der under visse betingelser med kraftige angreb af meldug, måske kan give en nettofortjeneste, se NBR Faglig beretning 2020 side 41-43. ■



Figur 3a og b. Angreb af meldug (til venstre) og rust (til højre) i sorterne Daphna, Marley og Lomosa til økologisk dyrkning 2021, gennemsnit af 3 forsøg 2020.

UDVIDET ANVENDELSE AF CENTIUM® 36 CS

CENTIUM® 36 CS MÅ NU ANVENDES BÅDE FØR OG EFTER FREMSPIRING AF ROERNE

Centium® 36 CS

Ukrudtsmiddel

Centium® 36 CS er netop blevet registreret til ordinær anvendelse i roer og rødbeder. Må anvendes både før fremspiring og som et bladmiddel, når roerne har udviklet to løvblade. Bekæmper især fuglegræs, hyrdetaske og burresnerre samt vanskelige ukrudtsarter som hundepersille og raps.

Vigtig information! FMC oplyser, at produktet i dunke med en udgået - ikke-opdateret - etiket gerne må anvendes i henhold til den nye udvidet anvendelse.

Se dosering og strategiforslag på fmcagro.dk

Centium® 36 CS is trademark of FMC or an affiliate

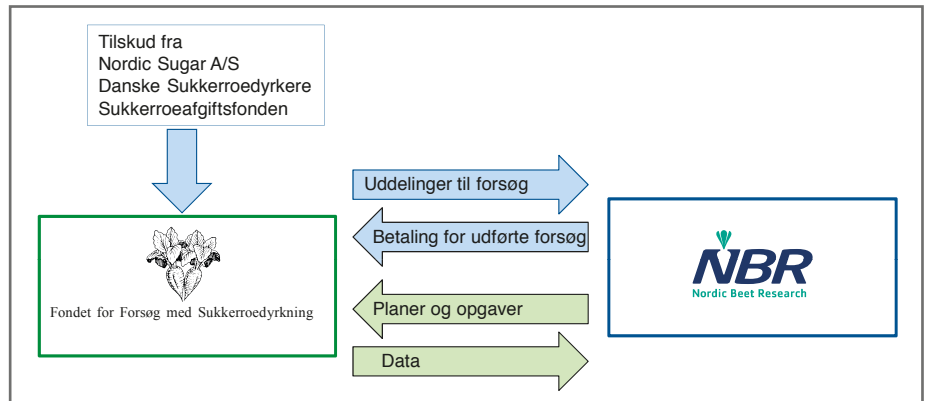
fmcagro.dk

Information vedrørende Fondet for Forsøg med Sukkerroedyrkning (FFS)



Af Michael Hansen, bestyrelsesformand for Fondet for Forsøg med Sukkerroedyrkning (FFS)

samt supplerende tekst fra projektleder Otto Nielsen, NBR Nordic Beet Research



I lighed med tidligere år offentliggøres nøgletal fra sidste regnskabsår for Fondet for Forsøg med Sukkerroedyrkning i Sukkerroenyt (tabel 1). Derudover benytter vi lejligheden til at fortælle lidt om aktiviteter i forgangne samt kommende dyrkningssæson.

Forsøgsvirksomhedens indtægter

FFS modtager basistilskud fra Nordic Sugar A/S og Danske Sukkerroedyrkere. Danske Sukkerroedyrkere yder tilskudet delvist via Sukkerroefgiftsfonden,

som modtager tilskud fra Promileafgiftsfonden. Dette tilskud sendes ubeskåret videre til NBR. Herudover har fonden indtægter fra erhvervsmæssige forsøg, primært for NBR.

Årets resultat

Årets resultat er et overskud på 5,5 mio. DKK (2019 var der et overskud på 7,8) før uddelinger, som udgør 5,4 mio. DKK (5,4) (tabel 1). Forsøgsvirksomheden er godt 240 t kr. lavere end i 2019, og driftsindtægter er godt 283 t kr. højere end i 2019 grundet gevinst ved salg af

materielle anlægsaktiver. Resultatet er i 2020 påvirket positivt af gevinst på finansielle poster på kun 1,2 mio. DKK mod en positiv påvirkning i 2019 på 3,49 mio. DKK.

Forsøgsarbejdet

FFS har fortsat fem fuldtidsbeskæftigede medarbejdere, som overvejende arbejder med at udføre forsøgsopgaver for primært NBR. Derudover deles to medarbejdere med Nordic Seed, som har ekstra behov for mandskab i kornhøsten og til analysearbejde hen over vinteren. Endvidere er der året rundt to deltidsansatte til rengøring og mødeaktiviteter. I vækstsæsonen ansættes yderligere personale – specielt i månederne april-juni – for at klare et ekstra arbejdspress med afprøvninger og registreringer (figur 1).

Forsøgene kræver gode forsøgsarealer med specifikke karakteristika (f.eks. forekomst af bestemte skadegørere eller ukrudsarter), og derfor har FFS også 2-4 ”egne” marker, som passes fra pløjningen i efteråret og frem til høst. Størstedelen af markerne fyldes ud med forsøg, men der bliver også nogle hektar ”almindelige” roer.

Tabel 1. Nøgletal for FFS 2019-2020

	2020 t.kr.	2019 t.kr.
Nettoomsætning	10.661	10.877
Forsøgsomkostninger	(6.383)	(6.361)
Bruttoresultat	4.275	4.516
Administrations- og distributionsomkostninger	(1.336)	(1.230)
Andre driftsindtægter	1.345	1.062
Driftsresultat	4.284	4.348
Finansielle poster netto	1.199	3.491
Årets resultat	5.483	7.838

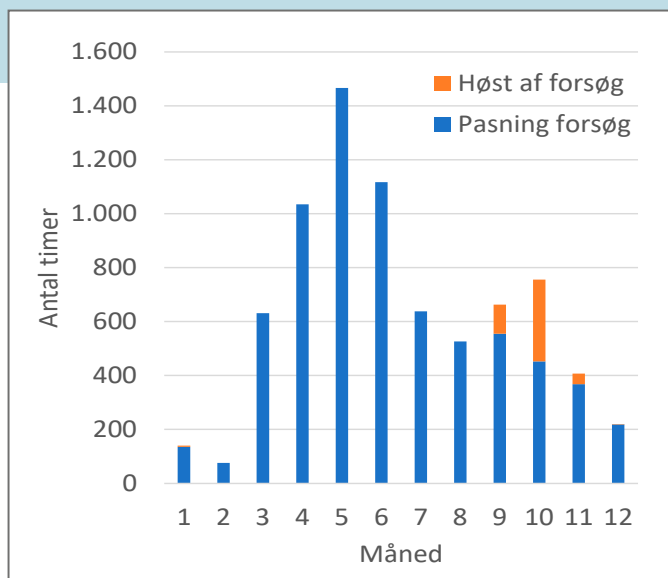
(Ovenstående er et uddrag af årsrapporten for Fondet for Forsøg med Sukkerroedyrkning for 2020. Den fulde årsrapport kan indhentes hos Erhvervsstyrelsen).

2020 var igen et travlt år og med stor variation i arbejdsopgaverne. Specielt i foråret var der mange timer med forsøgsarbejde, hvor maj-juni måned toppede med over 1.000 timer (figur 1). Blandt andet dukkede der ferskenbladlus op, som gav ekstra arbejde med afprøvninger af produkter og efterfølgende dokumentation af effekt.

To nye traktorer og 1 stk. Robotti

I 2020 blev de to Valtra'er fra henholdsvis 2004 og 2005 skiftet ud (foto 1). De gamle traktorer blev eftermonteret med GPS-udstyr i henholdsvis 2010 og 2011 og var begyndt at drille lidt udover, at traktorerne var blevet mere og mere vedligeholdelseskrævende. Det var derfor en tiltrængt udskiftning, som på mange måder har forbedret fleksibiliteten og mulighederne (f.eks. front-PTO på begge). Den ene af de nye traktorer er med frontlæsser og erstatter dermed kranvognen til læsning af forsøgssække.

Udover de to traktorer er FFS i januar 2021 blev ejer af en Robotti. Robotti er en programmerbar redskabsbærer, som i FFS' tilfælde har en arbejdsbredde på knap 3 meter (foto 2). Robotti skal indgå i en række projekter i de kommende år. I et af projekterne skal der dyrkes flere afgrøder skiftevis i samme mark i 3-6 meter brede bede. Projektet skal undersøge muligheder og begrænsninger ved en sådan dyrk-



Figur 1. Fordeling af forsøgsarbejde i 2020. Der var igen ekstra travlhed i april, maj og juni.

ningsform i de kommende fire år (<https://icrdfs.dk/en/research/danish-research/organic-rdd-5/stripcrop/>). Netop til denne dyrkningsform er det oplagt at bruge en robot med mindre arbejdsbredde. I et andet projekt undersøges, om pakningsskader kan reduceres ved at bruge Robotti. Til den lejlighed har vi modificeret en såbedsharve, da det netop er ved tidlig færdsel i foråret, at der er risiko for pakningsskader. Endvidere er en ældre såmaskine blevet tilpasset og monteret med gødningsudstyr, og endelig er der indkøbt radrenser og sprøjte specielt til Robotti. ■



Foto 1. I 2020 var det tid til at udskifte de to gamle Valtra'er M120 til fordel for 2 stk. Case IH 145. De nye traktorer udmærker sig på mange måder og herunder de ekstra store hjul, som reducerer pakningsskader ved blandt andet såning og høst af parcellerne. På traktoren sidder en såkaldt sortsåmaskine. Det er en ombygget Stanhay, hvor det er muligt at skifte røefrø fra parcel til parcel.



Foto 2. Den 10. marts var vi en tur i marken for at få lidt erfaring med den nyanskaffede Robotti. Opgaverne programmeres hjemmefra, og her bruger vi nogle dages tørvejr til at afprøve en såbedsharve, som efter lidt ombygning netop passer i bredden. Det var absolut ikke tørt nok til at lave såbed men udmærket til at få noget erfaring med en helt anden måde at "køre" traktor på. I skrivende stund (18. marts) er der endnu ikke monteret bredere hjul samt sporløserne hvilket nok er en forudsætning for at begrænse spordannelser mellem bedene.

Vellykket 2020-kampagne for Nordzucker i Australien

Efter et forløb på 181 dage afsluttede Mackay Sugar Ltd den 10. december 2020 den første hele kampagne, siden Nordzucker overtog den australske virksomhed. Med et resultat på næsten 5,2 millioner tons sukkerrør forarbejdet, er der tale om et godt resultat, og det viser et klart potentiale i regionen. Det er første gang siden 2016, at man når over 5 millioner tons sukkerrør.

Cane Productivity Manager, Mackay Sugar, Markus Reiners (udsendt fra Nordzucker)

Oversat af Mathias Jürgensen, stud oecon agro

Nordzucker købte i 2019 70% af den australske sukkervirksomhed Mackay Sugar Ltd. Virksomheden producerer sukker fra sukkerrør på 3 sukkerfabrikker lokaliseret i delstaten Queensland på østkysten af Australien.

Artiklen fra Markus Reiners, Nordzucker omtaler resultatet af den første hele kampagne, som nu er tilendebragt, efter at Nordzucker overtog virksomheden.

Artiklen er oversat og tilrettet her til Sukkerroenyt.

Fabrikken i Marian om natten. Til højre på billedet ses to transportbånd, der transporterer sukkerrør ind i anlægget, og til venstre et transportbånd, der bringer sukker ind i siloen.

Ujævn start pga. regn

Årets "Crush", som kampagnen kaldes i Australien, kom lidt ujævnt fra start tilbage i juni 2020 pga. regn. Nedbøren kom nemlig i første uge af juni, hvor høsten ellers var planlagt til at begynde. Det medførte, at høstmaskinerne ikke kunne komme i marken som planlagt.

Den 12. juni startede man på fabrikkerne i Marian og Racecourse, og den 14. juni startede man også i Farleigh. En uge senere blev høstarbejdet igen afbrudt af regn, og man måtte derfor lukke Racecourse ned i 5 dage. Heldigvis var nedbøren regionalt begrænset, og forsyningen af sukkerrør var derfor stadig tilstrækkelig til at holde de to andre fabrikker kørende. I modsætning til sukkerroer kan sukkerrør ikke lagres og skal derfor hurtigst muligt transporteres til fabrikken efter de er høstet og herefter oparbejdes til sukker med det samme. Der er derfor ingen "buffer" i hverken markkanten eller på fabrikken. I modsætning til Danmark er det tropiske vejr i Mackay-regionen meget skiftende og ekstremt vanskeligt at forudsige. På trods af gode vejrudsigter kan der komme uforudsete lokale regnbyger på 100 mm eller mere.

Høstgrupper organiseret af dyrkerne

I Mackay-regionen høstes sukkerrørene af 155 forskellige høstgrupper i takt med, at fabrikkerne forarbejder rørene. Grupperne følger et forudbestemt 8 dage høstskema. Her har en typisk gruppe et 4/8-skema, hvilket indebærer 4 arbejdsdage med høst efterfulgt af 4 fridage. I høstgrupperne organiserer dyrkerne selv forløbet og bestemmer, hvilken dyrker der skal høstes ved på hvilken høstdag.

Levering med togvogne til fabrikken

På baggrund af rækkefølgen og det pågældende areal leverer Mackay Sugar et passende antal togvogne, som stilles på såkaldte sidespor langs marken. Der leveres som regel 2-3



150 mm regn i november satte en stopper for høst og fabrikker i 2 dage.

gange om dagen. Høstgrupperne fylder vognene og udfylder en følgeseddel, som bringes med til fabrikken, når lokomotivet afhenter vognene. Samtlige vogne har et individuelt nummer og er udstyret med en chip, hvorved vognene kan identificeres ved vejningen på fabrikken og sammenholdes med følgesedlen. Områder, der ikke ligger indenfor jernbanenettet, betjenes med lastbil. Det sker ved, at tre togvogne sættes på lastbilens trailer, hvorefter lastbilens trailer transporterer dem til et såkaldt "Road Dump". Her stilles togvognene, hvorefter de fyldes. Dernæst sættes de tilbage på lastbilens trailer og køres retur til sidesporet for videre transport med toget til fabrikken. Togvognene er de eneste, der kan tippes af på fabrikkens anlæg, og direkte levering af sukkerrør med lastbil til fabrikken er derfor ikke en mulighed – som vi ellers kender fra vores sukkerroer og fabrikker. Ca. 10 % af sukkerrørmængden transporteres først med lastbil, inden togvognene sættes tilbage på skinnerne.

Mackay Sugar Logistik sikrer lige vilkår for grupperne

Under kampagnen sørger Mackay Sugar Logistik for, at alle gruppernes høstforløb er så ens som muligt. Logistik er meget vigtigt, idet alle tre anlæg skal have en tilstrækkelig forsyning af sukkerrør under hele forløbet frem til afslutningen af



Over 100.000 tons bagasse til elproduktion opbevares ved fabrikken i Racecourse.



Et lokomotiv i 40-tonns-klassen ved et såkaldt sidespor, hvor togvogne læsses fra lastbiler over på skinnerne.



Et tog med tomme vogne på vej til marken.

kampagnen. Ligeledes skal logistikken sikre, at alle dyrkere er lige stillet og lige påvirket i tilfælde af en tidlig regntid.

Stort udsving i sukkerindholdet hen over kampagnen

Sammenlignet med sukkerroerne har sukkerrørene et større udsving i deres sukkerindhold. I starten af kampagnen havde rørene et CCS-indhold på 11 %, hvorefter sukkerindholdet steg indtil midten af oktober. Her var højdepunktet på 16,1 % CCS. Herefter faldt sukkerindholdet igen og var ved slutningen af kampagnen på 13 %. De højeste CCS-værdier for individuelle leverancer i 2020 var over 18 % CCS.

CCS står for "Commercial Cane Sugar" og angiver det teoretisk udnyttelige sukker i sukkerrøret. Beregningen af CCS inkluderer også polysukker. CCS er ca. 2 procentpoint lavere end polindholdet.

Udbytte afhænger af muligheden for kunstvanding

Dyrkningsområdet for de tre Mackay Sugar fabrikker er opdelt i såkaldte produktivitetssoner. Disse klassificeres på samme måde som Nordzuckers naturområder i Tyskland og kortlægger zoner med sammenlignelige produktionsbetingelser.

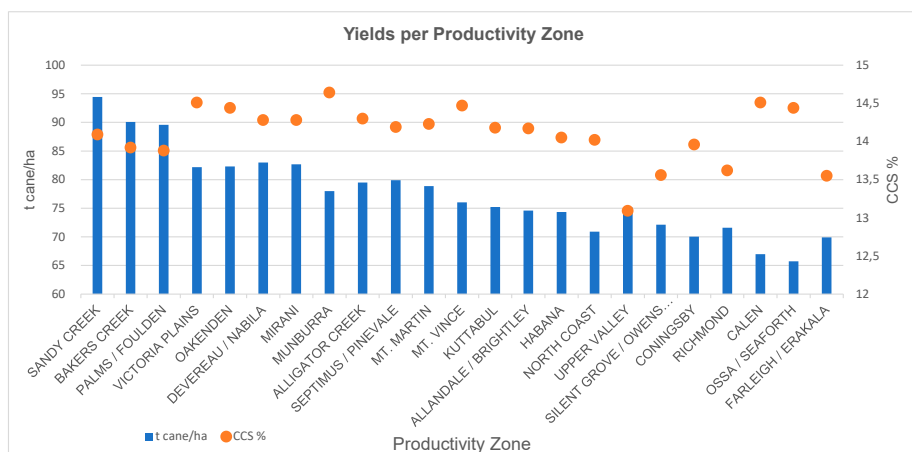
Udbyttet af sukkerrør afhænger i høj grad af muligheden for kunstvanding. Mens det typisk er muligt at producere næsten 95 tons rør pr. hektar i intensive vandingsregioner med gode kunstvandingsteknologier, har regionerne udenfor kunstvandingsområderne et udbytte på lidt mere end 65 tons pr. hektar. Udbyttevariationen er naturligvis også signifikant højere på landbrug uden kunstvanding. Dyrkeren med det højeste udbytte i perioden havde et gennemsnitligt udbytte på 120 tons sukkerrør pr. hektar fordelt

på flere bedrifter. Dette er især bemærkelsesværdigt, idet sukkerrør er en relativ permanent afgrøde, hvor sukkerrørsudbyttet falder kraftigt i takt med at afgrøden bliver ældre. Arealer med sukkerrør omlægges typisk efter 6-8 år.

Afslutning

Kampagnen 2020 gik generelt godt, og alle marker blev høstet og alle sukkerrør forarbejdet til sukker. I løbet af markedsføringsperioden havde dyrkerne to gode muligheder for at prisfastsætte deres sukker, hvilket de også udnyttede. I modsætning til Danmark og Europa generelt har dyrkere i Australien mulighed for selv at markedsføre deres sukker, på samme måde som landmænd i Danmark markedsfører hvede. Sukkeret opbevares i store lagre på havnen, da størstedelen af det producerede råsuksker eksporteres til Asien.

Om Mackay Sugar kan siges, at fabrikkerne gennem deres teknologiske optimeringer fremadrettet vil sætte det nuværende system med jernbanetransport af sukkerrørene under pres. Det vil således være et investeringsfokus for de næste år. Det er også positivt, at produktionen af bagasse er steget til et rekordniveau, hvilket har en positiv effekt på elproduktionen udenfor kampagnen (bagassen er den resterende del af sukkerrørene efter udtræk af sukkeret – benyttes til produktion af el). ■



Sukkerroefgiftsfonden

– særopslag for ansøgninger til projekter i 2022 vedr. styrket klimaindsats

Af Klaus Sørensen

Sukkerroefgiftsfonden har besluttet at etablere et særopslag målrettet klimaindsatser inden for sukkerroesektoren. Fonden vil søge disse medfinansieret i Promilleafgiftsfonden, som har etableret et særopslag for klima på hele landbrugsområdet. Derved kan relevante projekter på Sukkerroefgiftsfondens område opnå styrket finansiering og øget effektskabelse.

Der er ansøgningsfrist den 24. maj 2021.

Læs nærmere på sukkerroefgiftsfonden.dk for yderligere information og ansøgningsskema.

Sukkerroefgiftsfonden forventer senere at gennemføre den normale ansøgningsrunde med ansøgningsfrist i slutningen af august for øvrige projekter i 2022 – dette er ikke fastlagt endnu.

Sukkerroefgiftsfonden er en fond, som i lighed med en række øvrige afgiftsfonde indenfor landbrugs- og gartneriområdet er stiftet og yder tilskud til en række aktiviteter i henhold til bestemmelserne i den lov, som i daglig tale benævnes Landbrugsstøtteloven.

Sukkerroefgiftsfondens formål er at styrke udviklingen og dyrkningen af sukkerroer på bæredygtige vilkår i Danmark og herunder medvirke til at forbedre sukkerroedyrkernes økonomi ved dyrkning af sukkerroer, herunder både økologiske og konventionelle sukkerroer. Heri indgår fokus på at styrke og udvikle sukkerroedyrknings konkurrenceevne med henblik på en fremtidssikring af erhvervet, herunder med fokus på at udvikle dyrkningstekniske løsninger, der tager højde for fremtidige udfordringer og lovkrav.

Nyttevirkningen af tilskud fra fonden skal tilfalde danske sukkerroedyrkere, og bevillinger gives til projekter, der bidrager positivt til udvikling af sukkerroedyrkingen.

Sukkerroefgiftsfonden prioriterer indenfor Landbrugsstøttelovens ramme at yde tilskud til hovedformålene:

- Forskning og forsøg
- Rådgivning

KUHN CULTIMER L 500 R

Kraftig 5 m dybdeharve

Ønsker du at opblende stubrester, etablere falsk såbed, evt. med efterafgrøder, eller vil du dybdelesne ned til 35 cm - **så er harven her.**

Den kan anvendes på mange traktorer, da tænderne kan slås op, så der kun arbejdes med hver anden tand eller med en mindre bredde. Harven kan tilpasses dit trækkræftbehov.



- 3 buller, 70 cm afstand
- 85 cm frihøjde
- Nye tænder – op til 800 kg udløsertryk
- Tandfrigang 30 cm vertikalt, 15 cm horisontalt
- Overfladen efterlades jævn pga. fleksible jævnerblade
- Stort udvalg i spidser og skær, samt andet ekstraudstyr, f.eks. hjul, så den kan arbejde uden valse.

KAMPAGNE

KUHN Cultimer L 500 R med T-ringsvalse.
Normalpris kr. 314.500,-

kr. 275.000,- Spar 39.500,-

Priser er ekskl. moms og montering.

Vil du vide mere?

Christian Korsholm tlf. 76 40 86 66

Christian Kyhn Lorenzen, tlf. 76 40 86 68



*) Billedet kan være vist med ekstraudstyr



Be strong, be KUHN



*Steffan Mikkelsen,
Boderupgaard på Falster*



I starten af marts så det ud til, at foråret sikkert var på vej. Vi var i fuld gang med at gøde græsfrø, raps, vinterbyg, hvede og roejorden. Jorden var endda blevet hvidtør, så det støvede efter dækkene fra traktoren. Alligevel blev foråret skudt til hjørne efter 50 mm vand over 3 dage på Boderup. På Sydfalster kunne jeg dog ”nøjes” med 35 mm.



Såning af de første 4 ha vårbyg den 9. marts 2021.

Insektregistrering i marken og ny sø til dyrelivet

Inden regnen kom, nåede vi at gøde afgrøderne færdige samt fældharve ca. 70 ha på Sydfalster forud for roer. Jorden, der blev fældharvet, er stiv lerjord, som efter pløjningen i efteråret stod lidt for meget åbent. Det var derfor en god idé at trække toppen af, inden regnen kom, for at skabe ens fugtighed, når roerne skal etableres.

Vi fik også tyvstartet såningen af vårbyg en smule. Ud af de 92 ha jord, jeg fik erhvervet i 2020, var der små 4 ha gammel brakjord, som skulle pløjes op. Jorden er meget sandet, så det var ikke noget problem at få sået den til. Tanken med jorden er, at der på længere sigt skal plantes poppel til energi, og inden da skal jorden dyrkes et par år for at gøre den nogenlunde ukrudtsfri inden plantning. Popleerne skal så stå i ca. 20

år, før de flises.

På samme areal er der i det ene hjørne af marken gravet en ny sø for at give lidt plads til dyrelivet. Det vil på længere sigt, sammen med plantningen af poppel, give en fin biotop. Der er søgt tilskud til søen igennem jagttegsmidlerne.

Registrering af insekter i marken

I sommeren 2020 blev jeg kontaktet af firmaet ”FaunaPhotonics”, som havde udarbejdet sensorer, der skulle kunne registrere de forskellige insekter i marken. Både dem der gør skade, og dem der gør nytte. Først var jeg lidt tilbageholdende, men efter at have læst deres informationsbrev blev jeg motiveret til at arbejde videre med at teste deres sensorer. Som landmænd må vi konstatere, at vi skal



Nygravet sø skal give plads til dyreliv.

nedjustere vores forbrug af planteværns- midler så meget som muligt. At sprøjte, bare fordi naboen gør det, duer ikke!

I efteråret fik jeg derfor leveret firmaets sensor, som skulle afprøves i en raps- mark, hvor rapsjordlopper er den største trussel mod de små rapsplanter. Efter at have installeret appen på mobilen var det nemt at følge forløbet i marken. Da antallet af rapsjordlopper steg til et højt antal, kørte jeg ud og sprøjtede rapsen. Bagefter kunne jeg følge, hvordan popu- lationen af rapsjordlopper styrtdykkede. Til foråret 2021 skal jeg teste endnu 2 stk. af deres sensorer. Den ene sidder stadig i rapsmarken, hvor den nu skal registrere antallet af glimmerkøller. Jeg håber, ligesom i de andre år, at vi bliver forskånet for at bekæmpe glimmerkøller i raps, da skadetærsklen er rimelig høj. Den anden sensor skal placeres i min olieræddike. Her er det helt sikkert, at glimmerkøller bliver et problem, da temperaturen på knopstadiet generelt er høj, og antallet af glimmerkøller plejer at være overvældende. Her er timin- gen virkelig guld værd, da man ellers kommer til at sprøjte 2 gange. Sidste år kunne jeg allerede visuelt se, at glim- merkøllerne havde taget godt fat i ca. 5 ha olieræddike, da der knap nok var nogen blomster at se.

Til sommeren 2021 kan sensoren også benyttes til at registrere flyvende bedelus i roer.

”Jomfruskoven” med gammelt rettersted

Der er ca. 15 ha skov til Boderupgaard, fordelt på 2 stykker med hhv. 5 ha og 10 ha.

I den lille skov på 5 ha, som også er kaldet ”jomfruskoven”, ligger Ønslev rettersted, hvor man i tidernes morgen henrettede folk. Den sidste henrettelse foregik i 1846, hvor Maren Bækmand fra Sortsø blev henrettet ved halshug- ning. Hun havde, sammen med gårdens karl, som hun havde et forhold til, slået sin mand, Niels Pedersen Bækmand



Sensor fra ”FaunaPhotonics” til registrering af insekter i marken.

Med appen på mobilen var det nemt at følge udviklingen i insekter i marken før og efter sprøjtningen – markeret med cirklen. Her jordlopper i rapsen sidste efterår.



Det gamle rettersted i ”Jomfruskoven” som sidst var i brug i 1846.

ihjel. Det siges, at ligene blev enten begravet på galgebakken eller smidt i et nærliggende mosehul i skoven.

Jeg var lidt i arkiverne og kunne finde en gammel artikel fra Folketidende anno 1950, hvor man interviewede den daværende ejer af gården H.P. Larsen, da han fyldte 80 år.

H.P. Larsen berettede, at der i hans skøde på Boderupgaard stod, at myndighederne kunne kræve galgebakken åbnet igen i tilfælde af, at det skulle blive nødvendigt. Heldigvis står der ikke noget om det i mit skøde...

I skoven har jeg for nylig fældet 0,6 ha bøgeskov, som skal give plads til en nyplantning med flere forskellige løv- og nåletræer samt buske. Desværre når vi ikke at plante nyt før i 2022. Derfor er planen indtil da at tilså arealet med forskellige blomstrende planter til glæde for insekterne.

Første sprøjtninger

I skrivende stund, den 22. marts, er vi påbegyndt at sprøjte mod ukrudt i engrapgræs og 1. års frøgræsmarker. De første hvedemarker er sprøjtet mod græsukrudt samt manganmangel. Olieræddike er læsset og leveret. Lige



I skoven er der for nylig fældet 0,6 ha bøgeskov, som skal give plads til en nyplantning med flere forskellige løv- og nåletræer samt buske i 2022. Indtil da er det planen at tilså arealet med forskellige blomstrende planter til glæde for insekterne.

nu ligner det et rekordudbytte i forhold til tidligere år.

Ligeledes har vi påbegyndt at rejse det nye drivhus, som kom hjem i juni 2020. Min kone mente, det havde ligget længe nok...

Hvis ikke der loves noget nedbør for den indeværende uge, påbegynder vi så småt roesåningen på Boderup. Jorden her er en JB5, som altid bliver tidligt tjenlig. Med ønsket om et dejligt forår takker jeg af for denne gang. ■



Der er god hjælp fra sønnerne med det nye drivhus.



Der gøres klar til opsætning af det nye drivhus.

Foreningssekretæren, der har bevaret roen og overblikket i 25 år!

Klaus Sørensen, foreningssekretær i DKS, kan den 1. maj 2021 fejre sit 25 års jubilæum i DKS. Klaus har igennem alle årene været og er fortsat den gennemgående figur i foreningen. Fra sit kontor på Axelborg samler han trådene og med sin store viden og skarpe hukommelse har han bidraget positivt i mange forhandlingssituationer. Han har med sit rolige overblik leveret en kæmpe indsats for foreningen og dennes medlemmer.

Klaus er også meget aktiv i det internationale arbejde, hvor han deltag er med sin viden og åbenhed i arbejdet i Verdensorganisationen for rør- og roedyrkere. I CIBE har Klaus med sin gode indsigt i Markedsordningen for Sukker skabt et overblik over de mange ændringer, der har været i årenes løb. Desuden fungerer Klaus som revisor i CIBE.



Stort tillykke med jubilæet. Vi glæder os til at fejre dig på et senere tidspunkt i år.

Jørn Dalby

Troels Frandsen

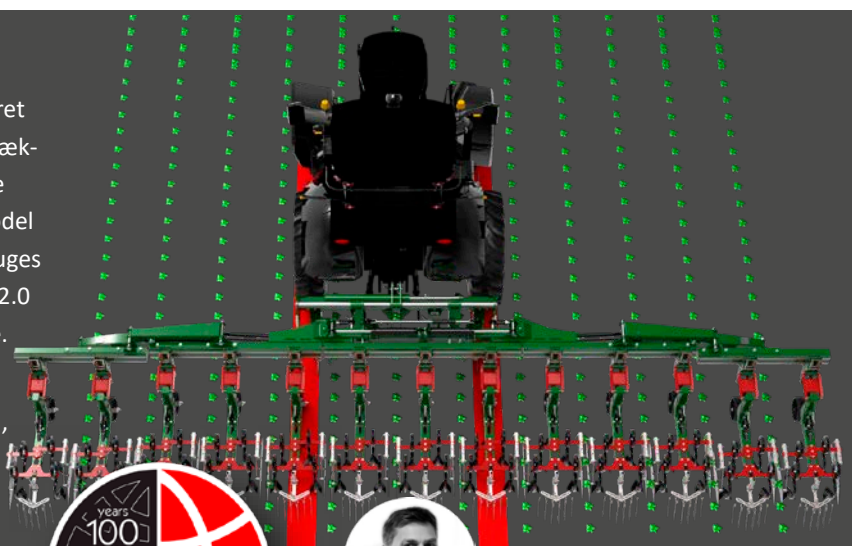
Thyregod løfter rensning til nye højder!



NY TRV 2.0 HD

Nyheden, TRV 2.0 HD, er udstyret med et avanceret og integreret sideskift så du nu kan køre over 3 rækker. TRV 2.0 HD er en opdateret og 43 % stærkere version af den velkendte TRV-renser. Den nye model produceres i en 9 meter version som også kan bruges som 6 meter maskine. Desuden har lejerne i TRV 2.0 HD's stabilisator-skiver fået 70% større bæreevne.

TRV 2.0 HD kan udbygges med tilbehør som udsåningsudstyr, 3D rækkestyring (1/2 kameraer), mekanisk sidestyrt, hydrauliske støttehjul, el/hydraulisk sektionssløft, båndsprøjte og meget mere!



Torben Hehr
22103735
th@thyregod.com



Claus Jensen
22103739
chj@thyregod.com

Thyregod A/S · Borgergade 46 · DK-7323 Give · +45 75 73 40 99 · thyregod@thyregod.com · www.thyregod.com



Plan om opstart af ny andelssukkerfabrik i Belgien er skrinlagt

I Belgien har man i nogle år arbejdet med en plan om at bygge en ny andels-ejet sukkerfabrik.

I december 2020 forelå der tilsagn fra 1.400 belgiske og franske landmænd til at starte et andelselskab med 58 millioner Euro og en leverance på 1,6 millioner tons sukkerroer. Det ville koste 230 millioner Euro at gennemføre et sådant projekt, og man var så langt, så det var der en reel mulighed at føre det ud i livet. Men på grund af de svage sukkerpriser siden afslutningen af EU's sukkerkvoter i 2017 og en overproduk-

tion af sukker i Europa er forsøget nu skrinlagt.

Udvinning af Betain fra sukkerroer i Østrig

På sukkerfabrikken Agrana i Østrig har man startet et nyt projekt med at udvinde Betain af sukkerroer. Det er en investering på 40 millioner euro, og der skal produceres 8.500 tons om året.

Betain er et multifunktionelt næringsstof som aminosyre og vitaminer. Betain kan bruges indenfor kosmetik og levnedsmiddelsektoren. Det kan styrke vand-

balancen i mennesker og dyr og derved undgå dehydrering.

Betain har i mange år været brugt i svinefoder, men det er også virksomt på planter, hvor det sprøjtes ud. Det bliver hurtigt optaget på bladene og er medvirkende til at modvirke stres som følger af hede, kulde og ikke mindst tørke, så planten behøver mindre vand.

Kampagnerapporter fra USA

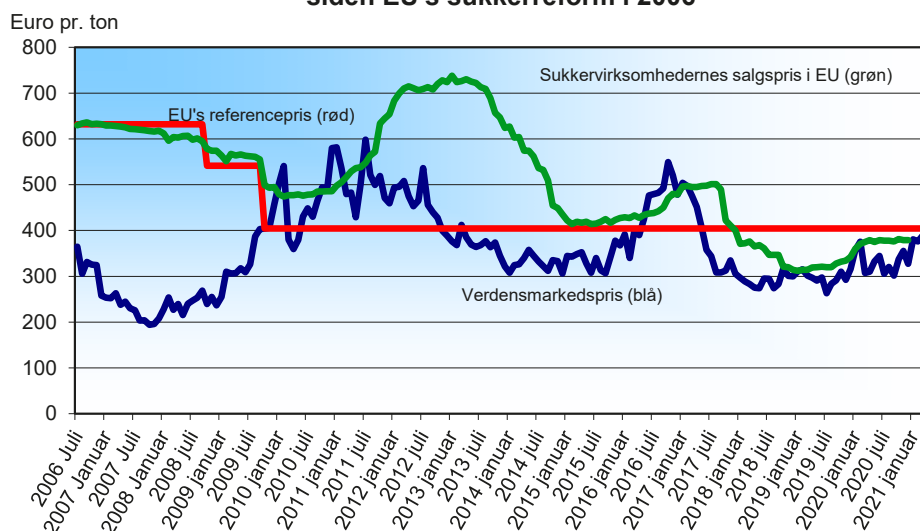
I USA er kampagnerne afsluttet, og i SUGARBEET GROWER er der beretninger om forløbet i de forskellige stater – her er nogle eksempler fra beretningerne:

I Michigan Sugar Company er der dyrket 32.400 ha og leveret 4,6 mio. tons sukkerroer. Høsten startede i midten af august og sluttede 16. oktober, som er normalt af hensyn til tidlig og vedvarende frost fra det tidspunkt på året. Udbyttet blev 71 tons/ha med en sukkerprocent på 18,4.

Wyoming Sugar Company havde kun 4.800 ha med sukkerroer, men man endte med et godt resultat med 80 tons/ha og en sukkerprocent på 19,62. Gad vide om de bruger samme apparatur, som vi gør i Danmark, med de høje sukkerprocenter!

Minn-Dag i Minnesota er en af de stater med det største areal. Der blev dyrket 42.000 ha med roer med et samlet udbytte på 2,5 mio. tons roer. Her endte sukkerprocenten dog lavere end i de andre områder med 16,88. Desuden oplyser de om en jordprocent på kun 1,92 %, og udbyttet blev på 60 tons/ha, svarende til ca. 10 tons sukker/ha. ■

Verdensmarkedsprisen og EU's priser på hvidtsukker siden EU's sukkerreform i 2006



Verdensmarkedsprisen på sukker er steget og er nu på niveau med sukkerprisen i EU, der har ligget meget stabilt omkring 380 Euro pr. ton det seneste år.

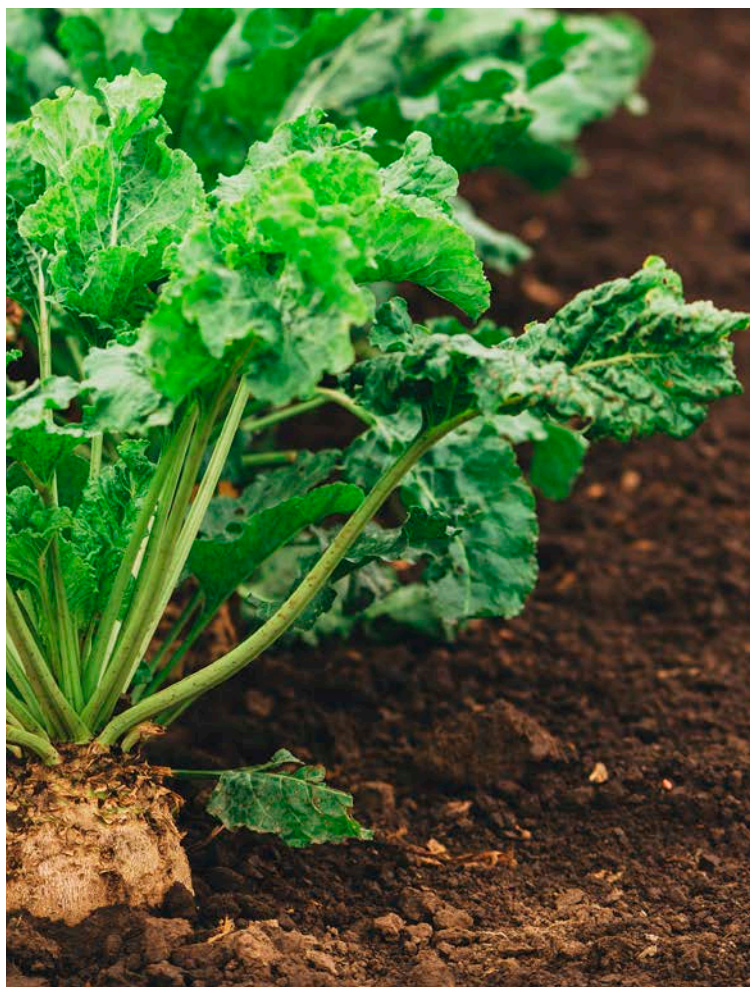
EU har de sidste år oplevet en reduktion i produktionen som følge af dårligere priser samt i 2020 ikke mindst pga. store udbyttetab i Frankrig som følge af virusgulsot. Iflg. den seneste oversigt forventer EU-Kommissionen et markant fald i lageret af sukker i EU forud for den kommende kampagne. Dette kunne pege på en prisstigning, hvilket dog (endnu) ikke kan aflæses i markedsprisen. Der er bl.a. en usikkerhed i opgørelsen fra Kommissionen på især forbruget af sukker i EU, både til fødevarer og ethanol-produktionen. Det er derfor for tidligt at sige, om sukkerprisen vil rykke sig fra det nuværende lave niveau et stykke under EU's referencpris.

Næsthøjeste udbytte i roerne i 2020

2020 kampagnen resulterede i det næsthøjeste udbytte i roerne i Danmark med et gns. på 13,8 tons polsukker pr. ha – kun overgået af 2014. Sukkerprocenten endte omkring gns. med 17,9 %, mens rodudbyttet på 76,0 tons pr. ha er omkring 5 tons højere end gennemsnittet. Arealet var tilbage på normalt niveau med 33.475 ha. Antallet af dyrkere er faldet lidt i takt med strukturudviklingen – dvs. samme udvikling som tidligere år. I gns. er arealet dermed nu på 41,5 ha sukkerroer pr. dyrker. Renheden af roerne endte på imponerende 91,2 %.

RESULTAT AF KAMPAGNEN 2020, DANMARK

Areal	33.475 ha
Dyrkere	807 stk.
Areal pr. dyrker	41,5 ha
Leverede rene roer	2.545.267 tons
Leveret polsukker	455.724 tons
Produceret hvidtsukker	422.799 tons
Sukkerindhold	17,9 %
Renhed	91,2 %
Rodudbytte pr. ha	76,0 tons
Polsukker pr. ha	13,8 tons



SALG & RÅDGIVNING



Uffe Jensen
+45 4028 1374
uj@grimme.dk

GRIMME Maxtron 620



Årg. 2009 - Ha: 6250

GRIMME Maxtron 620 II



Årg. 2014 - Ha: 2814

GRIMME Rexor 620



Årg. 2018 - Ha: 995



GRIMME
www.grimme.dk

Find os på
Facebook

DO IT – AND DO IT RIGHT!

GRIMME Skandinavien • Chr. Hyllebergs Vej 9-11 • 8840 Rødkærbro • 8665 8499 • grimme@grimme.dk

REGNSKAB OG BUDGET

Danske Sukkerroedrykere

	Regnskab 2018	Regnskab 2019	Budget 2020 16. januar 2020	Regnskab 2020	Budget 2021 15. januar 2021
Roemængde	2,45 mio. tons	2,11 mio. tons	2,33 mio. tons	2,33 mio. tons	2,50 mio. tons
Kontingent pr. ton roer	50 øre	50 øre	50 øre	50 øre	40 øre
Medlemmer					750 stk.
Basiskontingent pr. medlem					1.250 kr
INDTÆGTER					
Opkrævning til Danske Sukkerroedrykere, pr. ton roer	1.227.313	1.052.475	1.165.000	1.158.741	1.000.000
Opkrævning til Danske Sukkerroedrykere, basiskontingent					937.500
Opkrævning til Fondet for Forsøg med Sukkerroedrykning (FFS)/NBR	540.017	442.038	882.000	883.457	125.000
Videresendt til Fondet for Forsøg med Sukkerroedrykning (FFS) / NBR	-540.017	-442.038	-882.000	-883.457	-125.000
Opkrævning til FFS, pr. ton roer	22 øre	21 øre	38 øre	38 øre	5 øre
Øvrigt bidrag til FFS, betales via FFS-formue					500.000 kr
I ALT INDTÆGTER	1.227.313	1.052.475	1.165.000	1.158.741	1.937.500
UDGIFTER					
Kontingenter					
Medlemskontingent, Landbrug & Fødevarer	220.000	220.000	150.000	150.000	150.000
- do -, CIBE	166.827	167.375	167.000	166.922	167.000
- do -, WABCG	12.704	12.263	11.700	11.616	7.700
I alt kontingenter	399.531	399.638	328.700	328.538	324.700
Mødeudgifter og repræsentation					
Repræsentation og møder i Danmark	577.766	579.453	525.000	584.967	575.000
Medlemsmøder	0	9.864	25.000	0	25.000
Generalforsamling/Årsmøde	141.747	130.651	125.000	147.384	130.000
CIBE-møder	47.811	151.410	100.000	1.252	50.000
Rådgivende udvalgsmøder	437	6.231	5.000	0	1.000
CIBE-kongres	53.727	0	0	0	0
WABCG-møder	29.315	40.596	30.000	0	20.000
Andre møder i udlandet	15.198	14.419	20.000	0	10.000
I alt mødeudgifter og repræsentation	866.001	932.625	830.000	733.603	811.000
Honorar til forretningsudvalg m.fl.	730.000	730.000	730.000	701.320	655.000
Øvrige aktiviteter					
Bremsetest	1.856	2.248	2.000	2.760	2.000
Færdselsgruppen	8.786	9.330	5.000	0	5.000
I alt øvrige aktiviteter	10.642	11.578	7.000	2.760	7.000
Sekretariatsudgifter m.v.					
Sekretariatsgodtgørelse til Landbrug & Fødevarer	731.218	731.218	749.499	749.500	749.500
Administration af Sukkerroefgiftsfond	60.000	60.000	61.500	61.500	61.500
Juridisk bistand	5.000	13.250	50.000	8.500	20.000
Konsulent-bistand	21.533	0	10.000	19.000	15.000
Revision	17.000	17.500	17.500	17.900	18.000
Revision, produktionsafgift Sukkerroefgiftsfonden	8.700	0	9.000	9.500	9.500
Kurser	0	0	20.000	0	10.000
Kontorartikler og tryksager	6.935	2.357	15.000	1.863	10.000
Tidsskrifter, hjemmeside og lign.	21.003	27.597	20.000	7.249	10.000
Telefon-, fax, IT, porto og annoncer	16.146	15.633	20.000	19.474	15.000
Andre udgifter	3.515	2.096	10.000	2.714	10.000
I alt sekretariatsudgifter m.v.	891.049	869.652	982.499	897.199	928.500
Sukkerroe-Nyt					
Annonceindtægter (indtægt)	-296.510	-228.430	-200.000	-233.750	-220.000
Trykning og DTP-arbejde	99.047	67.711	80.000	71.352	75.000
Porto	58.479	70.717	65.000	80.343	75.000
Udgift til redaktion	182.805	182.805	187.375	187.375	187.375
Øvrige	5.939	4.294	20.000	7.277	20.000
I alt Sukkerroe-Nyt	49.760	97.096	152.375	112.597	137.375
I ALT UDGIFTER	2.946.983	3.040.589	3.030.574	2.776.017	2.863.575
INDTÆGTER - UDGIFTER	-1.719.670	-1.988.114	-1.865.574	-1.617.276	-926.075
FINANSIERINGSPOSTER					
Renter af bankkonti (netto)	-8.179	-5.466	-5.000	-8.436	-8.000
Renter af obligationer	0	0	0	0	0
Kursregulering realiseret	0	0	0	0	0
Kursregulering urealiseret	-1.944.462	2.066.234		-683.011	
Udbytte af investeringsforening	962.307	755.184	760.000	1.016.228	400.000
Gebyr, kortage m.m.	-49.665				
I ALT	-1.040.000	2.815.952	755.000	324.781	392.000
Skat af årets resultat	0	91.812	50.000	0	50.000
RESULTAT	-2.759.669	736.026	-1.160.574	-1.292.495	-584.074

BALANCE

Danske Sukkerroedyrkere

	2018	2019	2020
AKTIVER:			
Bankbeholdning	2.453.721	1.376.977	799.699
Tilgodehavender	171.471	71.250	113.563
Tilgodehavende udbytteskat	180.938	136.156	144.470
Værdipapirer til kursværdi	16.902.640	18.968.874	18.285.863
AKTIVER I ALT	19.708.770	20.553.257	19.343.594
PASSIVER:			
Egenkapital ultimo, basis	14.505.081	14.505.081	14.505.081
Investeringsbeløb fra Danisco A/S, primo	6.928.018	4.168.349	4.904.375
Årets resultat	-2.759.669	736.026	-1.292.495
Investeringsbeløb fra Danisco A/S, ultimo	4.168.349	4.904.375	3.611.880
EGENKAPITAL I ALT	18.673.430	19.409.456	18.116.961
GÆLD			
Skyldige omkostninger	34.964	41.639	56.450
Skyldig moms	0	160.768	370.601
Skyldig skat	0	91.812	0
Nakskov Sukkerroedyrkerforening	1.000.377	849.582	799.582
GÆLD I ALT	1.035.341	1.143.802	1.226.633
PASSIVER I ALT	19.708.770	20.553.257	19.343.594

Årsrapporten er godkendt af bestyrelse og revisor, men den er endnu ikke forelagt på generalforsamlingen - som følge af udsættelsen af denne pga. Corona-situationen.

Regnskab 2020

INDTÆGTERNE for Danske Sukkerroedyrkere (DKS) består af kontingent fra medlemmerne samt forrentning af indestående i bank og investeringsforening. Kontingentet opkræves med en sats pr. ton rene roer. Der opkræves endvidere et bidrag til Fondet for Forsøg med Sukkerroedyrkning (FFS), som videresendes dertil. Dette beløb udgør en andel af bidraget fra de danske roedyrkere.

Under **UDGIFTER** og **Mødeudgifter og repræsentation** indeholder "Repræsentation og møder i Danmark" alle udgifter til møder i bestyrelse, forretningsudvalg m.v. samt møder med eksterne parter. Der er "CIBE-kongres" hver 3. år, og i de mellemliggende år er der flere udvalgsmøder i medlemslandene og dermed en øget udgift til

"CIBE-møder". "Andre møder i udlandet" er møder, som ikke er relateret til CIBE og WABCG. I 2020 har der som følge af Corona-situationen ikke været fysiske møder i udlandet og dermed ikke udgifter hertil.

Under **Honorar til Forretningsudvalg** indgår honorar til forretningsudvalg og fabriksudvalg.

Under **Sekretariatsudgifter** udgør "Sekretariatsgodtgørelse til Landbrug & Fødevarer" DKS's vederlag for at få udført sit sekretariatsarbejde i Landbrug & Fødevarer. Sekretariatsgodtgørelsen er regnskabsmæssigt opdelt i to dele med 80 % (749.500 kr) under sekretariatsudgifter og 20 % (187.375 kr) under "Sukkerroenyt". "Administration af Sukkerroeaftgiftsfond" udgør DKS's vederlag for administration af Sukkerroeaftgiftsfonden, som iflg. loven ikke må finansieres via de opkrævede produktionsafgifter.

Sukkerroenyt viser resultatet af bladets drift, hvor udgiften inkl. de 187.375 kr til redaktion er 112.597 kr.

Under **Finansieringsposter** indgår renter af bank (netto negativ rente) og udbytte af investeringsforening. Endvidere indgår både realiserede og

urealiserede kursreguleringer på værdipapirerne. Resultatet i 2020 er påvirket af et urealiseret kurstab på 683.011 kr, som dog delvist modsvares af et større udbytte end forventet. Udbyttet er i alt 1.016.228 kr.

RESULTATET udviser et underskud på 1.292.495 kr, hvilket er en smule dårligere end budgetteret. Det urealiserede kurstab opvejes dog næsten af det højere udbytte og besparelser på hovedsageligt møder i udlandet.

Budget 2021

I budgettet for 2021 er posterne generelt på samme niveau som i budgettet for 2020, dog med nogle væsentlige ændringer på indtægtssiden.

Under **INDTÆGTER** budgetteres ud fra en omlægning af kontingentet, som nu opdeles på et basiskontingent pr. medlem på 1.250 kr samt en opkrævning på 0,40 kr pr. ton roer (opkræves på 2020-kampagnens roemængde). Samlet øges kontingentopkrævningen til DKS herved med lidt under 700.000 kr, hvorved det budgetterede årlige underskud reduceres.

Modsat reduceres opkrævningen fra dyrkerne til FFS, idet det er aftalt årligt at bruge op til 500.000 kr hvert år af formuen/formueafkastet i FFS.

Den nye kontingentmodel er nærmere beskrevet i sidste nummer af Sukkerroenyt, nr. 1-2021.

Under **Finansieringsposter** budgetteres med et udbytte på 400.000 kr, hvilket er mindre end i 2020 som følge af udviklingen på finansmarkedet og Corona-situationen.

RESULTATET budgetteres herved til et underskud på 584.074 kr, som tages fra "Investeringsbeløbet fra Danisco A/S".

MariboHilleshög

- din lokale partner i sukkerroer

DANSK TOPSORT



* NBR NT-forsøg 2020



Dansk nematode TOPSORT

TWIX RZ/NT

- Meget højt økonomisk udbytte i NT-forsøg (+ **998 kr. pr. ha***)
- Højt sukkerudbytte i NT-forsøg (**fht. 104***)
- Højeste sukkerprocent i NT-forsøg = **stort sukkertillæg**
- Højeste renhed af alle NT-sorter = **stort renhedstillæg**
- Godt bladfæste - **nem at høste**

Gå ind på
maribobeetshop.dk

Du kan også kontakte Ole Lauridsen på mobil 2211 2221. Eller din frøavlskonsulent, hvis du er frøavler til DLF.



MARIBO®
your partner in sugar beet...

MariboHilleshög · Højbygårdvej 31 · DK-4960 Holeby
Ole Lauridsen tlf. 2211 2221 · ole.lauridsen@mariboseed.com



POST

PP

DANMARK

Magasinpost - SMP
ID-nr. 46584

Al henvendelse til: Danske Sukkerroedykere, Axeltorv, Axeltorv 3, 1., 1609 København V.
Ændringer vedr. abonnementet ring venligst 33394009