



SUKKERROE- NYT

Danske Sukkerroedyrkere orienterer



- 3** Flot finaleresultat efter en lang kampagne
- 4** Aktuelt i sortsafprøvningen
- 6** Resultater fra forsøg med økologiske sukkerroer 2017-2021
- 12** Agersnegle og tusindben kan give plantebortfald
- 14** Ukruet i forsøg 2021
- 18** Dalmose Vognmandsforretning overtager fra kampagnen 2022 roetransporten på Sydsjælland og Møn
- 21** Fordeling af kontrakter i 2022
- 22** Dyrkeren skriver: Christian Petersen, Store Heddinge, ny dyrkerskribent i 2022
- 25** Danske Indkøbsforeninger, attraktiv finansiering af maskiner, redskaber og udstyr
- 26** Kloden Rundt: UK åbner for ny afgrænset prismodel for alle dyrkere i 2022

Uovertruffen dyrkningsstabilitet



...det ligger i frøet

DAPHNA^{RT+NT}

- Højeste rodudbytte (**95 tons** pr. hektar*) af de dyrkede sorter i 2019-21
- Højeste udbytte af dyrkede sorter over tre år (fht. **103***)
- God dyrkningsøkonomi med og uden nematoder (**+578,- kr.** hhv. **+450,- kr.** pr. hektar*)
- God bladsundhed – velegnet til sen optagning
- Sælges med stokløberkontrol (BRS)

HØJESTE
SUKKER-
UDBYTTE

* Kilde: Nordic Beet Research (NBR) 2019-21

SEEDING
THE FUTURE
SINCE 1856





Ansvarshavende redaktør:
Klaus Sørensen

Redaktionsudvalgsmedlemmer:

Gdr. John Reese Jensen
Slagelse, tlf. 2859 4244

Godsejer Helge
Danneskiold-Samsøe
Søllested, tlf. 5494 4102

Gdr. Daniel Nøhr Andersen
Stege, tlf. 3124 0199

Gdr. Jesper Strange
Nykøbing F, tlf. 2180 5145

NBR Nordic Beet Research
Forsøgsschef Desirée Börjesdotter
Sofiehøj
Højbygaardvej 14
DK-4960 Holeby
www.nordicbeet.nu
Tlf: +45 5469 1440

Annoncer:

Redaktør Klaus Sørensen
Tlf. 2724 5609
Mail: ks@lf.dk

Opsætning og tryk:
vestergaards.com

Bladet udkommer fire gange om året: februar, april, august og december måned. Det sendes til alle sukkerroedyrkere med kontrakt på levering af sukkerroer til Nordic Sugar og distribueres gennem postvæsenet.

Oplag: 1.300

Eftertryk tilladt med kildeangivelse.

Forsiden:
*Dølleffelde Maskinstation
afdækker roekule i slutningen af
kampagnen.*



Flot finaleresultat efter en lang kampagne



Troels Frandsen,
formand Danske
Sukkerroedyrkere

Årets kampagne er slut og endte med et flot resultat på 13,7 tons sukker pr. ha, hvilket giver tro på fremtiden. Resultatet er kun overgået af rekorden i 2014 på 14,2 tons og de 13,8 tons i 2020.

Da vi stod midt i det kolde forår med rigtig svære betingelser for roerne, var der næppe nogen, der havde tankerne rettet mod topudbytter, men kombinationen af efterfølgende gode vejrsmæssige vækstbetingelser og roernes lange vækstsæson viser igen, at roerne er en robust og dyrkningsmæssig stabil afgrøde. Mange faktorer er årsag til de gode udbytter i roemarkerne, herunder ikke mindst jeres engagement og faglighed i roerne.

Mange små stop og bump i fabrikernes drift

Vi har desværre oplevet mange små stop og bump på vejen i fabrikernes drift igennem kampagnen, og det har betydet, at der samlet er tabt nogle kampagnedøgn undervejs, som i den sidste ende medførte en længere kampagne. Netop i år havde det været ønskeligt, at fabrikkerne havde holdt et højere tempo igennem kampagnen, så kampagnen kunne have været afsluttet ca. den 20. januar. De sidste 14 dage af årets kampagne blev udfordrende pga. tiltagende råd og dårligere roekvalitet. Mange unødvendige penge er gået tabt på en unødvendig forlængelse af kampagnen. Det er en anseelig udgift for fabrikken, hver gang der lægges et ekstra kampagnedøgn på driften – penge som i stedet kunne have været anvendt forud på vedligeholdelse i fabrikkerne.

Tilsvarende har nedgangen i kvaliteten også betydet, at unødvendige værdier er gået tabt hos os dyrkere i form af roernes faldende kvalitet og frasortering af rådne roer.

Situationen omkring de rådne roer var kritisk, og vi havde her fra foreningen løbende en tæt dialog med Nordic Sugar om situationen og mulige tiltag for at sikre, at flest mulige roer ville nå frem til fabrikkerne. Heldigvis kom vi i mål, men roernes konsistens betød, at tempoet på fabrikkerne faldt meget til slut. Alt i alt unødvendige penge ud af roedyrkingen. Det er vigtigt, at vi dyrkere og Nordic Sugar hver især samler flest mulige penge op i hhv. roedyrkingen og sukkerproduktionen til gavn for den samlede økonomi.

Afslag på brug af Gaucho i 2022

Miljøministeriet har givet afslag på dispensation til brug af Gaucho til bejdsning af sukkerroerne i 2022. Det er meget beklageligt at myndighederne i sin

afgørelse er nået frem til et afslag. Det vil føre til en væsentlig større miljøbelastning samt en dårligere bekæmpelse af skadevoldere – og dermed også en øget risiko for udbyttetab i roerne.

Miljøstyrelsen henviser i deres afslag til, at der har været givet dispensation tidligere, og der er således tale om en ansøgning om gentagende dispensation, hvilket efter den 1. marts 2021 behandles ud fra en praksisændring på området.

Dette indebærer, at Miljøstyrelsen i sit afslag især lægger vægt på, at der ikke er konstateret begyndende resistens i Danmark for visse af de alternative midler ift. de betydende skadevoldere.

Miljøstyrelsen skriver i sit afslag samtidig: *"Det forhold, at der pt. for de godkendte alternativer i nogen grad er tale om dårligere bekæmpelse af skadevoldere og i tillæg hertil en væsentlig større miljøbelastning pga. udspøjtning, tillægger Miljøstyrelsen jf. praksisændringen ikke særskilt betydning."*

Det er meget beklageligt og ulogisk, at retningslinjerne for myndighederne ikke tillægger en større miljøbelastning ved et afslag en betydning – og tilsvarende heller ikke en dårligere bekæmpelse af skadevoldere.

Vi har sammen med Nordic Sugar og NBR arbejdet hårdt for at opnå en fornyet dispensation her i 2022 men uden held, og vi har nu ikke andre muligheder end at bruge de alternativer, der er på markedet – uanset omkostningerne for både miljøet og roerne. Heldigvis har frøproducenterne tolerante sorter mod virusgulsot klar lige om hjørnet men dog tidligst til 2023.

Generalforsamling den 7. marts 2022

Vi glæder os i hele bestyrelsen over, at vi igen kan holde en fysisk generalforsamling på det normale tidspunkt i begyndelsen af marts, og vi håber, at rigtig mange af jer vil benytte jer af muligheden og møde frem. Her vil vi bl.a. også kigge frem mod de kommende arbejdsopgaver, hvor vi allerede har haft en indledende snak med Nordic Sugar om kontrakten for 2023. Her ser vi ind i, at vores omkostninger stiger til bl.a. gødning, kemikalier, dieselolie, lønninger mv. De alternative afgrøder er steget i pris, og samtidig er der positive toner på sukkermarkedet – det skal også smitte af på vores pris for roerne. På generalforsamlingen vil der også være indlæg ved EU-politisk chef Niels Lindberg Madsen, Landbrug & Fødevarer, som vil informere om den danske plan for implementeringen af EU's nye landbrugsaf-tale, CAP 2023-27, herunder Eco Schemes for roer. Håber vi ses den 7. marts!

Aktuelt i sortsafprøvningen



*Forsøgsschef
Desirée
Börjesdotter,
NBR Nordic Beet
Research*

Nu har I dyrkere valgt sorter til dyrkning 2022 og venter på besked omkring insektbejdsning og advisering for leverance. Der arbejdes på højtryk hos frøfirmaerne. En vigtig opgave er også at tilmelde nye kandidater til årets sortsafprøvning. Kommende sæson bliver den første med koordineret afprøvning i Danmark og Sverige. Det er nyt at tænke de to lande som ét område for afprøvning af sorter. Det er ligeledes nyt, at sortskommisionens liste bliver fælles i begge lande fra 2023 og fremad.

Formålet med at afprøve sorter i NBRs regi er at skabe et bredt grundlag for at evaluere, hvilke sorter som har det bedste udbyttepotentiale og dyrknings-egenskaber egnet til dyrkning i vores dyrkningsområde. Et grundlag baseret på statistisk sikkerhed. Beslutningen om hvilke sorter som skal sælges, tages af

sortskommisionen i november måned hvert år. Fra næste år bliver det en fælles sortskommision for Danmark og Sverige med to repræsentanter fra Danske Sukkerroedyrkere, to repræsentanter fra Svenske Betodlarna og tre fra Nordic Sugar samt forsøgsschefen fra NBR, mig selv, som faglig sekretær.

Det er NBR, som fra sortskommisionen har fået ansvaret for at afprøve dyrkningspotentialitet og evaluere frøfirmaernes kandidater. Det har vi gjort og gør også fremover i tre udbytteforsøg i Danmark og tre udbytteforsøg i Sverige. Til det kommer også, at vi i Danmark samarbejder med Tystoftefonden og i Sverige med SLU, som hver laver tre udbytteforsøg. Så i alt bliver der lavet seks forsøg i Danmark og seks forsøg i Sverige, totalt 12 forsøg. Dertil kommer vores stokløbningsforsøg og forskellige specialforsøg. Et par eksempler er vores forsøgsserie, hvor nematodtolerante sorter testes på nematodinficerede marker og sygdomsmotagelighed overfor bladsvampe, der testes i udbytteforsøg. Målsætningen af sortsafprøvningen er at finde sorter, som er godt tilpasset dyrkning i området, og hvis de bliver testet under forskellige forhold, øges sandsynligheden for, at de kan leve op til

dyrkernes og Nordic Sugars krav i den kommende dyrkningsæson.

Antal kandidater og gentagelser

I 2021 afprøvedes 77 sorter i Danmark og 74 sorter i Sverige i de rene udbytteforsøg, og 50 af dem blev testet i begge lande. Sortskommisionerne i begge lande besluttede at liste 27 sorter til dyrkning i Danmark og 27 sorter i Sverige. På de to salgslister fra hver sortskommision er 11 sorter fælles i 2022.

Vores sortsforsøg er designet som parcellforsøg med fire gentagelser. Nyt fra i år er, at alle fire gentagelser også i de svenske forsøg bliver behandlet mod bladsvampe. Test af modtagelighed overfor bladsvampe bliver fremadrettet som den danske model i begge lande, hvilket giver mulighed for fuld harmonisering i afprøvningen mellem landene.

Ny procedure

I det nye sortsafprøvningssystem skal sorterne afprøves i totalt 12 udbytteforsøg: seks i Danmark og seks i Sverige før de kan blive optaget på sortskommisionens fælles sortliste i 2023. Med disse ændringer øges præcisionen i forsøgene og dermed sikkerheden for,

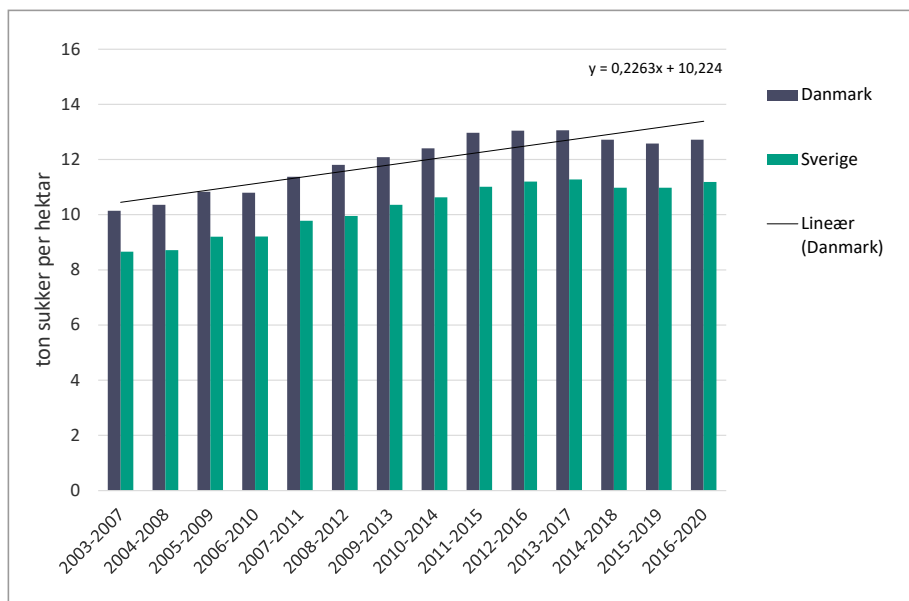
at der fremover udvælges de sorter med størst udbyttepotentiale. Der er stadig krav om to års afprøvning, før sorten kan blive markedsført. Fremadrettet er det en fælles sortskommission, med repræsentation fra dyrkere og industri, som træffer beslutning for salg i begge vores lande. Det nye system giver en markedstilgang på cirka 63.000 hektar, når en sort er godkendt. Derefter er det op til frøfirmaerne og markedet, det vil sige jer dyrkere, at beslutte, hvilke sorter som bliver solgt og købt.

Behov af sortsafprøvning?

Hen over tiden bliver mange ting rationaliseret, og vi skylder at spørge, om der fortsat er behov for en "lokal" sortsafprøvning i vores dyrkningsområde. Er det en mulighed at kigge på resultater fra andre europæiske lande og konkludere på sortsvalget? Jeg mener, det er svært, vi ser ikke mange sammenfald med sortslisten i eksempelvis Tyskland. Sortsvalget bidrager også væsentligt højt i kalkulen. Vores tyske kollegaer på IfZ (Institut für Zuckerrübenforschung) i Göttingen har undersøgt sortsmaterialets betydning for udbyttepotentialet. Baggrunden for undersøgelserne var diskussioner om stagnerende udbytter i korn. Man ønskede at forklare, hvorfor vi stadig har en fin udbytteudvikling i sukkerroerne. De tyske forskere kunne konkludere, at den seneste udbyttestigning årligt svarer til 1,5 procent. Stigningen forklares blandt andet med bedre vejrforhold, en længere dyrkningssæson og forbedring af dyrkningsmetodikken - men halvdelen af udbyttestigningen bidrager genetikken (det vil sige forædling af sorter) med i sukkerroerne.

359 millioner til dyrkerne

Kigger vi på femårsgennemsnittet 20 år tilbage, ser vi en udbyttestigning i Danmark på cirka 230 kg sukker per hektar per år. I linje med den tyske undersø-



Figur 1. Sortsafprøvningen er et vigtigt redskab for at udbyttestigningen fortsat skal udvikles positivt. Fra i år harmoniseres afprøvningen i Danmark og Sverige for at resultere i en fælles sortsliste til sæson 2023.

gelse giver bidraget fra forædling af sorter, dvs. halvdelen, 100 kg sukker til en værdi af cirka 120 kroner per hektar. Med 33.000 hektar i dyrkning summeres bidraget til næsten 4 millioner kroner per år.

Det er et tal som adderes hvert år, det vil sige at det bidrag, som kommer i år fra sorterne, kommer igen til næste år plus stigningen for det år. År et giver udbyttestigningen 4 millioner kroner, år to giver den 2*4 og år tre 3*4 millioner og så videre. Regner vi tilbage til det år NBR startede, i 2008, kan vi over 14 år addere år for år til hele 420 millioner kroner som et samlet bidrag fra forædlingen til dyrkerne. Hvis vi sætter det i relation til den samlede omkostning for den danske del af NBR, hvor bidraget fra danske dyrkere og danske sukkerindustri i den samme periode var 61 millioner kroner, giver det et netto på næsten uvirkelige 359 millioner kroner fra 2008 til i år.

Måske det er lidt forenklet at resonere på denne måde, men summa summarum er, at den investering, som dyrkere, industri og frøfirmaer lægger i forskning

og udvikling, giver et godt nettoresultat. Det er klart, at frøfirmaernes omkostninger og frøpris ikke er inkluderet i beregningen, men hvis man tænker yderligere et skridt, ville de omkostninger være der uanset den sortsudvikling, vi ser i vores område. ■

Samarbejdet imellem Tystoffefonden og NBR fortsætter. Den del, som Tystoffefonden er ansvarlig for, er sorter til optagelse på den officielle danske sortsliste. Det sker i to dele: en som viser, at en sort er en ny sort (SES-afprøvning), og en som evaluerer dyrkningspotentialet (værdiafprøvning). Her er det fagudvalget, som i sidste ende træffer en beslutning. Det er et krav, at sorterne er registreret på den officielle sortsliste eller på EU's sortsliste, før de kan sælges på vores marked.

Resultater fra forsøg med økologiske sukkerroer 2017-2021



Projektleder
Otto Nielsen,
NBR Nordic Beet
Research

Dyrkning af økologiske sukkerroer blev efter en mangeårig pause genoptaget i 2017. I forbindelse med dette blev der sideløbende gennemført forsøg indenfor området, og i perioden 2018-2021 har en stor del af disse aktiviteter været delfinansieret af GUDP-projektet ”Økologiske Sukkerroer”. Projektet havde deltagelse af AU-Flakkebjerg, Frank Poulsen Engineering, Mertz A/S, VKST, SEGES, Nordic Sugar og NBR. I denne artikel bringes nogle af hovedresultaterne fra forsøgene, mens en mere

omfattende gennemgang kan findes i NBR-rapporter og i mindre omfang i ”Oversigt over Landsforsøgene, som udgives af SEGES. Derudover præsenteres en opsummering af resultater og erfaringer i videoer, som i den kommende tid bliver tilgængelige og herunder en videobaseret dyrkningsvejledning, som blev præsenteret i sidste nummer af Sukkerroent (nr. 4, 2021).

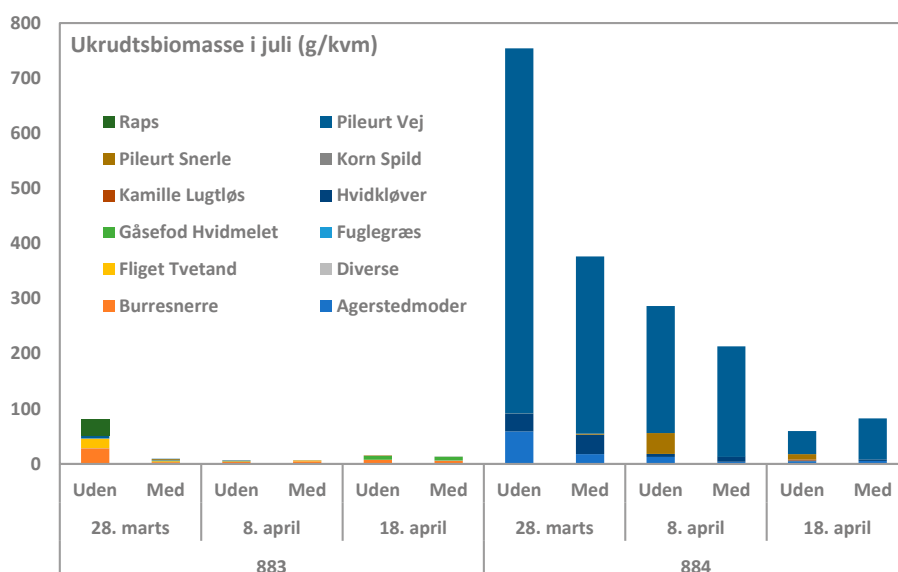
Fokus på ukrudt

Hovedindsatsen i forsøgene var ukrudtsbekæmpelse, da ukrudt kan være meget tabsgivende i roedyrkingen. Der findes en række muligheder for at reducere ukrudtspuljen og dernæst bekæmpe det ukrudt, som spirer frem. Imidlertid er ingen af metoderne tilstrækkelige, når de anvendes alene, og bekæmpelseeffekten er meget afhængig af korrekt timing og

indstilling af redskaberne. I det følgende gives eksempler på resultater fra forsøgene, mens der henvises til blandt andet NBR’s hjemmeside for mere information.

Falsk såbed og blindbearbejdning

I årene 2018-2020 blev der udført 2-3 forsøg årligt, hvor effekten af falsk såbed i kombination med blindbearbejdning blev kvantificeret (figur 1). Der kombineres således to metoder, hvor anvendelse af falsk såbed blot kræver, at man laver såbedet til og så venter med at så til et senere tidspunkt. Erfaringen fra forsøg og praksis er, at man ikke skal harve op igen forud for såning, da man så risikerer udtørring af såbedet. Samtidig har såmaskinen en bekæmpelsesmæssig effekt på ukrudt i rækken og denne effekt kan forbedres med brug af stenpløve. Ulempen ved falsk såbed er udbyttetab som følge af en kortere vækstsæson. En større – men ældre – forsøgsserie viser udbyttetab på 0,5-1 procentpoint for hver dag såning udsættes. Tilsvarende udbyttetab blev observeret i disse nye forsøg, hvis såning blev udsat til omkring 1. maj, mens udsættelser tidligere i sæsonen havde mindre betydning (størrelsesordenen 0,1-0,4 procentpoint/dag). I ovennævnte forsøg blev der udført blindbearbejdning i halvdelen af parcellerne. Til dette formål blev der brugt en fladbrænder, da en fladbrænder er relativt nemmere at indstille korrekt end eksempelvis en ukrudtsstrigle, hvor korrekt dybdeindstilling er altafgørende. Ukrudtsbrænderen bidrog mest til ukrudtsbekæmpelsen, når den anvendtes



Figur 1. Ukrudtsbiomasse efter afsluttet ukrudtsbekæmpelse i forsøg 883 og 884 i 2020 (med og uden blindstrigling og efterfulgt af to radrensninger). Blindbearbejdning (brænding med fladbrænder) blev udført 10., 20., og 25., april i begge forsøg. Der blev udført tilsvarende forsøg i 2018 og 2019.

tidligt i sæsonen, hvor ukrudtsniveauet var højest (figur 1).

GPS-baseret blindstrigling

I en af projektets arbejdsplaner blev der arbejdet med forskellige metoder til blindstrigling. Traditionelt har man blindstriglet med en traditionel strigle, men med indførslen af GPS-baseret redskabsstyring, er det blevet muligt at anvende andre metoder. Den simpleste metode består af to vandrette strigler, som trækkes hen over rækken (foto 1). De vandrette strigler bliver i praksis kombineret med fingerrensere, så man opnår en kombinationseffekt. Samtidig har man lidt flere muligheder til at sikre, at mængden af jord over roefrøene forbliver optimal (2-3 cm).

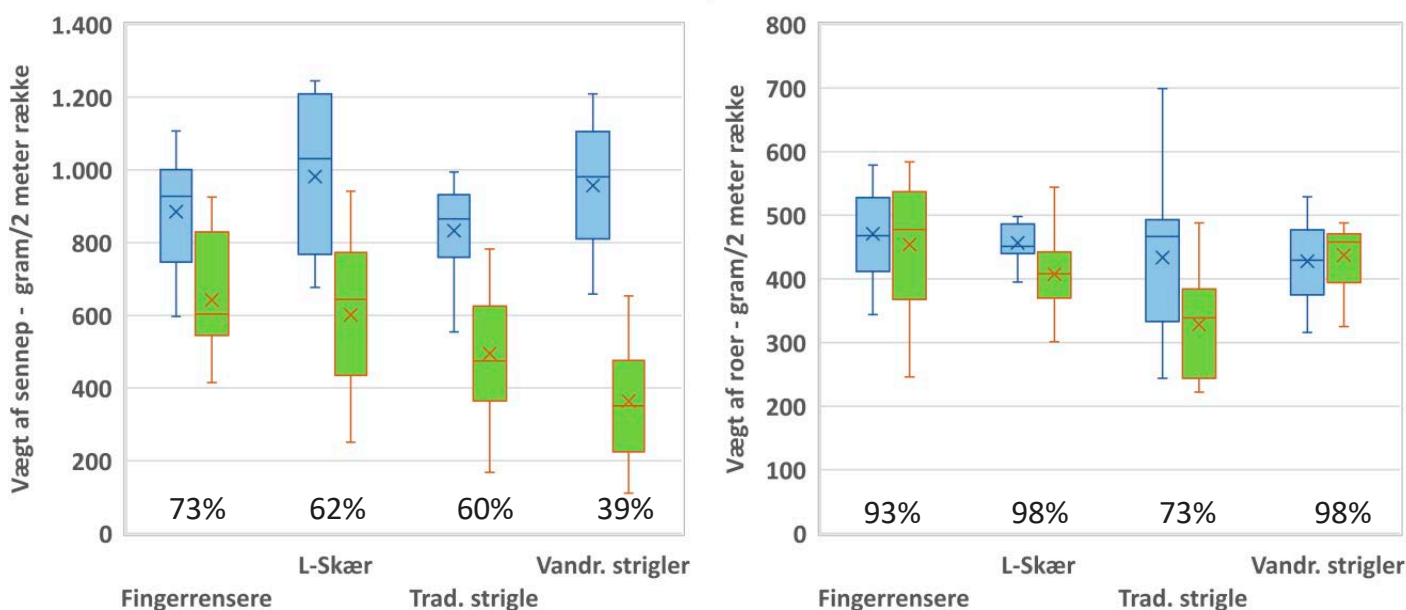
Blindstrigling i roer er en udfordrende disciplin grundet den øverlige placering af frøene og kræver omhyggelighed med såbed, timing og korrekt dybdeindstilling af redskabet. Forsøgene viste at de GPS-baserede teknikker generelt var bedre end en traditionel strigle (figur 2).

Hypning af roer

Ved NBR har der været arbejdet med hypning af roer siden 2014, og inden da (2012-2013) blev der lavet forsøg for at kvantificere eventuelle negative effekter af at flytte jord – samt eventuelt sten – ind i roerækken. De indledende forsøg viste, at roerne tåler en høj grad af tildækning (op til 70 %), når de har minimum fire blivende blade. Der blev målt udbyttetab fra 0-2% og et fald i renhed på typisk ½-1 procentpoint, mens effekten på mængden af sten har været meget lille i disse indledende forsøg. Sideløbende blev der i andre forsøgs-serier set på mekaniske skader på roer ved radrensning med forskellig hastighed og afstand til rækken. I disse forsøg anvendtes kamera- eller GPS-styring. Generelt kan der på baggrund af disse forudgående forsøg konkluderes, at negative effekter ved radrensning – både med og uden hypning – er nærmest ubetydelige, såfremt timing og indstilling af radrenser og fremkørselshastighed er optimal.



Foto 1. To vandrette strigler er en yderst simpel teknik til blindstrigling, der dog kræver aktiv redskabsstyring eller manuel styring for at sikre, at striglerne følger roerækken. I praksis monteres striglerne ofte således at de efterfølges af fingerrensere, hvorved man opnår en kombinationseffekt og bedre kan styre mængden af jord, der efterlades over roefrøene.



Figur 2. Vægt af gul sennep (simulerer ukrudt) og sukkerroer før (blå bokse) og efter (grønne bokse) udført blindstrigling (værdi under boksene angiver relativ vægt ca. to uger efter bekæmpelse). Præcis strigling i rækken (fingerrens, L-skær og vandrette strigler) blev opnået vha. GPS-baseret redskabsstyring. Bortset fra traditionel strigle var der ingen eller begrænset effekt på roerne, og en bedre ukrudtseffekt kunne måske have været opnået med en mere aggressiv indstilling eller ved at kombinere vandrette strigler og fingerrensere. Striglingsmetoderne er efterfølgende blevet sammenlignet i forsøg i økologiske marker.

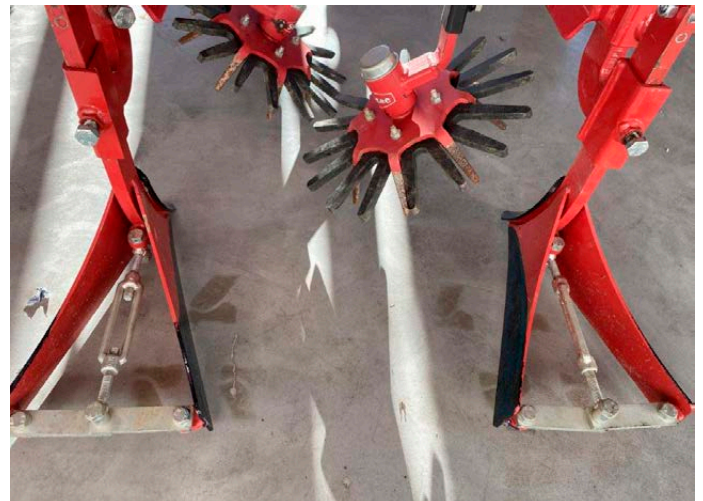
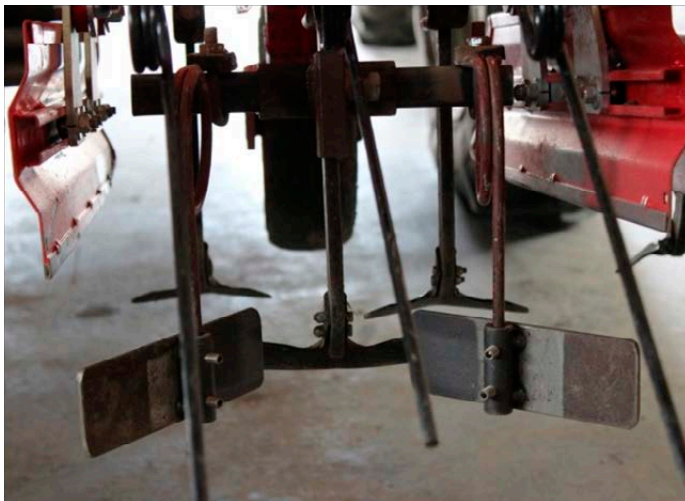


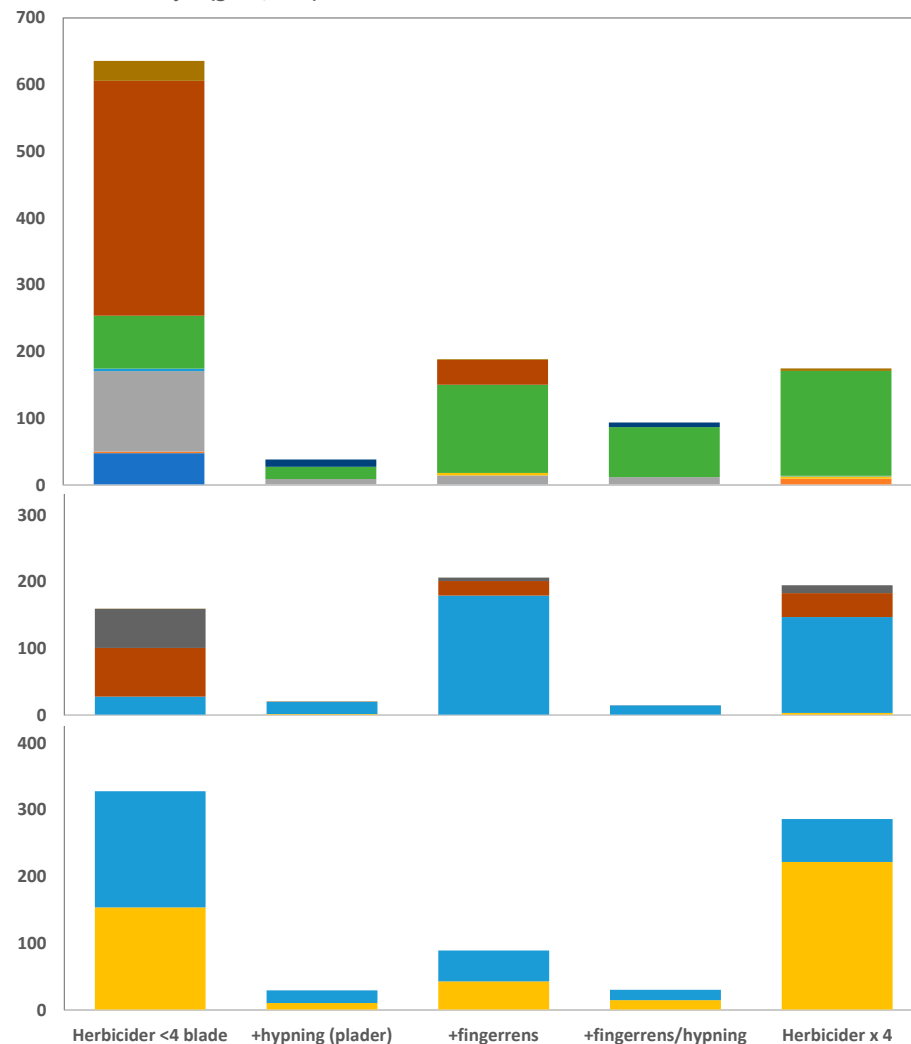
Foto 2. I GUDP-projekt blev metoder til hypning af sukkerroer sammenlignet. Den simpleste metode bestod af to metalplader monteret skråtstillet på strigletand (t.v.). En mere avanceret variant består af en kombination af fingerrensere og hyppeplove, som her er monteret på en Steketee-radrenser.

I GUDP-projektet blev der set på forskelligt udstyr til hypning samt kom-

bination af hyppeudstyr (foto 2). En simpel metode, som heller ikke optager

ret meget plads på radrenseren, består af to skråtstillede metalplader monteret på en strigletand. Alternativt kan man kombinere mere avanceret udstyr som for eksempel fingerrensere og hyppeplove, som er indstillelige. Som med alt andet udstyr til mekanisk ukrudtsbekæmpelse er timing og korrekt indstilling også altafgørende ved hypning af roer. Den simple metode med to skråtstillede plader kræver, at man starter hypning når roerne har maksimalt fire blade. Mængden af jord, som lægges ind i roerækken, styres primært med fremkørselshastigheden og justeres løbende for at opnå en

Ukrudtsbiomasse juli (gram/kvm)



Figur 3. Vægt af ukrudt i juni efter afsluttet ukrudtsbekæmpelse. Forsøgene blev gennemført indenfor et sprøjtevindue i konventionelt dyrket mark. Der blev anvendt kemisk bekæmpelse indenfor sprøjtevinduet indtil roerne havde 2-4 blade, hvorefter resterende ukrudtsbekæmpelse blev udført vha. hypning, fingerrensning eller en kombination af disse. "Herbicides x 4" viser ukrudtsniveauet i omkringliggende mark. Der var ingen signifikante udbytteforskelle mellem mekanisk ukrudtsbekæmpelse og 4 x herbicider (se NBR-rapport 944-2020).

tildækningsgrad på 50-70%. Den næste hypning sker så 4-8 dage senere og følges op af yderligere 1-2 hypninger, indtil man opnår en kam omkring roerne på cirka 10 cm højde. Det samme resultat kan opnås med hyppelovene, og anvendes disse sammen med fingerrensere, kan man opnå en kombinationseffekt. I projektperioden var der udfordringer med at få tilstrækkeligt med plads på radrenseren til både fingerrensere og hyppelove, og først i 2020 lykkedes det at gennemføre forsøg, hvor udstyret fungerede tilfredsstillende. Resultaterne af disse forsøg viste, at hypning kunne erstatte sprøjtninger udført efter 2-bladsstadiet (figur 3).

Lugeroboter

Dyrkningen af økologiske sukkerroer har markant øget behovet for lugeroboter. Der har i mange år været lugeroboter på markedet, som kunne renholde udplantede afgrøder, hvor kulturplanten var markant større end ukrudtet, da størrelsesforskellen blev brugt til at skelne mellem ukrudt og afgrøde. I løbet af de sidste par år er der sket en stor udvikling i kamera- og computerteknologi, og efterhånden begynder det at blive muligt automatisk at kunne artsbestemme både afgrøder og ukrudt. Lugeroboterne Robovator og Steketee ICweeder kan dette til en vis grad i de modeller, der er klar til den kommende dyrkningssæson. Vi mangler fortsat at se, hvor god teknologien kan blive, og om kamerateknologi yderligere kan kombineres effektivt med for eksempel laserteknik til bekæmpelse af ukrudt, der står meget tæt på afgrøden.

Lugerobotten Farmdroid anvender GPS-teknologi i stedet for kameraer til at bestemme afgrødens placering, idet robotten selv sår og dermed kender kulturplantens placering. En del økologiske

sukkerroedyrkere har valgt at anskaffe en Farmdroid, og vi har i projektperioden forsøgt at indsamle og strukturere deres erfaringer. De fleste Farmdroidejere er meget tilfredse med produktet og de forbedringer, der er sket siden de første versioner kom i markerne i 2019. En forudsætning for at opnå tilfredsstillende succes er et godt såbed, udsat såning (falsk såbed), ensartet fremspi-

ring, blindstriglinger samt yderligere 4-6 overkørsler. Dernæst skal der bruges tid på overvågning og justering af lugning, og nogle dyrkere har påpeget, at der går for mange timer med dette.

Uanset om lugeroboterne bruger kamera eller GPS til lokalisering af planterne er det en udfordring at fjerne ukrudtet tæt på roerne. Hvis behovet for manuel fjernelse af dette ukrudt skal minimeres,

DALMOSE VOGNMANDSFORRETNING

En del af HJ Gruppen



- Såning af roer med 2 stk. 18 rk. med placering af flydende gødning og 1 stk. 12 rk. med placering af fast gødning. På maskinerne er der sektionsslukke for at undgå overlappning
- Radrensning med mulighed for båndsprøjtning på både 12 rk. og 18 rk.
- Vi kører med kamerastyring, GPS og sektionshævning
- Vi tager også roer op på Syd- og Vestsjælland samt på Møn med meget erfaring og kompetente chauffører

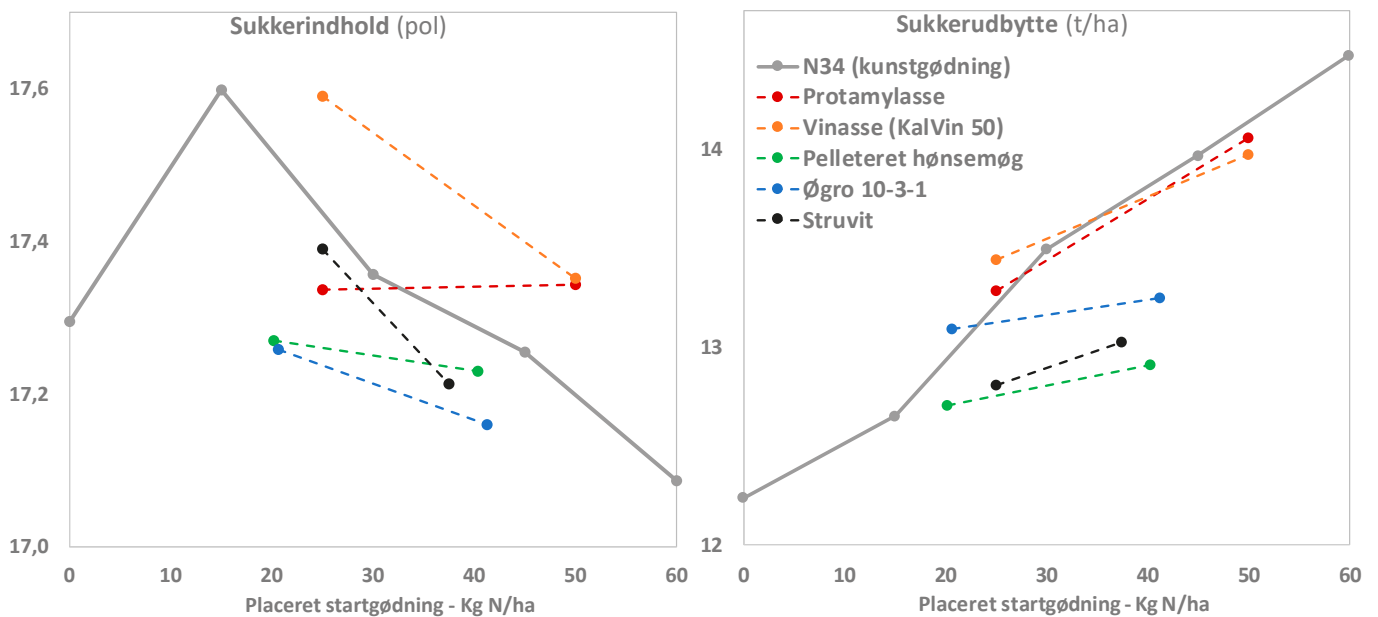
HJ Gruppen | Dalmose Vognmandsforretning

Lundsgårdsvej 5 | 4261 Dalmose

Tlf. 58 18 81 15

Ring til Kenneth:
31 45 93 81 eller
Henrik: 40 25 89 97

hjgruppen.dk



Figur 4. Forsøg med forskellige organiske startgødninger i forsøg 2018 i konventionelt dyrket mark med relativt lav gødningstilstand. Der blev i efterfølgende år lavet yderligere forsøg, der bekræftede den generelt gode effekt af de flydende produkter protamylasse og vinasse, og at forbedret effekt af pelleleteret hønsemøg kunne opnås ved udbringning samtidig med såbedstilberedning. Pelleleteret slagteriaffald (Øgro-produkter) blev først tilladt i økologisk dyrkning af sukkerroer i 2021.

er det nødvendigt, at ukrudtstrykket som udgangspunkt er lavt eller minimeres ved hjælp af falsk såbed og blindbearbejdning.

Startgødning til økologiske sukkerroer

Talrige forsøg har gennem tiderne vist, at man med fordel kan placere størst mulig mængde gødning ved såning af sukkerroer. Det er især vigtigt at placere størst mulig andel af kvælstof, natrium og f.eks. 5-10 kg/ha fosfor. Til økologisk dyrkning findes en række organiske gødninger, som enten er restprodukter eller pelleleteret hønsemøg. I projektet er disse gødningers effekt som startgødning blevet kvantificeret og sammenlignet (figur 4). Fælles for disse gødninger er, at koncentrationen af næringsstoffer er lavt sammenlignet med kunstgødning. Der skal derfor udbringes relativt store mængder gødning for at opnå for eksempel 35 kg N/ha i startgødning. N-indholdet i KalVin, som var en af de bedste

gødninger, indeholder kun omkring 3 % kvælstof, mens pelleleteret hønsemøg indeholder omkring 4 % kvælstof. Pelleleteret slagteriaffald findes derimod med op til 14 % N, og det er muligt, at der også i fremtiden kan fremstilles organiske gødninger med et højere næringsstofindhold.

I økologisk dyrkning af sukkerroer anvender man forud ofte en gyllegødsket efterafgrøde eller hvidkløver, som kan påvirke effekten af startgødningen. Forsøgene i projektet har været udført i en kombination af konventionelle og økologiske marker med forskellig forfrugtsværdi. Som følge af dette – samt produkternes forskellige egenskaber – har merudbytte ved anvendelse af startgødning ligget mellem 0-14 % sukker/ha ved anvendelse af gødningsmængder svarende til 25-40 kg N/ha.

Økologiske sortsforsøg

Ved projektets start var det målet at sammenligne et antal roesorters mod-

standsdygtighed overfor skadegørere, som forekom i økologiske marker. Dette har i løbet af projektperioden udviklet sig til blokforsøg, hvor udbytteforskelle mellem de økologiske roesorter kvantificeres. Udover det opnåede rod- og sukkerudbytte, kvantificeres også tidlig tilvækst samt bladdække i løbet af foråret. Sidstnævnte parametre er vigtige i relation til konkurrenceevnen overfor ukrudt. Der observeres fortsat forekomst af rodbrand og skadedyr, men angrebsniveauerne har typisk været for lave eller sporadiske til at kunne afgøre om der er sortsforskelle. Derimod er der forskel på sorterens modtagelighed overfor bladsvampe. Resultaterne af de økologiske sortsforsøg kan ses særskilt i NBR's faglige beretninger 2018-2021. ■

GRIMME



Ny roeoptager til sæsonen 2022?



Kontakt os nu for at høre mere om markedets mest innovative roeoptagere, GRIMME's REXOR Platinum-serie.



Salg/rådgivning:
Uffe Jensen
+45 4028 1374
uj@grimme.dk

GRIMME Skandinavien

Chr. Hyllebergs Vej 9-11 • 8840 Rødkærsbro • 8665 8499 • grimme@grimme.dk

Agersnegle og tusindben kan give plantebortfald



Projektleder Anne Lisbet Hansen,
NBR Nordic Beet Research

Fugtige milde forhold og meget organisk materiale i jorden kan give gode forhold for agersnegle og tusindben, hvilket sidste år medførte plantebortfald af enkeltplanter i flere marker.

Snegle

Sidste år blev der i flere roemarker set tidlige plantetab som følge af angreb af agersnegle. Fugtige og milde forhold giver gode betingelser for agersnegle, som rasper på plantedele både under og over jordoverfladen og giver uregelmæssige huller på kimstængel og unge blade, *se foto 1 og 2*. Tørvejr hæmmer sneglernes aktivitet, men ved fortsat fugtigt vejr og mange snegle kan der blive behov for bekæmpelse med sneglekorn.

Agersnegle er ikke særligt kræsnе, men er stærkt afhængige af fugtige omgivelser. Således fremmer fugtige forhold sommer og efterår samt milde vintre sneglernes opformerings- og overlevelsesbetingelser. Mange planterester på arealet bidrager både til fugt og føde. I roer er der ofte størst problemer med agersnegle i sædskifte med hvidkløver, græsfrø og raps samt efter efterafgrøder.



Foto 1. Agersnegl ved kimplante (Finn Sørensen Nordic Sugar Agricenter).

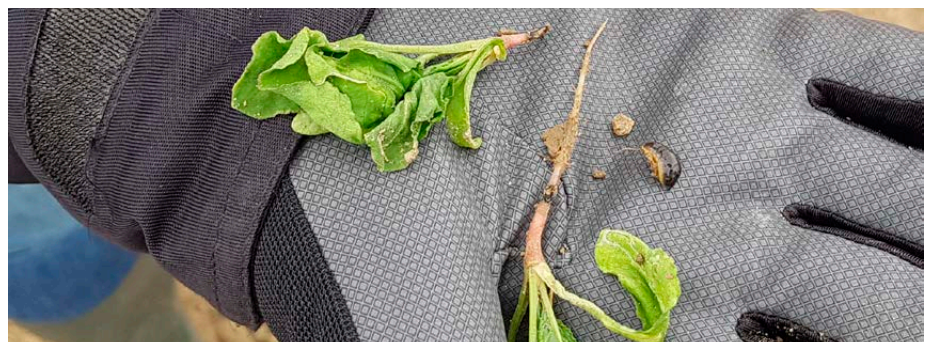


Foto 2. Agersnegl og skader efter denne. Ofte ses planterne at synke sammen og ligge visne på jorden.

Det er altafgørende at opdage sneglene tidligt, hvis der skal opnås en god bekæmpelse, jævnfør Ghita Cordsen Nielsen, SEGES Innovation i Viden Om 21. august 2021. Det kan være en fordel at undersøge arealet før kommende roer allerede her i februar-marts. Forebyggende foranstaltninger kan være at undgå hulrum i jorden ved for eksempel pakning efter pløjning.

Er der snegle på kommende roemark? Det kan undersøges ved at udlægge et bræt, en sæk, en tallerken eller lignende flere steder i marken, hvorunder der lægges lidt fuldkornsmel eller knækkede hvedekerner. Undersøg arealer, hvor jorden er fugtig, eller hvor der erfaringsvist forekommer snegle. Der findes ingen tærskel for, hvor mange snegle man skal finde pr. sneglefælde pr. dag, før bekæmpelse skal iværksættes. Sneglene overvintrer som æg, men de kan i milde vintre også overvintrе som voksne. Fra forår til efterår kan hver snegl lægge 300-500 æg. Æggene er 2 mm i størrelse, glasklare og ligger i dynger. Tre til fire uger gamle klækkes æggene, og fire til seks uger gamle er sneglene reproduktionsdygtige. Sneglene lever i 6-8 måneder og bliver op til 5 cm lange.

Bekæmpelse af snegle

Til bekæmpelse af agersnegle indgår jernfosfat, som findes i alle forekommende snegleprodukter fx SluXX HP og Agros Pro Sneglekorn, og som udgangspunkt anvendes 4-5 kg pr. ha. Men jævnfør Ghita Cordsen Nielsen vil dosis afhænge af antallet af snegle, hvilket netop kan være vanskeligt at fastlægge. Det kan være aktuelt at anvende en dosis i den lave

ende og gentage behandlingen, hvis sneglekornene hurtigt forsvinder. Det er vigtigt dagen efter at følge op på behandlingen, så en evt. 2. behandling ikke kommer for sent. Hold øje med, hvor hurtigt granulatene bliver ædt op. Det tager tid, før sneglene finder og æder sneglegranulatene, hvorfor virkningen indtræder langsommere end for tidligere godkendte midler. Det kan derfor være aktuelt at sprede sneglekornene straks efter såning. I praksis er set mange eksempler på dårlig effekt ved for sen bekæmpelse trods høje doser af sneglemidler og flere behandlinger.

Tusindben

Tusindben er altædende, og selvom de primært lever af dødt organisk materiale såsom indarbejdet halm, kan de forårsage skade eller plantebortfald, hvis de er til stede i stort antal og beskadiger spirende frø og unge planter frem til 2- til 4-bladstadiet. De har optimale forhold på lerede jorde med løs struktur, der har et højt organisk indhold, og under fugtige og kolde forhold.

Der er flere typer af arter, men det er ofte det plettede tusindben, som er lyse med rødlige pletter, der er den mest skadelige art i roer, *foto 3*. Den bliver 8 til 20 mm lang og kun 1 mm bred. De er inaktive og ses omkring rødderne, især på rødder, der i forvejen er beskadiget af andre insekter, men de kan også ernære sig på raske rødder. Nogle arter ses også beskadige kimstænglen.

Voksne tusindben deponerer deres æg i hulrum i jordbunden. De lægger op til flere hundrede æg pr. hun. Larver med seks ben kommer frem fra æggene. Hver gang larven skifter stadium, tilføjes segmenter med ben. De udvoksede individer har op til 60 segmenter i længden og kan blive op til seks år gamle.

Bekæmpelse af tusindben

Bejdsning med Force har nogen effekt på tusindben i jorden omkring frøpillen. Bejdsning med Gaucho har også nogen effekt. Fælles for bejdsmidlerne er, at de har begrænset effekt mod de forholdsvise store tusindben. Forebyggende foranstaltninger er pløjning og kompakt såbed.

Større plantebortfald kan give anledning til overvejelse om omsåning. Jo senere tidspunkt for omsåning, jo lavere plantetal kan accepteres, før det bør foretages, men omsåning afhænger desuden også af plantebestandens ensartethed og af problemkruddet. Aktuelle anvisninger i sæsonen kan ses på Nordic Sugar's hjemmeside samt i App'en Sukkerroer angående monitoring og varsling for skadedyr. ■



Foto 3. Tusindben kan være talrige og give plantebortfald.

Skadedyr 2022

Forekomst: Følg den ugentlige monitoring og varsling fra start april på sukkerroer.nu eller på sukkerroer APP.

Gaucho WS 70: Hvis der gives dispensation til brug af bejdsning med Gaucho WS 70 i 2022, forventes der kun undtagelsesvist at blive behov for bekæmpelse af skadedyr.

Force 20 CS: I roer bejdsset med Force 20 CS anbefales det til bekæmpelse af skadedyr at følge de vejledende bekæmpelsestærskler for rækken af forekommende skadedyr i sæsonen, blandt andet:

- Frem til roernes 4 blad-stadiet ved angreb af trips, runkelroebille, jordloppe – når mere end 50 pct. planter er tydeligt skadet.
- Sorte bedebbladlus, når 50 pct. planter er koloniseret.
- Grønne ferskenbladlus og før 12 blad-stadiet – 1 uvinget bladlus pr. 10 planter. Efter 12 blad-stadiet – 1 uvinget bladlus pr. plante.

Se alle detaljerede bekæmpelsestærskler i NBR Faglig Beretning 2021 som er vedlagt dette Sukkerroenyt.

Ukrudt i forsøg 2021



Her i vintermånederne kan ukrudtsproblemerne synes langt væk – og næsten glemt. Sådan er det dog ikke her på kontoret hos NBR – det er netop nu, vi sidder og laver rapporter over årets forsøg. Den vigtigste af vores forsøgsse-rier indenfor ukrudt er vores strategifor-

søg. I denne forsøgsserie sammenligner vi en række forskellige strategier for ukrudtsbekæmpelse. Generelt har de fleste ukrudtssprøjtninger i 2021 virket rigtigt godt. Det har vi set i både forsøg og i praksis. Det betyder også, at forskel-ene mellem de forskellige strategier i vores forsøg er forholdsvis små, da de fleste strategier har fjernet det meste af ukrudtet effektivt.

Tabel 1. Forsøgsplan for NBRs ukrudtsstrategiforsøg 2021 (forsøgsserie 505) – her er kun medtaget de forsøgsled, der er relevante for denne artikel. Den komplette oversigt kan findes i NBRs årsberetning 2021.

Led	Tid T	dag	Produkter					Kommentar	
			Safari 50WG g/ha	Betanal l/ha	Nortron SC l/ha	Goltix SC700 l/ha	Centium 36CS l/ha		Olie l/ha
1	Ubehandlet								
3	1	kimbl. 0. dag		1,5	0,10	1,0		0,50	Grundstrategi med Betanal Dette led er reference for resten af leddene i forsøget
	2	7. dag		1,0	0,23	1,0		0,50	
	3	14. dag							
	4	21. dag	10	1,5	0,23			0,50	
	5	28. dag		2,0		1,0		0,50	
4	0	3 Dage efter så					0,10		Grundstrategi plus Centium før fremspiring
	1	kimbl. 0. dag		1,5	0,10	1,0		0,50	
	2	7. dag		1,0	0,23	1,0		0,50	
	3	14. dag							
	4	21. dag	10	1,5	0,23			0,50	
	5	28. dag		2,0		1,0		0,50	
5	1	kimbl. 0. dag		1,5	0,10	1,0		0,50	Grundstrategi plus Centium efter fremspiring
	2	7. dag		1,0	0,23	1,0	0,05	0,50	
	3	14. dag							
	4	21. dag	10	1,5	0,23		0,075	0,50	
	5	28. dag		2,0		1,0		0,50	
6	0	3 Dage efter så					0,10		Grundstrategi plus Centium både før og efter fremspiring
	1	kimbl. 0. dag		1,5	0,10	1,0		0,50	
	2	7. dag		1,0	0,23	1,0		0,50	
	3	14. dag							
	4	21. dag	10	1,5	0,23		0,075	0,50	
	5	28. dag		2,0		1,0		0,50	
7	1	kimbl. 0. dag			0,23	1,0		0,50	Grundstrategi uden Betanal
	2	7. dag			0,23	1,0		0,50	
	3	14. dag							
	4	21. dag	10		0,23			0,50	
	5	28. dag				1,0		0,50	
8	0	3 Dage efter så					0,10		Grundstrategi uden Betanal plus Centium før fremspiring
	1	kimbl. 0. dag			0,23	1,0		0,50	
	2	7. dag			0,23	1,0		0,50	
	3	14. dag							
	4	21. dag	10		0,23			0,50	
	5	28. dag				1,0		0,50	
9	1	kimbl. 0. dag			0,23	1,0		0,50	Grundstrategi uden Betanal plus Centium efter fremspiring
	2	7. dag			0,23	1,0	0,05	0,50	
	3	14. dag							
	4	21. dag	10		0,23		0,075	0,50	
	5	28. dag				1,0		0,50	
10	0	3 Dage efter så					0,10		Grundstrategi uden Betanal plus Centium både før og efter fremspiring
	1	kimbl. 0. dag			0,23	1,0		0,50	
	2	7. dag			0,23	1,0		0,50	
	3	14. dag							
	4	21. dag	10		0,23		0,075	0,50	
	5	28. dag				1,0		0,50	

Forsøgsplan

For overblikkets skyld er der her kun medtaget de forsøgsled, som er beskrevet i artiklen. Derfor springer led-numrene lidt. Den komplette plan kan findes i NBR-beretningen. Led 3 er NBRs grundstrategi – og dermed den strategi vi anvender til at sammenligne resten af strategierne med. Strategien består primært af Betanal, Nortron og Goltix (og olie) – og så er der en enkelt behandling med Safari med.

Centium før og efter fremspiring

Som noget nyt i 2021 er etiketten på Centium blevet udvidet, så vi fra 2021 kan anvende Centium både før og efter fremspiring. Det har derfor været en vigtig del af årets forsøg. Grundstrategien (led 3) har fungeret rigtigt godt i begge forsøg i figur 1 og 2 – derfor har vi ikke fået ret meget ekstra effekt ud af at tilføje Centium i led 4, 5 og 6.

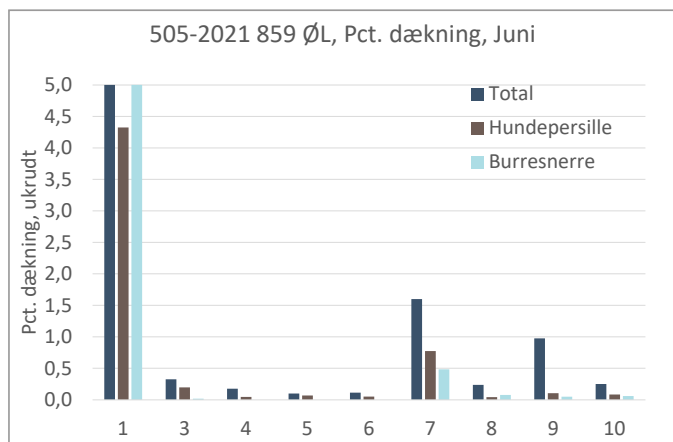
I led 7, er grundstrategien anvendt uden Betanal. Det har betydet et tydeligt fald i effekten (led 3 kan sammenlignes med led 7 – det er samme strategi, men heldholdsvis med og uden Betanal). Centium før fremspiring (led 8), efter fremspiring (led 9) og både før og efter fremspiring (led 10) har delvist kunne

opveje den manglende effekt i leddene uden Betanal. Dette er især tydeligt for nogle af de lidt mere besværlige arter som hundepersille og kamille.

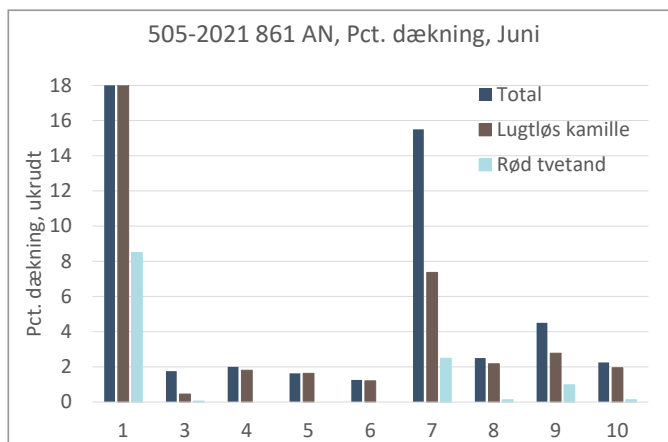
Fytotoksiske skader

Den gode effekt af ukrudtsmidlerne, som vi har set i 2021 sæsonen, har haft den lidt kedelige bi-effekt, at vi har set en

del fytotoksiske skader på roerne. Dette har især været tydeligt, hvor der er anvendt clomazon (Centium). Vi havde en del nedbør i den periode, hvor der blev sprøjtet – samtidigt med at roerne voksede meget langsomt – en kombination der har medført usædvanligt mange skader, selv ved meget lave doseringer. I figur 3 kan man se det relative sukkerudbytte samt størrelsen af fytotoksiske skader 7 dage efter anden sprøjtning (vist



Figur 1. Pct. dækning i juni, 14 dage efter sidste ukrudts-sprøjtning (y-aksen er forkortet – ubehandlet har op til 34 % totalt ukrudtsdække) (Forsøg: 859 ØL).



Figur 2. Pct. dækning i juni, 14 dage efter sidste ukrudts-sprøjtning (y-aksen er forkortet – ubehandlet har op til 70 % totalt ukrudtsdække) (Forsøg: 861 AN).

Scan Roeteknik – specialisten i roemarken

Opbygning af gødningsudstyr til såmaskinen

Fabrikation af forplove til direktsåmaskine

Service på Kleine - Vervet - Grimme optagere

Service på roesåmaskiner VIGTIGT det betaler sig at få lavet service på din såmaskine



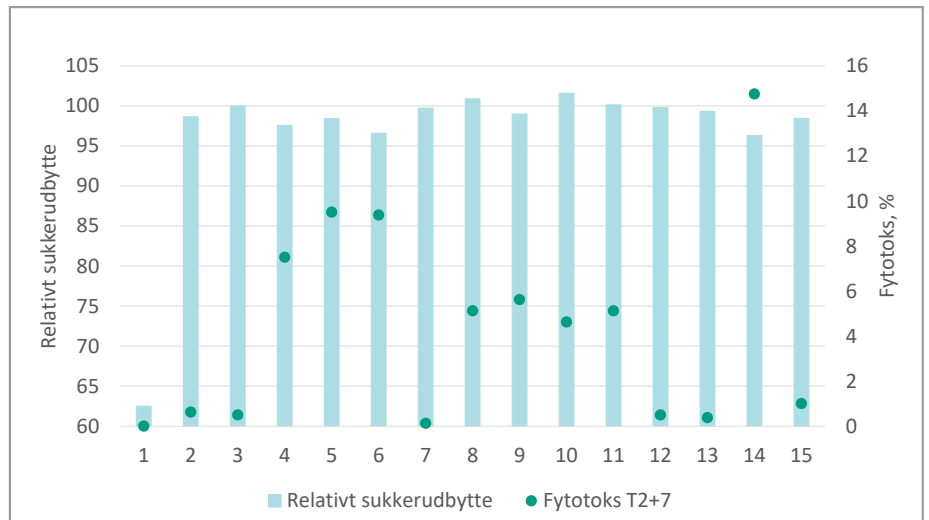
Tlf. 40747810 Jan Poulsen
scan-roeteknik.dk · jan@scan-roeteknik.dk



som grønne prikker). Der er signifikant forskel på niveauet for skaderne, som tydeligt følger anvendelsen af Centium. Der er ikke signifikant forskel på udbytniveauerne – men dog en svag tendens til lidt lavere udbytte, hvor skaderne har været størst. Konklusionen må være, at selv om det kan se voldsomt ud, så er det altså begrænset, hvad skaderne betyder for udbyttet i sidste ende – hvilket i øvrigt stemmer godt overens med tidligere års forsøg fra bl.a. Sverige.

Kinajute

I løbet af vækstsæsonen 2021 er vi blevet mere og mere opmærksomme på den nye invasive art, Kinajute. Planten, der oprindeligt stammer fra Asien, breder sig nu også i Danmark. I New Zealand, der jo har et klima, der minder om det danske, har kinajute bredt sig, og de betegner den som en af verdens værste ukrudtsarter. I New Zealand estimeres, at den i værste fald kan give udbyttetab på 30-90 %. En stor udfordring er, at Kinajute først spirer frem i august – når vi for længst er færdige med ukrudtsbehandlingerne. På trods af den sene fremspiring kan planten nå en anseelig størrelse (op til 1,5-1,8 m) med mange sidegrene. Den sætter mange olieholdige frø i kapsler, der mest af alt minder om frøkapslerne på en valmue. Frøene kan overleve i jorden i 25-30 år. Vi har pt. ingen effektive bekæmpelsesmuligheder, og det anbefales derfor på det kraftigste, at man luger planterne med håndkraft og tager dem med ud af marken, inden problemet bliver for stort. Vi har hos NBR set kinajute i et par af vores forsøg (hvor de naturligvis blev fjernet) – derudover er de observeret i en del almindelige roemarker. Vi kommer med en opdatering og påmindelse i løbet af vækstsæsonen, hvis/når vi ser planten igen – så følg gerne med på NBRs Facebook side. ■



Figur 3. Relativt sukkerudbytte (led 3 = 100) og fytotoksprocent (Gns af to forsøg).



Kinajute ultimo august 2021.

Comet® Pro

Bedste valg - højt merudbytte

- ✓ Bedre plantesundhed
- ✓ Ekstra sukker
- ✓ Højere dækningsbidrag

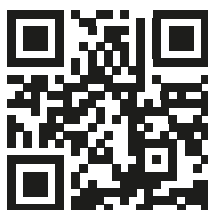
NYHED FOR 2022.
COMET® PRO NU OGSÅ
I SUKKERROER



**Ekstra 2,1 ton/ha
sukker for 2 x 0,3
l/ha Comet® Pro**

Kilde: Landsforsøgene 2021,
21 forsøg fra 2015 – 2021.

Læs mere på
agro.basf.dk



BASF
We create chemistry

Plantebeskyttelsesmidler skal anvendes på forsvarlig måde. Læs altid etiketten og oplysninger om produktet før anvendelse. Vær opmærksom på de advarselssætninger og advarselssymboler, der fremgår af etiketten. Medlem af Dansk Planteværn.



Henrik Jørgensen, Dalmose Vognmandsforretning har i 2021 transporteret ca. 400.000 tons roer, og med det nye område på Sydsjælland og Møn øges mængden med ca. 100.000 tons roer.

Dalmose Vognmandsforretning overtager fra kampagnen 2022 roe-transporten på Sydsjælland og Møn

Af Klaus Sørensen

Dalmose Vognmandsforretning – HJ Gruppen v/ Henrik Jørgensen overtager fra kampagnen 2022 transporten på Sydsjælland og Møn og dækker hermed roetransporten på Vest- og Sydsjælland samt Møn. Udover renselæsning og transport af roerne udføres også såning, radrensning og roeoptagning for mange dyrkere i området.

Henrik Jørgensen, ejer og direktør i Dalmose Vognmandsforretning oplyser, at de i 2017 fik opgaven med læsning og transport af roerne i to områder på Sjælland. Det skete i forbindelse med omlægningen af transporten af roerne til sukkerfabrikkerne, hvor Nordic Sugar overtog transporten og opdelte dyrkningsområdet i en række underområder, som herefter blev udbudt til vognmænd. Før den tid kørte Dalmose Vognmandsforretning omkring 50.000 tons roer i direkte aftaler med de enkelte dyrkere. Henrik Jørgensen oplyser også, at han selv er uddannet landmand og har drevet landbrug og dyrket roer siden 1993, så

det var et velkendt område, da de i 2017 gik ind og bød på transporten på Sjælland.

De to nuværende områder på Sjælland omfatter renselæsning og transport af ca. 400.000 tons roer, og med det nye område på Sydsjælland og Møn øges mængden med ca. 100.000 tons roer. Udover landbrugsarbejdet udfører HJ Gruppen også i stor stil entreprenøropgaver med 30 mand ansat indenfor nedrivning og betonarbejde, herunder også kloaksevice med yderligere 6 mand ansat.

Vognmandsforretningen råder over 14 lastbiler, hvoraf 6-7 stykker kører roer i

sæsonen. Biler herudover til roetransporten lejes ind.

Optagning af 2.900 ha roer

Udover renselæsning og transport af roerne udføres også såning, rensning og roeoptagning for mange dyrkere i området.

Omfanget af roeoptagningen er øget over årene fra 700 ha i 2018 til 2.900 ha i 2021. Henrik Jørgensen peger på, at der er kommet en del nye dyrkere på Midsjælland i området fra Næstved og op mod motorvejen, som ikke selv investerer i maskiner til roedyrkingen. Det har også betydet, at Dalmose Vognmandsforretning sår roerne for flere og flere dyrkere – i 2021 såede de 700 ha, og arealet forventes at vokse til 1.000 ha i 2022. Til 2021 blev der investeret i en ny 18 rækket Kverneland såmaskine med placering af flydende gødning, og herudover blev det også nødvendigt at leje en

ekstra maskine for at kunne følge med. Radrensning af roerne er også et voksende område, hvor de til 2022 forventer at skulle rense 500 ha roer.

Det er dog ikke planen at tilbyde en løsning med totalpasning. Det er vigtigt, at den enkelte roedyrker fortsat har det daglige ansvar og nære tilsyn med roerne, da f.eks. timing i sprøjtningen er vigtig.

Henrik Jørgensen peger på, at de har et godt samarbejde med en række tilbagevendende dygtige medarbejdere, som træder til i roesæsonen for at køre roeoptagere og renselæssere. Det er medarbejdere på nogle større planteavlsbedrifter, hvor det passer fint ind i forhold til deres ansættelse og arbejdsopgaver.

Indkøb af ekstra renselæssere til 2022

Renselæsningen i 2021 er klaret med 3 Ropa Maus renselæssere. Henrik Jør-

gensen peger på, at kapaciteten herved på papiret er lidt i overkanten i forhold til roemængden, men pga. det store geografiske område med 110 km fra nord til syd, er det nødvendigt med den ekstra kapacitet.

Udvidelsen med Sydsjælland og Møn til 2022 betyder derfor også, at der investeres i en ekstra renselæsser, så man råder over 4 renselæssere til at dække hele området.

Forstår skepsis hos dyrkere på Sydsjælland og Møn

Henrik Jørgensen peger på, at han forstår skepsissen hos dyrkerne på Sydsjælland og Møn, som han nu skal køre for fra den kommende kampagne. Det er meget naturligt, når en velkendt vognmand udskiftes med en ny.

Henrik Jørgensen erkender samtidig, at der har været en flaskehals i år, med hensyn til at få nok biler og følge med

Thyregod løfter rensning til nye højder!

Med Thyregod's patenterede sektionssløft sikrer du, at ingen planter beskadiges i kiler og på forland!

- ✦ ISO-BUS sektionssløft hvor sektionen løftes 75 cm over jorden
- ✦ Kuglelejer i alle sektioner
- ✦ Kamerastyret rensning med 1 eller 2 kameraer
- ✦ Mulighed for båndsprøjte
- ✦ 85 cm bomhøjde





Udover renselæsning og transport af roerne udføres også såning, rensning og roeoptagning for mange dyrkere i området. I 2021 blev der taget 2.900 ha op.

i forhold til leveringsplanen – vi kom dog i mål, understreger Henrik Jørgensen. Her sidst i kampagnen er vi oppe og køre med ca. 45 biler til transport af roerne.

Henrik Jørgensen beroliger samtidig med, at han allerede er i gang med planlægningen til kampagnen 2022. Her er så godt som en aftale på plads med bemanningen på renselæsseren, som skal køre i det nye område på Sydsjælland og Møn – og piloten er en, som kender området.

Det kommer også på plads med biler til transport af roerne, så det udvidede område vil ikke give problemer i forhold til at overholde leveringsplanerne i næste kampagne, lover Henrik Jørgensen.

Vi tager allerede nu roer op for nogle af dyrkerne i det nye område på Sydsjælland, så de dyrkere og steder kender vi allerede, anfører Henrik Jørgensen.

Opfordrer dyrkere til at tage kontakt

Henrik Jørgensen oplyser, at han endnu ikke har modtaget lister fra Nordic

Sugar over dyrkerne i det nye område på Sydsjælland og Møn, og han forventer, at der går noget tid, inden det sker – angiveligt aht. til GDPR-reglerne. Nordic Sugar vil dog inden længe skrive ud til dyrkerne i området og heri vil ligge en opfordring til dyrkerne om at tage kontakt til Dalmose vognmandsforretning. Henrik Jørgensen understreger, at dyrkerne er meget velkomne til at tage kontakten, så man kan få en snak om leveringerne i næste kampagne og placering af kulerne, herunder om særlige forhold med små og blinde veje, vendepladser m.v.

Henrik Jørgensen oplyser videre, at han først i uge 10 planlægger at tage rundt i området for at danne sig et godt overblik over forholdene.

Dialog med dyrkerne om leveringerne

Henrik Jørgensen fortæller, at han normalt er i dialog med dyrkere med flere leveringer i kampagnen, om f.eks. ønsker om tidlig eller sen levering af roerne, og hvis nogle evt. ønsker at sam-

le nogle leveringer. Man kan naturligvis ikke altid få levering på det optimale tidspunkt i første halvdel af november – det må rokere fra år til år, hvornår man leverer. Er det mindre dyrkere med én levering, rokerer leveringstidspunktet automatisk fra år til år jf. Brancheaftalen.

Det er en udfordring at få alle leveringsplaner på plads, men systemet med Agrilog til at styre leveringerne fungerer fint.

Henrik Jørgensen slutter af med, at han ser frem til roekørslen og samarbejdet med dyrkerne i det nye område og naturligvis også en fortsættelse af samarbejdet med dyrkerne i de nuværende to transportområder. ■

Fordeling af kontrakter i 2022



Claus Nørgaard,
Head of Agricenter (DK,
SE)
Nordic Sugar

I det seneste år har priser på afgrøder og meget andet kun kendt en vej, og det har været op. Heldigvis har sukkerformålet at følge med de øvrige afgrøder og råvarer i prisstigningen. Som sukkerproducent er vi selvfølgelig bekymrede for stigning i energiomkostninger og fragtrater, men samlet set ser det fortsat lyst ud på sukkermarkedet. En meget stor del af det danske sukkersalg sker på kontrakter med fast pris, derfor har vi forventninger om gode resultater i både indeværende 2021/22 og i det kommende 2022/23 regnskabsår.

Sammenlignet med 2021, har flere dyrkere valgt enårige kontrakter, og flere har valgt en variabel prismodel. Det er godt, at der for dyrkerne er frit valg mel-

lem flere kontrakttyper, så man selv kan vælge, om man vil have en flerårig eller en enårig

kontrakt alt efter, hvad der passer på ens egen bedrift. I et stigende marked kan den enkelte dyrker sidde med en overvejelse, om man skal vælge en kortvarig kontrakt med mulighed for at priserne stiger i de kommende år eller at vælge en langvarig kontrakt med mulighed for at sikre en attraktiv pris i flere år frem. Med de variable kontrakter har vi fundet en model, der sikrer, at man også med en flerårs kontrakt kan sikre en prispræmie i de år, hvor sukkerprisen giver et godt økonomisk resultat.

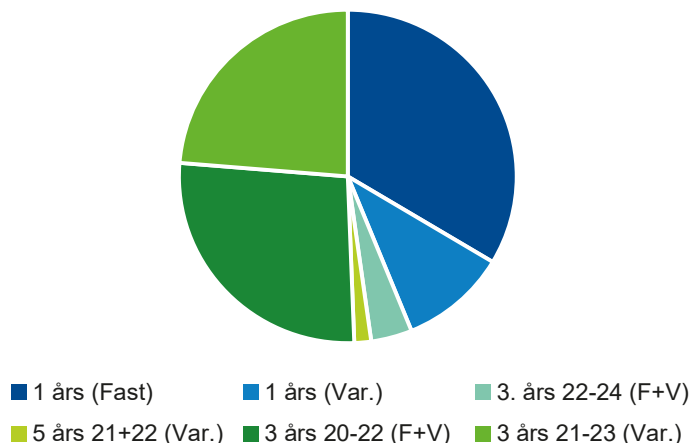
Det er fortsat Nordic Sugars ambition, at dyrkerne finder kontrakter med variabel pris attraktive og at dyrkerne vælger en væsentlig del af deres kontraktvolumen på flerårs kontrakter. Det giver en god

sikkerhed for produktionen og basis for investeringer i fabrikker og energiforsyning.

Ny direktør for salg og produktion

Nordzuckers direktør for produktion Axel Aumüller går med udgangen af februar på pension. Han har siddet i Nordzuckers direktion siden 2009 og har blandt andet haft positionen som bestyrelsesformand i Nordic Sugar A/S (som ejer den danske virksomhed). Axel Aumüller afløses af Alexander Godow (55), som får ansvar for både salg og produktion i hele Nordzuckergruppen. Alexander Godow kommer fra en stilling som COO for industridivisionen i Deutsche Milchkontor, som er en stor tysk mejerikoncern. Han overtager også posten som bestyrelsesformand i Nordic Sugar A/S. ■

Fordeling af kontraktvolumen 2022



Fordelingen på kontrakttyper i 2022.



Alexander Godow er ny direktør for salg og produktion i Nordzuckergruppen.



Christian Petersen, Thinghøj Landbrug, Store Heddinge



Christian Petersen, Store Heddinge – ny dyrkerskribent i 2022

Jeg er blevet spurgt, om jeg vil bidrage som skribent i 2022, og da jeg selv sætter stor pris på at læse andres indlæg, vil jeg det følgende år beskrive årets gang på Thinghøj Landbrug.

Jeg hedder Christian Dalgaard Petersen, 34 år, gift med Signe, 33 år. Vi har sammen 3 børn på 8, 5 og 3 år. Jeg er født og opvokset på Thinghøj, beliggende på Stevns. Jeg blev færdiguddannet Agrarøkonom på Dalum Landbrugsskole i 2011 og købte min første ejendom, Elmely, på 131 ha i fri handel den 1. juli 2011, hvor jeg drev jorden fra 1. august 2010.

Jeg driver i dag 320 ha og samarbejder med min far, Jørgen Petersen, og hans 340 ha. Tilsammen 660 ha, hvoraf vi ejer 550 ha. Jorden er fordelt på 3 ejendomme med ca. 6 km indbyrdes afstand. Min far og jeg har altid været enige om ikke at have et I/S, så vores samarbejde kan beskrives som 2 landmænd, der hjælper hinanden. Maskinerne ejes hver for sig. Det setup har betydet, at jeg fra starten af selv har kunne beslutte, hvad jeg ville dyrke på mine arealer. Vi har ikke skulle være enige, og jeg har derfor selv kunne prøve ting af.

Fuld fokus på frøavl

Jordbunden er JB6-7 og drives med fuld fokus på frøavl.

Vi har ansat en elev, der starter 14. februar. Derudover er det bare min far

og jeg, der passer jorden. I høst er vi 6-7 mand, og vi er begunstiget med nogle gode høsthjælpere, som hjælper til og har gjort det i mange år efterhånden.

Vi ligger kystnært og har derfor glæde af det kystnære klima, som beskytter mod høje temperaturer i foråret og lave temperaturer i efteråret og vinteren.

Det er en kombination, som giver en god jævn vækst uden stressede planter. Området er ideelt til frøavl. Der er dog én stor ulempe ved det kystnære klima, idet havgus kan virkelig være voldsomt. Det er lidt op ad bakke, når klokken kun er 15, og vandet driver ned af de høstklare afgrøder, sigtbarheden er på 50 meter og du vil egentligt bare gerne køre og høste.

Vi kan opbevare alle afgrøder hjemme i enten planlager eller stålsiloer, og vi kan have ca. 10.000 midibig under tag. Vi presser selv halm og køber halm på skår hos andre. Vi er i 2021 gået væk fra bigballer og har købt en Krone midibig presser.

Der dyrkes følgende afgrøder:

- Spinat
- Engrapgræs
- Strandsvingel
- Rødsvingel
- Rajgræs
- Markært
- Sukkerroer
- Maltbyg
- Vinterraps
- Vinterhvede



Afhentning af halm til halmværkerne.

UDPLUK AF MASKINER

Traktorer

- John Deere 8370 R – årg. 2022 – 390 hk
- John Deere 8370 R – årg. 2017 – 390 hk
- John Deere 6215 R – årg. 2015 – 250 hk
- John Deere 6215 R – årg. 2022 – 250 hk med frontlæsser
- John Deere 6140 R – årg. 2013 – 170 hk med frontlæsser
- John Deere 7530 – årg. 2011 – 205 hk med frontlæsser
- Manitou MLT 741-120 LSU VARIO 7 meter – årg. 2021 teleskoplæsser

Høstmaskiner

- Claas Lexion 770 årg. 2015 – 35 fods skærebord, 15 fods pick-up skærebord, AWS-air reel
- Krone HDPII halmpresser med vogn 90*120 – årg. 2021
- 3 stk. Baastrup 18 tons kornvogne
- 1 stk. 36 ballers halmvogn – Richard Western
- 1 stk. 30 ballers halmvogn – Pronar

Jordbehandling

- Väderstat Spirit 6 meter såmaskine med gødning og frøsåkasse
- Monosem NG4+ 12 rk. enkornssåmaskine
- Kuhn Cultimer 6,5 meter dybdeharve
- Horsch Joker 6 meter tallerkenharve
- 2 stk. Kverneland PB 100 8 furet plov, vario
- Dalbo Cultimax 8 meter såbedsharve med crossboard og crosskilltrommel
- Dalbo Maxiroll 8,3 meter tromle
- Thyregod radrenser 12 rk. med kame-rastyring og båndsprøjte

Gødningsudstyr

- Kverneland TLX gødningsspreader – årg. 2020
- Bredal K50 kalkspreader – årg. 1978

Sprøjte

- John Deere 962i 6500 liter – 36 meter

Diverse

- Slagleklipper til frøgræs
- 8 fods BCS skårlægger

Renol

*...effektiv penetreringsolie,
den originale og velkendte*

- ✓ Større sikkerhed
- ✓ Forstærker effekten
- ✓ Hurtigere regnfastede
- ✓ Velafprøvet
- ✓ Vegetabilsk oprindelse
- ✓ Biologisk nedbrydeligt



Plantebeskyttelsesmidler skal anvendes på forsvarlig måde. Læs altid etiketten og oplysninger om produktet før anvendelse. Vær opmærksom på de advarselssætninger og advarselssymboler, der fremgår af etiketten. Nordisk Alkali er medlem af Dansk Planteværn.

Nordisk Alkali
Anemonevænget 2
4330 Hvalsø
Tlf. 4649 1171
info@nordiskalkali.dk
www.nordiskalkali.dk



Nordisk Alkali

member of the Belchim Group 



Brdr. Jensens maskinstation står for roeoptagningen.

Ikke den typiske roedyrker

Vi har ikke tradition med roedyrkning på ejendommen. Jeg prøvede kræfter med roer første gang i 2011 og 2012 med en kontrakt på Industrisukker. Det var dengang, vi selv betalte transporten til Nykøbing, og det kostede ca. 5.000 kr/ha i ren fragt og læsning. Jeg var også selv for dårlig til at dyrke roerne, hvor udbytterne var lige under 12 tons sukker/ha. Det var den suverænt dårligste afgrøde i de år. Jeg havde ikke investeret

i noget grej til roerne og lejede til såning og optagning.

Startede op igen i 2020 med roer

Jeg startede op igen med 60 ha roer i 2020, dels som en aflastning af mejetærskeren og så havde maltbyggen ikke de højeste priser. I den mellemliggende periode var jeg begyndt at dyrke spinat og havde derfor investeret i en Monosem enkornssåmaskine og kamerastyret rad-

renser. Jeg lejer stadig til optagning af roerne. Mit udbytte var i 2020 på 14,85 ton sukker/ha, og i 2021 lander jeg med mine 60 ha på 15,4 ton sukker/ha. Med de udbytter syntes jeg roerne har deres plads i sædskiftet.

De er dog ikke mere sikre, end at jeg sagtens kan undvære dem i sædskiftet, og jeg skal i 2022 kun dyrke 26 hektar med roer. Selvom udbyttet er okay, kniber det lidt mere, når man i sidste ende gør pengene op pr. afgrøde. Her ligger roerne under gennemsnittet. Jeg er dog ikke i tvivl om, at de kommer op i hektar igen. Kornpriserne falder på et tidspunkt, og dermed stiger roernes konkurrenceevne i en DB beregning. Desuden har den nye CAP-reform den store ulempe, at man ikke må dyrke den samme afgrøde 2 år i træk. Jeg har tit vårbyg efter vårbyg for at holde græsukrudt nede på et minimum og dermed den bedste forudsætning til en frøafgrøde. Så her vil det være oplagt at have roer inde i rotationen.

Jeg er med i en ERFA gruppe, hvoraf de fleste er fra Lolland, og samtalerne har det med tit at dreje sig om roer og udfordringerne dertil – så man er altid godt opdateret på diverse sprøjtninger.

I skrivende stund står den på levering af halm, klargøring af maskiner og så er de sidste finpudsninger i markplanen ved at falde på plads, mht. hvor udlægget af frøgræs og spinat får sin endelige placering. ■



Høst af Engrapgræs.

Danske Indkøbsforeninger

Attraktiv finansiering af maskiner, redskaber og udstyr

Af Henrik Søndergaard Nielsen,
L&F, Danske Indkøbsforeninger

14 lokale indkøbsforeninger tilbyder landmand og mindre erhvervsdrivende adgang til billige og fleksible lån til indkøb af maskiner og redskaber.

Indkøbsforeningerne låner ud til landmænd og virksomheder, der har sit virke i landdistrikterne. Det er i princippet indkøbsforeningen, der indkøber den ønskede effekt, og ifølge kontrakten har foreningen ejendomsretten over den pågældende effekt, indtil sidste afdrag og renter er betalt. Medlemmerne bestemmer selv hvilket produkt, de ønsker at indkøbe.

Hvad kan du låne til?

Du kan låne til en maskine, et produktionsredskab eller andet løsøre. Ansøgningen om et lån sker ved henvendelse til den lokale indkøbsforening, hvor driftslederen oplyser om vilkår samt krav til udbetaling



”Vi tilbyder hurtig lånebehandling og konkurrencedygtige vilkår til landmænd, der søger finansiering til maskiner og andet udstyr – og så er vi til at snakke med”, siger formand for Danske Indkøbsforeninger Bent Højgaard Andersen.

og oprettelse. Lånet vurderes og bevilges ofte i løbet af få dage. Driftslederen vurderer maskinen og prissætningen på maskinen og ud fra hans/hendes markedskendskab fastsættes belåningsgraden. Det er i princippet indkøbsforeningen, der indkøber den ønskede effekt, og ifølge kontrakten har foreningen ejendomsretten over den pågældende effekt, indtil sidste afdrag og renter er betalt. Låntagerne bestemmer selv hvilke produkter, de ønsker at indkøbe.

Mange millioner i banken

Foreningerne har kontinuerligt brug for tilgang af nye medlemmer. ”Vi har lige nu 30 millioner kroner stående i banken og et tilsvarende beløb i anden finansiering. De penge kan lige så godt komme ud og arbejde til glæde for landmænd og andre erhvervsdrivende. Vi er et seriøst alternativ til banklån og leasingaftaler,” udtaler Bent Højgaard Andersen. Indkøbsforeningerne kunne i 2019 fejre 80 års jubilæum, så forretningsmodellem er gennemprøvet.

”Vores historiske udspring er at hjælpe, hvor banken ikke vælger at finansiere. Så længe værdien af maskinen og lånet følges ad, giver det mening for os” slutter Bent Højgaard Andersen.

”Et lån hos en indkøbsforening kan være en god måde at få finansieret mindre investeringer til inventar, maskiner og andet. De lokale indkøbsforeninger tager alle henvendelser om projekter seriøst” siger sekretariatsansvarlig, Henrik Søndergaard Nielsen. ■

Danske Indkøbsforeninger er paraplyorganisation for 14 lokale indkøbsforeninger, der er fordelt over hele landet og låner midler ud til landmænd og andre erhvervsdrivende med aktiviteter i landområderne. Formålet med foreningerne er at låne penge ud til erhvervsdrivende med behov for kapital til indkøb af maskiner eller redskaber til fornuftige renter, der spænder mellem 1 - 2,5 %.

Foreningerne er selvstændige foreninger med hver deres bestyrelse og med lidt varierende lånevilkår. Lånegrænsen i indkøbsforeningerne går ofte op til en million kroner per medlem, men enkelte foreninger har en højere lånegrænse. Der kan være fast eller variabel rente og med en afdrags-tid på op mod 8 år alt efter, om det indkøbte materiel, er brugt eller fabriksnyt.

Læs mere under den enkelte forening på www.danskeindkobsforeninger.dk

Husk generalforsamlingen i Danske Sukkerroedyrkere

Mandag den 7. marts 2022, kl. 9.00
i Saksøbing Sportscenter,
P. Hansensvej 15, 4990 Saksøbing

Husk tilmelding senest den 1. marts 2022 – via hjemmesiden.





Af Jørn Dalby

UK åbner ny afgrænset prismodel for alle dyrkere i 2022

Tak for opfordringen til at skrive i Sukkerønyt. Jeg overtager efter Erik Thiesen, som har givet os mange gode artikler om, hvad der sker i verden på roe- og sukkerområdet.

Jeg har igennem mange år haft en bestyrelsespost i Verdensorganisationen af Roe- og Rørdyrkere, WABCG og har derfor deltaget i mange møder rundt om i verden, set mange roe- og rørsukkermarker, besøgt fabrikker og lært mange dyrkere ude i verden at kende. Jeg vil på bedste vis prøve at give et indblik i, hvad der sker i verden og kan have interesse for os roedyrkere i Danmark.

De første indlæg fra Chile, UK og Frankrig er med reference til indlæg fra

de tre lande i de seneste nyhedsbreve fra WABCG.

Roedyrkning under pres i Chile

Siden 2017 er der lukket 2 fabrikker i Chile. Én i 2017, som producerede fra ca. 7.000 ha, og én i 2020 med en produktion fra ca. 5.500 ha. Nu er der kun én fabrik tilbage med en kapacitet på ca. 10.000 ha. Resultatet af dette har betydet en nedgang i sukkerarealet, hvor mange dyrkere droppede sukkerroerne og forsøgte med alternative afgrøder for det meste majs. Denne udvikling ser ud til at fortsætte. Arealet med sukkerroer er nu på ca. 7.000 ha sammenlignet med 14.000 ha i tidligere år. På den positive side kan nævnes, at udbyttet er fastholdt på over 100 t/ha.

De vigtigste tal for kampagnen, som netop er overstået i september:

- Areal: 7.026 ha i 2021/2022 (sidste år var arealet 8.283 ha)
- Bruttoudbytte: 100,7 t/ha
- Sukkerprocent: 16,26 %

Kursforholdet mellem Chiles valuta (peso) og den amerikanske dollar, USD influerer på produktionsomkostningerne. Dette forhold kan ikke styres, men det har indflydelse på hvor stort et roeareal, der bliver sået til næste kampagne. Forventningen er, at der vil ske en yderligere nedgang i sukkerroearialet det kommende år.

Nyt fra UK – roekontrakter

I UK, som har meldt sig ud af EU, går man nye veje for at give dyrkerne en mulighed for at prissætte deres roepris. Efter flere års tilløb er det endelig blevet muligt for dyrkerne i England at optimere deres egen roepris. Dyrkernes aftale med British Sugar giver nu alle dyrkere i 2022 en mulighed for at sammenkæde en del af deres roekontrakt og roepris til en future-ophængt prisme-kontrakt. Det er resultatet af et meget succesfyldt pilotprojekt i 2021 høsten, hvor det blev testet af et begrænset antal dyrkere. Det er et meget interessant skridt i moderniseringen af den måde, industrien arbejder på – nu 4 år efter fjernelse af kvoter og minimumspriser.

Kontraktpriserne for sukkerroer i 2022 er betydeligt højere end sidste år og er på sit højeste niveau gennem de sidste



Roedyrkingen i Chile har de senere år været under pres fra alternative afgrøder, og to ud af tre fabrikker er lukket og roearealet reduceret til det halve på få år.

7 år. Desværre er der tegn på inflation rundt i Europa og UK både inden for landbrug men også på andre områder. Både hvede og raps kan sælges i 2022 og fremad til den højeste pris nogensinde. Prisen på disse to afgrøder er af afgørende betydning for, hvilke andre afgrøder roedyrkerne kan dyrke.

Vi ved ikke, hvad fremtiden bringer – hvem gør det? Men der er en voksende følelse blandt dyrkerne, der siger, at den inflation, der er begyndt at vise sig i økonomien, vil fortsætte. Efter årtier med meget lav inflation i UK betyder det, at forventningerne skal justeres, og det kan påvirke, hvordan dyrkerne ser på langtidskontrakter og fast-pris-kontrakter. Hvis alle omkostninger og priser stiger dramatisk, er en fast-pris-kontrakt på roerne ikke rentabel for dyrkerne. Der er stigende tøven blandt dyrkere til at indgå kontrakter, som binder dem til en pris 2-3 år ud i fremtiden. Hvis denne tendens fortsætter, skal priserne være noget højere for at følge med udviklingen.

Nyt fra Frankrig – flere ulykker 2 år i træk

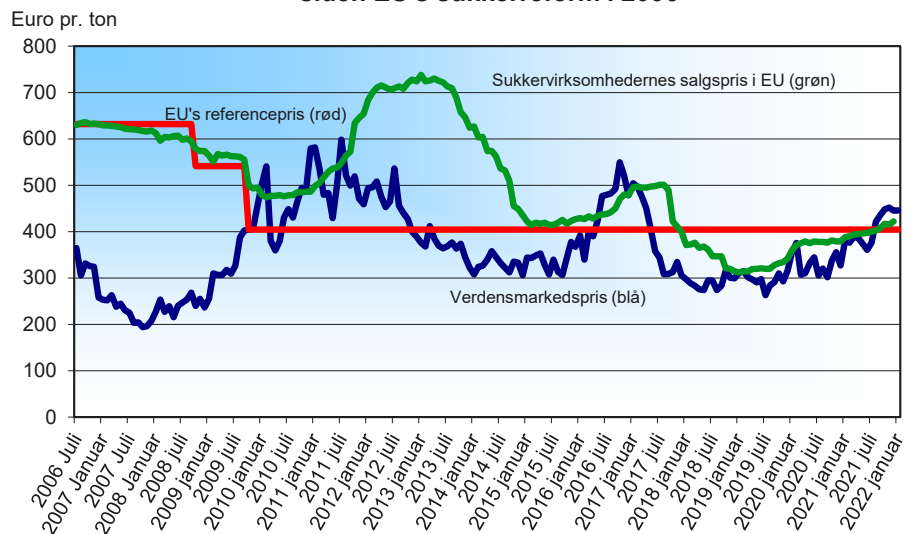
Ser man tilbage på 2021, har det været endnu et udfordrende år for fransk roedyrkning. I starten af april blev 14 % af sukkerroearealet svarende til ca. 55.000 ha ødelagt af frost og måtte sås om, hvilket betød, at roerne mistede en hel måneds tilvækst. Få måneder senere blev man nødt til at destruere 7.000 ha, fordi dyrkerne havde fået leveret et herbicid, som ikke var godkendt. Der blev arbejdet hårdt for at få kompensation til de berørte dyrkere, men den psykologiske virkning ved at skulle destruere ens egen afgrøde har været meget hård for de 370 berørte dyrkere.

I de sidste dage af 2021 besluttede det franske miljøministerium at tillade roedyrkerne at bruge neonic-bejdset frø (Gaucho) i 2022. Det var en god

nyhed, da der pt. ikke er noget alternativ til at bekæmpe effekten af virusgulsot, som ødelagde 30 % af høsten i 2020.

Der skal så findes andre løsninger inden 2023, hvor den midlertidige tilladelse ophører. ■

Verdensmarkedsprisen og EU's priser på hvidtsukker siden EU's sukkerreform i 2006



Verdensmarkedsprisen på sukker har de seneste måneder stabiliseret sig omkring 440-450 Euro pr. ton. Sukkerprisen i EU ligger fortsat lidt under, men den er stille og roligt steget og har i den seneste opgørelse fra EU for december nået 422 Euro pr. ton.



Alt i slid- og reservedele
Ring +45 7558 2066 for tilbud

Gør en god handel på dine slid- og reservedele hos
H. Andersen og WekoAgro Machinery A/S

Vi tilbyder skarpe og konkurrencedygtige priser!

Læs mere på vores hjemmeside
wekoagro.dk



WEKOAGRO
MACHINERY

Kløbsvej 67 | 7441 Bording | +45 86 86 24 44 | [kolding@wekoagro.dk](mailto: kolding@wekoagro.dk)
 Industrivej 10 | 6880 Høven | +45 75 34 33 00 | post@wekoagro.dk

HORSCH
BIT
DOWNS
OSCARREGG
STABER
DCMIS
AGRODAN
H. ANDERSEN
ANNABURGER
AUR
W&S



PRØVESORTER

- FANFARE^{RZ} (fht. 103 *)
- ARAGON^{RZ} (fht. 102 *)
- NAKSKOV^{RZ/NT} (fht. 104 *)
- SAXON^{RZ/NT} (fht. 104 *)
- NAKSKOV^{RZ/NT} (fht. 103) **Økologisk**

*NBR 2021 **NBR NT=forsøg 2021

Højtydende danske topsorter

DAVINCI^{RZ}

- Velafrøvet højtydende sort

- Højt og stabilt udbytte (fht. 102*)
- Højt økonomisk udbytte (+393 kr. pr. ha*)
- Meget høj renhed = stort renhedstillæg

ROXY^{RZ} **NY**

- Ny højtydende sort

- Højt og stabilt udbytte (fht. 102*)
- Højt økonomisk udbytte (+396 kr. pr. ha*)
- Meget høj renhed = stort renhedstillæg

TWIX^{RZ/NT} **ALL-ROUND**

- Højtydende sort på både inficeret og sund jord

- Højt udbytte på nematodeinficeret jord (fht. 105**)
- Højt økonomisk udbytte på nematodeinficeret jord (+1.161 kr. ha.**)
- Højt økonomisk udbytte på sund jord (+502 kr. ha.*)

CASTELLO^{RZ/NT} **NY**

- Ny højtydende nematode-sort

- Højt sukkerudbytte på nematodeinficeret jord (fht. 105**)
- Højt økonomisk udbytte på nematodeinficeret jord (+1.178 kr. ha.**)
- Meget høj renhed = stort renhedstillæg

NY ALL-ROUND

NAKSKOV^{RZ/NT}

- Højt og stabilt udbytte (fht. 104*)
- Højt økonomisk udbytte (+950 kr. pr. ha*)
- Glat roe med meget høj renhed = stort renhedstillæg

Gå ind på maribobeetshop.dk

Kontakt Ole Lauridsen mobil 2211 2221 eller din DLF-frøavlskonsulent.



DLF Beet Seed · Højbygårdvej 31 · DK-4960 Holeby
Tel: +45 5446 0700 · www.dlfbeetseed.com



DANMARK

PP

Magasinpost - SMP
ID-nr. 46584

Al henvendelse til: Danske Sukkerroedyrkere, Axeltorv 3, 1., 1609 København V.
Ændringer vedr. abonnementet ring venligst 33394009