



SUKKERROE- NYT

Danske Sukkerroedyrkere orienterer

- 3** Glædelig og vigtig beslutning om gasledningen til Lolland-Falster
- 4** Hvor hårdt skal roerne renses ved optagning?
- 6** Bejdsning mod svampesygdomme
- 8** Hvornår bør skadedyr i Force-roer bekæmpes?
- 10** Rikard Andersson – ny medarbejder hos NBR
- 11** Ukrudtsbekæmpelse
- 12** Fordelingen af kontrakttyper 2021
- 13** Generalforsamlingen i Danske Sukkerroedyrkere udskydes
- 14** Store tonnager sukker handles af forskellige aktører på sukkerbørserne i London og New York
- 18** Steffan Mikkelsen, Boderupgaard på Falster – ny dyrkerskribent i 2021
- 22** Kloden Rundt, 150 års jubilæum for sukkerroeproduktionen i USA
- 23** Budget for 2021 med ny kontingentmodel



Den næstlængste, næstbedste og måske letteste

Elo West Larsen
Konsulent,
KWS Scandinavia

annonce

Årene 1884, 2014 og 2020

Det blev den næstlængste kampagne i Nykøbing Sukkerfabriks historie, omkring 147 døgn – kun overgået af den første sæson overhovedet: 1884. Efter, i det forgangene forår, at have overstået noget nær den værste såbedstilberedning i mands minde flaskede det sig ganske godt for roeafgrøden. Så godt, at kampagnens gennemsnitsudbytte nu ser ud til at lande på omkring 13,8 tons sukker pr. hektar i gennemsnit for hele roearealet. Kun overgået af 2014 (14,2 tons pr. hektar).

En bekvem optagningskampagne og meget optimal lagring af roer, op imod to måneder flere steder, har sikret det gode resultat. Så bortset fra det tidlige forårsarbejde har den forgangne sæson været et af de nemmeste år at dyrke roer i. Når alting går godt, udnyttes roesorternes genetiske potentiale optimalt. Og som altid har potentialet for sukkerudbytte været i hovedfokus i KWS' salgskampagne, som nu synger på sidste vers.

Tak for tilliden

Vi takker alle for tilliden til vores højtydende roesorter til dyrkning i den nye sæson. Tak fordi I valgte KWS-frø til sæson 2021! Mere end 90 % af vores roefrøsalg er i år sket via vores webshop. Det er en forbedring i forhold til sidste år. Tilliden skal nok blive tilbagebetalt i form af høje sukkerudbytter, god dyrkningsøkonomi, fleksibel service samt fagligt og socialt samvær. Når vi ser tilbage på den salgskampagne som netop afsluttes, er det både med glæde og en vis forundring.

Anbefaling af roesorter til 2021

Nogle har fx nævnt, at det ikke var let at skelne ret fra vrang i anbefalinger fra frøbranchens udbydere, fra sukkerfabrikken og fra planteavlslrådgivningen. Hertil kan bemærkes, at det er meget vigtigt, at være bevidst om hvad der kunne være udgangspunktet for en anbefaling.

Fra frøbranchens sidde vil det altid være målet at sælge sine sorter bedst muligt. I nogle tilfælde er argumenterne sammenfaldende med roedyrkerens og roedyrkningens almene interesse om højeste afkast, i andre tilfælde er de det ikke. Det gælder for eksempel hvis andre forhold end de dyrkningsmæssige og roedyrkningens slutøkonomi inddrages.

Vi har også været vidne til en anbefaling om sortsvalg, som i nogen grad afspejler en fabriksinteresser snarere end en varetægelse af den enkelte dyrkers slutresultat. Det er der sådan set ikke noget nyt i. Det har vi vænnet os til med fx en sortsparameter som rodfuren, som i udpræget grad er en fabriksorienteret sortsparameter, som ikke har noget med jordprocent ved levering at gøre.

Med udgangspunkt i den aktuelle brancheaftale bør den enkelte sukkerroedyrker optimere sit sortsvalg ud fra egne interesser. Her er det uheldigt, at sukkerindustrien ikke melder klart ud, at der er tale om fabriksinteresser, når enkelte NT-sorter fra KWS fravælges så snart disse sorter ikke dyrkes lige om hjørnet fra sukkerfabrikkens indkørsel. Og lad det her blive understreget, at der ikke er noget galt i at varetage fabriksinteresser – såfremt det gøres åbent, ærligt og eksplicit.

Videre med 2021

KWS tilbyder den bedste genetik nogensinde. Forhåbentlig letter Corona-tågen i løbet af foråret. Vi glæder os til den nye sæson, hvor vi forhåbentlig kan mødes og færdes mere normalt. Vi tror på roerne som afgrøde. En stor investering i gasledning giver et bidrag til en fremtidig bæredygtig sukkerproduktion i Danmark. Lad os give den en skalle i 2021.

Roesorter

Udgivet af
KWS Scandinavia A/S

Selma KWS
Evalotta KWS
Cantona KWS
Daphna
Fenja KWS
Cascara KWS

Kontakt:

KWS Scandinavia A/S
Kongensgade 16
4800 Nykøbing F.
Tlf.: 2020 1516

elo.larsen@kws.com

kws.dk
kwsbeetclub.dk
kwswebshop.dk



SukkerroeNyt

Udgivet af
Danske Sukkerroedyrkere
Axelborg, Axeltorv 3,1.
1609 København V
Tlf.: 33 39 40 00
E-mail: ks@lf.dk
www.danskesukkerroedyrkere.dk
ISSN: 1395-136X
ISSN: 2245-9391 (online)



Ansvarshavende redaktør:
Klaus Sørensen

Redaktionsudvalgsmedlemmer:

Gdr. John Reese Jensen
Slagelse, tlf. 2859 4244

Godsejer Helge
Danneskiold-Samsøe
Søllested, tlf. 5494 4102

Gdr. Daniel Nøhr Andersen
Stege, tlf. 3124 0199

Gdr. Michael Hansen
Kettinge, tlf. 6139 1465

NBR Nordic Beet Research
Forsøgschef Desirée Börjesdotter
Sofiehøj
Højbygaardvej 14
DK-4960 Holeby
www.nordicbeet.nu
Tlf: +45 54 69 14 40

Annoncer:

Redaktør Klaus Sørensen
Tlf. 3339 4009
Mail: ks@lf.dk

Opsætning og tryk:
vestergaards.com

Bladet udkommer fire gange om året: februar, april, august og december måned. Det sendes til alle sukkerroedyrkere med kontrakt på levering af sukkerroer til Nordic Sugar og distribueres gennem postvæsenet.

Oplag: 1.300

Eftertryk tilladt med kildeangivelse.

Forsidebillede:
Snedækket roekule i Skåne,
foto Desirée Börjesdotter.



Glædelig og vigtig beslutning om gasledningen til Lolland-Falster



Troels Frandsen,
formand Danske
Sukkerroedyrkere

Det er en glædelig og vigtig beslutning for Lolland-Falster og ikke mindst sukkerproduktionen i Danmark, at regeringen har godkendt etableringen af en gasledning til landsdelen. Det er afgørende for konkurrenceevnen i den danske sukkerproduktion og dermed sikring af roedyrkningen og lokale arbejdspladser, og samtidig er det et stort plus for klimaet og den grønne omstilling. Med beslutningen om etablering af gasledningen er der samtidig skabt grundlag for bygning af to biogasanlæg, et på Falster og et på Lolland, som på sigt vil give en CO₂-neutral energiløsning for fabrikkene. Klima-, energi- og forsyningsminister Dan Jørgensen begrundede i pressemeddelelsen godkendelsen: "Dette er en meget stor investering, som er nødvendig for at hjælpe Lolland-Falster. Det handler om at beskytte truede arbejdspladser og om at sikre grøn omstilling i alle dele af Danmark. Den nye gasledning vil allerede ved etableringen give store CO₂-besparelser, og på sigt bliver det en helt CO₂-neutral løsning, når vi får nok biogas" og han tilføjer: "Hvis sukkerproduktionen i Danmark ikke får hjælp til at omstille sig, er vurderingen, at den ville flytte til et andet sted i verden. Det ville ikke være bedre for klimaet, og det ville være katastrofalt for Lolland-Falster." Det kan ikke siges tydeligere, og jeg vil gerne opfordre til, at man tager godt imod projektet og bærer over med de gener, som nedgravningen af gasledningen uundgåeligt fører med sig for de berørte lodsejere.

Super flot udbytte

En rekordlang kampagne nærmer sig i skrivende stund sin afslutning. Nordic Sugars udfordring med miljøtilladelsen nødvendiggjorde en lukning af fabrikken i Nakskov allerede den 5. januar, så Nykøbing først forventes at slutte omkring den 10. februar. Det er naturligvis ikke optimalt, men Nordic Sugar har dog gjort, hvad de kunne, for at få kampagnen til at køre så optimalt som muligt. Heldigvis har vejret været med os med lave temperaturer, så roerne har holdt sig fint helt frem til afslutningen, og sentidstillægget har givet den nødvendige kompensation.

Udbyttet ender på et super flot resultat omkring de 13,7 - 13,8 tons sukker pr. ha – det næstbedste resultat nogensinde!

Næste sæson er lige om hjørnet, og her mangler vi i skrivende stund fortsat en afgørelse på, om vi får dispensation til at benytte Gaucho til bejdning af roerfrot. Jeg kan garantere, at vi er flere, der arbejder ihærdigt på at få en afgørelse – lige siden ansøgningen blev indsendt i august, men afgørelsen ligger i myndighedernes hænder.

Med afgørelsen om gasledningen har vi fået en klarhed over den fremtidige produktion, og vi håber, at Nordic Sugar dermed også tilfører de nødvendige midler til fabrikkene, så oparbejdningen af roerne på fabrikkene kan forløbe uden unødvendige stop i den næste og fremtidige kampagner.

Herunder vil jeg også glæde mig over, at kontraheringen af økologiske roer til den kommende sæson også langt om længe kom i hus i december og med en positiv udvikling, hvor resultatet blev et øget areal i forhold til 2020.

Vi har udsat generalforsamlingen

Som følge af Corona-situationen og forsamlingsforbuddet har vi udsat generalforsamlingen i Danske Sukkerroedyrkere, som ellers var planlagt til den 8. marts. Vi håber fortsat på at kunne gennemføre generalforsamlingen som et fysisk møde på et senere tidspunkt, forhåbentlig i maj eller starten af juni. Vi mener, at en fysisk generalforsamling giver den bedste mulighed for debat, valg m.v. Vi har ikke sat en dato endnu, men så snart situationen giver mulighed for det, udsender vi en indkaldelse.

Indtil da fortsætter bestyrelsen og foreningen med det normale arbejde. Herunder har vi nu taget fat på forhandlingerne med Nordic Sugar om kontrakten for 2022. Normalt har vi en generalforsamling undervejs, inden forhandlingerne afsluttes, men det er med udsættelsen ikke muligt i år. Har I input til forhandlingerne og næste års kontrakt, så tag meget gerne kontakt til os i bestyrelsen.

Budget og ny kontingentmodel

Bestyrelsen har i januar som normalt fastlagt budgettet for det kommende år, hvor der ikke er væsentlige ændringer på aktiviteter og udgiftssiden.

På indtægtssiden har vi derimod tilbage i efteråret drøftet en ny kontingentmodel, som bestyrelsen har truffet beslutning om med virkning her fra 2020. Den indebærer en omlægning, så det nu består af to dele. Dels et basiskontingent pr. medlem dels en opkrævning pr. ton roer (som tidligere). Samtidig er der en reduktion i bidraget til NBR, hvor vi tager lidt af formuen i Fondet for Forsøg med Sukkerroedyrkning – læs nærmere om budget og den nye kontingentmodel på side 23.

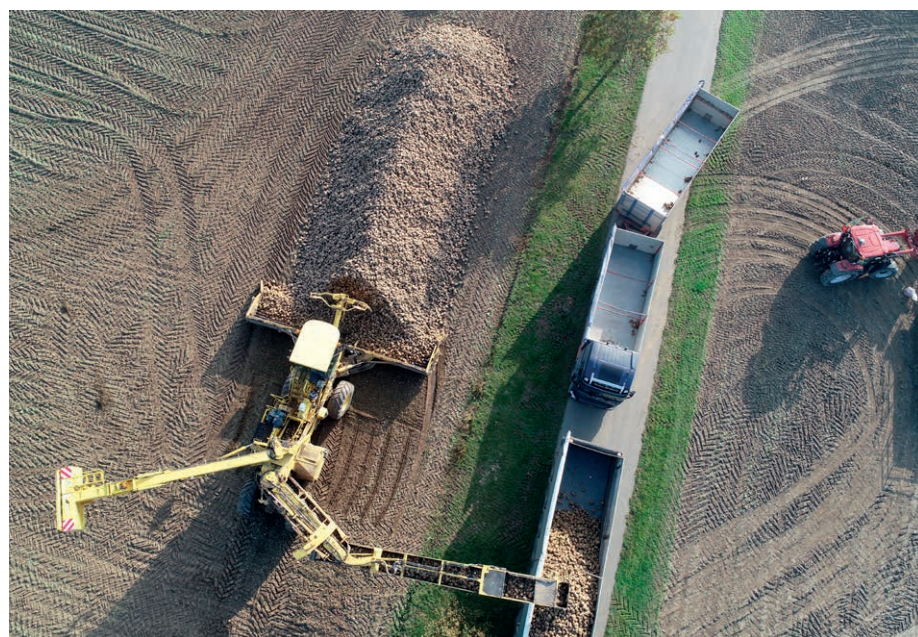
Hvor hårdt skal roerne renses ved optagning?



Projektleder
Otto Nielsen,
NBR Nordic Beet
Research

En mere udbredt anvendelse af dækning af roekuler med fiberdug og efterfølgende læsning med renselæsser har givet anledning til at undersøge, hvordan forskellige forhold i kulen påvirkes af den forudgående rensning med roeoptageren. I sidste nummer af Sukkerroenyt viste

vi resultaterne af den første af flere undersøgelser udført november 2020, hvor eneste forskel var en henholdsvis skånsom og en hård rensning af roerne under optagning. I denne artikel følges op på denne og yderligere en undersøgelse fra december 2020 med fokus på blandt andet mængden af vand, der følger med til fabrik.



Billede 1. Levering af de to forsøgskuler i november 2020. Kulerne blev etableret 5. november og leveret den 7. november. I den anden undersøgelse lå kulerne fra den 4. til den 14. december.

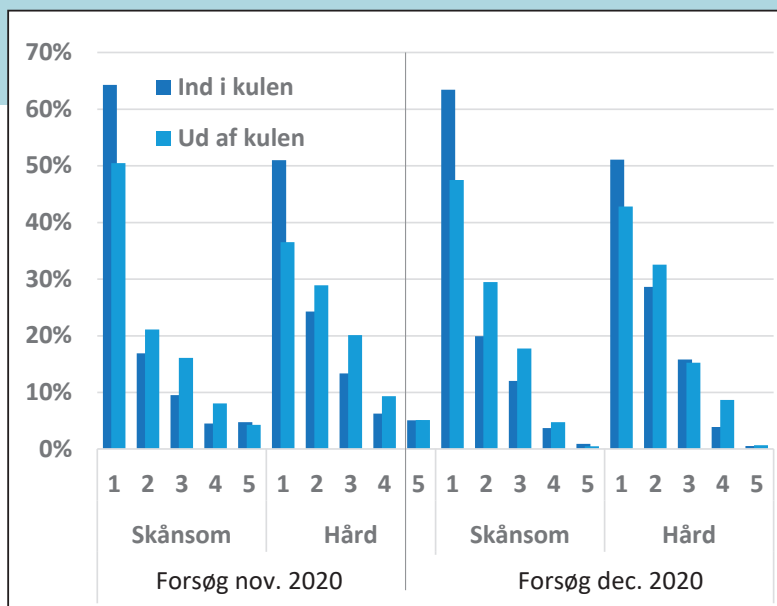
I undersøgelserne er udgangspunktet to relativt forskellige indstillinger af rens-intensiteten i den anvendte roeoptager. I den skånsomme indstilling sigtes mod at flest mulige roer har intakte spidser, mens der i den anden indstilling tillades at omtrent alle roer har knækkede spidser. En efterfølgende gennemgang af omkring 4x400 roer fra hver af gennemførte undersøgelser viser, at forskellen mellem de to indstillinger er mindre end tilsigtet og at yderligere en del spidser forsvinder på vej gennem kulen (figur 1). I begge undersøgelser var der omkring 60 % roer med intakte spidser (bruddets diameter 0-2 cm) ved den skånsomme indstilling, mens den

hårde indstilling resulterede i omkring 50 % roer med intakte spidser. Det tyder altså på, at roerne skulle have været rensed endnu hårdere for at nå den tilsligtede effekt. Bruddets diameter for de knækkede roer viser nogenlunde samme fordeling i de to forsøg. I det videre arbejde med data vil opgørelsen af knækkede spidser blive omregnet til spild i kg/ha, idet sammenhængen mellem bruddets diameter og rodspild er nogenlunde konstant.

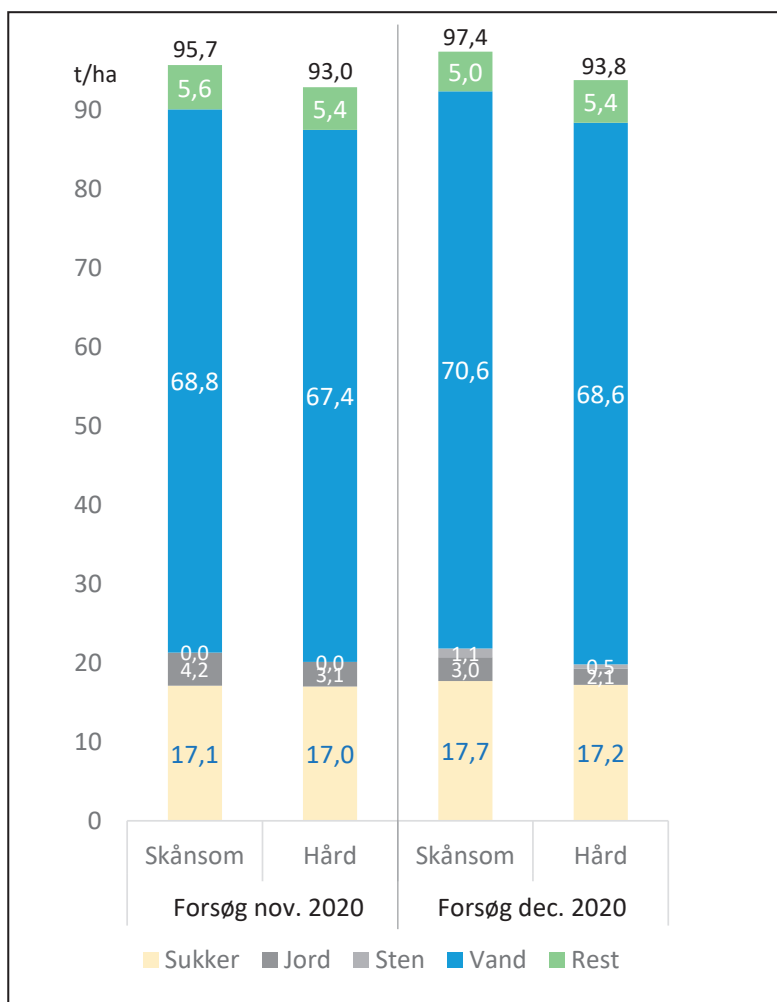
Da roerne indeholder omkring 70 % vand vil lagring medføre et vist fordampningstab. Tabet afhænger af luftskiftet, og i undersøgelserne forsøger vi at opnå viden herom. Rensningsintensiteten formodes at påvirke luftgennemstrømningen gennem kulen, så derfor måles temperatur indenfor og udenfor kulen samt luftfugtighed og vindhastighed. Kulerne i disse undersøgelser blev kun lagret i henholdsvis 2 og 10 dage, så fordampningstab har været relativt lille. Hypotesen er, at fordampningen vil være større ved den hårde rensning, hvor der er mindre jord i kulen til at stoppe vindens gennemstrømning. I disse undersøgelser var der i begge undersøgelser en marginalt højere tørstofprocent på 0,1 procentpoint i kulen med de hårdt rensede roer. Omregnes dette til ton/ha ses at vandmængden i de hårdt rensede kuler ændres fra henholdsvis 68,8 til 67,4 og 70,6 til 68,6 ton/ha (figur 2).

Den hårdere rensning medførte i de to undersøgelser en reduktion i mængden af jord og sten udover reduktionen i vandmængde. Af hensyn til efterfølgende transport og oparbejdning er dette positivt, men prisen er selvfølgelig et vist tab af sukker som følge af flere knækkede spidser samt sukertab i forbindelse med sårheling. Jo længere tids lagring der er tale om, jo større må forskellene i såvel vand, jord og sukker forventes at være, og derfor følges der op med yderligere en undersøgelse, hvor kulerne har været lagret omkring fem uger.

Det er vigtigt at pointere, at de omtalte undersøgelser er udført under praksisnære forhold (billede 1), og at flere undersøgelser er nødvendige for at kunne kvantificere, hvorvidt de observerede effekter er generelle eller tilfældige. ■



Figur 1. Procentisk fordeling af knækkede spidser i de to undersøgelser november og december 2020. Tallet under søjlerne angiver diameteren af de knækkede spidser: 1=0-2 cm; 2=2-4 cm; 3=4-6 cm; 4=6-8 cm; 5=>8 cm.



Figur 2. Fordeling af leveret materiale (t/ha) i to forsøg efter henholdsvis skånsom og hård rensning med optageren og efterfølgende lagring og læsning af kulerne med renselæsser. Mængden af vand er baseret på tørstofbestemmelse af roerne, og "rest" er pulp m.m. Ved levering i november blev stenene ikke taget fra og vejet og indgår således i jordfraktionen. Procentdelen af knækkede spidser for henholdsvis skånsom og hård rensning fremgår af figur 1.

Bejdsning mod svampesygdomme



Projektleder
Mikkel Nilars,
NBR Nordic Beet
Research

Rodbrand forårsaget af jordbårne svampe kan være årsag til plantetab og dårlig fremspiring. Rodbrandproblemer afhænger af mange forskellige faktorer. Udover smittetryk i marken og sædskiftet kan nævnes; reaktionstal, ledningsevne, indhold af Ca, Na, K m.m. Graden af angreb varierer fra år til år som følge af vækstbetingelserne det enkelte år. De konventionelle sukkerroerfrø, der sælges i Danmark, er bejdsset med både insekt- og svampemidler. Der har de sidste par år været meget stort



Billede 1. Planter med rodbrandsymptomer – 12. maj 2020.

fokus på insektbejdsmidlerne, idet bejdsning med neonicotinoider (Gaucho) er blevet forbudt i EU. En mindre effektiv beskyttelse mod insekter kan betyde mere hyppige skader på de små, fremspirende planter. Små og ellers ubetydelige gnaw fra f.eks. runkelroebiller og trips kan danne lettere adgang for nogle af de jordbårne svampe, og derfor bliver en god beskyttelse mod disse svampe nok endnu vigtigere fremover.

Rodbrand i Danmark

I Danmark er de hyppigst forekommende jordbårne svampe, der under fremspiringsfasen af sukkerroer kan medføre rodbrand, *Aphanomyces cochlioides* og *Pythium ultimum*. Der ses dog også angreb af *Phoma betae*, *Rhizoctonia solani* og *Fusarium spp.* – dog i mindre omfang. Rodbrandangreb bevirker, at planternes kimstængel svækkes, roden ”brænder af” og planten dør. Angreb af *Pythium* ses oftest ved kølige og fugtige forhold. Angreb af *Aphanomyces* ses især ved sen såning, hvor planterne er små, når der opstår lune og fugtige forhold. Forsøgene har vist, at der i gennemsnit vil være symptomer på ca.

5 procent af planterne, hvis der ikke bejdses. Problemet varierer dog meget fra mark til mark – og også inden for den enkelte mark, da rodbrand oftest findes i pletter i markerne. I særligt alvorlige tilfælde vil rodbrand kunne medføre pletter med plantetab på helt op imod 50 procent. Den regelmæssige kalkning, sortsvalg og effektiv bejdsning bevirker dog, at vi sjældent ser alvorlige rodbrandsangreb i praksis i Danmark.

Effektive midler

I mange år har standarden i Danmark for bejdsning mod rodbrand bestået af de to midler, Thiram (med aktivstoffet TMTD) og Tachigaren (med aktivstoffet hymexazol). TMTD er nu forbudt i EU, og sukkerroerfrø bejdsset med Thiram må derfor ikke længere udsåes.

Tachigaren har rigtig god effekt mod *Aphanomyces* og nogen effekt mod *Pythium* – og danner dermed en god basis i bejdsningen. De sidste par år har man bejdsset med Vibrance SB (sedaxane, fludioxonil, metalaxyl-M) i stedet for Thiram. Vibrance SB har effekt mod *Pythium*, *Phoma* og *Rhizoctonia* og supplerer på den måde

Tabel 1. Fremspiring og procent planter med rodbrand – gennemsnit af 4 forsøg i 2020

	Dosis g.a.i.	Fremspiring		% Planter m rodbrand	Sundhed 0-10
		1000 pl/ha			
		50%	Max	Maj/jun	
2020, 4 forsøg					
1. Uden bejdsning	0	66	96	14,2	9,7
2. Tachigaren	14	64	100	10,1	9,7
3. Tachigaren	28	59	101	9,6	9,8
4. Vibrance SB	33,3	63	100	10,1	9,7
5. Vibrance SB + Tachigaren	33,3 +14	61	100	8,4	9,7

Tabel 2. Flerårsgennemsnit for bejdsforsøg med Tachigaren og Vibrance SB

	Dosis g.a.i.	Fremspiring		% Planter m rodbrand		Sundhed	Rod t/ha	Sukker		
		1000 pl/ha		Maj	Jun			%	t/ha	relativ
		50%	Max							
2019-2020, 8 forsøg										
1. Uden bejdsning	0	58	98	12,1	9,9	9,8	88,2	17,35	15,28	100
2. Tachigaren	14	55	102	8,3	8,6	9,9	88,2	17,37	15,30	100
3. Tachigaren	28	54	101	8,8	6,6	9,9	88,1	17,44	15,36	101
4. Vibrance SB	33,3	51	101	8,4	7,8	9,9	88,3	17,48	15,38	101
5. Vibrance SB + Tachigaren	33,3 +14	52	102	7,3	6,2	9,9	88,3	17,43	15,36	101
LSD		4	2	2,7	2,1	ns	ns	ns	ns	
2012-2020, 36 forsøg										
1 Uden bejdsning		58	95	7,2	6,8	9,5	84,7	17,71	15,01	100
2 Tachigaren	14	58	100	4,7	4,3	9,7	85,4	17,70	15,12	101
3 Tachigaren	28	58	99	4,8	3,7	9,8	85,4	17,72	15,14	101
LSD		ns	1	1,0	0,8	0,1	ns	ns	ns	

effekterne fra Tachigaren. Bejdsning med en kombination af Tachigaren og Vibrance SB vil derfor også i 2021 udgøre basisbeskyttelsen mod jordbårne svampesygdomme på konventionelt sukkerroefrø.

Som det ses i *tabel 1*, har der i forsøgene i 2020 været bedre fremspiring i de bejdsede parceller – der har i ubehandlet været et plantetab på 4-5 procent i gennemsnit i forhold til de behandlede parceller. Der er også i forsøgene i 2020 fundet væsentligt flere planter med symptomer på rodbrand både ved opførelsen i maj og i juni. Der er dog ikke fundet udbytteforskelle, hvis man kigger på de fire forsøg fra 2020 alene.

Mange års forsøg giver sikkerhed for effekt

Hos NBR har vi de sidste 20 år lavet forsøg med effektiviteten af Tachigaren og Thiram i Danmark og Sverige – og de sidste to år også med Vibrance SB. De mange års forsøg giver os en god mulighed for at se, hvad bejdsningen bidrager med som gennemsnit, hvor årsvariationerne udjævnes. Inden de marker, hvor forsøgene skal anlægges, udvælges, tages der

jordprøver med det formål at kortlægge risikoen for rodbrand i den enkelte mark. Prøverne sendes til laboratoriet, hvor det undersøges, hvilke jordbårne svampe der er til stede, samt hvor stor risikoen for angreb er i den enkelte mark. De marker, der vælges ud, skal helst have en høj risiko for angreb af den rodbrandsygdom, der ønskes undersøgt samt en lav risiko for angreb af andre svampearter.

I *tabel 2* vises flerårsgennemsnit for bejdsforsøg med Tachigaren (2012-2020) og Tachigaren og Vibrance SB (2019-2020). I disse forsøg kan man se, at bejdsningerne har givet signifikant bedre fremspiring (3-5 procent flere fremspirede planter ved fuld fremspiring) og signifikant færre planter med rodbrandsymptomer – og dermed mindre risiko for at miste planter og udbytte.

Der er i forsøgene en tendens til en udbyttetigning på ca. 1 procent - dette er dog ikke statistisk sikkert.

I Sverige er der lavet lignende forsøg. Når man ser på gennemsnitsværdier for forsøgene udført fra 2004 til 2020 (i alt 50 forsøg), er der opnået statistisk sikre merudbytter på ca. 260 kg sukker/

ha. Hvis vi udelukkende kigger på de forsøg, der har været placeret på marker med høj risiko for *Aphanomyces* (i alt 32 forsøg), så ligger det statistisk sikre merudbytte på 450 kg sukker/ha. Dette vel at mærke udelukkende på grund af svampebejdsningen med Tachigaren mod rodbrand forårsaget af *Aphanomyces*.

Bejdsningen sikrer en god start

Med resultaterne fra de mange forsøg må konklusionen derfor være, at bejdsningen giver en god sikkerhed for at undgå problemer med fremspiring og manglende planter, som følge af jordbårne svampe. Dårlig fremspiring i pletter med mange manglende planter er umulig at rette op på igennem vækstsæsonen og vil betyde udbyttetab i disse pletter. Bejdsningen er i dag standard på de fleste sukkerroesorter, og det forventes også at være tilfældet fremover. Der er fra de forskellige firmaer til stadighed fokus på at sikre, at vi også fremover har effektive svampebejdsmidler til rådighed. ■

Hvornår bør skadedyr i Force-roer bekæmpes?



I skrivende stund er det endnu ikke afgjort, om Miljøstyrelsen tildeler dansk sukkerroedyrkning dispensation til bejdsning med Gaucho WS 70 i 2021. Hvis dispensation bliver udstedt, og det bliver muligt at dyrke frø med Gaucho-bejdsning, kan det forventes, at Gaucho-bejdsningen er effektiv mod

skadedyr i 8-12 uger fra såning og mod bladlus frem til første uge af juli. Derfor er insekticidsprøjtninger kun undtagelsesvist påkrævet. Kun i tilfælde af ekstremt tørre forhold omkring roernes rødder er der set mindre effekt af Gaucho, som kan forventes afhjulpet efter ny nedbør.

I tilfælde, hvor der i sukkerroedyrkning anvendes frø bejdsset med Force 20 CS, forventes bejdsningen at give effekt mod de jordboende skadedyr, der opholder sig under jordoverfladen og forvolder skade under spiring. Force er et pyrethroid, som indeholder aktivstoffet tefluthrin. Ifølge firmaet virker Force

ved at danne et højt damptryk i jorden omkring det spirende frø og bekæmper de jordboende skadedyr ved at trænge igennem deres overhud. Damptrykket virker mest effektivt i et fugtigt såbed i sådybde 2-3 cm og under forhold uden store tørre knolde. Force har desuden en repellerende (afskrækkende) effekt på skadedyr nede i jorden, og dermed har bejdsningen to virkemåder. Force beskytter til gengæld ikke plantevævet over jordoverfladen, og derfor bliver det nødvendigt jævnligt at følge forekomst af skadedyr i marken for at afgøre om der i roemarken er behov for sprøjtning. Aktuelle bekæmpelsestærsker ses i *tabel 1*.

Tabel 1. Bekæmpelsestærsker for angreb af skadedyr i sukkerroer bejdsede med Force 20 CS.

Vækststadium BBCH	Spiring 00-07	Kimblade 10-11	2 blade 12	4 blade 14	6 blade 16	8 blade 18	10 blade 19	12 blade 19	16 blade 19	Midt juli 39
Runkelroebiller	50 % angrebne planter									
	Under spiring bekæmpes angreb med bejdsning med Force 20 CS. Vækststadier kimblad til 4-6 løvblade: 50 % angrebne planter. Angreb af flere skadedyr på samme tid eller planter hæmmet i vækst reducerer bekæmpelsestærskel. Karate 2,5 WG/Lamdex må kun anvendes mod runkelroebiller såfremt der samtidig er angreb af andre skadedyr, som er nævnt på etiketten f.eks. bedefluer og trips. Sprøjtning foretages ved temperaturer over 15 °C.									
Trips	50 % angrebne planter									
	Vækststadier kimblad til 4-6 løvblade: 50 % angrebne planter. Angreb af flere skadedyr på samme tid eller planter hæmmet i vækst reducerer bekæmpelsestærskel.									
Bedejordloppe	50 % angrebne planter									
	Vækststadier kimblad til 4-6 løvblade: 50 % angrebne planter. Angreb af flere skadedyr på samme tid eller planter hæmmet i vækst reducerer bekæmpelsestærskel.									
Bedefluelarver	Begyndende minering samt æg på 50 % planter									
	Frem til 8 bladstadiet: Ved begyndende minering samt æg på 50 % planter.									
Bedebladlus	50 % planter med kolonidannelse (mere end 9 lus pr. plante)									
	Ved 50 % planter med kolonidannelse. Ved meget tidlige angreb reduceres bekæmpelsestærskel. Efter midt juli: Normalt intet bekæmpelsesbehov.									
Ferskenbladlus	1 uvinget lus pr. 10 planter									
	Før 12 blade: 1 uvinget lus pr. 10 planter. Fra 12-16 bladstadiet: 1 uvinget lus pr. plante. Efter midt juli: Normalt intet bekæmpelsesbehov.									
Gammauglelarver	4-5 larver pr. plante									
	4 til 5 larver per plante. Larver skal bekæmpes, når de er små. Indflyvning af gammaugler ses ofte, når juli måned er meget varm og tør.									

Det er vigtigt kun at sprøjte ved konstateret behov, dels for at anvende mindst muligt insekticid med færrest mulige omkostninger, og dels for at skåne nyttedyrene mest muligt. Pyrethroidet Karate 2,5 WG/Lamdex, som anvendes mod tidlige skadedyr, kan have negativ påvirkning af nyttedyr i marken. En anden vigtig ulempe ved pyrethroidbehandling er, at ferskenbladlus er resistente overfor Karate 2,5 WG/Lamdex, og derfor vil eventuel forekomst af ferskenbladlus ikke bekæmpes, men kan derimod stige, som følge af at naturlige fjender mindskes.

Hvornår er der et konstateret behov for bekæmpelse i Force-roer? NBR og udenlandske forsøg viser, at selv ved ret høje angreb af trips og runkelroebiller med deraf deforme planter til følge, har behandling ikke medført sikre merudbytter i sidste ende, og der skal en hel del skade til, før der er betaling for sprøjtning mod tidlige skadedyr (se NBR faglig beretning 2020, som medfølger dette Sukkerroent). Derfor er anbefalingen, at der i det tidlige forår, mens roerne er på 2-6-bladstadiet, skal være 50 procent planter med skader, der anses for at være væksthæmmende, før en sprøjtning kan overvejes.

Følg monitoring og varslingen løbende. Den giver information om, hvilke skadedyr der aktuelt ses, i hvilke områder de ses, og om bekæmpelsestærsklerne overskrides. Og gå så ud i egne marker et par gange om ugen og følg udviklingen.

I monitoringen følges alle forekommende insekter gennem sæsonen, der potentielt kan forvolde roerne skade, også forekomst af bladlus. Tidligere forsøg har vist, at når det gælder den sorte bedebledlus, kan der tolereres op til 50 pct. planter



På jagt efter insekter – både dem, der kan skade, og dem der kan nytte. I Force-bejdsede marker bør planterne undersøges jævnligt for skader efter angreb af insekter. Insekterne ses ofte bedst under lune og vindstille forhold – på knæ og med ansigtet nede i planterne.

med kolonisering før der er behov for bekæmpelse. I 2020 så vi milde angreb af ferskenbladlus, der ikke i nævneværdigt omfang medførte virusgulsot. Vi kan dog risikere, at forholdene bliver anderledes i fremtiden og, at ferskenbladlus kan smitte med virusgulsot.

Hvis der dyrkes Force-bejdsede roer anbefales det at:

- **Kend typen af anvendt bejdsning i egne marker.**

Der er risiko for angreb af skadedyr i roer bejdsset med Force, men bekæmpelse iværksættes tidligst, når aktuel bekæmpelsestærskel er overskredet. I tilfælde, hvor der gives dispensation til bejdsning med Gaucho i sukkerroer, forventes bejdsningen at være effektiv mod skadedyr frem til første uge af juli, og insekticidprøjtninger er kun undtagelsesvist påkrævet.

- **Følg den ugentlige monitoring og varsling.**

Varslingstjenesten for skadedyr informerer om forekomst og udviklingen af skadedyr samt om aktuelle anbefalinger fra april til juli. Se info på Nordic Sugar hjemmeside www.sukkerroer.nu samt i Agri App for dyrkerne og SEGES registreringsnet <https://registreringsnet.dlbr.dk>

- **Kend forekommende insekter i roerne.**
- **Gå jævnligt og ofte ud i egne marker fra fremspiring og frem til juli måned for at observere forekomst og niveau af eventuelle skader som følge af skadedyr.**
- **Bekæmpelse iværksættes i roer bejdsset med Force 20 CS, hvis bekæmpelsestærskel overskrides. Følg anvisning på etiketten for godkendte insekticider. ■**

Rikard Andersson – ny medarbejder hos NBR



Forsøgsschef
Desirée
Börjesdotter,
NBR Nordic Beet
Research

Den 1. februar startede Rikard som projektleder hos NBR med ansvar for at tilpasse præcisionsdyrkning til sukkerroerne. Han er agronom med lang erfaring som konsulent ved HIR Skåne.

Det er en ny position med formål at udvikle og øge anvendelsen af præcisionsdyrkning i relation til sukkerroerne i sædskiftet. Præcisionsdyrkning er et begreb, som kan omfatte rigtigt meget, men også i roerne er målsætningen at udføre de rigtige aktiviteter, på den rigtige del af marken på det rigtige tidspunkt. – Det vil blive en meget stimulerende opgave at være drivende i fremtidens roedyrkning. Historisk har fremskridtene været store i vores afgrøde, udbyttepotentialet er blevet hævet, og det har vist sig at være et godt koncept, at dyrkere og industri samarbejder omkring udvikling af dyrkningen. Forhåbentligt kan min indsats bidrage til, at roerne fortsætter med at være en konkurrencedygtig afgrøde som dyrkes bæredygtigt og med fokus på ressourceeffektivitet.

Rikards baggrund

Rikard er agronom og har tidligere arbejdet mange år som planteavlskonsulent, og han var fra 1999 til 2018 ansat på det største konsulentfirma i Sydsverige, HIR Skåne. Under konsulenttiden var sukkerroerne i fokus!

– Roerne er en afgrøde, jeg mener fortsat har stort potentiale, og jeg håber at kunne tage del i at udvikle teknik og dataopsamling på en fornuftig måde, som kan bruges til forbedringer, både med fokus på økonomi og bæredygtighed.

Senest har Rikard arbejdet som ukrudtskonsulent på Jordbruksverket i Sverige, hvor hans arbejdsopgaver mest omfattede græsukrudt og problematikker med resistens, IPM, glyfosat, evaluering og præsentation af resultater fra ukrudtsforskning med mere.

– Jeg ser frem mod igen at komme tættere på roedyrkingen og landmændenes hverdag og at følge tilvæksten i markerne igen. Det er her, det hele sker! At kunne pleje de omkring 100.000 roer per hektar på den bedste måde, ud fra hver marks forudsætninger og egentligt ud fra hver eneste roe. Udbyttet skal optimeres ud fra hver roe. De bedste forudsætninger giver sikre udbytter på det højeste niveau. Det er helt klart en udfordring, men også meget vigtigt ud fra dyrkerens og industriens perspektiver.

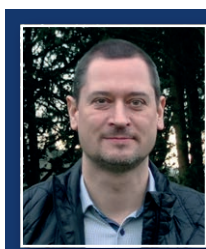
Rikard er for nyligt blevet 52 år og bor sammen med sin familie i det skånske landskab, cirka 20 minutter nord for Lund. Hans nærmeste familie består af hustru, to sønner og tre hunde. I en stor del af fritiden støtter han sønnernes fodboldspil, og en hel del tid går med at gå på jagt, arbejde med jagthunde, fotografering og forskellige udendørs aktiviteter.

Rikard vil primært være at finde på kontoret i Borgeby i Sverige, men kommer også til at drive projekter indenfor præcisionsdyrkning i Danmark. ■



Rikard Andersson er fra 1. februar ansat som projektleder hos NBR.

Ukrudtsbekæmpelse



Projektleder Mikkel Nilars,
NBR Nordic Beet Research

Her i skrivende stund flyger sneen udenfor vinduerne, og markerne heromkring er hvide – så ukrudt er måske ikke det første, man går rundt og tænker på. Det er imidlertid netop på nuværende tidspunkt, vi er ved at være færdige med at opføre og analysere på sidste års forsøg – og også nu, at det er ved at være på tide at kigge frem mod 2021 og de udfordringer, vi kan forvente, i forbindelse med ukrudtsbekæmpelse i sukkerroerne i kommende sæson.

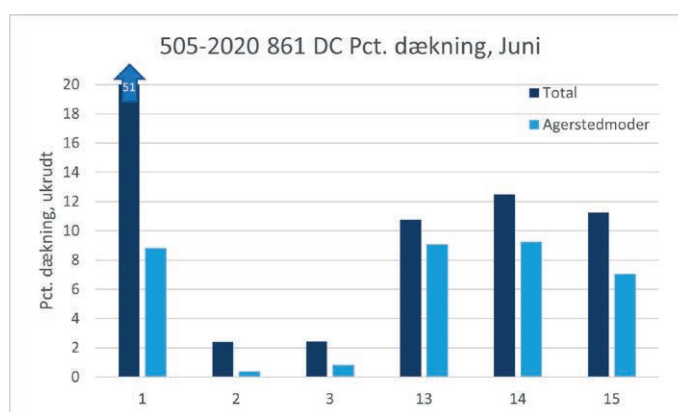
Vi havde i 2020 anlagt en forsøgsserie med ukrudtsstrategier med i alt 15 led. I denne serie var målet at skaffe svar på fire forskellige problemstillinger; effekten af strategier med og uden Betanal og Betanal Power, timing og dosering af Nortron, anvendelse af Centium før og/eller efter fremspiring og Safari i enkelt eller delt behandling. De nærmere detaljer omkring forsøget og resultaterne kan findes i NBRs Faglige beretning for 2020 – men jeg vil her kort beskrive et par af områderne.

2020 var sidste år, hvor Betanal Power kunne anvendes lovligt. Det ene af de to aktivstoffer (desmedipham) er nu forbudt i EU og må ikke længere anvendes. Forsøgene fra de sidste par år har dog vist, at der kan opnås tilfredsstillende effekt, hvis der i stedet sprøjtes med Betanal (der kun indeholder det ene aktivstof, phenmedipham). Når Betanal Power skal udskiftes med Betanal, vil 1,0 liter Betanal modsvare 0,33 liter Betanal Power. Og således har vi i forsøgene anvendt 3 gange den Betanal dosering, vi normalt ville have anvendt med Betanal Power. I de strategier, hvor vi hverken har anvendt Betanal eller Betanal Power, ser vi en nedsat effekt – især med arter som agerstedmoder, snerlepilurt og hvidmelet gåsefod – derimod ser vi tilfredsstillende effekt, hvor der er anvendt Betanal i strategien.

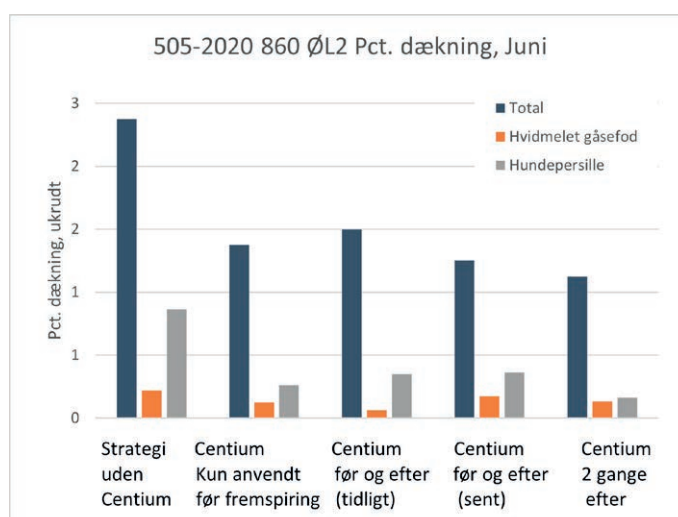
Vi har de sidste par år også lavet forsøg med anvendelse af Centium (clomazon) både før fremspiring og senere som en del af strategierne efter fremspiring. Der er en tendens til færre ukrudtsplanter pr. m², hvor Centium er tildelt efter fremspiring i forhold til før fremspiring. Bedst effekt er opnået, hvor Centium

er anvendt både før og efter fremspiring. Centium er i dag kun godkendt til anvendelse før fremspiring – men der skulle, ifølge firmaet, være en meget god chance for, at der til kommende sæson kommer en registrering, så Centium også kan anvendes efter fremspiring. Centium kan forårsage fytotoks-skader på roerne. Det er derfor vigtigt at være ekstra opmærksom på de begrænsninger m.m., der kommer i forbindelse med anvendelsen.

Det ser altså ud til, at selv om der kommer begrænsninger på nogle produkter, så er det også muligt at sammensætte brugbare løsninger til ukrudtsbekæmpelsen i 2021 – men som altid gælder det om at være ude rettidigt og løbende tilpasse bekæmpelsen efter forholdene. ■



Figur 1. Pct. dækning i juni, 14 dage efter sidste ukrudtsprøjtning. Led 1 er ubehandlet, led 2 er en strategi med Betanal Power, led 3 er med Betanal i strategien og led 13, 14 og 15 er uden Betanal/Betanal Power.



Figur 2. Pct. dækning i juni, 14 dage efter sidste ukrudtsprøjtning – forskellige strategier med og uden Centium.

Fordelingen af kontrakttyper 2021



Claus Nørgaard,
Head of Agricenter (DK, SE)
Nordic Sugar

Siden afreguleringen af EU's sukkermarked i 2017 har vi haft flere år med lave sukkerpriser og deraf følgende usikkerhed om fremtiden. Dette har vist sig i Nordic Sugars regnskabsresultater, som i lighed med mange af EU's sukkerproducenter ikke har være prangende. I løbet af 2020 har sukkerpriserne globalt rettet sig, og vi har nu den bedste markedssituation i flere år. Samtidig har vi også fået sikret fremtidens miljøvenlige energiforsyning til begge de danske fabrikker, og dermed ser fremtiden lys ud.

Årene med lave sukkerpriser har også afspejlet sig i dyrkernes valg af kontrakter, hvor andelen af variable kontrakter er faldet, mens andelen med fast pris er stigende.

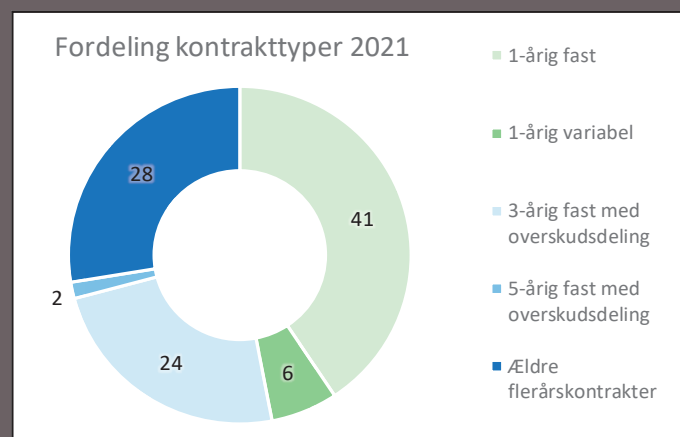
Sammen med Danske Sukkerroedyrkere har vi løbende forbedret de udbudte kontrakter, så der er en fornuftig balance mellem de forskellige modeller. Seneste forbedringer er, at kontrakterne nu er baseret på det dyrkede areal, og at man som dyrker dermed opnår fuld betaling for alle leverede roer. En anden forbedring er den 3- og 5-årige kontrakt, der består af en attraktiv fast minimumspris med mulighed for et pristillæg, når Nordic Sugars EBIT-resultat overstiger 100 mio. kr.

Det er Nordic Sugars ambition, at de udbudte kontrakter er nemme at forstå, og at der er en fornuftig balance mellem den tilbudte pris og de medfølgende forpligtelser. Derfor afstår vi fra at anbefale en kontrakttype frem for en anden, vi er glade for alle, der vælger at dyrke roer uanset kontrakttype.

I Nordic Sugar har vi desuden et ønske om at have en stor andel af kontraktmængden på flerårige kontrakter. Dette giver

en attraktiv sikkerhed for produktionsvolumen flere år frem. Derfor er der også en prispræmie ved at tegne en flerårig kontrakt. Mit tip til de dyrkere, der ønsker at maksimere roeprisen, er at have så stor en del af sin dyrkningskontrakt som muligt på flerårige kontrakter, evt. med forskelligt udløbsår for dermed at sikre prispræmien ved at tegne en flerårig kontrakt og samtidig have mulighed for at justere arealet fra år til år, så det passer i markplanen.

Fordelingen af kontrakter for 2021 viser, at vi er godt på vej med at opnå målet om, at alle udbudte kontrakter vælges af dyrkerne, og at vi har sikkerhed for en stor del af roemængden flere år frem. Særligt er der taget godt imod den nye flerårige kontrakt med fast pris og overskudsdeling, som tegner sig for ca. en fjerdedel af den samlede mængde, og vi håber, at priserne holder sig på et niveau, hvor vi kan belønne den loyalitet, de dyrkere som har valgt denne prismodel udviser. ■



Generalforsamlingen i Danske Sukkerroeddyrkere udskydes

Bestyrelsen har besluttet at udskyde den planlagte generalforsamling 8. marts i Danske Sukkerroeddyrkere som følge af den nuværende Corona-situation og forsamlingsforbud. Der er ikke fastsat en ny dato endnu, men det er håbet, at den kan gennemføres som en fysisk generalforsamling i maj eller starten af juni.

Iflg. foreningens vedtægterne skal generalforsamlingen afholdes i januar kvartal, dvs. inden udgangen af marts, men Landbrug & Fødevarer har foretaget en juridisk vurdering, som slår fast, at det er muligt at udskyde generalforsamlingen. Det fremgår af vurderingen, at "uanset indholdet af foreningens vedtægter, kan der ske en udskydelse af den

ordinære generalforsamling, hvis det vurderes at en fysisk generalforsamling enten er umuliggjort, uforvarselig eller i strid med myndighedernes anbefalinger at gennemføre."

Bestyrelsen vurderer, at det som følge af den nuværende Corona-situation og myndighedernes anbefaling, herunder forsamlingsforbuddet, hverken vil være forsvarligt eller muligt at afholde en generalforsamling inden udgangen af marts.

Bestyrelsen foretrækker at kunne gennemføre generalforsamlingen som et fysisk møde på et senere tidspunkt, og det er håbet, at det kan ske i maj eller starten af juni. Når der forhåbentligt er

sket en positiv udvikling i forhold til Corona-situationen, og det bliver muligt at afholde generalforsamlingen, vil der blive udmeldt en dato og udsendt indkaldelse til medlemmerne.

Skulle der mod forventning ikke åbne sig en mulighed i overskuelig fremtid for gennemførelse af en fysisk generalforsamling, vil den i stedet blive gennemført i digital form.

Frem til generalforsamlingen fortsætter den siddende bestyrelse og foreningens normale drift. Bestyrelsen har fastlagt budgettet for 2021 – læs nærmere, herunder om en ny kontingentmodel på side 23. ■

Thyregod løfter rensning til nye højder!



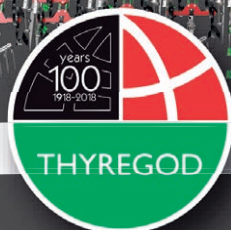
NY TRV 2.0 HD

Nyheden, TRV 2.0 HD, er udstyret med et avanceret og integreret sideskift så du nu kan køre over 3 rækker. TRV 2.0 HD er en opdateret og 43 % stærkere version af den velkendte TRV-renser. Den nye model produceres i en 9 meter version som også kan bruges som 6 meter maskine. Desuden har lejerne i TRV 2.0 HD's stabilisator-skiver fået 70% større bæreevne.

TRV 2.0 HD kan udbygges med tilbehør som udsåningsudstyr, 3D rækkestyring (1/2 kameraer), mekanisk sidestyrt, hydrauliske støttehjul, el/hydraulisk sektionssløft, båndsprøjte og meget mere!



Torben Hehr
22103735
th@thyregod.com



Claus Jensen
22103739
chj@thyregod.com

Store tonnager sukker handles af forskellige aktører på sukkerbørserne i London og New York



CMO Erik Bertelsen, Nordzucker AG

Det internationale futures-marked for sukker (den globale sukkerbørs) er generelt et af de mest bevægelige (volatile) markeder for landbrugsafgrøder. De primære futures-markeder er "New York No. 11", der er futures-markedet for handel med råsuksker og "London No. 5", der er futures-markedet for handel med hvidt sukker. Der eksisterer ikke et tilsvarende futures-marked for handel med sukker i EU.

Samlet set handles der på disse to sukkerbørser ca. 2,1 milliarder tons sukker om året. Dette udgør omkring 11 gange den årlige globale sukkerproduktion og 40 gange den faktiske fysiske internationale handel med sukker. Størsteparten af den globale sukkerproduktion sælges nationalt og eksporteres ikke.

Prisen for No. 11 råsuksker noteres i amerikanske dollar (USD), men udtrykkes i cents per pund (lbs). Det vil sige, at en pris på eksempelvis 15,15 cents per pund skal ganges med 22,046 for at få prisen i USD per ton (eksempelvis 15,15 cents/pund x 22,046 = USD 334/ton). Hvert kalenderår er

opdelt i fire perioder, hvori der kan handles frem til en given dato (udløb). Der er tale om fysiske salgs- eller købskontrakter, hvilket betyder, at hvis en købs- eller salgsposition fastholdes frem til det pågældende kvartals udløb, skal sælger eller køber henholdsvis levere/aftage sukkeret. Det vil sige, at sælger skal levere den pågældende mængde sukker fysisk til en havn, og køber skal tilsvarende præsentere et skib i pågældende havn til afhentning af sukkeret. Det er dog kun en minimal andel af den handlede tonnage, der holdes til udløb og dermed fysisk levering/afhentning. Typisk udgør denne mængde kun 4-5 millioner tons årligt. Prisen for No. 5 hvidt sukker noteres i USD per ton. Her er fem perioder med samme systematik som nævnt for råsukskermarkedet. Også for markedet

for hvidt sukker er det kun en meget lille andel af kontrakterne, der holdes til udløb og dermed leveres. Den fysiske handel med sukkeret sker oftest i en separat transaktion mellem køber og sælger.

Forskellige interessenter og selskaber er aktive på markedet. De indlysende er sukkerproducenter og sukkerforbrugende industrier, samt mellemhandlere og tradere. Udover disse aktører, der har en fysisk varer, de ønsker at prissikre (hedge) på markedet er også en stor del finansielle selskaber og institutioner aktive på børserne, eksempelvis hedge-fonde.

EU-markedet i stigende omfang påvirket af udviklingen på verdensmarkedet

I slutningen af februar 2020 faldt markedet dramatisk som følge af



Der er store udsving på sukkerbørserne for både hvidt sukker og råsuksker.

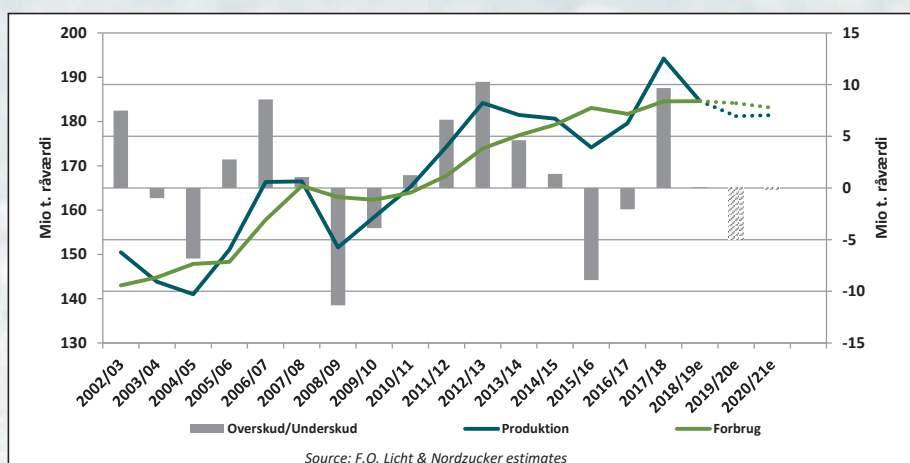
coronaudbruddet, men siden slutningen af april 2020 er markedet langsomt, men gradvist kommet tilbage til det tidligere niveau og har i løbet af januar 2021 nået det højeste niveau i fire år.

Siden EU's markedsordning for sukker blev ændret den 1. oktober 2017, har der været en ikke direkte, men større sammenhæng mellem udviklingen i verdensmarkedsprisen for sukker og prisen på det interne EU-marked end tidligere. Dette skyldes, at der tidligere var en begrænsning på, hvor meget sukker der kunne eksporteres fra EU. Loftet var sat til ca. 1,3 millioner tons årligt. Efter den 1. oktober 2017 er denne begrænsning ophævet, hvilket betyder, at såfremt prisen i EU ikke er på niveau med, eller højere end verdensmarkedsprisen, vil sukkeret i teorien blive eksporteret i stedet for at blive solgt på EU-markedet. EU-markedsprisen bør i en sådan situation naturligt regulere sig til et niveau, der gør, at det stadig er økonomisk attraktivt at sælge på EU-markedet frem for at eksportere. Omvendt vil muligheden for, at der importeres sukker fra verdensmarkedet til EU – enten hvidt sukker eller råsukker til raffinering – begrænse, hvor meget prisen i EU kan ligge over verdensmarkedsprisen. Det prisspænd, som EU-prisen typisk vil ligge mellem - afhængigt af verdensmarkedsprisen - betegnes også som import/eksport-pariteten.

Verdensmarkedsprisen påvirkes direkte og indirekte af mange vidt forskellige faktorer

Når verdensmarkedsprisen har en indflydelse på EU-prisen, er det naturligvis også interessant at se på, hvilke faktorer der påvirker verdensmarkedsprisen.

En af de afgørende faktorer er udbud og efterspørgsel. Dvs. hvor stor er produktion og efterspørgsel og dermed de glo-



Både produktion og forbrug varierer meget fra år til år.

bale lagre. Som det fremgår af figuren, er der over tid en tilvækst i det globale sukkerforbrug, men forbruget varierer afhængigt af bl.a. befolkningstilvækst og den økonomiske udvikling i forskellige regioner.

Politiske tiltag, som eksempelvis afgifter på sukkerholdige produkter, spiller naturligvis også en rolle. Senest har coronapandemien naturligvis haft stor negativ indflydelse på forbruget. Hvor meget er endnu uvist, men det anslås, at reduktionen globalt ligger på minimum 2-3 millioner tons.

Den globale sukkerproduktion er ca. 185 millioner tons sukker (råsukkerværdi) og kan variere kraftigt fra år til år.

Især vejrforholdene i de største producerende lande har indflydelse på udbyttet. Eksempelvis følges regnmængden i Brasilien, verdens største sukkerproducent, nøje året rundt.

I Indien, verdens 2. største producent, er høsten ekstremt afhængig af den mængde regn, monsunen bringer og ligeledes af tidspunktet for, hvornår regnen kommer. Kommer regnen i store mængder på de forkerte tidspunkter, medfører det ofte oversvømmelser og skader på sukkerrørsmarkerne.

Thailand har i de seneste år oplevet, hvor meget tørke kan påvirke høsten. I 2017/18 og 2018/19 producerede landet over 14 millioner tons sukker årligt, men

primært grundet tørke faldt produktionen i 2019/20 til kun lidt over 8 millioner tons og for 2020/21 forventes en høst betydeligt under 8 millioner tons.

Thailand eksporterede i 2018 6 millioner tons sukker til verdensmarkedet. I 2020 udgjorde eksporten kun 3,1 millioner tons og for 2021 forventes en eksport på kun 1,1 million tons.

Især i de seneste år har vi også i EU oplevet, hvordan ekstrem tørke kan påvirke sukkerhøsten.

Prisniveauet på sukker har naturligvis også en effekt på, hvor stort et areal, der tilplantes med sukkerrør eller sukkerroer. Efter en længere periode med høje priser, ses typisk en tilvækst i areal og modsvarende ses et fald i areal efter en længere periode med lave priser.

Prisen på ethanol har fået en større og større indflydelse på sukkerprisen, idet især Brasilien har fleksibilitet til at anvende en stor del af sin årlige produktion af ca. 580 millioner tons sukkerrør til produktion af enten sukker eller ethanol – alt afhængigt af, hvad der økonomisk er mest optimalt. Coronapandemiens udbrud betød, at efterspørgslen på brændstof faldt dramatisk i starten af 2020 og dermed også prisen på ethanol på verdensmarkedet. Til trods for, at verdensmarkedet på sukker også faldt kraftigt, var anvendelsen af sukkerrør

til produktion af sukker pludselig økonomisk et betydeligt bedre alternativ end produktion af ethanol. Brasilien øgede derfor kraftigt sin produktion af sukker på bekostning af ethanol og producerede i sukkeråret 2020/21 mere end 38 millioner tons sukker mod ca. 27 millioner tons i 2019/20. Havde vi ikke samtidig set en reduktion i Thailands produktion på ca. 6 millioner tons havde reaktionen på verdensmarkedsprisen nok været mere dramatisk, end hvad vi oplevede.

De aktuelle forventninger til den kommende høst i Brasilien, der starter i april, er ca. 34-35 millioner tons sukker. Reduktionen på 3-4 millioner tons i forhold til høsten i 2020 skyldes mangel på regn i slutningen af 2020.

I 2017/18 så vi et globalt produktionsoverskud på næsten 10 millioner tons, hvilket primært var forårsaget af en uventet stigning i Indiens produktion, men også EU bidrog kraftigt til denne overproduktion.

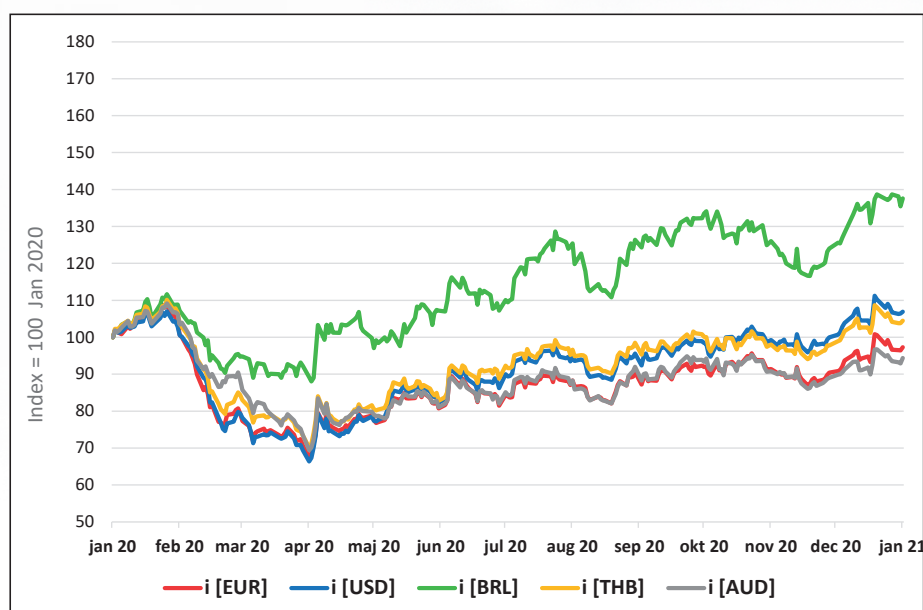
For 2020/21 forventes et balanceret marked, og for 2021/22 udtrykker nogle forventning om et underskud i den globale sukkerproduktion. Disse

estimeringer er dog som altid behæftet med megen usikkerhed grundet de ovenstående omstændigheder.

Verdensmarkedsprisen er fastsat i USD, hvilket betyder, at udsving i valutakursen mellem USD og eksempelvis EUR eller brasilianske real (BRL) har stor indflydelse på, hvor meget en europæisk eller brasiliansk producent får for sukker solgt på verdensmarkedet.

Tager man eksempelvis verdensmarkedsprisen for råsukker i januar 2020 på USD 312/ton, ville værdien for en europæisk producent være EUR 283/ton og for en brasiliansk producent 1.311 BRL/ton. Et år senere er verdensmarkedsprisen steget til USD 333/ton, en stigning på 7%, men på grund af en faldende USD i forhold til EUR er værdien udtrykt i EUR faldet med ca. 3% til EUR 276/ton. I samme periode er værdien udtrykt i BRL øget med 37% til BRL 1.791/ton pga. en svagere BRL.

Dette forhold har naturligvis været med til at forstærke den fordel, der har været for de brasilianske producenter i at producere sukker til eksport i USD



Udviklingen i valutakurs USD/BRL udgør en stor fordel for de brasilianske sukkerproducenter.



Nordzucker sælger hovedparten af roesukkeret på det europæiske marked (på billedet ses Nordzuckers hovedkontor i Braunschweig, Tyskland).

fremfor at producere ethanol til salg på hjemmemarkedet i BRL.

EU's sukkermarked er blevet dereguleret, men i mange af de vigtige sukkerproducerende lande er der både direkte og indirekte regulering af sukkermarkedet. Indien er i øjeblikket et af de lande, hvor politik har en utrolig stor indflydelse på sukkermarkedet, både lokalt og internationalt. Indiens sukkerforbrug ligger på ca. 26 millioner tons årligt, men siden 2017 har landet produceret betydeligt over denne mængde og den igangværende høst, der startede i november, forventes at frembringe ca. 32 millioner tons sukker. Grundet en politisk fastlagt høj pris på det interne marked, der har ligget over verdensmarkedsprisen, har det i de seneste år været nødvendigt for den indiske regering at yde et tilskud til eksport for at reducere overskuddet i landet. Eksporttilskuddet for sukkeråret



2020/21 er fastsat til USD 80/ton for en mængde på op til 6 millioner tons.

Nordzucker producerer nu sukker af både roer og sukkerrør

Som nævnt handles der meget store mængder sukker på sukkerbørserne i London og New York, men kun en mindre mængde sukker leveres fysisk mod disse kontrakter. Nordzucker/Nordic Sugar anvender ikke futures-markedet til fysisk levering af sukker, men udelukkende som et finansielt værktøj til at håndtere prisseksponeringen på bl.a. den mængde sukker, der eksporteres til verdensmarkedet.

Her er typisk tale om eksport til faste kunder og markeder, hvor vi har opbygget en stabil forsyningskæde. En mindre mængde eksporteres også via internationale handelshuse.

Hovedparten af salget af roesukkeret foregår dog på det europæiske marked, hvor vi har opbygget en stor og stabil kundegruppe i en bred vifte af lande.

I Australien producerer Nordzucker via Mackay Sugars tre sukkerraffinaderier i Queensland mere end 700.000 tons rå sukker fra ca. 5 millioner tons sukkerrør. En del af rå sukkeret raffineres og leveres på det lokale marked og en del eksporteres til verdensmarkedet, primært lande i Sydøstasien, hvor det raffineres. Prissikringen af rå sukkeret foregår på New Yorks rå sukkerbørs.

AXIS M 30.2 EMC



Bestselleren på det danske marked til Precision Farming

Markedets hurtigste reaktionsevne indenfor dosering, kileafluk, gradueret tildeling, kantspredning, opstart, afslutning og korrektioner. EMC doseringssystemet, som arbejder med individuel doseringsmåling på højre og venstre spredeskive, er mere end dobbelt så præcis som spredere med vejecelledosering.

3,2 tons jubilæumsspreder

- PTO-drevet med 12 – 42 m spredbredde
- Telimat – traditionel kantspredning med til- og frakobling under drift.

Jubilæumsmodellen indeholder: overbygning til 3.200 ltr., presenning, LED-lygter, telespace-PTO, 18-28 m spredeskiver og er ISOBUS-konvertibel.



20 års
samarbejde
med RAUCH

JUBILÆUMSPRIS
kr. 119.000,-
Normalpris kr. 162.000,-

Priser er ekskl. moms og montering.



Vil du vide mere?

Christian Korsholm tlf. 76 40 86 66

Christian Kyhn Lorenzen, tlf. 76 40 86 68





Steffan Mikkelsen,
Boderupgaard på Falster



Tidlig i januar måned blev jeg ringet op af min farfars gamle ven, Erik Thiesen, som spurgte, om jeg kunne tænke mig at dele mine oplevelser i dyrkningsåret 2021 med jer dyrkere. Da jeg er dårlig til at sige fra – og også gerne vil bakke op med et bidrag, bliver det så til 4 artikler fra mig i løbet af dette år.

Baggrund

Jeg vil lige kort fortælle om min baggrund, familie og gårdens historie. Efter matematisk studentereksamen i 2003 startede jeg på Næsgaard Agerbrugsskole. Dernæst fulgte 3 forskellige

Steffan Mikkelsen, Boderupgaard på Falster – ny dyrkerskribent i 2021

praktiksteder: 9 måneder i Esbjerg hos en svineproducent, 1½ år på Gjorslev Gods og 9 måneder i Minnesota på en planteavlsgård, hvori der indgik 800 ha roer i markplanen.

Dernæst var jeg 2½ år på Dalum landbrugsskole, hvor jeg i slutningen af 2008 blev færdiguddannet agrarøkonom. På det tidspunkt havde jeg ikke lyst til at arbejde indenfor det praktiske landbrug, og jeg var derfor heldig at få job hos Kongskilde Maskinfabrik i Sorø som salgssupporter. På det tidspunkt boede jeg i Valby og pendlede til Sorø.

I 2011 sagde jeg mit job op hos Kongskilde og købte Birkegaard på Sydfalster på ca. 170 ha. Jeg overtog tilmed lidt forpagtninger og pasningsaftaler og kom derved op på 500 ha det første år, som jeg drev sammen med min fars ejendom Boderupgaard på Nordfalster.

I 2017 forpagtede jeg Boderupgaard, og i 2018 overtog jeg det hele i et generationsskifte fra min far.

Jeg er i dag 3. generation på Boderup. Min farfar, som har været formand for sukkerfabrikken i Nykøbing F, da den var andelsejet, købte gården i 1971. Min far overtog den i 1990.

På nuværende tidspunkt driver jeg ca. 1.580 ha, hvor de 200 ha er pasningsaftaler, 708 ha er forpagtede, og de resterende 672 ha er selvejet. Foruden mig er der 3 ansatte og en sæsonmedhjælper på gården.

Privat er jeg gift med Susanne på 38 år, som jeg har børnene Lauritz på 4 år og Magnus på 2 år med. Jeg selv er 37 år. I min sparsomme fritid går jeg en del på jagt med vennerne samt dyrker lidt motion.

Jeg fik i 2020 fornøjelsen af at have besøg af Peter Ingemann fra udsendelsen ”Størst”. Han ville gerne høre lidt om roedyrkingen på Lolland Falster, og hvad den betyder for os landmænd her nede. Jeg må sige, at Peter virkelig viste en stor interesse for emnet, og han var ikke bleg for at smage lidt af det hvide



Den 18 rækkede Kverneland med 1.300 liters gødningstank skal så 500 ha roer til den kommende sæson.



Der læsses rødsvingel af sorten Smirna til DLF.

guld i marken. Han og jeg kørte bagefter hjem på Boderup på henholdsvis min gamle Buck 302 og Peters Puch, hvor vi færdigdebatterede forskellige emner. Afsnittet bliver vist her i foråret 2021.

337 ha roer i 2021

I roesæson 2020 opnåede jeg mit 2. højeste udbytte siden 2011. Udbyttet blev 14,7 tons sukker pr. ha med en renhed på 91,06 % og en sukkerprocent på 17,6. Generelt er sukkerudbyttet på Sydfalster 1-2 tons højere pr. ha, da man dernede nyder godt af det kystnære område samt den federe jord. Mit 5 års gennemsnit ligger på godt 13,5 tons sukker.

Jorden drives konventionelt, men der indgår dog en del pløjefri dyrkning. Alt hvede, vinterbyg og raps er etableret pløjefri i efteråret 2020. Der pløjes som udgangspunkt efter frøgræs, forud for sukkerroer og efter roer, hvor der senere skal etableres vårbyg med udlæg

AFGRØDEFORDELING 2021, BODERUPGAARD

AFGRØDE	Ha	Pct. areal
HOVEDAFGRØDE		
Rekreative- og ikke dyrkbare arealer	0,39	0,03
Afgræsningsgræs (aaaa)	0,58	0,04
Permanent græs	4,40	0,33
Hundegræs, frø	15,76	1,18
Majs til modenhed	0,52	0,04
Juletræer > 5 år	4,34	0,32
Olieræddike, frø	56,45	4,22
Poppel (energi)	4,95	0,37
Engrapgræs pl.gr.frø	37,05	2,77
Fab.roer topsnittet	337,82	25,28
Rødsvingel pl.gr.frø	54,22	4,06
Strandsvingel	61,57	4,61
MFO bestøverbrak	0,45	0,03
MFO brak, slåning 1. august - 25. oktober	13,37	1,00
MFO-markbrømme, afgræsning/slåning 1.aug.- 25.okt.	3,97	0,30
Vårblandsæd t modenh	1,73	0,13
Vårbyg malt	176,14	13,18
Vinterbyg	45,69	3,42
Vinterhvede, foder	422,68	31,63
Vinterraps	94,05	7,04

Udarbejdet i Næsgaard MARK af: Landmand, Steffan Mikkelsen





SALG & RÅDGIVNING



Uffe Jensen
+45 4028 1374
uj@grimme.dk

GRIMME Maxtron 620



Årg. 2011 - Ha: 3801
PRIS DKK 675.000

GRIMME Maxtron 620 II



Årg. 2014 - Ha: 2814
PRIS DKK 1.100.000

GRIMME REXOR 620



Årg. 2018 - Ha: 995
PRIS DKK 2.875.000

GRIMME REXOR 6200 Platinum



Årg. 2019 - Ha: 1635
PRIS DKK 2.850.000

Kverneland Monopill SE



Årg. 2011 - 12 m - 24 rækker
PRIS DKK 200.000

Find os på
Facebook

DO IT – AND DO IT RIGHT!
GRIMME Skandinavien • Chr. Hyllebergs Vej 9-11 • DK-8840 Rødkærnsbro • +45 8665 8499 • grimme@grimme.dk

af frøgræs. Problemgræsser som f.eks. væselhale er svære at få bugt med, når man kun harver roejorden i efteråret. På min jord kan jeg tydelig se på roeudbytteerne, hvor tæt dyrkningsintervallerne ligger på roerne. Jeg prøver som regel at give jorden 3-5 dyrkningsfrie roear. Til sæson 2021 har jeg 337 ha med roer

i min markplan. Det er lidt over 50 % mere end jeg plejer, men set i forhold til dyrkningshistorien på de enkelte marker passer det fint.

Vi fuldgøder ikke roerne ved såning, men placerer ca. 65 kg N i form af N30-2 plus 2 liter Bor. Der bredspredes 35 kg N på pløjejorden inden harvning. Kali

og fosfor dækkes ind med Fosforgro og halmaske. Hvis ikke det er tilgængeligt, køres der med en NPK 8-11-20 løsning. Grunden til at vi ikke fuldgøder ved såning er, at vi gerne vil holde en høj kapacitet, da fronttanken kun er på 1.300 liter. Derfor skal der rundt regnet fyldes for hver 5 ha. Roesåmaskinen er en Kverneland Geoseed fra 2013. Der er sektionafluk, og den kan så roerne i mønster. Det vil sige, at roefrøene placeres, så de står på række på tværs af marken. Det skulle gerne give roerne det optimale lysindfald i vækstsæsonen, men om det giver et øget udbytte er svært at svare på.

Til den kommende sæson skal roesåmaskinen køre over 530 ha, inkl. mine egne og dem jeg sår for.

Plan til ændring af vejadgang mangler praktisk tilgang

I skrivende stund er jeg sammen med naboerne i gang med at lave et hørings-svar til Vejdirektoratet på udvidelsen af vores lokale hovedvej E55, som forbin-der motorvejen fra Eskilstrup til Nykø-bing Falster. Der kører ca. 26.000 biler i døgnet, og efter flere uheld de seneste år er det besluttet at gøre noget ved vejen. Det bliver højst sandsynligt en 4 sporet vej i stedet for de 2 spor, den har i dag. Man vil lukke næsten samtlige udkørs-ler til E55 og kun have 4 tilbage på en strækning på 10 km. Samtidig kan man se på de forslag, som Vejdirektoratet kommer med, at de stadigvæk tror, at en traktor i dag er af samme størrelse som en MF 35. Der mangler simpelthen en bedre praktisk tilgang til det!

For Boderupgaards vedkommende luk-ker de begge udkørsler til E55 og vil lade os køre ud igennem min skov ad små snoede veje, for derefter at lede mig og vores lejere i skoven ad en ny vej helt op til Bruntofte by igennem nabogårdens marker.

Beboerne i Bruntofte er allerede i alarmberedskab over den nye fremtidige trafik, hvor vejforholdene er virkelig

MASKINLISTE BODERUPGAARD

Traktorer		Årgang
Fendt 942 m. GPS		2020
Fendt 939 m. GPS		2018
Fendt 828 m. GPS		2014
Fendt 828 m. GPS		2018
Fendt 724 m. GPS	m. frontlæsser	2015
JCB 4 CX, rendegraver		2014
Jcb Teleskoblæsser		2011

Mejetærskere		Årgang
NH 9.90, 35 fod, GPS		2018
NH 9.90, 41 fod, GPS		2016
2x New Holland Pickup		2021

Redskaber		
Sprøjte	Hardi twin 7000i, 36 m.	2018
Sprøjte	Hardi twin 7000i, 36 m.	2018
Plov	Kuhn 6 furet lift	2019
Plov	Kuhn 6 furet lift	2020
Diskharve	Köckerling Rebell 8 m, med såmaskine	2020
Harve	Dalbo Cultimax 10 m.	2012
Tromle	Dalbo tromle 12 m	2020
Roeharve	Opall Neptun 8 m	2015
Dybdeharve	Kuhn Performer 5 m	2014
Gødningssp.	Bøgeballe M45W, m. GPS	2021
Såmaskine	Horsch Pronto, 6 m	2013
Såmaskine	Kverneland 18 rk. Med Geo Seed	2013
Radrenser	Kongskilde 18 rk med kamera	2013
Skårlægger	3 stk Duplex 7 fods	
Skårlægger	Dolley	2020
Brakpudser	Kuhn 2,6 m	2017
Brakpudser	M'connel 8,2 meter rotorklipper	2020
Brakpudser	Kverneland slagleklipper 320	2008
Sneglevogn	Grain Saver - 22 tons	2015
Kornvogne	3 stk Brimontvogne 12, 16, 20 tons.	

GPS	
5stk GPS-enheder, Trimble.	
2 stk Varioguide	



Ejendommen på Sydfalster får lagt nyt elkabel ind samt mere strøm, så det er muligt at blæse på begge siloer samtidig.



Den gamle vogn, der før blev brugt til at transportere flydende gødning, var slidt op, og i stedet er en brugt fladvogn købt ind. Her har vi monteret nye bremses, lys og et brugt containerlad.

dårlige for lastbiler og landbrugskøretøjer. Som bonus får jeg også længere til mine marker.

Udskiftninger på maskinsiden

Her i januar måned går tiden med læsning af frøgræs, værkstedsarbejde og kørsel af halm til det lokale varmeværk. På investeringssiden er der indkøbt 2 stk. nye 12 fods New Holland Pickup til den nye sæson. De 2 gamle pickupper er efter 16 og 18 års brug solgt til to lokale landmænd.

En ny gødningsspreder af mærket Bogballe er også købt. Den nye spreder skulle gerne have 20 % mere kapacitet på spredesiden end den gamle af samme fabrikat.

En lettere brugt New Holland 9.90 med 35 fod fra 2018 har afløst den 13 år gamle 30 fods New Holland 9080, som har gjort det fantastisk godt på gården. Det bliver spændende, når den skal danne par med den anden 9.90'er på gården til høst.

Her i skrivende stund i januar har vi haft ca. 3 dage med frostvejr. Dejligt vejr som gerne skulle sikre os, at såbedet til foråret bliver perfekt.

Det var ordene for denne gang! ■

Renol

...effektiv penetreringsolie,
den originale og velkendte

- ✓ Større sikkerhed
- ✓ Forstærker effekten
- ✓ Hurtigere regnfastede
- ✓ Velafprøvet
- ✓ Vegetabilsk oprindelse
- ✓ Biologisk nedbrydeligt



Plantebeskyttelsesmidler skal anvendes på forsvarlig måde. Læs altid etiketten og oplysninger om produktet før anvendelse. Vær opmærksom på de advarselssætninger og advarselssymboler, der fremgår af etiketten.

Nordisk Alkali er medlem af Dansk Planteværn.

Nordisk Alkali
Anemonevænget 2
4330 Hvalsø
Tlf. 4649 1171
info@nordiskalkali.dk
www.nordiskalkali.dk

 **Nordisk Alkali**

member of the Belchim Group 



150 års jubilæum for sukkerroeproduktionen i USA

Jeg har netop modtaget THE SUGAR-BEET GROWER fra USA, hvor der er et par interessante indlæg om jubilæer. I 2020 havde USA's sukkerroeindustri 150 års jubilæum, og der er i den forbindelse en omtale af, hvordan det hele startede. I dag er sukkerproduktionen vokset til en betydelig økonomi med 142.000 direkte og indirekte jobs fordelt på 22 stater, og produktionen bidrager med 20 milliarder dollar hvert år. Der bliver dyrket 1,1 millioner acres (ca. 450.000 ha) med sukkerroer i 10 stater, med en samlet årlig levering på 33 millioner tons sukkerroer til 23 fabrikker fordelt på 8 andelsselskaber. Det hele startede i 1867, hvor en mand ved navn Dyer importerede roefrø fra Tyskland og såede de første 150 acres nær San Francisco. Roerne voksede fint, og han undersøgte muligheden for at bygge en sukkerfabrik. Samtidig havde 3 tyskere bygget en

fabrik i Wisconsin, som startede den første produktion den 15. november 1870 – og lagde hermed grunden for fejring af 150 års jubilæum i 2020. På grund af dårlig økonomi måtte den dog lukke efter 3 års produktion.

I 1887 blev en person ved navn Henry König sammen med en gruppe venner enige om at starte op igen i Nebraska og North Dakota, hvor der var mange indvandrere fra Tyskland og Rusland, som arbejdede i landbruget. Gruppen havde erfaring med sukkerproduktion fra Tyskland og Frankrig, og en prøvedyrkning af sukkerroer viste et fint udbytte med en sukkerprocent på 16-18 %. De iværksatte byggeriet af en fabrik med start i 1890, hvor de det første år producerede 20.000 stk. 50 kg sække med sukker. Fabrikken opererede i 74 år.

Et andet jubilæumsindlæg omtalt i det amerikanske blad er MARIBO SEED,

som i 2020 kunne fejre 100 år jubilæum med produktion af roefrø. Virksomheden markerede jubilæet med en roedag for gæster og dyrkere på virksomheden i Holeby, hvor den første sukkerfabrik blev bygget, og hvor det første frø blev produceret på Højbygårdvej. De Danske Sukkerfabrikker etablerede frøvirksomheden i 1920 for at sikre leverancen af roefrø, og herfra har man siden leveret frø til dyrkere over hele verden under navnet Maribo Seed/ nu MariboHilleshög. Sådan blev vi også omtalt i The Sugarbeet Grower.

Udsigt til underskud i verdensproduktionen for andet år i træk

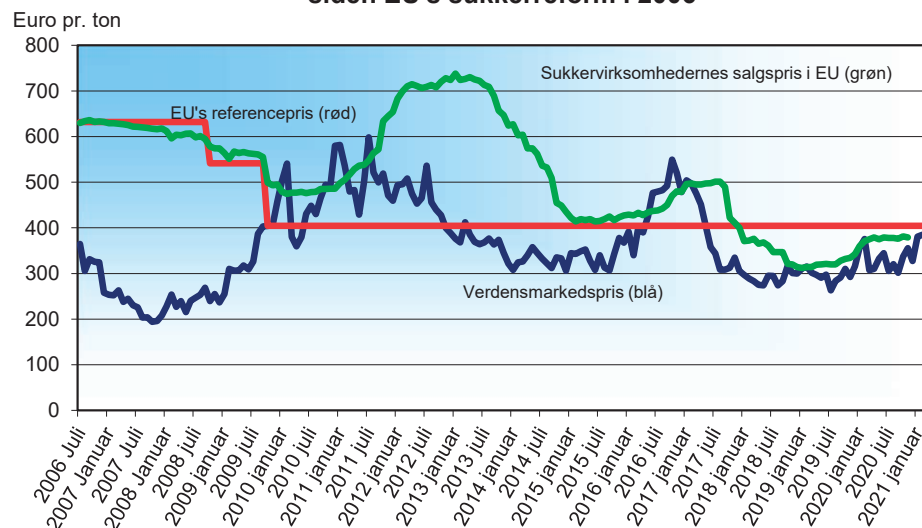
Det ser ud til, at der bliver et underskud i verdensproduktionen af sukker for andet år i træk og dermed en yderligere reduktion lagrene. Over de sidste to år er underskuddet på i alt 9 mio. tons, og den ændrede balance kan forhåbentlig medføre en tiltrængt stigning i sukkerprisen, som længe har ligget helt i bund.

Alene for Europa forventes et fald på omkring 5 mio. tons sukker. Produktionen i Afrika ser nogenlunde stabil ud, mens der er en lille stigning i Nord- og Centralamerika.

I Sydamerika er der i år udsigt til et mindre fald på 3 mio. tons, mens der i Asien er en stigning på omkring 5 mio. tons, men her ses samtidig en større stigning i forbruget.

Der er et nogenlunde stabilt forbrug på verdensmarkedet på 183 mio. tons. Asien har heraf et forbrug på 88 mio. tons, mens forbruget i Europa er lidt faldende til 30 mio. tons. ■

Verdensmarkedsprisen og EU's priser på hvidtsukker siden EU's sukkerreform i 2006



Verdensmarkedsprisen på sukker er steget den sidste måned, så den er tilbage på niveauet for et år siden før udbruddet af Corona og på niveau med EU's sukkerpris.

Budget for 2021 med ny kontingentmodel

Af Klaus Sørensen

Bestyrelsen har fastlagt budgettet for 2021, og normalt vil budgettet blive fremlagt på generalforsamlingen. Det vil også ske i år, men som følge af udskydelsen af generalforsamlingen informeres her på forhånd om budgettet, hvor der samtidig indføres en ny kontingentmodel. Der budgetteres med et underskud på 584.075 kr, som tages af formuen.

Udgifter på niveau med 2020

De budgetterede udgifter svarer til budgettet for 2020. Der er tale om samme hovedposter og arbejdsområder, og samlet budgetteres med en udgift i 2021 på 2,86 mio. kr mod en budgetteret udgift i 2020 på 3,03 mio. kr. Besparelsen er fordelt over forskellige poster, herunder noget på honorar, idet der budgetteres ud fra, at antallet af personer i forretningsudvalget reduceres fra 4 til 3 personer.

Ny kontingentmodel

Indtægtssiden ændrer sig, idet bestyrelsen har besluttet en ny kontingentmodel, som indebærer en omlægning, så det nu består af to dele. Dels et basiskontingent pr. medlem dels en opkrævning pr. ton roer (som tidligere).

Basiskontingentet er indført for at afspejle nogle af de basisudgifter, der er forbundet med at drive foreningen for medlemmerne uanset produktionens størrelse. Basiskontingentet fastsættes for 2021 på 1.250 kr pr. medlem.

Udover det nye basiskontingent fortsættes med en kontingentdel, der opkræves med en sats pr. ton roer.

Satsen pr. ton roer fastsættes for 2021 på

40 øre (50 øre pr. ton i 2020).

Med den nye kontingentmodel øges indtjeningen fra kontingentet med lidt under 700.000 kr – for medlemmerne opvejes dette dog næsten af en besparelse i opkrævningen til NBR på 500.000 kr.

Reduktion i opkrævningen til NBR

Samtidig med forøgelsen i det samlede kontingent til Danske Sukkerroedyrkere sker der en reduktion i opkrævningen til NBR på op mod 500.000 kr årligt. NBR drives i fællesskab mellem de danske og svenske dyrkere samt Nordic Sugar. For de danske dyrkere og Nordic Sugar (Danmark) foretages bidraget gennem Fondet for Forsøg med Sukkerroedyrkning, der var vores danske forsøgsinstitution, inden forsøgsarbejdet for Danmark og Sverige blev samlet i NBR. Fondet for Forsøg med Sukkerroedyrkning har en formue på over 30 mio. kr opsamlet over en årrække, herunder salget af Alstedgaard i 2001 og senest salget af aktiviteterne på Sofiehøj i 2009 til Abed Fonden – hvor man i dag lejer sig ind. Fondet for Forsøg med Sukkerroedyrkning ejes i fællesskab af de danske dyrkere og Nordic Sugar (Danmark), og parterne har nu aftalt årligt at bruge op til 0,5 mio. kr hver af formuen/formueafkastet. For dyrkerne svarer det til en reduktion i opkrævningen på ca. 22 øre pr. ton roer årligt.

Samlet – 300 kr i ekstra udgift for en gns. dyrker

Omlægningen af kontingentmodellen kombineret med den mindre opkrævning

til NBR medfører, at en dyrker med en gennemsnitlig størrelse kontrakt vil komme til at betale samlet ca. 300 kr mere i kontingent. For en dyrker med en lille kontraktmængde vil omlægningen betyde en lidt større merudgift, mens en dyrker med en stor kontrakt ikke vil mærke en forskel eller evt. opnå en besparelse.

Reduceret kontingent

Foreningen har i flere år kørt med et reduceret kontingent for at udbetale noget af formuen til medlemmerne via et budgetteret underskud. Satsen pr. ton roer har fra 2014 til 2020 ligget på 50 øre pr. ton, hvilket svarer til ca. halvt kontingent. Den reelle sats for at dække udgifterne skulle have været ca. 1,00 kr, som også har været niveauet for kontingentet tidligere, men bestyrelsen besluttede i 2014 at køre med halvt kontingent for at udbetale den resterende del af formuen, der stammede fra investeringsbeløbet fra Danisco, som dyrkerne fik, da Danisco solgte sukervirksomheden til Nordzucker.

Beløbet fra Danisco er med udgangen af 2020 nede på omkring 3,6 mio. kr, som fortsat vil blive udbetalt til medlemmerne. Med det budgetterede underskud for 2021 på 584.075 kr vil det dog ske i en lavere hastighed end tidligere, hvor der årligt blev budgetteret med væsentligt større underskud. ■



MariboHilleshög

- din lokale partner i sukkerroer

DANSK TOPSORT



* NBR NT-forsøg 2020

Dansk nematode
TOPSORT

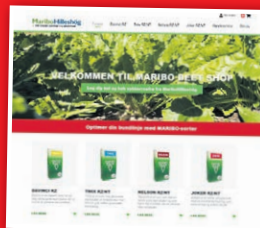


TWIX RZ/NT

- Meget højt økonomisk udbytte i NT-forsøg (+ **998 kr. pr. ha***)
- Højt sukkerudbytte i NT-forsøg (**fht. 104***)
- Højeste sukkerprocent i NT-forsøg = **stort sukkertillæg**
- Højeste renhed af alle NT-sorter = **stort renhedstillæg**
- Godt bladfæste - **nem at høste**

Gå ind på
maribobeetshop.dk

Du kan også kontakte Ole Lauridsen på mobil 2211 2221. Eller din frøavlskonsulent, hvis du er frøavler til DLF.



MARIBO®
your partner in sugar beet...

MariboHilleshög · Højbygårdvej 31 · DK-4960 Holeby
Ole Lauridsen tlf. 2211 2221 · ole.lauridsen@mariboseed.com



POST

PP

DANMARK

Magasinpost - SMP
ID-nr. 46584

Al henvendelse til: Danske Sukkerroedykere, Axeltorv 3, 1., 1609 København V.
Ændringer vedr. abonnementet ring venligst 33394009