



SUKKERROE- NYT

Danske Sukkerroedyrkere orienterer



- Udfordrende efterår, side 3
- Sorter til dyrkning i 2018, side 4
- Sukkerroedyrkning i Litauen, side 18
- Den europæiske sukkersektor – efter reformerne, side 24
- Når enden er nær, er alting så godt? side 28
- Sukkerbalancen går fra minus til plus, side 30



Optimering med stort O

Elo West Larsen
Konsulent,
KWS Scandinavia

Aldrig før har det været så vigtigt at optimere og trimme sin produktion som nu. Alt og alle presses på marginalerne i et frit marked. Indtjeningen i roedyrkningen er under pres, og der skal høstes de højeste mulige udbytter med lavest mulige udgifter.

Et godt landmandsskab handler om at træffe de rette valg – ved skrivebordet, i markplanen, i marken og i laden. Du står som driftsleder netop med ansvaret for at træffe de beslutninger, som forventes at føre til det bedste resultat for din bedrift.

Vælg selv dine roesorter

Derfor skal du ikke overlade sortsvalget til nogen andre end dig selv. Det er ikke optimering og det kan meget let betyde, at du kommer til at sætte til hvad du i øvrigt har vundet ved at gøre alt på bedriften optimalt. Så vælg selv, og sørg selvfølgelig for at vælge fra den gode ende.

Roefrø er dyre, og det kan måske være fristende at spare et par hundrede kroner på indkøbet, men hvis udbyttepotentialet så er flere hundrede kroner lavere end for en dyr sort, så skyder du jo dig selv i foden til næste års roedyrkning. Det er selvfølgelig rigtigt, at ingen kan spå om udbytterne af de enkelte sorter ved næste års roedyrkning, men det er trods alt mere sandsynligt at en sort med et forholdstal på 105 får et højere udbytte end en sort med et forholdstal på 98. Bemærk, at der blandt de tilgængelige sorter i 2018 er en forskel på mere end 2.100,- kr. i dyrkningsøkonomi. Det er da også værd at tage med!

De årligt producerede forsøgsresultater fra NBR må jo være udgangspunktet for dine valg. Og hvis de er det, så er det vel samtidig rimeligt at påstå at en procent i et forholdstal svarer til cirka en hundrededel af din bruttoindtægt pr. hektar. Så hver gang du mister et procentpoint i forholdstallet på din valgte roesort går du glip af cirka 150,- kr. i indtægt for hver hektar du har på bedriften.

Dynamisk sortsvalg med fokus på indtjening

Når du i næste uge sætter dig til computeren og skal indtaste navnene på dine roesorter til næste år, så tager du selvfølgelig udgangspunkt i årets forsøgsresultater og vælger fra den liste af sorter, som blev besluttet for et par uger siden i den danske sortskommission. Sortskommissionen har med sine beslutninger i år accepteret en lidt bredere vifte af sorter i udbud. Det betyder, at der er mere at vælge imellem og at du har gode muligheder for at få lige den sort, som passer til dig og dine behov – hvad enten du har nematoder eller ej.

Og ved at gøre sortsvalget mere dynamisk vil den samlede roedyrkning vinde ved at kunne optimere mest muligt på den enkelte bedrift. Og med et større roeareal giver det selvfølgelig mening ikke at satse alt på et bræt. Men husk, hver sort produceres i sin helt egen serie. Det betyder, at du, blot ved at vælge forskellige sorter, har udvist tilstrækkelig omhu og spredt din risiko på frøsidens i næste års roedyrkning.

KWS' sorter er i år NT-sorterne DAPHNA, CANTONA KWS og prøvesorten FENJA KWS. På RT-siden har vi den velafprøvede og meget stabile JOLLINA KWS, nu i selskab med nye friske kandidater SELMA KWS, SMILLA KWS og prøvesorten CELESTA KWS. Held og lykke med optimering af din roedyrkning 2018.



Agro-service konsulent:
Jacob Jensen,
KWS Scandinavia

Tlf. 3058 8064



Kontakt

KWS Scandinavia A/S
Kongensgade 16
4800 Nykøbing F.
Tlf.: 2020 1516
E-mail: elo.larsen@kws.com

www.kws.dk
www.kwsbeetclub.dk



SukkerroeNyt

Udgivet af
Danske Sukkerroedyrkere
Axelborg, Axeltorv 3,1.
1609 København V
Tlf.: 33 39 40 00
E-mail: ks@lf.dk
www.danskesukkerroedyrkere.dk
ISSN: 1395-136X
ISSN: 2245-9391 (online)



Ansvarshavende redaktør:
Klaus Sørensen

Redaktionsudvalgsmedlemmer:

Gdr. Anders Ege Olsen
Maribo, tlf. 2011 0562

Gdr. Flemming Høegh
Nr. Alslev, tlf. 5174 0115

Gdr. John Reese Jensen
Slagelse, tlf. 2859 4244

Gdr. Hans-Erik Povlsen
Odense SØ, tlf. 2045 2035

Gdr. Morten Thorkilsen
Gørlev, tlf. 2012 3564

NBR Nordic Beet Research
Forsøgsschef Desirée Börjesdotter
Sofiehøj

Højbygaardvej 14
DK-4960 Holeby
www.nordicbeet.nu
Tlf: +45 54 69 14 40

Annoncer:

Redaktør Klaus Sørensen
Tlf. 3339 4009
Mail: ks@lf.dk

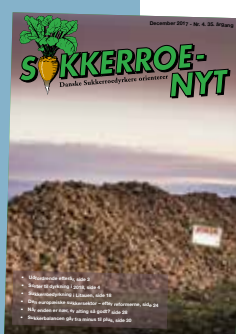
DTP, repro & tryk:
Glumsø Bogtrykkeri A/S
Østergade 17B
4171 Glumsø
Miljøcertificeret efter ISO 14001

Bladet udkommer fire gange om året: februar, april, august og december måned. Det sendes til alle sukkerroedyrkere med kontrakt på levering af sukkerroer til Nordic Sugar og distribueres gennem post-væsenet.

Oplag: 1.670
Eftertryk tilladt med kildeangivelse.

Annoncetekst til forsiden:

JOKER, en ny højtstående nematode-sort fra Maribo.



Udfordrende efterår



Jørn Dalby
formand Danske
Sukkerroedyrkere

Dette efterår har været det værste i mange år. Det har næsten regnet alle dage siden Skt. Hans, så høst, efterårssåning og roeoptagning har været meget besværlig. Det har betydet, at der ikke er sået det areal, vi havde planlagt, hverken med raps, vinterbyg eller hvede, så vores sædskifte er kommet under stort pres.

Roeoptagningen har været utrolig vanskelig de fleste steder, og for første gang har der været dage i kampagnen, hvor vi ikke har kunnet forsyne fabrikerne med den mængde roer, som de skulle bruge for at køre på fuld kapacitet i oparbejdningen. Det siger alt om situationen!

Mange dyrkere har under disse forhold ydet en ekstraordinær indsats for at opfylde deres leveringsplan og mere til – stor ros for det!

Desværre er resultatet af indsatsen, at mange står tilbage med opkørte marker, og de leverede roer har til tider været af en dårlig kvalitet med lav renhed og dermed fradrag i jordmodellen. Heldigvis er det lykkedes os at få en særordning og få mindsket fradraget i de 3 uger, hvor vejret var værst. Selvfølgelig kunne vi have ønsket mere, men tiltaget har trods alt taget toppen af ulemperne.

Ny transportordning med haltende start

Nordic Sugar har overtaget transporten af roerne, og det nye koncept har vist sig at have sine udfordringer. Ikke eksisterende leveringsplaner og manglende kontakt fra vognmand til dyrker har givet rigtig mange spørgsmål og frustrationer. Nordic Sugar insisterede på at overtage transporten af sukkerroerne, og det er deres ansvar, at aftalen på området overholdes. Det har desværre vist sig ikke at være tilfældet alle steder. Vi ved godt, at det våde efterår har været en udfordring for både vognmænd og dyrkere, men det kan ikke være en undskyldning for, at aftalen ikke er blevet overholdt. Nu må vi se fremad, og vi forventer, at næste års roelevering går som planlagt.

Samtidig er der fortsat et udestående på fastsættelsen af fragtsatsen til selvkørere, hvor vi gentagne gange har bedt Nordic Sugar dokumentere de fastlagte satser – foreløbigt uden held!

Konkurrencestyrelsen indstiller behandlingen af sagen vedr. kontrahering og handel med sukkerkontrakter

Tilbage i foråret 2016 bad vi fra Danske Sukkerroedyrkere Konkurrencestyrelsen se på Nordic Sugars nye krav til kontrahering af sukkerroer, og deres afvisning af en fortsættelse af systemet med handel med sukkerkontrakter. Et emne vi bl.a. behandlede nøje på vores generalforsamling tilbage i marts 2016.

Styrelsen har nu meddelt, at de ikke på nuværende tidspunkt vil undersøge sagen nærmere. Det skyldes, at styrelsen er i tvivl om, hvorvidt deres fortsatte indsats i sagen vil have tilstrækkelig betydning for konkurrencen i markedet. Dette er ikke det samme som at sige, at Nordic Sugars adfærd er korrekt – men det medfører en afslutning af sagen i Konkurrencestyrelsen.

Udfaldet indebærer ikke, at Nordic Sugars krav hermed er gældende. Det betyder blot, at vi nu er tilbage ved forhandlingsbordet, hvor vi sammen med Nordic Sugar skal finde frem til, hvordan kontrahering og administration af kontrakter skal foregå fremover.

Vi er dog ikke i tvivl om, at processen med Konkurrencestyrelsen har båret frugt på især et punkt, idet vi på vores aftale om roefrø i Brancheaftalen fra 2017 har fået en større indsigt i handlen og en årlig millionbesparelse via et loft på Nordic Sugars avance på deres indkøb af frøet – en ændring der fra 2017 har ført til en lavere roefrøpris.

Med Nordic Sugars krav om at stå for salget af alt roefrø, har de som dominerende virksomhed gennemtvunget en eksklusiv aftale på området, hvilket har særlig fokus fra konkurrencemyndighederne og gødet jorden for vores aftale.

Der har været tale om en langvarig proces over 1½ år, hvilket vidner om, at Konkurrencestyrelsen har taget vores henvendelse alvorligt. Som dominerende virksomhed påhviler der Nordic Sugar en særlig pligt til ikke at misbruge sin position i markedet, og det vil både vi og konkurrencemyndighederne fortsat have stort fokus på.

Med håbet om et bedre vejr, ønsker jeg alle en glædelig jul og en god afslutning på 2017-kampagnen!



Sorter til dyrkning i 2018



Af
Forsøgschef
Desirée
Börjesdotter,
NBR Nordic
Beet Research

Så er årets sortsresultater analyseret, og Sortskommissionen har udpeget, hvilke sorter der er til dyrkning i 2018. I år er der 15 markedsorter og hele 9 observationsorter på sortlisten.

Når der skal vælges roesort, er et stabilt højt sukkerudbytte en af de vigtigste parametre. I den første tabel (tabel 1) er sorterne inddelt i tre grupper og rangeret pr. egenskab ud fra forsøgene 2016-2017. I de grønne felter er sorterne som viser stærkeste resultater overfor egenskaben (er i den øvre kvartil). I de grå felter præsenteres sorterne mellem den øvre og nedre kvartil og i de blå felter er sorterne der er i den sidste kvartil.

Blandt sukkerroesorter, der har været i afprøvning i mere end et år, er der i år stor forskel i opnået indtægt. Observations sorterne Fenja KWS, Celesta KWS og Nelson har sammen med markeds sorten Daphna givet den højeste indtægt. Totale forskelle i årets forsøg er fra +2.300 til -2.020 kr. pr. ha sammenlignet med gennemsnittet af de dyrkede sorter. Daphna er den markedsførte sort i 2017 med højeste indtægt på +1.630 kr. pr. ha. De nye sorter i 2018 Smilla KWS og Selma KWS ligger øverst i gruppen af højest ydende sorter.

Valg af sukkerroesort

Et sikkert, højt økonomisk udbytte opnås med sorter, der har

- et højt sukkerudbytte og en høj udbyttestabilitet
- et højt sukkerindhold
- en høj renhedsprocent

Sorten bør tillige

- spire sikkert og ensartet på et højt niveau
- have lav stokløbningstendens
- have tolerance over for Rhizomania på arealer med sygdommen
- have tolerance over for nematoder på arealer med nematoder
- have lav modtagelighed over for bladsygdomme

Udbyttet i sortsforsøgene 2017 er i gennemsnit 15,6 ton sukker pr. ha, hvilket er cirka fem procent lavere udbytte end i 2016 (16,4 ton sukker pr. ha) og 6 procent lavere end i rekordåret 2014 (16,5 ton sukker pr. ha). Rodudbyttet i årets forsøg er på niveau med 2016, men den markant lavere sukkerprocent resulterer i ovenfor nævnte lavere sukkerudbytte. Det lavere sukkerindhold kan mest sandsynligt forklares på grund af lavere temperaturer og mindre solindstråling i 2017, mens megen nedbør har fremmet rodtilvæksten.

Tabel 1. Resultater fra forsøg 2016-2017 for dyrkede sorter og observationssorter til 2018

	Indtægt	Tolerance Nematoder	Stokløbere	2016-2017		2017		Ydre kvalitet Renhed	Rodform	Vækst Højde	Etablering tidlig (50%)	Etablering endelig
				Rodvægt	Sukkerudbytte	Sukkerudbytte	sukker pct.					
Stærkest	Fenja KWS Selma KWS Daphna Celesta KWS Smilla KWS Dartmoor Klimt Davinci Holiday	Fenja KWS Nelson Daphna Holiday Cantona KWS Joker Thorsen Lombok	Selma KWS Thorsen Mustang Cantona KWS	Fenja KWS Daphna Selma KWS Celesta KWS Smilla KWS Klimt Dartmoor Davinci Holiday	Fenja KWS Daphna Celesta KWS Dartmoor Smilla KWS Nelson Jollina KWS Selma KWS Holiday	Whisky Mustang Cantona KWS Klimt Dartmoor Holiday	Fenja KWS Holiday Davinci Selma KWS Nelson Dartmoor Daphna Celesta KWS	Lakeba Thorsen Klimt Degas Lombok Whisky	Selma KWS Whisky Degas Starling Holiday Fenja KWS Joker	Nelson Holiday Sigurd Davinci Dartmoor Smilla KWS	Nelson Dartmoor Thorsen Davinci Holiday Smilla KWS	
Mellem	Nelson Lakeba Joker Cantona KWS Mustang Whisky Starling Jollina KWS Sigurd Fairway Degas Klimt	Whisky Fenja KWS Smilla KWS Jollina KWS Lakeba Starling Sigurd Pasteur Celesta KWS Dartmoor Holiday Davinci Nelson	Whisky Fenja KWS Smilla KWS Jollina KWS Lakeba Starling Sigurd Pasteur Celesta KWS Dartmoor Holiday Davinci Nelson	Jollina KWS Joker Holiday Sigurd Cantona KWS Lakeba Nelson Whisky Mustang Starling Degas Fairway Starling Lombok	Klimt Joker Davinci Sigurd Lakeba Mustang Cantona KWS Whisky Thorsen Degas Fairway Starling Lombok	Cantona KWS Davinci Lakeba Thorsen Mustang Celesta KWS Sigurd Nelson Lombok Degas Starling Pasteur Fairway	Cantona KWS Smilla KWS Lakeba Joker Klimt Starling Mustang Whisky Fairway Jollina KWS Sigurd	Sigurd Holiday Nelson Smilla KWS Fenja KWS Joker Mustang Starling Mustang Jollina KWS Pasteur Dartmoor Davinci Cantona KWS Selma KWS	Daphna Nelson Fairway Thorsen Davinci Mustang Lombok Dartmoor Pasteur Cantona KWS Smilla KWS	Lakeba Jollina KWS Klimt Celesta KWS Joker Daphna Thorsen Pasteur Degas Fenja KWS Mustang Starling	Mustang Lakeba Celesta KWS Jollina KWS Cantona KWS Pasteur Degas Daphna Whisky Starling Joker Fenja KWS Mustang Lombok	
Svagest	Pasteur Thorsen Lombok	Daphna Lombok Joker Degas Fairway Klimt	Daphna Lombok Joker Degas Fairway Klimt	Thorsen Lombok	Pasteur	Thorsen Fenja KWS Daphna	Degas Lombok Thorsen Pasteur	Fairway Daphna Celesta KWS	Sigurd Celesta KWS Lakeba Jollina KWS Klimt	Sigurd Celesta KWS Lakeba Jollina KWS Klimt	Selma KWS Cantona KWS Lombok Whisky Fairway	Klimt Sigurd Fairway Selma KWS

Sådan bruges tabellen

Step1 Behov for tolerance mod nematoder? Hvis JA: vælg mellem sorterne i kolonne 2, hvis NEI: gå til sukkerudbytte og indtægt.

Step2 Vælg i første omgang mellem sorter i den grønne del af kolonnen.

Step3 Studer øvrige variabler og dan dig et indtryk af sortens profil, styrke og svagheder, prioriter efter dine egne forhold.

Forklaringer Sorterne er rangeret fra bedste til svageste i alle kolonner

Sorterne er inddelt i tre grupper:

1. Stærkest, Grøn = sorten ligger i den øvre kvartil
2. Mellem, Grå = Sorten ligger mellem den øvre og den nedre kvartil
3. Svagest, Blå = sorten ligger under den nedre kvartil

Tabellen omfatter alle sorter på sortlisten samt observationssorter i 2018.

Indtægt beregnet ud fra den aftalte pris for 2018 (etårig aftale) med justering for sukkerindhold og renhed (2017-2019 roekontrakterne).

Nematotolerante sorter (NT) placeres i "Stærkest"-gruppen. Øvrige sorter i gruppen "Svagest".

Sorter, der står højt i marken er i "Stærkest". Hvis frosttolerance er en prioritet vælg sort nedefra og op.

Plantetal 50% angiver hurtig fremspiring men giver ingen garanti for højt endeligt plantetal.

Etablering 50%



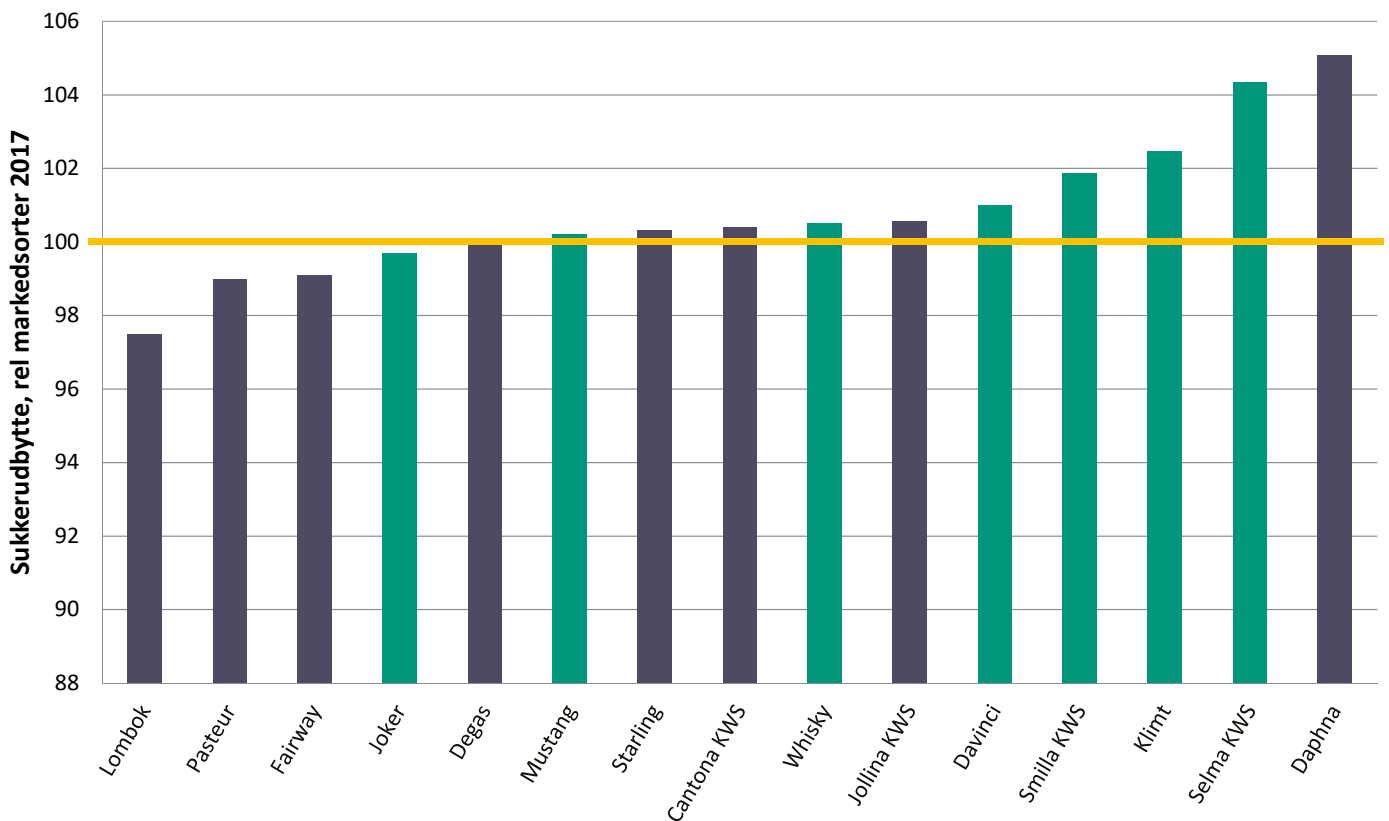
Sortsforsøg

Der er gennemført tre forsøg med 86 sorter af sukkerroer og tre forsøg med yderligere 4 sorter, totalt 90 sorter. Fire roesorter som er tolerante overfor det ALS hæmmende ukrudtsmiddel Conviso Smart (registreret i Danmark i 2016), er med i afprøvningen. To af sortskandidaterne (6K670 og 6K674) afprøves for andet år i tre forsøg og to (7K780 og 7K781) afprøves for første gang i alle seks forsøg.

Forsøgene er anlagt på JB 6 til 7 med et lerindhold mellem 13 til 20 procent. Jorden er gennemgående i relativt god gødningstilstand med N-min i foråret på 24 til 44 kg kvælstof pr. ha.

Forsøgene er sået lidt senere end normalt og vækstsæsonen har været på i gennemsnit 175 døgn med en sukkerproduktion på 88,8 kg sukker pr. døgn. Stokløbning har ikke været noget stort problem i

Sortsforsøg optaget i sække, november 2017
foto Desirée Böjesdotter



Figur 1. Relativt sukkerudbytte fra 18 forsøg i perioden 2015-2017. Nye markedssorter 2018 er de grønne søjler.

Fremtiden er LYSEBLÅ



WHISKY

- Topsorten med høje procenter
- Glat ensartet roe
- Høj sukkerprocent
- Velegnet til tidlig såning
- Godt bladdække



LOMBOK

FlexField

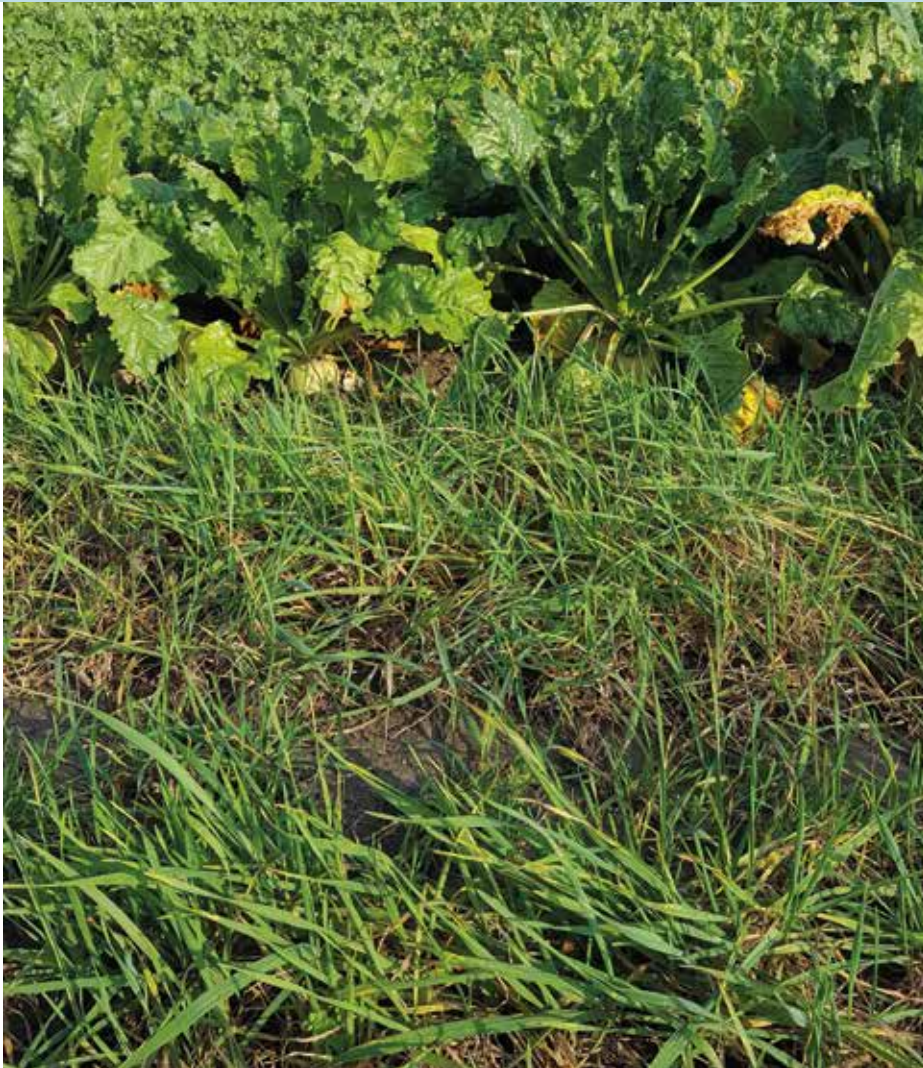
- Velkendt stabil Flexfield sort
- Det sikre valg ved nematoder
- Stort bladdække
- Sidder tilpas i jorden
- Glat roe – nem at rense

SESVANDERHAVE

sugar beet seed

WWW.SESVANDERHAVE.COM

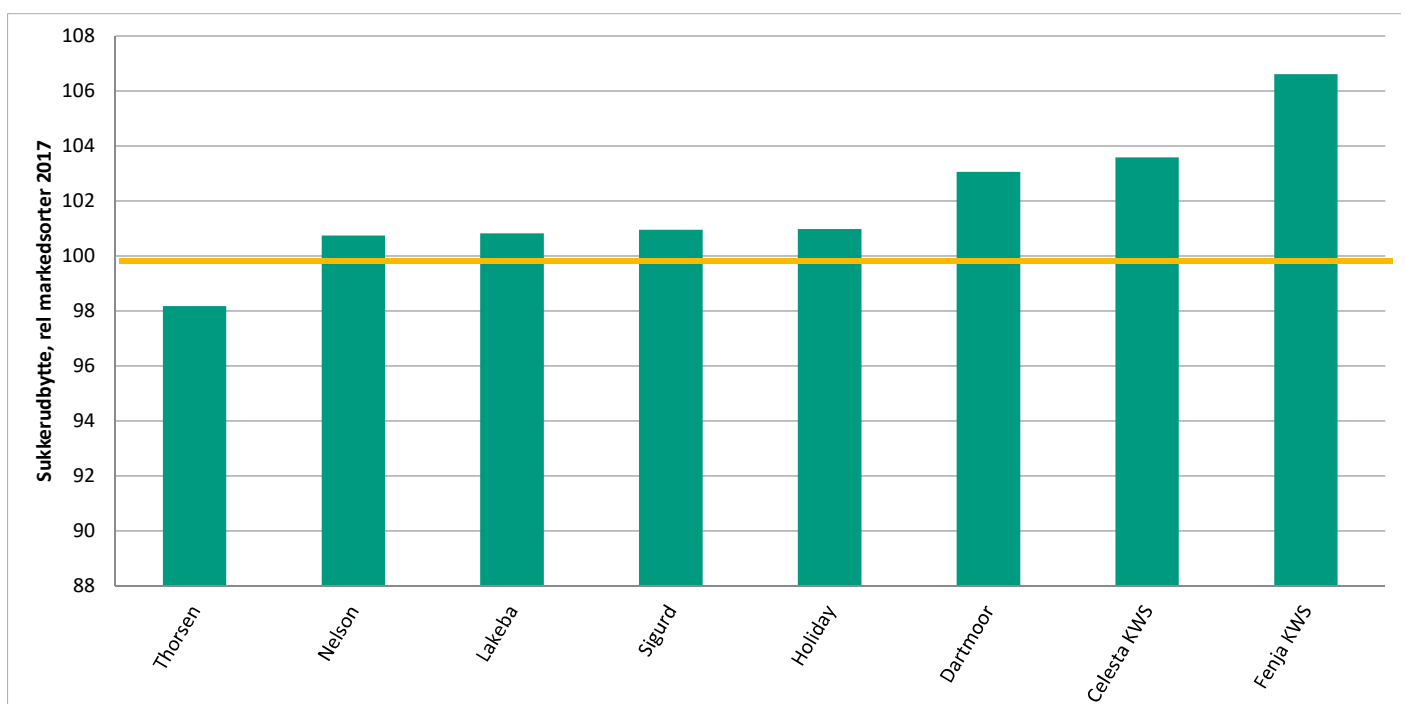
Henrik Møller tlf. 21 49 14 24 • henrik.moller@sesvanderhave.com



God tilvækst i årets sortsforsøg på Sofiehøj
Foto af Desirée Börjesdotter

2017. I stokløbningsforsøget på Lidsø sået 15. marts, viser Einar en højere tendens til stokløbning, hvilket sorten ikke har vist tidligere.

Alle lokaliteter er på forhånd undersøgt for nematoder og vurderet fri for infektion. Forfrugt er vårbyg eller vinterhvede. Reaktionstallet er i gennemsnit 7,6. Der er i gennemsnit tilført 106 kg kvælstof pr. ha. Fem forsøg er sået mellem 6. og 9. april, og et er sået 22. april. Rækkeafstanden har været 50 cm og frøafstanden 17,7 cm. Roerne er taget op mellem 14. september og 30. oktober. Frøet er behandlet med en standardbejdse, bestående af Gaucho (60 gram a.i.), Thiram (6 gram a.i.) og Tachigaren (14 gram a.i.). Ukrudt er bekæmpet efter behov i forsøgene. Fem af forsøgene er behandlet to gange med Opera mod bladsvampe og et er behandlet en gang. I specialforsøget angående modtagelighed overfor bladsvampe i de sorter, der har været i afprøvning i to år eller mere, er angreb og udbytte undersøgt med og uden fungicidbehandling.



Figur 2. Relativt sukkerudbytte for observationssorter i 2018 fra 12 forsøg i perioden 2016-2017.

DANSKE ROER TIL DANSKE JORDE



Ring og hør mere om
sorterne på **2211 2221**



FAIRWAY *RZ*

- Højt og stabilt udbytte i 3 års gennemsnit (**fht. 100***)
- Meget høj sukkerprocent (**fht. 17,9 %***)
- Høj renhed
- God højde over jorden – nem optagning

DAVINCI *RZ*

- Meget højt udbytte (**fht. 102****)
- Økonomisk udbytte helt i top (**+1.233 kr. pr. ha****)
- Meget høj renhed
- Høj sukkerprocent (**17.3%****)

MUSTANG *RZ*

- Højt udbytte (**fht. 101***)
- Højt økonomisk udbytte (**475 kr. pr. ha***)
- Lav tendens til stokløbning – egner sig til tidlig såning
- Høj sukkerprocent (**17,1 %****)

JOKER *RZ/NT*

- Højt udbytte på sund jord (**fht. 102****)
- Økonomisk udbytte i top på sund jord (**+648 kr. pr. ha****)
- Højt udbytte på nematode-inficeret jord (**fht. 97****)
- Meget høj renhed

ALL-ROUND SORT



DARTMOOR *RZ*
(fht. 105 og
+1.484 kr. pr. ha**)



NELSON *RZ/NT*
(fht. 104 og
+1.660 kr. pr. ha**)

HOLIDAY *RZ/NT*
(fht. 103 og
+1.357 kr. pr. ha**)

MARIBO®
your partner in sugar beet...

MariboHilleshøj · Højbygårdvej 31 · DK-4960 Holeby
Tel: +45 5446 0700 · www.mariboseed.com

Tabel 2. Forholdstal for udbytte af polsukker 2015 til 2017, samt to og tre års gennemsnit

Sort	Tolerance ¹⁾	Forholdstal for udbytte af sukker				
		2015	2016	2017	2015-2017	2016-2017
<i>Antal forsøg</i>		6	6	6	18	12
Gns. af dyrkede sorter, ton sukker pr. ha		15,0	16,4	15,6	15,9	16,1
Gns. af dyrkede sorter, forholdstal		100	100	100	100	100
* Daphna	RT+NT	106	107	106	105	106
* Selma KWS	RT	104	109	104	104	106
* Klimt	RT	103	106	102	102	103
* Smilla KWS	RT	101	104	105	102	103
* Davinci	RT	101	103	102	101	102
* Jollina KWS	RT	100	101	104	101	102
* Whisky	RT	102	102	100	101	101
* Cantona KWS	RT+NT	102	102	101	100	101
* Starling	RT	103	102	99	100	100
* Mustang	RT	102	101	101	100	100
* Degas	RT	104	100	99	100	99
* Joker	RT+NT	99	102	102	100	101
* Fairway	RT	103	99	99	99	98
* Pasteur	RT	102	101	97	99	98
o Thorsen	RT+NT	99	98	100	98	98
* Lombok	RT+NT	98	99	98	97	98
o Fenja KWS	RT+NT		107	108		107
o Celesta KWS	RT		103	105		104
o Dartmoor	RT		103	105		103
o Holiday	RT+NT		100	103		101
o Sigurd	RT		102	101		101
o Lakeba	RT		102	101		101
o Nelson	RT+NT		98	104		101

¹⁾ RT: Rhizomaniatolerant, NT: Nematodtolerant

Resultaterne af årets forsøg med sorter er vist i tabel 2. Gennemsnittet af sorterne i dyrkning 2017 udgør målegrundlaget, og de har alle haft tilstrækkeligt højt plantetal og fremspiring.

Rodfurens dybde er genetisk bestemt, og der er sikker forskel og stor variation mellem sorterne. Sorterne Lakeba, Klimt og Thorsen har alle mindre rodfure end øvrige sorter, mens sorterne Fairway, Daphna og Celesta KWS har de mest markante rodfurer blandt sorterne til dyrkning i 2018.

En høj renhedsprocent giver en højere betaling for roerne. Renhedsprocenten fra forsøgene viser højere værdi end i praksis, eftersom sten og løs jord fjernes før indvejning af forsøgsprøverne. Vi ser en lavere renhed i gennemsnit på 93 procent i forsøgene i år mod 98 procent i 2016, sandsynligvis som følge af de våde forhold ved optagning, ligesom forholdene i praksis.

Renheden fra forsøgene udtrykker den mængde vedhængende jord fra en forsøgsoptagning, der vanskeligt kan fjernes fra roen før levering. Normalt vil en stor og glat roe med en lille eller næsten

ingen rodfure, og som sidder tilstrækkeligt højt i jorden, give en høj renhedsprocent samtidig med, at den er let at rense og vaske.

Højde måles i to af forsøgene hvert år og i 2017 er gennemsnittet af alle sorter som har været i afprøvning to år eller mere 55 mm over markoverfladen sammenlignet med 51 mm i 2016 for de samme sorter. Det ser ud til at resultaterne underbygger hypotesen at under tørre forhold, sidder roerne dybere i jorden.

I årets forsøg er forskellen mellem laveste og højeste mængde vedhængende jord hele 6 procentpoint. Blandt de aktuelle sorter, har Davinci, Selma KWS, Daphna og Smilla KWS mindst vedhængende jord. Se figur 4.

Et højere sukkerindhold giver højere betaling for roerne. Betaling for højere sukkerindhold end gennemsnittet på 17,0 procent sukker i årets forsøg (18,2 procent i 2016) giver en prisforhøjelse på 9 procent. Blandt sorterne til 2018, har Whisky, Starling, Davinci, Fairway og Klimt det højeste sukkerindhold, mens Thorsen, Fenja KWS og Daphna har det laveste.

Bladsvampe i udvalgte sorter

I specialforsøget, hvor bladsvampeangreb undersøges, har naturlig infektion med rust og Ramularia været dominerende, mens angreb af meldug har været sen og relativt svag, og angreb af Cercospora har været meget svag.

Alle sorter bliver angrebet af rust, hvoraf Daphna og Cantona KWS udviser mindre modtagelighed. Selma KWS udmærker sig ved, at have lavere modtagelighed overfor Ramularia i forhold til de andre sorter, herefter følger Cantona KWS. På et ret sent og under middel kraftigt

Udbytte og dyrkningsegenskaber hånd i hånd



...det ligger i frøet

SMILLA KWS^{RT}

- Meget lav tendens til stokløbning (gennemsnit **0,5 %*** over tre år)
- Højtydende RT-sort med tredjebedste dyrkningsøkonomi af sorter i almindelig dyrkning
- Meget god modstandsdygtighed over for bladsvampe
- God renhed ved optagning samt relativ god vaskbarhed

NY SORT
2018

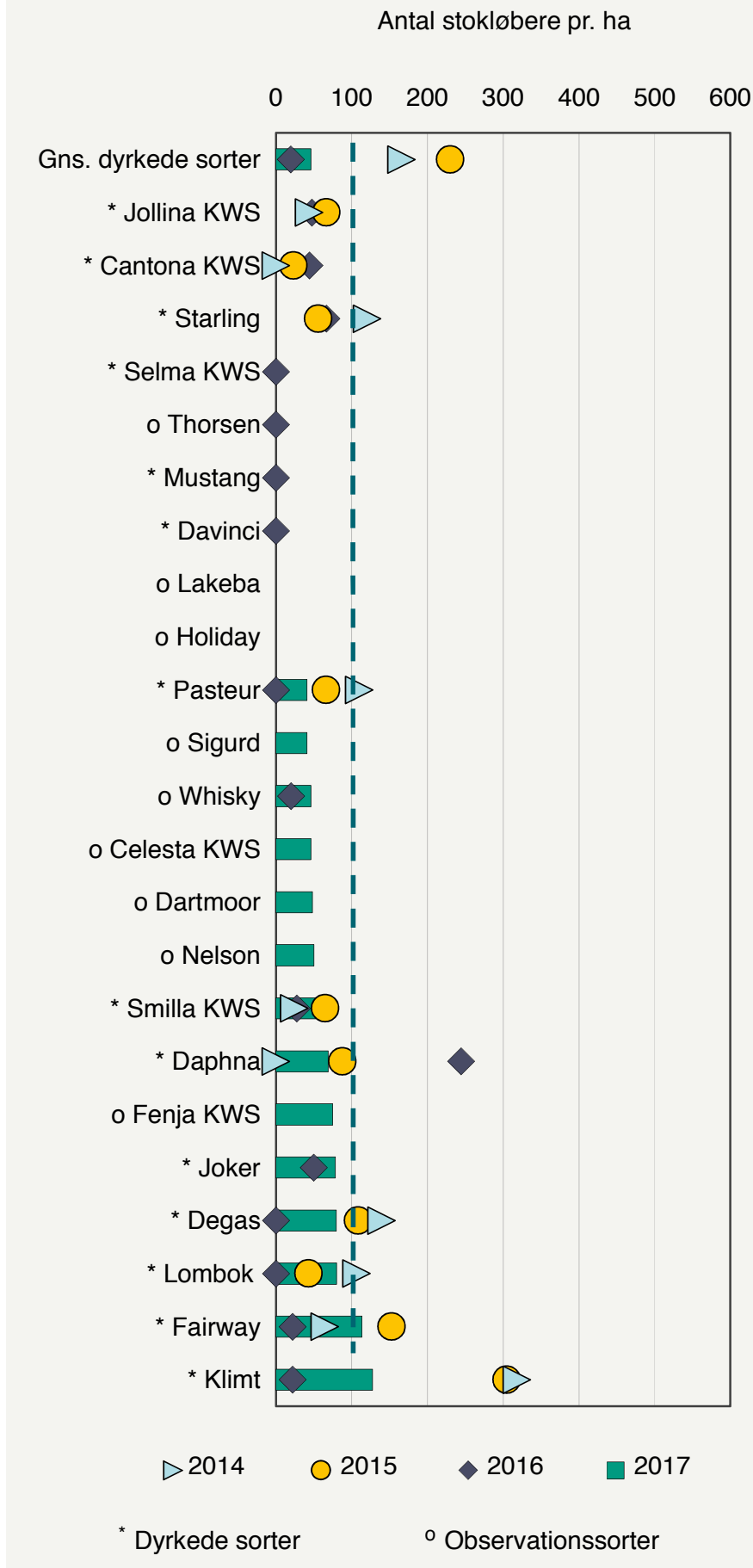


* Kilde: Nordic Beet Research (NBR) 2015-17

SEEDING
THE FUTURE
SINCE 1856



Stokløbere i tidligt sået stressforsøg



angreb af meldug viser Selma KWS laveste modtagelighed blandt aktuelle sorter.

Merudbytte for svampebekæmpelse med to behandlinger med 0,50 liter Opera pr. ha ligger i forsøget fra 5 til 17 procent med gennemsnitlig 11 procent for dyrkede sorter. Laveste merudbytte på 5 procent er målt i Selma KWS, der har vist lav modtagelighed overfor *Ramularia*. Lave merudbytter er desuden målt i Smilla KWS og Fairway. Blandt de højeste opnåede merudbytter ligger Jollina KWS, Degas og Thorsen.

Det økonomiske resultat er det vigtigste kriterium for roedyrkeren ved valg af sort. I tabel 3 ses det økonomiske resultat af sorterne. Forudsætningerne for beregningerne er roepris 2018, justeret for sukkerindhold og renhedsprocent i overensstemmelse med brancheaftalen gældende for 2017-2019.

Blandt de dyrkede sorter 2017 giver Daphna og Jollina KWS de højeste indtægter. Blandt observationssorterne 2017 giver Selma KWS, Smilla KWS, Davinci og Klimt de højeste indtægter sammenlignet med gennemsnittet af dyrkede sorter.

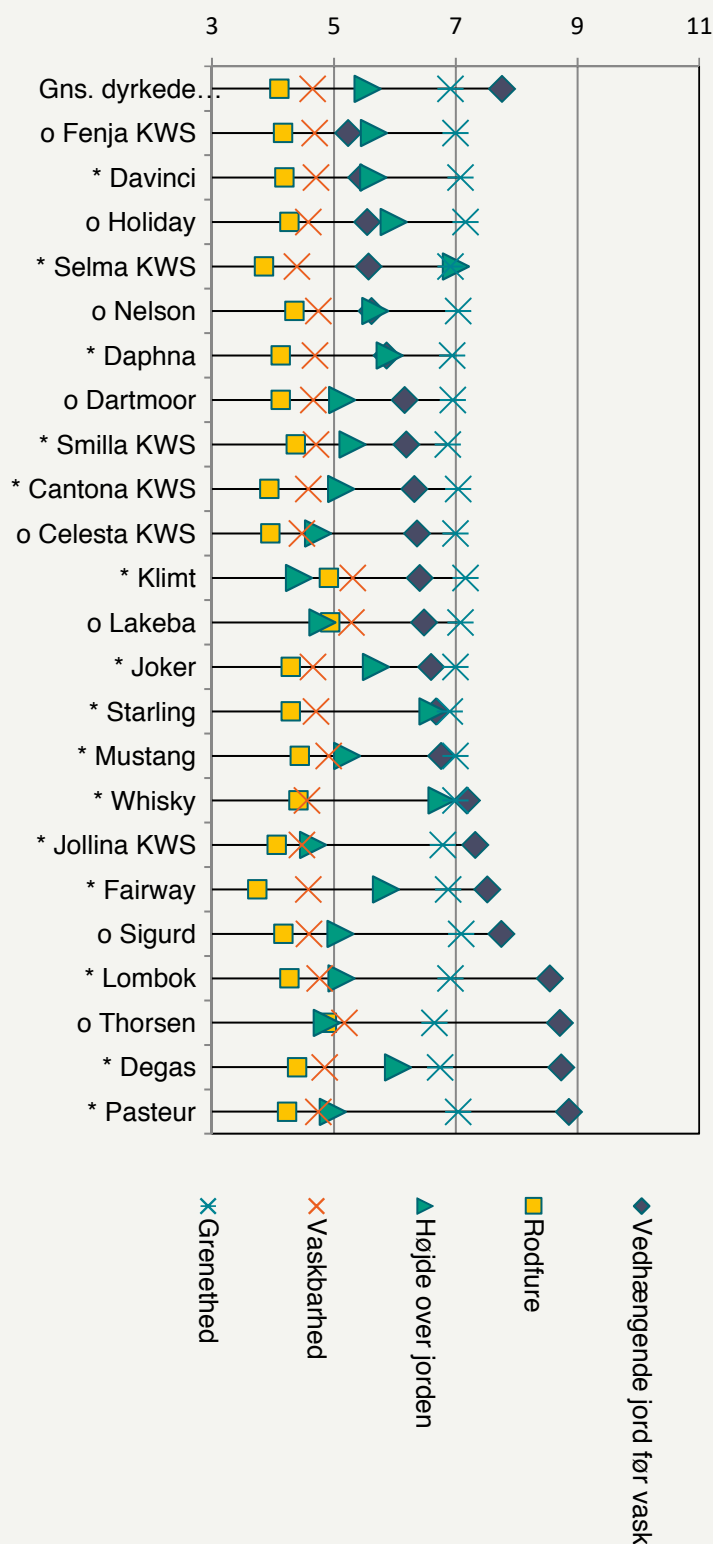
Af de 42 sorter, der har deltaget i afprøvningsen for første gang i 2017, viser over 40 procent af sorterne et højere udbytte end gennemsnittet af dyrkede sorter.

Det ser altså godt ud for en forsat udvikling af højtydende sorter i fremtiden. De ALS-tolerante roesorter, 7K780 og 7K781, afprøves i sortsforsøgene med traditionel ukrudtsstrategi og er udbyttmæssigt ikke på højde med øvrige sorter uden denne egenskab.

Figur 3. Sorter rangeret efter stokløbning i 2017. Stokløbningen er lav i år og forskellen mellem sorterne er ikke stor til trods for, at stressforsøget er sået 15. marts, cirka to uger før normal sådato.

Egenskaber for rod

Procent jord før vask, højde over jord, cm, rodfure, vaskbarhed og grenethed



* Dyrkede sorter

o Observationsorter

Det er et spørgsmål for fremtiden, hvilket udbyttensniveau, der kan accepteres for at eventuelle dyrkningsmæssige fordele ved brug af Conviso Smart prioriteres af landmændene.

Forudsætninger for beregning af det økonomiske udbytte

- Prisaftale 2018, enårig kontrakttype.
- Roepris ansat = 158,1 kr. pr. ton rene roer, basis 16,0 procent sukker. Priser er justeret i overensstemmelse med aftale for 2017-2019.
- De variable omkostninger ved dyrkning af sukkerroer kan antages at være 6.000 kr. pr. ha.

En oversigt over de seneste tre års afprøvning ses i tabel 2. Sorterne er rangeret efter treårsgennemsnit og dernæst efter toårsgennemsnit og dernæst efter deres udbytter i 2017. De årlige resultater er relateret til de markedsførte sorter det aktuelle år. Flerårsgennemsnittet er en analyse, baseret på alle 18 forsøg 2015 til 2017 henholdsvis alle 12 forsøg 2016 til 2017.

Nematodresistente eller -tolerante sorter

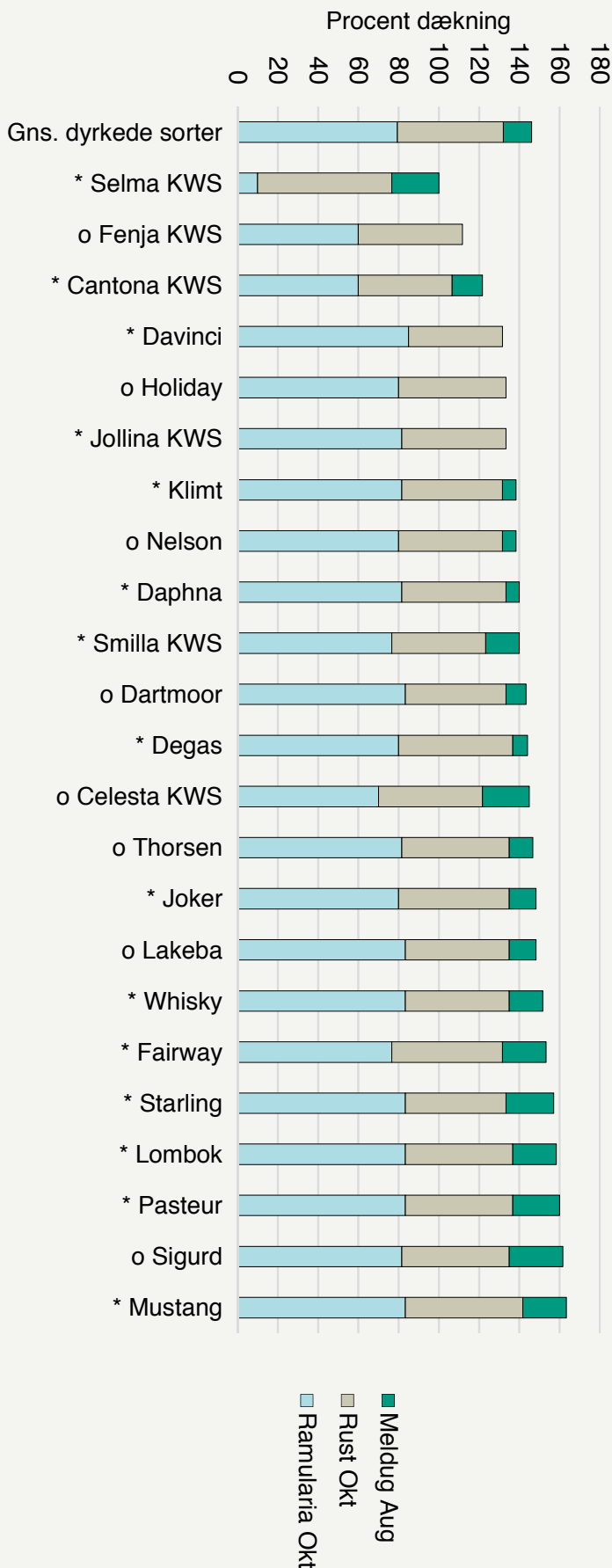
I årets tre forsøg på nematodinficeret jord er forskellen i sukkerudbytte mellem de modtagelige sorter og nematodtolerante sorter mindre end normalt sandsynligvis som følge af de våde forhold i juni og juli. Effekten af de tolerante sorter viser i gennemsnit 7 procent højere udbytte sammenlignet med de modtagelige sorter.

De relative udbyttetal præsenteres både i forhold til de modtagelige sorter Pasteur og Cartoon tilsvarende tidligere år og i forhold til NT-sorterne på markedet, Lombok, Cantona KWS og Daphna. Eftersom udbyttensniveauet i nematodsegmentet er stigende, sammenlignes kandidaterne også med de allerede dyrkede NT-sorter.

Målesorterne Pasteur og Orlena KWS er fuldt modtagelige og udbyttefølsomme normalsorter. Nemata indgår som en NR-referencesort (nematodresistent).

Figur 4. Rodfure, højde over jord, vaskbarhed og grenethed for sorter til dyrkning i 2018, er rangeret efter mængden af vedhængende jord på roen.

Bladsvampe i udvalgte sorter



En nematodresistent (NR) sort vil reducere en nematodpopulation i løbet af en normal vækstsæson. Nemata er den eneste NR-sort i forsøgene og indgår kun som reference.

Den højestydende NT-sort, der er på markedet er Daphna med et merudbytte på i gennemsnit 2,1 ton sukker pr. ha eller 16 procent mere end de modtagelige målesorter Pasteur og Orlena KWS. I tabel 3 er sorterne rangeret efter økonomisk indtægt i 2017 ud fra den aftalte pris for 2018 (etårig aftale) med justering for sukkerindhold og renhed.

I de målte NT-sorter er nematoderne opformeret cirka 2 gange. Den nematodresistente sort Nemata ligger udbytte-mæssigt på niveau med de modtagelige sorter, men viser en tydelig mindskning af nematodpopulationen med hele 80 procent. De modtagelige sorter viser i år en lavere opformering end tidligere år. I 2017 er opformeringen i modtagelige sorter på samme niveau som NT-sorterne, mens opformeringsgraden var 5 gange i 2016.

Grænsen for, hvornår man bør anvende NT-sorter, er fortsat 1,0 æg og larver pr. g jord (1.000 æg og larver pr. kg jord). Der skal stabile NT-sorter med højt udbytte på ikke angrebet jord, før grænsen kan fjernes helt. Den NT-sort på markedet, der yder mest på arealer uden nematoder, er Daphna, som også er den markedssort med bedste indtægt.

Forsøgene

Der er gennemført tre forsøg med sorter, som er tolerante over for nematoder (NT). I forsøgene indgår 41 sorter inklusive målesorter. Der er tilmeldt 23 nye NT-sorter til afprøvning.

Jorden er gennemgående i god gødningstilstand med N-min i foråret på 33 til 45 kg kvælstof pr. ha i gennemsnit samt reaktionstal på 5,7 i gennemsnit. Forfrugt er vinterhvede eller vårbyg med efterafgrøde (olieræddike og gul sennep). Der er i gennemsnit tilført 112 kg kvælstof pr. ha. Rækkeafstanden har været 50 cm og frøafstanden 17 cm. Forsøgene er sået imellem 5. april og 11. april. Roerne er taget op mellem 18. september og 9. oktober.

Figur 5. Modtagelighed for bladsvampe i dyrkede sorter og sorter, der har været med i afprøvningen i mere end et år. Sorterne er rangeret efter angrebsgrad af meldug 1. september 2017 i forsøg med naturlig smitte. 0 = intet angreb, 10 = 100 procent angreb.

Tabel 3. Sukkerroesorter til markedet 2018

Sukkerroer	Resi- stens/ tole- rance ¹⁾	1.000 plan- ter pr. ha ved frem- spiring	Pro- mille stok- lø- bere	Pct. ren- hed	Pct. ved- hæn- gende jord før vask	Pct. sukker	Udbytte og merudbytte		
							ton pr. ha		kr. pr. ha ³⁾
							rod	sukker	
<i>2017. Antal forsøg</i>		6	6	6	6	6	6	6	6
Gns. af dyrkede sorter		97	0,3	92,8	7,8	17,0	91,5	15,58	17.934
Fenja KWS	RT+NT	99	0,0	95,1	5,2	16,3	11,5	1,2	2.299
Celesta KWS	RT	99	0,2	94,2	6,4	17,6	1,6	0,8	1.687
Nelson	RT+NT	101	0,0	94,7	5,6	17,2	2,9	0,7	1.660
Daphna	RT+NT	96	1,0	94,5	5,9	16,3	9,7	1,0	1.630
Selma KWS	RT	89	0,3	94,7	5,6	17,1	2,8	0,6	1.509
Dartmoor	RT	102	0,6	94,2	6,2	17,1	3,8	0,7	1.485
Smilla KWS	RT	98	0,2	94,2	6,2	16,8	5,3	0,7	1.371
Holiday	RT+NT	100	0,2	94,8	5,6	16,9	3,4	0,5	1.357
Davinci	RT	98	0,0	94,8	5,4	17,3	0,0	0,3	1.233
Klimt	RT	94	0,8	94,1	6,4	17,2	0,9	0,3	932
Lakeba	RT	100	0,3	93,9	6,5	17,0	1,6	0,2	750
Jollina KWS	RT	99	0,5	93,2	7,3	16,9	3,8	0,6	743
Cantona KWS	RT+NT	98	0,0	94,1	6,3	17,0	0,8	0,1	649
Joker	RT+NT	96	0,2	93,8	6,6	16,8	2,6	0,3	648
Mustang	RT	98	0,2	93,7	6,8	17,1	0,2	0,2	475
Whisky	RT	99	0,0	93,4	7,2	17,4	-2,1	0,0	257
Sigurd	RT	95	0,2	92,9	7,8	17,2	0,1	0,2	206
Starling	RT	96	0,0	93,8	6,7	17,3	-2,6	-0,1	196
Fairway	RT	95	0,4	93,0	7,5	17,2	-2,0	-0,1	-112
Degas	RT	100	0,6	92,0	8,7	17,1	-1,2	-0,1	-537
Thorsen	RT+NT	100	0,6	92,0	8,7	16,8	0,6	-0,1	-576
Lombok	RT+NT	95	0,1	92,1	8,5	16,8	-0,6	-0,2	-760
Pasteur	RT	98	0,3	91,9	8,9	17,1	-3,6	-0,5	-1.090

¹⁾ RT: Rhizomaniatolerant, NT: Nematodtolerant.

³⁾ Indtægt er beregnet af Nordic Beet Research baseret på roepris og afregningsbetingelser for 2018.

* Dyrkede sorter

⁰ Observationsorter



I/S Døjlergård

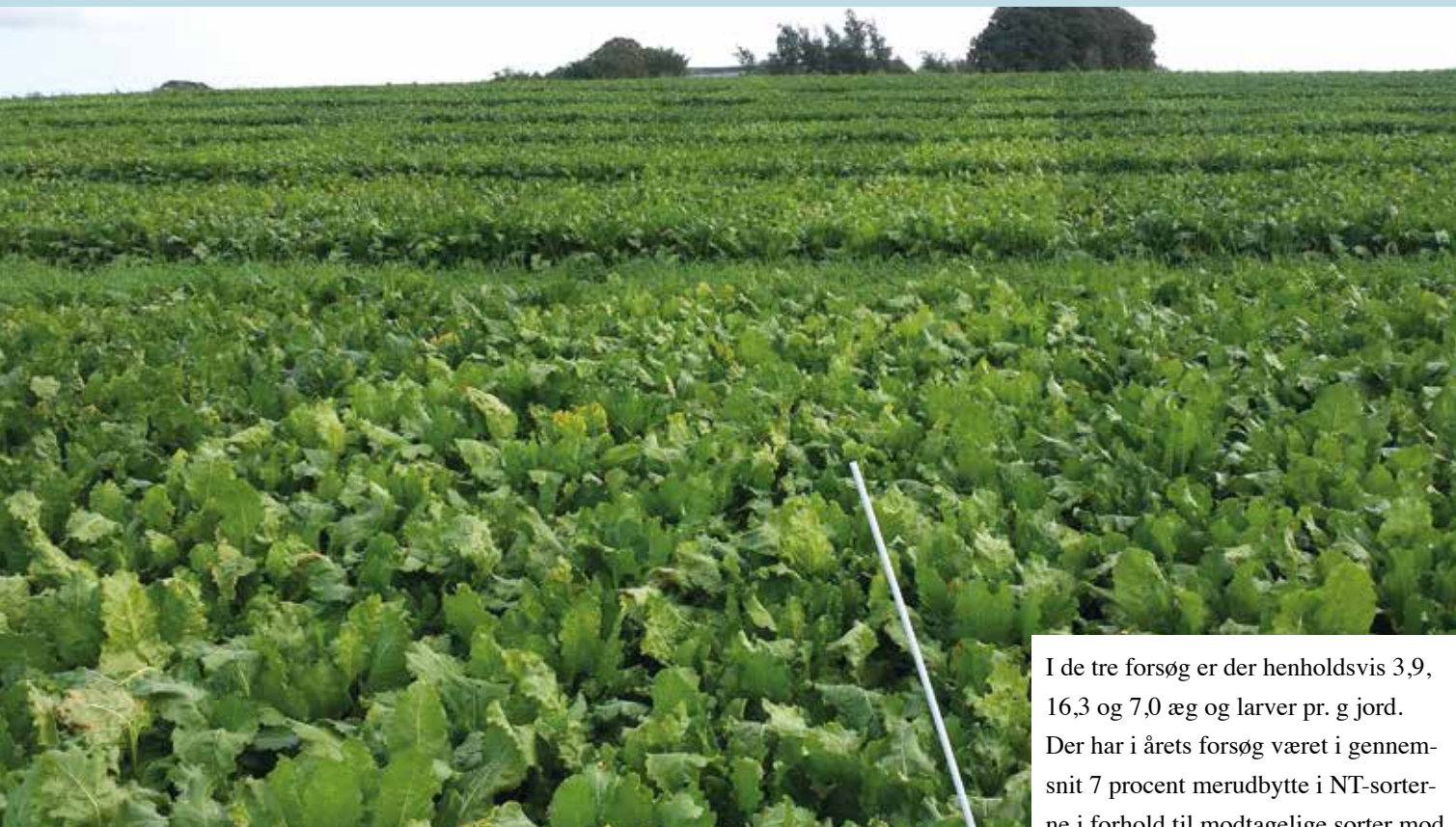
www.vejrenovering.dk



- Nyetablering af veje
- Afretning af eksisterende veje
- Støvbinding af veje

Ring til Jens Ringsing

Tlf. 23 83 89 20



Seks rækker med modtagelig sort (Pasteur) er sået som værn op igennem nematodforsøget på Møn, og ses i september med lysere roetop i forhold til de omkring liggende sorter, der er nematodetolerante. Den lysere top er et tegn på næringsstofmangel, som følge af angreb af roecystenematoder. Ofte er forskellen på farve og størrelse på roetoppen større mellem modtagelige og tolerante sorter og især efter en tør og varm juli, hvor udbytteforskelle også er større.

Tabel 4. Nematodetolerante sorter, forholdstal for udbytte af polysukker 2015 til 2017, samt to og tre års gennemsnit

Sort	Resistens/ tolerance ¹⁾	Forholdstal for udbytte af sukker				
		2015	2016	2017	2015- 2017	2016- 2017
<i>Arealer med nematodangreb</i>						
Pi		5.321	7.282	8.688	6.988	7.985
Antal forsøg		3	3	3	9	6
Gns. af målesorter ²⁾ , ton sukker per hektar		13,0	14,7	15,6	15,9	16,1
Gns. af målesorter ²⁾		100	100	100	100	100
* Daphna	RT+NT	118	103	105	102	103
* Cantona KWS	RT+NT	116	102	97	99	99
o Thorsen	RT+NT	116	101	98	99	99
* Lombok	RT+NT	117	98	98	98	97
* Joker	RT+NT	112	97	97	97	97
Pasteur	RT	98	78	86	83	81
Nemata	RT+NR	96	79	81	80	80
o Nelson	RT+NT		101	104		102
o Fenja KWS	RT+NT		101	100		100
o Holiday	RT+NT		98	100		99

¹⁾ RT: Rizomaniatolerant, NR: Nematodresistent, NT: Nematodtolerant.

²⁾ Pasteur og Cartoon var målesorter i 2015. ²⁾ Lombok og Cantona KWS var målesorter i 2016. 3) Lombok, Cantona KWS og Daphna er målesorter i 2017.

I de tre forsøg er der henholdsvis 3,9, 16,3 og 7,0 æg og larver pr. g jord. Der har i årets forsøg været i gennemsnit 7 procent merudbytte i NT-sorterne i forhold til modtagelige sorter mod 24 procent i 2016.

I årets forsøg er forskellen mellem bedste (højeste karakter i tabellen) og ringeste rodfurekarakter 1,6, og der er en sikker forskel mellem sorterne. Blandt aktuelle sorter, har Thorsen, Nelson og Holiday mindste og dermed bedste rodfure.

I modsætning til rodfuren er grenethed overvejende bestemt af dyrkningsforholdene, altså en miljøbetiget egenskab. Mindst grenethed har Holiday, Fenja KWS og Nelson.

Fenja KWS, Holiday, Joker, Daphna, Nelson og Cantona KWS har det laveste niveau for procent vedhængende jord.

Det største sukkerudbytte for sorter, der har været i afprøvning mere end et år, er opnået i Daphna, men merudbyttet er ikke signifikant større end i sorten * Nelson. En oversigt over de seneste tre års afprøvning af sorter ses i *tabel 4*. ■



klimt

Høj sukkerprocent
og god økonomi

pasteur

Det stabile valg til
tidlig såning

degas

En sikker sort med
bredt bladdække

Observationsort

thorsen

Ny nematodesort med
høj sukkerprocent

Observationsort

sigurd

Topsorten med
god økonomi

De søde Roer

Takket være Strubes 3Dplus teknologi, er Strubes sorter et godt valg når der ønskes sikker etablering, højt udbytte og en god økonomi i roedyrking.

Strubes roesorter har en lille rodfure. En lille rodfure sikrer en stor renhed efter roerensning og god afregning med den nye afregningsmodel.

Strubes sorter sikrer stabilitet fra såning til høst.



Sukkerroedyrkning i Litauen



Af projektleder
Otto Nielsen,
NBR Nordic Beet
Research

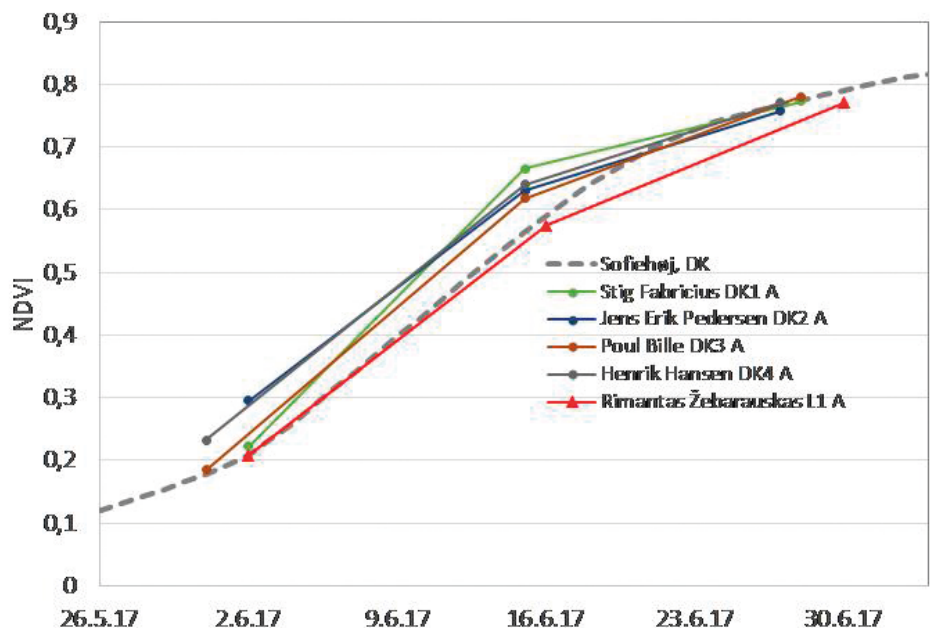
Nordic Sugar har sukkerproduktion i syv lande, og i hvert land er der 1-5 5T-gårde, hvor væksten følges tæt med henblik på at sammenligne og forklare forskelle. Dette gav anledning til, at de danske og svenske 5T-dyrkere, Agricenter-konsulenter og NBR-projektleder i oktober tog på studiebesøg i Litauen og her besøgte sukkerfabrikken samt to sukkerroedyrkere.

Sukkerproduktion i Litauen har vist stor udbyttmæssig fremgang (figur 1) og ligger nu på omkring 11 t/ha i gennemsnit, hvilket er lidt under det danske gennemsnit. Manuel høst af roer på 5T-gårdene medio september viser en tilsvarende forskel, og det er i overensstemmelse med, at de danske roer også havde en bedre start end de Litauiske, når man ser på NDVI-målinger på gårdene (tabel 1; figur 2).

Sukkerdyrkingen i Litauen foregår i den centrale del (figur 3), som på lige fod med det øvrige Litauen er domineret af et relativt fladt landskab. Det samlede areal med sukkerroer udgør i 2017 omkring 16.000 ha og er fordelt på omkring 300 dyrkere, som i mange tilfælde dyrker ganske få ha, men der findes også store landbrug på op til 300 ha sukkerroer, og heriblandt den ene af de to dyrkere vi besøgte.



Figur 1. Udvikling i sukkerudbytte (t/ha) i Litauen 1994-2016



Figur 2. NDVI-målinger på danske 5T-gårde samt i Litauen. NDVI afspejler tilvæksten i biomasse frem til rækkelukning

Roerne leveres alle til fabrikken ved Kėdainiai, som er fra 1967 og overtaget af Danisco i 1995 (foto 1). De dominerende afgrøder i Litauen er omtrent de samme som i Danmark med vinterhvede, vårbyg og vinterraps, men derudover

dyrkes også en del vårhvede (figur 4). Sukkerroer udgør omtrent en procent af det totale areal, endvidere dyrkes der boghvede på tre procent af arealet. Roehøsten var i fuld gang da vi besøgte den ene af gårdene (foto 2). Vinteren kan

Foto 1. Nordzuckers sukkerfabrik i Kėdainiai blev bygget i 1967 og overtaget af Danisco i 1995



Figur 3. Sukkerproduktionen i Litauen foregår centralt i landet. Den gennemsnitlig afstand til fabrikken for sukkerroedyrkerne er 51 km.



dige, herunder en del danskere. Det andet gårdbesøg var da også på en ejendom, som ejes af det dansk-baserede Ingleby Farms & Forest, som fra et kontor på Vallø Slot driver over 100.000 ha fordelt på blandt andet Argentina, Peru, USA, Australien samt flere østeuropæiske lande. Ingleby er en fond stiftet i 1998, der har til formål at opkøbe og dernæst drive landbrug på bæredygtig vis.

komme tidligt i Litauen, og specielt i år, hvor der er meget vådt i marken, var der fokus på at få roerne høstet tidligt. Det ene besøgte landbrug ejes af familien Staliunas (foto 3) og de driver i alt 800 ha, hvoraf de 200 ha er forpagtet. Årets roeareal udgør med 300 ha over en tredjedel af gårdens samlede areal, hvor høsten og transporten klares med egne maskiner og lastbiler. Maskinparken var i øvrigt en broget blanding af nyt og gammelt.

De store landbrug i Litauen er i mange tilfælde opstået i Sovjet-tiden, og en del af disse brug drives eller ejes af udlæn-

Figur 4. Planteproduktion i Litauen fordelt på afgrøder. Sukkerroer udgør i 2017 1% (15.579 ha) af det dyrkede areal.

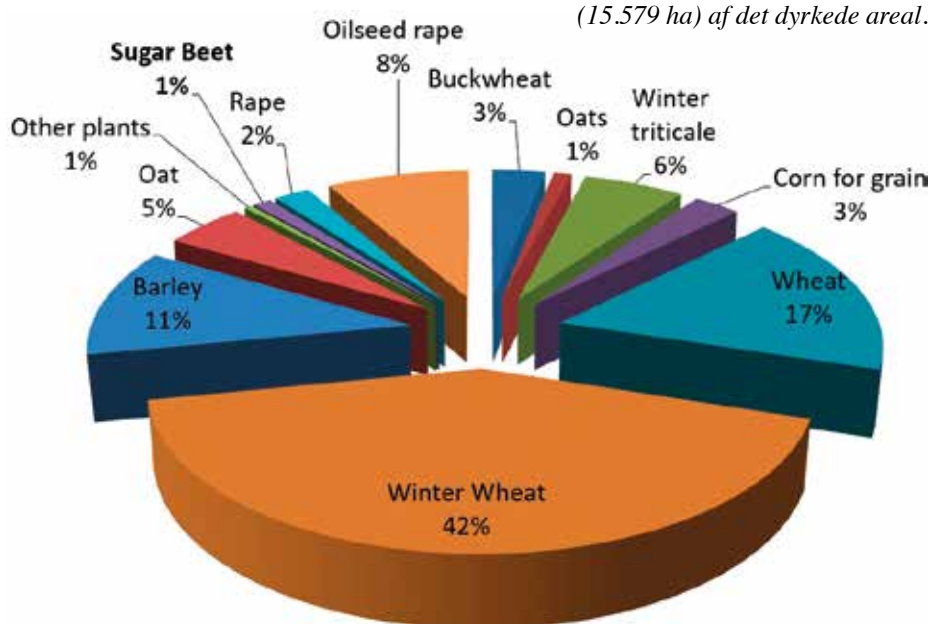




Foto 2. Roehøsten er i gang hos familien Stauliunas.



Foto 3. Den ene af sønnerne fra familien Staliunas fortæller om deres landbrug på 800 ha, hvoraf 300 ha dyrkes med sukkerroer i 2017.

Tabel 1. Håndhøstet udbytte hos 5T-dyrkere i Danmark og Litauen ved kampagnestart medio september. Areal A er et område af marken, hvor væksten i foråret var bedst, mens væksten i område B var reduceret. 5T-projektet sammenligner væksten hos dyrkere og prøver at finde årsagen til eventuelle forskelle. Arbejdet med A- og B-områder har blev omtalt i august-nummeret af Sukkerroe-nyt.

5T-dyrker	Areal	Mgl. Planter*	Rod t/ha	Sukker %	Sukker t/Ha
Henrik Hansen	A	1,5	89,4	17,4	15,4
	B	1,3	90,6	17,3	15,0
Jens Erik Pedersen	A	0,5	94,8	16,8	15,3
	B	4,0	90,7	17,3	15,1
Poul Bille	A	1,5	96,5	16,4	15,7
	B	1,3	80,8	16,7	13,3
Stig Fabricius	A	3,3	95,5	15,7	14,3
	B	1,8	88,6	15,9	13,4
Danske 5T-dyrkere i alt		1,9	90,8	16,7	14,7
Rimantas Žebarauska	A	5,0	78,9	17,4	13,2
	B	6,3	65,9	17,6	11,1
Litauisk 5T-dyrker i alt		5,6	72,4	17,5	12,2

*Antal manglende planter per. 6 meter række

Det bæredygtige skal afspejles både økonomisk, miljømæssigt og socialt, og kvantificeres ved at indsamle data fra ejendommene. Det bæredygtige er endvidere konkretiseret i 14 specifikke mål (www.inglebyfarms.com).

Inglebys ejendom i Litauen, på omkring 3.000 ha, blev overtaget i 2013 og bestyres af danskeren Rasmus Christoffersen. De dominerende afgrøder er vinterhvede, vinterraps, vinterrug, vårbyg og bønner. I 2017 dyrkes for første gang et mindre areal med sukkerroer, og der er et ønske om at udvide produktionen, men det begrænses af, at sukkerroedyrkning er populær blandt eksisterende dyrkere, som derfor ikke ønsker at afgive noget areal. Gården har 17 medarbejdere, og der er investeret betragteligt i selv at kunne rense, tørre og lagre afgrøderne. Traktorer og mejetærskere leases og var derfor alle af nyere dato, mens roesåmaskinen var en ældre 18-rækket Unicorn-model. ■

Fremtiden er **LYSEBLÅ**



LAKEBA - NYHED

- Ny sort med højt potentiale
- Nyeste genetik
- Hurtig fremspiring
- Højt økonomisk udbytte
- Prøv den og lad os følge den sammen



STARLING

- Din sikre "Darling"
- Høj sukkerprocent
- Minimalt bladhæfte
- Stort bladdække - tidlig lukning
- Velegnet til tidlig såning

SESVANDERHAVE

sugar beet seed

WWW.SESVANDERHAVE.COM

Henrik Møller tlf. 21 49 14 24 • henrik.moller@sesvanderhave.com

Takster for selvkørere - hvad er aftalt?

Af Klaus Sørensen

Selvkørere får en betaling for transport af egne roer i henhold til de takster (revideret tabel), der blev meldt ud maj 2017, og endvidere er det overordnede budskab, at selvkørere modtager samme betaling som vognmænd. Mange stiller nu spørgsmål til, hvad der præcist er aftalt i Brancheaftalen, idet der går mange rygter, som alle

peger på en væsentlig forskel i taksterne til vognmændene og selvkørerne – et tal i størrelse 5-6 kr er hørt gentagende gange. Aftalen er, at selvkørere får samme takst, som Nordic Sugar betaler til deres vognmænd (gns. takst), men at denne takst justeres for forhold, som ikke fremkommer ved transport af egne roer. Det er forhold som planlægning af leverancer (leveringsplaner, kontakt til dyrkere),

levering om natten og søndagen. Forskellen i taksten til vognmænd og selvkørere må således ikke være større, end sådanne relevante forhold berettiger. Fra Danske Sukkerroedyrkere har vi tidligere rejst dette overfor Nordic Sugar, og vi har i den senere tid på ny meddelt dem, at det er et område, hvor de skal dokumentere, at Brancheaftalens ordlyd er overholdt. ■

En færdselssag vundet, en tabt - vedr. færdsel med traktor og roevogne

Af Klaus Sørensen

Danske Sukkerroedyrkere har hen over året ført to principielle retssager vedr. færdsel med traktor og vogn. Sagerne drejer sig om roedyrkere, der havde fået forelagt en bøde for ikke at tage tilstrækkelig hensyn til den øvrige færdsel under deres kørsel med traktor og roevogne til og fra sukkerfabrikken i 2016-kampagnen.

Loven pålægger førere af langsomt kørende eller pladskrævende køretøjer at være særligt opmærksom på bagfra kommende færdsel, hvis kørebanen er smal eller bugtet eller der er modkørende færdsel, således at overhaling af det langsomt kørende køretøj vanskeliggøres. Foreligger der sådanne forhold, skal føreren efter bestemmelsen lette overhaling, eksempelvis ved at føre dette ud til siden, så snart det er muligt.

Den første af de to sager blev ført ved retten i Nykøbing F. i marts og tabt, mens den anden af sagerne blev ført ved retten i maj og vundet.

Den første af sagerne, som blev tabt, ankede vi herefter, hvor Landsretten i november desværre stadfæstede afgørelsen, som således forbliver tabt.

Danske Sukkerroedyrkeres advokat i sagen, Jørgen Thomsen, fra Advokatfirmaet Drachmann redegør i en opsummering for afgørelserne således:

”Der er nu i to sager afsagt domme om, hvornår og hvor et langsomt kørende traktortog skal nedsætte hastigheden og om nødvendigt føre køretøjet ud til side. I ingen af de to sager gav det mening at nedsætte hastigheden på den kørte strækning, hvor der ikke var mulighed at føre køretøjet ud til siden og eventuelt standse. Det ville blot sinke trafikken yderligere.

I den ene sag, hvor der skete frifindelse af føreren af traktortoget, var det tale om kørsel uden for tættere bebygget område. Her blev det fastslået, at der ikke var egnede vigepladser. Der var bløde rabatter og de af politiet anførte vigepladser var ikke befæstede og derfor uegnede til tunge køretøjer.

Frifindelsen skete derfor fordi føreren af traktortoget ikke havde mulighed for at lette overhalingen ved at køre ud til siden.

I den anden sag, hvor føreren blev dømt, foregik kørslen i tættere bebygget området, hvor det ikke var muligt at lette



Landsretten har ikke lagt megen vægt på varigheden af den forsinkelse, der måtte opstå for bagvedkørende, men alene mulighederne for at lette overhaling (det viste billede har intet med den pågældende sag at gøre).

overhalingen, medmindre de to befæstede vigepladser kunne benyttes af traktortoget. Selv om traktortoget intet kunne gøre på de første 800 m af strækningen (indtil vigepladsen før rundkørslen) og den forsinkelse, der derfor indtrådte på den sidste halvdel af strækningen, alene ville være 30-40 sekunder, fandt Landsretten, at føreren skulle have anvendt en af de to vigepladser, hvor det var muligt at trække ind. Dog måske ikke den sidste, hvis der havde været gode oversigtsforhold og dermed mulighed for overhaling umiddelbart derefter. Der lægges altså ikke megen vægt på varigheden af den forsinkelse, der måtte opstå for bagvedkørende, men alene på mulighederne for at lette overhaling.” ■

Topudbytter, hvor der ikke er nematoder



...det ligger i frøet

SELMA KWS^{RT}

- Højeste sukkerudbytte af alle RT-sorter sorter (fht. 104*) og god dyrkningsøkonomi (+ 1306,- kr.* pr. hektar over tre år)
- Sundeste sort med hensyn til bladsvampe – velegnet til sen optagning
- Meget lav tendens til stokløbning (gennemsnit 0,5 %* over tre år)
- Forholdsvis god bladdækning, som bidrager til trykning af ukrudt

NY SORT
2018



* Kilde: Nordic Beet Research (NBR) 2015-17

SEEDING
THE FUTURE
SINCE 1856



Den europæiske sukkersektor - efter reformerne



Af Henning Otte Hansen,
Institut for Fødevarer- og
Ressourceøkonomi, Københavns
Universitet

Indledning

Udviklingen i EU's landbrugspolitik - og herunder sukkerreformen i 2006 samt bortfald af sukkerkvoter i 2017 - medførte en markant omlægning og reduktion af landbrugsstøtten. Udviklingen påvirkede hele landbrugserhvervet, og for sukkersektorens vedkommende faldt arealet fra ca. 2,2 mio. ha. til ca. 1,5 mio. ha. under reformårene. Nedgangen i arealet skal ses i lyset af, at kvoter blev opkøbt, og at flere lande helt ophørte med at dyrke sukkerroer.

Reformen af markedsordningen for sukker havde blandt andet - direkte eller indirekte - til formål at gøre sukkerindustrien mere konkurrencedygtig. EU-Kommissionen indførte en omstruktureringsordning, som via tilskud var med til at fremme tilpasningen. Ved at fremme strukturtilpasningen og konsolideringen kunne der skabes mere effektive virksomheder, som kunne udnytte stordriftsfordele, og som kunne producere med lavere stykkomkostninger.

Nu er alle dele af reformerne iværksat. Det kan derfor være interessant at se, om der har været markante ændringer i den europæiske sukkersektor efter reformerne.

Denne artikel er et uddrag af en længere artikel med titlen "Den europæiske sukkerindustri – fra støtte og kvoter til liberalisering", som bringes i Tidsskrift for Landøkonomi i starten af 2018.

Eksemplarer af dette tidsskrift kan i begrænset omfang fås ved henvendelse til forfatteren: hoh@ifro.ku.dk

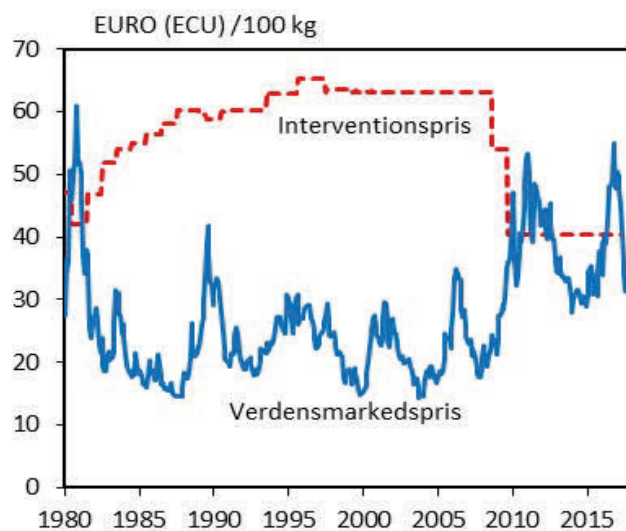
Med reformerne af EU's sukkerpolitik ændredes vilkårene for hele den europæiske sukkersektor. Resultatet ses nu i form af stærkere struktur- og produktivitetsudvikling og dermed en stigende international konkurrenceevne

Priser og verdensmarkedet

Sukkerreformens gennemførelse samt hele udviklingen i EU's sukkerpolitik siden 2006 har i høj grad påvirket både sukkermarkedet og finansieringen af sukkerpolitikken.

Som figur 1 viser, blev prisspændet mellem EU og verdensmarkedet for sukker markant indsnævret, hvilket også var et af hovedformålene med reformen.

Figur 1. Priser på sukker i EU og på verdensmarkedet 1980-2017



Anm.: Verdensmarkedspris = Notering i London
Interventionspris: Efter 2006: Referencepris.

Kilde: Egen fremstilling på grundlag af EU-Kommissionen (flere årgange) og CME Group (2017).

Som figur 1 viser, skyldes det reducerede prisspænd både reformen i EU og de faldende priser og stigende verdensmarkedspriser. En gunstig udvikling på verdensmarkedet har dermed fjernet en del af prispresset og begrænset sektorens negative konsekvenser ved reformen.

Sukkerpolitik og -støtte

Sukkersektorens relativt sene men markante reformering af støtteordningerne fremgår af figur 2, som viser udviklingen i støtte til hhv. sukker, hvede og byg i EU i perioden 1986-2016.

Virkning på sukkermarkedet

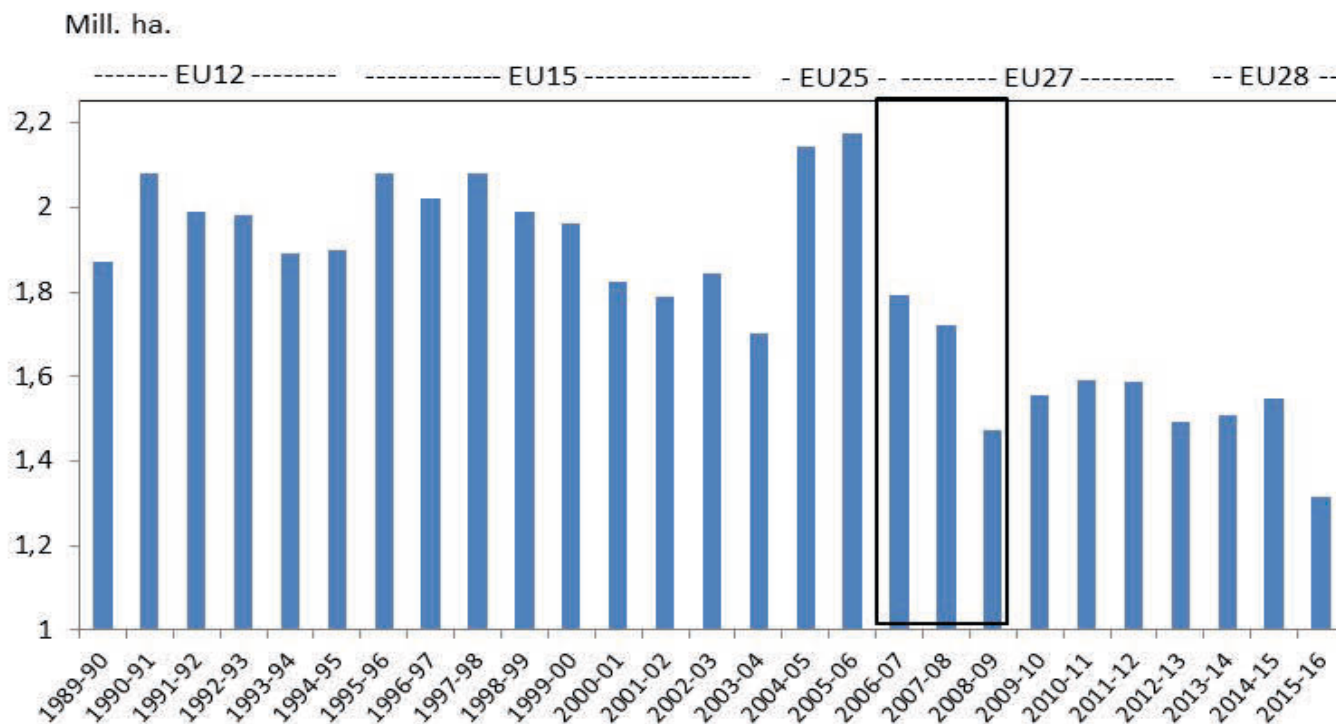
Reformen af markedsordningen for sukker havde blandt andet til formål at gøre sukkersektoren mere konkurrencedygtigt samtidig med en reduktion og omlægning af støtten.

Det er derfor naturligt, at der kan ses ændringer på sukkermarkedet i form af produktion, antal lande med produktion, areal m.m. under og efter reformens implementering.

Arealet med sukkerroer i EU har været faldende over en lang periode, omend de løbende EU-udvidelser kortvarigt har hævet niveauet. I starten af 1990'erne var der ca. 2 mio. ha. i EU-12, og det faldt til ca. 1,7 mio. ha. i det daværende EU-15.

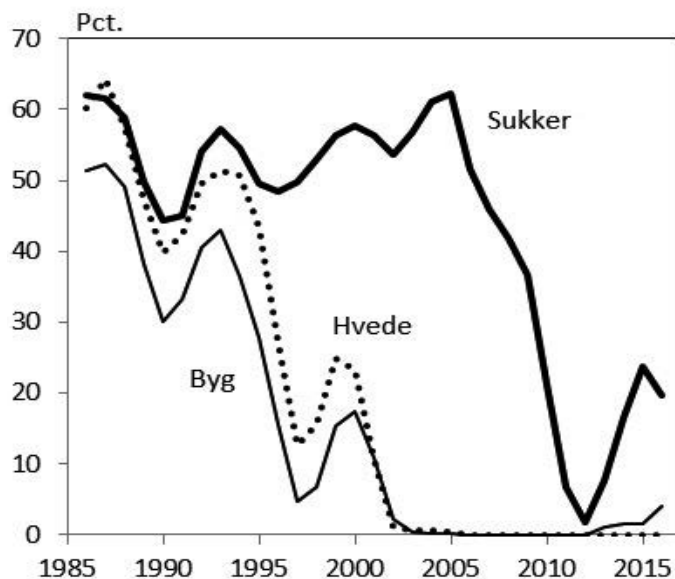
Da EU-25 blev dannet, var der knap 2,2 mio. ha., men under reformårene 2006-09 faldt arealet til ca. 1,5 mio. ha., jf. figur 3.

Figur 3. Areal med sukkerroer i EU, 1989-90 til 2015-16



Anm.: Reformperioden er markeret. Kilde: Egen fremstilling på grundlag af CEFS (flere årgange)

Figur 2. Støtte til sukker, hvede og byg i EU, 1985-2016



Anm.: Af hensyn til overskueligheden og med fokus på de langsigtede tendenser, er tallene vist som 3 års glidende gennemsnit

“Producer Single Commodity Transfers” i pct. af produktionsværdien.

Kilde: Egen fremstilling på grundlag af OECD (2017)

Figuren viser, at sukker gik fra at være et meget støttet område i 2006 til at være næsten uden støtte i 2011. Stigningen i de senere år skyldes især markedsprisstøtte (importtold) på raffineret sukker.

Virkning på sukkerindustrien

Reformen af markedsordningen for sukker havde blandt andet - direkte eller indirekte - til formål at gøre sukkerindustrien mere konkurrencedygtig. Ved at fremme strukturtilpasningen og konsolideringen kunne der skabes mere effektive virksomheder, som kunne udnytte stordriftsfordele, og som kunne producere med lavere stykkomkostninger.

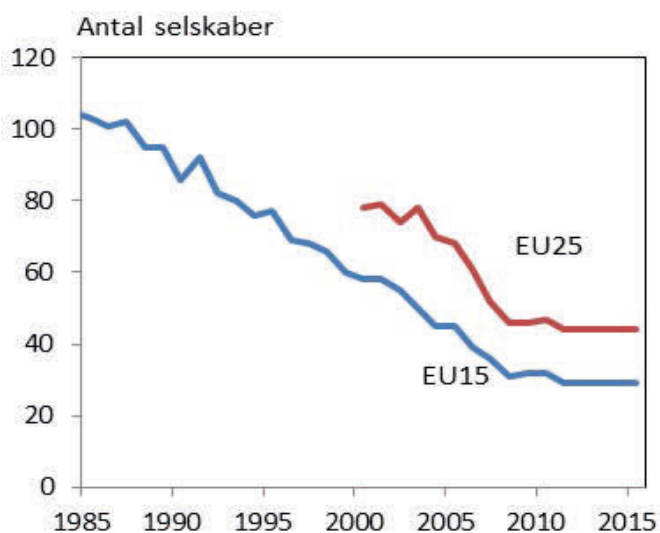
Konsolideringen og strukturtilpasningerne i EU's sukkerindustri kan dog være et resultat af flere direkte og indirekte påvirkninger:

For det første har omstrukturingsordningen været en vigtig drivkraft, og den har givet sukkerindustrien et væsentligt incitament til at tilpasse kapaciteten og strukturen.

For det andet har udsigten til stigende konkurrence også tvunget virksomheder til større fokus på omkostningstilpasning. Støtte og handelsbeskyttelse kan således være en "sovepude", som ikke animerer virksomhederne tilstrækkeligt til vedvarende at skærpe konkurrenceevnen.

For det tredje har forventningen til en fjernelse af landekvoter (fra 2017) muliggjort en langt større international mobilitet af ressourcerne. Dermed har internationaliseringen også medvirket til en konsolidering og strukturtilpasning.

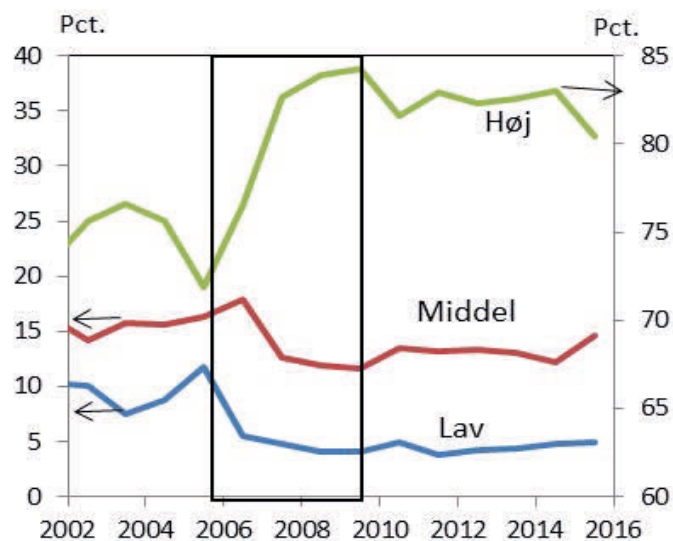
Figur 4. Antal sukker- og raffineringsselskaber i EU 1998-2016



Kilde: Egen fremstilling på grundlag af CEFS (flere årgange)

Figuren viser en næsten konstant udvikling frem til 2006, en stigende konsolidering i reformperioden, samt en næsten konstant udvikling i de efterfølgende år. Figuren antyder dermed, at der i årene 2006-10 var en forstærket strukturtilpasning.

Figur 5. Sukkerproduktionens fordeling på lav-, middel og højrentabilitetslande



Note: Baseret på gruppeinddeling vist af ECA (2010)

Kilde: Egen fremstilling på grundlag af CEFS (flere årgange) og ECA (2010)

Figuren viser, at andelen af produktionen i lavrentabilitetslande faldt fra 12 til 5 pct., mens andelen af produktionen i højrentabilitetslande steg fra 25 til 32 pct. under reformperioden.

Endeligt for det fjerde foregår der vedvarende en konsolidering og strukturtilpasning - både i andre industrisektorer og i sukkerindustrien både før og efter reformen. Der er vedvarende drivkræfter i form af især udnyttelse af stordriftsfordele, som fremmer strukturudviklingen.

Industrien i hele den vestlige verden har gennem de seneste årtier gennemgået en markant konsolidering, hvor antallet af selskaber er reduceret som følge af især fusioner og opkøb. Drivkræfterne bag denne udvikling har især været stordriftsfordele, teknologiske fremskridt, synergiudnyttelse samt skabelse af større markeds- og forhandlingsmagt. Samme billede har været gældende i den europæiske sukkerindustri, hvor der også har været en vedvarende konsolideringstendens og færre selskaber år for år, jf. figur 4.

International specialisering

Under og efter en liberalisering vil produktionen i højere grad søge derhen, hvor den kan foregå mest effektivt og rentabelt. På basis af fordeling af lande i forhold til rentabiliteten af sukkerproduktion (ECA, 2010), kan det vises, at der netop under reformperioden skete en relativ omfordeling mellem lande i forhold til rentabiliteten, jf. figur 5.

Produktivitet

Produktiviteten kan af flere årsager forventes at stige under reformprocessen: Dels vil en liberalisering fremme en produktivitetstigning, dels var der direkte tilskud til virksomhederne, hvis de gennemførte en strukturløstpasning.

Produktivetsforbedring kan ske ved at reducere ressourcer som arbejdskraft, kapital, transport, energi m.m. Der kan også ske produktivetsforbedringer flere steder i værdikæden fra sukkerroedyrkingen til sukkerproduktion og raffinering. *Figur 6* viser således, at der har været betydelige stigninger i arbejdsproduktiviteten både i sukkerroedyrkingen og i forarbejdningsskeden.

Det er forventeligt, at stigningen i arbejdsproduktiviteten er større i landbruget end i sukkerindustrien. Generelt har der i mange årtier været en større produktivitetstigning i landbruget end i de fleste andre erhvervssektorer. De biologiske fremskridt, teknologianvendelse og udnyttelse af stordriftsfordele har indeholdt et stort produktivitetspotentiale, som er blevet udnyttet.

Derfor er det også naturligt, at arbejdskraftindsatsen falder mere blandt sukkerroedyrkerne end blandt de ansatte i sukkerindustrien.

Det skal dog bemærkes, at mens antallet af sukkerroedyrkere falder, stiger antallet af ansatte medarbejdere i sukkerroedyrkingen marginalt, så det samlede arbejdskraftforbrug har en lidt mindre nedgang.

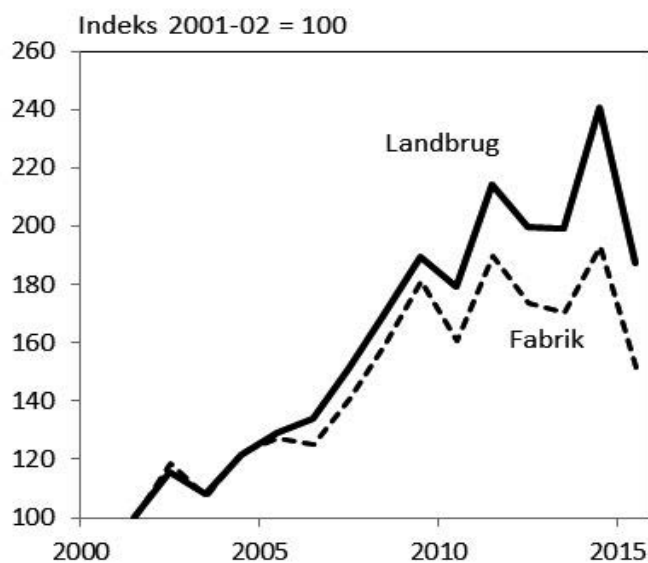
Konklusion

Det kan konstateres, at EU's sukkerindustri havde en forstærket strukturudvikling og produktivitet under EU-reformen, og at reformens hensigt om at styrke sektorens konkurrenceevne i et betydeligt omfang er opnået. samtidig har de meste konkurrence-dygtige områder fået en stigende andel af den samlede sukkerproduktion i EU. Den internationale specialisering inden for EU er styrket.

Der vil dog stadig være markante forskelle i sukkersektorens konkurrencemæssige og komparative fordele inden for EU, så i mange tilfælde vil udviklingen være forskellig fra land til land, og fra virksomhed til virksomhed. Ophævelsen af landekvoterne i 2017 vil forstærke denne tendens.

Hvorvidt tilpasningen og den styrkede konkurrenceevne er tilstrækkelig til at fastholde eller udvide markedsandelen samt sikre et markedsmæssigt afkast til alle led i værdikæden - det kan kun tiden vise. Med handelsliberaliseringen og forbedret markedsadgang vil virksomheder med stærk international konkurrenceevne profitere og ekspandere.

Figur 6. Udvikling i arbejdsproduktivitet i sukkerroeproduktion (landbrug) og i sukkerfremstilling (fabrik) i EF15



Kilde: Egen fremstilling på grundlag af CEFS (flere årgange)

Figuren viser, at sukkerroedyrkerne har øget arbejdsproduktiviteten mere end sukkerfabrikkerne.

Kilder

CEFS (flere årgange): Statistics
<http://cefs.org/>

CME Group (2017): www.cmegroup.com

ECA (2010): Har reformen af sukkermarkedsforordning opfyldt de væsentligste mål? Særberetning nr. 6, 2010, fra Den Europæiske Revisionsret
http://www.eca.europa.eu/Lists/ECADocuments/SR10_06/SR10_06_DA.PDF

EU-Kommissionen (flere årgange): Agriculture in the European Union. Statistical and economic information. Published by The European Commission

OECD (2017): Producer and Consumer Support Estimates database. PSE DATABASE FOR EU28
<http://www.oecd.org/agriculture/agricultural-policies/producerandconsumersupportestimatesdatabase.htm>

Når enden er nær,

DYRKEREN SKRIVER



Af *Ulrik Høegh*
Døllefjelde, Lolland

Det økologiske roeeventyrs første år lakker mod enden, og det er blevet tid til at gøre året op. For vores vedkommende blev roerne den dårligste afgrøde blandt otte, og det er vel at mærke et år, hvor der langt fra blev høstet topudbytter. Tilmed har vi i denne opgørelse ikke sat nogen pris på vores timer med hakken i marken. Roesæsonen har føltes enormt lang til trods for, at vi ikke har skænket roerne megen tankevirkosomhed, siden vi lagde hakkerne på hylden i starten af juli, men sådan er det jo med alt nyt. Det dræner – mentalt såvel som økonomisk. Måske har jeg tidligere givet udtryk for, at jeg har fortrudt vores lille roeeventyr. At valget om at dyrke roerne var præget af nostalgiske følelser for en afgrøde, der har været med til at præge og udvikle egnen samt et glorificeret Excel-arks beregninger, og det er for så vidt også rigtigt. Valget om at dyrke roerne var for mig, ligesom jeg tænker, det var for mange andre, præget af følelser og budgetudkast, der ikke havde megen praktik at holde sig til. Det kan vel ikke være meget anderledes.

Så ville jeg gøre det om, hvis jeg kunne? Nej, det ville jeg faktisk ikke. Men der er to ting, jeg fortryder, og som jeg vil tage med mig videre:

1) Hvis vi skal eksperimentere, skal vi gøre det med mindre arealer.
2) Stol aldrig på budgetudkast der er frembragt af superoptimister, som samtidig forsøger at sælge en idé. Giv mig i stedet en god gammeldags realist af en lollipop. Lad ham kigge ind i spåkuglen og fortælle, hvad han ser. Så er chancen for at blive positivt overrasket i hvert fald en mulighed, om end det så ikke ender med at blive en realitet.

Nå, men enden er jo heller ikke nær endnu. I hvert fald ikke for vores vedkommende. Vi har tegnet en treårig kontrakt, så vi er kun lige kommet i gang. Der ligger en masse forbedringspotentialer i de økologiske sukkerroer, det er jeg ikke i tvivl om. Så lad os se, om ikke enden stadig kan nå at blive god. Det tror jeg den kan.

Coop for pokker!

Jeg bliver altid lidt træt af økologer, der hæver sig over konventionelle landmænd, eller konventionelle landmænd, der ryster på hovedet af økologi. Jeg forstår det ikke! Den enkelte landmand træffer et dyrkningsmæssigt valg. Lad ham om det, hvis det vel at mærke sker indenfor de rammevilkår, der er sat. Hvad jeg dog godt kan forstå, er de konventionelle landmænd, der er trætte af den favorisering, som økologien får i medierne, da det ofte sker på bekostning af det konventionelle. Coops kampagne med pesticidfri mad udgør for mig topmålet af den diskurs, der bliver lagt i den offentlige debat. Og jeg forstår hvorfor noget af den frustration, som konventio-

nelle landmænd ligger inde med i den forbindelse, bliver rettet mod økologien. Jeg skal ikke se mig fri for, at jeg ville have handlet på samme måde, hvis jeg havde de konventionelle gummistøvler på. Jeg synes bare det er ærgerligt. Ærgerligt, men forståeligt. For Coops kampagne er netop med til at grave grøfter i et landbrug, hvor der i stedet er behov for at bygge bro.

Unuanceret debat om økologiske kontra konventionelle fødevarer

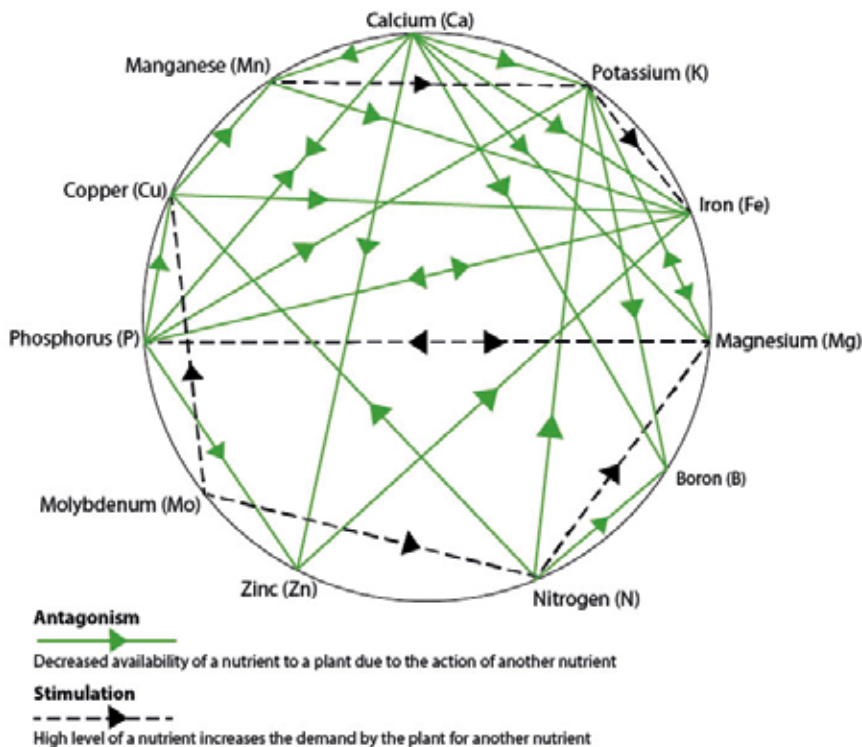
Jeg er helt enig, når konventionelle landmænd påpeger, at debatten omkring økologiske kontra konventionelle fødevarer er unuanceret. Den tager ikke højde for det klimaaftryk, som økologien efterlader sig, og den tager ikke den fødevarerem-



Sprøjtningen kommer til at køre med mikronæringsstoffer og mælkesyrebakterier.

Mælkesyrebakterierne skal være med til at styre nedbrydningen af det organiske materiale over mod en aerob proces fremfor en anaerob proces.

er alting så godt?



Mulders Chart viser, hvordan høje niveauer af ét næringsstof påvirker planteoptagelsen af andre. På vores bedrift har vi fået taget en Albrecht-analyse, der måler balancen mellem mikro- og makronæringsstofferne i jorden.

gel, som mange forskere er enige om, at vi løber ind i, alvorligt.

Det er to af de hovedudfordringer, som ofte bliver nævnt. Jeg synes blot, det er væsentligt at holde for øje, at økologien på mange måder først lige er kommet i gang, især hvad angår økologisk dyrkning med minimal jordbearbejdning. De midler, der er blevet kastet i at udvikle den konventionelle dyrkningsform i forhold til den økologiske, har jeg ikke engang lyst til at sætte op overfor hinanden.

Kan vi skabe en bæredygtig økologisk produktion?

Men kan det overhovedet lade sig gøre at skabe en bæredygtig økologisk

produktion, hvis vi også inddrager de to ovennævnte kritikpunkter? Eksempler fra Østrig og Schweiz viser faktisk, at der er muligt at høste udbytter på linje med det konventionelle, selv med en minimal grad af jordbearbejdning. Det er muligt at pensionere ploven. Og det er muligt at holde "den grønne bro" vinteren over - også i et økologisk dyrkningssystem. Men det kræver, at næringsstofferne i jorden er i balance, at vi får hævet humusindholdet, og at vi får gjort jorden levende igen.

På vores jord, som på mange andre jorde i Danmark, har vi en stærk calciumovermætning. Som man kan se på Mulders Chart, er calcium det næringsstof, som blokerer for flest andre næringsstoffer,

hvis det er i overskud – nærmere betegnet syv. Det gælder blandt andet kalium, fosfor, magnesium, bor, zink og mangan. Næringsstofferne er i jorden, men de er ikke plantetilgængelige. Fra min stol er det med til at forklare nogle af de problemer, vi allerede er løbet ind i efter vores omlægning til økologi, men også nogle af dem, vi havde inden.

Hvis vi skal hæve vores udbytter og kvaliteten af vores produkter, og hvis vi skal gøre os mindre afhængige af den konventionelle gylle i fremtiden, så tror jeg der er meget at hente i at få bragt næringsstofsammensætningen i jorden i balance igen.

Samtidig giver vi sprøjten et skud med hjertestarteren og genansætter den på fuld tid. Og blot for at imødekomme nogle måske fremtidige misforståelser, så kommer den ikke til at køre med glyphosat. Der kommer hverken til at være herbicider eller pesticider i men derimod mikronæringsstoffer og mælkesyrebakterier. Og hvis der er nogen, der ser sprøjten køre ved tussmørke, så er det altså ikke fordi vi sniger en sprøjtefuld MCPA eller andet ud. Så er det nok bare fordi, at det er vindstille og ideelt sprøjtevejr.

Det store spørgsmål er så, om vi også i Danmark kan praktisere økologi med minimal jordbearbejdning. Det tror jeg med tiden, vi kan. Der bliver så småt høstet nogle positive erfaringer rundt om i Danmark på den konto også, så vi giver det et forsøg, alt imens jeg minder mig selv om den første lektion, som det økologiske sukkeventyr har bragt mig: Hvis vi skal eksperimentere, så gør det med små arealer. ■



Sukkerbalancen går fra minus til plus

Udviklingen i balancen mellem produktion og forbrug af sukker på verdensplan skifter fra minus i 2016/17 til plus i 2017/18. Samme billede forventes at fortsætte i 2018/19.

Iflg. analysefirmaet F.O. Licht' seneste prognose fra november stiger produktionen markant fra 178,0 til 192,2 mio. tons råsukker fra 2016/17 til 2017/18.

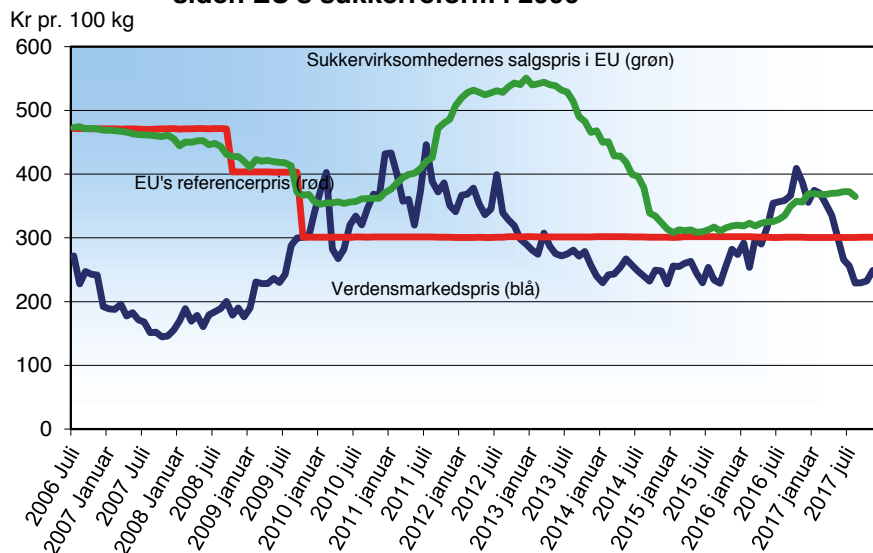
Forbruget stiger også, men stigningen er dog mere beskednen med ca. 4 mio. tons. Hermed tipper balancen fra et underskud året før til et overskud i 2017/18 på 4,6 mio. tons.

Selvom der således er udsigt til et stort overskud i 2017/18, er prognosen dog reguleret lidt nedad siden september, hvor der var udsigt til et overskud på 5,4 mio. tons. Reguleringen skyldes hovedsagligt en nedjustering for Brasilien. En nedjustering som også rækker ind i 2018/19, hvilket har været en stærkt medvirkende årsag til en lille stigning i verdensmarkedsprisen på det seneste. Prisen er dog fortsat væsentligt lavere end i begyndelsen af året.

Hvordan ser produktionsudviklingen ud på de forskellige kontinenter?

- I Europa forventes en stigning fra 30 til 34 mio. tons
- I Afrika ses en lille stigning fra 11 til 12 mio. tons
- I Nord og Centralamerika er produktionen uændret
- Ligeledes uændret i Sydamerika
- I Asien forventes der en stor stigning fra 60 til 70 mio. tons
- I Oceanien er produktionen stabil

Verdensmarkedsprisen og EU's priser på hvidtsukker siden EU's sukkerreform i 2006



Siden begyndelsen af 2017 har verdensmarkedsprisen på sukker ligget på et lavt niveau. Den lille stigning på det seneste kan henvises til en lille nedjustering af forventningerne til produktionen i Brasilien.

EU har udvidet areal og produktion i 2017

Med bortfaldet af EU's sukkerkvoter her fra 2017 har flere lande i EU udvidet deres areal med sukkerroer markant siden 2016. Det er især Tyskland (28 %), Belgien (14 %), Frankrig (22 %), Holland (25 %), Polen (11 %) og England (34 %). Samlet er arealet i EU øget med 265.000 (18 %). Ser man på udviklingen i produktionen skiller 5 lande sig ud med store forventede stigninger: Belgien øger med 350.000 tons, Frankrig 900.000 tons, Tyskland med 1.200.000 mio. tons, Holland med 400.000 tons og endelig England med 400.000 tons. Alle tal er ton råsukker. Samlet forventes sukkerproduktionen at stige med 3,6 mio. tons fra 17,4 til 21,0 mio. tons råsukker i EU fra 2016/17 til 2017/18 (fra 2016 til 2017 kampagnen).

Markant stigning i Indien

Den største stigning i produktionen sker som omtalt i Asien, hvor fire lande skiller sig ud. Kina og Pakistan øger med hver 1 mio. tons, Thailand med 2 mio. tons og Indien med en forøgelse på ikke mindre end 5 mio. tons. Den store stigning i Indien skyldes mere regn i 2016, hvilket har medført en øget plantning af nye sukkerrør efter tørke i både 2014 og 2015. Samtidig er prisen på sukkerrør sat op for at tilskynde til en forøgelse af produktionen. Indien når dermed op på en produktion på 28,2 mio. tons sukker, og ligger dermed på en klar andenplads over producenter, kun overgået af Brasilien. Thailands forøgelse på 2 mio. tons sukker (16%) kan også henføres til et år med passende regnmængder – en "passende" mængde regn til sukkerrør er 4.000 mm om året.

Kina har en politik om at øge produktionen af sukker, hvilket hjælpes på vej at et øget tilskud fra staten.

Cuba har haft en mindre nedgang til 1,9 mio. tons sukker, hvilket skyldes de mange ødelæggelser af orkaner, som har ramt landet – senest blev 20 sukker-møller beskadiget af orkanen Irma.

I Brasilien havde man forventet at se en større del af sukkerrør benyttet til fremstilling af sukker – 47% af sukkerrørene

går til sukkerproduktion, resten til ethanol fremstilling, men da prisen på sukker faldt skete dette ikke. Sukkerproduktionen i Brasilien ligger stabilt omkring 40 mio. tons, uændret fra året før.

Overskuddet fortsætter i 2018/19

Den internationale Sukkerorganisation, ISO har på det årlige møde i London i november fremlagt deres forventninger,

hvor blikket rettes et år længere frem mod 2018/19. Heraf fremgår, at de forventer et fortsat overskud i størrelsesordenen 3 mio. tons sukker. Mange ting er naturligvis omgærdet med usikkerhed, når man kigger et år længere frem i krystalkuglen, og ISO peger herunder bl.a. på, at den årlige stigning i forbruget på 1,7 % kan blive truet af planer i flere lande om at øge beskatningen af sukker i sodavand, hvilket kan få producenter til at reducere indholdet af sukker. ■

Acontobetaling og betalingstidspunkter

Af Klaus Sørensen

Acontobetalingerne for roerne i løbet af kampagnen er reduceret i 2017 i forhold til tidligere. Dette skyldes dels den lavere roepris i 2017 dels de ændrede betalingstidspunkter med Brancheaftalen for 2017-19. Grundlaget for at foretage disse ændringer i aftalen var, at det skulle foretages i "én cash-flow balanceret og

omkostningsneutral løsning". Fordele og ulemper skulle således balancere for begge parter, hvilket bl.a. indebærer en mindre udbetaling i acontobetalingerne.

Ændringerne indebærer:

- Slutopgørelsen rykkes frem fra den 10. november til den 15. juli.
- Betalingen for roefrø udskydes fra april til den 15. juli.
- Der udbetales mindre i acontobetalingerne i kampagnen, således at der udbetales 78 % af basisprisen i acontobetalingerne.
- Der tilbydes ikke længere forskud, da det bl.a. har været brugt til betaling for frø.

www.grimme.dk **DO IT – AND DO IT RIGHT!**

- VI HAR UDSTYRET TIL **ROE AVLERNE**

- Vi ønsker alle vore kunder en rigtig glædelig jul samt et godt og lykkebringende nytår...

GRIMME

GRIMME MAXTRON 620 | GRIMME REXOR 620-630-830-930 | GRIMME MATRIX 1200-1800
HUSK VORES ÅBENT HUS FREDAG DEN 19. JANUAR 2017 KL. 10.00-18.00
Løvhegnet 9-11 • DK-8840 Rødkærsbro • +45 8665 8499 • grimme@grimme.dk • www.grimme.dk

MEGET HØJT UDBYTTTE

(+1.233 kr. pr. ha*)

DAVINCI RZ

MARIBO

DANSK TOPSORT
på alle parametre

SeedPlus

- Meget højt udbytte (**fht. 102***)
- Økonomisk udbytte helt i top (**+1.233 kr. pr. ha***)
- Meget høj renhed
- Høj sukkerprocent (**17,3 %***)
- Lav tendens til stokløbere
- God højde over jorden – nem optagning
- Godt bladfæste, optimal afpudsning – egner sig til oplagring

*Nordic Beet Research 2017.



MARIBO[®]
your partner in sugar beet...

MariboHilleshög · Højbygårdvej 31 · DK-4960 Holeby
Tel: +45 5446 0700 · www.mariboseed.com



POST

DANMARK

PP

Magasinpost - SMP
ID-nr. 46584

Al henvendelse til: Danske Sukkerroedyrkere, Axeltorv, Axeltorv 3, 1., 1609 København V.
Ændringer vedr. abonnementet ring venligst 33394009