



SUKKERROE- NYT

Danske Sukkerroedyrkere orienterer



Valg af sort 2011 – 2012, mange nye sorter med højt udbytte, side 4

Test af roeoptagere, Beet Europe 2010, side 18

Prøvefrekvens og prøvetagning, side 22

Roetur til Holland, side 24

Vejrmæssige udfordringer – endnu større!, side 28

Hvordan går det i Rusland, side 34



Højeste sukkerprocent*

Sukker og økonomi – hånd i hånd

SABRINA KWS

- Højeste sukkerprocent i forsøg (**18,05%***)
- Høj gennemsnitlig indtjening (**+ 433 kr. pr. ha***)
Desuden bedste økonomi af alle sorter i 2010
- Lav modtagelighed over for bladsygdomme og resistens over for Rizomania

*Kilde: Nordic Beet Research (NBR) forsøg (2008-2010)

www.kws.dk

Seeding the future
since 1856

KWS



SukkerroeNyt

Udgivet af
Danske Sukkerroedyrkere
Axelborg, Axeltorv 3,1.
1609 København V
Tlf.: 33 39 40 00
Fax: 33 39 41 50
E-mail: ks@lf.dk
www.danskesukkerroedyrkere.dk

Ansvarshavende redaktør:
Klaus Sørensen

Redaktionsudvalgsmedlemmer:

Gdr. Knud Erik Clausen
Holtegård
Holtegårdsvej 3
4930 Maribo
Tlf. 5478 1959

Gdr. Flemming Høegh
Nykøbingvej 55
Nr. Alslev
Tlf. 5443 5440

Gdr. Hans Arne Nielsen
Reerslevvej 37
4291 Ruds-Vedby
Tlf. 5826 1849

Gdr. Hans-Erik Povlsen
Ørbækvej 705
5220 Odense SØ
Tlf. 6597 2035

NBR Nordic Beet Research
Forsøgsschef Jens Nyholm Thomsen
Sofiehøj
Højbygaardvej 14
DK-4960 Holeby
www.nordicbeet.nu
Tlf: +45 54 69 14 40

Annoncer:

Ekstrøm Annonce-Service ApS.
Bagsværd Hovedgade 296-298
2880 Bagsværd
Tlf. 4444 7747
Fax 4444 6747
Mail: roenynt@annonce-service.dk

DTP, repro & tryk:
Glumsø Bogtrykkeri A/S
Østergade 17B
4171 Glumsø
Miljøcertificeret efter ISO 14001

Bladet udkommer fire gange om året: februar, april, september og december måned. Det sendes til alle sukkerroedyrkere med kontrakt på levering af sukkerroer til Nordic Sugar og distribueres gennem postvæsenet.

Oplag: 3.000

Eftertryk tilladt med kildeangivelse.

Annoncetext til forsidebillede:

Pakning af
frø hos
Maribo Seed.



Yderst vanskelig roehøst 2010



Jørn Dalby

Der ydes en kæmpeindsats lige nu for at få årets roehøst i hus. Både dyrkere og vognmænd gør deres yderste under de meget besværlige betingelser, vi har i år. Vejret har gjort, at mange roemarken endnu ikke er høstet. Først var markerne for våde, og dernæst kom der sne og frost. Denne kombination har sat mange roedyrkere i en meget vanskelig situation, som kan være utrolig frustrerende for den enkelte. Der skal lyde en stor anerkendelse til alle for den kæmpe indsats, der bliver ydet i roemarkerne rundt omkring.

Grøn Vækst

Den politiske dagsorden i landbruget har nu i to år drejet sig om regeringens Grøn Vækst plan. I Danske Sukkerroedyrkere har vi specielt fokus på de områder, der vil få indflydelse på roedyrkningen. Ændring af pesticidafgiften, hvor nogle midler vil blive pålagt en øget afgift, mens andre vil få en reduceret afgift, kan få stor betydning for de midler, der anvendes i roemarkerne. Vi vil her holde regeringen op på, at det nye afgiftssystem ikke må få den konsekvens, at højværdiafgrøder bliver udflaget fra Danmark. Samtidig vil vi også have fokus på, at roerne ikke mister deres konkurrenceevne.

Et andet forslag drejer sig om forbud mod jordbehandling før den 1. november. Dette er fuldstændig uacceptabelt i roedyrkningen. Det gælder både før roeafgrøden, og efter roerne er høstet. Der er ikke noget fagligt belæg for, at man ikke må pløje en roemark efter optagningen, idet roeoptageren allerede har bearbejdet jorden i dybden. En pløjning umiddelbart efter optagningen har således ingen betydning i forhold til miljøpåvirkningen, men det har en klar positiv betydning for resultatet af jordbearbejdningen og såbedet til den efterfølgende afgrøde.



Et andet forslag drejer sig om, at udvaskningen til farvandene omkring Danmark skal mindskes med 10.000 tons kvælstof. Nye tal viser, at de selv samme farvande får tilført 233.000 tons kvælstof fra vores nabolande, så en reduktion på 10.000 tons fra Danmark vil end ikke kunne måles. Når man ikke kan forstå og forklare disse nye tiltag, så vokser modstanden imod Grøn Vækst – forståeligt nok!

I Danske Sukkerroedyrkere arbejder vi således på alle fronter for, at vi får tålelige vilkår at dyrke vores roer under i Danmark.

NYT FRA MARK OG FORSØG

Valg af sort 2011 - 2012

Mange nye sorter med højt udbytte

I toppen findes 25 sorter, der ikke kan skelnes fra den højst ydende ST 12023 efterfulgt af Pasteur, begge nye sorter. De højst ydende sorter giver tillige et højt økonomisk udbytte. Af de højst ydende sorter fra 2009 er det kun Hereford, der holder, hvad den lovede. Det er værd at bemærke, at de dyrkede sorter ikke længere automatisk indtager bundplaceringerne. Det er et udtryk for en bevidst og konstant udvælgelse af højere ydende

og mere stabile sorter samt en sikker sortsafprøvning. Sorter som Benno, Cosmic, Mars, Julietta har udvist en høj stabilitet, men der er forskel på udbytte forventningen. Julietta (NT) indtager en bundplacering, hvor der ikke er angreb af nematoder, og det er interessant, at Comanche (NT) yder et væsentligt højere økonomisk udbytte, hvor der ikke er angreb af nematoder.

Se tabel 1 og figur 1.

været meget svage i 2010. I figur 3 og 3a ses sorterernes modtagelighed

Strategi for valg af sort

Et sikkert stort økonomisk udbytte opnås med sorter, der har

- et højt sukkerudbytte
- en høj udbyttestabilitet
- en høj renhedsprocent

Sorten bør tillige

- spire ensartet og sikkert på et højt niveau
- have lav stokløbningstendens
- have tolerance over for Rizomania på arealer med sygdommen
- have tolerance over for nematoder på arealer med nematoder
- have høj grad af tolerance over for Ramularia.

Fortsat meldug og rust der sætter dagsordenen

Fra begyndelsen af august til optagning har bladsvampesygdomme været domineret af rustangreb, der har udviklet sig fra svage angreb i begyndelsen til kraftige angreb i oktober. Angreb af meldug er begyndt senere end normalt fra midt i august og har kun lokalt udviklet sig til kraftige angreb. Angrebene af Ramularia og Cercospora har generelt



Af forsøgschef
Jens Nyholm
Thomsen

Sorter til salg 2011 - 2012. Sorternes karakter er udregnet på baggrund af 2010 forsøgsresultater

		2007	2008	2009	2010	Stabilitet **	Tillid til højeste udbytte ***	Økonomi (kr/ha) I alt	Sukker t/ha	Sukker %	Rod t/ha	Amino-N	IV-tal	Stokløbning tidlig såning o/oo	Stok2 o/oo i de almindelige sortsforsøg	Planter Tidlig tælling (50% fremspiring)	1000 pl/ha fuld fremspiring	Bladdække Høst	Topfriskhed Høst	Fenhed %	Højde sep	Højde variation sep	Rodfure Høst	Vaskbar Høst	Grene Høst	Meldug, naturlig smitte 31/8	Rust, naturlig smitte 31/8	Meldug, naturlig smitte 15/10	Rust, naturlig smitte 15/10	Ramularia, naturlig smitte 15/10
Gns dyrkede relativ		100	100	100	100	4	-	3	3	3	3	3	3	2	3	3	4	3	3	3	3	3	2	3	5	4	2	3	4	
* Sabrina KWS	RT	111	103	103	105	2	3	5	5	4	3	4	4	4	3	3	4	3	4	3	2	5	2	2	5	4	2	3	4	
* Rosalinda KWS	RT+NE	113	105	106	104	2	3	4	4	3	4	4	4	1	-4	2	5	3	4	3	2	4	3	2	2	5	5	4	5	
* Cosmic	RT	106	104	102	103	4	3	4	4	3	4	3	3	4	3	4	3	3	3	3	3	3	3	3	4	5	1	3	2	
* Stine	RT	108	100	104	103	3	3	4	4	3	3	5	4	4	4	3	3	4	4	3	3	3	4	3	3	5	5	2	3	
* Mars	RT	101	103	105	101	4	2	3	3	3	3	5	4	3	1	1	3	4	5	2	3	4	3	3	2	5	5	1	3	
(*) Molly	RT	106	105	99	100	2	1	2	2	3	3	4	2	0	4	2	3	3	4	3	2	4	3	3	3	5	1	2	2	
(*) Nexus	RT+NE	111	101	102	99	1	0	2	2	2	3	2	1	4	4	2	4	4	3	4	4	3	2	2	4	5	3	3	2	
* Jenny	RT+NE	106	102	103	99	3	1	2	2	2	3	3	2	1	5	2	3	3	3	4	5	1	3	2	4	5	5	2	2	
(*) Angus	RT+NE	107	103	101	98	2	0	2	2	3	2	3	2	1	4	2	2	3	4	3	3	4	2	2	3	5	2	2	3	
(*) Topper		105	100	97	98	2	0	2	1	3	2	3	2	4	3	2	4	3	2	4	3	4	4	4	3	5	5	2	5	
* Julietta	RT+NT	96	94	95	93	4	-1	0	0	2	1	2	1	2	4	3	2	4	3	2	4	3	4	4	2	3	1	5	1	
* Pasteur	RT		108	104	106	3	4	4	5	3	4	4	4	3	5	3	5	4	4	3	3	4	2	2	2	5	5	2	3	
o Jaquelina	RT		102	102	104	4	4	4	4	4	3	4	3	3	4	4	5	3	4	3	1	4	3	1	3	5	5	3	3	
* Hereford	RT		101	104	103	4	3	4	4	3	4	3	3	4	3	1	3	3	3	4	4	3	3	3	4	5	5	2	3	
* SY Harpoon			104	104	102	4	3	4	3	4	3	4	3	4	5	3	3	2	3	4	3	3	3	3	3	5	3	2	3	
* Foxtrot			102	105	99	3	1	3	2	4	2	3	3	2	5	1	2	3	3	3	3	3	3	3	3	5	5	2	3	
* Comanche	RT+NT		93	99	97	3	0	2	1	3	1	4	4	5	5	3	4	4	3	3	4	3	4	3	3	5	2	3	1	
o Boogie	RT			105	105	5	5	4	5	2	5	4	3	5	4	2	4	3	4	4	3	2	3	4	4	5	5	2	2	
o HI 0971	RT			102	105	4	4	4	5	3	4	3	3	4	4	4	4	3	1	4	3	2	3	3	4	5	5	2	3	
o SR-424 (Garrano)	RT			105	105	5	5	4	5	3	4	4	4	5	5	4	4	4	5	3	4	3	4	4	2	5	5	1	3	
o Sandra KWS	RT			102	103	5	4	3	4	3	3	4	3	4	2	4	4	3	4	1	3	3	1	2	2	5	5	4	3	
o HI 0941	RT			103	103	5	4	4	4	3	4	4	3	4	4	4	3	3	2	3	3	2	3	4	3	5	5	2	3	
o SN-215 (Cactus)	RT+NT			102	102	5	4	3	4	3	3	4	4	5	5	4	4	4	4	3	4	2	3	3	2	5	3	2	2	
o SR-426 (Criollo)	RT			106	102	3	2	3	3	3	4	5	3	3	2	5	5	5	3	2	3	4	3	4	4	5	3	2	2	
o Belvista	RT+NT			100	102	4	3	3	3	2	4	2	2	3	4	2	4	3	3	2	2	2	3	2	3	5	5	2	3	
o Limousine	RT			104	102	4	3	3	3	4	2	4	4	4	4	1	4	4	3	2	2	5	3	3	2	5	5	2	3	
o Isabella KWS	RT+RcT			100	99	5	2	2	2	4	2	4	3	4	3	4	3	2	3	2	1	4	2	2	3	5	5	5	3	

5: meget høj score, 4: høj score, 3: middel score, 2: lav score, 1: meget lav score, mindre end 1 er ikke acceptabelt

Værdierne i tabellen er matematisk udregnede. 5 er altid godt 1 er altid dårligt uanset hvilken egenskab, der ses på

* Sorten er på salgsliste uden begrænsning i 2011 og til forudbestilling til 2012

(*) sorten er kun til supplerende bestilling i 2011 og herefter udgår den.

o Sorten udbydes i begrænset mængde til observation i 2011 før den endeligt vurderes og eventuelt optages på salgsliste

** Høj stabilitet betyder at sorten har små udsving i udbytte fra år til år

*** Tillid til højeste udbytte er 2010 resultat minus udsving, som må forventes at kunne trække udbyttet ned i kommende år

I økonomiberegningen er sukkerprocenten ansat til 17,6 tilsvarende den i et normalt år.

Sorter der har en høj stokløbningstendens, og dermed en lav karakter i tabellen over sorter til salg i 2011-2012, bør ikke sås for tidligt. Det gælder sorter som Molly, Jenny, Angus, Rosalinda KWS og Foxtrot; men også Julietta, Mars og Jaquelina ligger tilsyneladende på niveau lidt under Foxtrot – se også figur 2 og 2a.

for bladsygdomme ved naturlig smitte. Der er en betydelig variation i sorternes angrebsgrad af meldug eller rust.

Nematodresistente og -tolerante sorter

På trods af de våde forhold i 2010, bortset fra juli måned, har de nematodtolerante (NT) sorter medført meget høje

merudbytter, hvor der er angreb af nematoder. Der er nye sorter, der forventes at kunne konkurrere med Julietta. Medtages antallet af afprøvningsår i vurderingen, er Julietta fortsat det konservative bud på en stabil nematodtolerant sort, der efterhånden skal suppleres af de nyere og mere interessante sorter. NE-sorter kan give større udbytte, hvor

der er begrænsede angreb af nematoder, men opformerer nematoder som almindelige sorter. Af disse giver Sabrina KWS det højeste udbytte og herefter Rosalinda KWS. NE-sorterne kan fortsat kun anbefales, hvor der er mindre, pletvise angreb af nematoder. Hvor der er angreb af nematoder bør anvendes en nematodtolerant (NT) sort. Se tabel 2. ■

Sortsforsøg 2010 uddrag af resultater

Der er gennemført syv forsøg med almindelige sorter på JB 6 og 7. Jorden er gennemgående i god gødningstilstand. Forfrugten er vinterhvede, vinterhvede med korsblomstret efterafgrøde eller rødsvingel til frøproduktion. Der er i gennemsnit tilført 112 kg kvælstof pr. ha. Rækkeafstanden har været 50 cm og frøafstanden 19,0 cm. Forsøgene er sået mellem 11. og 24. april. Roerne er taget op mellem 16. september og 13. oktober. Den gennemsnitlige vækstsæson er 163 døgn for de fem forsøg, der er taget med i gennemsnittet. Det er ni døgn kortere vækstsæson end i 2009, men fire døgn længere end i 2008.

Frøet er behandlet med en standardbejdse, bestående af Gaucho (60 gram a.i.) og Thiram (6 gram a.i.). Ukrudt er bekæmpet efter behov i hvert forsøg. Forsøgene er behandlet med Opus eller Opera mod bladsvampe. Der er vurderet bladsvampe i et specialforsøg, der ikke er behandlet mod bladsvampe.

Resultaterne af årets forsøg med sorter er vist i *tabel 2*. De sorter, der er i dyrkning,

udgør målegrundlaget og har alle haft et tilstrækkeligt højt plantetal og en god fremspiring i de fem forsøg, der er taget med i gennemsnittet.

Niveauet for stokløbning har været markant højere end i 2009 i specialforsøget, og i de senere såede sortsforsøg har niveauet været det højeste siden 2006. Med en eksorbitant høj stokløbning findes sorten Taifun, men dyrkede sorter som Molly, Jenny, Angus og Rosalinda KWS har også vist et højt niveau ved tidlig såning. Ved almindelig såtid har sorterne Highland og Rosalinda KWS vist en uacceptabelt høj stokløbning, muligvis på grund af uoptimale forhold ved frøproduktionen. At stokløbningen holdes på et absolut minimum anses for en særdeles vigtig opgave. Stokløbere og især disse med årlig indkrydsning giver risiko for ukrudtsroer og senere arealer uegnede til roedyrkning, såfremt stokløberne ikke fjernes første gang, de optræder. Desværre er der kun håndlugning som et effektivt værktøj. Sorternes tendens til stokløbning undersøges i et testforsøg, hvor der er en konstant kølig

påvirkning og mulighed for tidlig såning i foråret. Se figur 2 og 2a.

Karakteren for rodfure er en bedømmelse af rodfurens dybde, hvor 1 angiver en ekstremt dyb rodfure, og 9 er ingen rodfure. Rodfurens karakter er genetisk, og der er forskel imellem sorterne. Med højeste karakter findes sorter som Highland, Lippizan, Topper og Comanche, efterfulgt af Stine og Julietta. I bunden findes nogle nye sorter som OK142 og Nadina. Modsat 2009 ses nu nye sorter, der kan matche de bedste af de dyrkede sorter. Sorter, der har en lille rodfure, er oftest lettere at vaske rene. Det udtrykkes i vaskbarhed, hvor roer med rodfurene fyldt med jord får karakteren 1, og helt rene roer får karakteren 9.

Renhedsprocenten udtrykker kun den vedhængende jord på roen, der vanskeligt kan fjernes før levering af roerne. En roe med en lille eller næsten ingen rodfure, og som sidder tilstrækkeligt højt i jorden, kan give en høj renhedsprocent samtidig med, at den er let at rense og vaske. En høj renhedsprocent reducerer fragtomkostningerne og giver en højere betaling for roerne. Imellem højeste og laveste renhed er der 2,6 procentpoint. Den relativt høje forskel skyldes vanskelige optagningsbetingelser i 2010 og forskel i sorterens egenskaber. Første års sorten HI 1028 har den højeste renhed, den sidder højt, har lille rodfure og en høj vaskbarhed. Julietta har fortsat en høj renhed. I bunden ses sorter som Sandra KWS, SN-461, Amalia KWS, Greta KWS og Limousine.

I *figur 4 og 4a* ses en oversigt egenskaber, der knytter sig til roden for de dyrkede sorter og sorter, der har deltaget i afprøvningen i 2 år eller mere.

Forudsætninger for beregningen af det økonomiske udbytte

- Resultaterne fra årets forsøg.
- Brancheaftale 2011 til 2014.
- Kontraktmængde = udbytte i gennemsnit af dyrkede sorter = 12,08 ton polsukker.
- Leveringsprocent = 100.
- Kontraktroepriis 2011 = 201,55 kr. pr. ton rene roer, basis 16,0 procent sukker.
- Fragttilskud = 24,50 kr. pr. ton. (indtil 38 km fra fabrik).
- Affald (40 procent, 12 procent tørstof) = 12 kr. pr. ton.
- Fragt (inklusive rensning) = 40 kr. pr. ton.
- Variable direkte omkostninger til roemark = 6.000 kr. pr. ha.
- Alternativt dækningsbidrag på mere eller mindre areal = 3.600 kr. pr. ha.
- Renhedsprocenten er omregnet proportionalt, idet gennemsnittet af dyrkede sorter er sat til 89,0.

Til beregning af det økonomiske afkast på bedriftsniveau anvendes bedriftens udbytte og omkostninger.



TECHNOLOGY
Start'Up
Developed in partnership between
SESVANDERHAVE and **GTS**



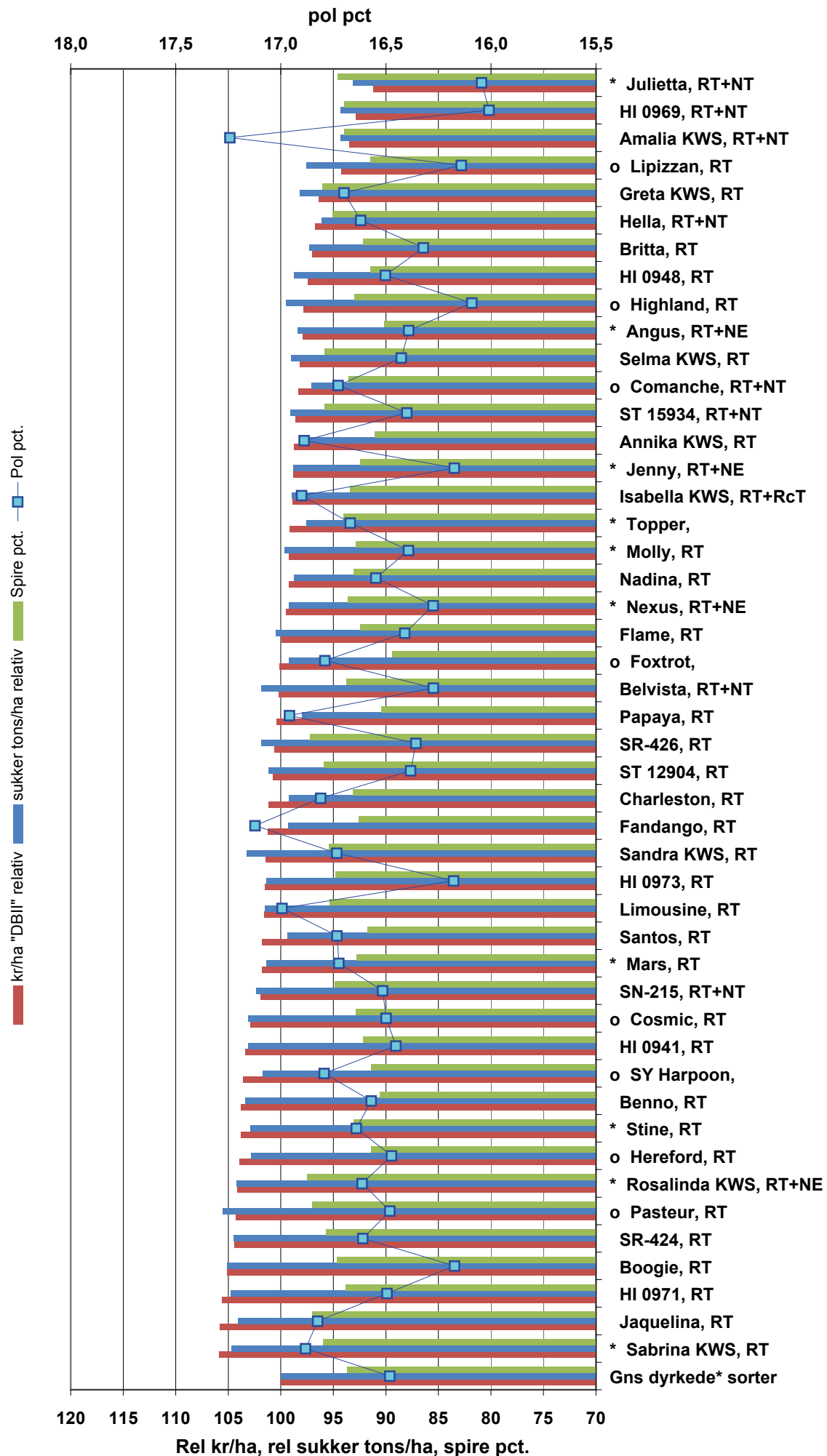
STINE

BLIV VED MED AT SCORE!

- Stabile resultater
- Ekstra højt sukkerudbytte



**Fig. 1. Økonomi, Udbytte, Pol, Spire pct. - 2., 3., ... års og solgte sorter
(I økonomiberegning er pol for gns dyrkede sorter = 17,6)**



Figur 1. Sorter, der har deltaget i forsøgene i to år eller mere, rangeret efter det økonomiske udbytte i 2010. Det økonomiske udbytte af dyrkede sorter er i gennemsnit 9.349 kr. pr. ha.

Det gennemsnitlige sukkerindhold på 16,48 procent for de dyrkede sorter i årets forsøg er lavt i forhold til 17,6 procent, der er det normale niveau. Et højt sukkerindhold medfører en højere betaling for roerne og en besparelse i fragtomkostningerne. Betaling for ekstra sukkerindhold udgør i den økonomiske kalkule for årets forsøg cirka 11 procent af bruttoindtægten, når sukkerindholdet korrigeres til et normalt niveau på 17,6 procent. Det højeste sukkerindhold er opnået i sorterne 0K134 og Amalia KWS. Det laveste indhold af sukker er opnået i sorten 0K127.

Aminotallet betyder mest for saftrenheden og dermed udbyttet af hvidt sukker på fabrikken. Et højt aminotal betyder en dårlig saftkvalitet. Blandt de dyrkede sorter har Nexus og Julietta haft det signifikant højeste aminotal og dermed dårligste saftkvalitet.

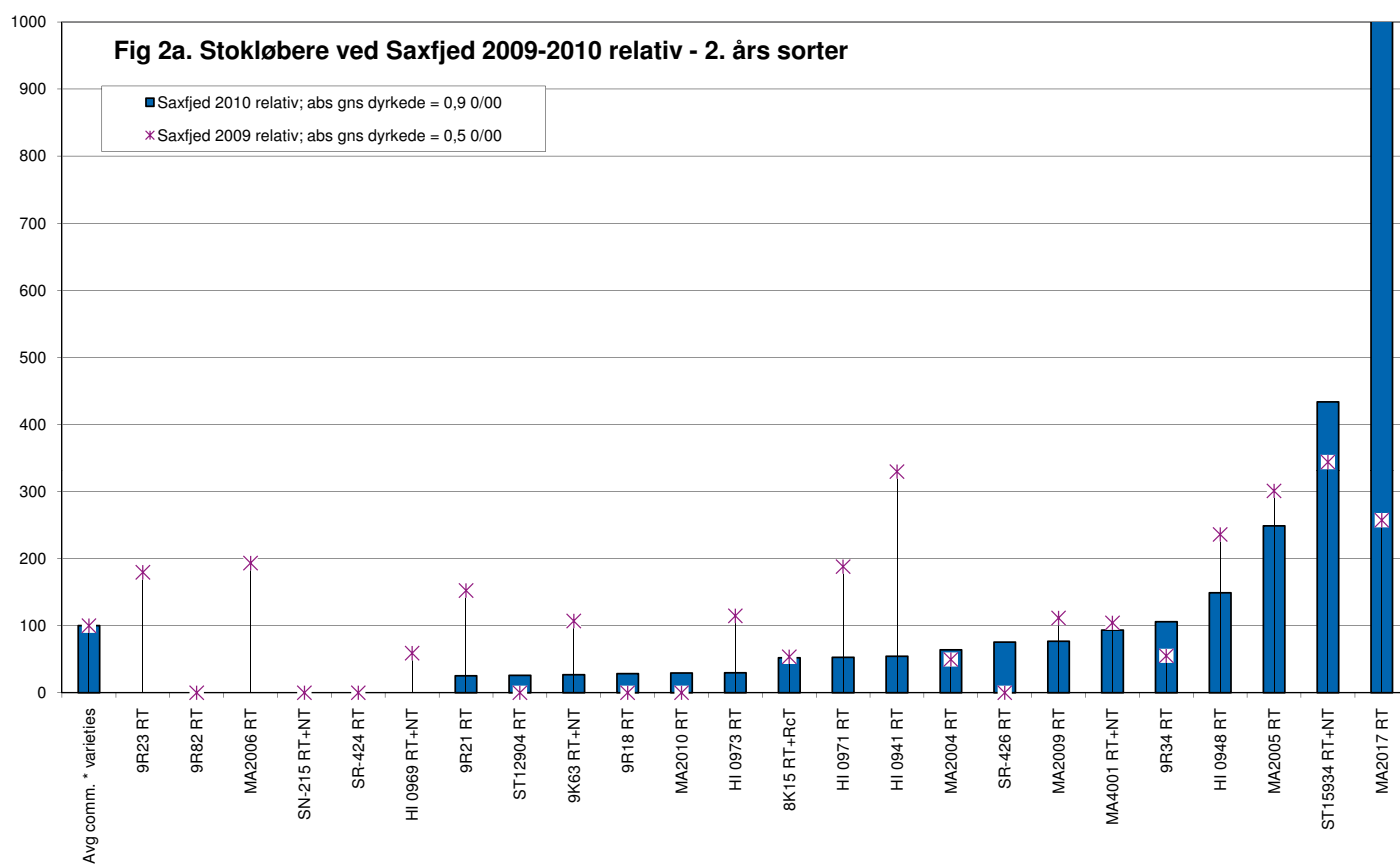
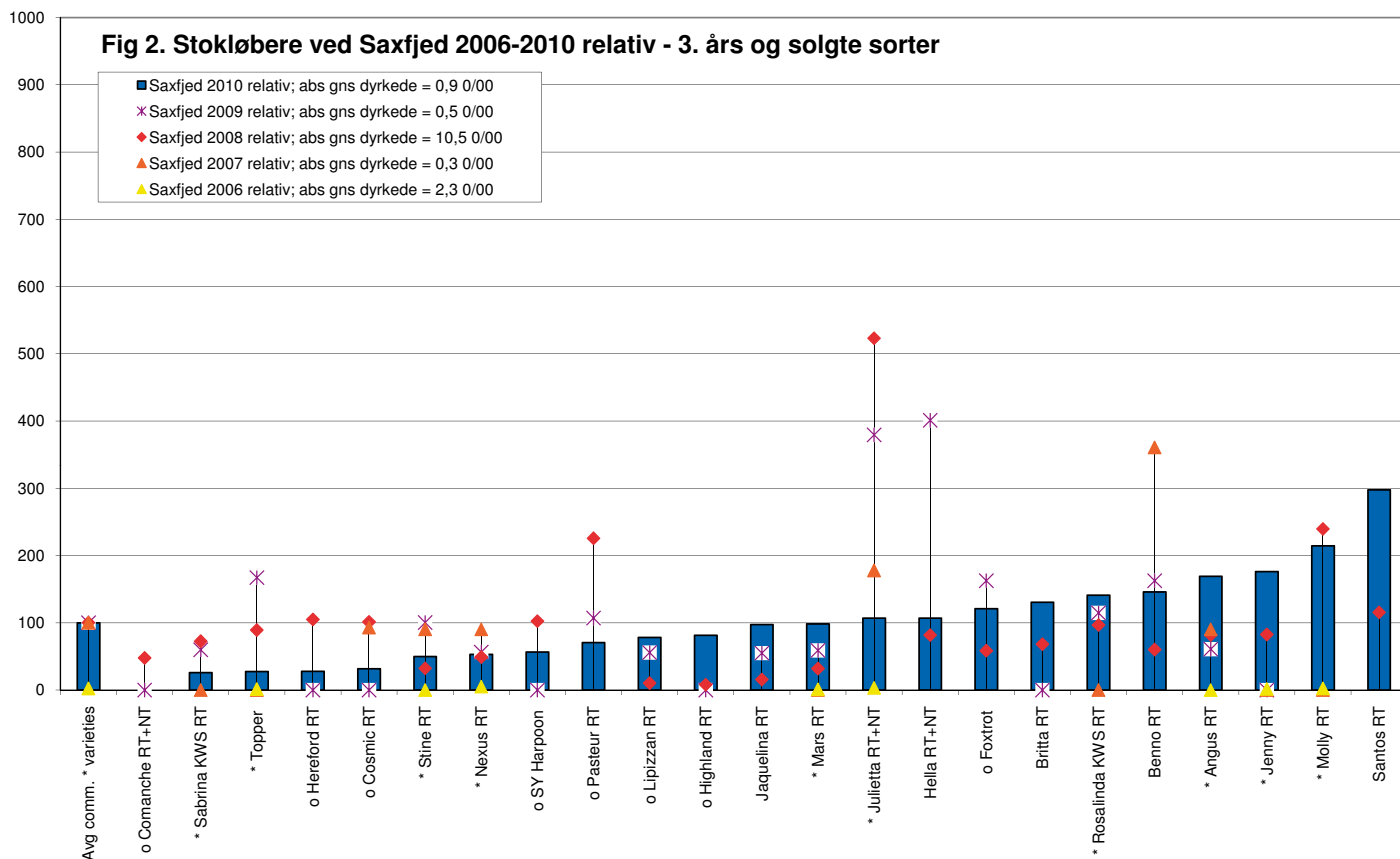
Helt til højre i tabel 3 og på figur 1 ses det økonomiske resultat af dyrkningen af sorterne. Forudsætningerne for beregningerne fremgår af tekstboksen. Det økonomiske resultat er det vigtigste kriterium for roedyrkeren ved valg af sorter. Det er godt, at flere dyrkede sorter opnår en relativt god placering. Sorten Sabrina KWS har jævnfør figur 1 opnået det største økonomiske resultat. I bunden af tabellen findes forholdsvis flere NT-sorter (nematodtolerante), der ofte har et mindre udbytte på jord uden nematoder.

Udbyttet af sukker bidrager med 75 procent af det økonomiske udbytte og er den vigtigste af de målte agronomiske egenskaber hos sorterne. Forskellen mellem højest ydende og lavest ydende sort i årets forsøg er 2,18 ton sukker pr. ha, svarende til 18 procentpoint i forhold til gennemsnittet af dyrkede sorter. I toppen findes 25 sorter, der ikke statistisk kan skelnes fra den højest ydende sort. I bunden Taifun med de mange stokløbere og

Tabel 1. Udbytte i 4 år - tons polsukker/ha relativ. 2. års, 3 års og solgte sorter.

	Karakter	Firma	2007	2008	2009	2010	Stabilitet**	Tillid til højeste udbytte***
Antal forsøg			5	5	5	5		
Gns dyrkede absolut			14,00	13,40	15,73	12,08		
Gns dyrkede relativ			100	100	100	100	4	-
* Sabrina KWS	RT	KWS	111	103	103	105	2	3
* Rosalinda KWS	RT+NE	KWS	113	105	106	104	2	3
o Benno	RT	Strube	105	103	104	103	4	4
o Cosmic	RT	Syngenta Seeds	106	104	102	103	4	3
* Stine	RT	SESvdH	108	100	104	103	3	3
* Mars	RT	Strube	101	103	105	101	4	2
* Molly	RT	Maribo Seed	106	105	99	100	2	1
* Nexus	RT+NE	Syngenta Seeds	111	101	102	99	1	0
* Jenny	RT+NE	Maribo Seed	106	102	103	99	3	1
* Angus	RT+NE	Maribo Seed	107	103	101	98	2	0
* Topper		Maribo Seed	105	100	97	98	2	0
* Julietta	RT+NT	KWS	96	94	95	93	4	-1
o Pasteur	RT	Strube		108	104	106	3	4
o Jaquelina	RT	KWS		102	102	104	4	4
o Hereford	RT	Maribo Seed		101	104	103	4	3
o SY Harpoon		Syngenta Seeds		104	104	102	4	3
o Highland	RT	SESvdH		102	106	99	2	1
o Santos	RT	Maribo Seed		102	99	99	4	2
o Foxtrot		Maribo Seed		102	105	99	3	1
o Lipizzan	RT	SESvdH		103	105	98	2	0
o Britta	RT	KWS		103	101	97	3	0
o Comanche	RT+NT	SESvdH		93	99	97	3	0
o Hella	RT+NT	KWS		94	96	96	4	0
o Boogie	RT	Maribo Seed			105	105	5	5
o HI 0971	RT	Syngenta Seeds			102	105	4	4
o SR-424	RT	SESvdH			105	105	5	5
o Sandra KWS	RT	KWS			102	103	5	4
o HI 0941	RT	Syngenta Seeds			103	103	5	4
o SN-215	RT+NT	SESvdH			102	102	5	4
o SR-426	RT	SESvdH			106	102	3	2
o Belvista	RT+NT	Maribo Seed			100	102	4	3
o Limousine	RT	Maribo Seed			104	102	4	3
o HI 0973	RT	Syngenta Seeds			102	101	5	3
o ST 12904	RT	Strube			102	101	5	3
o Flame	RT	Maribo Seed			100	100	5	3
o Fandango	RT	Maribo Seed			100	99	4	2
o Charleston	RT	Maribo Seed			100	99	5	2
o ST 15934	RT+NT	Strube Saat			98	99	4	2
o Selma KWS	RT	KWS			103	99	3	1
o Isabella KWS	RT+RcT	KWS			100	99	5	2
o HI 0948	RT	Syngenta Seeds			99	99	5	2
o Nadina	RT	KWS			100	99	4	2
o Greta KWS	RT	KWS			99	98	4	1
o Papaya	RT	Maribo Seed			102	98	3	0
o Annika KWS	RT	KWS			100	98	4	1
o Amalia KWS	RT+NT	KWS			94	94	5	0
o HI 0969	RT+NT	Syngenta Seeds			97	94	4	-1
o LSD			4	4	3	3	-	-

* Dyrket sort 2010
o Sorten er udbudt i begrænset mængde til observation i 2010
** Høj stabilitet betyder at sorten har små udsving i udbytte fra år til år
*** Tillid til højeste udbytte er 2010 resultat minus udsving, som må forventes at kunne trække udbyttet ned i kommende år
5: meget høj score, 4: høj score, 3: middel score, 2: lav score,
1: meget lav score, mindre end 1 er ikke acceptabelt



Figur 2 og 2a. Stokløbning ved tidlig såning, rangeret efter stokløbning 2010. Forsøg ved Saxfjed, hvor der er en konstant kølig påvirkning og mulighed for tidlig såning i foråret.

HEREFORD

- den nye kraftfulde topsort
i din roedyrkning



Så er du sikret et højt
økonomisk afkast

→ HEREFORD

- Meget højt stabilt udbytte
- Kraftig rodsætning tidligt i sæsonen
- Velegnet under såvel tørre som fugtige betingelser



Frø af bedste kvalitet

MARIBO[®]
seed

Maribo Seed · Højbygårdvej 31 · DK-4960 Holeby
Tel: +45 5460 6031 · Fax: +45 5460 7068
www.mariboseed.com · info@mariboseed.com

Fig. 3. 3. års og solgte sorter - Naturlig smitte

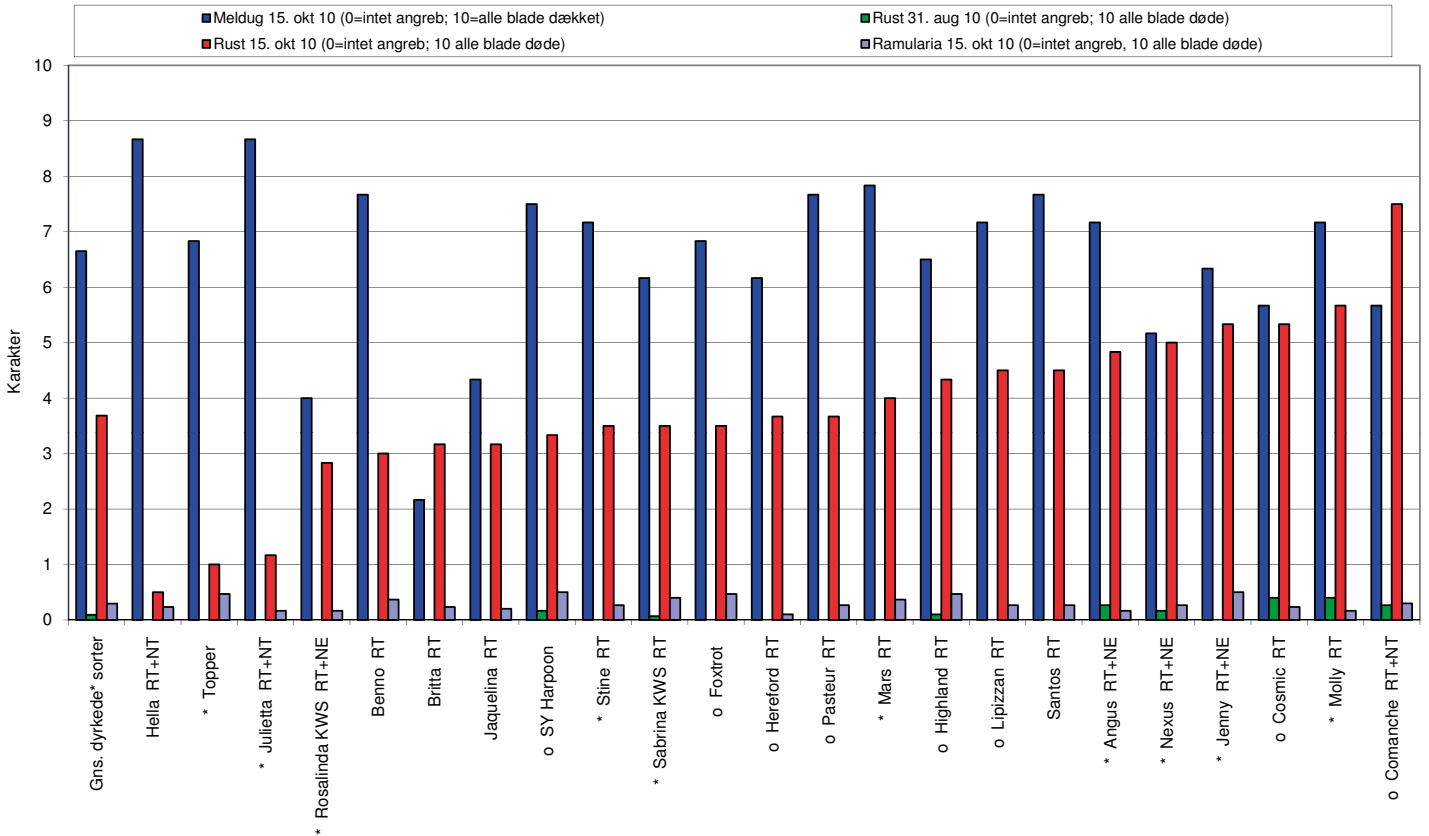
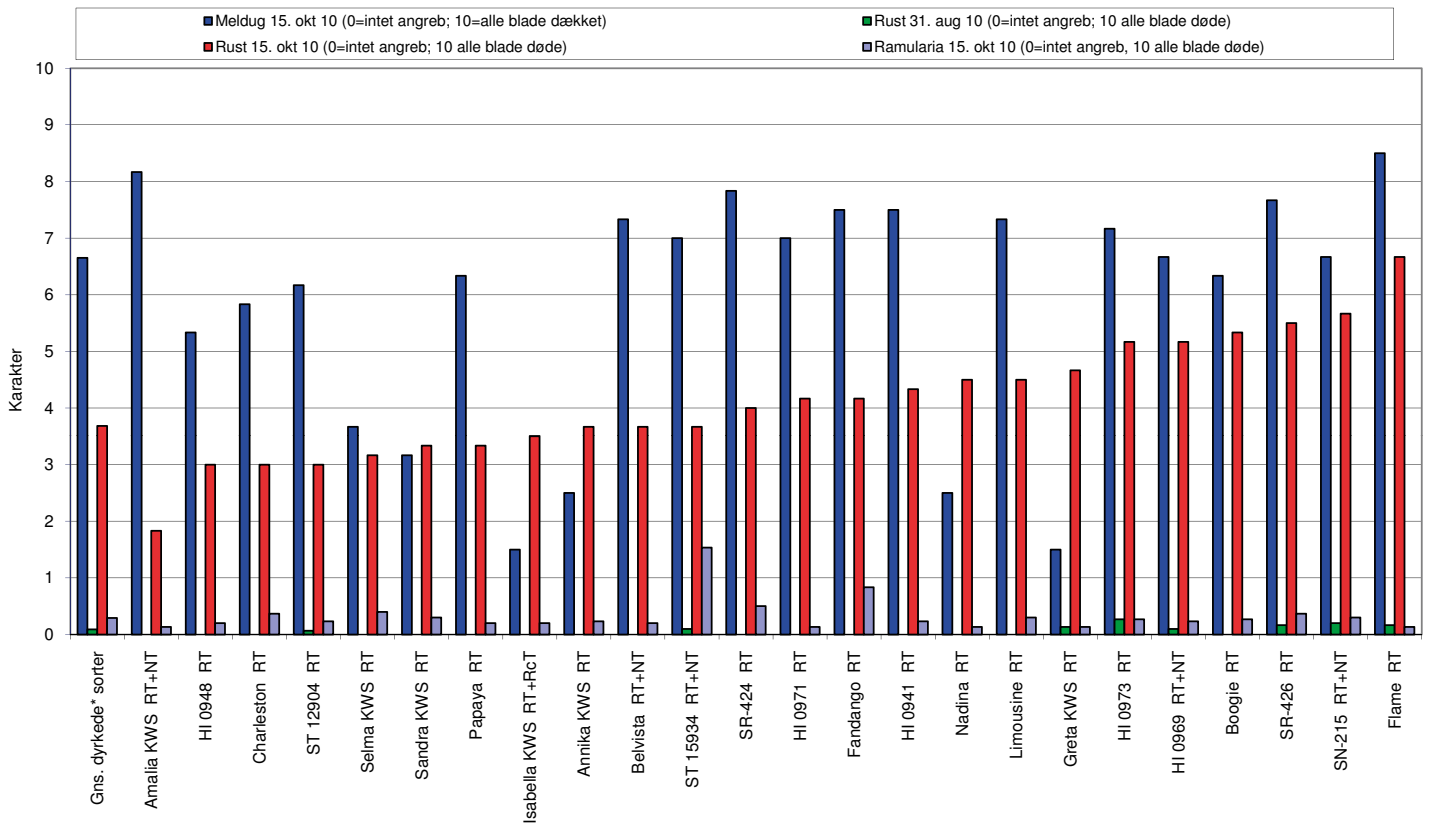
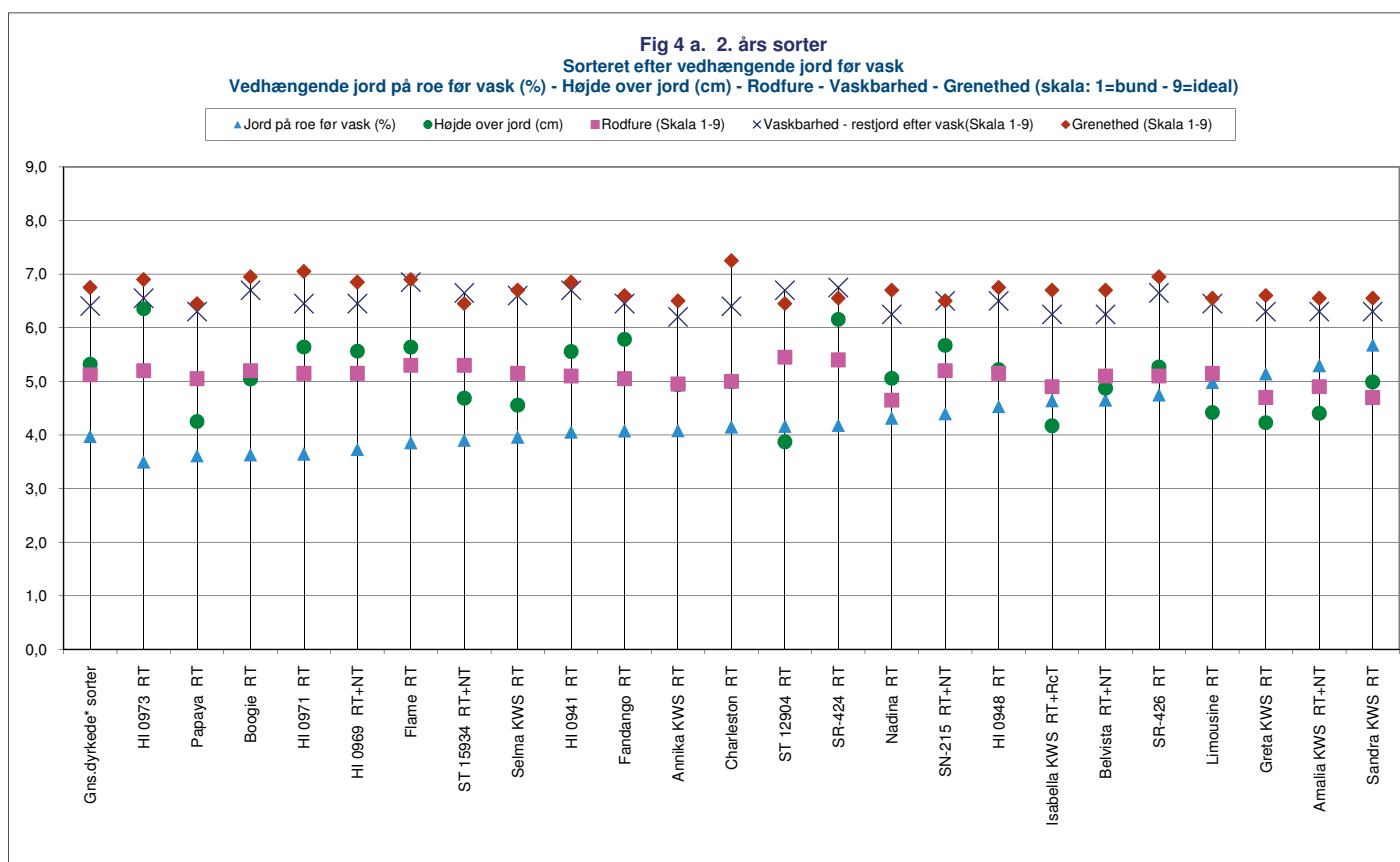
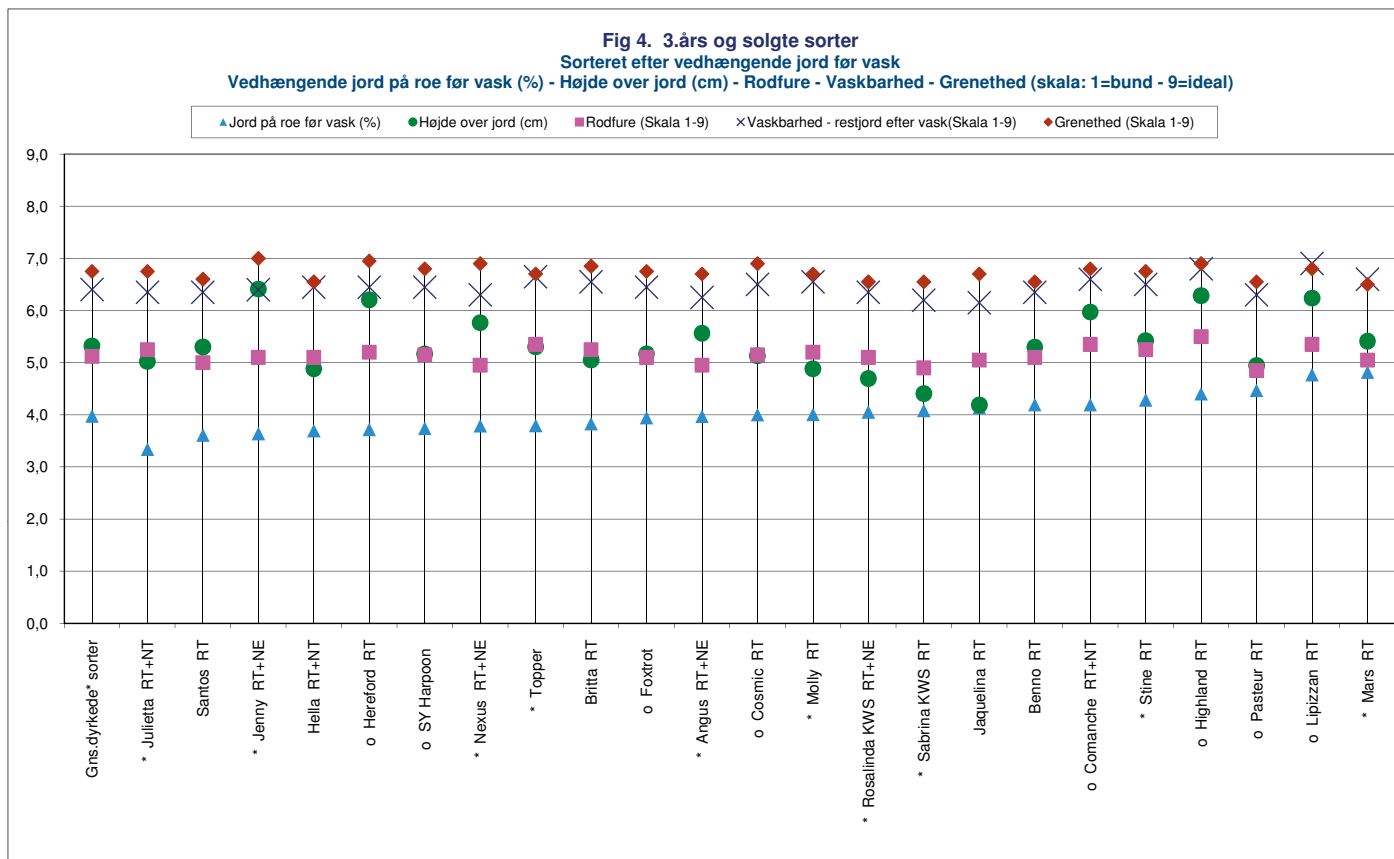


Fig. 3a. 2. års sorter - Naturlig smitte



Figur 3. Sygdomme. Sorternes modtagelighed for bladsygdomme. Sorterne er rangeret efter angrebsgrad af rust. 10 = blade helt døde, 0 = blade helt friske.



Figur 4 og 4a. Sorterne er rangeret efter mængden af vedhængende jord på roen. Højde og rod fure er normalt meget afgørende for, hvor meget jord der hænger på roen.

Tabel 2. Nematodtolerante sorter. Udbytte i 4 år. Tons polsukker pr ha relativ

Sort	Resitens	Firma	2007	2008	2009	2010
Antal forsøg			3	3	3	3
Gns målesorter abs			13,88	10,50	13,22	9,16
Gns målesorter rel			100	100	100	100
** Rasta	RT	Syngenta Seeds	-	100	100	100
* Julietta	RT+NT	KWS	102	131	121	117
Theresa KWS	RT+NT	KWS	101	119	-	113
Sanetta	NR	Syngenta Seeds	93	-	102	108
Hella	RT+NT	KWS		128	125	120
o Comanche	RT+NT	SESvdH		116	120	113
* Nexus	RT+NE	Syngenta Seeds		111	110	108
* Angus	RT+NE	Maribo Seed		102	112	105
SN-215	RT+NT	SESvdH			121	119
* Rosalinda KWS	RT+NE	KWS			118	113
ST 15934	RT+NT	Strube			116	113
Amalia KWS	RT+NT	KWS			117	110
HI 0969	RT+NT	Syngenta Seeds			116	106
* Jenny	RT+NE	Maribo Seed			109	105
OK141	RT+NT	KWS				124
OK129	RT+NT	KWS				123
* Sabrina KWS	RT+NE	KWS				123
HI 1087	RT+NT	Syngenta Seeds				118
Belvista	RT+NT	Maribo Seed				115
Jaqueline	RT	KWS				114
ST15035	RT+NT	Strube				114
SN-458	RT+NT	SESvdH				113
SN-461	RT+NT	SESvdH				112
HI 0948	RT+NT	Syngenta Seeds				110
HI 1038	RT+NT	Syngenta Seeds				108
MA4006	RT+NT	Maribo Seed				101
LSD			5	11	6	9

** Målesort 2010

* Dyrkede sorter 2010

o Sorter til observation 2010

Tabel 3. Sorter i afprøvning 2010 - uddrag. Solgte, 3. års og 2 års sorter.

Variety	Resistens Resistance	Stokløbere		Planter Plants	Bladdække Leafcover	Højde Height	Rodfure Groove	Vaskbar Washability	Grene Branching	Vh. jord Tare	Amino-N IV-tal		Rod Root	Sukker Sugar		Økonomi (kr/ha)		
		Tidlig 0/00	Normal 1000/ha								Amino-N pr 100 g sukker	IV-tal t/ha		Sukker t/ha	relativ	Economy I alt	Dif til gns kr/ha	
																		1
<i>Gns af dyrkede sorter</i>																		
* Mars	RT	0,95	0,3	98	88	53	5,1	6,4	6,8	4,0	58	3,12	73,2	16,5	12,08	100	9.349	0
* Julietta	RT+NT	0,93	0,5	97	90	54	5,1	6,6	6,5	4,8	45	2,79	73,1	16,7	12,25	101	9.520	170
* Stine	RT	1,01	0,2	99	86	50	5,3	6,4	6,8	3,3	74	3,59	70,0	16,0	11,25	93	8.526	-823
* Topper	RT	0,47	0,2	98	91	54	5,3	6,5	6,8	4,3	45	2,86	74,7	16,6	12,43	103	9.709	360
* Angus	RT+NE	0,26	0,3	99	87	53	5,4	6,7	6,7	3,8	63	3,24	70,7	16,7	11,79	98	9.274	-76
* Molly	RT	1,60	0,1	95	88	56	5,0	6,3	6,7	4,0	62	3,20	72,5	16,4	11,89	98	9.157	-192
* Jenny	RT+NE	2,03	0,1	97	86	49	5,2	6,6	6,7	4,0	57	3,19	73,4	16,4	12,04	100	9.275	-75
* Nexus	RT+NE	1,67	0,0	97	88	64	5,1	6,4	7,0	3,6	58	3,18	73,8	16,2	11,94	99	9.243	-106
o Cosmic	RT	0,50	0,1	98	90	58	5,0	6,3	6,9	3,8	75	3,49	73,6	16,3	11,98	99	9.306	-43
* Rosalinda KWS	RT+NE	0,30	0,2	97	87	51	5,2	6,5	6,9	4,0	58	3,03	75,5	16,5	12,46	103	9.623	274
* Sabrina KWS	RT	1,33	1,2	102	87	47	5,1	6,4	6,6	4,1	51	2,82	75,9	16,6	12,59	104	9.736	386
Benno	RT	0,24	0,3	101	86	44	4,9	6,2	6,6	4,1	53	2,79	74,8	16,9	12,64	105	9.898	548
o SY Harpoon	RT	1,38	1,1	95	91	53	5,1	6,4	6,6	4,2	49	2,94	75,3	16,6	12,49	103	9.702	352
o Foxtrot	RT	0,53	0,0	96	81	52	5,2	6,5	6,8	3,7	57	2,96	73,2	16,8	12,29	102	9.686	336
o Hereford	RT	1,14	0,0	94	87	52	5,1	6,5	6,8	3,9	59	2,93	71,3	16,8	11,99	99	9.365	16
Santos	RT	0,26	0,2	96	85	62	5,2	6,5	7,0	3,7	58	3,00	75,5	16,5	12,43	103	9.719	369
Britta	RT	2,82	1,5	96	84	53	5,0	6,4	6,6	3,6	60	3,06	71,7	16,7	12,00	99	9.518	169
Jaqueline	RT	1,23	0,3	97	83	51	5,3	6,6	6,9	3,8	50	3,12	72,0	16,3	11,75	97	9.071	-279
Hella	RT+NT	0,92	0,2	102	88	42	5,1	6,2	6,7	4,1	54	2,95	74,7	16,8	12,57	104	9.895	545
o Pasteur	RT	1,01	0,5	100	83	49	5,1	6,5	6,6	3,7	82	3,47	69,8	16,6	11,61	96	9.046	-303
o Lipizzan	RT	0,67	0,0	102	90	49	4,9	6,3	6,6	4,5	49	2,83	77,3	16,5	12,75	106	9.751	402
o Comanche	RT+NT	0,74	1,2	96	89	62	5,4	6,9	6,8	4,8	54	3,11	72,9	16,1	11,78	98	8.811	-538
o Highland	RT	0,00	0,0	98	89	60	5,4	6,6	6,8	4,2	48	2,74	70,1	16,7	11,73	97	9.196	-153
ST 12904	RT	0,77	1,7	98	92	63	5,5	6,8	6,9	4,4	58	3,10	74,7	16,1	12,02	99	9.152	-198
ST 15934	RT+NT	0,24	0,0	101	88	39	5,5	6,7	6,5	4,2	52	2,83	74,6	16,4	12,22	101	9.420	71
Charleston	RT	4,10	0,1	101	86	47	5,3	6,7	6,5	3,9	60	3,16	73,0	16,4	11,97	99	9.216	-133
Flame	RT	0,61	0,1	98	88	50	5,0	6,4	7,3	4,2	54	2,86	71,3	16,8	11,98	99	9.457	108
Boogie	RT	2,35	1,1	97	93	56	5,3	6,9	6,9	3,9	53	2,96	73,9	16,4	12,14	100	9.340	-10
Fandango	RT	0,00	0,1	99	88	50	5,2	6,7	7,0	3,6	49	2,89	78,5	16,2	12,70	105	9.830	481
Limousine	RT	0,73	0,3	97	85	58	5,1	6,5	6,6	4,1	50	2,75	70,0	17,1	12,00	99	9.464	115
Papaya	RT	0,28	0,2	100	90	44	5,2	6,5	6,6	5,0	53	2,88	72,2	17,0	12,27	102	9.496	146
Belvista	RT+NT	10,55	0,6	95	83	43	5,1	6,3	6,5	3,6	58	3,04	69,7	17,0	11,83	98	9.389	40
Isabella KWS	RT+RcT	0,88	0,1	98	86	49	5,1	6,3	6,7	4,7	74	3,41	75,7	16,3	12,31	102	9.366	16
Amalia KWS	RT+NT	0,49	0,3	98	84	42	4,9	6,3	6,7	4,6	48	3,00	70,7	16,9	11,95	99	9.247	-102
Greta KWS	RT	0,25	0,0	99	78	44	4,9	6,3	6,6	5,3	44	2,46	66,0	17,2	11,40	94	8.743	-606
Sandra KWS	RT	0,27	0,0	101	88	42	4,7	6,3	6,6	5,1	45	2,88	70,9	16,7	11,86	98	9.012	-338
Annika KWS	RT	0,24	0,3	100	87	50	4,7	6,3	6,6	5,7	50	2,89	74,4	16,7	12,47	103	9.483	134
Nadina	RT	0,00	0,1	96	85	49	5,0	6,2	6,5	4,1	48	2,90	69,8	16,9	11,80	98	9.234	-115
Selma KWS	RT	1,00	0,7	98	86	51	4,7	6,3	6,7	4,3	50	2,95	72,1	16,5	11,93	99	9.279	-71
SN-215	RT+NT	0,00	0,0	101	84	46	5,2	6,6	6,7	4,0	47	3,05	72,8	16,4	11,96	99	9.182	-168
SR-424	RT	0,00	0,0	100	90	57	5,2	6,5	6,5	4,4	52	2,64	74,6	16,5	12,37	102	9.527	178
HI 0941	RT	0,00	0,0	100	91	62	5,4	6,8	6,6	4,2	52	2,86	75,9	16,6	12,63	105	9.762	413
HI 0948	RT	0,71	0,3	102	92	53	5,1	6,7	7,0	4,8	47	2,89	75,2	16,4	12,31	102	9.411	62
HI 0969	RT+NT	0,51	0,1	97	88	56	5,1	6,7	6,9	4,1	55	2,94	75,6	16,5	12,46	103	9.665	315
HI 0971	RT	1,41	0,3	96	82	52	5,2	6,5	6,8	4,5	75	3,33	72,2	16,5	11,93	99	9.107	-242
HI 0973	RT	0,00	0,1	99	86	56	5,2	6,5	6,9	3,7	57	3,07	71,2	16,0	11,40	94	8.681	-668
LSD		0,50	0,2	99	86	56	5,2	6,5	7,1	3,6	59	2,97	76,7	16,5	12,66	105	9.875	525
LSD		0,28	0,0	99	86	64	5,2	6,6	6,9	3,5	58	3,07	75,7	16,2	12,25	101	9.491	142

* Dyrkede sorter 2010

o Sorter til observation 2010

MA 4006, der er nematodtolerant, og de har netop et mindre udbytte end Julietta.

En sikker sortsafprøvning og flere års målrettet udvælgelse af sorter er grundlaget for at hæve udbyttene i de sorter, som bliver tilbudt til praksis. En oversigt over de seneste fire års afprøvning af sorter ses i tabel 1. Sorterne er rangeret efter antal år i afprøvningen og dernæst efter deres udbytte i 2010.

Sygdomme

Fra begyndelsen af august til optagning har bladsvampesygdomme været domineret af rustangreb, der har udviklet sig fra svage angreb i begyndelsen til kraftige angreb i oktober. Angreb af meldug er begyndt senere end normalt fra midt i august og har kun lokalt udviklet sig til kraftige angreb. Angrebene af Ramularia



Højeste udbytte*

Med fokus på bundlinjen

ROSALINDA KWS

- Højeste sukkerudbytte i forsøg (**fht. 107***)
- Høj gennemsnitlig indtjening (**+ 613 kr. pr. ha***)
- Lav modtagelighed over for bladsygdomme og resistens over for Rizomania

*Kilde: Nordic Beet Research (NBR) forsøg (2007-2010)

www.kws.dk



KWS
Seeding the future
since 1856

Tabel 4. Sorter med nematodtolerance 2010. Anlagt på arealer med angreb i DK og SE

Sort	Resitens	Pi	Pf/pi	Planter	Stok	Knuder	Bladdække	Topfrisk	Rodfure	Vaskbar	Grene	Vh.Jord	Amino-N	IV-tal	Rod	Sukker		
Variety	Resistances		Pf/pi	Plants	Bolters	Root knots	Leafcover	Leaf vigour	Groove	Washability	Branching	Tare	Amino-N	IV-tal	Root	Sugar		
		eal/g***		1000/ha	0/00	%	Sc. 0-100	Sc. 0-10	Sc. 1-9	Sc. 1-9	Sc. 1-9	%	3	3	t/ha	%		
Antal forsøg				3	4	1	3	3	2	2	2	3	3	3	3	t/ha	rel	
																3	3	
** Rasta	RT	4,3	3,8	101	0,0	0	90,1	8,0	4,7	6,2	6,8	9,2	32,5	1,90	56,0	16,3	9,16	100
* Julietta	RT+NT	3,5	2,1	103	0,2	0	90,6	9,0	5,2	6,5	6,5	7,5	63,9	2,91	63,8	16,8	10,75	117
Sanetta	NR	2,2	1,2	98	0,0	15	91,8	9,0	4,5	5,1	6,6	12,1	44,4	2,56	56,7	17,4	9,86	108
o Comanche	RT+NT	4,4	2,7	102	0,0	0	93,4	9,1	4,9	6,2	5,9	8,5	35,9	2,03	58,6	17,6	10,33	113
* Angus	RT+NE	3,5	5,0	101	0,6	0	87,0	8,2	5,0	5,9	6,7	7,7	35,0	2,18	57,3	16,8	9,64	105
* Jenny	RT+NE	4,2	5,5	102	0,2	0	90,9	8,2	4,9	5,9	6,4	8,0	34,9	2,15	57,9	16,6	9,62	105
* Nexus	RT+NE	2,6	5,0	104	0,0	0	87,8	8,1	4,5	5,7	6,5	8,0	37,9	2,30	58,6	16,9	9,94	108
* Rosalinda KWS	RT+NE	2,8	3,5	106	1,1	0	87,7	8,7	4,8	5,9	6,0	9,0	36,6	2,13	60,7	17,1	10,39	113
Theresa KWS	RT+NT	3,4	2,9	102	0,2	0	84,8	9,0	4,7	5,6	6,4	8,9	41,1	2,13	57,2	18,1	10,35	113
Hella	RT+NT	4,8	1,8	104	0,2	0	91,4	8,8	5,0	6,1	6,3	8,5	68,4	2,81	63,4	17,4	11,01	120
Amalia KWS	RT+NT	4,4	2,5	104	0,0	0	84,4	8,9	4,9	5,9	6,4	11,7	33,1	1,90	55,1	18,3	10,08	110
SN-215	RT+NT	4,3	2,1	106	0,0	0	94,3	8,8	4,9	5,8	6,2	9,2	39,5	2,07	62,9	17,4	10,94	119
ST 15934	RT+NT	3,6	3,6	107	0,7	0	89,9	8,6	5,1	5,9	6,0	9,9	43,5	2,37	60,4	17,2	10,37	113
HI 0969	RT+NT	3,3	6,2	102	0,0	0	88,8	8,5	4,9	6,4	6,6	9,0	33,0	2,09	58,2	16,7	9,72	106
* Sabrina KWS	RT+NE	2,2	4,6	105	0,0	0	90,9	8,3	5,0	5,7	6,0	9,6	33,8	2,03	64,6	17,3	11,23	123
OK129	RT+NT	2,8	2,1	99	0,4	0	89,8	9,4	4,6	6,0	6,3	7,8	35,5	1,97	62,4	18,1	11,27	123
OK141	RT+NT	3,8	3,2	97	6,3	0	86,5	9,0	4,6	5,6	6,4	7,9	35,5	2,05	63,2	17,9	11,33	124
Jaquelina	RT	4,6	3,4	104	0,3	0	88,2	8,2	4,6	5,7	6,1	9,4	33,0	2,03	60,7	17,2	10,42	114
Belvista	RT+NT	3,4	4,1	104	0,0	0	87,1	8,3	4,7	5,4	6,3	10,2	48,1	2,49	62,2	17,0	10,57	115
MA4006	RT+NT	5,1	3,1	92	0,0	0	92,8	9,1	4,9	5,6	6,1	11,3	39,8	2,36	55,3	16,8	9,29	101
SN-458	RT+NT	4,7	3,3	102	0,2	0	94,5	8,7	5,0	6,2	6,0	8,5	39,8	2,25	61,7	16,9	10,39	113
SN-461	RT+NT	4,3	1,8	106	0,0	0	93,3	8,9	5,0	5,8	5,7	12,5	39,2	2,12	57,7	17,7	10,22	112
ST15035	RT+NT	4,5	3,0	100	0,0	0	92,7	8,9	4,9	5,7	5,8	8,4	37,4	2,04	59,5	17,5	10,42	114
HI 1038	RT+NT	3,9	3,6	103	0,0	0	91,8	8,5	5,0	5,8	6,4	9,6	50,1	2,62	58,7	16,9	9,93	108
HI 0948	RT+NT	5,1	3,3	101	0,2	0	86,4	7,9	4,7	5,9	6,3	9,2	47,4	2,35	59,0	17,1	10,08	110
HI 1087	RT+NT	3,1	3,7	106	0,0	0	89,9	9,1	5,0	6,2	5,7	8,1	34,7	1,98	63,7	17,0	10,84	118
LSD	ns			4	-	2	4,6	0,5	ns	0,4	0,5	2,4	7,1	0,15	4,9	0,3	0,83	9

** Rasta er målesort i 2010

* dyrkede sorter 2010

o Sorter til observation 2010

*** æg og larver pr gram jord (normalt angives tallet pr 1000 gram; det skal ganges med 1000 for at sammenligne til normal dansk angivelse)

og Cercospora har generelt været meget svage i 2010. I figur 3 og 3a ses sorterens modtagelighed for bladsygdomme ved naturlig smitte. Der er en betydelig variation i sorterens angrebsgrad af meldug eller rust.

Nematodresistente og -tolerante sorter

Der er i 2010 gennemført to forsøg i Danmark og to forsøg i Sverige med sorter, som er resistente mod eller tolerante over for nematoder og Rizomania. I forsøgene indgår 12 nye sorter, hvoraf ti af dem betegnes som nematodtolerante (NT), og to normalsorter. Normalsorterne forventes at have en begrænset nematodtolerance og betegnes NE. Målesorten Rasta repræsenterer de fuldt modtagelige normalsorter. Yderligere indgår Julietta (NT) og Sanetta, der er nematodresistent (NR), som referencesorter.

Forsøgene er anlagt på JB 6, 7 og 8 med nematoder. Forfrugten er vinterhvede eller vinterhvede med korsblomstret efterafgrøde. Der er tildelt 107 kg kvælstof pr. ha. Rækkeafstanden har været 50 cm og frøafstanden 18,9 cm. Forsøgene er sået mellem 14. og 19. april, og roerne er taget op mellem 27. september og 22.

oktober. Vækstsæsonen har i gennemsnit været 178 døgn af de tre forsøg, der er taget med i gennemsnittet. Resultatet af årets forsøg ses i tabel 2 og 4.

Af pf/pi værdierne ses, at NE sorterne fortsat opformerer nematodpopulationen på samme niveau som de modtagelige forventes at gøre. Der er dog større variation i årets målinger end i tidligere år.

I årets forsøg er renhedprocenten meget lav, og forskelle kan ikke umiddelbart henføres til rodformen, dog har Julietta en høj renhed, hvilket svarer til forventningerne. Modsvarende opnår sorterne SN 461 og Sanetta en meget lav renhed. Der er god overensstemmelse mellem rodform og vaskbarhed.

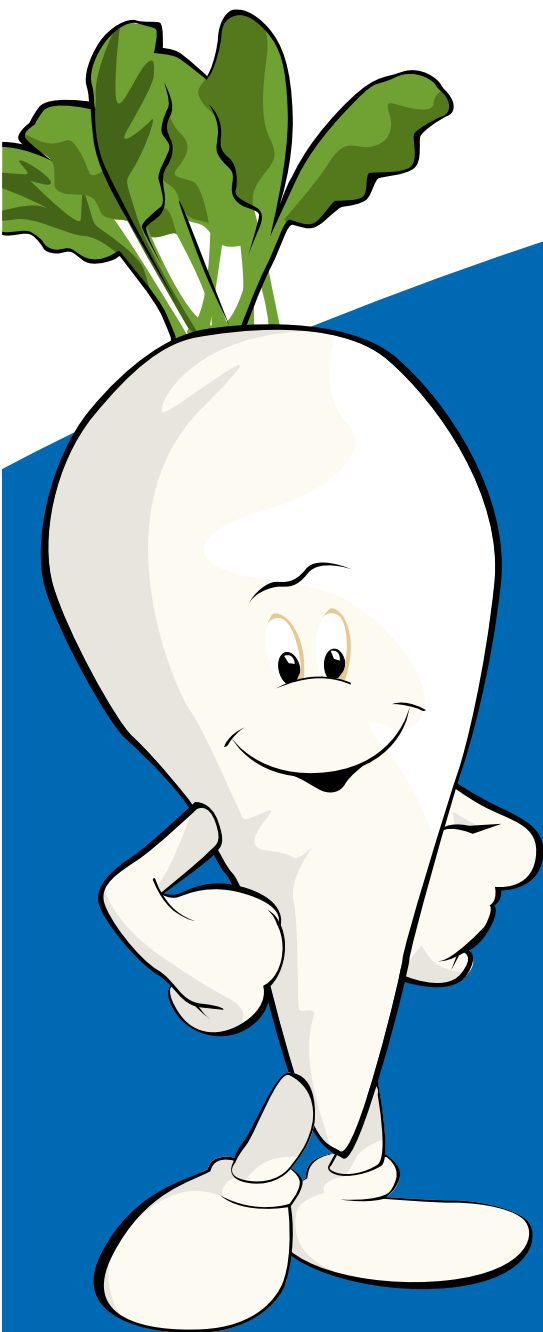
Sorten OK141 har vist en markant høj stokløbningstendens, men også Rosalinda KWS har vist et meget højt niveau af stokløbere. Kun den resistente sort Sanetta har dannet knuder på kronen.

Der er flere sorter med et lavt aminotal. Hella og Julietta har som i 2009 fortsat det højeste aminotal. Det største udbytte er opnået af en gruppe af otte sorter af Sabrina KWS, der er en NE-sort, og af

syv NT sorter, hvor sorten OK141 er helt i top, og Belvista netop er med i gruppen af de højest ydende. Blandt de lavest ydende er en gruppe på otte sorter med målesorten Rasta i bunden og sorterne Nexus og HI1038, der har givet lidt større udbytte. I den gruppe findes også Angus og Jenny samt den resistente sort Sanetta. Der er således flere nye sorter, der efterhånden ser ud til at kunne konkurrere med Julietta, men tages antallet af afprøvningsår med i vurderingen, er Julietta fortsat et forsigtigt, konservativt bud på en stabil nematodtolerant sort, der efterhånden skal suppleres af de nyere og mere interessante sorter. Dertil skal lægges, at hvor der ikke er nematoder, giver Julietta et økonomisk meget lille udbytte. NE-sorter er en type, der kan give større udbytte, hvor der er begrænsede angreb af nematoder, men opformerer nematoder som almindelige sorter. Af disse giver Sabrina KWS det største udbytte og herefter Rosalinda KWS. NE-sorterne kan fortsat kun anbefales, hvor der er mindre, pletvise angreb af nematoder, og hvor der endnu ikke skal anvendes en regulær tolerant sort.

En oversigt over de seneste fire års afprøvning af sorter ses i tabel 2. ■

Sødt og overdådigt udbytte



Sorten med det bedste
sukkerudbytte

pasteur

N-type

- **Højeste sukkerudbytte af alle sorter i 2008-2010 og 2010***
- Med Pasteur øger du din indtægt (økonomi + 402 kr./ha)*
- Særlig god indre kvalitet, særligt amino-N
- Med en meget høj fremspiringsprocent og et godt bladdække er Pasteur optimalt forberedt til din mark.

*Kilde: NBR-forsøg (2010, 2008-2010)

Velafprøvet
universalsort

mars

NZ-type

- Den fortrinlige ydelsesstabilitet giver stor sikkerhed for et godt udbytte
- God kombination af højt roeudbytte og et sukkerindhold over gennemsnittet
- Fremragende udbytte for tidlig optagning

Såsåed fra STRUBE holder, hvad sorten lover. For vores unikke 3D-teknologi optimerer alle de faktorer, der er afgørende for ydelsen, fra formering over rensning til pillering. Så du altid kan regne med, at sorterne yder maksimalt. 3D-teknologi fra STRUBE – beroligende at vide på forhånd, at det bliver godt.



Test af roeoptagere - Beet Europe 2010



Af
- Projektkoordinator
Otto Nielsen

Beet Europe er navnet på en europæisk optagertest, der er planlagt til at skulle afholdes hvert andet år fremover. Testen blev i år afholdt ved Lelystad i Holland og var organiseret af landbrugsuniversitetet i Wageningen, IRS (hollandsk pendant til NBR) og sukkerproducenten Suiker Unie. Den næste Beet Europe-test er planlagt til Seligenstadt i Tyskland i oktober 2012.

Testmetode

Testen blev udført i marskjord med 21 % ler og et humusindhold på 3,6 %. Jorden var blevet efterårspløjet og tilsået med roesorten Coyote med en frøafstand på 20 cm. Testen blev udført under rimelige forhold som følge af flere forudgående dage med tørt vejr. Optagernes fremkørselseshastighed skulle være mindst 4 km/t i forbindelse med testen. Ved testen blev følgende undersøgelser foretaget for hver optager:

- Renhed: 20 prøver á 25 kg udtages under aflæsning af optageren og analyseres i laboratorie
- Aftopning og knækkede spidser: 400 roer blev vurderet enkeltvis (figur)
- Tab af hele roer: Vejning af tabte roer med diameter over 4,5 cm fra optaget areal på 100 kvm
- Lagring: Et parti roer fra hver opta-

ger lagres for at undersøge optagernes effekt på lagringstab



Optagere

I testen deltog roeoptagere fra Agrifac, Grimme, Holmer, Kleine, Ropa og Vervaet. Der deltog således kun optagere produceret i enten Tyskland eller Holland. Alle testede optagere er seks-rækkede samt selvkørende på nær Grimme Rootster 604, der er bugseret. Yderligere specifikationer og karakteristika for de deltagende optagere fremgår af tabel 1-2.

Testresultat

De forskellige optagere havde under testen et høsttab, der varierede fra 2,4-4,5 ton roer/ha (tabel 3). Det bedste resultat blev opnået af Ropa euro-Tiger V8-3 som følge af præcis aftopning og et relativt lille tab af hele roer. Grimmes Maxtron 620 adskiller sig teknisk set fra de øvrige optagere med hensyn til optagerenhed og rensesystem (tabel 2), og dette er formentlig grunden til, at tabet i form af afbrækkede spidser og hele roer var det laveste blandt alle optagere. Til gengæld havde Grimme Maxtron 620 et relativt stort høsttab som følge af for

dyb aftopning (1,3 t/ha) således, at denne optager rent tabsmæssigt måtte nøjes med en 2. plads i testen.

Det var identiske aftoppere, der sad på Grimme Maxtron 620 og Grimme Rexor 620 under testen, og det er bemærkelsesværdigt, hvor forskelligt resultat de opnår. Rexor 620 havde kun halvt så stort et høsttab (0,6 t/ha) som Maxtron 620, men til gengæld var der en alt for stor andel af roerne (16,7 %), som havde bladstængler på over 2 cm (tabel 3). Dette viser, hvor vigtigt det er, at chaufføren sørger for optimering af hele optageren. Den bugserede Grimme Rootster 604 klarede sig allerbedst med hensyn til aftopning takket været den frontmonterede FM300, der med sine to modsatkørende slagleaksler sørgede for perfekt aftopning af 89,4 % af roerne (tabel 3).

Mængden af jord i optagerens tank, varierede fra 8-22 procent (tabel 4). Det bedste resultat blev opnået af Vervaet Beet Eater 625. Til gengæld var mængden af afbrækkede spidser også her det største blandt optagerne, hvilket illustrerer hvor svært det er at lave skånsom rensning, idet spidserne knækker af på deres vej igennem rouletterne. De fleste optagere klarede sig acceptabelt med godt 10 % jord i tanken, men som nævnt ovenfor

Tabel 1. Specifikationer for deltagende roeoptagere. Oplysningerne stammer fra Beet Europe's "Demo Guide" som kan downloades fra NBR's hjemmeside.

Optager	Tank-indhold m ³	Motor-kraft Hk	Opbygning		Dækdiamter (1.,2.,3. aksel) mm			Dimensioner L B H meter			Vægt (tom) ton	Pris (basis) 1000 euro
			Aksler	Hjul Antal								
Agrifac Big Six	40	598	3	6	800	800	1050	14,5	3,3	4,0	28,5	444
Agrifac Quatro	18	408	2	4	800	700	.	11,4	3,3	4,0	18,5	295
Grimme Maxtron 620	33	490	Bælter+hjul		890 x 2m		900	12,0	3,3	4,0	29,6	382
Grimme Rexor 620	33	490	2	4	800	1050	.	12,5	3,0	4,0	25,9	359
Grimme Rootster 604	6	.	1	2	600	.	.	8,3	3,2	4,0	8,2	.
Holmer Terra Dos T3 Plus	28	490	2	6	900	620	.	12,6	3,3	4,0	27,0	379
Kleine SF 10-2	15	390	2	4	710	750	.	10,4	3,4	4,0	16,9	281
Ropa euro-Tiger V8-3	40	604	3	6	800	1050	1000	15,0	3,3	4,0	31,5	.
Vervaet Beet Eater 617	36	512	3	6	800	800	800	14,0	3,3	4,0	29,5	425
Vervaet Beet Eater 625	25	465	2	4	800	800	.	12,0	3,3	4,0	21,0	370

Tabel 2. Karakteristika for deltagende roeoptagere. Oplysningerne stammer fra Beet Europe's "Demo Guide" som kan downloades fra NBR's hjemmeside samt producenternes hjemmesider.

Optager		Aftopperenhed	Optagerenhed	Rensesystem	Andet
Agrifac	Big Six	Integral + mulighed for sideudkast Dybderegulering af aftopperknive fra kabinen	Kitskær	2 lukkede rouletter (1370/1550 mm) 4 åbne rouletter (1550 mm)	Ny maskine med bl.a. CAN-bus operativsystem
	Quatro		Kitskær (individuelt drevet) Automatisk h/v dybdekontrol		
Grimme	Maxtron 620	Kun integral Automatisk dybdekontrol	Hydraulisk drevne Oppelhjul +/- 40 mm sideforskydning Elektrisk/hydraulisk trykreg. Dybdekontrol fra kabine	13 rensevalser (2,8 m bredde)	Mulighed for valg/tilpasning af diverse udstyr
	Rexor 620			6 rensevalser Rense/transportbånd (900 mm bredt) 3 rouletter (1500,1500,1700 mm)	
	Rootster 604	Frontmonteret enhed (FM300)	Hydraulisk drevne Oppelhjul	6 rensevalser Rense/transportbånd + rensevalser	
Holmer	Terra Dos T3 Plus	Integral + sideudkast Dybderegulering af aftopperknive fra kabinen	Kitskær (individuelt drevet) Automatisk h/v dybdekontrol	6 lange + 4 korte rensevalser Rense/transportbånd 3 rouletter (aut. hastighedskontrol)	Krabbegang (sideforskydelig baghjulsaksel)
Kleine	SF 10-2	Traditionelt system med sideudkast	Kitskær	9 valser (transport/rens) 5 rouletter (1000-1500 mm)	45/50 cm række- afstand
Ropa	euro-Tiger V8-3	Integral + sideudkast Micro-Topper 2 system	Kitskær Automatisk h/v dybdekontrol	6 rensevalser Rense/transp.bånd (800x1970 mm) 3 rouletter (1500-1700 mm)	45/50 cm række- afstand
Vervaet	Beet Eater 617	Integral + sideudkast Dobbelt justerbar aftopning (højde, vinkel)	Kitskær (individuelt drevet) Automatisk dybdekontrol	2 lukkede rouletter (1370 mm) 5 åbne rouletter (1450 mm) 1 åben roulette (1750 mm)	45-50 cm justerbar rækkeafstand
	Beet Eater 625			2 lukkede rouletter (1450 mm) 3 åbne rouletter (1450 mm) 1 åben roulette (1750 mm)	

var optagerforholdene også rimelige som følge af tørt vejr forud for testen.

På grundlag af testresultaterne har IRS beregnet det økonomiske tab for hver af optagerne i henhold til gældende afregningsprincipper i Holland. I denne sammenligning opnås det bedste resultat af Vervaet Beet Eater 625 med et samlet tab på 220 euro/ha (tabel 5). I det Hollandske beregningsprincip betales 12,70 euro per ton jord og dette vægter tungt i

regnskabet, når jordprocenten overstiger 10-15 procent. Grimme Rexor 620 bliver testens taber som følge af en stor andel roer med bladstængler over 2 cm, hvilket udløser en malus svarende til 137 euro/ha.

Firmapresentationer

I forbindelse med testen havde firmaerne mulighed for at præsentere deres produkter for et udvalgt publikum. Præsentationerne kan ses på IIRB's hjemmeside

(<http://www.iirb.org/site/en/222/iirb-seminar-2010.html>) og her følger kort et udpluk af, hvad de enkelte producenter fremhævede ved deres produkt.

Agrifac lagde blandt andet vægt på kapacitet og illustrerede dette med deres 12-rækkede Hexa optager, og at rouletterne siden 1985 er vokset fra under én meter til over 1,5 m i diameter. Grimme tog udgangspunkt i, at betingelserne for roeoptagning varierer meget fra sted

Tabel 3. Høsttab for deltagende roeoptagere (oplysningerne stammer fra IRS).

Optager	Høsttab (ton rene roer/ha)			
	For dyb aftopning	Afbræk. spidser	Tab af hele roer	Total
Agrifac Big Six	1,4	2,7	0,4	4,5
Agrifac Quatro	0,3	2,5	0,4	3,2
Grimme Maxtron 620	1,3	1,5	0,1	2,9
Grimme Rexor 620	0,6	2,3	0,8	3,7
Grimme Rootster 604	0,0	2,5	0,9	3,4
Holmer Terra Dos T3 Plus	0,6	2,0	0,4	3,0
Kleine SF 10-2	0,4	2,8	0,3	3,5
Ropa euro-Tiger V8-3	0,2	1,9	0,3	2,4
Vervaet Beet Eater 617	0,3	2,8	0,4	3,5
Vervaet Beet Eater 625	0,2	3,1	0,3	3,6

Tabel 4. Kvantificering af aftopning og renhed (oplysningerne stammer fra IRS).

Optager	Fremkørsel km/t	Kvantificering af aftopning og renhed (%)				
		Bladstængler		Aftopningskvalitet		Jord
		> 2 cm	≤ 2cm	Perfekt	Dårlig*	
Agrifac Big Six	5,3	4,8	10,1	71,5	13,7	12
Agrifac Quatro	5,0	5,9	5,5	84,6	4,0	18
Grimme Maxtron 620	4,9	9,1	8,0	68,5	14,4	12
Grimme Rexor 620	5,1	16,7	6,6	69,6	7,0	11
Grimme Rootster 604	4,2	3,9	5,8	89,4	0,9	22
Holmer Terra Dos T3 Plus	4,7	5,6	6,4	77,9	10,1	13
Kleine SF 10-2	4,8	9,3	4,7	79,4	6,6	18
Ropa euro-Tiger V8-3	5,2	7,8	9,9	79,1	3,3	16
Vervaet Beet Eater 617	4,4	7,8	6,3	80,8	5,1	11
Vervaet Beet Eater 625	5,4	3,8	4,4	88,9	3,0	8

*For dybt eller skråt

Tabel 5. Økonomisk udbyttetab beregnet efter hollandsk afregningsprincip (oplysninger stammer fra IRS).

Optager	Udbyttetab efter hollandsk afregning (euro/ha)*					
	Jord**	For dyb aftopning	Afbræk. spidser	Tab af hele roer	Malus***	Total
Agrifac Big Six	150	48,0	93	14	.	306
Agrifac Quatro	218	12,0	88	13	.	330
Grimme Maxtron 620	146	46,0	52	5	.	249
Grimme Rexor 620	133	23,0	82	29	137	403
Grimme Rootster 604	262	1,0	86	31	.	380
Holmer Terra Dos T3 Plus	162	22,0	72	14	.	270
Kleine SF 10-2	219	15,0	97	12	.	343
Ropa euro-Tiger V8-3	191	7,0	68	9	.	276
Vervaet Beet Eater 617	127	9,0	99	12	.	247
Vervaet Beet Eater 625	93	7,0	108	12	.	220

* 35 euro/ton rene roer

** 12,70 euro/ton jord

*** Afgift for dårlig aftopning (>15% roer med bladstængler på over 2 cm)

til sted, og at Grimmes produktkatalog matcher denne udfordring. Et eksempel herpå er de tre testede roeoptagere, som adskiller sig væsentligt fra hinanden med hensyn til rensesystem. Kleine skiller sig ud ved at have et lille tankindhold og en lav optagervægt, og det blev fremhævet, at vægten af roerne fordeles på fem aksler når SF 10-2 optageren kombineres med tank- og elevatorvognen LS 18-2 i det såkaldte "Non-stop" system. ROPA fremhævede deres nye aftopperteknik – det såkaldte MicroTopper 2 system – hvor en automatisk højdestyret kniv fjerner resterende blade efter slagleftopningen, mens Vervaet lagde vægt på, at det meste udstyr på optagerne var nyudviklet samt at opnå lavest mulige omkostninger per hektar.

Flere resultater på vej

For at sammenligne udvalgte optageres formåen under skandinaviske forhold blev der i starten af november i år lavet en test nær Svalöv, hvor Grimme Maxtron 620, Holmer Terra Dos T3 samt Vervaet Beet Eater 625 deltog. I denne test fokuseres der endvidere på lagringstab, og resultaterne herfra vil blive afrapporteret senere. ■

De bedste sortskandidater i din roedyrkning 2011

Vælg de rette sorter for den bedste dyrkningsøkonomi.
Vore sorter forener højt udbytte med stabil
stokløbningstolerance.

Cosmic

Har et højt udbyttepotentiale
som giver dig en god totaløkonomi

SY Harpoon

Højt sukkerindhold forenet med høj
renhed giver bedste transportøkonomi

Nexus

Sikrer dig et godt udbytte selv hvor
der er et lille nematodetryk i marken.



Blandt prøvesorterne i 2011 har vi to meget
interessante kandidater som du bør kikke nærmere på.
Yderligere information om vore sorter modtager du i brevform



syngenta
SEEDS

For mere information kontakt
Ingvar Christensson,
Syngenta Seeds AB, Sverige
tel +46 418 43 71 35 eller
E-mail: ingvar.christensson@syngenta.se

Syngenta Seeds AB
Box 302, 261 23 Landskrona, Sverige

Prøvefrekvens og prøvetagning

Af afdelingschef Lars Petersen, Nordic Sugar

Prøveprocent

Dyrkerne er inddelt i kategorier efter forventet antal læs i kampagnen – og for hver kategori fastsættes en prøvetagningsfrekvens. Der opereres med niveauerne: 100 %, 70 %, 50 %, 40 %, 30 %, 25 % eller 20 % prøver. Samlet set tages der prøve af ca. 30 procent af de leverede læs til fabrikkerne.

Udvælgelsen af læs med prøve er tilfældig, og er inden for hver prøvetagningskategori lavet således at den ikke kan forudsiges. Dyrkere med meget få læs (6-7 læs) får taget prøve af alle læs, og dyrkere med mere end ca. 50 læs får taget prøver af 20-30 % af læssene.

Antal læs i træk uden prøver

Antallet af læs uden prøver og sandsynligheden herfor er en direkte konsekvens af den prøvetagnings-kategori man ligger i og den statistiske tilfældighed, der er indlagt. Ved en prøvefrekvens på f.eks. 50 %, vil man i praksis dels opleve at ende med ca. 45-50 % prøver for kam-

pagnen, og dels vil det ikke være hvert 2. læs (50 %) der tages prøve af – da det skal være tilfældigt. I princippet kan man sammenligne det med at kaste en terning. Slår man med en terning rigtig mange gange, vil man i gennemsnit komme op på at få en "6'er" - 1/6 af alle slag. Men vi ved alle, at der nogle gange kan være rigtig langt mellem "6'erne" – ligesom det enkelte gange kan lykkes at slå to "6'ere" lige efter hinanden. Ved en prøvefrekvens på 50 % – kan tilfældig prøvemarkering sammenlignes med at kaste en terning rigtig mange gange, og f.eks. tælle op hvor mange "4'ere", "5'ere" eller "6'ere", man har slået ud af det totale antal.

Principper for afregning af læs

For hver leveringsuge beregnes et ugegennemsnit for renheds- og polprocent, som simpelt gennemsnit af de registrerede prøver. Dyrkerens kampagnegennemsnit beregnes efterfølgende som vægtet gennemsnit af leveringsugerne.

Specielt for dyrkere med lave prøvefrekvenser, og mange leveringsdage men relativt få læs pr. dag, vil der blive dage og måske uger uden prøve pga. den tilfældige prøvemarkering.

Da der pga. afregningen skal fastlægges en prøvевærdi for alle dyrkerens leveringsuger, – også for uger uden prøve – er det aftalt, at der anvendes følgende principper for fastlæggelse af analyseværdierne for sådanne uger:

1. simpelt gennemsnit for sidste leveringsuge – eller såfremt der ikke er leveret i ugen forinden
2. seneste 4 ugers gennemsnit - eller såfremt der ikke er leveret i de sidste 4 uger
3. dyrkerens kampagnegennemsnit. Heri indgår, at der altid tages prøve af dyrkerens 1. læs i kampagnen.

Leveringsoplysninger på hjemmesiden

Leveringsoplysningerne på hjemmesiden www.sukkerroer.nu opdateres med foreløbige beregnede ugeværdier for renhedsprocent og polprocent. Når ugen er omme overskrives med de endelige værdier (ugegennemsnittet).

Har man f.eks. leveret mandag og fået taget prøve(r), og fortsætter leveringen tirsdag og onsdag uden prøver anvendes mandagens prøveresultat på mandagens, tirsdagens og onsdagens leverancer. Sluttes man så ugens levering om lørdagen og får taget prøver – indgår disse prøveresultater selvfølgelig i det endelige ugegennemsnit af ugens prøver. Det endelige ugegennemsnit for renhedsprocent og polprocent anvendes herefter på ugens samlede leverance af urene roer – i ovenstående eksempel mandagens, tirsdagens, onsdagens og lørdagens leverancer. ■

Samlet tages der prøve af ca. 30 procent af de leverede læs til fabrikkerne.





NEW



COMANCHE VIND OVER NEMATODERNE!

- Højeste sukkerudbytte med nematodesorterne
- Meget høj intern kvalitet



WWW.SESVANDERHAVE.COM

Roetur til Holland

Af driftsleder Søren Jespersen, Krenkerup

Onsdag den 13. oktober kl. 9.00 tog 21 roedyrkere af sted i bus fra Rødbyhavn med kurs mod Flevoland i Holland, hvor vi skulle til roehøstdemonstrationen "Beet Europe 2010".

Efter en rolig færgetur begav vi os ud på de tyske motorveje, som skulle vis sig at blive en længere fornøjelse end planlagt, da der bl.a. var 72,5 km vejarbejde i et stræk. Og pga. de strikse kørehviletidsregler måtte vi indskyde et ekstra stop på 45. minutter, inden vi kunne fortsætte til vores hotel. Der var selvfølgelig livlig snak i bussen hele vejen, og det var ikke kun om alle relevante spørgsmål vedr. roedyrkingens mange udfordringer, gødsning og pleje af korn og frøgræs, men også om hvorvidt en Case Magnum er i stand til at løfte en 6 m rotorharve,

og i det hele taget trække den, når den kommer i jorden. Efter ankomsten og en hurtig indkvartering på vores hotel samledes vi i restauranten, hvor der blev serveret en meget velsmagende middag.

Demonstration på inddæmmet land

Torsdag morgen var alle klar til at køre ud til demo-arealet, hvor vi ankom kl. 9.00. Demonstrationen foregik på en ejendom, som ligger i Flevoland, der er den sidste inddæmning fra 1957-1968. Arealet ligger i Zeudersøen og er dannet ved at bygge en dæmning hele vejen rundt, hvorefter man har pumpet vandet ud. Der er i alt 141.900 ha, og der bor 365.000 mennesker i denne provins – til sammenligning er Lolland på 124.200 ha og har 67.000 indbyggere. Jordbunden er plastisk ler uden sten, og der er selvfølgelig en enorm mængde kanaler.

Markerne er helt rektangulære og jorden udnyttes 100 % - dvs. afgrøderne står ca. 0,2 m. fra kanten af kanalerne.

Roerne stod overalt fantastisk flot med meget kraftig top og fuldstændig rene. Gennemsnitsudbyttet i Holland er 14 tons sukker pr. ha, og i 2009 var der en del, som nåede 20 tons sukker pr. ha.

Lerjord og nedbør udfordrede maskinerne

Dagen startede med en fin gennemgang af alle maskinerne, imedens de defilerede forbi publikum. Maskinerne kørte så i marken, og de besøgende blev kørt af sted på traktorvogne. Den stærke lerjord og megen nedbør før demonstrationen udfordrede maskinernes evne til det yderste, og det var meget tydeligt at se, hvor vigtigt det er at få rensset jorden fra først i maskinen, inden der blev dannet kugler, som var umulige at rense fra – også for de efterfølgende renselæssere.

Der blev vist i alt 10 forskellige maskiner af mærkerne Agrifac, Grimme, Holmer, Kleine, Ropa og Vervaet med tankkapaciteter fra 4 tons til 29 tons, og priser fra 0,8 mill. til 3,3 mill. kr.

Den største nyhed var nok den mindste maskine – en Grimme Rootster 604, som er en 6 rk. bugseret let maskine med en 4 tons tank og en nyudviklet gummislagle-aftopper, der slår toppen af roerne, så man kan undvære finpudserne. Resultatet var pænt og skulle i henhold til forsøg give 2-3 % større rodudbytte, men med vores nuværende Brancheaftale vil systemet ikke kunne bruges, da hele bladfæstet går fra som smuds i dag. Hele maskinsættet koster ca. 0,8 mill. Kr, men det kræver så en 200 hk. traktor og 2 frakørselsvogne, så økonomien er nok tvivlsom. Grimme viste også Rexor 620,



En gruppe på 21 personer var taget på bustur til Holland til årets største roehøstdemonstration i Europa "Beet Europe 2010", heriblandt (set fra venstre) Vagn Juszczyk, Finn Jørgensen og Hans Peder Madsen.

som er en 2 akslet maskine med rouletter.

Ny var også Agrifac Quattro, som er en lille 6 rk. 2 akslet maskine, som i størrelse og vægt matcher Kleine SF10. Resten af de fremviste maskiner var stort set som vi kender dem i dag, men selvfølgelig med mindre forbedringer især på førerkomfort og elektronik.

Den ret våde jordbund gave et rigtig godt visuelt billede af maskinernes enorme akselbelastning, idet jorden fjedrede som en svamp under hjulene, og her var det tydeligt at se, hvordan bælteundervognen på Grimme formåede at undgå denne sammentrykning.

Frakørselsvogne var der mange af, men ingen væsentlige nyskabelser. Holmer, Kleine og Ropa viste deres Maus-renselæsemaskiner, som har et opsamlerbord på op til 10 m i bredden og en rækkevidde på 15 m. De lover kapaciteter på op til 560 tons i timen, hvilket er 3 minutter pr. lastbil, hvis man regner 30 sekunder til vognskift. Med den hastighed må man vist se helt bort fra rense-effekten, men ved mere normal læsehastighed er disse maskiner uden tvivl en meget skånsom måde at læsse og rense på.

På vej ud til maskinerne kom vi forbi forskellige firmaudstillinger, og der var etableret en parcel med forskellige efterafgrøder, som var sået på jord, der var mere eller mindre pakket af tunge maskiner, og der var stor forskel på rodudviklingen.

Indendørs på avlsgården var der udstillinger af teknik og reservedele af mange forskellige slags, samt mulighed for bespisning.

Godt tilrettelagt og veludført demonstration

Demonstrationen var godt tilrettelagt og veludført, men jeg kunne have ønsket flere alternative vogne, og mere fokus



Bugseret 6 rækket Grimme optager.



Slagleaftoppede roer.

på marktryk og strukturskader. Kl. 15.00 kørte vi mod Puttgarden og nåede en færge hjem omkring midnat med enkelte pauser undervejs til spisning og chaufførskifte. Personer fra den tidligere Nakskov Roedyrkerforening havde taget initiativ til turen, og selvom der var begrænset tilslutning, håber jeg, at lysten og energien stadigvæk er til stede i forbindelse med fremtidige arrangementer.

Udfordrende kampagne!

Her den 2. december må man vel betegne kampagnen 2010 som meget udfordrende. Efter de første 3-4 uger med godt vejr begyndte eller rettere fortsatte regnen, så det blev svært at finde gode

dage i november til at lave depoter til senere leveringer. Vinteren satte så ind for en uge siden med frost og 30-50 cm sne, så optagningen er standset de fleste steder, og transport af roer til fabrikkerne er meget vanskelig overalt. Der er dog en lille positiv ting ved disse store udfordringer, og det er, at man for en kort stund helt glemmer alle de politiske tiltag, der er undervejs for at regulere vores erhverv. Et andet lyspunkt for næste sæson er, at vi tilsyneladende kan få nogle gode priser for vores produkter.

Jeg vil slutte denne beretning for vores tur til Holland med ønsket om et godt dyrkningsår 2011! ■

Verdenskongres for roe- og rørdyrkere



Jørn Dalby

Den 10. verdenskongres i Verdensorganisationen for Roe- og Rørdyrkere blev afholdt i Cambridge fra den 17.-21. Juli 2010. Der var 150 delegerede fra 20 lande og 3 internationale organisationer. Jeg havde den glæde at repræsentere Danmark på kongressen.

NFU (National Farmers Union) i England var vært for dette arrangement, og de havde lavet et meget interessant program, hvor der også var lejlighed til at se engelsk landbrug med roedyrkning som vigtigste afgrøde. Denne del af kongressen er altid meget interessant især for de delegerede fra de rør-dyrkende lande, hvor det for manges vedkommende er første gang, de ser sukkerroer. Vi har den samme interesse, når vi besøger et land med sukkerrør. Der var også tid til at besøge en forsøgsstation, hvor det nyeste indenfor dyrkning af

roer blev demonstreret. I England har dyrkerne sammen med British Sugar en forsøgsstation, som er organiseret på samme måde som i Danmark. Der laves forsøg, der er til gavn for begge parter. En ting som er meget speciel i England er jo deres meget lange kampagner, og derfor bruger de mange ressourcer på at mindske lagringstabene både ved at lade roerne stå i jorden længe samt ved at beskytte dem, når de er taget op. Deres kampagner varer næsten 6 måneder – de starter sidst i september og slutter først i marts måned.

Emner på kongressen

Kontrakt mellem dyrkere og sukkerproducenten, hvor det gælder om at finde balance i lønsomheden mellem parterne. Det er et problem i en del af de sukkerrørproducerende lande, men vi finder også problemstillingen i nogle få roeproducerende lande.

International handel var også et vigtigt emne, hvor vanskelighederne med at få afsluttet DOHA-RUNDEN under WTO fører til, at der bliver lavet bilaterale aftaler om handel med sukker, hvilket ikke er til gavn for verdenshandelen. Verdensorganisationen vil her gøre sin indflydelse gældende for at sikre, at landmændene ikke bliver overset i disse forhandlinger.

Klimaændringer blev også drøftet indgående. Det ser på nuværende tidspunkt ud til, at der vil blive problemer med vandforsyningerne i nogle sukkerrørsområder. Dette har alvorlige følger for disse rørdyrkere, der får lavere udbytter og vil få svært ved at brødføde familien.

Ætanol fra rør og roer var også på programmet, hvor Brasilien er den store udbyder. De har et stort

ønske og behov for at eksportere til især Europa. De høje oliepriser, som har kendetegnet de senere år, har været til gavn for Brasiliens økonomi. Brasilianerne har meget svært ved at forstå, hvorfor vi europæere endnu ikke er kommet i gang med en stor produktion fra vores roer.

Sukker og helbred er altid en god diskussion værd. Og det var det også på denne kongres. Der var to indlæg om dette emne. Det første indlæg drejede sig om al den skade, som sukker gør ved vores helbred, og at sukker faktisk er skyld i alt, hvad menneskeheden kan fejle. Det andet indlæg havde den modsatte holdning, hvor der blev ført bevis for, at sukker befinder sig blandt vores basisfødevarer. Sidstnævnte fik – helt naturligt – det største bifald.

Kongressen sluttede med et indlæg vedrørende meget **svingende priser på verdensmarkedet på sukker**. Der blev vist, hvilken indflydelse de høje priser har for de lande, som producerer til verdensmarkedsprisen. Det er noget, som de berørte dyrkere kan mærke, når prisen over en periode er steget med mere end 80 %. Desværre så vi også ulempen ved dette. Det er nemlig ikke altid, at de høje sukkerpriser kommer dyrkerne til gavn, og i de værste tilfælde oplever de kun højere omkostninger, som følge af de højere priser på sukker.

Hvad får man ud af en kongres som denne?

Jeg har her prøvet at give et meget lille indtryk af de faglige indlæg der har været, men kontakten til andre landmænd, som dyrker samme afgrøde som en selv, er meget vigtig. Jeg har nu deltaget i flere kongresser på verdensplan, og jeg føler helt klart, at vi får større og større forståelse for hinandens synspunkter. ■



Den 10. verdenskongres i Verdensorganisationen for Roe- og Rørdyrkere blev afholdt i Cambridge fra den 17.-21. Juli 2010. Der var 150 delegerede fra 20 lande og 3 internationale organisationer.

HELGARDERING

- i roemarken

NYHED



CACTUS og BELVISTA
Superudbytte, både hvor der er
nematoder, og hvor der ikke er

→ CACTUS

- Velegnet til tidlig såning
- Sidder tilpas højt i jorden

→ BELVISTA

- God rust- og ramularia-tolerance
- Flot rodform



Frø af bedste kvalitet

MARIBO[®]
seed

Maribo Seed · Højbygårdvej 31 · DK-4960 Holeby
Tel: +45 5460 6031 · Fax: +45 5460 7068
www.mariboseed.com · info@mariboseed.com



Af Niels Kamper (tv)
og Peter Kamper (th).
IS. Brdr. Kamper
Væggerløse på Falster

Vejrmæssige udfordringer - endnu større!

I stil med indledningen på vores sidste artikel her i Sukkerroe-Nyt, kan vi nu konstatere, at de vejrmæssige udfordringer har fuldt trop her resten af året ud! Sjældent har vi fået så megen nedbør i både oktober og november måned, og nu er det så fortsat med rigelige mængder sne i december. Siden sidste artikel har fokus hovedsagligt været på hvedesåning, levering af halm, samt optagning og levering af roer.

Vanskelig og sen hvedesåning

Såning af hvede var fra starten af en udfordring af de større. På den svære jord var det komplet umuligt at lave et fornuftigt såbed med plov og såmaskine efterfølgende hinanden. I stedet måtte der pløjes foran og dernæst angribe med vores Catrosharve for at få slået knolde i stykker. Dette har desuden resulteret i en senere hvedesåning end normalt, og som følge heraf har det ikke været muligt at ukrudtssprøjte!

Ekstra roeoptager lejet ind

Sideløbende med den besværlige hvedesåning startede vi roeoptagning med direkte levering til Nykøbing Sukkerfabrik. Optagningen foregår med vores brugt indkøbte Agrifac Big Six optager

og levering med to vogntræk. I starten af kampagnen blev der kun taget op, hvad der skulle leveres. I slutningen af oktober var så det meningen, at vi for alvor skulle begynde at lægge roer i kule, samtidig med at vi leverede til fabrikken. Men på dette tidspunkt satte det ind med det massive regnvejr, der efterfølgende prægede hele november måned. Dette resulterede i, at vi stort set kun har taget op til levering løbende, og desuden har vi måtte levere kuleroer de dage, hvor det ikke har været muligt at færdes i markerne. Disse forhold har betydet, at vi - som mange andre dyrkere - havde mere end en tredjedel af vores areal siddende i jorden den 1. december. Til alt held er det lykkedes os leje en helt ny roeoptager direkte af fabrikken af samme mærke, som den vi

har. Dette har medført, at vi har kunnet tilbyde hjælp til nogle dyrkere i området, hvor optagekapaciteten er knap, samtidig med at vi gerne skulle have sikret at få vore egne roer i hus.

Sne fjernes med storrive

Vi må dog i skrivende stund konstatere, at dette tiltag er blevet en udfordring at føre ud i livet efter det snefald, der samtidig ramte os i starten af december. Begge roeoptager er til alt held udstyret med en aftopper, der både kan køre inline og har sideudkast. Sidstnævnte har vi haft stor glæde af i disse dage. Dog har vi måtte gribe til utraditionelle metoder, og hvor vi anvender vores storrive til at fjerne sneen de dage, hvor den er begyndt at tømme og dermed er meget tung. Dette har



Roeoptagning på Holgershåb med ny Agrifac Big Six samt frakørselsmaskine.



Storrive i brug som snefjerner - det virker!

bl.a. den sideeffekt, at aftopningen bliver udført absolut bedre, end når sneen ligger og trykker på bladene.

Ud over udfordringerne i roemarkerne må det også nævnes, at sneen selvfølgelig giver fast arbejde med både sneplavs-

kørsel for Guldborgsund Kommune samt rydning af private arealer.

Opfølgning i næste nummer

Denne artikel er i en lidt kortere udgave end de tidligere, men det skyldes, at vi – som det bl.a. blev opfordret til på

sidste generalforsamling – også skriver et afsluttende indlæg i det første nummer af bladet i 2011. Her vil vi summere op på årets gang, udbytter m.m.

Vi vil hermed ønske alle dyrkere for en glædelig jul samt et godt nytår! ■

Sukkerkvoter omtales i EU-Kommissionens første udspil om EU's landbrugspolitik efter 2013

Af Klaus Sørensen

EU-Kommissionen har i november 2010 fremlagt sit første udspil vedr. EU's landbrugspolitik efter 2013. Heri nævnes også sukker, idet Kommissionen peger på, at man vil se på muligheder for at forbedre sektorens effektivitet og konkurrenceevne, herunder vil man bl.a. se på en glidende udfasning af kvoterne. Der er tale om Kommissionens første overordnet udspil, som forventes at blive fulgt op mere et mere konkret oplæg til sommer 2011.

Danske Sukkerroedyrkere og den europæiske organisation af roedyrkere,

CIBE, har det seneste år arbejdet med sukkerordningen efter 2014, hvor den nuværende udløber.

På baggrund af EU-Kommissionens første udspil har Danske Sukkerroedyrkere via et fælles høringssvar fra Landbrug & Fødevarer til de danske politikere peget på, at en udfasning af sukkerkvoterne i EU vil føre til større usikkerhed og evt. lukning af yderligere sukkerproduktion i dele af EU.

EU har netop færdigimplementeret sukkerreformen fra 2006, som har ført til en reduktion i EU's sukkerproduktion med 30 pct., herunder stop for sukkerroedyrking i fem medlemslande. Det har også

betydet, at EU er gået fra at være eksportør til nettoimportør. Sektoren har således netop gennemgået en kraftig effektivisering, og en udfasning af kvoterne vil sandsynligvis føre til stop for sukkerproduktionen i yderligere områder.

En udfasning af kvoterne skal således vurderes nøje i forhold til andre markedsforanstaltninger, som kan give et nødvendigt stabilt grundlag for en fortsættelse af sukkerproduktionen. Fjernelse af kvoterne stiller skærpede krav til lige konkurrencevilkår mellem medlemslandene, hvilket i givet fald vil blive en afgørende faktor for en fortsættelse af sukkerproduktionen i Danmark. ■

Roer Grimme leverer og servicerer Maxtron-roeoptagere til moderne roeavl.



6-rk. selvkørende Grimme MAXTRON 620 med 22 tons tank og Grimmes meget roste optagnings- og rense-system. Unikt larvebåndstræk og 2 store baghjul fordeler jordtrykket over hele arbejdsarealet. Grimme MAXTRON 620 kan tage roer op under selv de sværeste forhold, uden at beskadige roerne og komprimere jorden. Grimmes nye dataindsamlingsprogram OPTIPLAN-PROFI, kan indsamle alle data under kørslen og overføre dem direkte til en computer.

Vi leverer og servicerer specialmaskiner til roe- og kartoffelavl.

Alle vore montører har mange års erfaring og er alle mobile i servicevogne med al nødvendigt specialværktøj og reservedele.

www.grimme.dk



GRIMME
Skandinavien

Lovhegnet 9-11 · DK-8840 Rødkærsbro
Tlf. +45 8665 8499 · Fax +45 8665 8287
grimme@grimme.dk · www.grimme.dk

Verdensmarkedsprisen overstiger igen EU's sukkerpris - store udsving i 2010

Af Klaus Sørensen

Verdensmarkedsprisen på sukker overstiger igen EU's interne pris efter en meget turbulent udvikling det seneste år. Sidste gang prisen oversteg EU's prisniveau var omkring årsskiftet 2009-10, hvor prisen den 1. februar 2010 nåede sit foreløbige højdepunkt med 30,40 US cent pr. lb,

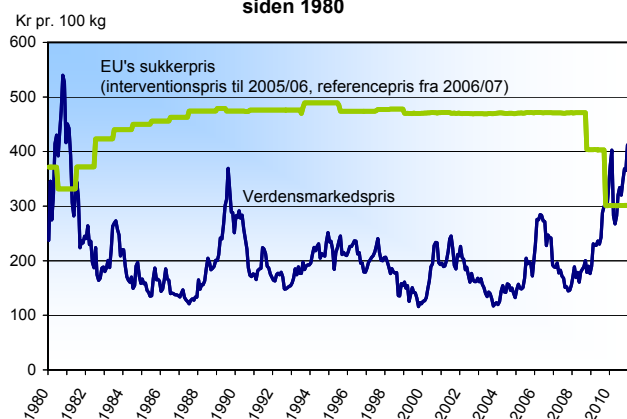
hvilket på daværende tidspunkt var det højeste niveau siden 1981. Herefter faldt prisen tilbage og nåede helt ned på 13,00 US cent den 7. maj. Herfra er prisen på ny steget og nåede op på 33,39 US cent pr. lb den 11. november 2010, hvilket er det højeste niveau siden januar 1981.

på et generelt højt niveau, men det har ligeledes været et år med meget store udsving.

Det høje prisniveau på sukker hænger sammen med de seneste års forsynings-situation, hvor forbruget på verdensplan har oversteget produktionen. Herved er de tidligere meget store lagre af sukker bragt ned på et noget lavere niveau. I 2007 udgjorde lagrene ca. 47 % af et årsforbrug, hvor de nu er nede på ca. 33 % af årsforbruget.

For 2010/11 er udsigten, at der efter et par år med underskud på ny forventes et lille overskud, idet produktionen forventes at nå 168,6 mio. tons mod et forbrug på 165,5 mio. tons. Der er dog tale om et moderat overskud, hvilket er kraftigt medvirkende til at fastholde en verdensmarkedspris på et relativt højt niveau.

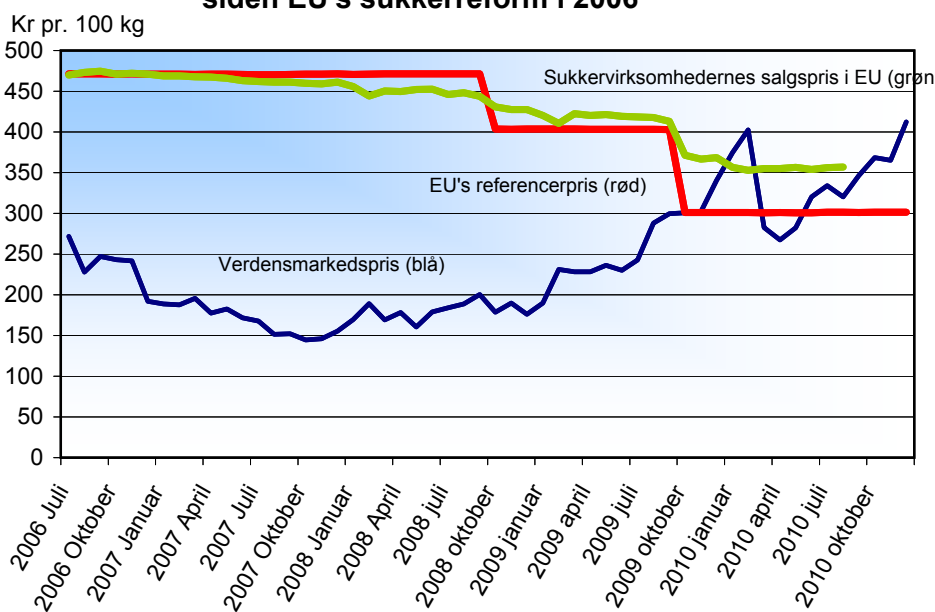
Verdensmarkedsprisen og EU's pris på hvidtsukker siden 1980



Verdensmarkedsprisen på sukker har med over 400 kr pr. 100 kg hvidtsukker i november 2010 været på sit højeste niveau siden 1981.

Herefter gik det igen den anden vej, og man oplevede det største dag til dag fald nogensinde, idet prisen den 12. november faldt tilbage til 25,56 US cent pr. lb. Siden da er prisen igen steget, og den er den 12. december 2010 oppe på 28,71 US cent pr. lb. Året 2010 har således været præget af en verdensmarkedspris

Verdensmarkedsprisen og EU's priser på hvidtsukker siden EU's sukkerreform i 2006



Figur 2. Med over 400 kr pr. 100 kg overstiger verdensmarkedsprisen på ny såvel EU's referencepris på sukker som den interne markedspris i EU, der ligger ret konstant på ca. 355 kr pr. 100 kg hvidtsukker.

Udviklingen er i høj grad båret af en markant produktionsstigning i Indien, som forventes at nå en produktion på 28,5 mio. tons i 2010/11, hvilket er en stigning fra 20,5 mio. tons i 2009/10 og 15,8 mio. tons i 2008/09. Herved går Indien fra at importere sukker til at være eksportør. Denne markante udvikling i produktionen skal dog ses i lyset af, at Indien i 2007/08 var oppe på en produktion på 28,6 mio. tons. Der er således tale om voldsomme udsving i Indiens sukkerproduktion.

Verdens største producent, Brasilien, har ligeledes øget produktionen de seneste år fra 30,7 mio. tons i 2007/08 til 41,1 mio. tons i 2009/10, men produktionen forventes uændret ca. 41 mio. tons i 2010/11. ■



+ 2 tons sukker pr. ha.

Vinderen over nematoder

JULIETTA

- Højeste udbytte (**fht. 123***) ved angreb af nematoder
- Tolerant over for nematoder og Rizomania
- Høj renhed

*Kilde: Nordic Beet Research (NBR) forsøg (2008-2010)

www.kws.dk



KWS

Seeding the future
since 1856



Nye ejerforhold i sukkerbranchen

I sommeren 2010 oplyste det engelske sukkerraffinaderi Tate & Lyle, at det ønskede at frasælge sine europæiske raffinaderier til American Sugar Refining Inc. Tate & Lyle har i en lang årrække via raffinering af importeret råsukker været en stor leverandør af sukker til det britiske marked, hvilket bl.a. er sket i konkurrence med sukker fra Danmark. Udover det britiske hjemmemarked har virksomheden også eksporteret til en række lande.

Firmaet havde allerede solgt sin handelsafdeling og har planer om at sælge resten af deres interesser indenfor sukker, melasse samt deres afdelinger i Vietnam.

En uge efter disse informationer kom det som en stor overraskelse, at Wilmar International Ltd, fra Kina, som er verdens største palmeolie forhandler, havde aftalt at købe det Australske CSR sukker-

og energi selskab, Sucrogen, for en pris på 1,5 milliarder dollar.

Det var ikke overraskende, at man i Australien ønskede at sælge Sucrogen, men det var frem til offentliggørelsen en dyb hemmelighed, at køberen var det kinesiske firma Wilmar, som hidtil ikke havde opereret i sukker.

Fra starten af året havde det kinesiske firma Bright Food Group forhandlet med CSR om overtagelse, men virksomheden fik tilsyneladende kolde fødder, da prisen på sukker faldt i starten af året. Det gav en åbning af døren for Wilmar, som samtidig hemmeligt havde forhandlet med CSR.

Wilmar har oplyst, at de ønsker at ekspandere yderligere på sukkermarkedet. Firmaet har dog tidligere ytret, at de ønskede at udvide deres interesseområde

til også at omfatte sukker, men det skulle ske gennem en udvikling af egne sukker-rørsplantager, men med overtagelsen af CSR er det nu sket langt hurtigere. Med købet af CSR har man udover produktionen også overtaget markedet, som australierne hidtil havde haft, og man har fået viden og indsigt i dyrkningen af sukkerrør.

Wilmars oprindelige interesse for at starte en helt ny sukkerproduktion var primært koncentreret om Indonesien, hvor man ønskede at opdyrke nye, store arealer med sukkerrør.

Et sådant projekt kunne medføre, at Indonesien kunne blive selvforsynende med sukker.

Det vil dog fremover ikke komme som en stor overraskelse, hvis Wilmar investerer i sukkerproduktion i andre områder af verden, da firmaet altid har haft en strategi om at blive ledende på de områder, hvor de opererer.



Den kinesiske virksomhed Wilmar har købt den australske sukkervirksomhed CSR. På billedet ses radrensning af roer på en mark i det nordøstlige Kina.



Kort Nyt

Thailand opjusterer forventningerne

Den andenstørste sukkerekseportør i verden, Thailand, forventer nu en høst på 7,2 millioner tons sukker, hvoraf 5 millioner tons går til eksport. Der er tale om

en opjustering af den tidligere prognose på 6 millioner tons, og opjusteringen kommer, selvom man har haft dårligt vejr i landet. Året før var høsten på 6,9 millioner tons.

Høsten er planlagt til at starte i begyndelsen af december. Det er senere end normalt, hvilket skyldes voldsom tørke i vækstperioden, og man har som følge heraf besluttet at høste senere, således at sukkerrørene kan nå at modnes.

Stop for GMO sukkerroer i USA

I et af de betydende sukkerroeo mråder i USA, i Red River Valley i North Dakota og Minnesota, forventer man rekordudbytter, hvilket kan betyde, at man ikke har kapacitet til at oparbejde alle roerne.

Det kan føre til, at man må destruere nogle af roerne.

USA har siden 2007, hvor GMO-sorter blev dyrket i storskalaforsøg, øget andelen af GMO-sukkerroer til at udgøre ca. 95 % af samtlige dyrkede sukkerroer i 2010. Miljøorganisationer har anlagt en sag mod brugen af GMO-sorter, og i august 2010 besluttede en føderal domstol i USA at tilbagekalde tilladelsen til at dyrke GMO-sorter. Forbuddet indebærer, at der skal foretages en fornyet vurdering af risikoen ved brugen af GMO-sukkerroer, hvilket forventes at tage ca. to år. Domstolen har dog accepteret, at de allerede såede GMO-roer her i 2010 må høstes og oparbejdes til sukker.

Der har således været usikkerhed i forhold til roefrø i 2011, men det forlyder nu, at der er nok almindeligt roefrø til næste sæson. Frøfirmaerne har dog fået tilladelse til at producere frøstiklinger fra GMO-sorter, forudsat at de ikke får lov til at gå i frø.

Hvad man så skal bruge dem til, oplyser de ikke noget om!

Stigning på 5 mio. tons i Brasilien

I Brasilien forventer man en sukkerproduktion på 38,2 millioner tons. Det er lidt mindre end tidligere forventet, men noget mere end sidste års produktion på 33,1 millioner tons. Ud af de 38,2 millioner tons høstes ca. 33 millioner tons i det sydlige Brasilien.

Ethanolproduktionen forventes at blive 28,4 milliarder liter, heraf 26 milliarder liter produceres i det sydlige Brasilien.

Det er en stigning i produktionen fra 25,8 millioner liter året før. ■

HUSK generalforsamling i Danske Sukkerroedyrkere

Dag: Mandag den 28. februar 2011
Tid: Kl. 10.00
Sted: Sakskøbing Sportscenter i Sakskøbing

Team Ropa

- din professionelle roemaskinepartner

Ropa har netop igen bevist at under vanskelige forhold kører den også godt, så få et godt tilbud på en ny eller brugt Ropa til næste sæson.



mertz
www.mertz.dk

Mertz Nykøbing F. / Tlf. 5485 3299
Mertz Nakskov / Tlf. 5492 1911
Mertz Faxe / Tlf. 5671 3330

ROPA

UDENLANDSKE TIDSSKRIFTER



Læst af
Cai Marcussen,
Rødby

Hvordan går det i Rusland?

Udvalgte dele af artikel skrevet af Peter Buzzanell.

Artiklen er skrevet i det amerikanske tidskrift *Sugarbeet Grower*, og den er valgt, fordi den giver længe savnede informationer om, hvad der sker i sukkerroeb Branchen i det store land.

I de seneste år har der været en tendens til stigning i Ruslands sukkerproduktion. På trods heraf dækker roesukker kun ca. 60 % af landets forbrug. Det resterende kvantum importeres som rå sukker, der raffineres på fabrikker, som også arbejder som almindelige roesukkerfabrikker. Forbruget af sukker (40 kg pr person) ændrer sig langsomt fra at være forbrug hjemme i husholdningerne til mere at indgå i færdigretter. Der forventes

imidtild ikke forbrugsstigninger, fordi befolkningstallet er faldende, specielt er levealderen blandt mænd utilfredsstillende på grund af usund levevis med rygning og alkohol.

1 mill. hektarer

Sukkerindustrien er vigtig for Rusland med et areal, der i de seneste år har varieret mellem 800.000 – 1,0 million hektarer, de foreløbige tal for 2009 – 2010 året er 900.000 ha. Ønsker om øgning af arealet begrænses af konkurrencen med hvede og andre afgrøder. Rusland er stort med 17 mill. kvadrat km land (Danmark er 43.000 kvadrat km). Sukkerindustrien er hovedsagelig koncentreret i regionerne Belgorod, Kursk og Voronezh syd for Moskva, men også i regionen Krasnodar

i Nordkavkasus dyrkes der mange roer, *se kortet*. Endelig bliver et mindre areal dyrket i Ural og det vestlige Sibirien nord for Kasakhstan. De tre første områder er kendt for sine brune dybmuldede og frugtbare jorder. Omkring 50 % af det importerede rå sukker bliver raffineret i Nordkavkasus, da der her er adgang fra Sortehavet via havnebyen Novorossijsk, *se nederst til venstre på kortet*.

Kontinentalklima giver kortere vækstsæson

Klimaet i dyrkningsdistrikterne er kontinentalklima med iskolde vintre og varme somre. Såning er generelt muligt fra april – maj, og omvendt skal roerne høstes i september – november. I forhold til os en kortere vækstsæson. Det sker med mellemrum, at roerne går tabt på grund af frost, ligesom der i 2010 har været enorme tab på grund af ekstrem tørke.

25,9 ton roer pr. ha

Gennemsnitsudbyttet over de seneste 5 år er lavt, 25,9 ton roer pr. ha (*se tabellen*). Igangværende udviklingsarbejde sigter på at øge udbyttet – og ikke på at øge arealet! Det er planlagt at importere kvalitetsfrø og pesticider, ligesom der arbejdes intensivt på at forbedre dyrkningsmetoderne.

Forældede fabrikker

Sukkerfabrikkernes antal er reduceret fra 92 i 1991 til de nuværende 78 fabrikker. Fabrikkerne er små med en gennemsnit-



År	Areal ha i 1000	Rodudb. t/ha	Total roer i mill. T	Total suk. mill. T	Hvidt suk i %
2004/05	950	22,84	21,70	2,250	10,37
2005/06	965	22,59	21,80	2,500	11,47
2006/07	1,040	21,15	22,00	3,150	14,32
2007/08	1,000	28,01	28,00	3,200	11,43
2008/09	1,000	29,01	29,00	3,550	12,24
2009/10	900	28,89	26,00	3,200	12,31

lig daglig kapacitet på 3.500 tons roer. (oparbejdningen pr. fabrik i Danmark er ca. 13.000 tons). Forældet og antikveret udstyr i fabrikkerne begrænser til tider kapaciteten så meget, at betragtelige mængder roer ikke når at blive oparbejdet. Det nævnte forhold, og tab på grund af klimaet er selvfølgelig en medvirkende årsag til de lave udbytter.

Modernisering skal øge produktionen

Den russiske regerings kommission for landbrug forbereder en moderniseringsfase i perioden 2010 - 2012. Målet er i første omgang at øge produktionen af hvidt sukker fra de nuværende 3,2 mill. til 4,3 mil. tons. Dermed øges roesukkerets andel af Ruslands totale forbrug

fra 60 % i 2009/10 til 73 % i 2012/13. Samtidig begrænses importen.

90 kr pr. ton roer

Forholdet mellem fabriksejerne og roedyrkerne er ændret i de senere år. Indtil for nylig blev en del af betalingen for roer gennemført som byttehandel. Eksempelvis kunne dyrkerne få op til 70 % af deres betaling i form af hvidt sukker i 2 kg poser.

Poser som de så selv kunne prøve at afsætte. Denne ordning er for længst under afvikling til fordel for mere normale markedsforhold, men en mindre del sker stadig som byttehandel. Roepriserne har stabiliseret sig med 1.600 rubler pr. ton roer 2008/09. Beløbet svarer til ca.

290 danske kr. Nu og da regulerer den russiske regering markedet ved hjælp af importafgifter. Formålet er at undgå konkurrence fra de lave priser udenfor Ruslands grænser. Importtolden bevirker, at roedyrkere og Industrien, trods de lave udbytter, stadig finder det lønnende at producere sukker.

Afslutning

Rusland er verdens største importør af råsukker, og arbejder selvfølgelig derfor på at øge deres selvforsyning. Der er igangsat modernisering, og Rusland råder over noget af verdens bedste jord. Det bliver derfor spændende at se, om den nye entusiasme rækker til at udnytte de enorme muligheder, de vitterlig har derovre. ■

EDENHALL VERVAET



EDENHALL
VALLÅKRA, SVERIGE



TEL: +46 42 324050
E-mail: info@edenhall.se www.edenhall.se

KARLMERTZ

Sakskøbing Tlf. 5470 4822
Horreby Tlf. 5444 7035

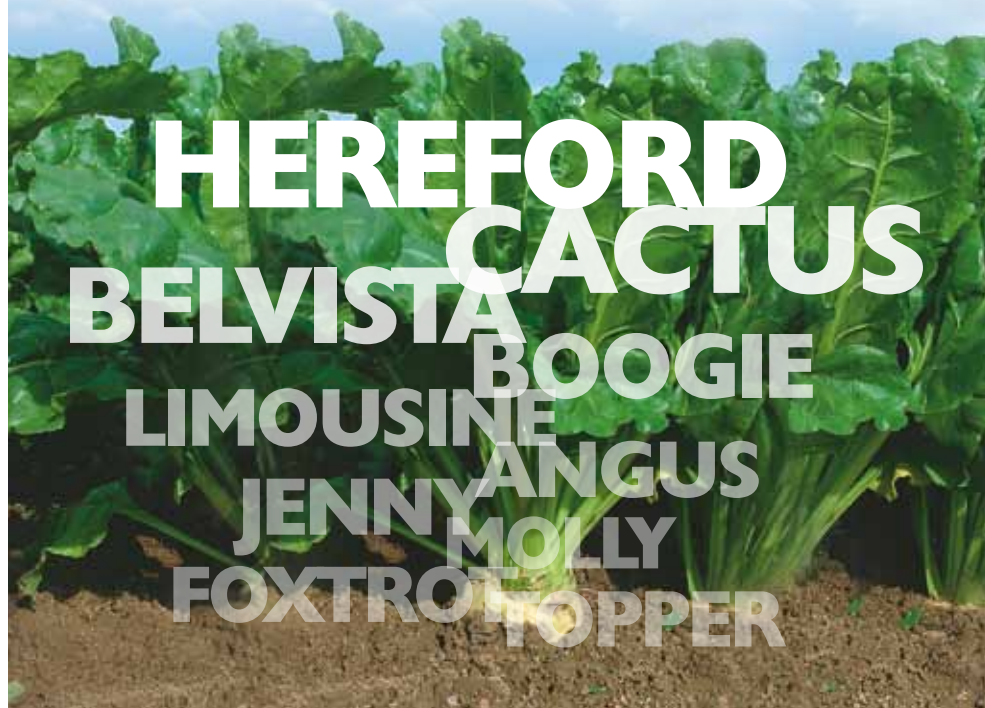
For fremvisning:
Ring 4033 8405
eller 2128 3788

Service direkte

+46 42-32 40 62
Reserve dele
+46 42-32 40 60

MARIBO SORTER

Når det er slutresultatet der tæller!



10 danske sorter til
danske roedyrkere

Sorter der dækker ethvert behov

- | | |
|-------------|-----------|
| ➔ HEREFORD | ➔ ANGUS |
| ➔ CACTUS | ➔ JENNY |
| ➔ BELVISTA | ➔ MOLLY |
| ➔ BOOGIE | ➔ FOXTROT |
| ➔ LIMOUSINE | ➔ TOPPER |



MARIBO[®]
seed

Maribo Seed · Højbygårdvej 31 · DK-4960 Holeby
Tel: +45 5460 6031 · Fax: +45 5460 7068
www.mariboseed.com · info@mariboseed.com

Frø af bedste kvalitet

Danmark

PP

Magasinpost - UMM
ID-nr. 46584

POST DANMARK

Al henvendelse til: Danske Sukkerroedyrkere, Axeltorv, Axeltorv 3, 1., 1609 København V.
Ændringer vedr. abonnementet ring venligst 33394220