



# SUKKERROE- NYT

Danske Sukkerroedyrkere orienterer

- Valg af sukkerroesort 2005,

side 4

- Sukkerreform udskudt til 2006,

side 18

- Verdens sukkerbalance 2004/05,

side 26

- Bekæmpelse af ukrudtsroer,

side 30



# Sortsvalget er starten på din sukkerroehøst i 2005

Tag en klog beslutning og vælg sorter som fungerer hele sæsonen og som er let at høste



**IDUN**  
Ensartet og sikker

IDUN giver:

- Højt og stabilt udbytte - hvert år
- En roe som er nem at aftoppe og rense
- En veludviklet og stor bladmasse som hurtigt lukker rækkerne
- Et oplagt fundament i din roeproduktion



**AVANCE**  
Ren og frisk

AVANCE giver:

- Bedste renhed og mindste jordtransport
- Minimal risiko for stokløbere i marken
- Ramulariaresistens og mindsket behov for fungicidbehandling
- Rhizomaniaregistens

For mere information kontakt  
Ingvar Christensson,  
Syngenta Seeds AB Sverige  
tel +46 418 43 71 35 eller  
E-mail: [ingvar.christensson@syngenta.com](mailto:ingvar.christensson@syngenta.com)



*Leverandør til de danske sukkerroedyrkere!*

Syngenta Seeds AB, Box 302, 261 23 LANDSKRONA, Sverige.

## Sukkerroenyt

Udgivet af  
Danske Sukkerroedyrkere  
Axelborg, Axeltorv 3,1.  
1609 København V  
Tlf.: 33 39 40 00  
Fax: 33 39 41 51  
E-mail: ks@landbrug.dk  
www.danskesukkerroedyrkere.dk

Ansvarshavende redaktør:  
Klaus Sørensen

Redaktionsudvalgsmedlemmer:

Nakskov  
Gdr. Finn Rud Larsen  
Elmegård  
Skt. Clemens Vej 15 A  
4760 Vordingborg  
Tlf. 5537 5727

Nykøbing  
Gdr. Michael Antonisen  
Tårsvej 53  
4990 Sakskøbing  
Tlf. 5477 2047

Assens  
Gdr. Povl Thaysen  
Hedekrogen 14  
5620 Glamsbjerg  
Tlf. 6472 2030

Alstedgaard  
Forsøgschef Jens N. Thomsen  
Alstedgaard  
Højbygårdvej 14  
4960 Holeby  
Tlf. 5469 1440  
www.alstedgaard.dk

### Annancer:

Ekstrøm Annonce-Service ApS.  
Bagsværd Hovedgade 296-298  
2880 Bagsværd  
Tlf. 4444 7747  
Fax 4444 6747  
Mail: roenynt@annonce-service.dk

DTP, repro & tryk:  
Glumsø Bogtrykkeri A/S  
Østergade 17B  
4171 Glumsø  
Miljøcertificeret efter ISO 14001

Bladet udkommer fire gange om året: februar, april, september og december måned. Det sendes til alle sukkerroedyrkere med kontrakt på levering af sukkerroer til Danisco Sugar og distribueres hovedsageligt gennem post-væsenet.

Oplag: 5.900  
Eftertryk tilladt med kildeangivelse.



# Sukkerroer i spil



Jørn Dalby

Vi står nu lige ved porten til en ny tid for sukkerroerne, hvor grundlaget for dyrkning af sukkerroer ændres markant. Ganske vist er det nu klart, at reformen af sukker først vil træde i kraft i 2006; men allerede fra 2005 vil sukkerroerne blive omfattet af den generelle landbrugsreform.

Herved får arealerne med sukkerroer støtte allerede fra 2005. Der medfølger dog en forpligtelse til at braklægge 8 % af sukkerroearbejdet, hvilket også skal medtages i det totale regnestykke.

Da de nuværende roepriser fortsat vil være gældende i 2005, har Fødevareministeren med opbakning fra landbruget forsøgt at forhindre, at sukkerroerne tildeles arealstøtte i 2005; men forordningen (loven), som EU's landbrugsministre vedtog i 2003, er skruet så firkantet sammen, at det ikke er muligt. Dette har Kommissionen fornyligt bekræftet overfor den danske Fødevareminister.

Alt peger således på, at sukkerroerne, som hidtil antaget, indgår i den generelle reform fra 2005, og man skal derfor være opmærksom på, at man skal søge støtte i 2005 til hele sit areal - også til sukkerroerne.

Skulle det *mod* forventning lykkes for Fødevareministeren at undtage sukkerroerne fra arealstøtte i 2005, så skal man være opmærksom på, at konsekvensen er, at der ikke skal braklægges af roearbejdet i 2005.

Arealstøtten til sukkerroer i 2005 stammer udelukkende fra en omfordeling af støtten fra den øvrige del af landbruget, og vi har fra Danske Sukkerroedyrkere bakket op om, at beløbet tilbageføres til det øvrige landbrug, når sukkerroerne tildeles kompensation fra 2006. Dette er naturligvis under forudsætning af, at kompensationen til sukkerroerne i øvrigt som planlagt går ubeskåret direkte til sukkerroedyrkere.

### Sukkerreform i 2006

EU tabte i september WTO-sagen, som Australien, Brasilien og Thailand havde anlagt mod EU's eksportstøtte til sukker. EU har som ventet appelleret sagen, hvor der kan ventes en afgørelse i marts 2005. Det har været hovedet på sømmet, som endelig har fået Kommissionen til at melde ud, at der først kommer en reform af sukker i 2006.

Taber EU også appelsagen, vil det få mærkbare konsekvenser, idet det vil sætte en stopper for EU's eksport af C-sukker og desuden reducere sukkerkvoten svarende til EU's import af sukker fra ulandene under ACP-aftalen. Kommissionen vil i givet fald naturligvis tilpasse sit reformforslag hertil; men afgørelsen vil nødvendigvis også have en afsmitning på udformningen af vores egen Brancheaftale med hensyn til produktion af C-sukker.

Men det bliver kun ét af mange områder, hvor der vil ske ændringer. Vi skal forberede os på en kraftig acceleration af strukturudviklingen inden for sukkerroerne. Det være sig indenfor vores egen dyrkerkreds, hvor alene forpagtningsordningen her i 2004 fik 850 dyrkere til at bortforpagte deres sukkerkontrakter; men det er også muligt, at vi vil se ændringer indenfor fabriksstrukturen.

Jeg er overbevist om, at vi på trods af det fremlagte oplæg til sukkerreform fortsat vil dyrke sukkerroer i Danmark og producere sukker svarende til den danske sukkerkvote; men marginalerne til fordel for sukkerroerne reduceres kraftigt. Og uanset at vi fortsat vil dyrke sukkerroer, så står vi ud fra oplægget til at indkassere et netto-tab, efter kompensation, på ca. 4.500 kr pr. ha, hvilket er ganske uacceptabelt!

## INDHOLD

Sukkerroer i spil.....	3
Valg af sukkerroesort 2005.....	4
Konklusioner af forsøg med sorter 2004.....	6
Resultater af forsøg med sorter 2004.....	12
12 rækkers roeoptager fra Agrifac på Wedellsborg.....	16
Sukkerreform udskudt til 2006.....	18
EU har appelleret WTO-sag på sukker.....	20
850 dyrkere bortforpagtede deres sukkerkontrakter i 2004.....	22
Dyrkeren skriver: Pløjefri dyrkning reducerer omkostningerne.....	24
Kloden Rundt: Verdens sukkerbalance 2004/05.....	26
Besøg hos KWS i Tyskland.....	28
Bekæmpelse af ukrudtsroer.....	30
Udbytter på "normalt" niveau i EU.....	31

annoncetext til forsiden: T-9 leveres som 3- og 4-rækket og er standard monteret med In-line slagleaftopper, store rouletter, 1000 mm bred rensekæde, 14 m<sup>3</sup> rulletank, Joy-Stick styring, stor hjul og som ekstraudstyr leveres skiveafpudser og ekstra rensesektion.



# NYT FRA MARK OG FORSØG

## Valg af sukkerroesort 2005



Afforsøgschef  
Jens Nyholm  
Thomsen

Ved valg af sort kan det anbefales at vælge en sort med:

1. Højt økonomisk udbytte
2. Høj stabilitet
3. Højt sukkerudbytte
4. Høj renhedsprocent
5. Lav stokløbningstendens
6. Høj sukkerprocent
7. Højt plantetal eller markspireevne
8. Tolerance overfor Rizomania eller nematoder efter behov

Sorterne skal vise et højt økonomiske afkast, som er sammensat af flere elementer end blot sukkerudbytte.

En høj stabilitet er forudsætningen for at planlægge det nødvendige areal.

En lav stokløbningstendens er en forudsætning for en tidlig såning og dermed

et højt udbytte. Sorter med en lidt højere stokløbningstilbøjelighed skal sås til sidst, især i kystnære egne omkring Østersøen og på marker skrånende mod nord.

Der bør vælges imellem sorter med en høj spireevne for at opnå en sikker etablering med færrest mulige omkostninger og en ensartet bestand.

Ved angreb af Rizomania **bør** der altid vælges en højtydende stabil Rizomania tolerant sort for at undgå udbyttetab.

### Nematoder

Sorten Julietta giver et meget stort udbytte på arealer med angreb og et på niveau med de dyrkede på arealer uden, men den har en meget dårlig saftkvalitet.

Sorternes karakterbog i forsøgene 2004 Standardsorter																				
5 meget høj 4 høj 3 middel 2 lav 1 meget lav	Resistens	Planter/ha		Stokløbningstendens		Modtagelighed bladsygdomme			Højde over jorden	Vedhængende jord på roen	Renhedsprocent	Indhold af urenheder		Sukkerprocent	Udbytte		Økonomisk udbytte	Stabilitet udbytte*1	Udbytte forventning *2	
		50% fremspiring	100 % fremspiring	alm såtidspunkt	Ekstrem tidlig	Meldug	Rust	Ramularia				Amino-N	IV-tal		Rod	Sukker				
(Gns. af dyrkede sorter)		2	2	5	5	4	3	4	4	2	4	4	3	3	2	2	3	4		
2	Belize	4	5	1	1	4	3	4	4	1	5	4	3	5	4	5	5	-	-	
25	Philippa	2	4	5	5	1	3	5	3	2	4	3	2	3	4	5	4	4	5	
24	Pernilla	5	5	3	4	1	2	4	3	2	4	1	1	2	4	4	4	4	5	
32	Verity	4	2	5	2	5	2	4	5	2	4	4	2	5	3	4	4	3	4	
15	Mistic	4	3	1	3	4	3	5	4	2	4	3	2	4	3	3	4	4	4	
1	Belmonte	4	2	1	3	3	3	5	4	3	3	3	2	3	3	3	3	5	4	
7	Hekla	2	2	2	5	4	3	5	5	3	3	4	4	3	3	3	3	4	3	
11	Tiffany	4	3	1	2	3	2	5	3	3	3	3	2	3	3	3	3	4	4	
22	Juliana	2	3	1	2	3	4	4	2	3	3	2	2	3	2	2	3	4	3	
12	Avance	RT	2	1	2	2	3	4	1	5	1	5	3	1	3	2	1	3	4	2
14	Idun		2	4	1	5	4	3	4	4	3	3	4	4	2	3	3	2	4	4
4	Etna	RT	2	2	5	3	3	4	1	4	1	5	2	1	2	2	2	2	-	-
8	Manhattan		2	2	5	5	4	3	4	3	3	3	4	3	3	1	1	2	5	2

#### Sorternes karakterbog i forsøgene 2004. Rizomaniatolerante sorter specialforsøg

1	*3	Målesort	1	2	5	5	5	1	5	-	1	4	3	2	3	1	1	-	5	2	
5		Tunis (DS4081)	RT	4	1	4	5	2	5	1	-	1	5	3	1	5	2	3	-	5	-
6		Suez	RT	5	4	4	4	1	4	1	-	1	5	2	1	3	2	2	-	2	-

Karakterene er udregnet på grundlag af gennemsnit af sortsforsøg på de samme forsøgspladser som forsøg med RT-sorter. Karakter for kvalitet og udbytte kan i praksis sammenlignes til karakteren for de almindelige sorter. \*3 Manhattan er målesort

#### Sorternes karakterbog i forsøgene 2004. Nematoderesistente (NR) og Nematodetolerante (NT)

Forsøg med angreb			5		1		1			-		2		1		3			-		-	
Gns målesorter *4			5	2	1	5	1	1	4	-	2	4	1	1	3	1	2	-	-	-	-	
4	Nemakill	NR	1	5	1	5	4	3	5	-	3	3	2	4	2	3	3	-	1	2		
6	H68303	NR / RT	5	2	5	5	3	5	2	-	2	4	1	2	4	1	2	-	5	2		
7	Julietta	NT / RT	5	5	1	5	5	3	1	-	1	5	5	4	2	5	5	-	5	5		
Forsøg uden angreb			-		-		-			-		3		2		4			4		-	
Gns målesorter *4			-	-	-	-	-	-	-	-	3	3	2	2	4	4	4	-	-	-	-	
4	Nemakill	NR	Måling angivet ovenfor							-	4	2	2	5	1	3	3	-	2	-		
6	H68303	NR / RT	Måling angivet ovenfor							-	4	2	2	3	4	1	2	-	3	-		
7	Julietta	NT / RT	Måling angivet ovenfor							-	1	5	5	5	3	5	5	-	5	-		

\*4 Manhattan og Idun er målesorter. Karakterene angiver resultaterne i de 5 specialforsøg med NR og NT sorter

\*1 Høj stabilitet betyder små udsving i udbytte fra år til år

\*2 Udbytte forventning er årets udbytteresultat minus udsving. Store udsving trækker forventningen til udbytte ned.

De aktuelle sorter med resistens overfor nematoder giver fortsat et alt for lavt udbytte, når der ikke bliver en markant udbyttereduktion af de modtagelige sorter. Sorter med nematoderesistens bør

begrænses til de arealer, hvor anvendelse er absolut nødvendigt, indtil der kommer sorter med væsentlige forbedringer.

Bemærk, at det ikke ud fra antallet af nematoder i jorden kan forudsiges, hvor stort udbyttetabet bliver.

# Konklusioner af forsøg med sorter 2004



Af forsøgschef  
Jens Nyholm  
Thomsen

## Standardsorter

En oversigt over de seneste fire år med afprøvning af sorter ses i *tabel 1*. Sorter er rangeret efter deres udbytte af polsukker i 2004 og efter de antal år, de har deltaget i afprøvningen. Sortens udbyt-

testabilitet samt forventninger til sortens udbytte potentiale er beregnet, og der er givet en karakter mellem 1 og 5 for hhv. meget lav og meget høj stabilitet samt forventninger til udbyttet.

I *figur 1* er sorterne rangeret efter det økonomiske udbytte beregnet på baggrund af resultaterne i årets forsøg.

Ligeledes er forholdstal for sukkerudbytte, sukkerprocent og markspiring vist

Tabel 1. Udbytte i 4 år - tons polsukker/ha relativ

Antal forsøg		Resistens	1. År i ALforsøg	2001 6	2002 7	2003 7	2004 6	Stabilitet **	Udbytte forventning ***	
Gns af dyrkede absolut				11,59	13,43	14,06	12,97			
Gns af dyrkede relativ				100	100	100	100			
32	*	Verity	1997	103	104	98	104	3	4	
14	*	Idun	1997	99	101	102	103	4	4	
7	*	Hekla	1999	105	103	100	102	4	3	
22	*	Juliana	2000	105	102	104	102	4	3	
6	*	Haiti	1999	104	99	100	99	4	2	
9	*	Moldau	2001	102	101	99	99	4	2	
28	*	Axxon	2000	105	106	101	97	1	1	
8	*	Manhattan	1997	98	99	97	97	5	2	
25		Philippa	2002	-	110	107	108	4	5	
21		Cinderella	2002	-	104	103	108	3	5	
26		Rosetta	2002	-	103	102	105	4	4	
15		Mistic	2002	-	101	100	103	4	4	
1		Belmonte	2002	-	103	103	102	5	4	
13		Argenta	2002	-	103	101	101	4	3	
29		Boston	2002	-	101	101	100	5	3	
12	*	Avance	RT	2000	-	102	101	99	4	2
17		Berta	2003	-	-	102	109	1	5	
24		Pernilla	2003	-	-	104	107	4	5	
11		Tiffany	2003	-	-	102	103	4	4	
5		Gandalf	2003	-	-	103	103	5	4	
18		Jakarta	2003	-	-	102	102	5	4	
30		Universal	2003	-	-	102	101	4	3	
19		Anemona	RT	2003	-	-	103	98	2	1
31		Stine	RT	2004	-	-	-	109	-	-
23		Linnea	2004	-	-	-	109	-	-	
2		Belize	2004	-	-	-	108	-	-	
27		Tuva	2004	-	-	-	106	-	-	
3		Beverly	2004	-	-	-	104	-	-	
10		Saigon	2004	-	-	-	103	-	-	
33		Telstar	RT	2004 /(02)	-	-	-	102	-	-
20		Annalena	2004	-	-	-	101	-	-	
4	*	Etna	RT	2004 /(01)	-	-	-	99	-	-
16		HI 0012	RT	2004	-	-	-	98	-	-
LSD				2	2	3	3	-	-	

\* Dyrkede sorter  
- Deltager ikke

RT: Rizomania-tolerant

\*\* 5+ er meget høj 1+ er meget lav

Spiren til en succesrig sukkerroe sæson

SIKKER ROEOPTAGNING



# VERITY

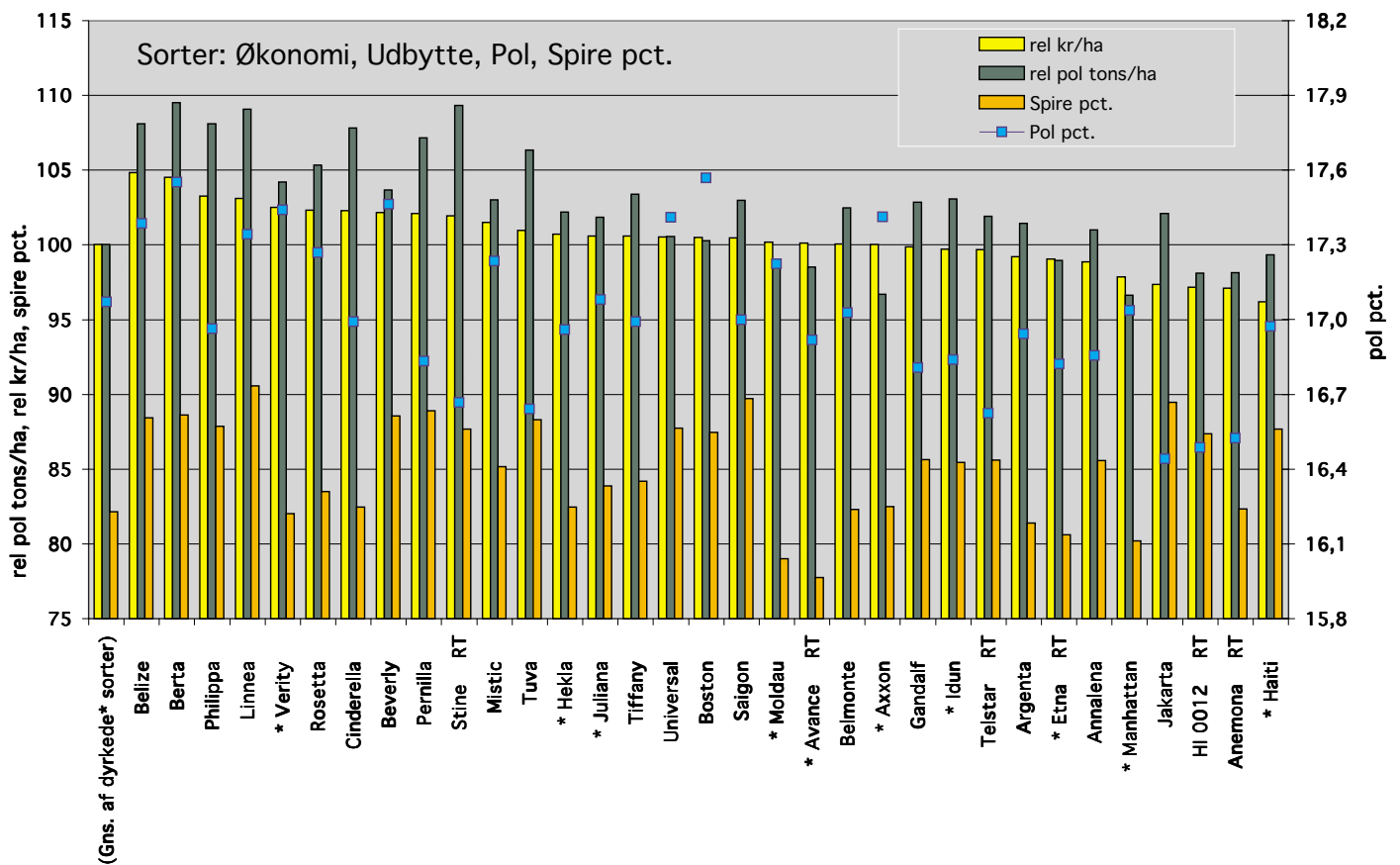
Rent sukker  
Deres fortjeneste

- ✓ producerer ikke bare mange tons men også meget sukker
- ✓ hurtig fremspiring og hurtig til at lukke rækkerne
- ✓ nem aftopning og let optagning
- ✓ en pålidelig sukkerroesort



**vanderhave**  
• SUGAR BEET SEED •  
[www.vanderhave.com](http://www.vanderhave.com)

*125 years  
sweetening the world*



Figur 1: Sorterne er rangeret efter det højeste økonomiske udbytte. Ca. 80 pct. af bruttoindtægten skabes af sukkerudbyttet. Forudsætningen for beregningen af det økonomiske udbytte er en leveringsprocent på 100, hvilket betyder, at en sort skal være stabil for at kunne planlægge arealet tilstrækkelig nøjagtigt. Stabiliteten af en sort må ikke forveksles med det økonomiske udbytte.

i figuren. Forskellen imellem Belize med det højeste økonomiske udbytte og Haiti med det laveste er i 2004 1.888 kr/ha. I det økonomiske udbytte indgår tillæg for renhed. Forskellen imellem Belize med den højeste renhed og Haiti med den laveste er 3,6 procentpoints og 894 kr/ha i den økonomiske beregning. Tendens til at danne stokløbere er afhængig af sort, klimatiske forhold under frøets modning samt i de første uger efter fremspiringen. På trods af en senere såtid i 2004 sammenlignet til 2003 er niveauet for de dyrkede sorters stokløbning i årets forsøg 1,5 gange større, end det var i 2003. 8 sorter ud af 33 har vist for høj stokløbningstendens over 0,5 % ved almindelig såtid. Ud af disse 8 er 4

dyrkede sorter Axxon, Manhattan, Verity og Etna samt sorterne Philippa og Gandalf, der begge er dyrket til observation i 2004. På figur 2 er sorterne rangeret efter stokløbningstendens ved en meget tidlig såning med henblik på at provokere sorterne til at løbe i stok. Forsøget er sået den 4. marts, og den meget tidlige såtid har bevirket et stokløbningsniveau 51 gange større end i de almindelige forsøg. Lugning af en så stor mængde stokløbere fra juli til september vil slet ikke være muligt i praksis; det er derfor meget vigtigt, at der i praksis vælges sorter med meget lav stokløbningstendens til de roer, der sås tidligt ofte før den 15. marts. Blandt sorter med al for høj stokløbningstendens over ca. 30 promille er

den mest udbredte sort Hekla. Sorterne Belize, Tiffany, Avance og Mistic har vist et acceptabelt lavt niveau.

### Rizomaniatolerante sorter

I tabel 2 ses en oversigt over de eventuelt kommende Rizomaniatolerante sorter. Sorten Manhattan er anvendt som målesort og er ikke Rizomaniatolerant. Kun 2R19 og Tunis (DS4081) giver et større udbytte end målesorten. Tunis har vist en høj stabilitet, imens Suez har vist en lav stabilitet. Begge sorter har høj stokløbningstendens ved almindelig såning.

### Sorter med resistens eller tolerance over for nematoder

Sorter med nematoderesistens har bortset





Læs mere om de danske MARIBO-sorter på [www.daniscoseed.dk](http://www.daniscoseed.dk)

**NORMALSORTER:**

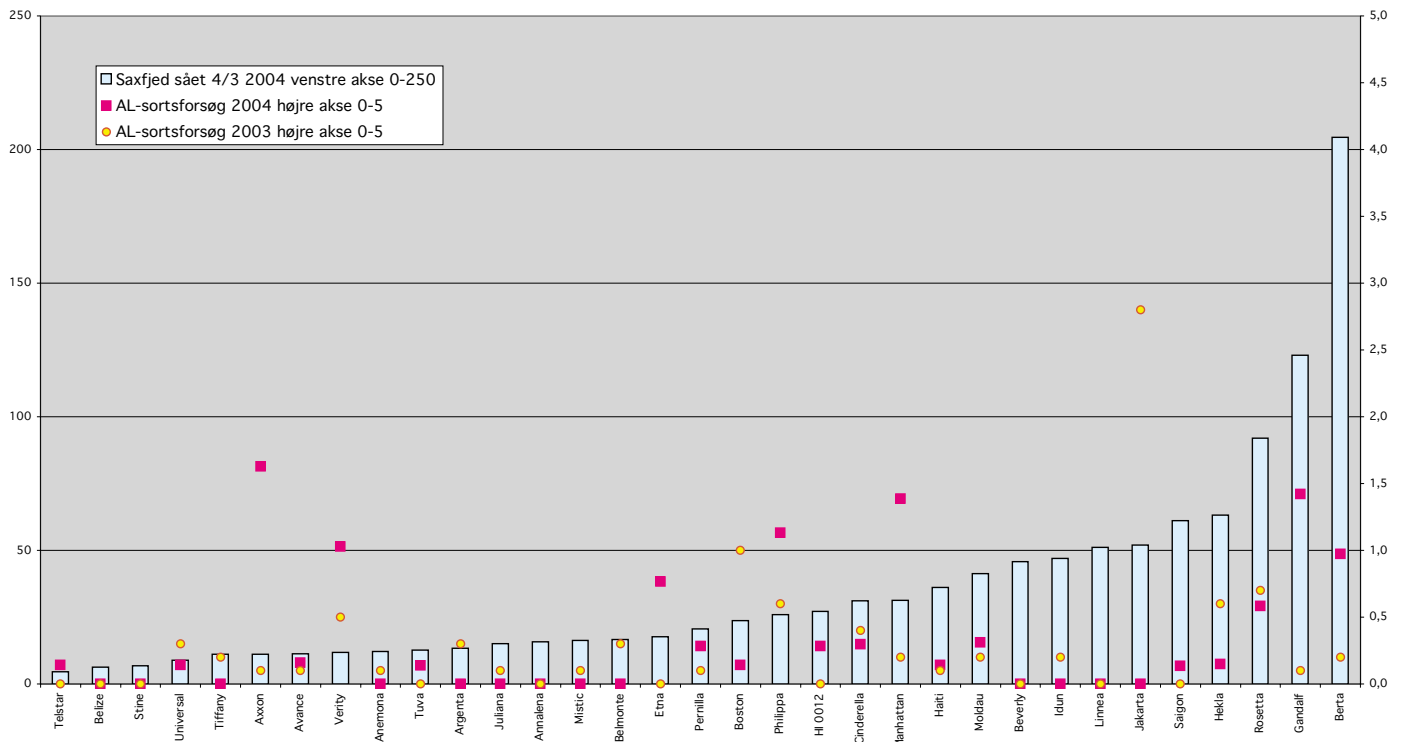
- ➔ **HEKLA**  
Højt sukkerudbytte
- ➔ **BELIZE**  
Ny lovende sort - bedste økonomi af alle sorter i forsøgene 2004

- ➔ **MANHATTAN**  
Den stabile
- ➔ **TIFFANY**  
Til tidlig såning
- ➔ **BELMONTE**  
Glat roe med højt sukkerudbytte

**RHIZOMANIA-SORTER:**

- ➔ **ETNA**  
Markedets reneste roe
- ➔ **SUEZ**  
Højt sukkerudbytte
- ➔ **TUNIS**  
Høj sukkerprocent





Figur 2: Figuren viser % stokløbere opnået i stokløbningsforsøget sået den 4. marts i 2004 til test af stokløbning, når der sås ekstremt tidligt. Sorter med de fleste stokløbere har over 100 % planter i stok. Grænsen for hvad der er acceptabelt i 2004 er sat til 30 %. – Punkterne på figuren angiver % stokke for de enkelte sorter i de almindelige sortsforsøg i henholdsvis 2004 og 2003. Bemærk at skalaen for punkterne skal aflæses på højre akse.

Tabel 2. Udbytte i 4 år - tons polsukker pr ha relativ

		1. År i AL forsøg		2003	2004
Antal forsøg				4	4
Gns. af målesorter modtagelige absolut*				13,37	12,78
Gns. af målesorter modtagelige relativ*				100	100
1	Manhattan *	1997		100	100
4	2R19	RT	2004	-	107
5	Tunis (DS4081)	RT	2003	105	105
6	Suez	RT	2003	108	103
2	HI0345	RT	2004	-	102
3	HI0212	RT	2003	107	100
LSD				3	3

\* Målesorter: Idun og Manhattan i 2001, Manhattan i 2002, 2003 og 2004

fra H68303 reduceret antallet af nematoder, men giver et mindre udbytte, hvor der ikke er kraftigt angreb af nematoder. Julietta er dobbelt nematode og Rizomania tolerant. Den viser et meget stort udbytte og stabilitet på areal med angreb og på arealer uden angreb er udbyttet på niveau med Idun. Desværre har Julietta et uacceptabelt højt aminotal i 2004. Efterfølgeren 4K20 har både en lav stokløbningstendens ved meget tidlig såning og en god saftkvalitet; imidlertid er udbyttepotentialet for lavt sammenlignet til Julietta. – se tabel 3.

Tabel 3. Udbytte i 4 år. Tons polsukker pr ha relativ

		1. År i AL forsøg					
		2001	2002	2003	2004		
Antal forsøg		3	3	3	2		
Gns. af målesorter modtagelige absolut*		7,97	11,27	11,81	11,02		
Gns. af målesorter modtagelige relativ*		100	100	100	100		
Forsøg med angreb	1 * Manhattan	1997	105	100	98	99	
	2 4K20	NT/RT	2004	-	-	102	
	3 * Idun	1997	95	100	102	101	
	4 Nemakill	NR	1999	121	98	100	104
	5 Agneta	NR	1999	119	98	101	96
	6 H68303	NR/RT	2002	-	98	95	98
	7 Julietta	NT/RT	2003	-	-	113	115
LSD		8	9	12	9		
Antal forsøg		1	2	1	2		
Gns. af målesorter modtagelige absolut*		9,73	12,21	12,80	12,06		
Gns. af målesorter modtagelige relativ*		100	100	100	100		
Forsøg uden angreb	1 * Manhattan	1997	99	99	97	96	
	2 4K20	NT/RT	2004	-	-	101	
	3 * Idun	1997	101	101	103	104	
	4 Nemakill	NR	1999	94	90	91	94
	5 Agneta	NR	1999	95	91	92	85
	6 H68303	NR/RT	2002	-	92	89	92
	7 Julietta	NT/RT	2003	-	-	102	103
LSD		ns	8	6	5		

\* Målesorter: Idun og Manhattan 2001, 2002, 2003 og 2004

NT: Nematodetolerant, NR: Nematoderesistent, RT: Rizomaniatolerant

**Med øje for dit  
bedste resultat**

# JULIANA

- Højt og stabilt sukkerudbytte
- Lav stokløbningstendens

**den  
velkendte  
sort**

[www.kws.com](http://www.kws.com)

**KWS SCANDINAVIA AB**  
din lokale roefrøkonsulent  
Andreas Østergaard  
Hullebækvej 22, 4800 Nykøbing F  
Tel/Fax: 54430198, Mobil: 21662544  
E-mail: [a.oestergaard@kws.de](mailto:a.oestergaard@kws.de)

Det begynder med os.

**KWS**



# Resultater af forsøg med sorter 2004

## Standardsorter

Der er gennemført seks forsøg med almindelige sorter; 3 på JB 6, 2 på JB 7 samt 1 på JB 3. Jorden er i gennemgående god gødningstilstand. Forfrugten er vinterhvede. Den gennemsnitlige tilførsel af kvælstof er 105 kg pr. ha. Rækkeafstanden er 50 cm og frøafstanden har været 18,2 cm. Forsøgene er sået imellem den 8. og 15. april; de er taget op imellem 22. september og 7. oktober. Den gennemsnitlige vækstsæson er 174 døgn, hvilket er 16 døgn kortere end i 2003.

Frøet er behandlet med en standardbejdsning bestående af Gaucho (60 gram a.i.) og Thiram (6 gram a.i.). Ukrudt er bekæmpet efter behov i hvert forsøg. Forsøg, der er høstet, er behandlet med Opus mod bladsvampe. Der er foretaget vurdering af bladsvampe i alle forsøg; men vurdering til sorternes egenskaber er foretaget i et specialforsøg samt et forsøg, der ikke er høstet. Begge disse

forsøg er ikke behandlet imod bladsvampe.

Resultaterne er anført i tabel 4. Linnea har opnået det højeste plantetal, svarende til en markspiring på 90 pct. Laveste plantetal har Avance med 85.000 planter svarende til en spireprocent på 78 pct. De dyrkede sorter opnåede i gennemsnit plantetal svarende til en fremspiring på 82 pct., hvilket er lavere end i 2003. Der er optalt stokløbere i alle 8 forsøg for at antallet af planter bliver tilstrækkeligt. En stokløbningstendens over 0,5 promille er uacceptabel. Se tillige konklusionsafsnit.

Der er forskel i sorternes modtagelighed over for bladsygdomme. Pernilla, Annalena og Philippa har opnået laveste karakter for angreb af meldug og er tydeligt mindre angrebet end sorter med højere karakter. Generelt har sorter med resistens overfor Rizomania været kraftigt angrebet af rust, men kun meget lidt af Ramularia selv helt hen til begyndel-

sen af november. De kraftige rustangreb har udkonkurreret de angreb af Ramularia, som normalt ses i de Rizomania-tolerante sorter sent på sæsonen. Kun HI0012 har en generel lav modtagelighed overfor alle tre bladsygdomme.

Roerne sidder i 2004 dybt i jorden sammenlignet til 2003 og 2002. Det er sandsynligvis årsagen til, at der ikke er en sammenhæng imellem roens højde over jorden og renhedsprocenten i 2004. Roens højde over jorden har betydning for kvaliteten af afpudsningen og den påvirkes af sortsegenskaber og de jordfysiske forhold.

Sukkerindholdet er i årets forsøg på et normalt niveau. Det betyder blandt andet, at den normale positive sammenhæng imellem sukkerprocent og økonomien i de afprøvede sorter træder frem i modsætning til 2003.

Sukkerudbytte er den mest afgørende agronomiske enkeltfaktor for et godt økonomisk resultat. Det højeste suk-

Tabel 4. Sorter af sukkerroer 2004

Antal forsøg	Planter/ha		Stokløbere %/oo		Meldug	Rust	Ramularia	Højde cm	Vedh. Jord %	Renhed	Amino-N mg pr 100 g sukker	IV-tal %	Sukker %	Rod t/ha	Sukker rel	Dif til gns* kr/ha	
	4 fs	6 fs	8 fs	1 fs**	2 fs	2 fs	2 fs	3 fs	4 fs	4 fs	6 fs						
(Gns. af dyrkede* sorter)	31.376	89.820	0,6	28	4,8	4,0	5,2	4,2	6,8	93,6	79	3,01	17,07	76,1	12,97	100	0
1 Belmonte	38.236	89.970	0,0	17	3,8	3,6	7,2	4,3	7,2	93,3	75	2,85	17,03	78,1	13,29	102	13
2 Belize	40.358	96.687	0,0	6	5,3	4,1	6,0	4,1	5,2	95,0	82	3,03	17,39	80,6	14,02	108	1.055
3 Beverly	36.786	96.830	0,0	46	4,0	3,0	5,9	3,5	7,6	92,9	80	3,04	17,46	77,0	13,45	104	471
4 * Etna RT	32.270	88.112	0,8	18	3,9	5,7	1,6	4,3	5,9	94,5	69	2,74	16,82	76,3	12,83	99	-209
5 Gandalf	27.475	93.628	1,4	123	5,1	3,2	6,2	4,4	7,3	93,2	88	3,23	16,81	79,5	13,34	103	-32
6 * Haiti	37.288	95.855	0,1	36	4,8	3,5	6,2	3,5	9,3	91,5	86	3,14	16,97	75,9	12,89	99	-833
7 * Hekla	26.834	90.159	0,1	63	5,5	3,5	6,6	4,6	7,3	93,2	83	3,13	16,96	78,3	13,25	102	152
8 * Manhattan	26.163	87.686	1,4	31	4,8	3,7	6,1	3,9	7,0	93,5	78	2,99	17,04	73,6	12,53	97	-469
9 * Moldau	24.496	86.383	0,3	41	4,9	3,0	5,7	4,5	5,9	94,4	87	3,26	17,22	74,4	12,80	99	39
10 Saigon	31.179	98.103	0,1	61	3,6	3,6	6,9	4,0	7,7	92,9	70	2,81	17,00	78,7	13,36	103	96
11 Tiffany	41.530	92.038	0,0	11	4,0	2,9	6,7	3,9	7,3	93,2	75	2,91	16,99	78,9	13,41	103	129
12 * Avance RT	31.446	85.015	0,2	11	3,5	5,6	1,5	4,8	5,4	94,9	72	2,75	16,92	75,6	12,78	99	21
13 Argenta	36.456	88.975	0,0	13	4,5	2,3	7,0	4,0	7,5	93,0	84	3,01	16,94	77,7	13,16	101	-175
14 * Idun	29.674	93.423	0,0	47	4,6	4,0	6,2	4,1	7,3	93,2	80	3,17	16,84	79,5	13,37	103	-66
15 Mystic	41.154	93.119	0,0	16	4,7	4,0	6,4	4,2	6,6	93,8	74	2,85	17,23	77,5	13,36	103	323
16 HI 0012 RT	39.858	95.531	0,3	27	2,5	3,9	2,5	4,5	7,8	92,8	69	2,75	16,49	77,2	12,73	98	-622
17 Berta	39.885	96.894	1,0	205	3,6	4,2	6,7	4,7	6,9	93,6	76	2,88	17,55	80,9	14,20	109	984
18 Jakarta	43.772	97.820	0,0	52	3,8	2,4	5,8	3,7	8,0	92,6	78	3,03	16,44	80,6	13,24	102	-584
19 Anemona RT	20.257	90.021	0,0	12	2,0	6,4	1,3	3,9	6,7	93,7	60	2,85	16,52	77,0	12,73	98	-635
20 Annalena	41.270	93.543	0,0	16	0,7	4,3	5,5	4,0	8,5	92,2	68	2,83	16,86	77,7	13,10	101	-251
21 Cinderella	35.385	90.164	0,3	31	4,4	3,9	7,0	4,0	6,7	93,7	74	2,95	16,99	82,4	13,98	108	498
22 * Juliana	32.041	91.687	0,0	15	3,3	4,4	5,6	3,4	7,3	93,2	69	2,89	17,08	77,5	13,21	102	129
23 Linnea	26.017	99.007	0,0	51	4,6	4,1	5,8	2,9	7,3	93,2	80	2,99	17,34	81,7	14,15	109	678
24 Pernilla	49.668	97.190	0,3	20	0,4	3,0	5,8	3,9	6,1	94,2	59	2,74	16,83	82,7	13,90	107	455
25 Philippa	29.364	96.060	1,1	26	0,8	4,0	6,5	3,9	6,2	94,2	73	2,86	16,96	82,7	14,02	108	713
26 Rosetta	48.438	91.305	0,6	92	3,0	4,0	6,3	3,7	7,3	93,2	69	2,79	17,27	79,2	13,66	105	507
27 Tuva	24.293	96.553	0,1	13	4,7	1,1	6,3	3,9	6,2	94,2	88	3,32	16,64	82,9	13,79	106	210
28 * Axxon	36.029	90.207	1,6	11	6,2	3,3	6,5	4,1	6,0	94,4	81	3,02	17,41	72,1	12,54	97	2
29 Boston	40.802	95.606	0,1	24	6,1	1,8	6,4	3,7	8,8	91,9	69	2,75	17,57	74,1	13,01	100	103
30 Universal	42.558	95.923	0,1	9	5,8	2,5	6,2	4,3	7,6	93,0	71	2,80	17,41	74,9	13,04	101	112
31 Stine RT	23.687	95.854	0,0	7	5,3	6,0	1,8	4,3	6,8	93,6	69	2,81	16,67	85,1	14,18	109	421
32 * Verity	37.520	89.672	1,0	12	6,1	3,3	6,2	4,6	6,6	93,8	81	2,97	17,44	77,6	13,52	104	543
33 Telstar RT	22.058	93.594	0,1	5	6,6	6,7	2,5	3,7	6,4	93,9	75	3,15	16,62	79,6	13,22	102	-70
LSD	5.162	3.640	-	-	-	-	-	0,6	0,9	-	7	0,11	0,17	1,9	0,35	3	-

\* Dyrkede sorter

\*\* Sået 4.marts for at fremprovokere stokløbere

kerudbytte er målt med sorterne Berta og Stine, imens det laveste er målt med Manhattan og Axxon.

I figur 1 ses det økonomiske bidrag fra sorterne. Forudsætningerne for beregningerne fremgår af *tekstboksen*. Som det er beregnet udgør sukkerudbytte 79 pct., sukkertillæg 8 pct., renhedstillæg 2 pct. og fragttillæg 10 pct. af bruttoindtægten i gennemsnit af dyrkede sorter. På omkostningssiden udgør fragt 11 pct., variable omkostninger 18 pct. og DB alternativ afgrøde mindre end 1 pct. af bruttoindtægten. Forudsætning for beregningerne er en leveringsprocent på 100, hvilket betyder, at stabilitet bliver

en afgørende forudsætning med en lav C-roepriis.

### Sorter med tolerance overfor Rizomania

For at fremskynde afprøvningen af Rizomaniatolerante sorter er specialserien med tolerante sorter fortsat i 2004. Der er anlagt 4 forsøg; 2 på JB6 og 2 på JB7. Forfrugten har været vinterhvede. Alle forsøgspladser er i god gødnings-tilstand. Der er i gennemsnit tilført 110 kg kvælstof. Rækkeafstanden er 50 cm og frøafstanden 18,3 cm. Forsøgene er sået imellem den 1. og 14. april og de er taget op imellem den 21. september og 4.

oktober. Vækstsæsonen har i gennemsnit været 174 dage.

Resultaterne fremgår af *tabel 2* og *tabel 5*. Kun 2R19 og Tunis (DS4081) giver højere udbytte end målesorten. HI0212 og HI0345 har en lavere renhedsprocent end øvrige sorter.

### Sorter med tolerance eller resistens overfor nematoder

Resultaterne er anført i *tabel 3* og *tabel 6*. Der er i 2004 gennemført 4 forsøg med sorter, som er resistente eller tolerante overfor nematoder. 2 er anlagt på jord med nematoder og 2 på jord uden nematoder. 1 er anlagt på JB4, 1 på

Tabel 5. Rizomania tolerante sorter 2004

Antal forsøg	Sort	Planter/ha		Stokløbere %/oo		Meldug 1 fs	Rust 1 fs	Ramularia 1 fs	Vedh. Jord %	Renhed %	Amino-N pr 100 g sukker	IV-tal 4 fs	Sukker %	Rod t/ha	Sukker t/ha	Sukker relativ
		50%	100%	4 fs	1 fs **											
1	Manhattan*	27.569	89.938	0,8	31	1,1	0,3	1,7	6,7	93,8	72	2,84	17,07	74,9	12,78	100
2	HI0345 RT	49.225	95.300	1,4	19	0,3	0,3	0,2	7,7	92,9	61	2,62	16,84	77,2	12,99	102
3	HI0212 RT	45.260	94.868	0,0	25	0,2	0,8	0,3	8,1	92,5	63	2,63	17,07	74,7	12,75	100
4	2R19 RT	31.341	95.702	0,0	87	1,3	0,6	0,3	5,7	94,6	70	2,89	16,89	81,0	13,68	107
5	Tunis (DS4081) RT	43.220	87.628	0,4	42	0,7	1,1	0,2	4,9	95,4	76	2,69	17,75	76,0	13,48	105
6	Suez RT	47.858	92.471	0,4	28	0,3	0,8	0,3	5,9	94,5	70	2,66	17,03	77,4	13,18	103
	LSD	6.391	ns	-		0,8	0,5	0,6	1,1	-	9	0,13	0,18	2,2	0,42	3

\* Målesort

\*\* Sået 4.marts for at fremprovokere stokløbere

## EDENHALL



Forhandler:

**KARL MERTZ** AS  
Sakskøbing Tlf. 5470 4822  
Horreby Tlf. 5444 7035

**For fremvisning:  
Ring 4033 8405  
eller 2128 3788**



**EDENHALL AB**  
SE-260 30 VALLÅKRA, SVERIGE

TEL: +46 42 324050  
E-mail: [info@edenhall.se](mailto:info@edenhall.se)

FAX: +46 42 324069  
[www.edenhall.se](http://www.edenhall.se)

Tabel 6. Sorter med tolerance og resistens overfor nematoder 2004

	Planter/ha		Stokløbere		Pf/Pi	Knuder	Meldug	Rust	Ramularia	Vedh Jord	Renh	Amino-N	IV-tal	Sukker	Rod	Sukker	Sukker
	25%	100%	5 fs	1 fs **													
<b>Forsøg med angreb</b>																	
(Gns. af dyrkede sorter)										2 fs							
1 * Manhattan	44.605	94.165	0,4	39	1,3	0	1,4	0,2	2,7	7,91	92,7	58	2,47	16,84	65,2	11,02	100
2 4K20 NT/RT	31.809	93.061	0,6	16	1,4	0	2,4	0,3	0,3	8,2	92,4	79	2,97	17,05	65,6	11,19	102
3 * Idun	45.987	96.618	0,0	47	1,1	0	1,8	0,2	2,4	7,9	92,7	59	2,51	16,67	66,4	11,11	101
4 Nemakill NR	13.487	100.433	0,0	234	0,4	5	3,5	0,3	3,5	8,7	92,0	73	3,02	16,45	69,6	11,46	104
5 Agneta NR	28.553	93.361	1,4	34	0,6	7	1,8	0,4	4,0	8,0	92,6	68	3,00	16,40	64,4	10,58	96
6 H68303 NR/RT	48.026	94.363	0,6	95	1,2	1	2,6	0,4	1,5	6,9	93,6	59	2,63	17,02	63,5	10,82	98
7 Julietta NT/RT	42.961	102.107	0,0	60	0,9	0	4,0	0,3	0,2	5,8	94,5	105	3,13	16,68	75,9	12,69	115
LSD	7.540	2.343				-	ns	0,1	0,6	ns	-	29	0,41	0,36	5,1	0,95	9
<b>Forsøg uden angreb</b>																	
(Gns. af dyrkede sorter)										2 fs							
1 * Manhattan										9,10	91,7	69	2,87	17,15	70,36	12,06	100
2 4K20 NT/RT										7,6	92,9	64	2,7	17,31	66,8	11,57	96
3 * Idun										9,9	91,0	74	3,0	17,56	69,1	12,13	101
4 Nemakill NR										10,6	90,4	74	3,0	16,99	73,9	12,55	104
5 Agneta NR										9,9	91,0	74	3,3	16,39	69,4	11,38	94
6 H68303 NR/RT										11,3	89,9	65	3,3	16,21	63,3	10,26	85
7 Julietta NT/RT										9,6	91,3	69	3,1	17,17	64,9	11,14	92
LSD										6,6	93,8	91	3,2	16,91	73,2	12,37	103
										ns	-	13	ns	0,60	3,5	0,56	5

\* Modtagelige målesorter

\*\* Sæt 4.marts for at fremprovokere stokløbere

NT: Nematodetolerant, NR: Nematoderesistent, RT: Rizomaniotolerant

JB6 og 2 på JB7. Forfrugten har været vinterhvede. Alle forsøgspladser er i god gødningstilstand. Der er i gennemsnit tilført 107 kg kvælstof. Rækkeafstanden er 50 cm og frøafstanden 18,4 cm. Forsøgene er sået imellem den 3. og 16. april, og de er taget op imellem den 21. september og 11. oktober. Vækstsæsonen har i gennemsnit været 174 dage.

De dyrkede sorter har i gennemsnit af 2 forsøg opformeret nematoderne med en faktor 1,3. Sorterne Nemakill, Agneta og Julietta har i årets forsøg reduceret antallet af nematoder. Den resistente sort H68303 har bevirket en svag opformering. Den tolerante sort 4K20 har opformeret antallet af nematoder med en faktor 1,4.

Agneta, 4K20 og H68303 har haft en andel af stokløbere over 0,5 promille, hvilket er uacceptabelt. Ved ekstrem tidlig såning har kun 4K20 et acceptabelt lavt niveau. Hverken Julietta eller 4K20 har vist nogle knuder på kronen, som vanskeliggør afpudsning.

## Forudsætninger vedr. sorter

### Forudsætninger for beregningen af det økonomiske udbytte

- Resultater i årets forsøg - 2004
- Brancheaftale 2002-2005
- Kvote: 129,46% (A+B) = 12,97 tons polysukker
- Levering pct. = 100
- A-roepris = 347 kr/ton
- B-roepris = 214 kr/ton
- Fragttilskud = 40 kr/ton
- Affald (40%, 12% t.s.) = 11 kr/ton
- Fragt (inklusive rensning) = 40 kr/ton
- Variable direkte omk. roemark = 5.500 kr/ha
- Alternativ DB på mere eller mindreareal = 2.600 kr/ha
- Renhed pct. er omregnet proportionalt idet gns. af dyrkede sorter er sat til 88,0

Forudsætningerne passer til planlægningsfasen. Når arealet er lagt helt fast skal forudsætningerne ændres.

Aminotallet er uacceptabelt højt i saften fra Julietta (3K09).

Kun Julietta (3K09) har et udbytte, som er højere end de modtagelige målesorter ved angreb. I begge enkeltforsøg er

udbyttereduktionen af angrebet mere end 10 pct. På jord uden angreb har Julietta givet et udbytte på niveau med Idun og 4K20, imens alle øvrige giver et mindre udbytte på jord uden angreb.

## Nyt fra mark og forsøg:

### Goddag og velkommen til Per Dalsby

Af forsøgsschef Jens Nyholm Thomsen

Per Dalsby er den 13. september tiltrådt som ledende landbrugs og forsøgstekniker på Alstedgaard. Per har tidligere beskæftiget sig med koordinering af forsøg indenfor pelsdyavl på Danmarks

JordbrugsForskning. Per har endvidere været ansat i en stilling som driftsleder i Knuthenborg Park.

Per kan kontaktes på mobiltelefon: 21 68 94 16 samt på E-mail: [alpd@danisco.com](mailto:alpd@danisco.com)



Per Dalsby, ledende landbrugs og forsøgstekniker på Alstedgaard.

# Gødskning uden kompromis



Kvalitetsgødning. Sådan beskriver de fleste landmænd gødning fra Kemira GrowHow. Vores brede sortiment har ensartet kornstørrelsesfordeling og høj kornstyrke, der sikrer optimal spredbarhed. Derudover tilfører vi den viden, der giver dine afgrøder de bedste vækstbetingelser og øger kvaliteten af udbyttet.

Placeret gødskning giver optimalt udbytte

- NPK 15-4-10 m/S,Mg,B,Na, nu med 0,1% bor
- alle næringsstoffer i samme gødningskorn
- let tilgængeligt fosfor

Læs meget mere om gødskning på [www.kemira-growhow.dk](http://www.kemira-growhow.dk)

# 12 rækkers roeoptager fra Agrifac på Wedellsborg

Demonstrationen blev afholdt på dagen med årets første efterårsstorm, men der var alligevel ca. 200 interesserede der kom for at se den store maskine i arbejde. Markforholdet var af en tilpas klistret konsistens, til at maskinen fik mulighed for at demonstrere hvad den duer til med hensyn til rene roer. Roerne var rene, så denne del af arbejdet klarede maskinen rigtig godt. Med hensyn til skånsom

*Skandinaviens første 12 rækkers selvkørende roeoptager, en Agrifac WKM Hexa 12, blev demonstreret torsdag den 18. november 2004 på Wedellsborg Gods. Det er importøren Kragmann Middelfart A/S der inviterede til demonstrationen der blev afholdt i samarbejde med Wedellsborg Gods og roespecialisten Ringberg Sørensen.*



Afforsøgsleder  
Brian Bacher Pedersen

optagning gik det ikke helt så godt for den store roeoptager.

Ud over den 12 rækkers optager blev bl.a. den nye elevator vogn fra Hawe demonstreret, og den store knækstyrede traktor Buhler Versatile på 375 HK, men der var ingen tvivl om at det var roeoptageren der fik den store opmærksomhed.

## Agrifac WKM Hexa 12

Den 12 rækkers selvkørende roeoptager fra Agrifac koster 460.000 euro eller ca. 3.450.000 DKK.

Motoren der trækker maskinen er en Deutz BF8M1015CP på 440 KW eller 600 HK, og ifølge importøren ligger kapaciteten på ca. 2,5 ha/time.

Aftopperen er en integralaftopper, men den kan også fås med sideudkast i venstre side. Afpudserne er justerbare i højden fra kabinen, og maskinen kan både leveres med symmetrisk og asymmetrisk vibre-

rende kitskær. På den demonstrerede model var der asymmetrisk vibrerende kitskær.

De 12 rækker arbejder i to individuelle optagesektioner, så afstanden mellem sektionerne automatisk styres i et interval på -5 cm til +10 cm fra de 45 eller 50 cm rækkeafstand. Derved er det muligt at tage roer op, der er sået med et antal rækker, som er deleligt med seks.

Fra kitskærene bliver roerne ført ind til rensesystemet af fire indføringsrouletter. Der er ikke spiralvalser til indføring af roerne, som det kendes hos flere af de andre fabrikanter af selvkørende roeoptagere. De midterste indføringsrouletter er 1600 mm og de yderste er 1500 mm, når rækkeafstanden er 50 cm. Bestilles maskinen til 45 cm rækkeafstand er de midterste indføringsrouletter på 1500 mm og de yderste på 1370 mm.

Rensesystemet består af fire rouletter på



Agrifac WKM Hexa 12





*Buhler Versatile 2375. Knækstyret traktor på 375 HK blev også demonstreret på Wedellsborg.*

hver 1600 mm, hvor de to forreste rouletter kan fås med pigetails.

Maskinen kan leveres med en rensesektion bestående af gummivalser, i stedet for den sidste roulette. Denne løsning er især attraktiv, hvis der er mange sten på markerne. Rensesektionen med valser er hentet fra Gebo renselæsser. Fabrikanten fra Agrifac mener dog, at systemet virker bedst på de 6 og 9 rækker optagere.

I tanken er der plads til 26 tons roer, og den tømmes på 45-60 sekunder via den 1400 mm bredde aflæsser elevator. Maskinen kan også leveres i en »S« model, hvor der er plads til 33 tons i tanken.

Der er hydraulisk 6 hjulstræk og 6 hjulstyring. Maksimum hastigheden er 30 km/t i transport stilling og 13 km/t i marken.

De fire forreste hjul skydes ud og det bagerste hjulpar er tæt samlet, så marktrykket fordeles på 4,2 meter.

Der er to muligheder for dækmontering på de to forreste aksler: 900/60 R32 og 1050/50 R32. På bagakslen er der monteret 1050/50 R32. På den demonstrerede model var der 1050/50 R32 på alle hjul og 1,2 bar i dækkene.

I transportstilling er maskinen 3,5 meter bred med den smalle dækmontering og

3,8 meter med den brede. Transportstillingen opnås i løbet af 30 sekunder og ved vej transport kan aftopperen afmonteres og placeres på en vogn efter optageren. Maskinen så ud til at være i god vægtmæssig balance, og lavede ikke dybe spor i marken, selvom den vejer 40 tons uden roer i tanken.

*Roerne blev bl.a. kørt væk i den nye elevatorvogn fra Hawe*



*Roerne er rimelig rene, men spidserne er væk og der er mange sår.*

Optageren tog roer op med en hastighed på ca. 4,7 km/t og kunne ifølge chaufføren presses op på 5,6 km/t, men så kræver det også at føret er ideelt. I marken kunne man høre at de 600 HK havde nok at se til, specielt når tanken blev tømt.

For at få aftopper og afpudser til at arbejde optimalt, bør hastigheden på en roeoptager ikke komme ret meget over 4 km/t. De fleste roeoptagere på markedet kan sagtens køre hurtigere, og derved risikeres en dårlig aftopning og uhenigtsmæssig hård behandling af roerne. Fordelen ved at den 12 rækker maskine ikke kan køre hurtigere er at afpudsningsen bliver god. Ulempen er, at der ikke bliver bedre plads i rouletterne under en 12 rækker maskine end under en 6 rækker, hvilket medfører kamp om pladsen, og roerne får en uhenigtsmæssig hård behandling. Roerne i tanken på Agrifac'en var forholdsvis rene, men der var ikke mange spidser tilbage, og en del af roerne var beskadiget. Man kunne også se hvide roeskaller ligge tilbage på marken hvor maskinen havde kørt.



# Sukkerreform udskudt til 2006

Af Klaus Sørensen

Da Kommissionen fremlagde sit oplæg til reform af sukker den 14. juli 2004, fremgik det overraskende, at der blev lagt op til en reform allerede i 2005, dvs. ét år før udløbet af den nuværende ordning. Fra Danske Sukkerroedyrkere pegede vi på, at en sådan fremrykning af reformen ville være forbundet med store gener og tab for dyrkerne, som har planlagt og budgetteret ud fra uændrede priser og vilkår i 2005. Det gælder bl.a. de mange dyrkere, som har indgået forpagtningsaftale for deres sukkerkontrakt i 2005. Alene Kommissionens oplæg til pris- og kvotereduktion i 2005 ville medføre et nettotab på ca. 140 mio. kr for de danske sukkerroedyrkere.

Hovedindholdet i reformoplægget kan læses i Sukkerroe-Nyt nr. 3-2004 eller på Danske Sukkerroedyrkeres hjemmeside [www.danskesukkerroedyrkere.dk](http://www.danskesukkerroedyrkere.dk).

Ud over de mange protester fra dyrkere og sukkerindustri i hele EU kom der ligeledes en klar afvisning af starttidspunktet fra politikere i en lang række lande.

Denne kraftige modstand, kombineret med en urealistisk tidsplan for gennemførelse i 2005 samt afventning af anken i WTO-sagen, har medført, at det nu ligger fast, at der først kommer en reform af sukker i 2006.

Kommissionen har tilkendegivet, at den tidligst kommer med et decideret forslag til en ny forordning (lov) i maj 2005, og EU's nye landbrugskommissær Mariann Fischer Boel har udtalt, at det er hendes mål at få en sukkerreform vedtaget inden WTO-mødet i december 2005.

## Kvotehandel mellem landene

Et afgørende og meget alvorligt element i oplægget er naturligvis det omfattende tab, som pris- og kvotereduktionen vil medføre. Vi har i Danske Sukkerroedyrkere beregnet, at nettotabet efter modregning af kompensation beløber sig til ca. 4.500 kr pr. ha. Dette er et ganske uacceptabelt stort tab, som vil ramme dyrkerne hårdt, og vi har derfor klart givet udtryk for, at kompensationen skal være markant højere end de 60 %, der lægges op til fra Kommissionen.

Et andet og meget kontroversielt element i oplægget er åbningen for flytning/ handel med sukkerkvoter mellem EU's medlemslande. Dette bryder med tidligere principper på ikke blot sukker men også på f.eks. mælk, hvor de nationale kvoter hidtil har været fast tilknyttet de enkelte lande.

Kommissionens oplæg er ikke særlig præcist på dette punkt; men det er for Danske Sukkerroedyrkere afgørende at få slået fast allerede nu, at rettigheden til kvoten tilhører landmændene, således at kvoten og de nuværende kontrakter ikke kan handles uden landmændenes økonomiske medvirken og accept. I modsat fald er skrækscenariet, at sukkerindustrien kan handle/ flytte den danske kvote hen over hovedet på dyrkerne, som derved står tilbage med værdiløse sukkerkontrakter. I så fald er fremtiden for sukkerroedyrkerne ikke sukkerroedyrking til en nedsat pris men et totalt ophør uden yderligere kompensation. Det er naturligvis ganske uacceptabelt, og derfor er det et af de punkter, som vi fra

dansk side arbejder ihærdigt på, således at dyrkernes retsstilling på dette område bliver indskrevet i forordningen (loven).

## Referenceår for kompensation?

Selvom sukkerreformen således først træder i kraft i 2006 er intet afgjort mht. referenceår for tildeling af kompensationen til sukkerroedyrkerne.

Som oplyst i sidste nr. af Sukkerroe-Nyt indstiller Danske Sukkerroedyrkere, at kompensationen tildeles *med første år i sukkerreformen* som reference, dvs. 2006. Denne indstilling bakkes op af Landbrugsrådet, dvs. det øvrige landbrug i Danmark, og indstillingen er for længst videregivet til Ministeriet for Fødevarer, Landbrug og Fiskeri.

Tildelingen skal ske ud fra følgende princip:

- Alle arealer med sukkerroer tildeles "standardpræmien" på ca. 2.370 kr pr. ha.
- Den resterende del af kompensationen fordeles i forhold til den enkelte dyrkers kontrakt (ton polsukker) med sukkerfabrikken.

Herved sikres, at alle arealer modtager "standardpræmien" pr. ha via kompensationsbeløbet til sukker. Endvidere sker tildelingen i videst mulige omfang som kompensation for pristabet på kvoteroer, hvilket er Kommissionens intention.

Herved undgår man så vidt muligt at kompensere arealer med C-roer, hvor der ikke er noget prisfald (C-roer/ C-sukker sælges til verdensmarkedspris).

Hele kompensationsbeløbet skal desuden tildeles som afkoblet støtte.

På nuværende stadium i reformprocessen arbejder man fortsat med de helt overordnede principper, og man er ikke nået frem til at behandle spørgsmålet om referenceår. Som udgangspunkt i oplægget fra juli omtales perioden 2000-02, der er referenceperioden i den generelle landbrugsreform; men det må anses som temmelig usandsynligt, at dette bliver referencegrundlaget for sukker i Danmark, som har valgt den regionale "hybrid" model.

Med tanke på sagen om "kvægpensionisterne" må vi formode, at vores hjemlige Fødevarerminister vil bakke op om, at referenceåret bliver så fremadrettet som absolut muligt, dvs. *første år i reformen*, så støtten ikke tildeles roedyrkere, som har afhændet deres sukkerkontrakt forud for reformstarten.

I sidste ende kræver det, at Ministerrådet vedtager en forordning (lov), som giver landene med den regionale model, herunder Danmark, mulighed for at fastsætte 2006 som referenceår.

### Usikkerhed for forpagtere

Usikkerheden vedr. referenceår har stor betydning for især forpagtningsforhold med sukkerkontrakter i 2005. Selvom meget bør tale for, at 2006 bliver referenceår for tildeling af kompensationen, så eksisterer der en risiko for, at reglerne *kan* ende med at blive så firkantede, at Danmark ikke har andre muligheder (ønsker) end at fastsætte 2005 som referenceår. Herved vil kompensationen blive tildelt dyrkerne, dvs. forpagterne i 2005.

Hvis man ønsker at tage højde for dette, er eneste mulighed, som det ser ud nu, at der indgås en aftale mellem forpag-

tere og bortforpagtere om at tilbageføre betalingsrettigheder til bortforpagter svarende til kompensationen til sukker. Hvor der alene er tale om forpagtning af kontrakter uden medfølgende jord, er det kun et spørgsmål om den del af kompensationen, som ligger ud over basispræmien på ca. 2.370 kr.

Det er dog en kompliceret sag at lave en sådan aftale, idet kompensationen til sukker, udover basisbeløbet på ca. 2.370 kr, vil blive delt ud på *alle* dyrkerens hektarer, hvorved betalingsrettighederne med stor sandsynlighed har forskellig værdi hos forpagtere og bortforpagtere.

### Dobbeltstøtte til sukkerroer i 2005

Som følge af at arealer med sukkerroer er omfattet af den generelle reform, vil sukkerroer også modtage den afkoblede støtte på ca. 2.370 kr i 2005, hvilket sker ➔

# MONOSEM

## Præcisionsteknik i roemarken

### MONOSEM MECA 3 roesåmaskine -præcisionsteknik i roemarken.

- ✓ Mekanisk roesåmaskine. Udstyr for direkt såning (ekstraudstyr).
- ✓ Arbejdsbredder fra 6 til 36 rækker.
- ✓ Automatisk eller manuelt række cut-off system.
- ✓ Elektroniske kontrolsystemer.
- ✓ Alle former for gødningsudstyr.

**MONOSEM** pneumatiske eller mekaniske såmaskiner, -præcis såning af roer, majs og specialafgrøder.

Skandinavisk importør:

**Scan Roeteknik**

Fulbyvej 4 i DK-4180 Sorø  
Phone +45 57 83 30 35 . Fax +45 57 83 30 29  
Mobil +45 40 74 78 10

*-hos os er effektiv service en del af handelen!*

EFFEKTmarketing 2100734\_20.08.03

samtidig med, at de nuværende vilkår og priser på sukkerroer fortsat vil være gældende i 2005. Denne dobbeltstøtte, som det kaldes, har Fødevareministeren med opbakning fra landbruget forsøgt at undgå kommer til udbetaling. Det er senest sket ved, at Fødevareministeren her i efteråret 2004 har rettet henvendelse til Kommissionen med forslag til mulige fremgangsmåder; men Kommissionen har klart afvist disse. Årsagen er alene, at forordningen (loven) ikke giver mulighed for at undtage arealer med sukkerroer fra den generelle reform. Det skal understreges, at beløbet på i alt knap 115 mio. kr til sukkerroerne i 2005 – beregnet ud fra 48.500 ha med sukkerroer i 2004 – alene kommer via en omfordeling fra det øvrige landbrug. Der er således ikke tale om ekstra penge til danske landmænd, og Danske Sukkerro-

edyrkere har ikke haft noget ønske om en sådan omfordeling. Baggrunden for problemet er udelukkende, at landbrugsministrene i forbindelse med vedtagelsen af den generelle reform på Ministerrådsmødet i 2003 ikke fik indføjet den nødvendige fleksibilitet i forordningen (loven) på dette område. Årsagen skal findes i, at det er et særligt dansk problem, som er opstået gennem vores valg af den regionale ”hybrid” model. Fødevareminister Hans Christian Schmidt har til Børsen den 22. november udtalt om dobbeltstøtten, at ”det kan ikke forklares, og så skal det ikke forsvares. Vi skal have fundet en ordning”. Da intet tyder på, at sukkerroer kan undtages fra den generelle reform i 2005, og dermed modtager ca. 2.370 kr pr. ha, har der fra Landbrugsrådet været peget på en løsning, hvor de 2.370 kr tilbage-

betales fra sukkerroerne til det øvrige landbrug via en modregning i kompensationen til sukkerroer fra 2006. Danske Sukkerroedyrkere bakker op om denne model, forudsat naturligvis at kompensationen til sukkerroerne fra 2006 i øvrigt går ubeskåret til sukkerroedyrkerne. ■

## EU har appelleret WTO-sag på sukker

Af Klaus Sørensen

WTO kom i september 2004 med den officielle meddelelse om, at WTO har dømt EU som taber i panelsagen, som Australien, Brasilien og Thailand har anlagt mod EU's eksport af sukker. EU har dog som ventet besluttet at appellere afgørelsen. En afgørelse på appellen kan ventes ved udgangen af marts 2005. Dette forhold har medvirket til at udsætte den yderligere proces med reformforslaget fra Kommissionen, som har meddelt, at man vil afvente afgørelsen på appellen, inden den fremlægger teksten til en ny sukkerordning. Dette fremstår som en logisk udmelding, idet et nyt nederlag til EU nødvendiggør nye tiltag.

### Slut på C-sukker samt reduktion af kvote

Sagen omhandler, at EU i modsætning til i dag skal medregne C-sukker samt reeksport af importeret sukker fra en række ulande (ACP-landene) i den maksimale mængde sukker, som må eksporteres med støtte i forhold til den nuværende WTO-aftale.

Australien, Brasilien og Thailand argumenterer, at produktion af C-sukker, og dermed også eksport af C-sukker, kun er muligt som følge af den garanterede mindstepris på kvotesukker, idet C-sukker isoleret set er en urentabel produktion. Der er således tale om krydssubsi-

diering. Mht. reeksport af ACP-sukker mener landene ikke, at den nuværende WTO-aftale, som hidtil antaget, giver mulighed for at holde dette udenfor eksportrammen.

WTO har i afgørelsen givet Australien, Brasilien og Thailand medhold på begge områder. ■

En stærk sort

# PHILIPPA

- markedets absolut højestydende sort
- over **700 kr** pr. ha i merindtjening end gns. af "dyrkede sorter" i 2002-2004\*

Ny

\* Kilde:  
Alstedgaardforsøg 2002-2004

[www.kws.com](http://www.kws.com)

KWS SCANDINAVIA AB  
din lokale roefrøkonsulent  
Andreas Østergaard  
Hullebækvej 22, 4800 Nykøbing F  
Tel/Fax: 54430198, Mobil: 21662544  
E-mail: a.oestergaard@kws.de

Det begynder med os.



# 850 dyrkere bortforpagtede deres sukkerkontrakter i 2004

Af Klaus Sørensen

Danske Sukkerroedyrkere og Danisco indgik i begyndelsen af 2004 en aftale, som åbner for forpagtning af sukkerkontrakter i 2004 og 2005. Her er tale om forpagtninger, som omfatter sukkerkontrakter alene, uden medfølgende jord.

Danisco har udarbejdet statistik på forløbet af forpagtningerne i 2004.

Totalt omfatter forpagtningsaftalerne ca. 25.000 tons pølsukker fordelt på ca. 1.100 kontrakter. Aftalerne er indgået således, at ca. 850 dyrkere har bortforpagtet de 1.100 kontrakter, som er overgået til ca. 500 forpagtere.

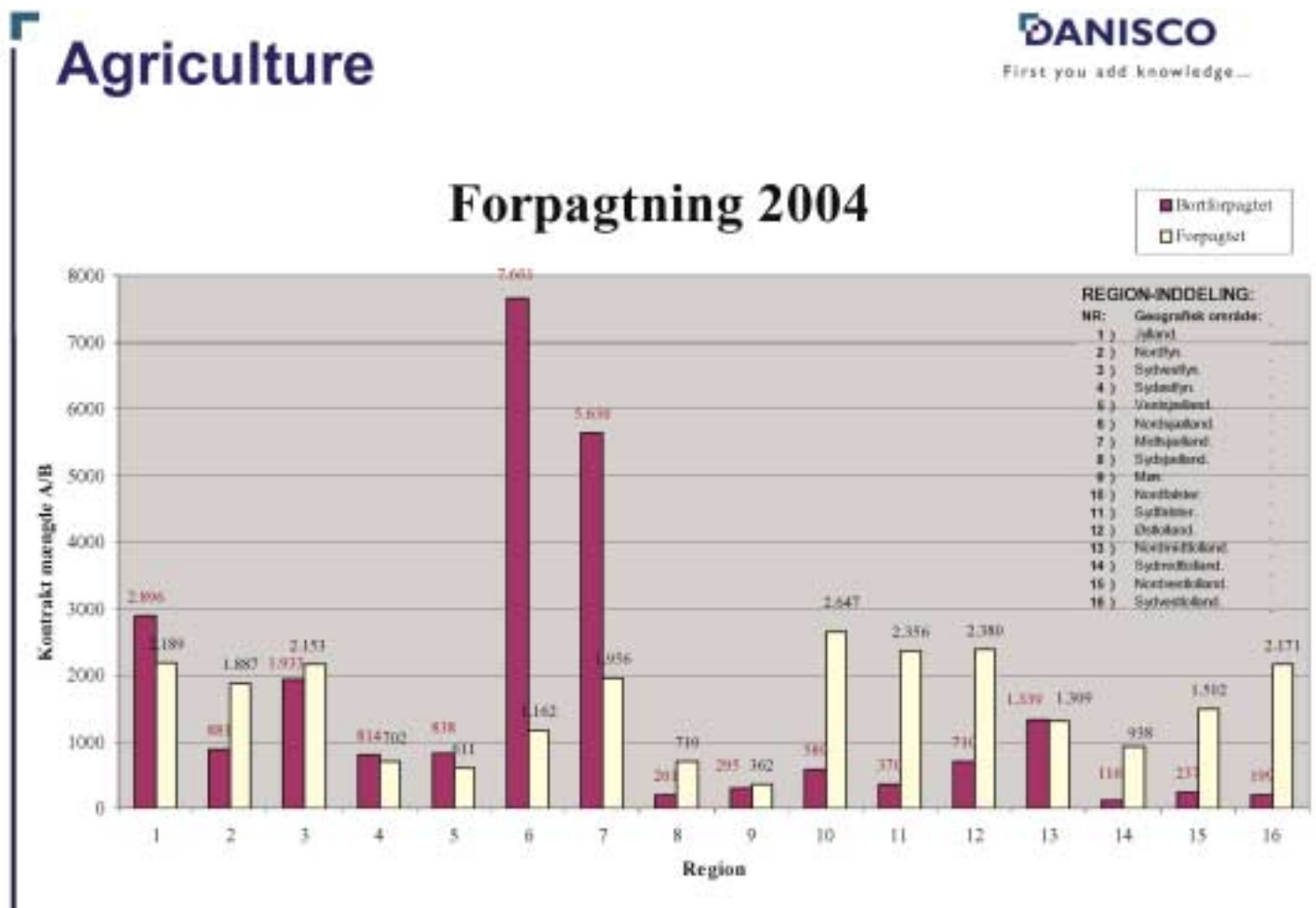
Figur 1 viser, hvordan mængderne har

bevæget sig rundt i landet, hvor opgørelsen viser forpagtede og bortforpagtede mængder opdelt på 16 regioner. Som det fremgår, er der netto bortforpagtet kontraktmængder fra Nord- og Midtsjælland og forpagtet mængder til Sydsjælland, Falster, Østlolland, Sydmitlolland, Nordvestlolland og Nordfyn.

I alle regioner er der både bortforpagtninger og forpagtninger. Figuren viser således også interne forpagtningsaftaler, dvs. mængder der er bortforpagtet til forpagtere indenfor samme region.

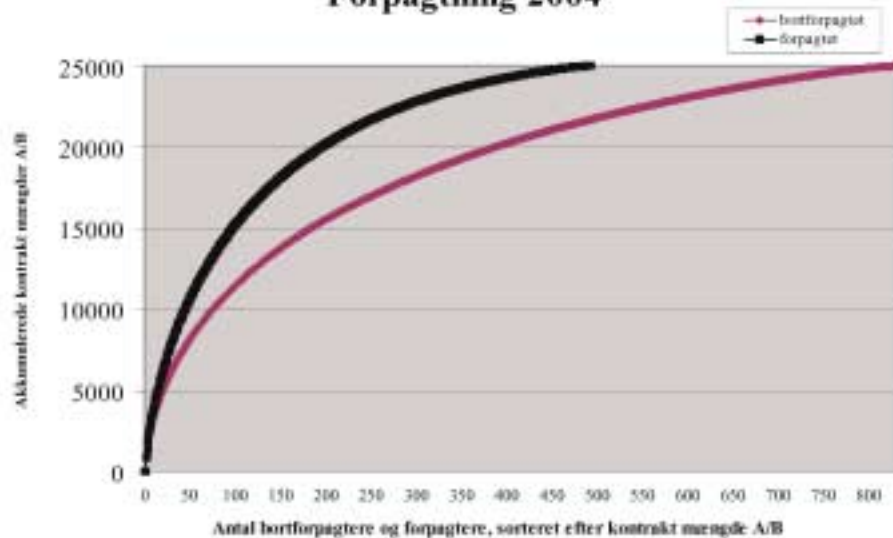
Tager man f.eks. region 1, Jylland kommer stort set hele den forpagtede mængde på 2.189 tons fra andre dyrkere i Jylland; mens netto-bortforpagtningen næsten

svarer til de mængder, der er gået til de øvrige regioner inden for Assens' leveringsområde. Det er således en meget lille mængde, der er forpagtet til Jylland fra de øvrige regioner. Et tilsvarende mønster tegner sig for de øvrige regioner bortset fra Nordmitlolland, hvor billedet er noget atypisk med til- og bortforpagtningerne; her er bevægelserne noget mere spredt. Figur 2 viser, hvordan den forpagtede kontraktmængde fordeler sig på bortforpagtere og forpagtere. Heraf fremgår bl.a., at de 50 forpagtere, som har forpagtet flest tons, ud af de 500 forpagtere, i alt har forpagtet ca. halvdelen, dvs. 12.500 tons kontraktmængde. ■



Figur 1. Opgørelsen viser forpagtede og bortforpagtede mængder opdelt på 16 regioner. Som det fremgår, er der netto bortforpagtet kontraktmængder fra Nord- og Midtsjælland og forpagtet mængder til Sydsjælland, Falster, Østlolland, Sydmitlolland, Nordvestlolland og Nordfyn.

## Forpagtning 2004



Figur 2. Ca. 850 dyrkere har bortforpagtet i alt 25.000 tons kontraktmængde til 500 forpagtere. Af figuren fremgår bl.a., at de 50 forpagtere, som har forpagtet flest tons, ud af de 500 forpagtere, i alt har forpagtet ca. halvdelen, dvs. 12.500 tons kontraktmængde.

GRIMME

# Grimme MAXTRON 620

## Selvkørende roeoptager



6 rækker med afstand på 45 eller 50 cm.  
20 tons tankindhold.

Optagningssystem med hydr. trukne oppel-  
hjul.

Rensesystem med 9 stk. rensevalser i  
maskinens fulde bredde.

Valserne er reversible og kan trinløst jus-  
teres i afstand og individuel i hastighed.

Maskinen er med gummilarvefødder foran  
og drejeskammel, med store hjul, bag.

Et system der bevirker at marktrykket er  
minimalt og uden sammenligning.

Grimme MAXTRON 620

**Betyder:** Skånsom behandling • Større udbytte • Mindre marktryk • Bedre økonomi

DK 8840 RØDKÆRSBRO · TLF 8665 8499

Se yderligere på [www.hylleberg.dk](http://www.hylleberg.dk)



Af Gdr. Carsten Stoltze  
Lundemose, Præstø

# Pløjefri dyrkning reducerer omkostningerne

Sikken et år - jeg håber, der vil gå mange år før, at jeg skal opleve et år, der er så besværlig som 2004. Sprøjtesæsonen var besværlig på grund af vejret og høsten var besværlig på grund af vejret. Resultatet blev, at det meste af mit korn er høstet med over 20 % vand, og tilmed var udbyttet ikke i top. Ud af 2.000 tons hvede er der 500 tons, hvor der ikke er noget faldtal i. Og på toppen af alle besværlighederne er priserne på korn på et absolut ringe niveau.

Den eneste solstråle historie fra mig er roerne. Efter anden prøveoptagning så det ganske vist ud til, at vi skulle opleve et dårligt år også i roerne; men med det rigtige vejr i september og oktober har roerne endnu en gang bevist, at de kan

indhente meget her i den sidste del af året.

## Tæt på 10,8 tons sukker pr. ha - men dårlig renhedsprocent

Om jeg når målet på 10,8 ton sukker pr. ha ved jeg ikke endnu; men det bliver tæt på. Sukkerprocenten er 17,8 for mit vedkommende.

Renhedsprocenten har været svær at få op i år, hvor noget af skylden kan findes i, at vi har kørt under dårlige forhold i forbindelse med demonstrationer og optagning af forsøg. Renheden er kun på 86,6 %, hvilket er for dårligt.

## Roer og pløjefri....

Det ser ud til, at roerne i år har flere

siderødder, end de havde sidste år i det pløjefri system. Og specielt på den lidt kraftige jord, er det ikke så pæne roer, som man godt kunne ønske sig.

Det er til gengæld lettere at færdes i de marker, der ikke er pløjet, selv efter et kraftigt regnskyld. Til næste år vil alle roerne igen blive dyrket i marker, som ikke er pløjet. Hvis det forløber godt, vil det nok blive pløjefri dyrkning til roer fremover. Hvis resultatet til næste år derimod bliver dårligt, vil jeg overveje at pløje forud for roerne - specielt på den kraftige jord.

Dette er mit sidste indlæg her i Sukkerroe-Nyt; jeg håber, det har givet et indblik i min bedrift. Jeg skulle gerne have efterladt det indtryk, at pløjefri dyrkning sagtens kan lade sig gøre, men det er ikke noget, man bare lige gør. Der er meget, der skal læres!

Det vigtigste mål ved pløjefri dyrkning er reduktion af omkostningerne - og det er virkelig lykkedes for mig. Mit tidsforbrug pr. ha er meget mindre nu, end da jeg pløjede.

Målet er således ikke et topudbytte. For hvad betyder de sidste 2 - 3 hkg/ha med det prisniveau, vi har på korn i dag, hvis man ikke har styr på omkostningerne.

Målet er således at have et top DB.

Tak for nu og jeg ønsker, at alle får afsluttet dette år godt, og at det nye år vil blive meget bedre og lettere!



Roeoptagning på en smuk efterårs dag.



Opharvning af gammel roejord på barfrost den 19. november 2004.



## Bestemmelse af sukkerindhold og renhed

Af Klaus Sørensen

Der har været nogle spørgsmål om fremgangsmåden ved bestemmelse af sukkerindhold og renhed, set i forhold til den reducerede prøvfrekvens. Fremgangsmåden er nærmere forklaret i Agrinyt fra Danisco, september 2003.

Hovedlinierne er følgende:

- Ugens leverancer af rene roer og polsukker beregnes på basis af et simpelt gennemsnit af ugens prøver.
- Ved beregning af dyrkerens renhedsprocent og sukkerprocent for hele kampagnen anvendes det vægtede kampagnegennemsnit.

Hvis der ikke udtages prøver i en uge med levering fastlægges prøveværdierne for en sådan uge som:

1. simpelt gennemsnit for sidste leveringsuge – eller såfremt der ikke er leveret i ugen forinden.
2. seneste 4 ugers gennemsnit – eller såfremt der ikke er leveret i de sidste 4 uger
3. dyrkerens kampagnegennemsnit (ugebasis).

## Rettelse

Af Klaus Sørensen

I artiklen ”Dyrkeren skriver” i Sukkerroe-Nyt nr. 3-2004 havde undertegnede (red.) indsat overskriften: ”KWS sorter har givet ukrudtsproblemer”.

Overskriften var desværre misledende, hvilket beklages. Det var ikke KWS sorterne i sig selv, der gav ukrudtsproblemer; men roernes opretstående blade, hvilket var beskrevet korrekt af Carsten Stoltze i selve artiklen.

Det skal således præciseres, at det generelt gælder alle roesorter med opretstående blade, at disse kan medføre ukrudtsproblemer – uanset firmaoprindelse. Dette kom specielt til udtryk i 2004, hvor der var megen nedbør i juni/ juli måned.

# To nye tillægsaftaler

Af Klaus Sørensen

Danske Sukkerroedyrkere og Danisco har i august/ september 2004 indgået to nye tillægsaftaler til Brancheaftalen. Der er i begge tilfælde tale om ukomplicerede justeringer.

### Opsigelsesvarsel

Den ene tillægsaftale rykker varslat for en evt. opsigelse af Brancheaftalen forud for 2005-sæsonen fra den 1. september til den 31. december 2004. Baggrunden er usikkerheden om ikrafttrædelsestidspunktet for sukkerreformen.

### Roeaffald

Med Roeaffaldsaftalen fra 2001 blev betalingen for affaldet ændret fra en sats pr. ton roeaffald (12 % ts.) til en sats pr. ton roer. En opgørelse over indholdet af affaldstørstof i roerne viser, at indholdet er faldet i forhold til tidligere år. Der er således en mindre affaldsmængde pr. ton roer i dag end tidligere. Det er en udvikling, som umiddelbart kun kan forklares med nye roesorter.

Som følge heraf ændres omregningsfaktoren i aftalen fra 0,433 til 0,405. Det indgår som en del af aftalen fra 2001, at faktoren skal reguleres ud fra de faktiske forhold forud for kampagnen 2004.

## Datoer til kalenderen

### Lokale generalforsamlinger

#### Nakskov

**Mandag den 28. februar 2005**

#### Nykøbing

**Mandag den 21. februar 2005**

#### Assens

**Mandag den 28. februar 2005**

**Fiona**

- Gedningsplacering giver bedre udnyttelse af gødningen
- Du sparer en overkørsel = tid og penge
- Køb NU og få 8 % disponeringsrabat indtil 31.12. 2004
- Trepunktsophæng for både front- og bagmontering (på fotoet er hjulene stillet til frontmontering)

**Pris for 3 m model: 66.078,-**  
**Pris for 4 m model: 83.515,-**  
Priserne er skat moms

**Fiona Rex XL**

Fiona Maskinfabrik A/S, 5400 Bogense  
Tlf 64811166 - E-mail: fiona@fiona.dk - Fax 64811366



## Verdens sukkerbalance 2004/05

Jeg vil med dette indlæg se på udsigten for produktion og forbrug i det kommende år, og hvordan det fordeler sig imellem verdensdelene.

### Europa

Produktionen i hele Europa er beregnet til 26,9 millioner tons, hvor EU står for de 20 millioner tons, hvilket stort set er det samme som året før.

Rusland har sat arealet ned fra 925.000 ha til 863.000; men man forventer en høst på samme niveau som sidste år. Det er dog forbundet med stor usikkerhed, da det er meget afhængigt af bl.a. vejret. Produktionen forventes også stort set uændret i Ukraine og Tyrkiet, som er et par andre af de større producenter i Europa.

Sukkerforbruget i Europa er meget stabilt fra år til år og ligger på 40,18 kg pro persona sammenlignet med verdens gennemsnittet på 22,77 kg.

Det samlede forbrug er beregnet til 32,1 millioner tons, så der er behov for en import til hele Europa på 5,2 millioner tons, hvor Rusland er den største aftager. På det politiske plan er Kommissionens forslag om at ændre sukkermarkedsordningen stødt på stor modstand hos producenterne, ACP landene og LDC landene. Desuden er WTO Panelsagen, anlagt af

Brasilien, Australien og Thailand mod EU's C- sukkereksport og reeksport af ACP sukkeret, appelleret af Kommissionen og bliver først afgjort næste år. Tilmed er der ikke udsigt til, at man bliver enig om en ny WTO-aftale lige med det samme. Alt i alt medfører det, at forslaget om reform EU's markedsordning for sukker er sat lidt på standby.

### Afrika

I Afrika forventer man en produktion på 10,2 millioner tons, hvor Egypten med 1,5 million tons og Sydafrika med 2,2 millioner tons er de store producenter. Sudan er godt på vej med en udvidelse af sin produktion.

Forbruget vil udgøre 13,8 millioner tons med et gennemsnit på 15,8 kg pro persona. Det lave forbrug er et udslag af befolkningernes lave indkomster.

### Nord og Central Amerika.

Her forventer man en produktion på 20,1 millioner tons, hvilket er en nedgang på 1 million tons fra foregående år. De største producenter er USA, Mexico, Cuba og Guatemala.

I USA forventes produktionen at falde fra 8,0 til 7,4 millioner tons, hvoraf 4,1 millioner tons kommer fra sukkerroer og resten fra sukkerrør. Mexico forventer

en lille stigning på 100.000 tons til 5,6 millioner tons, Cuba står til et fald til ca. 2 millioner tons fra 2,3 året før, mens produktionen i Guatemala er meget stabil omkring 2 millioner tons.

Forbruget i dette område forventes at blive 19,2 millioner tons, en fremgang på 200.000 tons fra året før.

### Sydamerika

Hvor situationen på de øvrige kontinenter, som jeg har beskrevet ovenfor, har været uden de store ændringer, er det anderledes i Sydamerika. Her forventes produktionen at stige fra 34,2 til 39 millioner tons. Brasilien står som bekendt for den absolut største del af produktionen, som stiger fra 26,5 til forventet 31 millioner tons. Som følge af de stigende priser på verdensmarkedet kan man forvente, at man vil se en endnu større del af sukkerrørene i Brasilien blive brugt til sukker fremfor ethanol. Året forinden blev 49,7 % af rørene brugt til fremstilling af sukker; men resten gik til fremstilling af ethanol. Det skal dog bemærkes, at ethanol ligeledes er steget i pris og derfor også er et interessant produkt for sukkermøllerne; men det er stadig bedre økonomisk at producere sukker. Udbygningen fortsætter uden tvivl, hvilket fremgår af, at der er en stigende

interesse fra udenlandsk kapital i at investere i Brasilien gennem joint ventures og overtagelser. Man forventer, at der vil blive bygget 40 nye sukkerfabrikker indtil 2007.

De andre større producenter i Sydamerika såsom Argentina, Colombia, Peru og Venezuela forventes ikke at ændre meget på produktionen.

Forbruget forventes derimod ikke at ændre sig meget fra sidste års forbrug på 17,2 millioner tons. Herved er der et overskud på omkring 22 millioner tons i denne del af verden. Forbruget pro persona er temmelig højt på 46 kg

### Asien

I modsætning til Sydamerika falder produktionen i Asien meget. Man forventer et fald fra 53,5 til 46,6 millioner tons. Det skyldes hovedsagelig situationen i Indien, hvor der er stor usikkerhed om, hvad resultatet vil blive, men der tales om en produktion på 13,6 millioner tons,

hvilket er en nedgang fra 22 millioner tons for 2 år siden. Det største problem er tørken, som er årsagen til den store nedgang.

Kina får også en mindre produktion end året før, med en nedgang fra 11,6 til 10,9 millioner tons.

Thailand har besluttet sig for at mindske produktionen, og mængden af sukker-rør er faldet fra 74 til 64 millioner tons. På grund af en højere ekstraktion er det endelige sukkerudbytte dog stort set uændret på 7,5 millioner tons. Man forventer dog et yderligere fald på ca. 10 % i rørmængden til næste år.

Pakistan og Indonesien forventer begge en øget produktion. Tilsammen stiger den til 6,5 millioner tons sukker mod 5,7 millioner tons året før.

Forbruget i Asien stiger lidt hvert år og forventes at følge denne linie også næste år med en stigning på 2,7 % til 61,7 millioner tons. Der er således et stort behov for en import til området.

Indien står i dag for 31 % og dermed en betydelig del af forbruget i området, og der er en meget klar forventning om, at dette forbrug vil stige yderligere. Baggrunden er en årlig befolkningstilvækst på omkring 30 millioner indbyggere, og samtidig øges velstanden og dermed købekraften i landet.

Det samme er nu tilfældet i Kina, hvor man også kan mærke den øgede velstand, men forbruget er dog stadig under 10 kg pro persona. (Man siger det vil stige yderligere, når de begynder at spise sukker med ske i stedet for med pinde).

### Oceanien

Den femte verdensdel omfatter stort set kun Australien set fra et sukkersynspunkt. Produktionen har været ret stabil på 5,8 millioner tons, hvor 300.000 tons kommer fra Fiji.

Bedre vejrforhold, økonomisk assistance fra staten og højere verdensmarkedspriser har bedret situationen en del i

## Roerne "topper" med Tim Thyregod



18-rk. TRV radrenser med Vision Control styring



T-9 roeoptager 4-rk. med 14 m<sup>3</sup> tank

### TRV Radrenser, bl.a. med:

- 3, 6 eller 9 meter
- Parallelophæng
- Skærmlader
- Snap-kobling
- Fjederbelastet strigle

### T-9 roeoptager, bl.a. med:

- 3- eller 4-rækket
- JT- eller skiveafpudser
- 1000 mm renskæde
- Rensesektion
- Joy-Stick styring

**tim thyregod**  
Borgergade 46, Thyregod • DK-7323 Give  
Telefon +45 75 73 40 99 • Telefax +45 75 73 44 92  
www.thyregod.com • e-mail: thyregod@thyregod.com

Australien, som ellers har haft det meget svært de seneste år.

Den største trussel for Fiji er reformen af EU's sukkermarkedsordning, da de eksporterer meget via deres medlemskab af ACP.

Sukkerforbruget i Oceanien er på 1,5

millioner tons, hvor Australien står for 1,2 millioner.

### På verdensplan

Samlet på verdensplan forventer man en produktion på 148 millioner tons - en stigning fra 145,5 tons, og et forbrug

på 145,5 millioner tons - en stigning fra 143,2 tons. Samlet set er der således ikke den store forandring fra tidligere år.

Generelt har der har i mange år været en stabil stigning på omkring 2 % pr. år i både produktion og forbrug. ■



## Kort Nyt

### Brasilien

Som tidligere omtalt foregår der udenlandske investeringer. Det franske handelshus Louis Dreyfus, som allerede ejer to fabrikker, har netop købt en tredje fabrik i Sao Paulo, nordvest. Dermed kan de oparbejde 5 millioner tons sukkerrør pr. år svarende til en produktion på ca. 600.000 tons sukker.

### Mauritius

Landet har på et meget tidligt stadium forberedt sig på nye forhold og rationaliseret produktionen. Der er ved at blive

lavet en ny plan frem til 2015, hvor man tilstræber at reducere produktionsomkostningerne fra 18 US cent pr. pund til 14 cent. I planen indgår en halvering af antallet af fabrikker fra 14 til 7 stk. Til sammenligning ligger prisen på verdensmarkedet i øjeblikket på omkring 10 cent pr. pund

### Egypten

I et joint venture med Saudi Arabien, samt andre investorer, planlægges det at bygge et raffinaderi til at producere 600.000 tons sukker fra 2006.

### Indonesien

Som et resultat af øget plantning af sukkerrør skulle produktionen i 2005 blive på 2 millioner tons, stigende til 3 millioner i 2007, hvorved landet bliver selvforsynende.

### Cuba

Som tidligere omtalt forværres situationen fortsat. Eksporten forventes ikke at overstige 1,5 millioner tons, sammenlignet med 1,9 året før. Produktionen vil falde til 2 millioner tons, og Cuba må derfor importere sukker for at kunne tilfredsstille sine købere af sukker. ■

# Besøg hos KWS i Tyskland

Af Klaus Sørensen

I november var alle bestyrelsesmedlemmer i lokalforeningerne inviteret til at besøge frøfirmaet KWS, som er beliggende med hovedkontor i Einbeck 100 km syd for Hannover i Tyskland.

KWS er et verdensomspændende firma indenfor opformering og salg af frø til sukkerroer, majs og korn med repræsentation i 65 lande. KWS omsætter for ca. 3,2 mia. kr om året og beskæftiger 2.500 medarbejdere, heraf 700 indenfor forskning og forædling. Halvdelen af omsætningen ligger inden for roefrø, hvor KWS producerer 1,2 mio. enheder om året, hvilket gør KWS til verdens største aktør på roefrø.

Virksomheden er et familieejet aktieselskab, med 55 % af aktierne på familiens hænder. Resten af aktierne er spredt ud på forskellige parter, herunder bl.a. EU's største sukkervirksomhed Südzucker, som ejer 10 %. Südzucker har dog tidligere ejet helt op til 25 % af aktierne; men hovedparten af aktiebeholdningen er nu solgt, og virksomheden er ikke længere repræsenteret i bestyrelsen for KWS. Besøget gav et godt indblik i, hvordan KWS arbejder, og hvilke områder virksomheden specielt fokuserer på i udviklingen af de kommende generationer af roefrø. KWS oplyste bl.a., at man arbejder ud fra en forventning om,

at andelen af roefrø, som indeholder resistensdækning mod en eller flere sygdomme, vil stige fra 40 % i 2003 til 70 % i 2013. Det er bl.a. som følge af en større udbredelse af Rizomania.

Det tager 10 - 13 år at forædle sig frem til en ny roesort, og en af de store udfordringer i dag i forædlingen er frembringelsen af sorter, som har dobbelt eller flerdobbelt resistens mod to eller flere sygdomme.

Under besøget viste KWS bl.a. rundt i deres moderne produktionsanlæg, som har en kapacitet svarende til, at det danske forbrug på ca. 50.000 units kunne produceres på lidt under 1½ døgn.

## Maskinring står for læsning og transport

I løbet af de to dage, som turen og besøget varede, var der ligeledes arrangeret et møde med den lokale roedyrkerforening. Desuden var der et indlæg fra en repræsentant for den lokale maskinring og efterfølgende besøg i marken, hvor fokus blev rettet mod dækning af roekulerne samt læsning af roer. Som afslutning var der besøg på sukkerfabrikken Nordstemmen, som hører under andelsvirksomheden Nordzucker.

Maskinringen havde ikke mindre end 580 medlemmer og beskæftigede sig med en bred vifte af opgaver for landmændene. Herunder transport af roer, hvor alle 250.000 tons roer i området leveres med lastvogn og læsses med to stk. "Maus" læssemaskiner. De to maskiner kører henholdsvis 16 og 24 timer i døgnet gennem samtlige ugens 7 dage i de 90 døgn, som kampagnen varer. Fabrikken er åben for roemodtagelse døgnet rundt.

Prisen for transport af roerne er knap 50 kr for ca. 60 km; hertil kommer læsning til ca. 11 kr pr. ton roer.

Optagning af roerne koster ca. 1.650 kr pr. ha.

## Obligatorisk dækning af roerne efter den 15. november

Nordzucker har indført en ordning, hvor det er obligatorisk for dyrkerne at dække roer i kule efter den 15. november. Til gengæld for dette krav betaler Nordzucker et beløb på 1,25 Euro pr. ton roer (9,25 kr). Næsten alle dyrkere benytter samarbejdet indenfor maskinringen til at udføre dækningen, hvilket koster dem et tilsvarende beløb på 1,25 Euro pr. ton roer. Såfremt de selv vælger at stå for dækningen, får de udbetalt beløbet fra Nordzucker.

Da føret normalt bliver meget vådt og markerne nærmest ufremkommelige i november måned, er alle roer taget op før den 15. november. I 2003 var der behov for dækning af 60.000 tons af de 250.000 tons roer i kampagnen.



*Dyrkerne i området har organiseret sig således, at transporten af de 250.000 tons roer foregår med lastvogn og læsning med to stk. "Maus" læssemaskiner, som kører henholdsvis 16 og 24 timer i døgnet gennem samtlige ugens 7 dage i de 90 døgn, som kampagnen varer.*

Mange dyrkere vælger også at dække roerne tidligere på kampagnen for at holde roerne tørre, og dermed opnå en bedre renhed.

Dækningen sker med fiberdug, som lægges på på tværs af kulen, da det udgør den letteste arbejdsproces; det gælder især aftagning, hvis dugen er dækket med sne. Fiberdugen tilhører maskinringen. Ved en sammenligning med danske forhold er der en afgørende forskel,

som umiddelbart hindrer en kopiering af fremgangsmåden – blæsten, som de i langt højere grad er forskånet for i forhold til vore hjemlige forhold. Dette fremgik tydeligt af dækningen, hvor fiberdugen stort set kun var fastgjort med nogle få roer, som var lagt op på dugen. Den samme fiberdug bruges normalt 2 – 3 gange i en kampagne og kan genbruges i 5 til 10 år.



*Det er obligatorisk for dyrkerne at dække roerne efter den 15. november, hvilket sker med en fiberdug, som lægges på tværs af kulen. Dugen bruges 2 – 3 gange pr. kampagne og kan genbruges i 5 – 10 år.*



## Bekæmpelse af ukrudtsroer

Ukrudtsroer viste sig i roemarken for snart mange år siden, men man var ikke opmærksom på, at det kunne udvikle sig til et problem – det gjorde det – tilmed et stort problem. I nogle lande udviklede det sig i løbet af få år til et næsten uover-skueligt problem.

Når man var ret uopmærksomme på problemet i begyndelsen, skyldtes det i nogen grad, at man på det tidspunkt med specielt nogle sorter og vekslende med årene havde nogle ret så store stokløb-ningsprocenter i kulturroer. Man kan se forskel ved en nøjere betragtning. Stokløbere efter ukrudtsroer er karakteri-stiske ved en mere spinkel opbygning og normalt med en lysere farve.

### Et tilbageblik

I Belgien havde jeg i begyndelsen af 1970'erne lejlighed til at se ikke én men mange roemarken, hvor ukrudtsroer stod som en tæt skov af stokløbere og forhindrede en rentabel dyrkning.

I de følgende år var der lejlighed til at følge indsatsen af mine belgiske kolleger med bekæmpelsen af ukrudtsroer, og der blev udviklet mere eller mindre raffinerede metoder. Fælles for dem var, at man bevægede sig umiddelbart over roernes blade. Man afprøvede et amerikansk udstyr, der med en bom med en spænding på 10.000 volt gav stokløberne et elektrochok, der tilstræbte en nedvisning. Der fremkom udstyr, der snittede de stokløbere, der rakte op over roernes

bladhæng med det formål at forhindre/ forsinke frøsætning. Endvidere blev der fremstillet et udstyr, der kunne påføre stokløberne et nedvisningsmiddel. Det foretrukne blev Round-up (Glyphosat).

### Målbevidst indsats gav resultater

Snitning og kemisk bekæmpelse blev efterhånden de anvendte metoder i de forskellige lande. Der blev gennemført en indsats af forædlerne samt dyrknings-tekniske foranstaltninger, og ved en fælles, målbevidst indsats fik man vendt udviklingen til en langsom tilbagegang i udbredelsen af ukrudtsroer. I Danmark fik bekæmpelsen en tidlig start, fordi jeg blev gjort opmærksom på det opdukken-de problem og lod oplysningen gå videre til en ven og kollega på Forædlingssta-tionen Maribo. Faktisk var forædlerne i begyndelsen meget forbeholdne, men den indstilling ændrede sig hurtigt, da de blev forevist problemet i praksis.

### I Tyskland gør man status

For nylig har fagfolk i Tyskland gjort status med hensyn til bekæmpelse af ukrudtsroer med følgende konklusioner: I sukkerroer er en effektiv bekæmpelse af ukrudt vigtigere end i andre afgrøder, og det gælder specielt for ukrudtsroer. De fortsatte strukturændringer og stigende produktionsomkostninger øger proble-met. Et stort antal ukrudtsroer i roemarken giver problemer både ved høst og

forarbejdning med en negativ påvirkning af udbyttet og roernes kvalitet. Ifølge forskellige forsøgsresultater kan 1 % ukrudtsroer = 1 plante/ 10 m<sup>2</sup> formind-ske sukkerudbyttet med 1 %.

### Vejledning for bekæmpelse

Ved blot 50 % spiringsevne kan en enkelt ukrudtsroe producere mere end 1.000 spiringsdygtige frø. 3 års forsøg har som en regel vist, at frøene fra stokløberne endnu ikke er modne ved slutningen af juli, men derefter tiltager spireevnen hurtigt. Derfor kan man godt indtil da efterlade stokløberne i marken efter oprykning. Senere skal de fjernes. I bekæmpelsesarbejdet inddeler man markerne i 4 kategorier efter antal stok-løbere:

#### 1. Under 100 pl./ha:

Den enkleste og billigste bekæmpelse er og forbliver en rettidig lugning af den første generation, eventuelt ved en hakning.

#### 2. 100-1.000 pl./ha:

Ved rettidig indsats med radrenser vil op til 80 % af ukrudtsroerne mellem ræk-kerne blive tilintetgjort. Dem i rækkerne kan også her bekæmpes ved håndarbejde.

#### 3. 1.000-10.000 pl./ha:

Gentagne radrensninger. Stokløberne i rækkerne behandles med Glyphosat med velegnet udstyr for at sikre bedst mulig

nedvisning. Følgende blanding anbefales: 33% Round-up, 66% vand og 1% olie. Hvis nødvendigt gentages behandlingen for så vidt muligt at forhindre problemer ved høsten. Ved behandling 2. gang køres i modsat retning i forhold til 1. gang. Behandlingen er ofte utilstrækkelig. Desuden kan roerne skades ved afdrøyping af Glyphosat.

4. *Over 10.000 pl./ha:*  
Gentagne radrensninger. Der kan opstå problemer, når rækkerne ikke længere er synlige. Hvis man forud forventer en sådan situation, skal rækkerne markeres ved såningen. Efter radrensning behandles med herbicid. Ved en tidlig høst af roerne kan man forhindre mange frø i at spire.

Efter høst gives jorden en overfladisk behandling for at provokere flest mulige frø til at spire. Efter 3-4 uger sprøjtes marken med Glyphosat. ■

## Arbejdsforhold i Brasilien

I forbindelse med en global sukkerkonference blev der aflagt beretninger vedrørende arbejdsforholdene i sukkerrørindustrien i den tredje verden, specielt for arbejderne i sukkerrørplantagerne, herunder også i Brasilien. Der foreligger næsten enslydende beretninger fra flere sider, blandt andet fra den tyske ambassade i Brasilien. Bruno Ribeiro de Paiva havde et indlæg, hvori han fastslog, at Brasilien kun har kunnet være verdensmester for eksport af sukker, fordi produktionsomkostningerne er holdt

kunstigt nede. Arbejdernes forhold er i udbredt grad præget af tidligere tiders slaveri. De figurerer faktisk som ”frivillig arbejdskraftreserve”, og deres forhold er stærkt påvirket af meget begrænsede beskæftigelsesmuligheder.

### Arbejdsaftaler er undtagelsen

Der arbejder omkring 1 million arbejdere i sukkerrørplantagerne, og de er højst 30 år gamle. Kvinder figurerer som arbejdskraft, men med en endnu ringere aflønning i forhold til det i forvejen

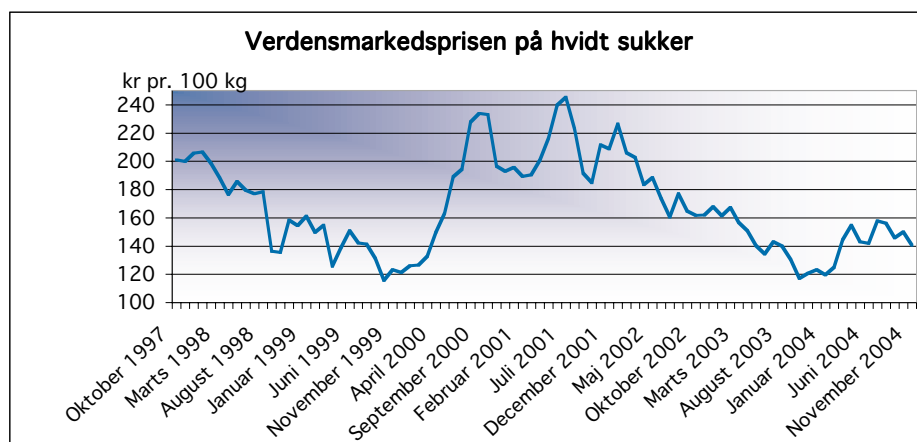
meget lave niveau, og de er ofte udsat for seksuelle overgreb. Aftaler vedrørende arbejde forekommer sjældent, og i de få tilfælde har de en meget begrænset tidsfrist. Kun 20 % af sukkerrørene høstes mekanisk, hvilket formentlig kan forklares ved den meget billige arbejdskraft. Ifølge Bruno Ribeiro er Brasilien et eksempel på udbytning, og han advarede mod den videre udvikling. Ved en liberalisering af sukkermarkedet vil de sociale følger blive yderligere skærpet. ■

## Udbytter på ”normalt” niveau i EU

Af Klaus Sørensen

Verdensmarkedsprisen ligger på et stabilt niveau; men den faldende kurs på US \$ fører til en svagt faldende pris udtrykt i danske kroner. Spotprisen på hvidtsukker er medio november på 140 kr pr. 100 kg – se figuren.

Høsten i EU ser ud til at blive på et mere normalt niveau i indeværende kampagne. Efter sidste års ekstreme udsving med tørkeramte, lave udbytter i Sydeuropa og meget høje udbytter i de nordlige egne, herunder rekordudbytte i Danmark, er tilstandene normaliseret i år. I Danmark pegede 2. prøveoptagning i



august mod et udbytte lidt under gennemsnittet; men med en bemærkelsesværdig god tilvækst i roerne i september/

oktober er der nu ikke tvivl om, at produktionen når op på minimum Danmarks kvote. ■

DANISCO

First you add knowledge...



➔ **ETNA**  
**Den førende Rizomania-sort på det danske marked**  
**- må nu dyrkes på alle arealer**

**Hvorfor vælge ETNA**

- Et højt sukkerudbytte
- Høj sukkerprocent
- Lille tendens til stokløbning
- Markedets mest glatte roe med meget lidt jordvedhæng - en stor økonomisk gevinst
- Meget resistent mod Ramularia - derfor mindre behov for kemisk bekæmpelse
- Høj bladsundhed der giver vedvarende stor tilvækst indtil optagning
- Sidder tilpas i jorden - ikke for dybt - ikke for højt - let at høste.

