



# SUKKERROE- NYT

Danske Sukkerroedyrkere orienterer

- Valg af sort 2004,  
side 4
- Oplæg til reform af sukker,  
side 20
- Støtte til sukker  
i hele verden,  
side 24
- Uddrag af sortsforsøg  
2003,  
side 6
- Transporttilskuddet til  
debat,  
side 22
- Nem roehøst med høj  
sukkerprocent,  
side 28



**Hilleshög giver dig en  
jævn og sikker roehøst!**

# **Idun gav +421 kroner i extra udbytte per hektar i forsøgen 2003!** *(I forhold til gns. af dyrkede sorter)*

Hos Hilleshög har vi stolte traditioner og lang erfaring med forædling af sukkerroefrø til Skandinaviske vækstforhold. Derfor kan vi tilbyde sorter som passer præcis til den praktiske avl i Danmark. Det kan du også drage nytte af på din bedrift.

*Til sæsonen 2003 anbefaler vi:*

	<b>IDUN</b> <i>Normalsort</i>	<b>ARGENTA</b> <i>Normalsort</i>	<b>AVANCE</b> <i>Rhizomania res.</i>	<b>NEMAKILL</b> <i>Nematode res.</i>
Fremspiring	Middel	Høj	Middel	Høj
Sukkerprocent	Middel	Meget høj	Middel til høj	Lav til middel
Rodudbytte	Højt	Middel	Middel	Middel
Sukkerudbytte	Over middel	Middel	Over middel	Under middel
Tendens til stokløbning	Middel	Middel	Lav	Over middel
Nematode resistens	–	–	–	Ja
Rhizomania resistens	–	–	Ja	–
Renhed	Høj, god rodform	Middel	Høj, meget god rodform	Under middel
Hvorfor skulle jeg vælge denne sort?	Stabil sort, passer alle bedrifter	Nyhed. Prøvesort	God topsundhed. Let at høste	Stor nematode-sanerende effekt

For mere information kontakt Ingvar Christensson, Syngenta Seeds AB Sverige,  
tel +46 418 43 71 35 eller E-mail: [ingvar.christensson@syngenta.com](mailto:ingvar.christensson@syngenta.com)



Syngenta Seeds AB, Box 302, 261 23 LANDSKRONA, Sverige.  
Tel. +46 418 43 70 00.

*Leverandør til de danske sukkerroedyrkere!*



## SukkerroeNyt

Udgivet af  
Danske Sukkerroedyrkere  
Axelborg, Axeltorv 3,1.  
1609 København V  
Tlf.: 33 39 40 00  
Fax: 33 39 41 51  
E-mail: ks@landbrug.dk

Ansvarshavende redaktør:  
Klaus Sørensen

Redaktionsudvalgsmedlemmer:

Nakskov  
Gdr. Finn Rud Larsen  
Elmegård  
Skt. Clemens Vej 15 A  
4760 Vordingborg  
Tlf. 5537 5727

Nykøbing  
Gdr. Michael Antonisen  
Tårsvej 53  
4990 Sakskøbing  
Tlf. 5477 2047

Assens  
Gdr. Povl Thaysen  
Hedekrogen 14  
5620 Glamsbjerg  
Tlf. 6472 2030

Alstedgaard  
Forsøgsschef Jens N. Thomsen  
Alstedgaard  
Højbygårdvej 14  
4960 Holeby  
Tlf. 5469 1440  
www.alstedgaard.dk

### Annoncer:

Ekström Annonce-Service ApS.  
Bagsværd Hovedgade 296-298  
2880 Bagsværd  
Tlf. 4444 7747  
Fax 4444 6747  
Mail: roenyt@annonce-service.dk

DTP, repro & tryk:  
Glumsø Bogtrykkeri A/S  
Østergade 17B  
4171 Glumsø  
Miljøcertificeret efter ISO 14001

Bladet udkommer fire gange om året: februar, april, september og december måned. Det sendes til alle sukkerroedyrkere med kontrakt på levering af sukkerroer til Danisco Sugar og distribueres gennem postvæsenet.

Oplag: 7.000  
Eftertryk tilladt med kildeangivelse.



## Danmark på sidelinien!

Startskuddet er nu gået i Bruxelles for diskussionen om EU's kommende sukkerordning. Første skridt blev taget den 23. september, hvor Kommissionen fremlagde sit diskussionsoplæg med 3 scenarier. Første scenarium er fortsættelse af nuværende ordning, andet scenarium er reduktion af prisen og fjernelse af kvoter, og tredje scenarium er en total liberalisering – se nærmere side 20.

Andet skridt blev taget den 17. november, hvor EU's landbrugsministre havde den første egentlige diskussion af oplægget. Her stod det klart, at Danmark står alene med sit vidtgående krav om en total liberalisering af EU's sukkermarked i løbet af 5 år. De øvrige lande har dog ikke gjort deres endelige stilling klar og pointerede, at der ikke er noget hastværk med en afklaring, som tidligst kan ventes i efteråret 2004. Fødevarerminister Mariann Fischer Boel har dog erkendt, at der næppe er opbakning til den liberale danske holdning, som er dikteret af oppositionen i Folketinget. Med sin firkantede og fastlåste holdning har Danmark sat sig selv totalt uden for indflydelse ved de kommende forhandlinger og kan blot betragte arbejdet fra sidelinien. For heldigvis råder fornuffen stadig i mange af de øvrige medlemslande!



Jørn Dalby

### Ulandene ønsker at bevare den nuværende sukkerordning

De danske politikere argumenterer for, at en liberalisering skal gavne ulandene; men det paradoksale er, at de selvsamme ulande netop har udsendt en pressemeddelelse og bedt EU om at bevare det nuværende system. Meddelelsen er fra de 49 fattigste lande (LDC-lande), som gradvist får fri adgang til eksport af sukker til EU fra 2006. De er udmærket klar over, at de ved en liberalisering af EU's sukkermarked ikke vil få et ben til jorden, idet Brasilien og nogle få andre lande vil løbe med hele gevinsten. Tilsvarende har ulandene under ACP-ordningen med en mangeårig eksport til EU givet udtryk for en lignende frygt, hvis EU's sukkerordning ændres.

Tilmed skal forbrugerne ikke forvente billigere sukker ved en liberalisering. Erfaringerne fra andre lande viser tydeligt, at gevinsten går til handelshusene og ikke til forbrugerne.

Det er et faktum, at praktisk talt alle lande i verden støtter deres sukkerproduktion – også lande som Brasilien og Australien – og det er ikke vejen frem, at vi fra EU går enegang med en liberalisering af vores marked. Det er en blåøjet politik, som hverken gavner de fattige ulande eller forbrugerne men udelukkende er til skade for os sukkerroedyrkere og en katastrofe for beskæftigelsen og økonomien i de lokalsamfund, hvor sukkerproduktionen finder sted.

### Bevar kvoterne samt prisreduktion med kompensation

I Danske Sukkerroedyrkere kæmper vi for at bevare den nuværende stabilitet i sukkerroedyrknin-gen; men der er behov for en tilpasning af markedsordningen, så den kan leve op til den kommende import af sukker fra de fattige ulande, import fra Balkan og WTO-aftalen.

Vi finder, at det er vigtigt at bevare de national kvoter i EU, så hele sukkerproduktionen ikke flytter til Nordfrankrig og Sydtykland. Desuden skal der ske en reduktion af prisen på sukker, hvor vi som dyrkere skal kompenseres via en indordning under den øvrige landbrugspolitik med afkoblet støtte. Det er en holdning, der bakkes op fra det øvrige landbrug via Landbrugsraadet.

I Danske Sukkerroedyrkere tror vi på, at der trods holdningen hos de danske politikere stadig er en fremtid for sukkerroeproduktionen i Danmark; men vi skal være forberedt på ændringer fra 2006, hvor den nye markedsordning skal træde i kraft.

## Indhold

Valg af sort 2004 .....	4
Uddrag af sortsforsøg 2003, konklusioner .....	6
Roehøstdagen 2003 .....	16
Oplæg til reform af sukker .....	20
Transporttilskuddet til debat .....	22
Kloden rundt: Markant støtte til sukker i hele verden .....	24
Dyrkeren skriver: Nem roehøst med høj sukkerprocent .....	28
Udenlandske tidsskrifter: Mindre kvælstof – større udbytte .....	30
Fortsat fald i verdensmarkedsprisen .....	31
64,21 kr retur i B-afgift .....	31
Kvoterreduktion på 1,7 % .....	31

Annoncetekst til forsiden: Edenhall E25, den nye overload-vogn. Læsser direkte i lastvogn eller i en rigtig flot kule. Findes både til højre og venstre læsning. Monteres på eksisterende chassis eller f.eks. på Metsjö MetaQ. Vervæet BeetEater, 9 rækkers optager, alle hjulsæt kører i eget spor og den har uovertruffen rensning.

# Nyt fra mark og forsøg



## Ved valg af sort kan anbefales følgende prioritering:

- **Et højt økonomisk afkast**, som er sammensat af flere elementer end blot sukkerudbytte.
- **Højt plantetal eller markspireevne** for at opnå en sikker etablering med færrest mulige omkostninger og en ensartet bestand.

## Valg af sort 2004

- **Højt sukkerudbytte, høj udbyttestabilitet og et ensartet forholdstal igennem flere år**, således at forventningen til, at sorten giver et højt udbytte næste år, styrkes mest muligt.
- **Høj sukkerprocent**, som giver et større økonomisk afkast, dels på grund af højere betaling, dels på grund af mindre fragtomkostninger. Det økonomiske optimum topper mellem 18 og 19 procent sukker. Sorter med en ekstremt høj sukkerprocent giver normalt ikke det største udbytte.
- **En høj renhedsprocent**. Sortens jordvedhæng reduceres ved at gøre sorten glat. Det kan forøge renhedsprocenten væsentligt og dermed bidrage til en bedre betaling. Der bør vælges blandt sorter med en høj renhed.
- **Lav stokløbningstilbøjelighed**. Det er en absolut forudsætning for en tidlig såning før 20. marts, at der vælges mellem sorter med en lav stokløbning. Er det nødvendigt at anvende en sort med en lidt større stokløbningstilbøjelighed, skal såningen udskydes til sidst i marts, især i kystnære egne omkring Østersøen, på marker skrånende mod nord og på nordsiden af hegn.

- **Begrænset modtagelighed overfor svampe**. Der bør vælges sorter med lav modtagelighed over for *Ramularia* og meldug, når det er muligt. Lav modtagelig udskyder angreb af sygdommen, men holder normalt ikke sorten ren helt hen til optagning.
- **Tolerance og resistens over for Rizomania og nematoder**. Ved angreb af *Rizomania* skal der altid vælges en tolerant sort for at undgå udbyttetab. Ved stærke angreb af nematoder – over 5.000 æg og larver pr. kg jord – bør der vælges en resistent sort. Bemærk, at anvendelse af husdyrgødning igennem længere tid måske kan flytte tærsklen op.



*Tabel 1.*

**Sorternes karakterbog i forsøgene i 2003**

	Planter/ha - tidligt	Planter/ha - fuld fremsøg	Stokløbere - tidlig roesåning	Stokløbere - provokeret i forsøg	Meldug aug	Ramularia	Højde over jorden	Renhed	Amino-N	IV-tal	Rod	Sukkerprocent	Sukkerudbytte	Økonomi merudbytte	Stabilitet *)	Udbytte-forventning **)
<b>Sorter på liste i 2004</b>																
Juliana	4	5	1	1	4	4	1	2	2	3	4	3	4	4	4	5
Idun	4	4	1	5	5	4	4	5	5	4	4	1	3	4	4	4
Hekla	3	4	3	5	4	4	3	4	4	3	2	2	2	3	2	2
Axxon	4	3	1	2	4	4	5	4	4	4	2	4	3	2	2	3
Verity	4	3	3	5	5	4	4	4	5	4	1	4	2	2	2	2
Moldau	3	3	1	5	4	4	4	4	5	5	1	3	2	2	4	2
Haiti	2	4	1	4	4	5	4	3	5	4	3	1	2	2	3	3
Manhattan	2	4	1	3	4	5	4	3	5	5	1	2	1	1	4	2
<b>Prøvesorter 2004</b>																
Philippa	5	5	4	5	2	4	3	4	3	2	5	2	5	5	3	5
Belmonte	4	5	2	5	4	5	5	4	4	3	4	2	4	4	5	4
Cinderella	5	5	2	5	3	4	3	3	2	2	4	3	4	4	5	5
Argenta	4	5	2	5	4	5	3	3	4	3	2	4	3	3	4	4
Boston	4	4	5	5	4	4	2	2	2	2	1	5	3	2	5	4
<b>Rizomaniatolerante sorter</b>																
Avance	3	3	1	2	4	1	4	5	2	1	3	2	3	3	4	4
Forskellen imellem to karakterer i talrækkefølge række kan være små - Se resultater fra sortsforsøg hvad karakterene dækker over																
5 er meget højt antal 1 er meget lavt antal			1 er meget lidt modtagelig 5 er meget modtagelig				5 er meget højt 1 er meget lavt									

\*) Meget høj stabilitet betyder en meget lille variation i sukkerudbyttet fra år til år.  
\*\*) Udbytte forventning er årets sukkerudbytte minus variationen. Det betyder at en sort med et højt udbytte og en stor variation måske kun kan give forventning om et middel udbytte

*Tabel 1. Tabellen viser karakterer som sorterne har opnået i sortforsøg i 2003. Bemærk at en høj karakter for stokløbning og sygdomme er dårligt, imens en høj karakter for øvrige egenskaber er godt.*

I tabel 1 er sorterne listet i rangfølge efter økonomisk afkast i årets forsøg. Sorternes resultater for en egenskab er opdelt i 5 grupper og tildelt karakter efter en skala 1 til 5, hvor 1 er meget lav, 2 er lav, 3 er middel, 4 er høj, og 5 er meget høj. En sort der har fået 5 er blandt den femtedel, der har højeste score i årets forsøg. Undtagelsen er stokløbning, hvor nedre grænse for at udløse et 5-tal er 0,9 o/oo i sortsforsøgene og 1,7 o/oo i det specielle forsøg med provokation af stokløbere. Forskellen imellem to nærliggende karakterer i talrækkefølgen kan være lille. Det anbefales derfor at studere resultaterne af sortsforsøgene som supplement til fortolkning af karaktererne.

*4 specialsorter deltager ikke i de almindelige sortsforsøg og vises derfor ikke i tabellen. De beskrives i det følgende:*

### Rizomaniatolerante sorter

Skal anvendes hvor der er konstateret Rizomania indenfor beskyttet zone. Bør anvendes, hvor der i øvrigt er konstateret Rizomania.

### Etna

Diploid, høj spirehastighed, højt plantetal, meget højt antal stokløbere ved

tidlig roesåning, højt antal stokløbere ved provokation, meget modtagelig for meldug, meget lidt modtagelig for Ramularia, lavt jordvedhæng, høj renhed, lavt IV-tal, høj sukkerprocent, højt sukkerudbytte.

### Suez

Diploid, høj spirehastighed, højt plantetal, meget lavt antal stokløbere ved tidlig roesåning, lavt antal stokløbere ved provokation, modtagelig for meldug, meget lidt modtagelig for Ramularia, lavt jordvedhæng, høj renhed, lavt IV-tal, høj sukkerprocent, højt sukkerudbytte.

### Nematoderesistente sorter

Sammenlignet med de modtagelige sorter, yder de nematoderesistente sorter generelt et væsentligt mindre udbytte på jord, hvor der ikke er nematoder.

### Agneta

Diploid, høj plantetal, meget højt antal stokløbere ved tidlig roesåning, middel antal stokløbere ved provokation, middel antal knuder, modtagelig for meldug, meget modtagelig for Ramularia, lav renhed, højt amino-N tal, højt IV-tal, middel sukkerprocent, lavt sukkerudbytte på jord uden nematoder, varierende reduktion af antallet af nematoder.

### Nemakill

Diploid, højt plantetal, meget højt antal stokløbere ved tidlig roesåning, meget højt antal stokløbere ved provokation, meget højt antal knuder, meget modtagelig for meldug, middel modtagelig overfor Ramularia, lav renhed, højt IV-tal, middel sukkerprocent, lavt sukkerudbytte på jord uden nematoder, middel til høj konstant reduktion af antallet af nematoder.

### Bejdsemiddel

Som noget nyt tilbydes frø bejdset med Tachigaren, Thiram og Gaucho. Normalt bejdes frøet med Thiram og Gaucho. Thiram har almindeligvis en god og effektiv beskyttelse overfor de almindeligt forekommende svampe, men det har en svaghed overfor svampen Aphanomyces. Tachigaren er effektiv overfor svampene Phytium og Aphanomyces, der kan angribe roerne i etableringsfasen. Angreb af Aphanomyces er set på lettere jord på Fyn og der er her konstateret en tendens til forbedring af vækst i etableringsfasen og et mindre usikkert merudbytte i størrelsen 2-4 pct. – Gaucho beskytter effektivt mod angreb af insekter normalt i hele vækstsæsonen. Overskydende frø, der ikke kan returneres, skal for at kunne anvendes året efter opbevares tørt, køligt og frostfrit.



# Uddrag sortsforsøg 2003

## Konklusioner



Af forsøgschef  
Jens Nyholm Thomsen

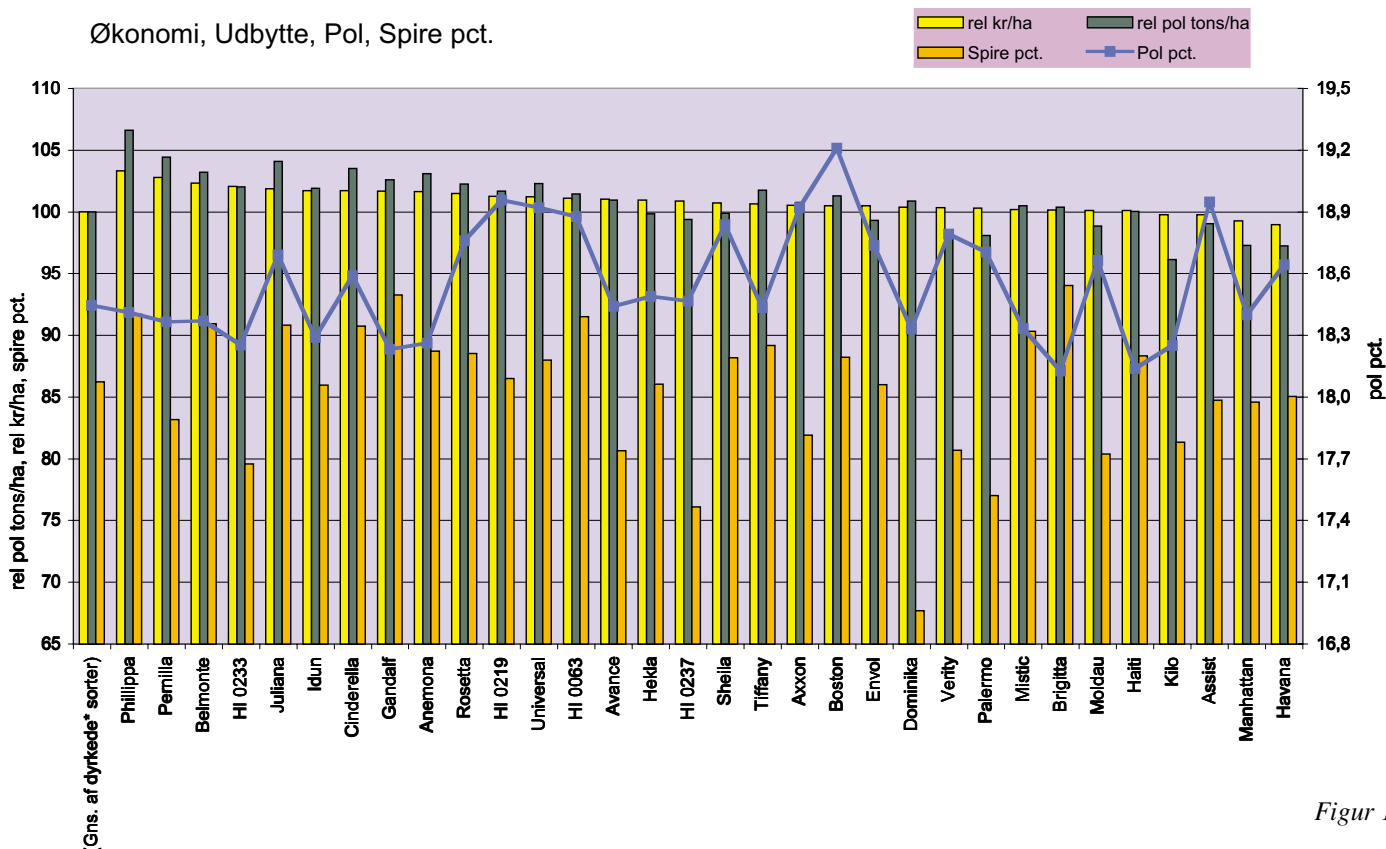
En oversigt over de seneste fire år med afprøvning af sorter ses i *tabel 1*. Sorterne er rangeret efter de antal år de har deltaget i afprøvningen og efter deres sukkerudbytte i 2003. Som noget nyt er sortens udbyttestabilitet og forventninger til sortens udbytte potentiale beregnet og der er givet en karakter mellem 1 og 5 for hhv. meget lav og meget høj stabilitet og forventninger til udbyttet. Blandt de dyrkede sorter, der er afprøvet i mindst 4 år, har Manhattan, Juliana, Idun og Brigitta vist en høj stabilitet. Forventninger til at opnå højeste udbytte er størst med Philippa, den følges herefter af Juliana og Cinderella.

I *figur 1* ses resultatet af årets sortsforsøg for sukkerindhold, forholdstal for fremspiringsprocent, udbytte af sukker og det beregnede økonomiske udbytte. I 2003

Tabel 1. Udbytte i 4 år - tons polysukker/ha relativ		1. År i ALforsøg				Stabilitet **	Udb. Forventn.
		2000	2001	2002	2003		
<b>Antal forsøg</b>		<b>6</b>	<b>6</b>	<b>7</b>	<b>7</b>		
<b>Gns af dyrkede absolut</b>		<b>12,19</b>	<b>11,59</b>	<b>13,43</b>	<b>14,06</b>		
<b>Gns af dyrkede relativ</b>		<b>100</b>	<b>100</b>	<b>100</b>	<b>100</b>		
23	* Juliana 2000	104	105	102	104	4	5
16	* Idun 1997	101	99	101	102	4	4
30	Axxon 2000	102	105	106	101	2	3
20	* Brigitta RT 1999	101	99	103	100	4	3
3	* Haiti 1999	103	104	99	100	3	3
5	* Hekla 1999	107	105	103	100	2	2
27	Assist 2000	105	104	105	99	2	2
29	* Verity 1997	104	103	104	98	2	2
6	* Manhattan 1997	99	98	99	97	4	2
4	* Havana 1997	99	102	97	97	3	2
22	Dominika 2001	-	101	107	101	1	3
11	Envol 2001	-	105	105	99	2	2
7	Moldau 2001	-	102	101	99	4	2
17	Kilo 2001	-	102	105	96	1	1
25	Philippa 2002	-	-	110	107	3	5
21	Cinderella 2002	-	-	104	103	5	5
1	Belmonte 2002	-	-	103	103	5	4
26	Rosetta 2002	-	-	103	102	5	4
12	HI 0063 2002	-	-	103	101	4	4
31	Boston 2002	-	-	101	101	5	4
10	* Avance RT 2000	-	-	102	101	4	4
18	Mistic 2002	-	-	101	100	5	4
8	Palermo 2002	-	-	104	98	1	1
24	Pernilla 2003	-	-	-	104		
19	Anemona RT 2003	-	-	-	103		
2	Gandalf 2003	-	-	-	103		
32	Universal 2003	-	-	-	102		
14	HI 0233 2003	-	-	-	102		
9	Tiffany 2003	-	-	-	102		
13	HI 0219 2003	-	-	-	102		
28	Sheila 2003	-	-	-	100		
15	HI 0237 RT 2003	-	-	-	99		
LSD		3	2	2	3		

\* Dyrkede sorter 2003 RT: Rizomiantolerance  
- Deltager ikke \*\* 5 er meget høj 1 er meget lav

Økonomi, Udbytte, Pol, Spire pct.



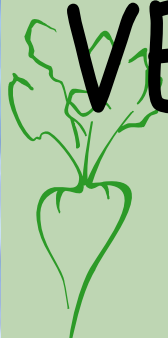
Figur 1



# Sigt efter højere dækningsbidrag!



## VERITY



**Rent sukker**

**Deres fortjeneste**

- ✓ **Perfekt dyrkning**  
Verity er synonym med: hurtig fremspiring, hurtig til at lukke rækkerne, nem aftopning og let optagning.
- ✓ **Dyrk en sikker afgrøde**  
Verity er en pålidelig sukkerroesort, der år efter år viser fremragende resultater.
- ✓ **Den ideelle balance**  
Verity producerer ikke bare mange tons men også meget sukker, selv under meget forskellige dyrkningsbetingelser.
- ✓ **Risikospredning**  
Ved dyrkning af Verity, vil deres fortjeneste være baseret på højtudviklet og moderne forædlingsteknikker.

**Nye lovende sorter i forsøg\*:**



**ASSIST**

højt sukkerudbytte



**AXXON**

rig på sukker

\*Når de lovende resultater er dokumenteret, vil introduktion af de 2 sorter blive overvejet med henblik på 2004.- kig derfor i god tid efter information fra deres sædvanlige leverandør af roefrø.



**vanderhave**  
• SUGAR BEET SEED •

[www.vanderhave.com](http://www.vanderhave.com)

er forskellen i det økonomiske udbytte imellem den bedste sort og den dårligste sort 1073 kr. pr. ha i modelberegningen. Antallet af stokløbere er afhængig af sort samt klimatiske forhold under frøets modning og etablering af roemarken. På trods af den tidlige såtid imellem den 24. og 31. marts er niveauet for stokløbning i årets forsøg kun ca. en tredjedel af niveauet i 2002. 21 ud af 32 sorter har vist en tilfredsstillende lav stokløbning under 0,5 o/oo. I et specielt testforsøg, sået den 17. marts, til vurdering af stokløbning ved tidlig såning er det kun Juliana, Brigitta og Tiffany, der har vist en lille stokløbning på under 0,5 pro-

mille stokløbere. Anvendes sorter med en lidt højere stokløbningstilbøjelighed, skal såningen udskydes til sidst i marts, hvis for mange stokløbere skal undgås. Udskydning af såning medfører et udbyttetab, som må tillægges sorten ved vurdering af sortsvalg.

den Rizomaniatolerante sort Etna, der er markedsført i 2003. En sammenligning ved omregning af forsøgsresultaterne fra de samme forsøgssteder viser, at Etna og Anemona giver et sukkerudbytte på samme niveau.

### Rizomaniatolerante sorter

I tabel 2 ses en oversigt over de eventuelt kommende Rizomaniatolerante sorter.

Sorten Manhattan er anvendt som målesort og er ikke Rizomaniatolerant.

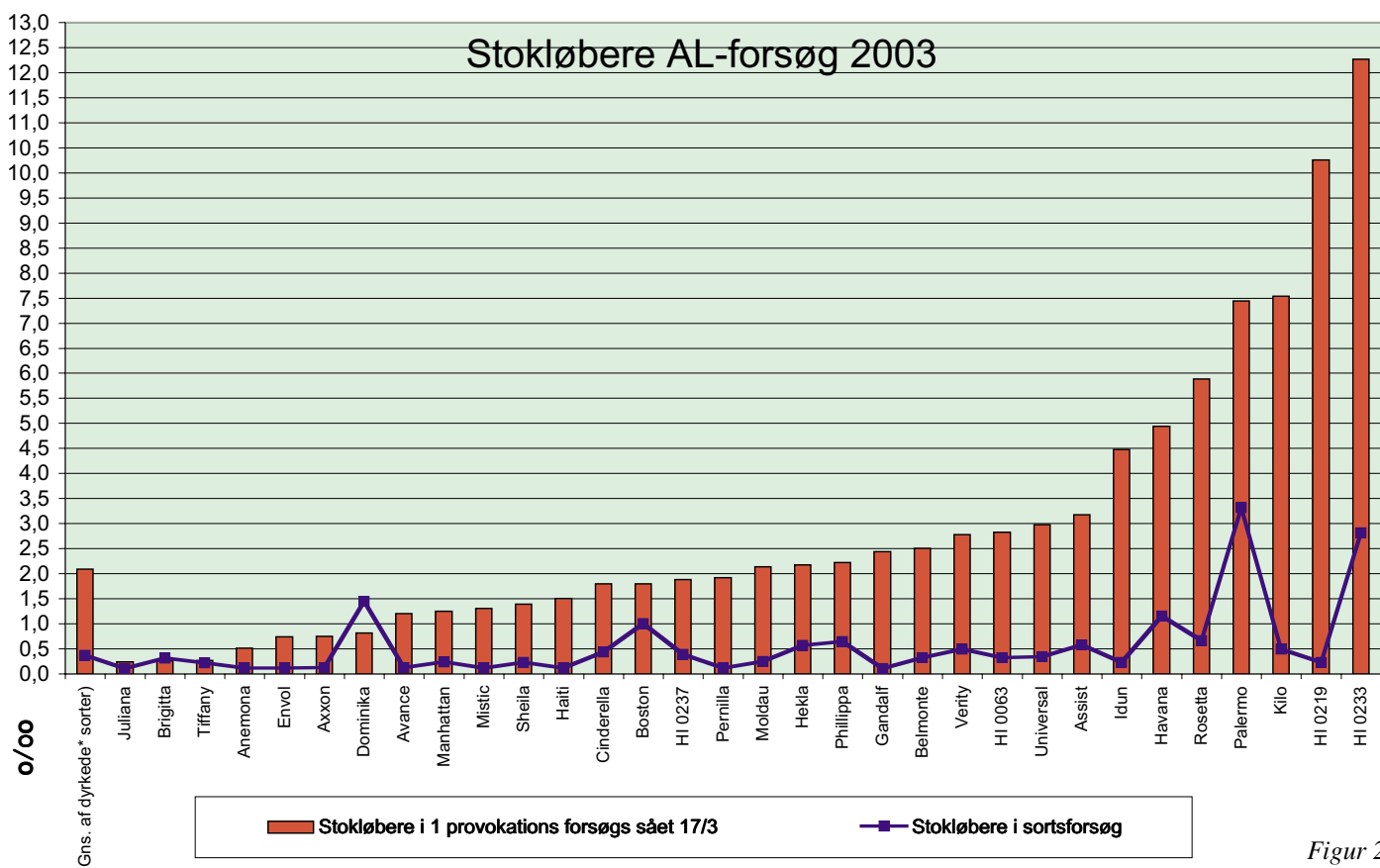
I specialserien med Rizomaniatolerante sorter giver alle tolerante sorter større udbytte end målesorten. I serien deltager

### Sorter med resistens eller tolerance over for nematoder

Forsøgene viser, at de nematoderesistente sorter fortsat reducerer antallet af nematoder, men giver et mindre udbytte, hvor der ikke er kraftigt angreb af nematoder. De fleste nematoderesistente sorter har knuder, som gør en god aftopning vanskelig. Ingen af de afprøvede sorter

1. År i AL forsøg			2000	2001	2002	2003
Antal forsøg			3	4	4	4
Gns. af målesorter modtagelige absolut*			11,77	11,28	12,92	13,37
Gns. af målesorter modtagelige relativ*			100	100	100	100
Manhattan		1997	96	101	100	100
Etna	RT	2001	-	101	108	107
HI0212	RT	2003	-	-	-	107
Telstar / S2161	RT	2002	-	-	107	105
DS 4081	RT	2003	-	-	-	105
DS 4059	RT	2003	-	-	-	108
LSD			5	3	4	3

\* Målesorter: Idun og Marathon i 2000, Idun og Manhattan i 2001, Manhattan i 2002



Figur 2



har haft en acceptabel andel af stokløbere under 0,5 o/oo. Kun 3K09 er i nærheden med 0,6 o/oo. Agneta har endvidere vist en tendens til mindre modtagelighed for meldug. I *tabel 3* ses en oversigt over de nematoderesistente sorter.

## Resultater af forsøg 2003 med sorter

### Vækstsæson 2003

En solrig, tør og varm marts har sat roesåningen i gang allerede den 15. marts. Fra den 17. til 26. marts er halvdelen af sukkerroerne sået og langt hovedparten inden udgangen af marts. Den gennemsnitlige sådato i 2003 er 4 dage tidligere end i 2002 og ca. 14 dage tidligere end den normale omkring den 8. april. En tør og varm april har medført fremspiringsproblemer i nogle marker. En nedbørsmængde lidt over normalt, flere soltimer og varmere end normalt i maj, juni og juli har dannet grundlag for en særdeles god vækst. Ukrudtsbekæmpelsen har generelt været let. Uanset den tidligere såning har der været færre stokløbere i forsøgene i 2003 end i 2002. På Lolland har tørre forhold i august og september betydet en ekstrem høj sukkerprocent. På trods af normal nedbør i oktober er sukkerprocenten vedblevet at være høj. De første angreb af *Ramularia* er konstateret i slutningen af juli, men angrebene har ikke udviklet sig i de tørre forhold. Først i september og oktober har angrebene udviklet sig til kraftige angreb nogle steder. Derimod har der været kraftige angreb af meldug. En kold oktober har betydet en tilvækst under normal. Sukkerudbyttet i sortsforsøgene er de højeste endnu høstet. Uanset de tørre forhold i de to måneder og en kold oktober er de samlede vækstbetingelser af de allermest gunstige for sukkerroer nogensinde oplevet.

**Tabel 3. NR og NT sorter udbytte i 4 år i tons polsukker pr ha relativ**

		1. År i AL forsøg	2000	2001	2002	2003
Antal forsøg med angreb			4	3	3	3
Gns. af målesorter modtagelige absolut*			8,39	7,97	11,27	11,81
Gns. af målesorter modtagelige relativ*			100	100	100	100
*	Manhattan	1997	99	105	100	98
	HI0033	NR+RT	2002	-	96	90
*	Idun	1997	101	95	100	102
	Nemakill	NR	1999	111	121	98
	Agneta	NR	1999	119	119	98
	H68303	NR	2002	-	98	95
	3K09	NT+RT	2003	-	-	113
LSD			8	8	9	12
Antal forsøg uden angreb			2	1	2	1
Gns. af målesorter modtagelige absolut*			12,68	9,73	12,21	12,80
Gns. af målesorter modtagelige relativ*			100	100	100	100
*	Manhattan	1997	100	99	99	97
	HI0033	NR+RT	2002	-	87	80
*	Idun	1997	100	101	101	103
	Nemakill	NR	1999	87	94	91
	Agneta	NR	1999	97	95	91
	H68303	NR	2002	-	92	89
	3K09	NT+RT	2003	-	-	102
LSD			3	ns	8	6

\* Målesorter: Idun og Marathon 2000, Idun og Manhattan 2001, 2002, 2003  
NR: Nematoderesistens NT: Nematodetolerance

### Almindelige sorter

Der er gennemført syv forsøg med almindelige sorter 4 på JB 6 og 3 på JB 7. Jorden er i gennemgående god gødnings-tilstand. Forfrugten er vinterhvede på nær i et forsøg hvor den er engrapgræs. Den gennemsnitlige tilførsel af kvælstof er 105 kg pr. ha. Rækkeafstanden er 50 cm og frøafstanden har været 18,0 cm. Forsøgene er sået imellem den 24. og 31. marts, og de er taget op 23. september og 14. oktober. Den gennemsnitlige vækstsæson er 190 døgn, hvilket er på niveau med 2002, men kortere end en potentiel vækstsæson på 230 døgn. Frøet er behandlet med en standard-bejdsning bestående af Gaucho (60 gram

a.i.) og Thiram (6 gram a.i.). Ukrudt er bekæmpet efter behov i hvert forsøg.

Forsøgene er behandlet med Opus mod bladsvampe, men forinden og før høst er angreb vurderet.

Resultaterne er anført i *tabel 4*. De bedst spirende sorter har markspiring på over 90 pct. Laveste spireprocent er 68 opnået med Dominika, der i forsøgene i 2002 spirede med næsthøjeste. Efter Dominika følger i årets forsøg HI 0237 og Palermo med henholdsvis 76 og 77 pct. fremspiring. De dyrkede sorter opnåede i gennemsnit en fremspiring på 86 pct.

På trods af den tidlige såning udgør andelen af stokløbere i sortsforsøgene et

# Fiona



- Gødningsplacering giver bedre udnyttelse af gødningen
- Køb NU og få 8 % disponeringsrabat indtil 31.12.2003
- Trepunktsophæng for både front- og bagmontering (på fotoet er hjulene stillet til frontmontering)

## Fiona Rex XL

Fiona Maskinfabrik A/S, 5400 Bogense  
Tlf 64811166 - E-mail: fiona@fiona.dk - Fax 64811366

Tabel 4. Sorter af sukkerroer 2003.

7 forsøg (Gns. af dyrkede* sorter)	Planter/ha	%oo Stokløbere		Meldug 3 fs aug	Ramularia 2 fs	Højde i cm 3 fs	Renhed % (6 fors)	Amino-N mg/100 sukker	IV-tal	Rod t/ha	Sukker %	Sukker t/ha	Sukker relativ	Dif til gns kr/ha	
		4 fs	Forår												
1 Belmonte	27.507	95.818	0,4	2,09	5,6	5,8	97,4	80	2,75	76,4	18,4	14,06	100	0	
2 Gandalf	36.732	103.598	0,1	2,4	6,2	6,2	97,9	81	2,74	79,2	18,2	14,42	103	408	
3 * Haiti	20.680	98.155	0,1	1,5	5,1	6,7	97,4	85	2,84	77,8	18,1	14,06	100	22	
4 * Havana	24.934	94.489	1,1	4,9	5,5	7,2	97,9	80	2,76	73,5	18,6	13,67	97	-259	
5 * Hekla	25.768	95.579	0,6	2,2	5,4	6,6	97,6	79	2,72	76,0	18,5	14,03	100	233	
6 * Manhattan	24.342	93.973	0,2	1,3	5,6	6,9	97,4	88	2,95	74,5	18,4	13,67	97	-187	
7 Moldau	26.425	89.298	0,2	2,1	5,2	6,2	97,5	84	2,88	74,5	18,7	13,90	99	23	
8 Palermo	27.654	85.577	3,3	7,4	4,8	7,1	97,6	77	2,62	73,9	18,7	13,79	98	69	
9 Tiffany	42.544	99.085	0,2	0,3	5,4	7,1	97,4	82	2,72	77,7	18,4	14,31	102	158	
10 * Avance	29.846	89.616	0,1	1,2	5,8	3,2	97,9	74	2,49	77,1	18,4	14,19	101	249	
11 Envol	32.171	95.556	0,1	0,7	4,6	6,6	97,6	78	2,70	74,6	18,7	13,96	99	118	
12 HI 0063	35.658	101.654	0,3	2,8	4,9	7,1	97,5	79	2,71	75,7	18,9	14,26	101	272	
13 HI 0219	34.846	96.117	0,2	10,3	4,2	6,6	97,5	80	2,69	75,4	19,0	14,30	102	302	
14 HI 0233	28.268	88.388	2,8	12,3	6,0	6,2	97,9	81	2,80	78,7	18,3	14,34	102	500	
15 HI 0237	30.526	84.531	0,4	1,9	6,1	3,2	97,8	74	2,44	75,7	18,5	13,97	99	216	
16 * Idun	30.417	95.516	0,2	4,5	6,2	6,2	97,8	84	2,79	78,5	18,3	14,33	102	421	
17 Kilo	10.439	90.367	0,5	7,5	4,4	7,0	97,7	79	2,72	74,2	18,3	13,51	96	-65	
18 Mystic	38.882	100.334	0,1	1,3	5,1	7,3	97,2	76	2,73	77,2	18,3	14,13	100	46	
19 Anemona	28.465	98.553	0,1	0,5	3,7	3,2	97,6	66	2,57	79,5	18,3	14,49	103	397	
20 * Brigitta	21.601	104.483	0,3	0,3	5,4	3,4	97,1	73	2,68	78,0	18,1	14,11	100	29	
21 Cinderella	42.610	100.794	0,4	1,8	4,7	6,5	97,3	73	2,64	78,4	18,6	14,55	103	421	
22 Dominika	29.035	75.179	1,4	0,8	2,2	5,3	97,4	68	2,59	77,5	18,3	14,18	101	90	
23 * Juliana	34.715	100.896	0,1	0,2	4,8	6,0	97,1	73	2,72	78,4	18,7	14,63	104	455	
24 Pernilla	25.175	92.395	0,1	1,9	3,0	6,7	97,6	71	2,68	80,1	18,4	14,68	104	688	
25 Philippa	38.662	101.894	0,6	2,2	3,9	6,3	97,6	75	2,60	81,6	18,4	14,99	107	814	
26 Rosetta	44.035	98.361	0,7	5,9	5,0	6,5	97,2	73	2,60	76,7	18,8	14,37	102	359	
27 Assist	37.807	94.136	0,6	3,2	6,6	6,6	97,4	81	2,77	73,6	18,9	13,92	99	-65	
28 Sheila	37.500	97.966	0,2	1,4	5,6	6,5	97,5	78	2,59	74,6	18,8	14,04	100	172	
29 * Verity	35.263	89.651	0,5	2,8	6,5	6,1	97,6	84	2,77	73,7	18,8	13,83	98	82	
30 Axxon	34.013	91.018	0,1	0,8	5,3	6,5	97,5	83	2,76	74,9	18,9	14,16	101	124	
31 Boston	37.544	98.028	1,0	1,8	5,6	5,9	97,2	73	2,55	74,2	19,2	14,24	101	119	
32 Universal	38.750	97.740	0,3	3,0	5,7	6,5	97,4	78	2,61	76,2	18,9	14,38	102	294	
LSD	10.526	2.466	-	-	2,0	1,5	1,2	-	7	0,11	2,2	0,3	0,39	3	-

RT: Rizomaniatolerance

normalt lavt niveau på 0,4 o/oo stokløbere for de dyrkede sorter. I 2002 var gennemsnittet af de dyrkede sorter 1,3 o/oo. For at vurdere sorterernes stokløbningstendens ved på et ensartet grundlag ved provokation med en så tidlig såning, som det er muligt, er der gennemført et specielt designet forsøg på en egnet lokalitet. Resultaterne herfra viser en generelt højere andel af stokløbere, men sorter som er mere følsomme skiller sig ud – se figur 2. De sorter som skiller sig ud bør sås senere. Det kan ikke ud af resultaterne udledes i hvilket omfang følsomheden skyldes påvirkning af frøet under modning eller påvirkning efter såning. Der er forskel i sorterernes modtagelighed over for bladsygdomme. De Rizomaniatolerante sorter Anemona, Avance, HI 0237 og Brigitta viser en lille modtagelighed over for Ramularia. Anemona er modtagelig over for rust, men mindre modtagelig over for meldug. Mindst modtagelige for meldug i årets forsøg er Dominika og Pernilla.

Roens højde over jorden har betydning for kvaliteten af afpuksningen. Højden påvirkes af sortsegenskaber og de jordfysiske forhold. I årets forsøg er der ligesom i 2002 en tendens til, at der er mindre vedhængende jord på roen når sorten sidder højere.

Sukkerindholdet er i årets forsøg ekstremt højt. Årsagen er en tidlig såning, varm solrig vækstsæson samt tørre forhold i august og september.

Det højeste sukkerudbytte er opnået med Philippa på 107 i forhold til gennemsnittet af de dyrkede sorter. Philippa er efterfulgt af Pernilla og Juliana på 104. I bunden findes Kilo med forholdstal 96 efterfulgt af Havana og Manhattan begge med forholdstal 97. Højeste sukkerprocent er målt i sorterne Boston, HI 0219 og Assist.

I figur 1 ses det pekuniære bidrag fra sorterne. Forudsætningerne for beregningerne fremgår af tekstboksen. Som anført under sortsvalg topper det økonomiske optimum imellem 18 og 19 pct. sukker afhængig af omkostningsprofil. Bruttobetalingen topper ved en sukkerprocent på 18 og i den valgte model til beregning af nettoindtægten vist i figur 1 topper nettobidraget ved et sukkerindhold på 19 pct. Grunden er, at tillægget for højere sukkerindhold ikke stiger med samme andel når sukkerindholdet overstiger 18 pct. I de forudgående år er der en tendens til et større økonomisk bidrag i sorter med en højere sukkerprocent. Det er ikke tilfældet i årets forsøg, og årsagen skal sandsynlig findes i vækstsæsonen og den ekstremt høje sukkerprocent.

#### Forudsætninger for beregningen af det økonomiske udbytte

- Resultater i årets forsøg – 2003
- Brancheaftale 2002-2005
- Kvote: 129,46% (A+B) = 14,06 tons polsukker
- Levering pct. = 100
- A-roepri = 347 kr/ton
- B-roepri = 214 kr/ton
- Fragttilskud = 40 kr/ton
- Affald (40%, 12% t.s.) = 11 kr/ton
- Fragt (inklusive rensning) = 40 kr/ton
- Variable direkte omk. roemark = 5.500 kr/ha
- Alternativ DB på mere eller mindreareal = 4.000 kr/ha
- Renhed pct. er omregnet proportionalt idet gns. af dyrkede sorter er sat til 88,0

Forudsætningerne passer til planlægningsfasen. Når arealet er lagt helt fast skal forudsætningerne ændres.

#### Rizomaniatolerante sorter

For at fremskynde afprøvningen af Rizomaniatolerante sorter er specialserien med tolerante sorter fortsat i 2003. Der er anlagt 4 forsøg 2 på JB6 og 2 på JB7.



# Ny roesort fra KWS

# CINDERELLA

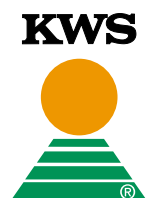
- Højt sukkerudbytte
- Meget høj fremspiring



[www.kws.com](http://www.kws.com)

KWS SAAT AG  
Jörg Philipps  
Tel.: +49 - 55 61 311 628  
E-mail: [j.philipps@kws.de](mailto:j.philipps@kws.de)  
Anne Marie Jørgensen  
Mobil: 20767632  
E-mail: [am@joergensen.mail.dk](mailto:am@joergensen.mail.dk)

Det begynder med os.



Forfrugten har enten været vinterhvede eller engrapgræs. Alle forsøgspladser er i god gødningstilstand. Der er i gennemsnit tilført 104 kg kvælstof. Rækkeafstanden er 50 cm og frøafstanden 17,9 cm. Forsøgene er sået imellem den 25. og 29. marts og de er taget op imellem den 22. september og 8. oktober. Vækstsæsonen har i gennemsnit været 189 dage.

Resultaterne fremgår af *tabel 2 og 5*.

Kun Etna har deltaget i 3 år. Der er ikke forskel på sukkerudbyttet imellem de tolerante sorter. HI0212 og S2161 har en lavere renhedsprocent end øvrige sorter. Der er en tendens til at DS4051 viser en højere renhedsprocent. HI0212 og Etna har vist en høj andel af stokløbere over 0,5 o/oo. I specialforsøg i 2003 viser HI0212 en meget høj stokløbning på 26 o/oo. Kun HI212 viser mindre modtagelighed over for meldug end målesorten. Alle tolerante sorter viser lille modtagelighed over for Ramularia.

I et forsøg er der et svagt angreb af Rizomania. Der er en tendens til, at merudbyttet for de tolerante sorter er højere end i de øvrige forsøg.

## Nematoderesistente og tolerante sorter

Der er i 2003 gennemført 4 forsøg med sorter, som er resistente eller tolerante overfor nematoder. 3 forsøg er anlagt på jord med nematoder og 1 på jord uden nematoder. 3 er anlagt på JB6 og 1 på JB7. Forfrugten har været vinterhvede. Alle forsøgspladser er i god gødningstilstand. Der er i gennemsnit tilført 103 kg kvælstof. Rækkeafstanden er 50 cm og frøafstanden 18,0 cm. Forsøgene er sået imellem den 27. og 31. marts og de er taget op imellem den 22. september og 13. oktober. Vækstsæsonen har i gennemsnit været 186 dage.

Resultaterne fremgår af *tabel 3 og 6*.

De dyrkede sorter har i gennemsnit af 3 forsøg opformeret nematoderne med en faktor 2,8, kun de resistente sorter Nemakill og HI0033 har reduceret antallet af nematoder. Agneta og H68303 har bevirket en svag opformering. Den tolerante sort 3K09 har opformeret antallet af nematoder med en faktor 1,8.

Idun har haft en acceptabel andel af stokløbere, dog har 3K09 0,6 o/oo. De øvrige sorter har haft uacceptabelt mange stok-

løbere. Andelen af planter med knuder på kronen har været lavt i årets forsøg. I de forudgående år har alle sorter med resistens haft en andel af planter med knuder på kronen.

Aminotallet er uacceptabelt højt i saften fra H68303. 3K09 har haft et højere aminotal end de øvrige sorter. Men kun H68303 og HI0033 har et højere indhold af saftenheder (IV-tal) end de øvrige sorter.

Normalt vil der forventes et højere udbytte af de resistente sorter på jord med angreb. Det er ikke tilfældet i gennemsnit af de 3 forsøg på jord med angreb af nematoder. Dog har 3K09 et udbytte, som er højere end de modtagelige målesorter.

Kun i 1 ud af de 3 forsøg med angreb af nematoder giver de resistente sorter et merudbytte på imellem 14 og 18 pct. Merudbyttet er dog ikke signifikant. I samme forsøg giver 3K09 et signifikant merudbytte på 27 pct. i forhold til målesorterne. I de to øvrige forsøg har de resistente sorter givet et mindre udbytte. På de to forsøgslokaliteter, hvor der ikke er merudbytte for de resistente sorter,

**Tabel 5. Rizomania tolerante (RT) sorter specialforsøg 2003.**

4 forsøg	Planter/ha		%oo Stokløbere		Meldug		Ramularia	Renhed	Amino-N	IV-tal	Rod		Sukker	
	25% fr.sp. (4 fs)	Forår (4 fs)	Høst (4 fs)	(1 fs spec)	aug (2 fs)	Høst (3 fs)	(2 fs)	%			t/ha	%	t/ha	relativ
Manhattan	22.829	93.454	1,4	1,3	6,6	5,1	4,5	97,3	88	3,01	73,9	18,10	13,37	100
Etna RT	31.250	96.184	1,1	1,6	7,4	6,6	0,1	97,4	70	2,36	76,7	18,57	14,24	107
HI0212 RT	38.355	86.414	3,8	26,0	6,5	3,8	0,1	96,8	71	2,63	78,3	18,27	14,28	107
Telstar / S2161 RT	22.961	97.796	0,0	0,0	7,8	6,8	0,1	96,8	77	2,88	77,7	18,11	14,06	105
DS 4081 RT	26.513	98.224	0,7	0,7	7,6	6,9	0,1	97,9	68	2,31	74,0	19,05	14,07	105
Suez / DS 4059 RT	31.118	95.493	0,0	0,5	7,0	6,0	0,1	97,5	70	2,38	78,3	18,46	14,45	108
LSD	12.049	4.463	-	-	-	1,2	0,7	-	5	0,08	1,8	0,21	0,39	3

**Tabel 6. Sorter med resistens (NR) og tolerance (NT) overfor nematoder**

Forsøg	Ledtitel	Planter/ha Forår 3 fs	PI/PI 3 fs	%oo Stokløbere	% ptt. m. knuder	Meldug	Ramularia Høst	Renhed %	Amino-N		Rod t/ha	Sukker %	Sukker t/ha	Sukker relativ	
									mg/100 g sukker	IV-tal					
<i>(Gns. af dyrkede sorter *)</i>															
		91.820	2,8	<i>Gennemsnit for alle er angivet for neden</i>					98,2	80	2,8	65,5	18,05	11,81	100
Gns.		89.035	3,0					97,9	86	2,98	64,2	18,12	11,60	98	
3 forsøg med angreb	HI0033 NR+RT	91.667	0,9					96,9	90	3,47	59,4	17,97	10,64	90	
	Idun	94.605	2,7					98,5	75	2,66	66,9	17,98	12,02	102	
	Nemakill NR	99.474	0,8					97,4	89	3,16	64,3	18,34	11,77	100	
	Agneta NR	88.728	1,2					97,4	85	3,18	65,4	18,22	11,89	101	
	H68303 NR	82.237	1,4					97,0	122	3,61	61,1	18,30	11,16	95	
	3K09 NT+RT	94.693	1,8					98,4	109	3,13	71,8	18,69	13,35	113	
	LSD	3.882	-					-	18	0,25	6,6	0,54	1,38	12	
<i>(Gns. af dyrkede sorter *)</i>															
		88.026	-	(5 fs)	(1 fs spec)	(1 fs)	(4 fs)	(2 fs)	98,2	97	3,3	74,3	17,22	12,80	100
Gns.		86.579	-	1,1	2,9	0,0	4,1	0,7	97,8	105	3,5	71,9	17,33	12,46	97
1 forsøg uden angreb	HI0033 NR+RT	93.947	-	102,2	176,9	0,0	5,1	0,2	97,2	93	3,6	60,9	16,75	10,21	80
	Idun	89.474	-	0,3	4,5	0,0	4,2	0,7	98,6	88	3,0	76,8	17,12	13,15	103
	Nemakill NR	99.605	-	4,0	23,4	8,0	4,9	1,0	97,4	95	3,5	69,1	16,79	11,61	91
	Agneta NR	87.237	-	1,4	1,1	4,0	3,8	1,2	97,7	80	3,3	71,1	16,63	11,82	92
	H68303 NR	83.553	-	1,9	0,9	5,0	5,0	1,9	96,8	120	3,9	66,8	17,01	11,36	89
	3K09 NT+RT	92.895	-	0,6	1,9	0,0	5,4	0,1	98,4	105	3,3	74,0	17,65	13,07	102
	LSD	5.007	-	-	-	-	1,3	0,9	-	8	0,16	3,4	0,44	0,71	6



# Søger De en bedre fortjeneste...?

NY



## AXXON

### Nøglen til Deres økonomiske succes

Axxon er to nye spændende sukkerroetyper. Axxon er genetisk gennemtænkt og færdigudviklet, set ud fra et frøteknologisk synspunkt, og det betyder at sorterne garanterer Dem maksimalt udbytte. Disse unikke high-tec sukkerroesorter topper på sortslisterne.

#### Ren grokraft

Takket være den hurtige forårsvækst, er Axxon privilegeret sammenlignet med andre sorter. Den effektive og hurtige bladvækst, sikrer en kraftfuld afgrødeudvikling.

#### Sund afgrøde

Modtageligheden for Ramularia i Axxon ligger på et særdeles lavt niveau. Det betyder at sukkerproduktionen uden afbrydelse, fortsætter helt frem til roehøsten.

#### Maksimalt økonomisk udbytte pr. ha.

Axxon garanterer maksimal sukkerudbytte, produceret med laveste mulige omkostninger. Hvis De vil sikre Dem en høj indtægt i sukkerroeproduktionen, kan vi stærkt anbefale disse sorter.



**vanderhave**  
• SUGAR BEET SEED •

[www.vanderhave.com](http://www.vanderhave.com)



*Billedet er fra et sortsforsøg. Den grønne sort i midten bag skiltene er Rizomaniatolerant. Et godt vidnesbyrd om en årsag til de gule roer omkring. De er modtagelige for Rizomania og – ja – de er angrebet af Rizomania. Typen er en A-type, som findes flere steder i Europa f.eks. i Spanien, Holland, England og Italien.*

anvendes jævnligt husdyrgødning. Det er ikke tilfældet for stedet, hvor der er et merudbytte for de resistente sorter. I alle forsøg har 3K09 vist et udbytte, der er mindst på niveau med målesorterne. 3K09 har dobbelt tolerance over for

nematoder og Rizomania, den har vist et lavere antal stokløbere end de resistente sorter, dog ligger Agneta lavere i specialforsøget, ingen knuder på kronen og en tendens til lille modtagelighed over for Ramularia. Sorten 3K09 må for

nuværende betegnes som en absolut kærkommen nyhed, der kombinerer mange efterlyste egenskaber hos sorter, som kan anvendes på jord med nematoder.



### **Nyt fra mark og forsøg:**

## **Goddag og velkommen til Brian**

*Af forsøgsschef*

*Jens Nyholm Thomsen*

Brian Bacher Pedersen er den 18. september tiltrådt som forsøgsleder og varetager de funktioner som Jens Kristian Steensen hidtil har varetaget. Brian har tidligere beskæftiget sig med »Bedriftsorienteret Ukrudtskontrol« på DJF Flakkebjerg med henblik på reduktion af herbicidforbrug i forbindelse med Pesticidhandlingsplan II.

*Brian kan kontaktes på mobiltlf: 21 65 93 35 samt på E-mail: [albbp@danisco.com](mailto:albbp@danisco.com)*



*Brian Bacher  
Pedersen*



**RHIZOMANIA-SORT**

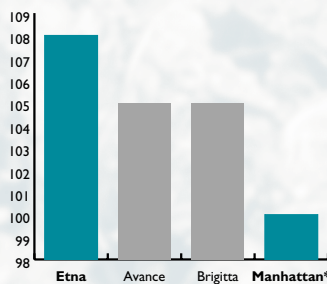
# ETNA

- **Højt sukkerudbytte**
- **Høj sukkerprocent**
- **Ramularia-tolerant**
- **„Ren“ roe**

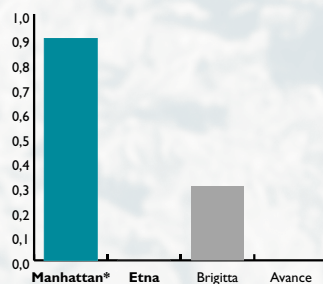


Foto: ETNA høstet på Betans Dag 2. oktober 2002 på Svenstorp i Sverige.

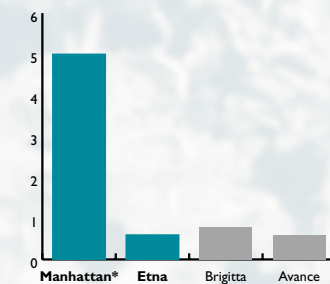
**Relativ udbytte/ha**  
Rhizomania tolerante sorter



**PM stokløbere**  
Rhizomania tolerante sorter



**Ramularia angreb**  
Rhizomania tolerante sorter



\*) STANDARD, Kilde: SukkerroeNyt, december 2002



# Roehøstdagen 2003

Vejret var fint på dagen, der var præget af lidt vind og en enkelt byge, og ellers var der godt brug for gummistøvler efter de ca. 25 mm regn, der kom dagen før demonstrationen. Markforholdene var gode for roeoptagerne. Der var fugtighed nok i jorden til at de kunne vise hvad de duer til, og det var tørt nok til, at folk kom helt ud i den anden ende af marken. Den friske vind og lave temperatur gjorde sit til at gæsterne kom ind i varmen hos de indendørs udstillere. Keisergården sørgede for, at der var mad og drikke fra de to pølsetelte i marken og cafeteriet på avlsgården.

## To temaer

Der var to temaer på roehøstdagen. Det første af temaerne var »rene roer ved



Af forsøgsleder

Brian Bacher Pedersen

**Den 22. oktober 2003 var Corselitze Gods vært for den Skandinaviske roehøstdag 2003. Der var lagt 22 ha ud med roer på et ensartet areal og her fik 8 roeoptagere, 9 vogne og 4 renselæssere lov til at demonstrere hvad de kunne. Ud over de arbejdende maskiner var der også et stort antal udstillere præsenteret. Demonstrationen var godt besøgt, der kom ca. 3.000 gæster, og heriblandt var ca. 800 udenlandske gæster.**



Der var ca. 3000 interesserede gæster til Roehøstdagen 2003. Ved præsentationen kunne man se maskinerne i arbejde og høre om deres specifikationer.

god aftopning og skånsom optagning«.

Herom kan generelt siges at roerne var pænt aftoppe og rene, men der var mange roer der var skrammede og manglede rodspidser. Så det overordnede indtryk var at det kneb lidt med den skånsomme optagning og rensning. Der var ligeledes en del gennemskårede roer, der tydede på upræcis rækkestyring. Det var dog ikke alvorlige problemer og der kan ikke udpeges maskiner der var dårligere end de andre.

Det andet af temaerne »skånsom markfærdsel« blev bl.a. belyst på de to stande fra Danmarks JordbrugsForskning, hvor der blev målt marktryk og demonstreret forskellige dæktyper og dæktryk indflydelse på spordannelse og marktryk. Ud over de to stande fra DJF havde Storstrømmens Planteavlssudvalg en planchevæg der belyste marktrykket fra tre forskellige roeoptagere. I forbindelse med præsentationen af roeoptagerne holdt Gunner Schmidt fra Landbrugsorganisationernes Maskin- og Bygningsrådgivning et indlæg om markfærdsel i roemarken.

I marken viste roeoptageren hvordan de hver især fordeler marktrykket i praksis. Kleine SF 10 er monteret med brede

dæk og bagpå en jordfordeler, så marken efterlades jævn og pæn. Ropa Tiger og Holmer Terra Dos kører skånegang under optagningen, dvs. hjulene kører forskudt af hinanden. Vervaet Beet Eater skyder de forreste hjul ud, og da de bagerste hjul sidder tæt sammen under maskinen, fordeles marktrykket i hele maskinens arbejdsbredde. Grimme Maxtron 620 er foran monteret med bæltter, og bagpå med hjul der er trukket helt ind under maskinen. På de bugserede optagere fra Thyregod var der monteret brede dæk og Edenhall 744 er med boogie i venstre side.



Skånegang er en måde at få fordelt marktrykket fra de tunge optagere til så bredt et areal som muligt. Her demonstreret af Ropa euro Tiger.

## Nyheder

Grimme Maxtron 620 var en af året største nyheder. Den er monteret med bæltter og et helt nyt rensesystem. Roerne tages op af hydraulisk drevne oppeljhjul, der kører dobbelt så hurtigt som maskinens fremkørselshastighed. Rensesystemet består af et rensbånd, 13 valser hvor hver anden er en gum-mivalse og hver anden en stålspiral-

valse. Alle valserne er reversible og kan indstilles individuelt i hastighed. Afstanden mellem valserne er justerbar, og de kan forskydes i højden i forhold til hinanden. Rensningen foregår i hele maskinens brede, hvilket giver den en stor kapacitet. På roerne kunne man se at maskinen gjorde et godt stykke arbejde. De var pænt rensede og mange af rodspidserne var bevaret.



*Grimme Maxtron 620 var en af de store nyheder. Den har helt nyt rensesystem i hele maskinens brede, hvilket er muligt da den foran er monteret med bæltter i stedet for hjul.*

En anden stor nyhed var »Beta E« fra Edenhall. En 25 tons transportkasse med kæde i bunden og aflæsningselevator, der er velegnet til at kører direkte fra optager til lastvogn, samt til aflæsning i kule. Vervaet Beet Eater var den største af roeoptagerne der blev demonstreret, og en nyhed i Danmark. Det er en 9-rækket optager der er sektionsoptaget, så den næsten fungerer som tre 3-rækkede optagere. De tre sektioner styrer uafhængigt af hinanden, og det har den fordel at optageren bliver uafhængig af såmaskinens brede. Rækkeantallet skal bare gå op i tre.

Thyregod havde monteret deres nye dobbelt hydraulisk stenudløser på oppeljhjulene.

## Roeoptagerne

Roeoptagerne præsenterede et udsnit af de forskelle der er på markedet inden for aftoppere, afpudder, optagere, og rensesystemer.

Alle roeoptagerne havde slagleaftoppere,



## Kleine 6-rk. model SF-10

Meget handy optager med et lavt marktryk.  
Ny Volvo motor med lav omdrejninger.  
Ny kombinations integral slagleaftopper.



Borgergade 46, Thyregod • DK-7323 Give  
Telefon +45 75 73 40 99 • Telefax +45 75 73 44 92  
www.thyregod.com • e-mail: thyregod@thyregod.com





Den største af de selvkørende roeoptagere på demonstrationen var den 9-rækkers Vervaet Beet Eater. Indtil videre kører der kun en af dem i Danmark.

men der var alligevel forskelle. Holmer Terra Dos og Ropa euro Tiger har vinkelknive, der giver en bedre sugeevne. Grimme Maxtron 620 har gummislagler, der er mere skånsomme over for roerne. Kleine SF-10 har sideudkast, og Vervaet Beet Eater's aftopper har kombineret sideudkast og integralaftopper. Alle de andre optagere havde integralaftopper, der lægger toppen mellem roerækkerne, så den bliver indarbejdet i jorden.

De fleste af roeoptagerne havde parallel-ophængte knivafpudsere. Der var forskel på om de var med mekanisk styring som hos Kleine SF-10, om de var hydraulisk justerbare som på Ropa euro Tiger eller om de var elektronisk styrede som på Grimme Maxtron 620. De to optagere fra Thyregod var de eneste på demonstratio-

nen med hydraulisk ophængte skiveafpudsere.

Til at tage roerne op af jorden bruger Grimme Maxtron 620, Thyregod T-7 og T-9 oppel hjul. Resten af de demonstrerede maskiner har vibrerende kitskær. På Edenhall 744 kan man vælge at få maskinen leveret med oppel hjul i stedet for vibrerende kitskær.

## Vogne

Ni vogne sørgede for kørsel fra roeoptager til kule, hvor renselæsserne arbejdede. Der var et bredt udsnit af vogne med aflæsningshøjder varierende fra 1,2 til 4,2 meter og lasteevner fra 15,5 til 25 tons. Der var både almindelige vogne, vogne med højtipp, og så var der den nye vogn med rullebund og læsselevator.



Alternative aflæsningsmetoder blev iværksat, for at vise hvordan de forskellige maskiner arbejder.

## Renselæssere

Ved kulerne stod fire renselæssere for at klare den sidste afpudsning og læsning af roerne, så de kunne komme til fabrikken. Kleine RL 200 SF og Ropa euro Maus er to selvkørende renselæssere der demonstrerede deres evner til at rense og læsse roer. De har begge en kapacitet på 200 tons i timen, men der var dog ikke lastbiler nok til, at de kunne få denne del demonstreret.

Thyregod TR-7 er en stationær renselæsser der var monteret bagpå en svinglæsser. Ved kontinuerlig drift har den en kapacitet på helt op til 250 tons i timen, og ud fra den bunke jord der lå under maskinen er den også effektiv. Gebo 180 KRS var den sidste af renselæsserne der blev demonstreret. Som navnet angiver har den en kapacitet på 180 tons i timen, og også her kunne man se en stor bunke jord og sten under maskinen.

Alle renselæsserne så ud til at gøre et godt stykke arbejde, og det var ikke maskinernes skyld at der stadig var roer i kulerne da demonstrationen var overstået.

Ud over de arbejdende maskiner var der et bredt udsnit af roemarkens maskiner præsenteret ved de forskellige udendørs udstillere. Her kunne man se alt fra vendeplove, såmaskiner, harver og sprøjter til firehjulstrækkere og veterantraktorer. De besøgende var yderst interesserede i både udstillinger og arbejdende maskiner så alle arrangører og udstillere var godt tilfredse med dagen.



Hos Danmarks Traktormuseum kunne man se hvordan man før hen klarede roehøsten.





Monopill SE til præcisionssåning af roer og raps. Det lavt placerede såhus med såskiver, der roterer med »0« energi, sikrer en meget præcis såning.

## Effektivitet i dyrkning af række kulturer

Pelleterede roefrø eller ensartede rapsfrø sås med stor præcision med Monopill S. Såskivernes periferhastighed gør, at frøet lægges af i sårillen med en hastighed, der modsvarer fremkørslen. Det giver en konstant frøafstand.



### Computerteknologi overvåger resultatet

Med den computerstyrede præcisionssåmaskine Monopill SE overvåges og registreres alle funktioner. Frøafstanden indstilles elektronisk i intervallet 12,5 til 25 cm.



Monopill SE med elektronisk drift, der muliggør udvidet kontrol og varierende frøafstande i marken.



Monopill SE computerstyret præcisionssåmaskine

**Kverneland Group Danmark AS**  
Taarupstrandvej 25, 5300 Kerteminde  
Tlf.: 65 32 49 32 • Fax: 65 32 42 24  
email@kvernelandgroup.dk  
www.kvernelandgroup.dk



**Kverneland Group Finans**  
Vi tilbyder finansierings-  
løsninger, der er bedst  
i længden! Et samarbejde  
med Finans Nord.

**ACCORD**  
Et Kverneland Group varemærke

# Oplæg til reform af sukker

Af Klaus Sørensen

Kommissionen har den 23. september 2003 fremlagt et oplæg til reform af markedsordningen for sukker. Oplægget indeholder 3 scenarier, som skal danne udgangspunkt for en diskussion. På baggrund heraf vil Kommissionen komme med et decideret forslag til reform af markedsordningen, hvor de seneste meldinger tyder på, at dette først sker i efteråret 2004.

Den nuværende markedsordning udløber den 30. juni 2006.

## 1. Fortsættelse af den eksisterende ordning

Fortsættelse af det eksisterende system med kvoter, markedsbeskyttelse og mindstepriser på sukker og roer.

En række nuværende internationale aftaler medfører dog, at det er nødvendigt i et vist omfang at reducere kvote og pris. Det drejer sig om EU's aftale (EBA-aftalen) med 49 af de fattigste ulande (LDC-lande), som gradvist fra 2006 får fri adgang til eksport af sukker til EU. Hertil kommer den nugældende aftale om fri eksport af sukker fra Balkan til EU. Det gælder tillige den nuværende WTO-

aftale, hvor betingelserne for anvendelse af bl.a. eksportstøtte allerede nu giver anledning til problemer i form af de årlige kvotereduktioner. Disse betingelser forventes at blive strammet yderligere i den kommende WTO-aftale.

Under dette scenarium åbnes tillige en mulighed for, at de 49 fattigste lande under EBA-aftalen beder om at få den frie eksport omlagt til faste landekvoter. Dette har til formål at sikre den nuværende pris på sukker i EU og dermed også sikre, at EBA-aftalen fortsat er attraktiv for de fattige lande.

Denne anmodning er netop kommet fra LDC-landene, som primært peger på at bevare den nuværende sukkerordning i EU; men hvis dette ikke er muligt, vil en omlægning til faste kvoter være en mulighed. LDC-landene afviser scenarium 1 og 2, da det vil udhule eller helt fjerne deres fordel af aftalen med EU.

## 2. Reduktion af pris og fjernelse af kvoter


I dette scenarium nedsættes prisen på sukker til et niveau, til man når en ligevægt mellem import og produktion i EU. Herefter udfases kvoterne. For at

afbøde virkningen for sukkerroedyrkerne skal sukkerroerne implementeres i EU's generelle landbrugsordning, som blev vedtaget i juni dette år. Dette indebærer kompensation til dyrkerne. Der peges på, at der kan blive behov for en nedsættelse af prisen med 40 pct. for at opnå denne ligevægt; men det er uklart, om det vil være tilstrækkeligt. Der nævnes ikke noget om kompensationens omfang.

## 3. Fuld liberalisering

Dette scenarium indebærer en fuld liberalisering af EU's sukkermarked, hvor der i lighed med scenarium 2 skal ydes en vis kompensation til sukkerroedyrkerne.


Den danske regerings holdning ligger allerede fast, idet et flertal i Folketinget har besluttet, at Danmark skal arbejde aktivt for en total liberalisering af EU's sukkermarked. Liberaliseringen skal være tilendebragt i løbet af 5 år.

Danmarks holdningen blev fremlagt på skrift for de øvrige EU-ministre allerede på ministerrådsmødet den 29. september. Indtil nu står Danmark alene med sin holdning, og intet tyder på, at der vil ske så dramatiske ændringer af EU's markedsordning for sukker. 

## DKS fortsætter arbejdet med samdyrkning

Af Klaus Sørensen

Som oplyst i sidste nummer af bladet har et udvalg under Danske Sukkerroedyrkere arbejdet med et oplæg til samdyrkning.


Dette er nu tilendebragt, og oplægget har også været behandlet i Overbestyrelsen, som har besluttet at gå videre med det. Næste skridt er drøftelser med Danisco, hvilket vil blive indledt snarest. Det er fortsat Danske Sukkerroedyrkeres mål at få åbnet for samdyrkning fra 2004. 

## Strukturordningen afvist af Konkurrencerådet

### Afgørelsen anket af Danisco

Af Klaus Sørensen

Som det er oplyst i informationsbrevet af 30. september 2003 til alle dyrkere og ejere af kontrakter, afviste Konkurrencerådet at godkende Strukturordningen på sit møde den 27. august 2003. Dette skete på trods af, at Konkurrencestyrelsen havde indstillet til en godkendelse

af ordningen. Danisco har efterfølgende anket afgørelsen til Konkurrenceankenævnet, og der foreligger endnu intet om, hvornår der kan ventes en afgørelse herpå – for yderligere oplysninger, se informationsbrevet. 



*Med øje for dit  
bedste resultat*

# JULIANA

- Meget højt sukkerudbytte
- Lav stokløbningstendens

[www.kws.com](http://www.kws.com)

KWS SAAT AG  
Jörg Philipps  
Tel.: +49 - 55 61 311 628  
E-mail: [j.philipps@kws.de](mailto:j.philipps@kws.de)

Anne Marie Jørgensen  
Mobil: 20767632  
E-mail: [am@joergensen.mail.dk](mailto:am@joergensen.mail.dk)

Det begynder med os.

**KWS**





# Transporttilskuddet til debat!



Af Jørn Dalby

Siden vores medlemskab af EF i 1973 har vi i Danmark valgt at fordele transporttilskuddet med et fast beløb pr. ton rene kvoteroer uafhængigt af afstanden til fabrikken (ca. 40 kr pr. ton). Dette princip er fastholdt uanset ændringerne i transportstrukturen som følge af lukninger af fabrikker i bl.a. Stege, Sakskøbing og Gørlev. Transporttilskuddet har således igennem hele forløbet i praksis indgået som en del af roeprisen.

Fra sjællandsk side er der siden lukningen af fabrikken i Gørlev rejst en debat og et ønske om en ændring af fordelingsprincippet, således at det ændres fra et fast tilskud pr. ton roer til et tilskud differentieret efter afstanden til fabrikken. Senest er det rejst af landboforeningerne på Sjælland i forlængelse af sagen om Strukturordningen. Det er bl.a. sket på to møder, som landboforeningerne havde indkaldt til i Jyderup og Herlufmagle i oktober/ november. Samtidig har en af de fremtrædende talsmænd i roegruppen rejst sagen om transporttilskuddet i Konkurrencestyrelsen. Det er sket på trods af, at vi fra Danske Sukkerroedyrkere klart har informeret om, at hele Brancheaftalen, inkl. afsnittet om fordelingen af transporttilskuddet, er indsendt til Konkurrencestyrelsen med anmodning om godkendelse.

Tilsvarende har vore bestyrelsesmedlemmer, der er valgt på Sjælland, givet udtryk for, at de ønsker en ændring af fordelingen af transporttilskuddet.

Vi har desuden for 2 år siden været igenem en lang og grundig voldgiftssag om transporttilskuddet, som blev anlagt af den tidligere Dyrkerforening ved Gørlev Sukkerfabrik. Her fik vi i december 2001 en voldgiftskendelse, som godkender den nuværende måde at fordele transporttilskuddet med en fast sats pr. ton roer.

## Ja til debat!

Det er således en sag, der optager sindene hos mange af vore medlemmer på Sjælland, og jeg vil gerne medvirke til, at vi får en bred debat om den måde, vi fordeler transporttilskuddet på.

Jeg ser gerne, at vi får debatteret emnet på de kommende generalforsamlinger, så vi i lokalbestyrelserne og Danske Sukkerroedyrkere har indtryk af, om der er opbakning til at fortsætte med det nuværende system, eller hvorvidt der er ønske om ændringer.

Vi skal udnytte den demokratiske proces til at få klarhed over holdningerne til emnet; men når dette er sket, så har jeg også en klar forventning om, at et evt. mindretal accepterer den beslutning, der bliver taget. Ingen er tjent med at fortsætte denne debat i det uendelige.

## Debat på korrekt grundlag

Først og fremmest har vi ikke nogen sikkerhed for, at der eksisterer et transporttilskud i den nye markedsordning for sukker fra 2006, hvilket vi skal have i tankerne. På trods heraf er det rigtigt at tage debatten allerede nu. Dels er debatten allerede sat i gang, dels er det vigtigt at tage debatten nu i god tid, før vi skal forhandle om den nye Brancheaftale fra 2006. Vi kan risikere, at den nye markedsordning først kommer i sidste øjeblik, så vi ikke ville få den fornødne

tid inden den nye Brancheaftale skal være klar.

Dernæst vil jeg kraftigt appellere til, at der ikke på ny rejses spørgsmål ved det juridiske grundlag for den nuværende fordeling af tilskuddet. Med voldgiftsrettens kendelse i december 2001 fik vi grundigt undersøgt og afklaret mange spørgsmål – også nogle af de ting, som landboforeningerne på Sjælland nu igen bringer frem.

I voldgiftskendelsen fik vi bl.a. slået fast, at det fuldt ud er op til dyrkerforeninger og sukkerfabrikanter i de enkelte lande at fastlægge retningslinierne for udbetalingen af transporttilskuddet, herunder om det f.eks. skal udbetales som et fast beløb pr. tons roer eller afhængig af afstand til fabrik. Det blev ligeledes slået fast, at der intet står i EU's markedsordning om, at dyrkerne skal have dækket den fulde omkostning til transport, eller hvorvidt de kan få et større tilskud end de har udgifter til transport. Tilsvarende fik vi aflivet alle spekulationer om, hvorvidt Danske Sukkerroedyrkere har forhandlingsretten til indgå en Brancheaftale herom på vegne af alle dyrkere.

Mht. det konkurrenceretlige aspekt har vi som nævnt allerede bedt Konkurrencestyrelsen se på Brancheaftalen, herunder også transporttilskuddet.

Jeg ser således gerne, at vi får en debat om fordelingen af transporttilskuddet; men det skal ske uden at sætte spørgsmålstegn ved det juridiske grundlag, som enten er fuldt belyst eller i færd med at blive det.

# Transporttilskud

EU's markedsordning for sukker, herunder transporttilskuddet, er fastlagt i "RÅDETS FORORDNING (EF) Nr. 1260/2001 af 19. juni 2001, om den fælles markedsordning for sukker". EU har i ovenstående forordning fastsat en mindstepris på sukker (63,19 Euro pr. 100 kg), som fabrikanten får ved salget af sukker. Af denne salgspris på sukkeret skal fabrikanten betale roedyrkerne en mindstepris for kvoteroerne (ud af de 63,19 Euro pr. 100 kg sukker skal dyrkerne have 36,67 Euro, hvorfra der fratrækkes produktionsafgiften). Desuden står der i forordningen, at "For Danmark, Spanien, Finland, Grækenland, Irland, Portugal og Det Forenede Kongerige gælder dog, at kontrakten, hvis sukkerroerne leveres frit sukkerfabrik, skal indeholde en bestemmelse

om, at fabrikanten skal bære en del af transportomkostningerne, og fastsætte procenten eller beløbene herfor."

Fabrikanten er således udover selve roeprisen også forpligtiget til at "bære en del af transportomkostningerne". Til og med den forrige markedsordning, der var gældende til kampagnen 2000, fastlagde *Kommissionen* hvert år dette beløb til transport (og roemodtagelse); men med den nye markedsordning, som blev gældende fra kampagnen 2001, sker dette ikke længere. Det er nu op til *dyrkerne og fabrikanten* at aftale beløbet i Brancheaftalen.

I Brancheaftalen fra 2002 blev resultatet af forhandlingerne mellem Danske Sukkerroedyrkere og Danisco, at man fastholdt det samme beløb, som var gældende til 2001.

Beløbet er for nuværende på 115 mio. kr (formindskes ved kvotereduktion), hvoraf der i 2002 forlods gik 10 mio. kr til betaling af bro- og passageafgift til sjællandske dyrkere. Det resterende beløb fordeles med et fast beløb pr. ton rene kvoteroer.

- Der står intet i forordningen om, hvordan beløbet skal udbetales. Det er fuldt ud op til dyrkerne og fabrikanten at aftale, hvorvidt det skal ske som et fast beløb pr. tons roer, som vi har gjort i Danmark siden medlemskabet af EF i 1973, eller hvorvidt beløbet f.eks. skal differentieres afhængig af afstand.
- Der står intet i forordningen om, at dyrkerne skal have dækket den fulde omkostning til transport, eller hvorvidt de kan få et større tilskud end de har udgifter til transport.

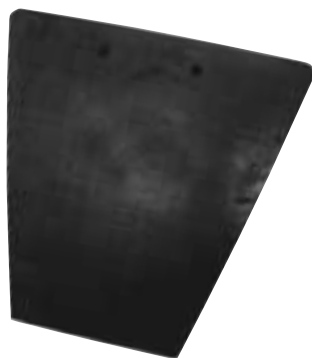


## KÆRE ROEDYRKER – HER SER DU FREMTIDENS

NYHED

# ROEDASKER

NYHED



**Nyudviklet roedasker med lærred.**

**Fabrikeres til alle gængse roeoptagere.**

- Utrolig stærk
- Bukker ikke
- Lang levetid



Industrivej 7 • 4990 Sakskøbing • Tlf. 54 70 50 90  
Åbent: Mandag-fredag 7.30-16.00 Lørdag lukket



## Markant støtte til sukker i hele verden

Der i den seneste tid har været debat om den fremtidige sukkermarkedsordning i EU, og vi har herunder ofte oplevet meget useriøse udtalelse fra politikere, som kender meget lidt til forholdene i virkeligheden. Jeg vil hermed gerne belyse sagen, som den ses fra min side. Til dette vil jeg bruge oplysninger fra en rapport, som er lavet af Luc Rigo, der er ansat af de belgiske sukkerroedyrkerforeninger, CBB. Han har samlet informationer om produktions- og markedsforhold fra en række betydende sukkerproducerende lande og foretaget en sammenligning til EU.

### 20 % af sukkeret sælges på "verdensmarkedet"

En stor del af verdensproduktionen af sukker, 73 %, forbruges i det land, hvor det produceres. Andre 7 % bliver solgt på faste aftaler til andre lande, og de resterende 20 % afsættes på det såkaldte "verdensmarked". Disse 20 % er hovedsageligt sæsonoverskud, som kommer i varierende mængder over året, og da efterspørgslen ligeledes varierer, er "verdensmarkedet" meget følsomt - blandt de mest følsomme på fødevarerområdet.

### "Normal pris" dobbelt så høj som "verdensmarkedspris"

Prisen på "verdensmarkedet" for disse 20% af sukkerproduktionen er omkring 200 USD pr ton sukker, mens den gennemsnitlige pris på de øvrige 80 % af sukkeret er ca. 400 USD. Totalt giver det en gennemsnitspris på alt sukker produceret i verden på 360 USD pr ton sukker. Til sammenligning er den gennemsnit-

lige produktionspris for sukker i verden omkring 325 USD pr ton sukker.

### Højere forbrugerpris på sukker i lande som Sudan, Vietnam, Japan, USA og Australien

Den gennemsnitlige detailpris (forbrugerpris) for alle lande i undersøgelsen er 0,78 Euro pr kg. EU's pris med Belgien som eksempel ligger tæt på gennemsnittet med 0,84 Euro, mens prisen er højere i lande som Sudan, Vietnam, Japan, USA og ikke mindst Australien, som er et af de lande, der er kraftigst kritiserer EU's sukkerordning. En anden kraftig kritiker er Thailand, som ligger på samme pris som EU – se tabel 1.

### EU i top på købekraft

Købekraften målt i antal kg sukker, som en landarbejder kan købe for en dagløn viser et endnu større udsving. I denne sammenligning har forbrugerne i EU intet at klage over, idet de sammen med USA er de lande, der har det relativt bil-

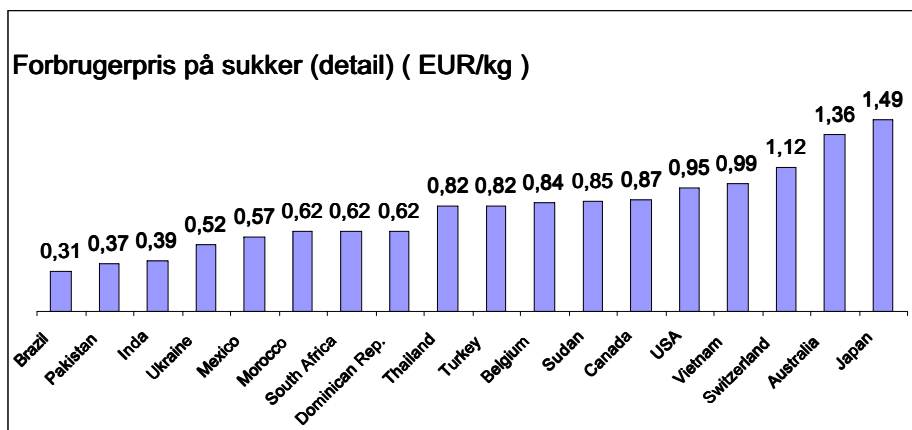
ligste sukker i forhold til deres indkomst – se tabel 2.

### Sukkerstøtte i alle lande

Så at sige alle lande støtter eller regulerer deres sukkermarked gennem pristøtte, markedsbeskyttelse, direkte eller indirekte støtte mm. Mange af de lande, som kalder sig for frihandelstilhængere, såsom Australien, Brasilien, Sydafrika og Thailand har fordel af indirekte og uigennemskuelige støtte. Det er i form af statsejede handelselskaber, indkomststøtte, tilskud til infrastruktur og produktionsomkostninger, statslån og tilskud til kreditter. Nedenfor er angivet et par eksempler. Jeg har i tidligere indlæg omtalt forholdene i Thailand. Og der findes masser af lignende forhold rundt i verden.

### Australien – 2.200 kr i støtte pr. ha

I Australien modtager sukkerproduktionen ca. 350 USD i støtte pr ha sukkerrør svarende til 2.200 kr eller næsten det samme som arealtilskuddet til korn i EU,



Tabel 1: EU's forbrugerpris er placeret på gennemsnittet af de undersøgte lande, hvor bl.a. lande som Sudan, Vietnam, Japan, USA og ikke mindst Australien gør sig bemærket med højere priser.

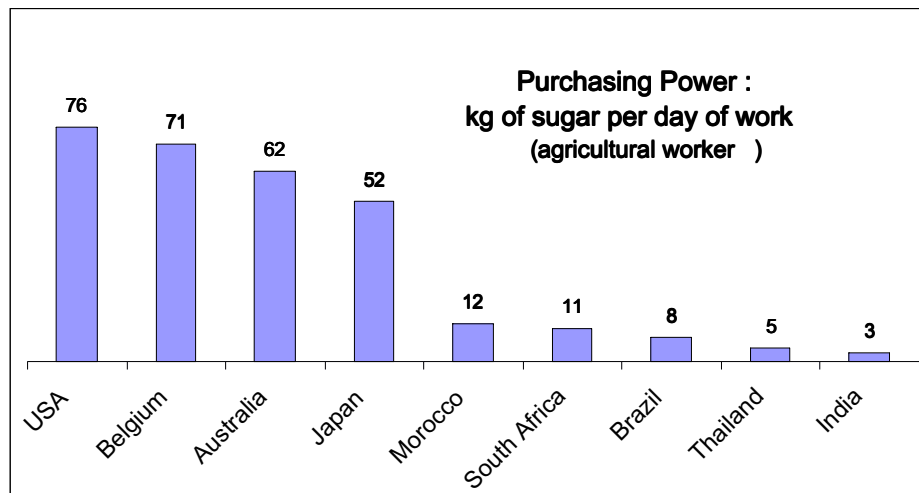


hvor sukkerroer jo ikke får arealtilskud. Der er en afgift på internt sukkersalg i landet – afgiften overføres til sukkerproducenterne

- I år 2000 gav staten et tilskud på 43 mio. USD til dyrkerne, hvilket steg til 82 mio. USD i 2002.
- Støtte til sukkerindustrien på 65 mio. USD i indkomststøtte og rentetilskud.
- Queensland stat, hvor 95 % af produktionen foregår, giver 16 mio. USD til industrien og 11 mio. USD til landbruget til hjælp til nyplantning og gødning.

### Brasilien – 3.800 kr i støtte pr. ha

Brasilien er et bemærkelsesværdigt eksempel på indirekte støtte. Landet har ingen direkte sukkerpolitik; men ethanolprogrammet har givet og giver fortsat en enorm indirekte hjælp til sukkerproduktionen. Støtten kan dels opgøres til ca. 2 mia. USD i form af lån fra staten til sukkerindustrien, som ikke "skal" tilbagebetales, dels løbende ekstra indtægter



Tabel 2: Forbrugerne i EU (Belgien som eks.) har relativt billigt sukker i forhold til deres indkomst.

som følge af ethanolproduktionen, på ca. 1 mia. USD om året.

Alt i alt er der tale om ca. 3 mia. USD svarende til 3.800 kr i støtte pr. ha sukerrør.

Brasilien har herved øget eksporten af sukker fra 2 mio. tons i begyndelsen af 1990'erne til nu 13 mio. tons. Den nuværende produktion er på 23 – 25 mio. tons.

Der er 5 millioner ha med sukerrør, som hovedsageligt tilhører industrien. Det svarer til en årlig produktion pr "dyrker" på 20.000 ton sukker.

Ethanol programmet blev påbegyndt i 1975 for at erstatte benzin med ethanol.

- Staten fastsætter andelen af ethanol i det solgte benzin, og indholdet har de senere år været fastsat til mellem 20

## EDENHALL



**E - 744**

4 rækker , 10 tons  
Dobbelt rammesystem  
store hjul

**Det komplette program  
af roemaskiner !**



**EDENHALL AB**  
SE-260 30 VALLÅKRA, SVERIGE

Forhandler:

**KARL MERTZ A/S**  
Sakskøbing Tlf. 5470 4822  
Horreby Tlf. 5444 7035

**For visning:  
Ring 4033 8405  
eller 2128 3788**



**BeetEater & E-25**

9 rækker  
25 tons  
alle hjul i nyt  
spor  
bedste rensning

direkte levering  
25 tons  
forskellige chassis  
selv som E-30  
på 4-akslet chassis

TEL: +46 42 324050  
E-mail: [info@edenhall.se](mailto:info@edenhall.se)

FAX: +46 42 324069  
[www.edenhall.se](http://www.edenhall.se)

og 25 procent afhængig af udbudet af alkohol.

Andre bestemmelser som fremmer brugen af ethanol:

- Det er forbudt med dieselmotorer i private biler
- Statslige biler skal have motorer til brug af 100 % ethanol-brændstof
- Importtold på 21.5 % på ethanol
- Favorabel skat på ethanol på 8 USD/m<sup>3</sup> sammenlignet med 130 USD på benzin. Dette sidste medfører, at mange privatbiler foretrækker at bruge 50 % ethanol
- Der er store besparelser ved at producere både sukker og ethanol på samme fabrik. Dette beløber sig til 140 millioner USD.
- Ved at raffinere sukker mindre intensivt og i stedet bruge det resterende sukker i opløsningen til ethanol spares produktionsomkostninger svarende til 70 millioner USD.
- Ved at producere såvel sukker som ethanol udvides høstperioden fra 180 dage til 220 dage. Dette mindsker

produktionsomkostningerne med 540 millioner USD.

Muligheder i Brasilien er utrolige. Landbrugsarealet kan udvides fra det nuværende på 42 millioner ha til 170 millioner ha. For at muliggøre dette ryddes der årligt 2 mio. ha skov!

### **Canada – import til 0,20 Euro men forbrugerpris på 0,87 Euro**

Canada er et land, som hævder, at der hverken bruges støtte eller markedsregulering. Det er derfor bemærkelsesværdigt, at den største del af forbruget importeres til 0,20 Euro pr. kg, og der er næsten ingen importtold – alligevel er detailprisen 0,87 Euro/kg. Dette bør give stof til eftertanke for danske politikere, som mener, at forbrugerpriserne bliver lavere i tilfælde af import fra verdensmarkedet.

### **EU-liberalisering gavner ikke de fattige lande**

De største sukkerproducenter i verden er Brasilien og Indien med hver 20 millio-

ner tons efterfulgt af EU med 18 millioner tons.

De største nettoeksportører er Brasilien med 13 millioner tons, EU med 6 millioner tons efterfulgt af Australien, Thailand og til nu Cuba.

Importmæssigt ligger Rusland i front med 5 millioner tons. EU importerer mere end 2 millioner tons mest fra ACP landene og fra LDC (de 49 fattigste lande)

EU eksporterer omkring 500.000 tons sukker til afrikanske lande. Hvis man antager, at denne eksport hører op, hvad vil der så ske? Vil produktionen i de fattige afrikanske lande stige, eller vil Brasilien simpelthen fylde dette hul? Kun hvis disse lande har en effektiv grænsekontrol, kunne deres sukkerproduktion øges. Og det er jo imod WTO's intentioner om fjernelse af handelsrestriktioner. Derfor vil det uden tvivl blive Brasilien, der løber med hele gevinsten, hvil EU liberaliserer, som de danske politikere ønsker!



## **Kort Nyt**

## **Vietnam**

Ved en nylig afholdt sukkerkonference for alle Asiatiske lande i Ho Chi Minh City, tidligere Saigon blev der informeret om forholdene i Vietnam. Der er sket en stor udvikling i Vietnam siden krigens afslutning i 1975, ikke alene indenfor sukkerproduktionen, men i det hele taget indenfor fødevarerproduktionen.

I 1994 blev der produceret 100.000 tons sukker, med en meget stor import til følge, da forbruget er på omkring 1 million tons. Derfor besluttede man sig for at øge produktionen, så det var muligt at dække forbruget. Målet var, at i år 2000 skulle produktionen være 1 million tons. I 2002/03 er dette mål nået med en sukkerrørsproduktion på 15,75 millioner tons, som medfører en sukkerproduktion på 1.06 millioner tons. Dertil kommer

150.000 tons meget primitivt fremstillet sukker (gur).

Det svarer meget godt til et gennemsnitligt forbrug på 13 kg med en befolkning på 80 millioner.

Den gennemsnitlige indkomst er på 435 USD, eller 2.750 kr. Detailprisen ligger i henhold til føromtalt rapport tæt på 6 kr/kg, hvor jeg fik oplyst lidt lavere priser. Der er i dag 44 sukkerfabrikker, hvoraf 6 er ejet af udenlandske firmaer, som er forholdsvis nystartede. Et af disse firmaer producerer 100.000 tons sukker og har i 2002/03 aftale med 28.148 dyrkere med 24.141 ha om leverelse af 1.272.000 million tons sukkerrør. Firmaet fandt meget hurtigt ud af, at det var nødvendigt med en tæt kontakt til dyrkerne for at sikre en konstant leverelse af sukkerrør. Samtidig

er det nødvendigt, at der fremover bliver indført en sukkerpolitik i Vietnam.

Formanden for dyrkerforeningen, som kun er et år gammel, Mr Van Tam oplyste, at der er gjort visse tiltag for at hjælpe dyrkerne.

- Dyrkerne kan få lån på 650 kr – uden sikkerhed!
- Der er ingen skat på jord med sukkerrør.
- Staten giver tilskud til at købe kemikalier. (jeg så landmænd sprøjte deres marker med rygsprøjte uden nogen form for beskyttelse).
- Der er uddannelsesprogrammer.
- Det anbefales at oprette andelsbevægelser for at være mere effektive.
- Staten finansierer nye vandings- og transportsystemer.





12-rækket Rau Kleine Unicorn enkorssåmaskine

## De kendte Kleine såmaskiner – nu i nyt “look”

**Rau Kleine Unicorn enkorssåmaskiner til roer og raps fra 6 til 24 rækker.**

Det gedigne Rau Kleine såsystems cellehjul fyldes indvendigt fra med frøene. Periferihastigheden på cellehjulet modsvarer fremkørselshastigheden, og faldhøjden er meget lav. Frøet lægges derfor præcist i sårillen uden rulning.

### Grænseløs enkorssåning med Synchro-drive

Synchro-drive er ikke kun overbevisende ved sine mange funktioner, men også ved sin pålidelighed. Elektronisk drift og kontrol giver sikker kontrolleret såning af hvert eneste frø.



24-rækket Rau Kleine Unicorn til de store arealer



18 ræk. hydraulisk parallel folding



Cellehjul til roe- og rapsrø



Præcis dybde og nem indstilling med parallelogramophæng

**Kverneland Group Danmark AS**  
Taarupstrandvej 25, 5300 Kerteminde  
Tlf.: 65 32 49 32 • Fax: 65 32 42 24  
email@kvernelandgroup.dk  
www.kvernelandgroup.dk



**Kverneland Group Finans**  
Vi tilbyder finansierings-  
løsninger, der er bedst  
i længden! Et samarbejde  
med Finans Nord.

**RAU KLEINE**  
Et Kverneland Group varemærke





Af Gdr. Torben Thomsen,  
Holegård, Ebberup på Vestfyn

Det var med spænding, at vi indledte roehøsten, da det var meget tørt og havde været det lige siden sankthans. Siden starten af oktober og frem til starten af roehøsten havde vi fået ca. 30 mm. regn, hvilket stort set var det første nedbør siden sankthans, hvor vi fik 50 mm. I skrivende stund her i midten af november kan jeg dog konstatere, at vi ikke havde grund til bekymring, idet roeoptagningen gik meget fint. Jorden var mere løs end forventet, og jeg mener, det skyldes, at jorden ikke er ødelagt fra foråret.

### Hveden sået direkte uden pløjning

Vi startede med roeoptagningen på de mest lerede jorde, hvor vi efterfølgende har sået vinterhvede. Den første af markerne pløjede vi inden såningen af hveden; men den blev meget knoldet. For at undgå det, har vi derefter sået direkte efter en let harvning først. Hveden står fint nu; dog mangler der enkelte planter i det pløjede pga. manglende fremspiring. Hveden i de først såede marker står meget kraftigt; men der såede vi heldigvis kun 130 kg ud pr. ha, så det passer fint, at de busker sig lidt. Vi fik sprøjtet alle markerne for ukrudt; mens det var godt vejr, så det virker fint. Alle marker fik 0,3 l Oxtril og 0,02 l DDF; desuden fik alle kanter og de værste marker 1 l Boxer.

# Nem roehøst med høj sukkerprocent

## Flot og kraftig vinterraps

Vinterrapsen står meget flot og er meget kraftig. Den blev ikke sprøjtet ved såning, og den er nu blevet så stor, at vi regner med, at den kan klare sig overfor ukrudtet og spildkornet. Vi har dog måtte sprøjte kanten rundt med 0,4 l Kerb. Vi har ikke været slemt angrebet af manganmangel; men de lette jorde med vinterbyg og hvede har vi dog givet 3 kg Mangan, så vi tror, at de kan klare sig til foråret. Vi er af den opfattelse, at vi har mindre manganmangel, efter at vi er begyndt at så med Rapiden, som trykker jorden godt sammen og efterlader den fast.

Vinterhveden efter vinterraps såede vi uden pløjning, dog med et par harvninger. Jorden der var meget løs, og det slæbte ved såning, hvilket har givet nogle klumper i fremspiringen – vi håber det retter sig.

## Variierende rodudbytte men høj sukkerprocent i roerne

Rodudbyttet i roerne er meget varierende; men sukkerprocenten er meget høj, og det hjælper på de manglende tons. De første marker, vi tog op, viste

pæne udbytter omkring 50 - 60 tons roer pr ha med 19,5 % sukker. Samlet er resultatet pænt med ca. 10 tons sukker pr. ha. Den bedste mark indtil nu gav 11,5 tons sukker pr. ha.

Vi mangler nu kun de lette marker på Mosegård, og der bliver næppe så mange tons fra dem; men de træk, vi har leveret derfra, ligger dog på næsten 20 % sukker. Vores nuværende gennemsnit ligger pænt på 19,7 %, og jeg forventer, at vi ender på en levering på 100 % af kontrakten. Vi kan ikke se forskel på vore to sorter Verity og Hekla. De er begge sprøjtet med 0,2 l Opus; men der er alligevel meldug i alle marker – dog ikke meget. Det er muligt, at vi hæver doseringen af Opus lidt til næste år, og jeg tør ikke tænke på, hvordan det havde set ud, hvis vi ikke havde haft mulighed for at sprøjte med Opus i år.

Markerne er ikke tilfredsstillende rene for ukrudt, men det har dog ikke givet problemer med optagningen. Meget af ukrudtet har heller ikke udviklet sig, så det har kastet frø; men vi vil dog forsøge at gøre det bedre næste år. Det medfører et problem i forhold til at holde et lavt behandlingsindeks.



Anders og Anders tager roer op med en Thyregod T7.

## Fortsætter med Thyregod T7

På maskinsiden har vi ikke investeret i noget nyt. Den gamle Thyregod T7 er klargjort ved hjælp af en nabo, som er smed. Det har kunnet gøres for en anden pris end at få den klargjort på et værksted. Vi har brugt ca. 15.000 kr i reservedele og ca. 50 timer; de andre år har det kostet 30 – 40.000 kr pr år.

Det har også medført, at vi har ansat Per som smed pr. 1. december. Det glæder vi os meget til, da vi ser mange opgaver til ham fremover, og vi mener, at vi herved kan spare penge på vedligehold både i marken og i stalden. Vi forestiller os, at han skal lave faste eftersyn på foderanlæg, ventilation, inventar, maskiner, m.v. Det er alt sammen beskrevet i en jobbeskrivelse, som vi har underskrevet begge to.

## Medarbejdersamtaler 3 gange om året

Vi har også holdt medarbejdersamtaler med alle, så vi ved, at der er opbakning til den fremtidige medarbejdersammensætning. Vi holder fast 3 samtaler om året og får herigennem en god fornemmelse af, om der er opbakning til den strategi, der er lagt. Der er to elever, der skal på skole til den 1. januar 2004; men vi ansætter nok kun én elev til vinter, da vi nu er 9 mand indtil nytår.

Vi har haft en medarbejderaften på sukkerfabrikken i Assens. Det er altid spændene at se fabrikken og mærke ånden og lugten på den virksomhed – det er helt specielt.

Vi var også på Roehøstdagen på Falster. Det var en god dag med mange store og flotte maskiner. Vi mener dog stadig, at Thyregod's maskiner gør et godt stykke arbejde; det er nok nogle af de maskiner, der renser roerne bedst, hvis man bare ikke køre for stærkt – men det er nok gældende for de fleste maskiner.

Vi havde den lille Kleine på prøve sidste år. Det er en lille smart maskine; men den kunne ikke rense roerne. Vi havde en jordprocent, der var 5 % højere end med vores

gamle Thyregod, som også i år ligger på en renhed på 90 %. Vi kører også roerne selv uden brug af renser. Det er dog svært at se fremtiden for os med godt 100 ha roer. Vi må i fremtiden enten leje til optagning eller gå sammen flere dyrkere om en maskine – det vil være synd, hvis elever og børn i landbruget ikke kan prøve at tage roer op på deres elevplads! Når jeg tænker tilbage på min ungdom, er det noget af det, jeg kan huske som en stor oplevelse at hjælpe med at tage roer op. Det har også været tilfældet for vores søn, som har kørt roer fra for første gang i år. Det er jo økonomien der tæller, men der skal også være lidt af de sjove opgaver tilbage på en gård!

Vi regner med at blive færdig med at tage roer op først i december. Det har været en nem roehøst, og vi har kun kørt alle hverdage og stort set ingen overarbejde haft på optagningen. Det er kun hver anden lørdag, hvor vi har kørt roer på fabrikken. Vi har taget 140 ha op fordelt på 24 marker - så der er mange forager og kiler.

## Mange muligheder med Kemira Luftfoto

Jeg har lige været til møde om Kemira Luftfoto. Der er mange muligheder; men det er vanskeligt at tage luftfotos i Danmark, da det er overskyet med for dårlige billeder tilfølg. I år blev det for sent hos os; men der er landmænd på Møn og Sjælland, som fik taget dem først i maj,



*Michael læsser roer på Helnæs. I dag tager man selv roerne op og leverer til fabrikken; men hvad byder fremtiden med 100 ha roer? Det er jo økonomien der tæller, men der skal også være lidt af de sjove opgaver tilbage på en gård!*

og de har gode erfaringer med brug af billederne.

Vi havde også en gennemgang af de muligheder, der er med de nye EM 38 DD målinger, som vi har brugt til udlægning af gylle. EM 38 målingen og udbyttedata giver mange muligheder, da der er højdedata på, så man kan se vandafstrømningen og bruge wetnessindeks og "sinks" til at undgå lejesæd og dermed forbedre kvaliteten på kornet. Vi har udført et forsøg under Landscentret, som kan ses på [www.lr.dk](http://www.lr.dk). Søg under GPS og se demonstrationslandbrug: Hologård.

## Forbrugerne skal lære at betale den reelle pris for landbrugsprodukter

Vi er meget spændte på, hvad der skal ske med sukkerordningen i EU, vi håber, at der bliver mulighed for at dyrke sukkerroer i fremtiden - også i Danmark. Jeg synes, vi skal lære forbrugerne, at de skal betale prisen på landbrugsprodukterne, og ikke al den støtte og prisstyring som vi har i dag - og det gælder i hele verden. Men det er nok ikke så nemt! Det har været sjovt at skrive i Sukkerroenyt; det har betydet, at man har skulle tænke en ekstra gang over de ting, man har gjort i år. Der har også været feedback på nogle af de beslutninger, jeg har taget i 2003, så jeg har også lært noget i år. Jeg håber også, at I har fået noget ud af det – så tak for et spændene år og held og lykke i 2004!





Læst af  
Sven Oien,  
Tvedeløsegaard,  
Sorø

## Mindre kvælstof – større udbytte

I de til tider ret så usaglige og ensrettede indlæg i medierne over emnet ”landbrug og miljø” bliver man præsenteret for påstande, der ikke er i overensstemmelse med de faktiske forhold.

Som i andre erhverv er der også miljøproblemer i landbruget, hvilket man da også vedgår; men der er god grund til at fastslå de ofte meget væsentlige forbedringer, som fortsat er opnået i de senere år takket være en målbevidst indsats. Sukkerroedyrkningen bliver ofte udpeget som en af de større syndere. Der er en tendens til at overse, at roemarken tegner sig for en stor andel i de hidtil opnåede forbedringer, når man gør status for nærværende.

I det tyske tidsskrift *Zuckerrübe* har jeg noteret mig en artikel om kvælstof til sukkerroer. Gennem årene 1991 – 99 har man med tysk grundighed gennemført et stort anlagt N-pilotprojekt på 18 landbrug i 2 regioner i Niedersachsen, hvor man som en vigtig forudsætning har sikret sig, at der var meget ensartede dyrkningsforhold.

### **Kvælstofkvote formindsket med 40%**

I halvdelen af landbrugene gennemførte man i de enkelte landbrug en reduceret kvælstofkvote på 60% i forhold til det hidtidige forbrug, medens man i referenslandbrugene fortsatte med samme gødsningspraksis som hidtil. Formålet var, at driftslederen over en længere periode (1991-1999) ved at praktisere denne kvotering i bedriften skulle sikre sig grundlag for at kunne undersøge de deraf følgende resultater økonomisk og økologisk. For

driftslederen var motiveringen at anvende den til rådighed værende kvælstof så effektivt som muligt for at sikre de mindst mulige indtægtstab. Derved skulle man fastslå besparelses-potentialet. Man fulgte løbende den økonomiske og økologiske udvikling med samtidig sammenligning med referenslandbrugene.

Deltagerne i projektet blev holdt skadesløse for udgifterne ved at deltage og for det forventede indtægtstab. Rådgivningstjenesten kontrollerede projektet og vejledte de pågældende landmænd.

Ved projektets begyndelse i 1991 anvendte de ni sukkerroedyrkende landbrug ca. 200 kg N/ha i roemarken. I gennemsnit i de følgende år var forbruget reduceret til knapt 130 kg N/ha eller en reduktion på ca. 36%. I den periode opnåede de et stigende roeudbytte på 8%. Gennem tekniske og forædlingsmæssige fremskridt opnåede man i samme periode som landsgennemsnit en sammenlignelig udbyttetilvækst på 11%. Det forsøgsmæssige merudbytte var reelt  $8 - 11\% = - 3\%$ .

### **Stort økonomisk udbytte**

Roeudbyttet er imidlertid ikke alene udslagsgivende for det driftsmæssige resultat. Det er derimod forholdene i reducerede omkostninger ved besparelsen af kvælstof og deraf følgende forbedring af saftkvaliteten og derfor en bedre afregning.

For at fastslå den faktiske indtægtseffekt ved den reducerede kvælstofdoserings må den beregnes isoleret. Det har man gjort ved at udelukke alle faktorer, der ikke er

relevante i den forbindelse. Sammenlignet med året 1991 uden N-kvotering kommer man derved til en gennemsnitlig merindtægt i hvert år i projektperioden på ca. DM 600/ha svarende til DKK 2.280/ha.

### **Forbedret miljø**

I pilotprojektet undersøgte man også påvirkningen af miljøet ved det reducerede forbrug af kvælstof. Det viste sig, at kvælstofoverskuddet var markant mindre end hos referenslandbrugene, nemlig 56 kg/ha mod 114 kg/ha, og derfor med en væsentlig formindsket risiko for kvælstofudvaskning.

Resultaterne har vist, at specielt ved sukkerroedyrkningen er der både økonomisk så vel som økologisk et meget betydeligt besparelsespotentiale vedrørende kvælstof.

### **Fordel for alle parter**

Et mindre og veltilpasset kvælstofforbrug i sukkerroedyrkningen er fordelagtigt for alle parter: Roedyrker, sukkerfabrik, forbruger og naturen, som landmænd skal udnytte mere effektivt. Et noget mindre N-forbrug i forhold til det i projektet tildelte kan tilmed være forsvarlig og dermed en kvælstofsaldo til sikring af en økologisk tilfredsstillende dyrkning.


### **Økologisk fremtidssikret sukkerroedyrkning**

Dermed bringes sukkerroedyrkningen i god overensstemmelse med en vedvarende udvikling til en produktionsmetode, der også i fremtiden fuldt ud lever op til



de krav, der vil blive stillet – ikke mindst til natur og miljø. Her i landet har kvælstofforbruget i sukkerroemarken også haft en fortsat reduktion i de senere år stærkt påvirket af


de mange forsøg om emnet; men den her bragte artikel kan utvivlsomt dokumentere, at mange danske sukkerroedyrkere har en hel del at indhente. Jeg benytter gerne lejligheden til at påpege, at sukker-

roer bedre end andre afgrøder er i stand til at "spise op" af tildelt kvælstof. Det giver mindre risiko for udvaskning og dermed en yderlig forbedring af miljøet. 

## Fortsat fald i prisen


Af Klaus Sørensen

Den første prognose fra F.O. Licht på produktion og forbrug i 2003/04 viser en produktion på 146,0 mio. tons og et forbrug på 143,1 mio. tons. Balancen er således bedret i forhold til overskuddet på 10 mio. tons i 2002/03; men med udsigten til et fortsat overskud er der ikke bedring i sigte for verdensmarkedsprisen på sukker. Som det fremgår af *figuren*, er prisen faldet yderligere de seneste måneder og er nu nede omkring 120 kr pr. 100 kg hvidtsukker. Herved har prisen nået bundniveauet fra slutningen 1990'erne. Den lave pris har ikke blot indflydelse på C-roepriisen, som direkte udspringer af verdensmarkedsprisen, som C-sukkeret handles til; men den kan også føre til en

forøget kvotereduktion i EU som følge af WTO-aftalens begrænsning på eksportstøtte til sukker. Her i 2003 blev vi bl.a. "reddet" af tørkesituationen i Italien, som derved ikke har opfyldt deres kvote; men fortsætter den lave verdensmarkedspris, som det må forventes, kan det resultere i en noget større kvotereduktion i 2004. 


## 64,21 kr retur i B-afgift

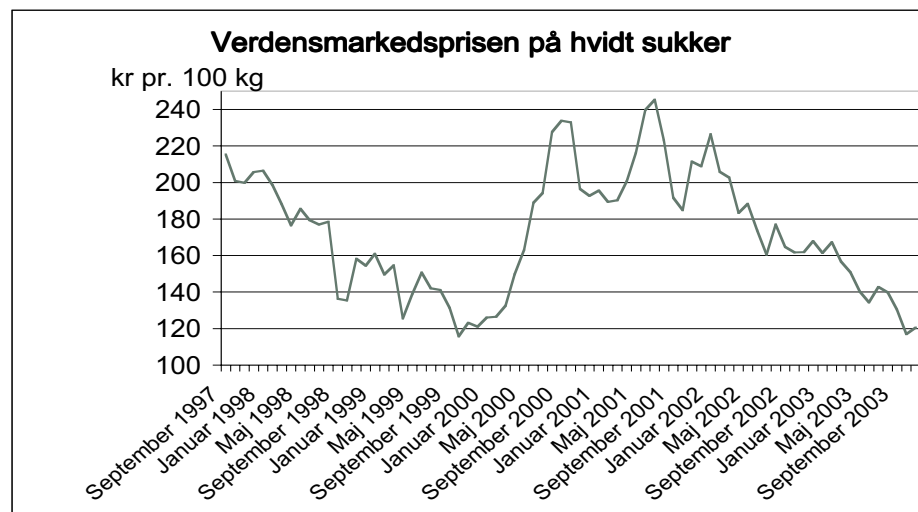
Af Klaus Sørensen

Den kraftige kvotereduktion i 2002 på næsten 7 % har medført, at dyrkerne nu får B-afgift retur for kampagnen 2002. Årsagen er, at der med reduktionen af kvoten er mindre overskydende kvotesukker i EU og dermed også mindre sukker, der skal eksporteres med støtte. Der er således også behov for færre midler fra produktionsafgiften på A- og B-roerne, idet formålet med disse netop er at finansiere denne eksportstøtte. Kommissionens opgørelse viser, at dyrkerne skal have udbetalt 64,21 kr pr. ton B-roer (16 %). Beløbet udbetales ved Roeopgørelse-2 i nu i december måned. 

## Kvotereduktion på 1,7 %

Af Klaus Sørensen

Kommissionen vurderede i slutningen af september, at det var nødvendigt at reducere EU's sukkerkvote, hvilket for Danmark betød en reduktion på 1,73 %. Reduktionen gælder indeværende kampagne, og alle dyrkere er gjort bekendt hermed via roesedlen. Reduktionen er nødvendig, for at EU kan overholde sine forpligtigelser i forhold til WTO-aftalen om eksport af sukker med støtte. Den reelle reduktion er dog kun 0,8 %, idet der som følge af Strukturordningen lå en mængde på knap 4.000 tons i hvilende kontrakter. Det blev besluttet ikke at tegne kontrakt på disse knap 4.000 tons i 2003, og de er i stedet forlods fradraget i kvotereduktionen, således at reduktionen af de enkelte kontrakter er blevet tilsvarende mindre. Ved kontrakttegning 2004 er kvoten tilbage på normalt niveau igen; men også i september 2004 er der risiko for en efterfølgende reduktion med tilbagevirkende kraft for kampagnen 2004. 



## Datoer til kalenderen

### Lokale generalforsamlinger

#### Nakskov

Mandag den 23. februar 2004

#### Nykøbing

Mandag den 16. februar 2004

#### Assens

Onsdag den 25. februar 2004

# Sortsvalg 2004

Sikker kontraktopfyldelse med MARIBO-sorterne fra Danisco Seed

## HØJESTE UDBYTTTE

### HEKLA

- Højeste sukkerudbytte
- Lavt jordvedhæng

## DEN STABILE

### MANHATTAN

- Sikker kontraktopfyldelse
- Meget lav tendens til stokløbning

## DEN RENE

### MOLDAU

- Rund, glat, lavt jordvedhæng
- Høj sukkerprocent

## ET SIKKERT VALG

### HAITI

- Højt økonomisk udbytte
- Lav tendens til stokløbning

## NY SORT I 2004

### BELMONTE

- Meget højt økonomisk udbytte
- Sikker fremspiring

## NY RHIZOMANIA-SORT

### SUEZ

- Meget højt udbytte
- Meget lav tendens til stokløbning