



SUKKERROE- NYT

Danske Sukkerroedyrkere orienterer



- Ny prisaf tale og kontrakt for 2018, side 3 + 18
- Efterårstræf som opfølgning på ROEDAGEN 2017, side 4
- Sundhedsvurderinger i roer i 5T-projektet, side 8
- Bladsvampetid, side 10
- Efterafgrødens saneringsgrad på roecystenematoder afhænger af biomassen, side 14
- Nye forhold på transport af roerne, side 20
- Et opstartsår i de økologiske roer, side 22
- Nyt fra Danmarks Sukkermuseum, side 26
- Danske Sukkerroedyrkere vinder principiell retssag vedr. færdsel med traktor og vogn, side 27

BBOQ

KWS-fyraftensmøde



TILMELDING DIREKTE PÅ
KWSBEETCLUB.DK
- SOM ALTID EFTER
FØRST-TIL-MØLLE PRINCIPPET



På blot et par timer får du en faglig opdatering på situationen i marken, orientering fra Nordic Sugar, nyt fra planteavlskon-sulenten, stående "taffel" samt en hyggestund med dine landmandskolleger. KWS-fyraftensmøde afvikles i et samarbejde mellem KWS, Bayer CropScience og BASF. I år også med deltagelse fra Nordic Sugar og lokale planteavlskontorer.

Mandag 28. august
Valbygård Gods
Thomas Krogh
Ved Borupvej 9-11
4200 Slagelse

Tirsdag 29. august
Teglgård Agro A/S
Gert Sander Teglgård
Ved Hovvej 10
4660 Rødvig Stevns

Onsdag 30. august
Holgershåb
Allan Hansen
Ved Gåbensevej 39
4840 Nørre Alslev

Torsdag 31. august
Rosenbjerg
Hans Henrik Nielsen
Ved Korterupvej 5-7
(nær Landet Beboerhus)
4920 Søllested

Alle dage fra kl. 17-19

Yderligere information
KWS Scandinavia A/S, Kongensgade 16, 4800 Nykøbing F.
Telefon: 5484 3211, Mobil: 3058 8064, E-mail: Jacob.Jensen@kws.com
www.kws.dk

BASF
We create chemistry



SEEDING
THE FUTURE
SINCE 1856



SukkerroeNyt

Udgivet af
Danske Sukkerroedyrkere
Axelborg, Axeltorv 3,1.
1609 København V
Tlf.: 33 39 40 00
E-mail: ks@lf.dk
www.danskesukkerroedyrkere.dk
ISSN: 1395-136X
ISSN: 2245-9391 (online)



Ansvarshavende redaktør:
Klaus Sørensen

Redaktionsudvalgsmedlemmer:

Gdr. Anders Ege Olsen
Maribo, tlf. 2011 0562

Gdr. Flemming Høegh
Nr. Alslev, tlf. 5174 0115

Gdr. John Reese Jensen
Slagelse, tlf. 2859 4244

Gdr. Hans-Erik Povlsen
Odense SØ, tlf. 2045 2035

Gdr. Morten Thorkilsen
Gørlev, tlf. 2012 3564

NBR Nordic Beet Research
Forsøgschef Desirée Börjesdotter
Sofiehøj
Højbygaardvej 14
DK-4960 Holeby
www.nordicbeet.nu
Tlf: +45 54 69 14 40

Annoncer:

Redaktør Klaus Sørensen
Tlf. 3339 4009
Mail: ks@lf.dk

DTP, repro & tryk:
Glumsø Bogtrykkeri A/S
Østergade 17B
4171 Glumsø
Miljøcertificeret efter ISO 14001

Bladet udkommer fire gange om året: februar, april, august og december måned. Det sendes til alle sukkerroedyrkere med kontrakt på levering af sukkerroer til Nordic Sugar og distribueres gennem post-væsenet.

Oplag: 1.670

Eftertryk tilladt med kildeangivelse.

Anoncetext til forsiden:
Meget regn i sommer har betydet kraftig bladvækst.

Foto:
SESVANDER-HAVE



Ny pris aftale og kontrakt for 2018



Jørn Dalby
formand Danske
Sukkerroedyrkere

Midt i juni måned nåede vi til enighed med Nordic Sugar om en ny pris aftale og kontrakt for 2018, og efterfølgende åbnede Agrigentret for kontrakttegning frem til den 21. juli. Kontrakttegningen er dog ikke slut her, idet Nordic Sugar efterfølgende har meldt ud, at der fortsat er åbent for tegning af kontrakter, og Agrigentret har sidenhen været ude i et stort opsøgende arbejde hos dyrkere, der enten har skåret kontrakten ned eller helt undladt at kontrahere til 2018. Vi fik en lille prisstigning igennem på den 1-årige kontrakt med variabel pris på ca. 270 kr pr. ha, og er man indstillet på at binde sig længere, er det nu også muligt at tegne en 3-årig kontrakt med variabel pris, som giver en højere afregning.

Set fra Danske Sukkerroedyrkeres stol er prisen ikke optimal men den bedst opnåelige, hvis der skulle en aftale i hus. Vi valgte at indgå aftalen vel vidende, at den sandsynligvis ville få nogle dyrkere til at skære ned eller helt droppe roerne, men det afgørende er, at der i god tid kom en aftale, som hver enkel kan regne på og tage stilling til på sin egen bedrift.

For nogle er raps og de andre alternativer bedre, og ændringerne i transporten og transporttilskuddet spiller for en del dyrkere på især den korte afstand til fabrikken negativt ind i forhold til roerne både økonomisk og arbejdsmæssigt på bedriften. Omvendt kan ændringerne på transporten være positiv for nogle med længere afstand til fabrikken, og man skal heller ikke glemme, at sukkerroerne er den mest stabile afgrøde af alle, hvilket kan vise sig at komme til udtryk også i år, hvor regnen har givet svære høstbetingelser i nogle afgrøder.

Fra Danske Sukkerroedyrkere har vi i forhandlingerne klart tilkendegivet, at målet er priser og vilkår, som giver fuldtegning af arealet og fabrikker på fuld kapacitet, men det er i sidste ende Nordic Sugar, der afgør, hvor stor en sukkermængde de har behov for, og så må vi se, om deres tilbudte pris og vilkår er tilstrækkelig til at nå målet – hvad det så end præcist er!

Med aftalen i juni er der nu et grundlag, som alle kan regne ud fra på egen bedrift, hvilket alle formodentlig har gjort på nuværende tidspunkt – ellers kan man som nævnt fortsat nå det.

Den nye transportordning skal snart i funktion

Den nye transportordning, hvor Nordic Sugar har overtaget transporten, skal nu snart i funktion i praksis for første gang, når den nye kampagne starter.

Det vil give nye forhold for langt de fleste dyrkere, som vil opleve at få afhentet roerne af en ny vognmand under et nyt koncept, og for tidligere selvkørere vil omvæltningen blive endnu større.

Vores opfordring til Nordic Sugar har fra starten været, at de skulle sørge for, at der hurtigt blev etableret en kontakt mellem vognmændene og dyrkerne, så uvished og eventuelle problemer i forbindelse med afhentningsforholdene kunne blive løst hurtigst muligt. Desværre har denne kontakt været noget længe undervejs, og pt. er alle dyrkere endnu ikke blevet kontaktede. Forhåbentligt er det sket, når bladet her er ude hos læserne i anden halvdel af august. Vi kan endvidere kun gentage vores opfordring til Nordic Sugar og vognmændene om at udvise smidighed og fleksibilitet, så alt kommer til at forløbe gnidningsfrit her fra starten med den nye transportordning.

Ingen aftale om fast topskive i 2017

Desværre kunne vi ikke nå til enighed med Nordic Sugar om vilkårene for at indføre en fast topskive her fra 2017. Vi var meget langt fremme i forhandlingerne om det, men da en sådan fast topskive gerne skulle række mange år frem som et fast element uden nye ændringer, er det vigtigt, at grundlaget fastlægges ud fra nogle gennemsnitstal og ikke ud fra f.eks. den lavest mulige roepris. Da vi ikke kunne få tilslutning til det, har vi fra Danske Sukkerroedyrkere valgt at bevare vores nuværende system i 2017, da det er det bedste for roedyrkerne.

Til slut vil jeg ønske alle en god kampagne! ■



Efterårstræf som opfølgning på ROEDAGEN 2017



Af
Forsøgsschef
Desirée
Börjesdotter,
NBR Nordic
Beet Research

Fotos af Desirée Börjesdotter, NBR
og Kristian Bang Davidsen, VKST

Sæt allerede nu kryds i kalenderen for efterårets roetræf 2017 onsdag den 4. oktober. Det er første gang Nordic Beet Research (NBR), Nordic Sugar og VKST byder velkommen til et efterårstræf på Sofiehøj. I lighed med tidligere år arrangeres ROEDAGEN 2017 i et samarbejde med frø-, plantebeskyttelses-, gødnings- og maskinfirmaer.

På efterårets roetræf 2017 vil det være muligt at se den langsigtede virkning af de forskellige behandlinger, der også blev fremvist på ROEDAGEN i juni.

Programmet suppleres med yderligere tema: Efterafgrøder og svampebehandling. For at lykkes med efterafgrøder og få god effekt er etableringen meget betydningsfuld. En storskalet demo er etableret med fire forskellige etableringsmetoder for at finde den mest effektive. Desuden fremvises aktuelle sorter og et antal efterafgrødeblandinger til forskellige formål.

At bevare roerne sunde om efteråret og udnytte vækstpotentialen i marken er meget vigtigt for slutresultatet. Et vigtigt værktøj hertil er svampebehandling og på efterårstræffet vil der blive præsenteret bladsvampebekæmpelse fra forskellige firmaer og forsøgsvirksomheder.

For første gang inviteres der til et efterårstræf i Roedagsmarken på Sofiehøj den 4. oktober. Vi starter med en sandwich kl 12.30, og efterfølgende er der en guidet tur rundt i forsøgsmarken. Efterårstræffet afsluttes med en kop kaffe ca. kl 15.00 og her bliver der god mulighed for at få en snak med de andre besøgende.

ROEDAGEN 2017 i juni

På årets sommermøde, ROEDAGEN 2017, var fokus på tilvækst og bæredygtig produktion af sukker, og i marken blev der vist maskiner, sorter, gødningsstrategier og ukrudtsbekæmpelse. For første gang var økologisk dyrkning af roer også på programmet.



ROEDAGEN blev indledt af arrangørerne og af Danske Sukkerroedyrkeres formand Jørn Dalby, som kort informerede om den nye aftale om vilkårene for dyrkning i 2018.

Maskinudstilling

I maskinudstillingen præsenterede hver af de lokale maskinforhandlere maskiner til anvendelse i roemarken. Maskinudstillingen var en del af turen rundt i

forsøgsmarken, og her blev der ligeledes tilbudt en kop kaffe, mens seneste nyt indenfor maskiner til roedyrkning blev præsenteret.



En kop kaffe og en god snak på maskinudstillingen.

Aktuelle roesorter

Forældre fra Maribo Seed, KWS, SES Vanderhave, Strube og Syngenta fremviste hver især deres bedste sorter på ROEDAGEN. På årets efterårstræf er det muligt at sammenligne sorterne efter forskellige niveauer af bladsvampebekæmpelse. Dyrkerne efterspørger robuste roesorter med hurtig fremspiring, god tilvækst, høj sukkerprocent og en rodform, der begrænser vedhængende jord ved optagning, alt i alt sorter som giver højt afkast i sukkerroedyrkingen.



Alle frøfirmaerne præsenterede sine aktuelle sorter i demo. De er nu svampebehandlede, og det er muligt at se sorterens respons på behandlingerne på efterårstræffet den 4. oktober.

Gødskning med forskellige næringskilder

Årets gødningsdemo indeholdt en række forskellige gødningstyper. Yara fortalte om nogle af deres løsninger, som omfatter både faste og flydende gødninger og herunder Probeta, som er udviklet specielt til sukkerroer. Dernæst præsenteredes nogle organiske gødninger fra blandt andet Daka (Øgro), AKS (protamylasse) og Brdr. Thorsen (Vinsasse). Protamylasse og Vinsasse er restprodukter fra fremstilling af henholdsvis kartoffelmel og sprit og kan anvendes i økologisk sukkerroedyrkning.



Tilpasset gødskning og god status i roemarken er meget vigtigt for gode udbytter. På ROEDAGEN 2017 præsenteredes forskellige strategier til konventionel dyrkning såvel som til økologisk.

IPM i roer og rækkesprøjtning

I år afsluttes et 4-årigt GUDP projekt om IPM i roer (integrated pest management). Et udvalg af behandlinger blev fremvist, blandt andet kombinationer af kemisk og mekanisk bekæmpelse samt såkaldte rækkesprøjtninger, hvor et 25 cm bånd over rækken var behandlet efter en anden strategi end båndet mellem rækkerne.



Projektet IPMIROER er ved at afsluttes og her præsenteres nogle af resultaterne.

Maksimal effekt af ukrudtsbekæmpelsen

At kontrollere ukrudtet er alfa omega i roedyrkingen. På ROEDAGEN i juni præsenterede FMC, Adama, UPL, BASF, Bayer og Bionutria produkter, der kan hjælpe med renholdelse af roemarken. Dette omfattede både klassisk ukrudtsbekæmpelse, additiver samt roer forædlet til at kunne modstå anvendelse af ALS-inhibitorer (Conviso Smart). I alt demonstreredes mere end 40 forskellige behandlinger og alt sammen i parceller, hvor der var udsået et antal problematiske ukrudtsarter.





Ukrudtsbekæmpelse er en udfordring. Over 40 strategier blev fremvist på ROEDAGEN 2017.



Herbicidetolerante sukkerroer uden GMO testes i dyrkning i Danmark under brandet CONVISO SMART. Effekten er god på vildroer, her vist på planter af en konventionel roesort uden tolerance i blanding med herbicidetolerante planter.



Lugerroboten Staketee IC Weeder i aktion på øko-posten og resultaterne tjekkes bagefter.



Økologisk dyrkning og lugerrobot

2017 er startåret for økologisk sukkerproduktion i Danmark, og dette blev også demonstreret på ROEDAGEN i juni med fokus på ukrudtsbekæmpelse. Den største udfordring for den økologiske dyrkning er formentlig at holde marken ren for ukrudt. Der er dog en række muligheder i form af falsk såbed, blindstrigling, brænding, strigling samt radrensning med fingerrensere og hypning. Desuden præsenterede Døllefjelde Maskinstation og Mertz en 12-rækket lugerrobot fra Staketee, som er blevet brugt af dyrkerne.



Interesserede tilhørere lytter til info om økologisk sukkerroedyrkning og løsninger på udfordringerne med ukrudtsbekæmpelse.



VELKOMMEN TIL ÅRETS MARKTRÆF

på Binnitze gods - syd for Maribo



SESVanderHave og MARIBO SEED
arrangerer i samarbejde

MARKTRÆF
ONSDAG DEN
4. OKTOBER 2017
KL. 16.00

(Vi mødes i krydset Maribovej/Gl. Stationsvej
- ved forsøgene)



ALT DET NYESTE!

SORTER - KONTRAKTER - KEMI - MASKINER

Program følger senere i landbrugsbladene og på Facebook.

Vi glæder os til at se dig.


SESVANDERHAVE
sugar beet seed

MARIBO®
your partner in sugar beet...

WWW.SESVANDERHAVE.COM

WWW.MARIBOSEED.COM

Henrik Møller tlf. 21 49 14 24 • henrik.moller@sesvanderhave.com

Højbygårdvej 31 · 4960 Holeby · Tlf. 54 46 07 00 · info@mariboseed.com

Sundhedsvurderinger i roer i 5T-projektet



Af projektleder
Otto Nielsen,
NBR Nordic Beet
Research

5T-projektet er i år udvidet til at omfatte 38 dyrkere, hvoraf de fire har været med fra starten (Stig Fabricius (Møn), Jens Erik Petersen (Sydfalster), Poul Bille (Østlolland), Henrik Hansen (Sydlolland)), mens de øvrige 34 har tilmeldt

sig ud fra først-til-mølle princippet, efter at det på Inspirationsdagen i februar blev meddelt, at maksimalt 30-35 ekstra dyrkere kunne være med.

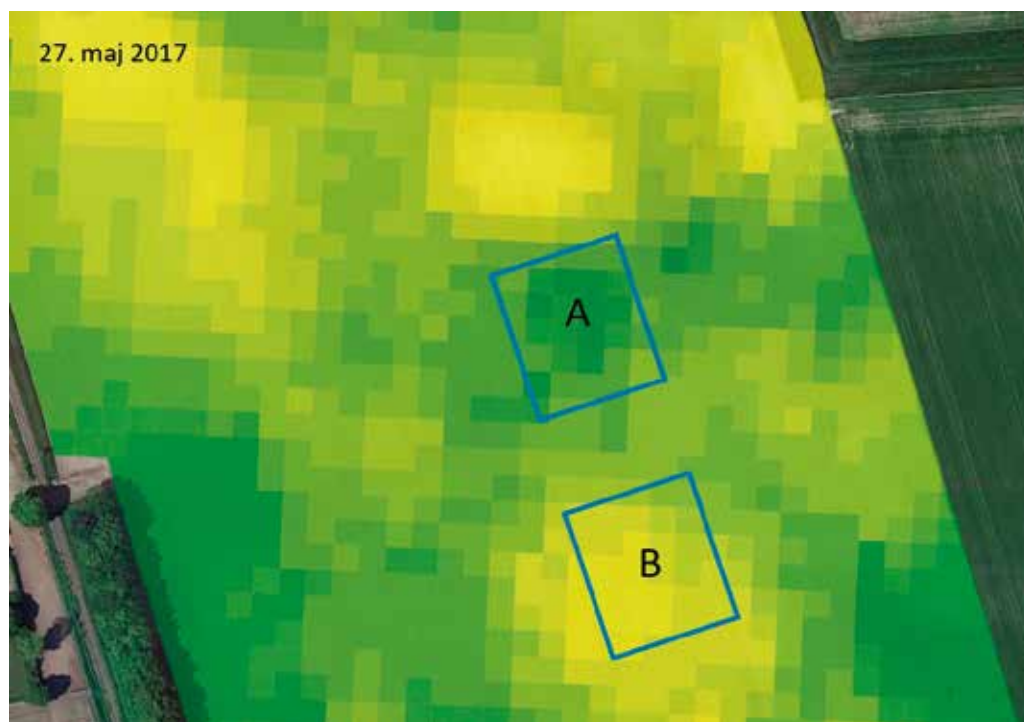
Formålet med 5T-projektet i den nye version (fase 2) er kort fortalt at kunne forklare udbytteforskelle mellem marker og indenfor markerne. I projektet deltager hver dyrker med en mark, og indenfor denne er der udvalgt to mindre arealer (A, B) på omkring 50x50 meter. Areal A er et område, hvor roerne vokser bedst, mens areal B er et område, hvor roerne af

ukendte årsager vokser dårligere. Areal A og B udvælges af dyrkeren eller en rådgiver fra Agricenter, og dette gøres enten ud fra dyrkerens kendskab til marken eller efter en besigtigelse af marken i starten af vækstsæsonen. Princippet med areal A og B anvendes for første gang her i 2017, og det har ikke i alle tilfælde været lige let at udpege arealerne. Her har NDVI-målinger fra CropSat været en hjælp, idet disse målinger giver et godt overblik over forskelle i biomasse henover marken (figur 1).



Foto 1. Eksempler på opgravede roer. Fotos er mere eller mindre tilfældigt udvalgt og fra følgende arealer: 118B, 118A, 127A, 130A, 106B, 109B, 102B, 125B, 126B hvor nr. angiver dyrkeren og A/B om det er fra areal, hvor der i juni kunne konstateres bedre eller dårlige vækst end i den øvrige mark.

Figur 1. Eksempel på anvendelse af CropSat til at udpege områder i marken med bedre (A) eller dårligere (B) vækst end i den øvrige del af marken.



Areal A og B blev udpeget i starten af juni og i den forbindelse blev der blandt andet målt NDVI med et håndholdt apparat samt taget fotos for at dokumentere tilstanden i marken (se www.projekt5T.nu for yderligere info). I løbet af juli måned er

markerne blevet besøgt igen for at måle NDVI igen, udtage jord- og blad-prøver til analyse for næringsstoffer samt fotografere blade med eventuelle symptomer.

Dernæst blev der både indenfor areal A og B gravet 4 x 10 planter op, og disse blev fotograferet med top og liggende ved siden af hinanden (foto 1). Spørgsmålet er så, hvordan man vælger, hvilke planter, der skal graves op, da det helst skal ske på en standardiseret måde uanset, hvem der gør det. Proceduren blev, at de første fem planter i areal A er store planter, som står ved siden af hinanden og de næste fem, er planter som ikke

har naboer, eller højst har det til den ene side. Fremgangsmåden er tilsvarende i areal B, men her skal de fem nabo-planter være små planter. En undersøgelse resulterer således i 20 store planter med nabo-planter (det bedste marken kan præstere), 20 af de mindste planter med naboplanter (det som et areal med reduceret vækst kan præstere) samt 2 x 20 planter i henholdsvis areal A og B, som (fortrinsvis) har stået alene (repræsenterer de dele af marken, hvor der har været dårlig fremspiring eller plante bortfald).

De mange fotos af roerne vil blive gået igennem og vurderet for forgreninger og sygdomsangreb i løbet af efteråret. Dernæst vil vi forsøge at beregne roernes vægt ved at opmåle deres størrelse på fotoet og omregne dette til vægt ud fra nogle omregningsfaktorer, som vi tidligere har arbejdet med i NBR-projekt 771. Hvis roerne ser ud til at være angrebet af f.eks. fritlevende nematoder, vil vi vende tilbage til de pågældende arealer og udtage supplerende jordprøver for at identificere disse. ■



I/S Døjlergård

www.vejrenovering.dk



- Nyetablering af veje
- Afretning af eksisterende veje
- Støvbinding af veje

Ring til Jens Ringsing

Tlf. 23 83 89 20

Bladsvampetid



Projektleder
Anne Lisbet
Hansen,
NBR Nordic Beet
Research

Fra juli-august måned er det bladsvampetid, og da kun sunde blade producerer optimalt, er bekæmpelse vigtig for at opnå højest mulig tilvækst i roerne frem til optagning. Hvornår bladsvampeangreb begynder, og hvor kraftige angreb der udvikles, bestemmes især af det aktuelle klima. Er det tørt og varmt med dug om natten udvikles meldug. Er det fugtigt og køligere udvikles rust og Ramularia-bladplet, mens der skal højere sommertemperaturer til før Cercospora-bladplet udvikles, se *tabel 1*. Rust begynder oftest i kystnære områder, og nye undersøgelser indikerer, at den første smitte kan stamme fra angreb på overvintrende strandbeder. Meldug og rust spredes med vinden, mens de første

angreb af Ramularia-bladplet fortrinsvist spredes med regnplask fra planterester i jorden op til bladene, se *tabel 1* og *foto 1*.

Bekæmpelse - første behandling

Behandling mod bladsvampe bør foretages ved begyndende angreb, og senest når 5 procent planter har symptomer. Når den aktuelle varslingsstjeneste meddeler, at der er begyndende angreb, bør egne marker gennemgås for angreb ved at plukke f.eks. 33 mellemlade diagonalt henover marken og tælle, hvor mange blade, der har symptomer på meldug, rust, Ramularia eller Cercospora-bladplet. Ofte ønsker man at foretage første behandling inden kornhøsten sætter ind, og typisk ses begyndende angreb i roemarkerne da også først i august. Men hvis varmt og tørt vejr sætter ind i juli og første del af august, begynder angrebene ofte senere, og så skal behandlingen også udsættes.

I år oplever vi meget våde forhold i det meste af dyrkningsområdet. Begyndende angreb af rust er observeret sidst i juli og

først i august, og varsling er udsendt uge 30 (24.-30. juli). Første behandling er udført i mange marker uge 30-31.

I varslingsstjenesten undersøges 17 marker fordelt i dyrkningsområdet og fordelt på ni forskellige sorter. Det meget fugtige vejr med 15-20 °C har givet gode forhold for udvikling af rust, der sidst i juli - først i august ses med begyndende angreb i hele dyrkningsområdet og i alle observerede sorter. Varlingstjenesten kan følges på sukkerroer.nu, nyhedsbreve fra VKST og SMS-meddelelser samt på landbrugsinfo.dk varslingsregistreringsnet.

Det drøftes af og til, om man med fordel kan påbegynde svampebehandling tidligt. Vi har i en forsøgsrække 2012-2016 undersøgt, om der er udbyttepotentiale i at behandle tidligt mod bladsvampe og før synlige symptomer fremkommer, hvilket i så fald skulle knyttes sammen med en prognose/varslingsmodel for optimal tidlig timing. Resultaterne viser indtil videre, at det er statistisk sikkert, at svampebehandling øger udbyttet i forhold til ubehandlet, men der kan ikke opnås en statistisk sikker forbedring ved at behandle før synlige symptomer fremkommer i forhold til, som allerede er praksis, at behandle når symptomer begynder. Dertil skal lægges behov for flere behandlinger, hvis der påbegyndes meget tidligt, som et givent merudbytte skal betale.

Opfølgende behandling

Afhængigt af smittetryk og sort har første behandling som regel effekt i ca. tre uger. Hvis optagning foretages efter



Foto 1. Roerblade angrebet af meldug, rust, Ramularia- og Cercospora-bladplet.

Tabel 1. Oversigt over de mest almindeligt forekommende bladsvampe og deres kendetegn.

	Bedemeldug	Bederust	Ramularia-bladplet	Cercospora-bladplet
Kendetegn	Hvide belægninger af mycelium	Brun-orange sporer, gule områder omkring pustler	Lyse brun-grålige pletter med hvide sporer, brunlig kant	Sorte sporer i mindre pletter afgrænset af mørkbrun rand
Optimal temperatur og fugt	25-30 °C 30-40 pct. RF, dug	15-22 °C Høj fugtighed	17-20 °C >95 pct. RF	23-27 °C >96 pct. RF
Inkubationsperiode (afhængigt klimaforhold)	-	8-32 d	14-16 d	3-5 d
Spredning	Vind, fjern- og lokal	Vind, fjern- og lokal	Regnplask (vind)	Regnplask (vind)
Overvintring	(frø/spildroer)	Strandbeder (frø/spildroer)	Planterester i jorden	Planterester i jorden 2-5 (-20) år

midten af oktober, vil en opfølgende behandling være rentabel. Timing af nummer to behandling er ligeså vigtig som timing af første, og behandling nummer to skal udføres, når der er nye friske angreb i de allerede behandlede roer og maks. 5 procent blade med friske angreb. Behandlingen bør ikke foretages for sent på allerede etablerede angreb, da effekten derved forringes væsentligt. I varslings-tjenesten meddeles det, hvornår det er tid for en opfølgende behandling i forhold til det aktuelle smittetryk i relation til første behandlingstidspunkt.

Hvor meget vi netto får for svampebehandlingerne følges hvert år i forsøg, hvor effekten af to behandlinger med forskellige midler og doseringer måles ved optagning 6-8 uger efter sidste behandling. Resultaterne viser, at svampebekæmpelse i gennemsnit af syv års forsøg har givet 9-10 pct. merudbytte med en nettomerindtægt på 1.100 kr/ha (NBR årsberetning 2016). De opnåede merudbytter for svampebekæmpelse det pågældende år afhænger dog væsentligt af smittetrykket. Således er der i forsøg målt op til 19 pct. merudbytte i år med højt smittetryk i en højt modtagelig sort, og ned til 1 pct. merudbytte i år med lavt smittetryk i lavt modtagelig sort.

Optagning og antal behandlinger

Hvis optagning planlægges at foregå meget sent, efter midten af november, skal man da påregne en tredje behandling? I en forsøgsrække 2006-2010 viste resultater fra 2006, at tre behandlinger gav højeste nettoøkonomi, og dette blev tilskrevet den meget høje tilvækst i efterårsmånederne dette år. Hvis der er udsigt til en høj tilvækst og ved planlagt optagning efter medio november, så er der en sandsynlighed for, at en tredje behandling kan være rentabel.

I forsøgsrækken blev effekten af 0 til 4 svampebehandling med 0,25 l/ha Maredo/Rubic (dengang Opus) undersøgt i forhold til optagningstid udført ved optagning hver måned fra medio august til medio januar. Resultaterne viste, at merudbytte og nettobetaling ved svampebekæmpelse forbedres, jo senere roerne tages op, og optimum opnås ved optagning medio december. Ved optagning medio oktober er højeste nettoøkonomi opnået ved én svampesprøjtning. Ved optagning medio november og december er højeste nettomerudbytte generelt opnået med to svampesprøjtninger. Ved optagning i medio januar er der generelt opnået højeste nettomerudbytter

ved to til tre behandlinger.

Udbyttet af svampebehandlingerne afhænger, udover af optagningstid og smittetryk, også væsentligt af tilvækst. I 2006 var der specielt høj tilvækst fra september til december målt i forsøgene til 4,53 tons sukker pr. ha (47 pct.), og resultaterne dette år viste, at højeste nettoøkonomi blev opnået efter tre svampebehandling ved optagning medio november og december. I årene 2007 til 2010 lå tilvæksten fra september til december på relativ 29-34 pct., og to behandlinger viste sig at have bedst økonomi ved optagning medio november og december.

Et andet tilfælde, hvor en tredje behandling kan være aktuel, er, hvor begyndende angreb af bladsvampe er observeret usædvanligt tidligt, først til midt i juli, og hvor første behandling dermed er foretaget meget tidligt. I dette tilfælde skal der holdes øje med nye angreb i roer behandlet to gange, og hvis der er højt smittetryk og minimum 6 uger til optagning, kan en tredje behandling være aktuel.

Sortsmodtagelighed

Udover klimaforhold er bladsvampenes udvikling også påvirket af sukkerroesorternes modtagelighed. Alle sorter på

sortslisten får bladsvampe, men der er forskel i graden af modtagelighed, og de mest modtagelige sorter angribes som regel først og skal dermed behandles først.

I forædling af nye sukkerroesorter indgår selektion for mindre sygdomsmodtagelighed. Hvert år undersøges modtageligheden i et specielt NBR-forsøg, og blandt de sorter, der i forsøget i 2016 fik mest meldug, var Lombok, Degas og Criollo. De sorter, der blev først angrebet af rust, var Jollina KWS og Fairway. Det er snart en del år siden vi sidst har set kraftige angreb af Ramularia-bladplet. Sidste kraftige angreb var i 2007, derfor må smittematerialet, der overvintrer på planterester i jorden, nu formentligt generelt være lavt. Skulle der alligevel blive optimale forhold for angreb af Ramularia, var modtagelighe-

den i kunstigt smittede forsøg 2016 højst i sorterne Starling og Degas.

De sorter, der generelt har lavest modtagelighed overfor bladsvampe i 2016, var Cantona KWS og Daphna. Hvor meget sygdomsmodtageligheden betyder for udbyttet i forskellige sorter, undersøges nærmere i 2017, hvor der i forsøget måles udbytte i parceller med og uden svampebehandling.

Fungicidresistens

Fungicidresistens mod aktivstofferne strobiluriner og triazoler i Cercospora-bladplet er et udbredt problem i Sydeuropa og i USA. I 2016 var der også indikationer på resistens eller aftagende effekt af fungicider i Tyskland i Cercospora-bladplet. Normalt ser vi kun meget få og svage angreb af Cercospora i Danmark, sandsynligvis pga. for lave temperaturer

og tørre forhold i juli. Hvert år tester vi i samarbejde med Århus Universitet, Flakkebjerg, meldug fra forskellige marker i Sverige og Danmark, og vi har indtil videre ikke fundet mindre følsomhed af fungicider. Der er ikke observeret, og der forventes mindre sandsynlighed for resistensopbygning, i rust i forhold til de andre bladsvampe.

Skal vi i vores region have forebyggelse af fungicidresistens med i vores sprøjteplaner i behandling af bladsvampe i roer? Hvis man behandler bladsvampe med samme virkemekanisme flere gange i træk, kan risikoen for resistensopbygning øges, og man bør i stedet skifte mellem aktivstoffer. Desuden øges denne risiko yderligere, hvis man dyrker højt modtagelige sorter og behandler på allerede etablerede angreb.



Parceller med angreb af meldug. Svampebehandling af tidlig forekomst af kraftige angreb har i forsøg vist at give merudbytte op til 19 procent.

Maredo og Rubric indeholder begge triazollet epoxiconazol, og bør i resistensøjemed ikke anvendes som eneste produkt flere gange i træk. Normalt behandles der dog "kun" to gange og gruppen af triazolere betegnes som havende middelhøj risiko for resistensudvikling, hvilket kan sænke risikoen. Opera indeholder to forskellige aktivstoffer; stobilurinet pyraclostrobin, og triazollet epoxiconazol. Stobiluriner tilhører gruppen af aktivstoffer med høj risiko for resistensopbygning, men blandingen af de to aktivstoffer vil forventes at hæmme resistensudviklingen i forhold til at anvende aktivstofferne gentagne gange hver for sig. Armure indeholder to forskellige triazolere, difenconazol og propiconazol, som tilhører to forskellige triazolgrupper. I teorien vil højeste forebyggelse af fungicidresistens kunne opnås ved at behandle første gang med Opera og

anden gang med Armure. Spørgsmålet er om bekæmpelseeffekt og merudbytte opretholdes, når der foretages anti-resistensstrategier. Behandlingsstrategier med Opera og Amure i to forsøg i 2016 viste, at to behandlinger med 0,5 liter Opera pr. ha havde tendens til at give ca. 200 kr pr. ha mere i merindtægt i forhold til behandling med 0,5 liter Opera pr. ha efterfulgt af 0,4 liter Armure pr. ha (NBR årsberetning 2016). Forsøgene gentages igen i 2017.

Opsummering

Kend sygdomsmotageligheden af de valgte sorter, de mest modtagelige sorter bliver ofte angrebet først.

- Følg aktuel information fra varselingstjenesten.
- Første behandling udføres ved maks. 5 pct. angrebne planter.
- Anden behandling udføres, hvis

optagning efter medio oktober, og ved maks. 5 pct. planter med nye angreb.

- Tredje behandling kan være aktuel ved meget tidlig påbegyndt behandling og sen optagning samt ved optagning efter medio november og høj tilvækst.
- Anvend pr. behandling 0,25-0,50 liter Opera, Maredo 125SC eller Rubric pr. ha, eller 0,4 liter Armure pr. ha. Overhold tilladte antal behandlinger, triazolregler og behandlingsfrister. Ved angreb af meldug og rust anvendes Opera. Ved angreb af Ramularia anvendes Opera, Maredo 125SC eller Rubric. Armure har lidt svagere effekt på bladsvampe end Opera.
- Anvend ikke samme aktivstof gentagne gange i samme sæson for at forebygge fungicidresistens. ■



DO IT – AND DO IT RIGHT!

- fra såning til optagning



GRIMME REXOR 620



GRIMME REXOR 630



GRIMME MAXTRON 620



Markus Pratelli
Rådgivning & Salg
Fra Danmark: 0046 72 858 25 67
Från Sverige: 072- 858 25 67
Mailadresse: mp@grimme.dk

www.grimme.dk



Løvhegnet 9-11 • 8840 Rødkærsgade • +45 8665 8499 • grimme@grimme.dk

Efterafgrødens saneringsgrad på roecystenematoder afhænger af biomassen



Af
Projektleder-
assistent
Kristiane Laursen,
NBR Nordic Beet
Research

Det er velkendt, at nematodresistente efterafgrøder kan have en sanerende effekt på populationen af roecystenematoder. Men hvilken betydning har efterafgrødens biomasse på saneringsgraden?

Livscyklus for roecystenematoder – *Heterodera schachtii*

Roecystenematoder (RCN) er endoparasitiske rundorme, hvis cyster forekommer hovedsageligt i det øverste jordlag fra 0-30 cm, men findes ned til en dybde af 60 cm.

Cysten indeholder æg, hvis klækningsforløb afhænger af forskellige stimuli såsom stoffer fra værtsplanterødder, optimale temperaturer (aktivitet starter over 8 °C) samt fugtighed i jorden. Efter udklækning af æggene forlader larverne cysten, hvorefter larverne begynder at søge efter en værtsrod at invadere.

I værtsplanten undergår larver yderligere to larvestadier, for til slut at nå voksenstadiet, hvor den reproducerer sig.

I roden danner nematoden et såkaldt syncytium, også kaldet en næringscelle, bestående af flere fusionerede planteceller, se figur 1. Alt afhængigt af planten

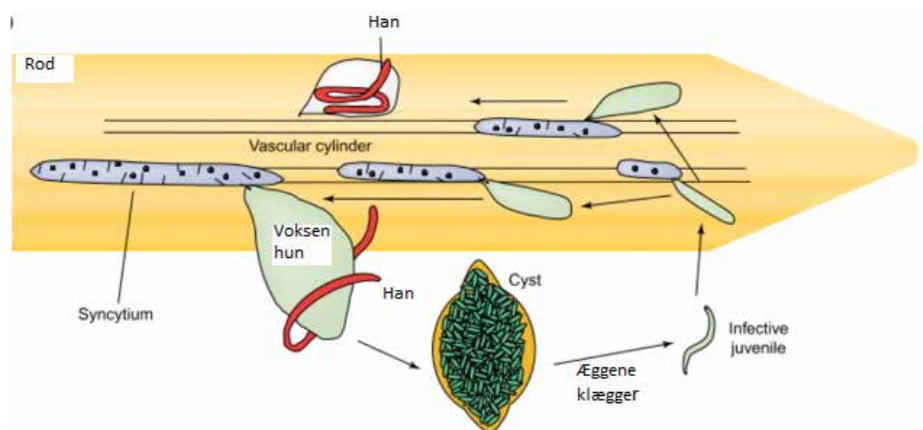


Foto 1. Efterafgrøden olieræddike i en testmark på Vestlolland, hvor efterafgrødens sanerende effekt på roecystenematoder blev testet i efteråret 2016.

kan mængden af tilgængeligt føde variere i næringscellen. Hvis der er rigelige mængder af føde tilgængeligt for nematoden, vil der i populationen udvikles en stor andel hunkøns nematoder. Den voksne hunnematod vil i voksenstadiet vokse indtil kroppen bryder ud af roden,

som det ses nederst på figur 1.

Sparsomme mængder af føde vil derimod resultere i, at der i nematodpopulationen udvikles en større andel hankøns nematoder. Hankøns nematoden generhverver sin mobilitet i voksen stadiet, for at trænge ud af roden og siden lokalisere



Figur 1. Skematisk oversigt over roecystenematodens livscyklus (Williamson & Kumar 2006)

samt befrugte hunnen. Efter hunnen er befrugtet, vil ægproduktionen begynde. Hunnens krop, der indeholder æggene, vil svulme op til en hvid cyste, der ved hunnens død vil falde af roden. De modne cyster i jorden er brune og kan indeholde op til 300 æg og laver. Cysterne kan i jorden overleve i mere end 10 år, men hvor lang tid cysten overlever i jorden afhænger i høj grad af naturlige fjender og andre påvirkninger. En livscyklus varer ca. 465 graddage, hvilket betyder, at under normale forhold kan nematoderne gennemgå to til tre generationer på en vækstsæson.

Hvordan efterafgrøden sænker populationen af RCN

Ved dyrkning af korsblomstrede efterafgrøder, gul sennep og olieræddike, er det muligt at vælge sorter, der er nematodresistente. Nematoderesistens er plantens forsvarsmekanisme, der overordnet fungerer ved afbrydelse af RCN livscyklus inden æggene er færdigudviklet i hunnen, hvorved cystedannelse og opformeringen af RCN populationen reduceres. Der er flere forskellige værtsspecifikke virkemekanismer, der giver resistens i værtsplanten. Nogle værtsplanter kan eksempelvis hæmme udviklingen af nematodens næringscelle, hvilket kan medføre for lidt tilgængeligt næring for

Symptomer på roecystenematoder i marken

- Pletter i marken med stressede roer, ses ofte som sovende roer.
- Roer med mange små side rødder, "skæggede roer".

nematoden. I tilfælde af mangel på tilgængeligt føde vil en større andel nematoder udvikle sig til hankøn, og derved er der færre hunnematoder til at producere æg. I en afgrøde, hvor mængden af føde for nematoden er lav, vil populationen af nematoder derfor ikke opformerer i samme grad som i en afgrøde, hvor der er rigeligt føde.

I gul sennep har man fundet mindst to typer af resistens virkemekanismer. Resistens virkemekanismerne bevirker, at størstedelen af de juvenile nematoder forhindres i at udvikle sig til voksne nematoder, og kun en mindre andel udvikles til voksne hannematoder. Gul sennep kan reagere på nematodens invasion ved hypersensitivitet overfor nematoden, således at det omkringværende væv dør. Når det sker, isoleres nematoden fra levende plantevæv, og yderligere udvikling af nematoden samt reproduktion modvirkes. Alternativt kan gul sennep tillade etablering af næringscellen, men efter etablering vil næringscellen dø. Nematoden kan derved

Den typiske virkemekanisme i nematodresistente korsblomstrede efterafgrøder

- Andelen af hunkønns nematoder reduceres grundet utilstrækkelig mængde føde i planteroden, hvorved populationen ikke forøges.

ikke få nok næring til at reproducere sig, populationen øges derfor ikke.

De forskellige nematodresistente sorter af gul sennep og olieræddike opdeles i resistensklasser ved den tyske værdiafprøvning, hvor klasse 1 og 2 betegner sorter, der i pottforsøg giver henholdsvis over 90 % og 70-90 % reduktion af cystedannelse. Klasse 1 og 2 har derved en høj resistens overfor roecyste nematoderne.

Efterafgrøders sanerende effekt i 2016

Succesraten for opnåelse af en sanerende effekt i marken afhænger af flere dyrkningsmæssige faktorer. Dette blev i mit agronomspeciale undersøgt i fire marker på Vestlolland i 2016.

I to af de fire marker (Mark 1 og 2) blev der sået 8 kg pr. ha. af en blanding sammensat af olieræddike, af sorten Maximus, samt gul sennep af sorten Odysseus, hvis resistens klasser er hhv. 1 og 2. I mark 3 og 4 blev der sået 17 kg olieræddike af sorten Mercator, med

Tabel 1. Viser gennemsnittet af hhv. cyster samt æg og larver pr. kg jord i forsøgsparcerne i hver af de fire marker, samt produktionsfaktoren (RF) udregnet på antal cyster, samt æg og larver pr kg jord.

	Gennemsnit af cyster pr. kg jord.	Gennemsnit af æg og larver pr kg. jord af H. schachtii	Gennemsnit RF opgjort på cyster pr. kg jord.	Gennemsnit RF opgjort på æg og larver pr. kg jord.
Mark 1	296	1740	1,0	1,3
Mark 2	121	1916	1,3	1,8
Mark 3	236	3933	1,1	1,4
Mark 4	131	450	1,4	1,8

resistensklasse 2 iblandet 5 kg byg. Alle fire marker blev tidligt etableret mellem 3. og 12. august 2016.

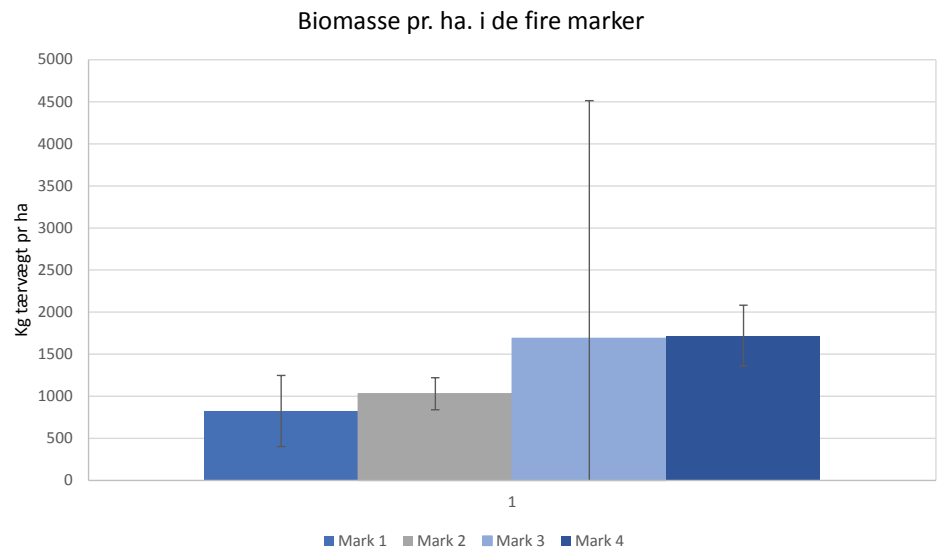
Med det formål at undersøge efterafgrødernes sanerende effekt på populationsudviklingen i markerne hen over efteråret, blev der i hver mark anlagt 6 parceller med efterafgrøder, samt 6 parceller uden efterafgrøder. Der blev i alle parceller taget jordprøver for populationen af roecystenematoder, samt foretaget målinger af efterafgrødens biomasse umiddelbart før markerne blev pløjet ned i oktober.

Efterafgrødernes effekt på populationen af RCN populationen er i den aktuelle undersøgelse opgjort som reproduktionsfaktoren (RF), der udregnes som:

$$\text{Reproduktionsfaktor} = \frac{\text{RCN population efter dyrkning af efterafgrøder}}{\text{RCN population i kontrolparceller}}$$

Der ses i *tabel 1*, at reproduktionsfaktoren for de fire marker er mellem 1 og 2, og dermed er der tegn på en opformering af nematodpopulationen. RF varierer en smule for de fire marker, dog er resultaterne ikke statistisk set forskellige. Det betyder, at effekten af efterafgrøderne i de fire marker ikke har givet en konstaterbar forskel, trods forskellige etableringsmetoder og udsæd.

Årsagen til den manglende sanerende effekt af efterafgrøderne kan tilskrives en for lav plantemasse af efterafgrøderne. I søjlediagrammet vist i *figur 2* ses, at biomassen i alle fire marker var under 2,5 ton pr ha. Der er i nyere forsøg fra Tyskland (se yderligere litteratur) fundet, at efterafgrøder skal opnå en plantemasse på minimum 2,5 ton pr. ha for at have en konstaterbar sanerende effekt på roecystenematoder. Den høje plantemasse er nødvendig for at have tilstrækkeligt stort



Figur 2. Biomassen opgjort i kg tærsvægt pr. ha for hver af de fire marker. Biomassen er opgjort primo oktober.

rodnet til at gennemtræve jorden og derved have en påvirkning på de tilstedeværende roecystenematoder.

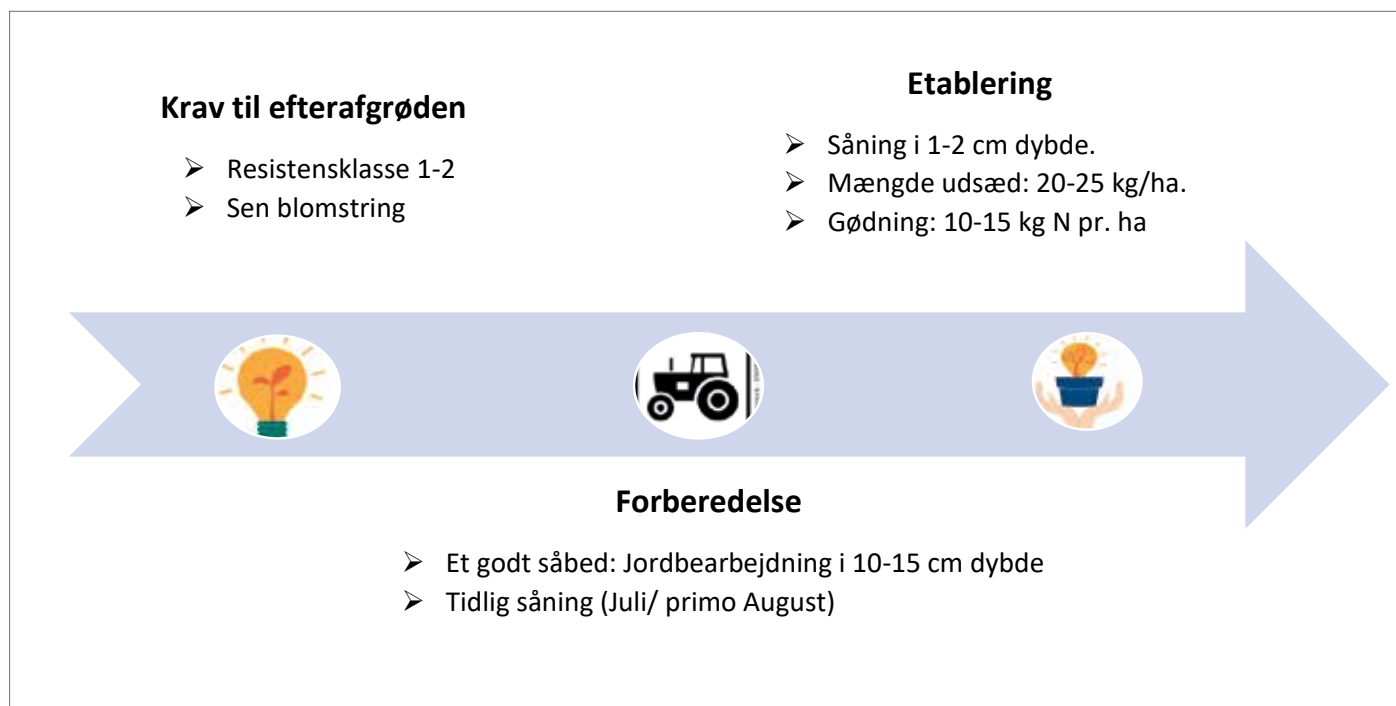
En væsentlig årsag til den lave biomasse i 2016 menes at være det usædvanligt tørre efterår 2016. Fra etablering af efterafgrøderne i august 2016 til nedpløjning i oktober 2016 faldt der 113 mm regn mindre i Abed på Lolland i forhold til 10-års gennemsnittet for hele Danmark, der er på 255 mm.

Anbefalinger til at opnå en sanerende effekt af efterafgrøderne

Forekomst af RCN giver hurtigt udbytetab i modtagelige sukkerroesorter, og det anbefales af NBR at dyrke nematodtolerante (NT) roesorter, hvis der er over 1.000 æg og larver pr. kg jord. Men selvom man skifter til NT sorter mistes udbytte ved stigende nematodforekomst, og NT sorter bevirker desuden også en

opformering af RCN på arealet. Det anbefales derfor at inkludere veletablerede nematodresistente efterafgrøder i IPM planen for marker med konstaterede høje nematodpopulationer.

Efterafgrøderne bør etableres optimalt for at opnå sanerende effekt på roecystenematoder, etableringsanbefalingerne ses i *figur 3*. Der bør anvendes høj udsædsmængde af gul sennep og/eller olieræddike med resistensklassen 1 eller 2 og sen blomstring, som etableres ved forudgående såbedstilberedning. En startgødning er desuden fordelagtig. I de fleste år har vi fugtighed nok til en god vækst af efterafgrøderne. Ud over en mulig sanerende effekt giver de korsblomstrede efterafgrøder andre positive effekter i sædskiftet – opsamling og frigivelse af kvælstof, forbedret jordstruktur med øget vand- og næringsstofkapacitet samt øget afdræningsevne.



Figur 3. Skematisk oversigt af NBR's anbefalinger for etablering af roecystenematodresistente efterafgrøder.

Læs mere her:

Grønviden- Roecystenematoder- <https://pure.au.dk/ws/files/458202/gvm226.pdf>

Afgroeder/Efterafgroeder/Gul-sennep/Sider/Bekaempelse_af_roecystenematoder_med_eft.aspx

application. *Applied Soil Ecology*, 99, pp.62–69. Available at: <http://dx.doi.org/10.1016/j.apsoil.2015.11.017>.

Ghita Cordsen Nielsen (1999) Bekæmpelse af roecystenematoder med efterafgrøder af sennep og olieræddike. <https://www.landbrugsinfo.dk/Planteavl/>

Hauer, M. et al., 2016. Integrated control of *Heterodera schachtii* Schmidt in Central Europe by trap crop cultivation, sugar beet variety choice and nematicide

Williamson, V.M. & Kumar, A., 2006. Nematode resistance in plants: the battle underground. *Trends in Genetics*, 22(7), pp.396–403. ■

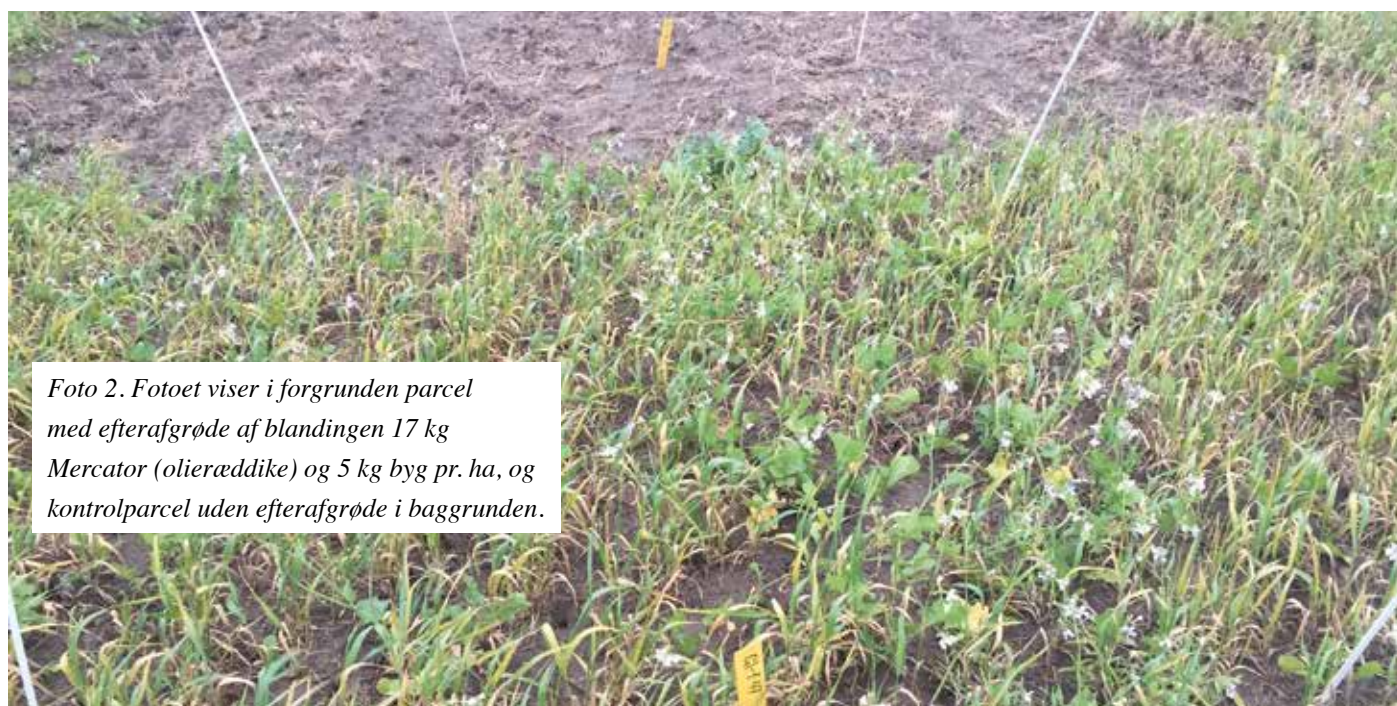


Foto 2. Fotoet viser i forgrunden parcel med efterafgrøde af blandingen 17 kg Mercator (olieræddike) og 5 kg byg pr. ha, og kontrolparcel uden efterafgrøde i baggrunden.

Aftale om roeprisen for 2018

Af Klaus Sørensen

Danske Sukkerroedyrkere og Nordic Sugar indgik den 14. juni 2017 en aftale om roeprisen for 2018. Information om aftalen er meldt ud på Danske Sukkerroedyrkere og Nordic Sugars hjemmesider, og efterfølgende blev der den 22. og 23. juni afholdt tre informationsmø-

der for dyrkerne i henholdsvis Nakskov, Rønnede og Nykøbing F. Nordic Sugar åbnede for kontrakttegning den 27. juni, som herefter løb frem til 21. juli. Efterfølgende har Nordic Sugar oplyst på deres hjemmeside, at kontrakttegningen er gået godt, men at de ikke

har opnået det ønskede areal. Alle dyrkere kan således planlægge ud fra hele den tilmeldte kontraktmængde, og ved kontakt til Agricentret er det pt. således fortsat muligt at tegne en sukkerkontrakt til 2018.

2018-roepris

		1-årig kontrakt, fast pris		1-årig kontrakt, var. pris	
		Kr pr. ton	Kr pr. ha	Kr pr. ton	Kr pr. ha
Roepris	1)	158,07	11.475	160,56	11.656
Sukkertillæg	2)	28,31	2.055	28,76	2.088
Resultattillæg/fradrag	3)			0,00	0
Tillæg rene roer	4)	4,50	327	4,50	327
Tillæg tidlig og sen levering, i alt	5)	4,10	298	4,10	298
Pulp	6)	22,50	1.633	22,50	1.633
Egenbetaling for transport af jord og urenheder	7)	-2,25	-163	-2,25	-163
Egenbetaling for transport af rene roer over 80 km	7)	0,00	0	0,00	0
Brutto indtægt pr. ha		215,23	15.625	218,17	15.838
Beregning af DB 2					
Her henvises til omkostningsberegninger (styk- plus maskinomkostninger):					
fra VKST Planteavl, fra kalkule af 20. juni 2017:		10.342		10.342	
DB 2		5.283		5.496	

		3-årig kontrakt, fast pris		3-årig kontrakt, var. pris	
		Kr pr. ton	Kr pr. ha	Kr pr. ton	Kr pr. ha
Roepris	1)	164,46	11.939	170,14	12.351
Sukkertillæg	2)	29,45	2.138	30,47	2.212
Resultattillæg/fradrag	3)			0,00	0
Tillæg rene roer	4)	4,50	327	4,50	327
Tillæg tidlig og sen levering, i alt	5)	4,10	298	4,10	298
Pulp	6)	22,50	1.633	22,50	1.633
Egenbetaling for transport af jord og urenheder	7)	-2,25	-163	-2,25	-163
Egenbetaling for transport af rene roer over 80 km	7)	0,00	0	0,00	0
Brutto indtægt pr. ha		222,76	16.172	229,46	16.658
Beregning af DB 2					
Her henvises til omkostningsberegninger (styk- plus maskinomkostninger):					
fra VKST Planteavl, fra kalkule af 20. juni 2017:		10.342		10.342	
DB 2		5.830		6.316	

- 1) Roepris, basis ved 16 % sukkerindhold
- 2) Tillæg/fradrag på 0,9 % af roeprisen for hver 0,1 % sukkerindholdet stiger/falder i forhold til basis på 16 %
- 3) Resultattillæg/fradrag ud fra Nordic Sugar, Danmark, EBIT regnskabsresultat i regnskabsåret 2018/19
- Tillæg eller fradrag i forhold til et EBIT resultat på 200 mio. kr
- 4) Fastsat ud fra forventet renhed og skala i Brancheaftalen for 2017-19
- 5) Et fastsat forventet gns. beløb
- 6) Betaling for pulp
- 7) Dyrkerens egenbetaling for transport af jord og urenheder samt rene roer over 80 km til fabrik

Af figuren fremgår indtjeningen for de fire kontrakttyper beregnet ud fra 5-års gns. tal for udbytte og renhed samt en afstand til fabrikken på 30 km. I beregningerne på de variable priser er der hverken indregnet tillæg eller fradrag ud fra Nordic Sugars regnskabsresultat (således sat til 200 mio. kr). Desuden er der regnet med en pulppris gældende ved en roepillepris på 1.200 kr pr. ton.

Figuren er taget fra Danske Sukkerroedyrkeres regneark, som kan hentes på www.danskesukkerroedyrkere.dk. Her har man mulighed for at lægge egne tal ind for sin bedrift.



Den nye aftale om roeprisen for 2018 blev præsenteret af Danske Sukkerroedyrkere og Nordic Sugar på tre informationsmøder i henholdsvis Nakskov, Rønnede og Nykøbing F. – billedet her er fra sidstnævnte møde.

Fire kontrakttyper

Aftalen indebærer, at der til 2018 udbydes fire kontrakttyper.

Disse er fordelt på to 1-årige kontrakter med henholdsvis fast og variabel pris samt to 3-årige kontrakter med tilsvarende fast og variabel pris.

Den 3-årige kontrakt med variabel pris er ny til 2018, mens de tre andre kontrakttyper tilsvarende blev udbudt til 2017. Dyrkerne kan vælge at tegne en af disse kontrakttyper, eller man kan vælge en kombination af to eller flere alt efter temperament.

Kontrakterne med variabel pris er i lighed med 2017 bundet op på Nordic Sugar regnskabsresultat med tillæg/fradrag i forhold til et EBIT-resultat på 200 mio. kr. I den variable pris indgår også en variabel afregning for pulpen afhængig af Nordic Sugars salgspris på roepiller.

Man skal med de 3-årige kontrakter være opmærksom på, at det 3. år i kontrakten (2020-dyrknings sæsonen) ligger ud over den nuværende Brancheaftales løbetid, og kontrakten vil således i 2020 blive omfattet af eventuelle nye elementer i den kommende Brancheaftale. Dette gælder dog kun de dele, som ikke indgår

i "Leveringskontrakten". F.eks. ligger den aftale pris således fast i hele den 3-årige periode.

Stigning i prisen på den variable kontrakt

Aftalen indeholder en stigning i prisen på den 1-årige kontrakt med variabel pris med ca. 270 kr pr. ha i forhold til 2017. Den nye 3-årige kontrakt med variabel pris ligger højest i pris af de fire kontrakttyper med ca. 820 kr pr. ha mere end den 1-årige variable. Priserne på de 1- og 3-årige kontrakter med fast pris er uændrede fra 2017.

Ekstraordinær udbetaling på 5 mio. kr til 2016-roerne

Udover aftalen om roeprisen for 2018 blev det under forhandlingerne endvidere lagt fast, at Nordic Sugar foretager en ekstraordinær betaling til roerne leveret i 2016-kampagnen på ca. 155 kr pr. ha. Pengene er kommet til udbetaling den 15. juli 2017 sammen med den øvrige del af Slutopgørelsen for 2016. Baggrunden er det positive regnskabsresultat for 2016/17 fra Nordic Sugar, som fører til udbetalingen af beløbet på i alt 5 mio. kr. Beløbet er fordelt på kontraherede og leverede roer, dvs. kvoteroer og kontraherede industriroer.

Ingen fast topskive i 2017

I Brancheaftalen for 2017-19 står i pkt. 25.6: "Parterne har aftalt, at der ved bestemmelse af Renhed skal indføres en model med fast topskive. Parterne skal sammen fastlægge de nærmere regler og vilkår med henblik på indførelse i Dyrkningsåret 2017/18. Indtil fastlæggelsen gælder punkt 21.3 uforandret." Desværre må vi konstatere, at det under forhandlingerne mellem Danske Sukkerroedyrkere og Nordic Sugar i foråret ikke lykkedes at nå til enighed om det eksakte grundlag for en fremtidig fast topskiveprocent.

Parterne var enige om grundlaget og langt fremme i forhold til at nå en løsning, men det var til slut ikke muligt at nå til en aftale for 2017. Fra Danske Sukkerroedyrkere finder vi det vigtigt, at en fast topskive fastlægges på basis af gennemsnitstal og realistiske forventninger til de kommende år, idet målet er en fast topskive, som herefter ikke skal ændres i årene fremad. Med Nordic Sugars tilbud i forhandlingerne er det vores vurdering, at det nuværende system er bedre for dyrkerne. I kampagnen 2017 ændres der således ikke på det nuværende system i prøvevasken. ■

Nye forhold på transport af roerne

Af Klaus Sørensen

Transport af roerne har som bekendt undergået en stor forandring her til 2017-kampagnen. Nordic Sugar har som udgangspunkt overtaget transporten af roerne, men det er dog fortsat muligt for dyrkerne at stå for transport af egne roer gennem hele eller dele af kampagnen. For de dyrkere, der tidligere har benyttet en vognmand til transporten, har ændringen medført, at de ikke længere selv er ansvarlige for at lave aftale med en vognmand. Denne del er nu op til Nordic Sugar, som hen over foråret har haft kørslen i udbud og efterfølgende indgået aftaler med en række vognmænd, som hver især har fået et kørselsområde. Hertil kommer tidligere selvkørere, som helt eller delvist har valgt at overgå til Nordic Sugars transport og derved nu skal til at have transporteret roerne med en vognmand.

Den sidste gruppe af dyrkere, som har valgt at forblive selvkørere, oplever ingen ændringer på selve kørslen af roerne, hvor de fortsat selv kan transportere deres egne roer, men der er dog en markant ny situation på den økonomiske side. Betalingen fra Nordic Sugar til selvkørere for transporten er nu ændret fra det tidligere aftalte transporttilskud til et beløb svarende til Nordic Sugars betaling til vognmændene på den tilsvarende afstand, med et fradrag for vognmændenes udgift til kørsel om natten og om søndagen samt for håndteringstillægget.

Ændringen på transporten indebærer således en række store forandringer. Dyrkere, der tidligere også har benyttet en vognmand, kan nu ikke længere selv vælge, hvem de vil have til at køre deres roer, og de kan tilsvarende heller

ikke længere lave individuelle aftaler om afhentningsforhold, afhentningstidspunkt m.v.

Tilsvarende for tidligere selvkørere, som tager hele springet på én gang fra egen transport og 100 % styring til at få transporteret med en vognmand, som man ikke selv har indflydelse på at vælge, og hvor man tilsvarende skal underlægges de generelle afhentningsforhold, som er gældende i Nordic Sugars transportordning.

Fra Danske Sukkerroedyrkere har vi siden den nye Brancheaftale blev underskrevet i januar 2017 derfor gentagne gange understreget overfor Nordic Sugar,

at det har været vigtigt i hele forløbet, at vognmændene hurtigst muligt får etableret en god kontakt til dyrkerne og tidligst muligt får afklaret alle spørgsmål om kuleplacering, adgangsveje m.v. Samt at man fra vognmændenes og Nordic Sugars side udviser den fornødne fleksibilitet og vilje til at få tingene til at glide så smidigt som muligt.

Vi har spurgt dels Nordic Sugar om deres tilgang til det nye system og en status. Tilsvarende har vi spurgt en vognmand og to dyrkere omkring Falster for at få en melding om den aktuelle situation. Indlæggen er modtaget i begyndelsen af august.

Bo JM Secher, chef for Agricenteret, Nordic Sugar Agricenter DK ønsker at løse problemer – hvis de opstår!

Med indfasningen af det nye transportkoncept skal det ikke være nogen hemmelighed, at vi fra Agricentret vil have meget fokus på, at det kommer til at forløbe godt. Vi er også godt klar over, at der kan opstå situationer som kan være kritiske. Skulle det ske, vil vi lægge vægt på at få dem løst så hurtigt som muligt.

Det er hensigten, at vores transportører skal have haft en dialog med dyrkere inden kampagnen går i gang, så alt er klappet og aftalt inden kampagnen starter. Vi ved at mange af disse møder og kontakter allerede er afholdt og forholdende aftalt.

Hvis man som dyrker ikke er tilfreds med de aftaler som kan laves, beder vi meget om, at man kontakter Agricen-

tret, så vi kan medvirke til en løsning. Er der enkelte, som endnu ikke har hørt fra deres transportør, hører vi også gerne om det, og vil i det tilfælde opfordre til, at man selv tager kontakt. Særligt hvis man forudser at der kan være specielle forhold som skal aftales.

I vores daglige kontakt med vores dyrkere, kan vi jo godt fornemme, at der er meget opmærksomhed omkring det nye transportsystem, og vi er alle lidt spændte på, hvordan det vil fungere. Vi ved dog heldigvis fra implementeringen i andre lande, hvor man nu i flere år har benyttet de samme principper, at det kan fungere godt og til alles tilfredshed.



*Børge Fredslund,
Eskilstrup Maskinstation,
transportør på Nordfalster*

- Hvem har taget kontakt, og hvornår har der første gang været kontakt mellem vognmand og dyrker om transporten i den kommende kampagne?

Der har ikke været megen kontakt endnu. Vi er først nu (3/8) ved at få installeret Agrilock systemet, som vi skal bruge til indtransporten. Kuleplaceringer og tilkørselsveje, som dyrkerne har indberettet, har vi endnu ikke modtaget fra Nordic Sugar. Vi begynder dog at kontakte dyrkerne nu, hvor nogle vil få besøg og andre telefonopkald, men vi kommer altid forbi, hvis folk er itvivl om noget. Vi kender en stor del af dyrkerne fra tidligere, og det gør det nemmere.

- Hvad har man gennemgået af punkter?
Vi har haft ca. 10 henvendelser, mest om tilkørselsveje og vendepladser.

- Har der undervejs været uoverensstemmelser i forhold til kuleplacering, læsning af roerne, vejforhold, rensning af vejen eller andet?

Der har indtil nu ikke været noget, vi ikke har fået løst.

- Har man løst eventuelle udfordringer?
Udfordringerne skal nok komme, og dem skal vi også nok få løst i fælles dialog.

- Føler du dig tryk i forhold til, at afhentning og transporten af roerne kommer til at fungere godt i den kommende kampagne?

Ja vi føler os godt rustet. Vi har prøvet det før, og det samme har de fleste dyrkere.

- Generelle kommentarer til den nye ordning og forløbet med information m.v. om ordningen det seneste halve år?

Informationerne har ikke været i for god tid. Det har ført til, at nogle dyrkere har haft tvivlsspørgsmål, som jeg håber vi har fået løst.



*Jens Erik Petersen, roedyrker,
Lolleseje på Sydfalster*

- Hvem har taget kontakt, og hvornår har der første gang været kontakt mellem vognmand og dyrker om transporten i den kommende kampagne?

Jeg har endnu ikke haft kontakt til vognmanden, men jeg ser det ikke som et problem Jeg ved, at det er Radbjerg Transport, som skal køre mine roer, og da vi har valgt selv at køre roerne i den første del af kampagnen, skal vi først i gang med kørsel med vognmand i november.

- Har der undervejs været uoverensstemmelser i forhold til kuleplacering, læsning af roerne, vejforhold, rensning af vejen eller andet?

Da jeg er selvkører først i kampagnen, tager vi de arealer først, som eventuelt kunne give problemer for vognmanden.

- Har man fået løst eventuelle udfordringer?

Jeg har endnu ikke haft nogle, men det vil der givetvis komme. Jeg tror på dialogen og løsningerne.

- Føler du dig tryk i forhold til, at afhentning og transporten af roerne kommer til at fungere godt i den kommende kampagne?

Ja jeg er helt rolig. Radbjerg Transport har ry for at løse opgaverne/udfordringerne på en god måde.

- Generelle kommentarer til den nye ordning og forløbet med information m.v. om ordningen det seneste halve år?

Jeg er meget utilfreds med vores betaling som selvkører, og jeg synes, at Nordic Sugar behandler os landmænd dårligt, de ser os tilsyneladende som et problem.



*Thomas Rubæk, roedyrker,
Soesmarke v/ Guldborg på Østlolland*

- Hvem har taget kontakt, og hvornår har der første gang været kontakt mellem vognmand og dyrker om transporten i den kommende kampagne?

Jeg blev kontaktet af Døllefjelde Maskinstation, som er transportør i mit område, for ca. 2 måneder siden. De har kørt for mig før, så de kender til mine arealer og deres placering.

- Har der undervejs været uoverensstemmelser i forhold til kuleplacering, læsning af roerne, vejforhold, rensning af vejen eller andet?

Vi fik i god overensstemmelse planlagt det, herunder leveringsrækkefølgen.

- Har man fået løst eventuelle udfordringer?

Der har ikke været nogle særlige udfordringer.

- Føler du dig tryk i forhold til, at afhentning og transporten af roerne kommer til at fungere godt i den kommende kampagne?

Der er ingen kritiske placeringer i år, men næste år har jeg et større areal, hvor der kun er 200 m til at placere kulen på, hvilket kan blive en udfordring. Tidligere blev det løst ved at køre roerne direkte og dermed uden problemer.

- Generelle kommentarer til den nye ordning og forløbet med information m.v. om ordningen det seneste halve år?

Jeg savner muligheden for direkte levering ved vanskelige placeringer af kulen. Generelt bliver vores handlefrihed også hele tiden begrænset, og vi skal bare indordne os efter en kalender. ■



Af Ulrik Høegh
Døllefjelde, Lolland

Et opstartsår i de

Den 10. april striglede vi halvdelen af marken. Vi stoppede, da vi var bange for, at vi nogle steder var nede omkring kimen, men set i bagklogskabens ulidelige lys, så skulle vi bare have fortsat, for i den striglede del af marken oplevede vi en langt bedre fremspiring end på den ikke-striglede. Ikke desto mindre oplevede vi en meget uens fremspiring alle steder i marken, hvilket skabte problemer for de efterfølgende behandlinger.

noget af alt det grej, eller som minimum så bare investerer i at få en mand til landet i opstartsfasen, der sørger for at grejet kører? Der er sikkert rimelige forklaringer på det hele. Det er der oftest. Hvis man spørger Nordic Sugar, så risikerer de sikkert en hel masse ved at sætte produktionen i gang, og det gør de ganske givet, men fra min stol så virker det ikke sådan. Snarere tværtimod.

Fra optimist til pessimist

Og det bringer mig til et andet punkt. Et punkt som jeg er mere ærgerlig end irriteret over. I den økonomiske optimerings- og effektiviseringsproces, som alle store virksomheder har fokus på for at optimere bundlinjen, bliver handlemulighederne for den enkelte producent oftest mere og mere begrænsede. Og det er faktisk her, jeg også ser en styrke i økologien. Den skaber om ikke andet en mulighed for at træde et skridt tilbage. Den giver i mange tilfælde et større incitament til at føre noget af forarbejdningen af råvarerne tilbage til gårdene – til primærproducenten. Den giver mulighed for, at nye og mindre fabrikker kan dukke op, hvor landmanden igen har en stemme. Den mulighed er der ikke lige nu i sukkerproduktionen. Lige nu er den sat ind i Nordic Sugar-konglomeratets system – og så er det enten eller. Eller er det?

Hvad den økologiske sukkerproduktion angår, så er jeg på under et halvt år gået fra optimist til pessimist, hvilket nok heller ikke er fair. Vi har endnu til gode at se, hvad der kommer ud i den sidste ende. Det har været et opstartsår, og jeg tror uden tvivl, at hele renholdelsesdelen kommer til at fungere meget bedre næste år. Der er blevet indhentet mange erfaringer både hos de enkelte landmænd og

En hård start

Måske er det bare min hukommelse, der løber om hjørner med mig, men jeg husker Cantona som noget mere aggressiv ude i marken på Old Trafford, end det han viste i foråret i marken ved Døllefjelde. Roerne fik en sløj start, men det er nok for let at tildele hele årsagen til en sort, der tilfældigvis deler navn med et af mine store fodboldikoner.

Så hvis vi ser bort fra Cantona et øjeblik, så skal forklaringerne på den hårde start jo nok findes andet steds. Markens vinterpløjet, og det, der ellers så ud til at kunne blive til et tilfredsstillende såbed inden såning, viste sig at drille lidt. Vi endte derfor med at tromle marken samme dag som den blev sået.

Vi prioriterede at få lagt frøene til den dybe side, så vi havde mulighed for at foretage en blindstrigling inden fremspiring. Vi gik derfor efter en sådybde på 3 cm, men nogle steder ramte vi nok nærmere 3,5 cm, som viste sig at være for dybt.

Og så var der jo vejret! Vi såede som de første vores økoroer den 3. april, hvor vi lå på en jordtemperatur lige over de 8 grader. En god uges tid inde i april kom som bekendt vejromskiftet, og de næste tre-fire uger faldt jordtemperaturen, og alt stod stille.

Radrensning, lugning og et par andre småting

Marken blev radrenset første gang den 18. maj, da størstedelen af planterne havde omkring 2 blade. Da vi over de sidste par år har fået massive problemer med følfod i marken, blev vi nød til at luge pletterne, inden lugerobotten skulle køre.

Den 26. maj kom lugerobotten så. Dagen var længe ventet, og forventningerne var høje – måske også for høje. Men når nu jeg sidder ved tasterne og prøver at ræsonnere lidt, så er der et par ting i den forbindelse, jeg ikke forstår.

Hvorfor er det egentlig maskinstationer, der skal investere i alt det grej til den økologiske sukkerproduktion og ikke Nordic Sugar? Og hvorfor indgår man ikke et samarbejde eller erfaringsudveksler noget mere, maskinstation og Nordic Sugar imellem? Efter min mening er store dele af grundlaget for hele den økologiske sukkerproduktion blevet lagt op på lugerobottens eksistens, og mange landmænd, inklusive mig selv, har uden tvivl sat for stor en lid til dens effektivitet. Men når nu Nordic Sugar har fået øjnene op for, at der eksisterer et marked for økologisk sukker, hvorfor pokker investerer de så ikke selv lidt mere i det. Hvorfor smider de ikke nogle penge efter

Økologiske roer

hos de maskinstationer, der kører med alt det dyre grej. Al begyndelse er svær etc., men netop derfor er den også så vigtig. En god begyndelse er halvt fuldendt. Det modsatte derimod...

I det første nummer argumenterede jeg vist for, at Excel-arket havde været en medbestemmende faktor i forhold til at træffe beslutningen om at dyrke sukkerroer. Ingen kan ignorere økonomi. Det er trods alt det, der får det hele til at hænge sammen, men jeg kunne godt tænke mig, at jeg selv blev bedre til ikke at lade det være så altdominerende. Alt kan ikke sættes på formler og gøres op i penge. Det er ikke altid nok at producere en højværdiafgrøde (hvis den viser sig at være det) for værdiens skyld. Jeg vil gerne kunne identificere mig med resten af produktionskæden også, og det har jeg lige nu lidt svært ved.

Indtil videre har vi en 3-årig kontrakt. Så må vi se, hvad der sker efter det. Hvis der bliver åbnet en god gammel andelsfabrik, der vil producere økologisk sukker, så er jeg til gengæld med uanset hvad. ■



Lugerobotten i aktion. Meget er blevet sagt om lugerobotten. Jeg var ikke tilfreds, men mon ikke det kommer til at køre bedre næste år. Forhåbentlig får vi sikret en mere ensartet fremspiring samtidig med, at vi får givet roerne et større forspring i forhold til ukrudtet end i år. Så tror jeg også, at lugerobotten vil have mulighed for at lave et langt bedre stykke arbejde.



Når den nye lugerobot ikke slår til, er det heldigt, at jeg har adgang til en anden type. Nogen vil sige, at kameraet heller ikke altid fungerer 100 pct. optimalt på den her model, og den tager kun 2 rækker ad gangen, men det er trods alt også 50-60 år siden, den sidst rigtigt var i lugefunktion. Til forskel for den nye model, så har denne dog fået kameraet indstillet på roeplanten, siden den var køreklar, og den tager også kun ned mod 1-2 pct. af roerne.

NOPA

Et af NOPAs absolutte kerneområder er at udføre lovpligtigt eftersyn, service eller reparation på alt lasthåndteringsudstyr - også på landbrugsvogne. Vi er eksperter i hydraulik, bremses, opretning og fjedre. Er der sprunget en hydraulikslange, kan vi også klare det.

Vi hjælper dig med at efterse dit materiel, så du er klar til de travle perioder og undgår nedbrud. Vi udfører også service på handicap lifte og bagsmækkløftere - store som små og uanset mærke.

Kontakt NOPA for at få en snak om dit materiel.

NOPA / SAWO A/S | Vestre Landevej 249 | 4952 Stokkemærke | www.sawo.dk

SAWO®





Udsigt til nyt sukkeroverskud i 2017/18

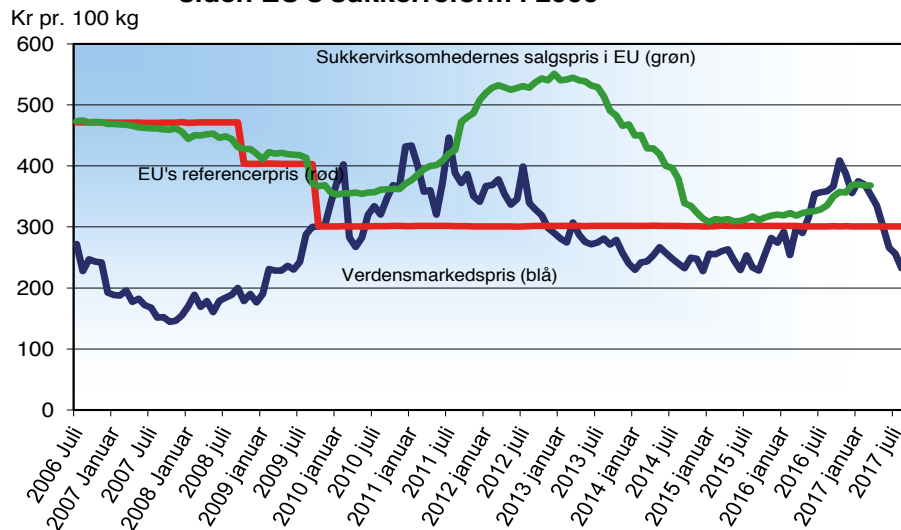
Den Internationale Sukkerorganisation, ISO forventer et overskud på 3 millioner tons sukker på verdensmarkedet i 2017/18 (okt./ sept.). Herved bliver et par år med underskud vendt til et fornyet overskud i det kommende år. For det indeværende år 2016/17 regner man derimod med et underskud på 6,5 millioner tons, hvilket er lidt større forventet i februar, hvor prognosen sagde 5,9 millioner tons. Samlet forventer man at nå en produktion på 165,9 millioner tons på verdensplan i 2016/17.

Selvom der bliver overskud i det kommende år, ligger lagerbeholdningen dog fortsat under 40 % af årsforbruget. For 2017/2018 er den beregnede stigning på de 3 millioner tons baseret på en stigning i USA, Argentina og Kina. Hertil kommer, at Brasilien vil bruge en større andel af sukkerrørene til fremstilling af sukker end ethanol, da prisen på ethanol er faldet.

Brexit

Annie Martin, nu ansat i WVZ i Bonn, og som tidligere var i den franske organisation, har skrevet et længere indlæg i Südzuckers magasin om de mulige følger af Brexit.

Verdensmarkedsprisen og EU's priser på hvidtsukker siden EU's sukkerreform i 2006



Sukkerprisen på verdensplan er faldet markant over det seneste halve år. Det er bl.a. udsigten til nyt overskud på verdensmarkedet det kommende år, en faldende pris på ethanol i Brasilien samt kursfaldet på US dollar, som har ført til prislefaldet.

Sukkerprisen på EU's marked ligger i henhold til EU-Kommissionens månedlige opgørelser stabilt lige under de 500 Euro pr. ton sukker.

Konklusionen lyder, at Storbritanniens udtræden medfører en kompliceret situation og sætter EU i en ikke-før set situation, når et EU-medlem for første gang forlader EU. Storbritannien er det vigtigste eksportmarked for eksport fra det øvrige EU, og det stiller de europæiske eksportører med

store udfordringer, når landet forlader EU. Hvordan det hele kommer til at gå, afhænger af de fremtidige handelsbetingelser med EU og tredjelande. Sukker er en af de store handelsvarer, hvor især Frankrig og Irland er væsentlige handelspartnere.

Danmarks Sukkermuseum har de seneste kampaner udskrevet en fotokonkurrence, hvor man kan indsende billeder med motiver fra kampagnen. Efter kampagnen har museet udpeget de tre bedste billeder – her ses de 3 præmierede billeder fra 2016.

Alle indsendte billeder kan ses på museets hjemmeside www.sukkermuseet.dk



1. præmien, Lars Havn Eriksen, Harpelund

Test af bremserne til den kommende kampagne

Af Klaus Sørensen

Danske Sukkerroedyrkeres kampagne med test af bremserne på roekøretøjerne fortsætter også her i 2017 – husk derfor at få testet bremserne på dine roekøretøjer, inden de skal ud og køre i den kommende kampagne! Det gælder også vogne, som tidligere er testet under ordningen. Siden ordningen startede, er der årligt testet og godkendt 200 til 300 køretøjer om året. Sidste år lå antallet på 205 køretøjer. Man skal også bide mærke i, at ordningen ikke er forbeholdt

roevogne – man kan også få testet vogne, som skal bruges til andet end roekørsel på bedriften.

Roekøretøjerne testes hos en af de fire deltagende aktører, og såfremt de lever op til lovgivningskravet, påsættes en 2017-bremsemærkat bag på vognen.

De 4 aktører, hvor man kan få testet og om nødvendigt udbedret sine bremser, er de samme, som deltog sidste år:



Godkendte vogne påsættes bremsemærkatene for 2017.

Glosunde Maskinfabrik
Mertz
Pouls Bremseservice
SAWO/NOPA Stokkemark

Tilskud fra Sukkerroeafgiftsfonden - 31. august 2017 er ansøgningsfrist for tilskud til projekter i 2018

Af Klaus Sørensen

Sukkerroeaftgiftsfonden er en fond, som i lighed med en række øvrige afgiftsfonde indenfor landbrugs- og gartneriområdet er stiftet og yder tilskud til en række aktiviteter i henhold til bestemmelserne i den lov, som i daglig tale benævnes Landbrugsstøtteleven.

Sukkerroeaftgiftsfondens formål er at styrke udviklingen og dyrkningen af sukkerroer på bæredygtige vilkår i Danmark og herunder medvirke til at for-

bedre sukkerroedyrkerens økonomi ved dyrkning af sukkerroer, herunder både økologiske og konventionelle sukkerroer. Heri indgår fokus på at styrke og udvikle sukkerroedyrkningsens konkurrenceevne med henblik på en fremtidssikring af erhvervet, herunder med fokus på at udvikle dyrkningstekniske løsninger, der tager højde for fremtidige udfordringer og lovkrav.

Nyttevirkningen af tilskud fra fonden skal tilfalde danske sukkerroedyrkere,

og bevillinger gives til projekter, der bidrager positivt til udvikling af sukkerroedyrkingen.

Sukkerroeaftgiftsfonden prioriterer indenfor Landbrugsstøttelevens ramme at yde tilskud til hovedformålene:

- Forskning og forsøg
- Rådgivning

Læs nærmere på www.sukkerroeaftgiftsfonden.dk for yderligere information og ansøgningskema.



2. præmien, Søren Friis, Nakskov



3. præmien, Per Klaaby, Harpelund

Nyt fra Danmarks Sukkermuseum

Af Boye Clausen, Stokkemarke

Efter en del overvejelser og et meget stort forarbejde er der på Danmarks Sukkermuseum nu opstillet touch-skærme, på hvilke man, ved en let berøring, kan fremkalde de forskellige fabriktionsprocesser i sukkerproduktionen. Man kan ved at vælge et nummereret afsnit på fabriksmodellen sideløbende følge processen i filmklip fra selve fabrikken. På den måde er det lykkedes at levendegøre hele modellen og samtidig gå mere i dybden med processerne.

Opsætningen af disse skærme har været et længe næret ønske, og det er heldigvis blevet vel modtaget af de besøgende på museet. Hardwaren er indkøbt, medens den omfattende udvikling af al softwaren er udført af frivillige tilknyttet museet, hvor især museets formand Arne Andreasen har lagt et meget stort arbejde.

Som nævnt er denne investering blevet godt modtaget af publikum, og ikke mindst de besøgende børn har stor fornøjelse af den. Selve fabriksmodellen er i øvrigt ved at være færdig. Det sidste afsnit, der udgøres af roemodtagelsen, er på bedding, og forskellige forberedelser til opstillingen er i gang.

En anden større investering er gjort i anskaffelsen af en ny personelevator. Den tidligere elevator var efterhånden slidt, hvilket medførte en del driftsforstyrrelser og dermed udgifter. Den nye fungerer fint og er ofte i brug, idet der modtages mange busselskaber med en del ældre mennesker, der er knapt så mobile.

De nævnte anskaffelser har naturligvis belastet museets økonomi, men dels ved tilskud, der venligst er stillet til rådighed af bl.a. den tidligere Sukkerroedyrkerforening i Nakskov dels fra Nordic Sugar, og dels ved opsparede midler, er det lykkedes at få tingene på plads.



Museets formand Arne Andreasen demonstrerer de nye skærme.

Selve museets drift kører godt. Man var i 2016 tæt på at have det hidtil største besøgstal med ca. 2.300 besøgende. Også indeværende år ser lovende ud. Især på grund af de nævnte busbesøg, men også et stigende antal udenlandske gæster kommer på museet. En del private selskaber har ligeledes aftalt besøg. Ofte uden for normal åbningstid. I forbindelse med 100-året for salget af De Vestindiske Øer havde museet nogle meget velbesøgte arrangementer.

Et godt samarbejde med andre lejere i bygningen har i væsentlig grad forbedret såvel adgangs- som toiletforholdene, og dermed øget kapaciteten ved større besøg.

Sluttelig en stille opfordring! Skulle der blandt dette blads læsere være personer, der havde lyst til at være med i det frivillige team omkring museet, skal de være meget velkomne. Mange af bladets læsere sidder utvivlsomt med en viden og en erfaring, der kunne være til stor nytte for såvel museet som for de besøgende. Adresser

m.v. findes på www.sukkermuseet.dk, hvortil henvendelse kan ske. ■



En af museets medarbejdere prøver den nye elevatorstol.

Danske Sukkerroeddyrkere vinder principiel retssag vedr. færdsel med traktor og vogn

Af Klaus Sørensen

Danske Sukkerroeddyrkere har ved retten i Nykøbing F. i maj 2017 vundet en principiel retssag om færdsel med traktor og vogn. Retten har frifundet en landbrugsmedhjælper og dermed givet ham medhold i, at han ikke havde mulighed for at holde ind til siden på den pågældende vejstrækning.

Danske Sukkerroeddyrkere havde anlagt denne sag samt en anden lignende sag tidligere på året ved retten. Dette er sket på vegne af roeddyrkere, der havde fået forelagt en bøde for ikke at tage tilstrækkelig hensyn til den øvrige færdsel under deres kørsel med traktor og roevogne til og fra sukkerfabrikken i 2016-kampagnen.

Jørn Dalby, formand for Danske Sukkerroeddyrkere, udtaler i den anledning:

- Vi er meget tilfredse med at have vundet sagen. Ved kørsel med traktor på vejene skal alle naturligvis gøre, hvad de kan for at lette overhaling og få trafikken til at glide, men med dommen er det også slået fast, at man ikke kan pålægges at gøre mere, end de praktiske forhold giver mulighed for.

Sagsforløb

Danske Sukkerroeddyrkeres advokat i sagen, Jørgen Thomsen, fra Advokatfirmaet Drachmann redegør for afgørelsen således:

- ”Ved Retten i Nykøbing Falster er en landbrugsmedhjælper blevet frifundet for overtrædelse af færdselslovens § 22, stk. 2. Reglen pålægger førere af langsomt



Danske Sukkerroeddyrkere har vundet en vigtig principiel sag ved retten i Nykøbing F. som herved giver føreren af roevogntoget medhold i, at han ikke havde mulighed for at holde ind til siden på den pågældende vejstrækning (det viste billede har intet med den pågældende sag at gøre).

kørende, pladskrævende køretøjer at være særligt opmærksom på bagfra kommende færdsel, hvis kørebanen er smal eller bugtet eller der er modkørende færdsel, således at overhaling af det langsomtkørende køretøj vanskeliggøres. Foreligger der sådanne forhold, skal føreren efter bestemmelsen lette overhaling, eksempelvis ved at føre dette ud til siden, så snart dette er muligt.

Landbrugsmedhjælperen havde ført en traktor med en tom påhængsvogn med en samlet længde på ca. 18,00 m og en bredde på 2,5 m og en vægt på 18-19 t. over en strækning udenfor tættere bebygget område på ca. 1,0 km. Vejen var bred (en vognbane i hver retning). Bag traktortoget befandt sig et større antal biler (måske 11-15), som på grund af modkørende færdsel havde vanskeligt ved at overhale. Politiet var af den opfattelse, at der på strækningen var 4 egnede vigepladser, som der var fremlagt fotos af i Retten.

Efter vidneforklaring fra kommunens vejchef, lagde Retten til grund, at ingen af de afbillede rabatter (vigepladser ifølge politiet) på vejstrækningen var egnede til at standse op på med traktor-tog. Føreren af traktortoget havde derfor ikke haft mulighed for at lette overhalingen af traktortoget på den pågældende strækning. (Det ville ikke have givet mening i situationen at standse på vognbanen.) (Udenfor tættere bebygget område må køretøjer, hvis totalvægt overstiger 3.500 kg ikke standse med hele eller en del af køretøjet i yderrabatten, jf. færdselslovens § 28, stk. 2, 2.

Ved årlige drøftelser mellem kommunen, politi og roeddykerne (Red: Danske Sukkerroeddyrkere) var det tilkendegivet fra kommunens og politiets side, at traktortog som led i roetransporter ikke måtte trække ud i yderrabatter udenfor egnede vigepladser. Dette skyldes dels risiko for beskadigelse af rabatterne med dybe hjulspor m.v., dels færdselslovens regler om tunge køretøjer.)” ■

Højt og stabilt udbytte (fht. 101*)



FAIRWAY^{RZ}

- Meget højt og stabilt udbytte (**fht. 101***)
- Højeste sukkerprocent af alle sorter (**18,4 %****)
- Fremspiring helt i top
- Lav tendens til stokløbning - egner sig til tidlig såning
- Meget høj renhed
- God højde over jorden - nem optagning
- Godt bladfæste, optimal afpudsning
- egner sig til oplagring

*3 års gens. Nordic Beet Research 2014-16

** Nordic Beet Research 2016.



DANMARK
PP

Magasinpost - SMP
ID-nr. 46584



MARIBO[®]

your partner in sugar beet...

Maribo Seed · Højbygårdvej 31 · DK-4960 Holeby
Tel: +45 5446 0700 · Fax: +45 5446 0701
www.mariboseed.com · info@mariboseed.com

Al henvendelse til: Danske Sukkerroedyrkere, Axeltorv 3, 1., 1609 København V.
Ændringer vedr. abonnementet ring venligst 33394009