



SUKKERROE- NYT

Danske Sukkerroedyrkere orienterer



Ny 4-årig Brancheaftale for 2011-14 side 3 og 16

Reflektansmåling ny teknik til
måling af roernes vækst?, side 12

- 2-dages bustur til roehøstdemonstration i Holland, side 20
- Årets kampagnebillede – indsend dit eget billede til Danmarks Sukkermuseum, side 27



Bedste
økonomi*

Med fokus på bundlinjen

ROSALINDA KWS

- Højeste sukkerudbytte af alle sorter (**fht. 108**)*
- Højeste gennemsnitlig indtjening (**+ 689 kr. pr. ha**)*
- Lav modtagelighed over for bladsygdomme og resistens over for Rizomania

* Kilde: NBR (Alstedgaard) forsøg 2007-2009

www.kws.dk

Seeding the future
since 1856



SukkerroeNyt

Udgivet af
Danske Sukkerroedyrkere
Axelborg, Axeltorv 3,1.
1609 København V
Tlf.: 33 39 40 00
Fax: 33 39 41 50.
E-mail: ks@lf.dk
www.danskesukkerroedyrkere.dk

Ansvarshavende redaktør:
Klaus Sørensen

Redaktionsudvalgsmedlemmer:

Gdr. Knud Erik Clausen
Holtegård
Holtegårdsvej 3
4930 Maribo
Tlf. 5478 1959

Gdr. Flemming Høegh
Nykøbingvej 55
Nr. Alslev
Tlf. 5443 5440

Gdr. Hans Arne Nielsen
Reerslevvej 37
4291 Ruds-Vedby
Tlf. 5826 1849

Gdr. Hans-Erik Povlsen
Ørbækvej 705
5220 Odense SØ
Tlf. 6597 2035

NBR Nordic Beet Research
Forsøgsschef Jens Nyholm Thomsen
Sofiehøj
Højbygaardvej 14
DK-4960 Holeby
www.nordicbeet.nu
Tlf: +45 54 69 14 40

Annoncer:

Ekstrøm Annonce-Service ApS.
Bagsværd Hovedgade 296-298
2880 Bagsværd
Tlf. 4444 7747
Fax 4444 6747
Mail: roenyt@annonce-service.dk

DTP, repro & tryk:
Glumsø Bogtrykkeri A/S
Østergade 17B
4171 Glumsø
Miljøcertificeret efter ISO 14001

Bladet udkommer fire gange om året: februar, april, september og december måned. Det sendes til alle sukkerroedyrkere med kontrakt på levering af sukkerroer til Nordic Sugar og distribueres gennem post-væsenet.

Oplag: 3.000

Eftertryk tilladt med kildeangivelse.

Reflektans-
måling i
roemark hos
NBR.

Foto:

Otto Nielsen



Ny 4-årig Brancheaftale for 2011-14



Jørn Dalby

I begyndelsen af august færdiggjorde vi en aftale med Nordic Sugar om en ny 4-årig Brancheaftale for årene 2011-14, inkl. Aftalen udløber således samtidig med EU's markedsordning for sukker.

Brancheaftalen indeholder forbedringer på tillæggene for tidlig og sen levering samt tillægget for rene roer. Aftalen indeholder dog også nogle reduktioner, idet Markedstillægget fra 2009 og 2010 falder væk, og Kontraktopfyldelsestillægget, som vi ligeledes har fået i 2009 og 2010, reduceres. Alt i alt er der tale om en reduktion i den samlede afregning i 2011 med ca. 8 % i forhold til 2009 og 2010.

Det er naturligvis beklageligt med en nedgang i prisen, men vi mener fortsat, at sukkerroerne er en konkurrencedygtig og stabil afgrøde, som bidrager positivt til indtjeningen på bedriften. Reduktionen skal også ses i lyset af, at vi i sommeren 2008 – hvor kornprisen var på sit højeste – fik gennemført en prisstigning på 17,3 %. Afhængig af hvordan man ser det, har vi således bevaret/ tabt halvdelen af denne prisstigning.

Når man sammenligner roerne med andre afgrøder, skal man også have med i tankerne – og beregningen, at en kornafregning ofte indeholder en række fradrag i forhold til basisprisen, mens vores Brancheaftale og afregning på sukkerroerne normalt kun indeholder tillæg.

Vi har i forhandlingerne lagt stor vægt på, at sukkerroerne fortsat er en stabil afgrøde med en på forhånd kendt pris, som nødvendigvis skal ligge på et konkurrencedygtigt niveau i forhold til alternative afgrøder. Det er som bekendt ikke en afgrøde, man kan vælge til og fra fra år til år – sukkerfabrikkerne og roeofteragerne skal køre i højeste gear hvert år.

Vi har derfor også indføjet i aftalen, at begge parter hvert år fra 1. maj til 15. juni kan tage roeprisen op til genforhandling forud for kontrakttegningen, såfremt markedsituationen for alternative afgrøder eller sukker ændres markant. En eventuel ændring af prisen skal derefter ligge klar den 1. juli, og den nye pris vil være gældende for den efterfølgende sæson, hvortil der skal tegnes kontrakt i slutningen af august. Kontrakterne er samtidig 1-årige, således at man kun binder sig for 1 år ad gangen. Med denne model vil vi bedst være i stand til at tage højde for eventuelle markedsudsving på vore afgrøder, som vi de senere år efterhånden har vænnet os til.

Investeringsbeløbet på 80 mio. kr

Som bekendt har vi fortsat ca. 80 mio. kr stående, som vi forhandlede os frem til fra Danisco med henblik på investering i et medejerskab i Nordic Sugar. Som tidligere meddelt har Nordzucker desværre ikke levet op til deres løfte på dette område, og tilbage står nu spørgsmålet om det videre forløb med de 80 mio. kr.

Her var der bl.a. på vores generalforsamling i februar flere opfordringer til at udbetale pengene til medlemmerne. Bestyrelsen arbejder fortsat med sagen, men det er vores forventning, at bestyrelsen på generalforsamlingen den 28. februar 2011 vil fremlægge et forslag, hvorefter det er op til generalforsamlingen at træffe beslutningen om det videre forløb med pengene.



NYT FRA MARK OG FORSØG

Forudbestilling af sorter til 2011

Til støtte for eventuel forudbestilling af frø til 2011 bringer vi her et uddrag af resultaterne fra sidste års forsøg samt foreløbige resultater fra tællingerne af fremspiring i forsøgene i år. I figur 1 er sorterne til forudbestilling rangeret efter det økonomiske udbytte, der er beregnet på baggrund af forsøgsresultaterne i 2009, nyligt aftalte ændringer i roepriser samt ændring i hvedepris. Ændringen i hvedepris er justeret ved at forhøje DBII på det alternative areal fra 1.500 kr/ha til 3.000 kr/ha. Endeligt er sukkerprocenten i den økonomiske beregning justeret til et normalt niveau på 17,8 %. Den viste

sukkerprocent, det relative sukkerudbytte er forsøgsresultater fra 2009, mens fremspiring er opnået i forsøgene i 2010.

Sorter - Rizomania og Ramularia

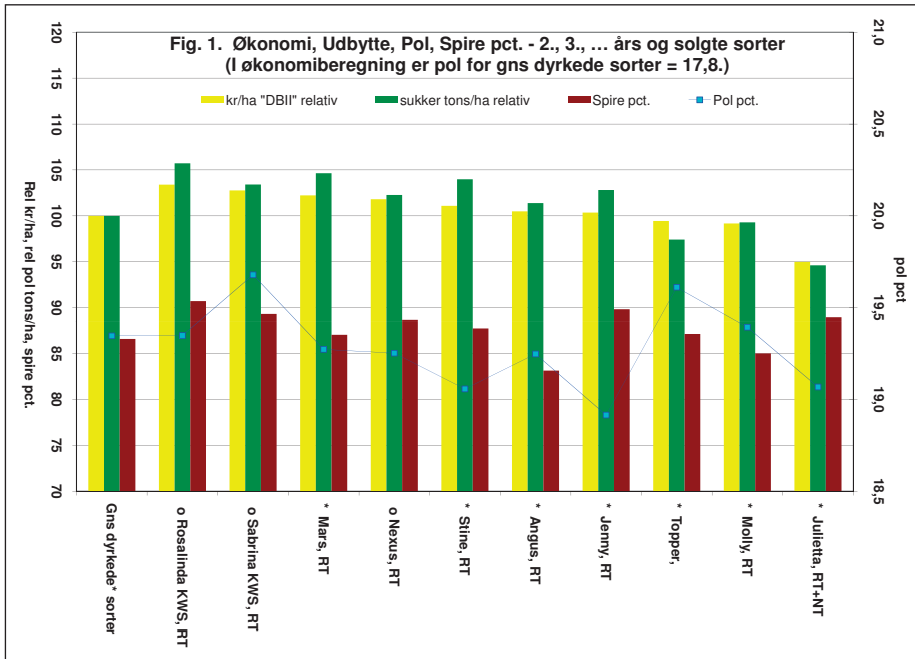
Sorterne mærket med RT er Rizomania Tolerante og kan sås overalt, dog undtaget arealer med angreb af nematoder. Endvidere er RT sorterne normalt lidt mere modstandsdygtige overfor angreb af Ramularia. Topper har ikke Rizomania tolerance og bør kun sås, hvor der ikke kan være angreb af Rizomania. Det gælder dermed også arealer med mistanke om angreb af Rizomania. Sabrina KWS og Topper har begge en høj sukkerprocent, og er fordelagtige at så i områder, hvor udgiften til transport er højere. Det gælder, når sorterne udviser en høj stabilitet, og når den højere sukkerprocent og sparede omkostninger kan betale for et lavere udbytte, der normalt følger med sorter med en høj sukkerprocent.

Sorter - Nematoder

På arealer med angreb af nematoder, dvs. i størrelsen 500 – 1.000 æg og larver/kg jord, bør udgangspunktet være at så en nematodtolerant (NT) sort. Er det kun pletvise forekomster, der samlet dækker en mindre del af arealet, kan det overvejes at anvende en NE sort, der i de få forsøg, der er udført indtil nu, har vist at have en lidt større modstandsdygtighed overfor angreb af nematoder end de mest følsomme sorter. En NE sort kan for eksempel være Rosalinda KWS, men også Nexus har vist et højere udbytte i begge forsøgsår, som den har deltaget i. Dog skal det bemærkes, at vi i forsøgsvæsenet endnu har for få observationer til med sikkerhed at konkludere hvornår NE sorterne er tilstrækkelige til at modstå et givent nematodangreb i marken. Der er gennemført forsøg i 2008 og 2009, og der henvises til NBR's beretning eller Oversigt over Planteavlfsforsøg, hvor resultaterne fra forsøgene kan findes. - Vi



Af forsøgschef
Jens Nyholm
Thomsen



Sorter til forudbestilling til 2010 rangeret efter økonomisk udbytte, der er beregnet på baggrund af forsøgsresultaterne i 2009, nyligt aftalte ændringer i roepriser samt ændring i hvedepris. DBII på alternativ er sat til 3.000 kr/ha, og sukkerprocenten er i den økonomiske beregning justeret til et normalt niveau på 17,8 %. Den viste sukkerprocent og det relative sukkerudbytte er forsøgsresultater fra 2009, mens fremspiring er opnået i forsøgene i 2010.

ved dog fra laboratorieforsøg, at der er forskelle på normalsorternes reaktionsmønster overfor nematodangreb.

Sorter - stokløbning

Stokløbningen i forsøgene i 2009 var som i 2007 meget lavt. Det ser ud til, at stokløbningen i 2010 bliver meget høj, hvilket tilsyneladende også kunne ses i flere roemarket. Se også *tabel 1*. Når stokløberne afluges, er det en god rutine at observere, om det er en rigtig stokløber med kraftig stok og meget få grene, eller om det er en vildtype, ofte tynd med flere forgreninger. Ligner stokløberne en vildtype, og står de i roerækken, kunne det måske tyde på en indkrydsning af vildtyper i opformeringsmarken. Og det betyder i praksis, at det ikke er sikkert, at det forekommer året efter.

I *tabel 1* ses de meget foreløbige resultater fra 2010 tællinger med stokløbere. Gennemsnittet for de dyrkede sorter i

Team Ropa

- din professionelle roemaskinepartner

Vi er klar til sæson 2010

med salg - service og reservedele.



mertz
www.mertz.dk

Mertz Nykøbing F. / Tlf. 5485 3299
Mertz Nakskov / Tlf. 5492 1911
Mertz Faxe / Tlf. 5671 3330

ROPA

Strategi

Et sikkert stort økonomisk udbytte opnås med sorter, der har

- et stort sukkerudbytte,
- en høj udbyttestabilitet,
- en høj sukkerprocent,
- en høj renhedsprocent.

Forudsætningen er, at sorten

- spirer ensartet og sikkert på et højt niveau,
- har lav stokløbningstendens,
- har tolerance over for Rizomania på arealer med sygdommen,
- har tolerance over for nematoder på arealer med nematoder,
- har høj grad af tolerance over for Ramularia.

Tabel 1. Forsøg 2010 - foreløbige resultater

Sort	Firma	Fremspiring * 1000/ha		Stokløbere NB** 0/00	
		tidlig april 4 fs	fuld juni 5 fs	Special forsøg 1 fs	alm såtid 4fs
Gennemsnit		27	97	0,9	0,4
Mars	Strube Saat	13	96	0,9	0,5
Julietta	KWS	31	98	0,6	0,3
Stine	SESVdH	45	96	0,5	0,3
Topper	Maribo Seed	21	97	0,2	0,5
Angus	Maribo Seed	19	94	1,6	0,0
Molly	Maribo Seed	29	95	2,0	0,2
Jenny	Maribo Seed	23	96	1,2	0,0
Nexus	Syngenta Seeds	29	96	0,3	0,0
Rosalinda KWS	KWS	29	101	1,3	1,7
Sabrina KWS	KWS	33	99	0,3	0,5
LSD		7	3	-	-
CV		14,8	2,5	-	-

* Værdierne for fremspiring er foreløbig beregning.
NB** Værdierne er foreløbige og tællingerne er ikke slut - de endelige forsøgsresultater vil derfor blive anderledes men ikke nødvendigvis anderledes i det indbyrdes forhold.

Tabel 2. Sorter til forudbestilling til 2011. Sorternes karakter udregnet på baggrund af 2009 forsøgsresultater

		2006 4 fs	2007 5 fs	2008 5 fs	2009 5 fs	Stabilitet **	Tillid til højeste udbytte ***	Sukker t/ha	Sukker %	Rod t/ha	Amino-N	IV-tal	Højde cm sep	Højde variation sep	Rodfure Høst	Vaskbar Høst	Grene Høst	1000 Planter/ha Tidlig	1000 pl/ha Max	Bladdække Høst	Topfriskhed Høst	Renhedsprocent	Stokløbning tidlig såning	Stokløbning i sortsforsøg	Ramularia (smittet) 20/8	Ramularia (smittet) 8/10	Meldug (naturlig smitte) 24/8	Rust (naturlig smitte) 24/8	Meldug (naturlig smitte) 9/10	Rust (naturlig smitte) 9/10
Gns dyrkede sorter 2009		100	100	100	100	4	-	2	2	3	3	3	3	3	4	4	4	2	3	3	4	2	4	4	3	4	3	3	2	
Mars	RT	107	101	103	105	4	4	4	2	4	4	4	3	2	5	4	4	1	4	3	3	4	2	5	3	2	3	4	2	
Stine	RT	113	108	100	104	2	3	4	2	4	4	3	3	3	4	3	4	3	4	3	4	4	2	5	4	4	2	3	3	
Jenny	RT	110	106	102	103	3	3	4	2	4	3	3	4	1	3	3	3	3	4	3	3	4	5	0	4	4	5	2	3	1
Nexus	RT	107	111	101	102	2	2	3	2	4	1	2	3	3	3	3	4	3	4	3	3	5	3	5	4	4	5	1	4	2
Angus	RT	109	107	103	101	3	2	3	2	3	3	3	3	1	3	2	4	2	2	3	3	4	3	0	4	3	5	3	4	1
Molly	RT	111	106	105	99	3	0	2	3	2	3	3	3	4	3	4	4	2	3	2	3	4	1	5	4	5	5	3	4	1
Topper		103	105	100	97	3	0	1	3	1	2	2	2	3	5	4	3	2	4	3	1	5	-1	5	3	2	5	5	2	3
Julietta	RT+NT	100	96	94	95	4	-1	0	2	1	1	2	2	3	4	5	4	3	4	1	3	4	-8	2	5	3	2	4	2	3
Rosalinda KWS	RT	113	105	106	106	3	4	5	2	4	4	4	2	4	2	3	3	3	5	3	4	4	1	-5	5	4	5	4	5	4
Sabrina KWS	RT	111	103	103	103	3	3	4	3	3	4	4	2	3	3	2	3	3	4	3	4	4	3	5	5	3	5	4	5	5

5: meget høj score, 4: høj score, 3: middel score, 2: lav score, 1: meget lav score, Mindre end 1 er ikke acceptabelt
Det betyder, at 5 er altid den bedste score. - Værdierne er matematisk udregnede
** Høj stabilitet betyder at sorten har små udsving fra år til år
*** Tillid til højeste udbytte er 2009 resultat i udbytte minus de udsving, som må forventes at kunne trække udbyttet yderligere ned i kommende år

specialforsøget er ikke højt for dette; men tællingerne er her ikke tilendebragte endnu, hvorfor værdierne skal vurderes med forsigtighed og forbehold herfor. Det kan supplerende oplyses, at nogle sorter i dette forsøg viser over 10 %; bare lidt over 1 promille kan få en roemark til at ligne en frømark. I specialforsøget er den aktuelle stokløb-

ning for Molly, Angus, Rosalinda KWS og Jenny over 1 %. Rosalinda KWS har også i de almindelige forsøg indtil vist en høj stokløbning. Julietta har ikke vist høje tal for stokløbning i 2010 forsøgene indtil nu. Sorter, der har høj stokløbningstendens, bør ikke sås for tidligt. I forhold til årets forsøg er det endnu for tidligt at kon-

kludere vedrørende enkeltsorter; men tallene kan måske anvendes som en lille indikation.

NB: For yderligere information henvises til den faglige beretning fra NBR: "Faglig beretning 2009" eventuelt på www.nordicbeet.nu/ eller "Oversigt over Landsforsøg 2009". ■

RUBRIC® - også til roer!

Nej tak til svampesygdomme - ja tak til højt udbytte

Rubric® (125 g/ltr epoxiconazol). Læs altid etiketten for brug. Medlem af Dansk Planteværn.



Photo: Agrofoto



- Sikkert højt netto merudbytte
- Økonomisk fordelagtig
- Unik formulering
- Dosering i roer:
2 x 0,25-0,5 l/ha Rubric®
- Godkendt til anvendelse i roer
og alle kornarter

Vidste du, at Rubric® også kan bruges i dine roer? Du husker sikkert dine gode erfaringer med Rubric® fra hvedesæsonen. Rubric® er optimal til bekæmpelse af bederust, ramularia, cercospora og meldug. Så med Rubric® kan du altså undgå sjætter eller mange forskellige produkter på dit planteværns-lager. Rubric® er dit allround produkt til svampebehandling i både roer og korn.

Bag Rubric® ligger en moderne formulering, som giver dig god blandbarhed og høj skånsomhed.

Behandling i roer sker fra slutningen af juli, når der observeres over 10% svampeangreb. Opfølgning kan foretages 3 uger efter.

Vil du vide mere om Rubric® kan du besøge www.cheminova.dk eller kontakte Tage Hessellund Knudsen på telefon 4164 0511.

 **CHEMINOVA**

Command CS er off-label godkendt



Af forsøgschef
Jens Nyholm
Thomsen



Af
Forsøgsleder
Anne Lisbet
Hansen

Miljøstyrelsen har juni 2010 godkendt Command CS til off-label anvendelse af ukrudt i sukker- og foderroer.

Command CS (360 g/l clomazon) virker mod tokim-bladet ukrudt, og anbefales som supplerende effekt især mod burrester, hundepersille, fuglegræs, ærenpris, hyrdepose, og har også nogen effekt på snerlepileurt. Midlet skal udbringes før fremspiring af roerne som første led i et sprøjteprogram med flere sprøjtninger. I off-label godkendelsen er Command CS godkendt med dosering op til 0,2 l/ha. På baggrund af forsøgsresultater anbefaler vi under normale jordfugtighedsforhold at anvende 0,1 l/ha.

Som beskrevet i forrige nummer af Sukkerroe-Nyt er off-label godkendelse en speciel godkendelse, som gør det muligt at anvende et bekæmpelsesmiddel i en afgrøde, som ikke er nævnt på midlets etikette. Det betyder, at eventuelle skader i forbindelse med anvendelse

af midlet er på dyrkerens eget ansvar, og hverken firma eller ansøger om off-label (Videnscentret for Landbrug) kan drages til ansvar. Før anvendelsen skal roedyrkeren være i besiddelse af off-label vejledningen som kan hentes i Middeldatabasen.dk.

Effekt og selektivitet

Anvendelse af Command CS som første behandling efterfulgt af en ukrudtsstrategi har i fire forsøg fra 2007 vist følgende resultater: Uden Command CS viste ukrudtsstrategien at reducere ukrudtsbestanden med 57 pct. Med Command CS i dosis 0,1 l/ha som indledende behandling blev bestanden reduceret med 78 pct. effekt, og med dosis 0,2 l/ha blev bestanden reduceret med 86 pct. effekt. Effekt på specifikke arter (burrester,

snerlepileurt, sort natskygge og hundepersille) kan ses i figur 1. Forsøg udført i 2008 viste også generel effektforøgelse af en strategi med indledende behandling med Command CS, men på grund af de ekstremt tørre sprøjteforhold, der var gældende i 2008, skulle dosis hæves fra 0,1 til 0,2 l/ha for at se samme effekt som 0,1 l/ha Command CS i forsøgene fra 2007, hvor jordfugt og temperatur var mere gunstige for virkning. *Se flere resultater i Sukkerroe-Nyt nr. 2, 2010 samt Dyrkningsforsøg og Undersøgelser i Sukkerroer 2007.*

Med hensyn til selektivitet på roeafgrøden har Command CS i de højere doseringer - 0,2 og 0,4 l/ha medført hvide misfarvninger på roebladene, der har været forbigående. Der har ikke

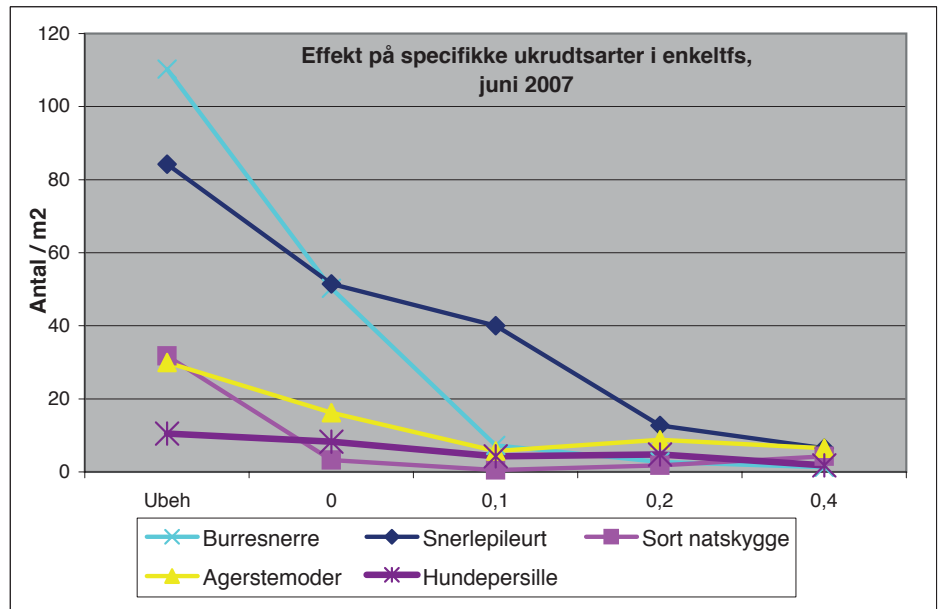


Ukrudtsstrategi med Command CS har effekt mod burrester, som det ses nederst i foto. Ubehandlet parcel ses øverst.



Anvendelse af Command CS kan give blegninger på roerne, og forsigtighed overfor dosis og klima tilrådes.

været statistisk sikker udbyttenedgang som følge heraf i forsøgene. I off-label vejledningen nævnes, at ved store nedbørsmængder og forholdsvis koldt vejr efter sprøjtning med Command CS kan afgrøden påføres skader. Generelt gælder det, at risiko for skade på afgrøden kan mindskes ved at så roefrøene i en ensartet dybde. I off-label vejledningen nævnes desuden, at midlets anvendelse bør planlægges i samarbejde med en rådgiver for at tilpasse de lokale dyrkningsforhold. ■



Figur 1. Effekt af behandlinger med Command CS på en række ukrudtsarter i enkeltforsøg med forekomst heraf, 2007

EDENHALL

EDENHALL
VALLÅKRA, SVERIGE

Ekstra åbningstider
fra 20 / 9:
Mandag - Fredag
7:00 til 17:00
Lørdag 8:00 til 14:00

TEL: +46 42 324050
E-mail: info@edenhall.se www.edenhall.se

KARLMERTZAG
Sakskøbing Tlf. 5470 4822
Horreby Tlf. 5444 7035
For fremvisning:
Ring 4033 8405
eller 2128 3788

Service direkte
+46 42-32 40 62
Reserve dele
+46 42-32 40 60

Start på sæson for bladsvampe 2010



Af
Forsøgsleder
Anne Lisbet
Hansen



Af
Volontør, stud.
agro.
Thies M.
Wiczorek

Varslingstjenesten for bladsvampe startede i juli og forventes afsluttet til oktober. Igen i år undersøges ugentligt et antal sorter i observationsmarker fordelt i hele dyrkningsområdet. Sorterne Angus, Julietta, Jenny og Rosalinda KWS er jævnt repræsenteret i området, og på en enkelt lokalitet undersøges desuden sorterne Hereford og Mars. I markerne er afsat 2 x 3 observationsparceller med henblik på at følge udvikling i angreb af bladsvampe ved 0, 1 eller 2 sprøjtninger, dog ikke flere end observationsværten foretager.

Efter en meget varm juli uden sympto-

mer er der i første uge af august observeret begyndende angreb af rust ved kystnære områder for eksempel på Vestlolland og ved Drøsselbjerg. At de første rustangreb ses ved kystnære lokaliteter, kan skyldes smitte fra strandbeder. På en enkel lokalitet ved Guldborgsund er der desuden fundet meldug.

De første observerede symptomer på bladsvampe og udsigt til gunstige vejrforhold for yderligere udvikling udløste i uge 31 første varsling for at undersøge markerne for eventuelle angreb, og i tilfælde heraf at gennemføre en sprøjtning med en dosis afhængig af angrebets etableringsgrad.

Ved begyndende angreb kan dosis sættes til 0,25 l/ha af et af midlerne Opera eller Opus/Maredo/Rubric. Forsøg har vist, at Opera har effekt i længere tid overfor meldug, mens der er en tendens til at Opus virker i lidt længere tid overfor rust. Er der både meldug og rust bør Opera foretrækkes. Et etableret angreb bør bekæmpes med 0,5 l/ha af et af midlerne. Midlerne virker mest effektivt ved behandling, der udføres på angrebets begyndelsesstadium. Herefter taber midlerne effekt.

Observationerne per medio august viser, at symptomer på rust har spredt sig til næsten hele dyrkningsområdet, men udviklingen er svag, og smittetrykket må betegnes som lavt. Angreb af meldug ses kun på Nord- og Midtfalster per medio august (figur 1).

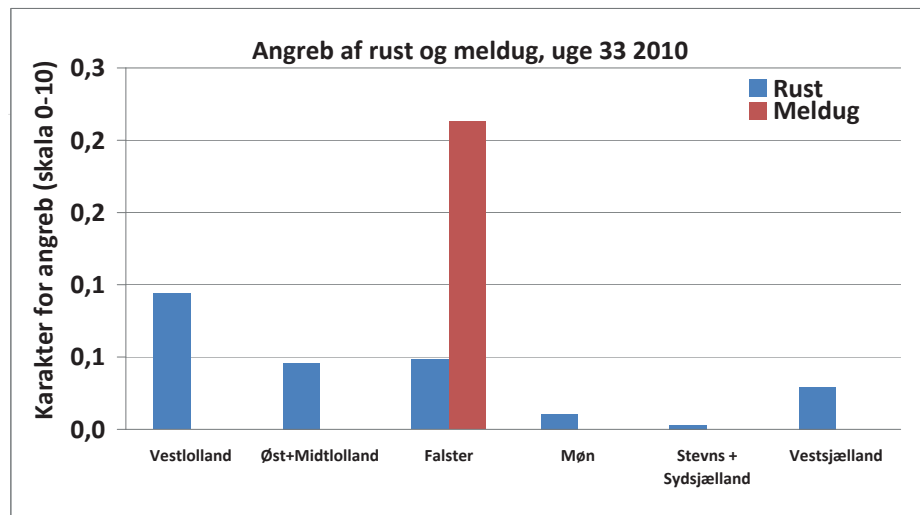
Hvis roerne planlægges optaget efter medio oktober, og der er et smittetryk af svampe, har forsøg vist, at en opfølgende behandling kan være rentabel. - Følg den aktuelle udvikling og varsling på hjemmesider og sms-service fra Nordic Sugar og DLSyd eller på Registreringsnettet ved LandbrugsInfo ■



Rust er i august den mest forekommende bladsvamp i roerne omend udviklingen er svag.



Thies M. Wiczorek, der er agronomstuderende og volontør hos NBR, undersøger observationsmarkerne for forekomst af bladsvampe.



Figur 1. Angreb af rust og meldug i uge 33 (16.-19. august) i dyrkningsområdet opdelt i seks regioner. Generelt er angrebsstyrken af rust i alle områder meget lave.

mars

rizomaniatolerant, type N



En gennemprøvet allrounder

- Unik kombination af meget højt sukkerindhold og meget stort roeudbytte.
- Stor sikkerhed for godt udbytte p.g.a. fremragende og ensartet høj ydedygtighed.
- Ekstraordinært godt præstationspotentiale også ved tidlig optagning.

Såsæd fra Strube holder, hvad frøtypen lover.

Gennem vor unikke 3D-teknologi optimeres nemlig alle præstationsbestemmende forhold. Så du altid kan stole på, at dine frø yder toppræstation. Strubes 3D-teknologi – for det er nu mest beroligende at vide sig sikker på et godt resultat på forhånd.

strube



Reflektansmåling – ny teknik til måling af roernes vækst?



Af
- Projekt- og
forsøgsleder
Otto Nielsen



Af
- Akademisk
medarbejder
- Preben Klarskov
Hansen,
Forskningscenter
Flakkebjerg.



Billede 2. Reflektansmåling i roemark.
Én måling af reflektansen tager nogle få sekunder.

Hvordan har mine roer det i dag?

Hvis man vil opnå et højt udbytte i sine afgrøder, er det vigtigt, at planterne hver dag producerer mest muligt biomasse. Planter vokser ved at omdanne sollys til biomasse, så én vej til at måle planternes aktuelle produktion er at måle deres optagelse af sollys. Denne teknik kaldes for reflektansmåling og afprøves for tiden i et projekt hos NBR. Projektet finansieres af SLF (Stiftelsen Lantbruksforskning, Sverige) og udføres blandt



Billede 1. Sensoren, der benyttes til reflektansmålingerne i projektet.

andet i samarbejde med Forskningscenter Flakkebjerg, hvor man i flere sammenhænge har arbejdet med reflektans.

Reflektansmåling

Måling af planternes refleksion (reflektans) af lys er en enkel og billig metode til at bestemme planternes biomasse. Metoden anvender fire lysfølsomme sensorer; to opadvendte, der måler indstrålingen fra solen ved to bølgelængder (660 nm og 810 nm) og to sensorer, der vender ned mod afgrøden (billede 1). Disse nedadvendte sensorer måler, hvor meget lys der reflekteres fra afgrøden i de samme bølgelængder, som de opadvendte sensorer. Forholdet mellem lysindstrålingen, målt med de opadvendte sensorer, og refleksionen fra de nedadvendte, angiver den mængde lys, der er optaget i afgrøden, og som anvendes til at drive fotosyntesen. Jo større grøn biomasse afgrøden har, desto større er fotosyntesekapaciteten, og dermed vil andelen af indstrålingen, der optages i afgrøden, stige. Som det ses af figur 1, optager afgrøden en meget stor del af lyset omkring 660 nm (rødt lys),

hvorimod en væsentlig del af lyset i det nærinfrarøde (NIR) område reflekteres. Som det yderligere ses, reflekterer afgrøden væsentlig mere lys i området omkring 540-560 nm (grønt lys) end ved 660 nm. Dette er forklaringen på, at planter opfattes som grønne.

Måling af planternes reflektans er en metode, der har været anvendt gennem de sidste 30-40 år rutinemæssigt. Metoden anvendes hovedsagligt i det der kaldes "remote sensing," hvor satellitfotos analyseres med henblik på at bestemme afgrødefordeling og forudsige høstudbytter på internationalt og nationalt niveau. Men også mere "jordnært" er der markedsførte systemer, der anvender metoden: Yara N-Sensoren (www.yara.dk), der er monteret på førerhuset på en traktor, kan anvendes til stedspecifik tildeling af gødning ud fra afgrødens reflektans. Der er også flere firmaer, der markedsfører systemer, hvor en sensor,

der måler reflektans fra grøn biomasse, giver signal til en sprøjtedyse, der herefter åbner for tildeling af et herbicid til total ukrudtsbekæmpelse.

Reflektans og tilvækst

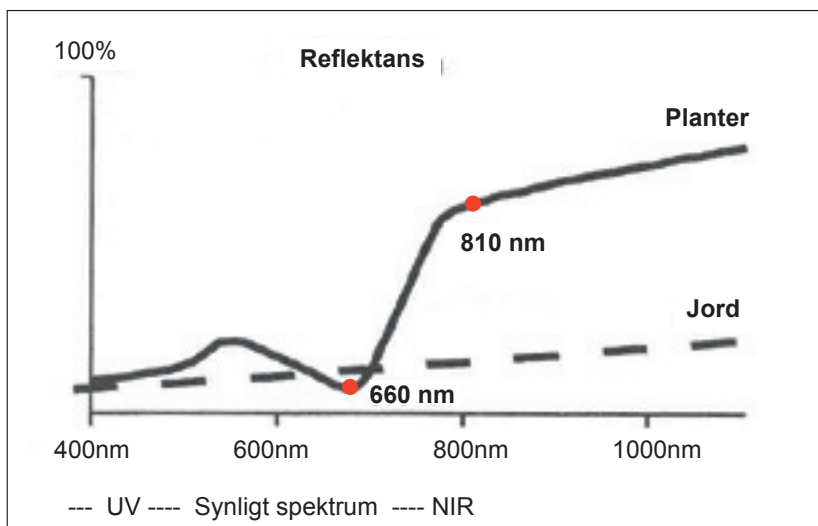
I det igangværende projekt måles reflektansen én gang ugentligt hos fem dyrkere i Skåne og tre dyrkere på Lolland. Ud fra disse målinger er det muligt grafisk at afbilde roernes relative lysoptagelse (reflektans) sæsonen igennem (figur 2). I begyndelsen af vækstsæsonen har sukkerroer en meget langsom udvikling af bladmassen, og i år er det først i slutningen af juni, at der for alvor kommer gang i lysoptagelsen.

I figur 3 er målingerne fra figur 2 præsenteret på en anden måde ved at akkumulere reflektansen sæsonen igennem, hvorved man får en form for tilvækstkurve. Det undersøges i projektet, hvordan den reflektansbaserede tilvækstberegning kan anvendes til at anskueliggøre, i hvor høj grad planternes fotosyntesekapacitet udnyttes til biomasseproduktion.

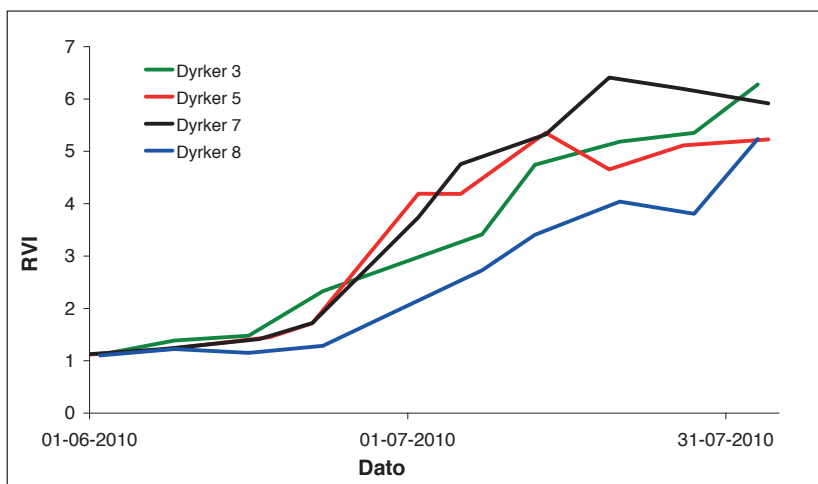
Kan reflektansmålinger gøre os bedre til at dyrke sukkerroer?

Løbende målinger af reflektans vil anskueliggøre, i hvilke perioder roernes fotosyntesekapacitet eventuelt er nedsat. For eksempel er fotosynteseaktiviteten nogenlunde ens for dyrker 5 og dyrker 7 indtil begyndelsen af juli, men herefter ligger dyrker 7 tydeligt højere end dyrker 5. Et andet eksempel er dyrker 3, idet dyrker 3 ligger højt i starten, men fra sidst i juni er øgningen i reflektans lavere end hos dyrker 5 og dyrker 7 for så igen at nå dyrker 7's niveau sidst i sæsonen.

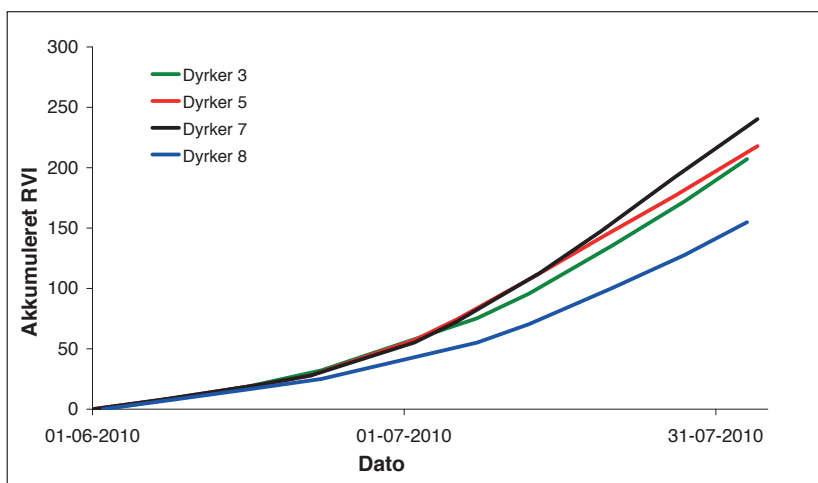
Reflektansmålingerne anskueliggør således en dynamik, der kan være svær at registrere på andre måder, og dette kan formodentligt bruges til at indkredse et eventuelt skjult problem i marken, når udbytterne i sidste ende ikke står mål med det forventede. ■



Figur 1. Reflektansen fra planter (fuld optrukket linie) og jord (stiplet linie). X-aksen viser bølgelængden af lyset, fra ultraviolet lys (UV) over det synlige spektrum, til det nærinfrarøde lys (NIR). Y-aksen viser reflektansen (tilbagekastningen af lys), hvor lyset ved 100 % er fuldstændigt tilbagekastet og ved 0 % er fuldstændig optaget i de to overflader (jord eller planter). Reflektansmåleren måler ved 660 og 810 nm.



Figur 2. Eksempler på relativ vegetationsindeks (RVI) for fire dyrkere i vækstsæsonen 2010. Der måles otte forskellige steder i marken hos otte dyrkere i Skåne og på Lolland. For overskuelighedens skyld vises her udvalgte gennemsnitsmålinger.



Figur 3. Akkumulering af det relative vegetationsindeks (RVI) vist i figur 2 giver et billede af roernes tilvækst i løbet af sæsonen.

LÆSERINDLÆG FRA

Vagn Larsen
Studsholtgård
Birketvej 199
4941 Bandholm

Den 10. august 2010

Ifølge vedlagte kopi (se indsat bilag her på siden), med et vejet gennemsnit af 3 kontrakter på 102,9 %.

Tilgodehavende på godt 1 mill. finansierer vi Nordic Sugar rentefrit i 10 mdr.

Alt hvad vi køber er straks rentebærende, roefrø-forskud m.v. til 6,5 %. Det må være logik, vi får samme rente, eller en væsentlig større a conto betaling løbende.

Ny Brancheaftale

Jeg har hørt rygter om, at vi måske skal dyrke roer i 2011 til EU mindstepris. Hvis dette er tilfældet, vil jeg på det kraftigste opfordre til, at ingen dyrker roer i 2011. Vi har oplevet omkostninger stigninger på 4-5 % årligt, siden den sidste prisaftale blev lavet. Jeg tror næppe at Nordic Sugar har købt sukkerfabrikker for 5,5 milliarder, uden at producere på disse anlæg i Danmark.

Chr. Friis Bach, Folkekirkens Nødhjælp/ Københavns Universitet

P1 orientering kl. 7.35 den 28/7-2010

Der udsendes på P1 orientering morgen, som regel mellem kl. 7 og 8, 5-8 minutter dagligt om landbruget. D. 28/7 kl. 7.35, var det Chr. Friis Bach, international chef i Folkekirkens Nødhjælp og adjungeret professor ved Fødevareøkonomisk Institut på LIFE, Københavns Universitet, der var dagens gæst, vedr. det hvide guld (sukkerroer).

Ifølge Chr. Friis Bach, er det en økonomisk katastrofe, at der dyrkes sukkerroer i Danmark, det var bedre at jorden lå udyrket, så forurenende er vi da ikke, i det mindste, og den store beskæftigelse, som sukkerroerne giver i denne landsdel. Det var meget billigere for samfundet og EU, at de mennesker ikke var beskæftiget. Alt vedrørende sukkerproduktion er kun svimlende subsidier, og så var indslaget slut.

Jeg savner, at vores organisation får lavet en seriøs undersøgelse af, hvad sukkerproduktionen betyder for Lolland-Falster, Møn og Sydsjælland, alt medtaget, transport, service, rådgivning, forsøgsvæsen, og selvfølgelig hele primær produktionen.

Min påstand

Det er en meget væsentlig værdi faktor for nævnte landsdel, hvor der i forvejen ikke foregår ret meget aktivitet, og så virkeligt få det i medierne, for at skabe noget debat om emnet.

I modsat fald står Chr. Friis Bachs uhyrlige påstande til troende - som er en lodret løgn.

Vagn Larsen
Birketvej 199
4941 bandholm

P.S. Diverse indslag i medierne om Danmarks råstof er kloge hjerners = viden, ingen omtaler vores jord/landbrug som er virkelig Danmarks reelle råstof, kæmpe produktion og store beskæftigelse.

7. marts 2010	
Restbetaling pr. 10. november 2010.	
Nakskov: Leveringsprocent: 108,1 %	1.689 ko/te
iflg. Nordic Sugar: 346,21 tons sukker	584.500 kr.
A conto udbetal: 320,24 tons sukker - 78,62 %	459.544 kr.
Til afregning pr. 10. november 2010	124.956 kr.
Nordfalster - Nykøbing: Leveringsprocent: 105,3 %	1.705 ko/te
iflg. Nordic Sugar: 1.135 tons sukker	1.935.800 kr.
A conto udbetal: 1078 tons sukker - 79,94 %	1.547.475 kr.
Til afregning pr. 10. november 2010	388.325 kr.
I alt til Hejbo & Studsholtgård LS	
513.381 kr.	
Svine Nykøbing: Leveringsprocent: 100,3 %	1.755 ko/te
iflg. Nordic Sugar: 1.597 tons sukker	2.794.700 kr.
A conto udbetal: 1.592 tons sukker - 81,76 %	2.285.037 kr.
Til afregning pr. 10. november 2010	509.663 kr.

PASSION FOR INNOVATION



PRØVESORT

- HIGHLAND
- LIPIZZAN
- COMANCHE



SESVANDERHAVE

WWW.SESVANDERHAVE.COM

Ny Brancheaftale for 2011-14, inkl.

Af Klaus Sørensen

Danske Sukkerroedyrkere og Nordic Sugar har indgået en ny 4-årig Brancheaftale. Sammen med den individuelle kontrakt, som dyrkerne indgår med Nordic Sugar forud for dyrkningssæsonen, fastlægger Brancheaftalen alle vilkår vedr. kontraheringen, herunder bl.a. afregningsprisen.

Brancheaftalen blev færdiggjort i begyndelsen af august, og der er siden da bl.a. informeret om indholdet på de respektive hjemmesider, i landbrugsbladene og på tre dyrkermøder i Sorø, Maribo og på Falster.

Brancheaftalen udsendes sammen med to tillægsaftaler vedr. elektronisk information og Kontraktbørsen til alle dyrkere i trykt form fra Nordic Sugar i begyndelsen af september, og aftalerne vil desuden kunne hentes på bl.a. Danske Sukkerroedyrkeres hjemmeside: www.danskesukkerroedyrkere.dk

Udover disse tre aftale er der også indgået en tillægsaftale vedr. overskudssukker i 2010-kampagnen. Betingelserne heri er lig med aftalen om overskudssukker i den nye Brancheaftale for 2011-14. Denne aftale udsendes også i papirform til alle, og den kan ligeledes hentes på hjemmesiden.

4-årig aftale

Den nye Brancheaftale dækker en 4-årig periode fra 2011 frem til og med 2014-kampagnen. Aftalen har således en tilsvarende løbetid som EU's markedsordning for sukker, som også udløber efter 2014-kampagnen.

1-årige kontrakter

De individuelle kontrakter, som dyrkerne indgår, er på ny 1-årige. Dyrkerne binder sig således kun ét år ad gangen

med deres kontrakt. Kontraheringen finder sted hvert år i slutningen af august måned.

Mulighed for at en årlig genforhandling af roeprisen

Som noget nyt indeholder Brancheaftalen en mulighed for, at begge parter hvert år fra 1. maj til 15. juni kan tage roeprisen op til genforhandling forud for kontrakttegningen, såfremt markedssituationen for alternative afgrøder eller sukker ændres markant. En eventuel ændring af prisen skal derefter ligge klar den 1. juli, og den nye pris vil være gældende for den efterfølgende sæson, hvortil der skal tegnes kontrakt i slutningen af august.

Herved er der mulighed for at agere i forhold til eventuelle markedsudsving og sikre, at sukkerroerne fortsat er en konkurrencedygtig afgrøde. Med indføjelse af dette punkt i aftalen er det muligt for begge parter at sætte en genforhandling af roeprisen på dagsordenen, uden at det er nødvendigt at opsig hele Brancheaftalen.

Handel med kontrakter forlænges til 1. marts

Det er fortsat muligt at handle med kontraktmængde, og det kan enten ske via Kontraktbørsen over internettet eller på individuel basis mellem to dyrkere. Begge dele har efterhånden fungeret en del år, og mange dyrkere har de senere år benyttet muligheden for enten at sælge eller købe yderligere kontraktmængde.

Eneste ændring er, at deadline for handler med virkning for den kommende sæson er forlænget til den 1. marts, hvor den tidligere var den 15. januar. Herved har man nu mulighed for at handle næsten helt frem til roesåningen går i gang.

Forpagtning af kontraktmængde er fortsat ikke muligt, hvilket det ikke har været siden den 15. januar 2009.

Gennemgang af roepris og tillæg

Afregningen for kvoteroer er sammensat af EU's mindstepris på roer samt en række tillæg, som er aftalt mellem Danske Sukkerroedyrkere og Nordic Sugar.

EU's mindstepris på roer - uændret

EU's mindstepris på roer blev reduceret med 40 % ved EU's sukkerreform i 2006. Reduktionen blev fuldt gennemført i 2009, og ved en Euro-kurs på 7,45 udgør den nu 195,86 kr pr. ton roer (16 %). Mindsteprisen forbliver uændret i resten af markedsordningen frem til 2014.

Produktionsafgift til EU

EU opkræver en produktionsafgift på 12 Euro pr. ton kvotesukker, som deles mellem sukkerfabrikanterne og dyrkerne med 6 Euro til hver. Der er reelt tale om en skat på sukker, og indtægten herfra går i "den store kasse" og er med til at finansiere EU's landbrugsbudget. CIBE, den europæiske organisation af roedyrkere, har ihærdigt arbejdet for at få fjernet denne afgift, som ikke findes tilsvarende på andre landbrugsprodukter - men hidtil uden held!

Produktionsafgiften opkræves af EU i forhold til den danske sukkerkvote, og den skal betales fuldt ud, uanset om Danmark producerer hele kvoten eller ej. I Brancheaftalen er det derfor også aftalt, at dyrkernes andel af produktionsafgiften opkræves med et beløb pr. ton kontraktmængde. Omregnet udgør produktionsafgiften 6,81 kr pr. ton roer (16 %).

Her i Danmark har vi i Brancheaftalen

for 2006-10 beregnet dyrkernes andel af produktionsafgiften ud fra en ”gammel” opgørelsesmetode, hvorved dyrkerne er sluppet med en afgift svarende til 5,81 kr pr. ton roer (16 %). Dette har været en særlig aftale i Danmark, mens dyrkerne i de øvrige lande omkring os har betalt de 6,81 kr, hvilket også bliver tilfældet i Danmark i den nye Brancheaftale fra 2011.

Nordic Sugar ændrer dog allerede opgørelsesmetoden i deres system fra og med 2009, hvor produktionsafgiften opkræves fuldt ud, som det vil være tilfældet fra 2011, men i Slutopgørelsen for 2009 og 2010 vil den ekstra 1 kr modsvarende blive tilbageført til dyrkerne med benævnelsen: ”Udligning af ændret produktionsafgift”. Herved er nettobeløbet i 2009 og 2010 på 5,81 kr pr. ton roer (16 %).

Markedstillægget forsvinder

Markedstillægget på 16,95 kr pr. ton roer (16 %), som har været udbetalt i 2009 og 2010, forsvinder. Som tidligere nævnt kan roerprisen blive genforhandlet hvert år, såfremt markedssituationen for alternative afgrøder eller sukker ændres markant, men det ligger fast, at Markedstillægget, som blev forhandlet på plads under den høje kornpris i sommeren 2008, falder væk i 2011.

Kontraktopfyldelsestillægget reduceres

Kontraktopfyldelsestillægget, som ligeledes har været udbetalt med 16,95 kr pr.

ton roer (16 %) i 2009 og 2010, reduceres til 12,50 kr pr. ton roer (16 %).

Betingelsen for at få udbetalt tillægget er uændret. Hvis man leverer 100 % af sin kontraktmængde, får man udbetalt tillægget. Man kan dog også få udbetalt tillægget, hvis man leverer under 100 %. Dette kræver, at man sår, dyrker og leverer roer fra et areal, som mindst modsvarer kontraktmængden baseret på sit eget 5-års gennemsnitsudbytte – har man gjort dette, får man også udbetalt Kontraktopfyldelsestillægget uanset leveringsprocenten.

Kontraktopfyldelsestillægget forventes at udgøre i alt 32,0 mio. kr pr. år.

Sukkertillægget - uændret

Sukkertillægget/ fradrag for sukkerindhold i roerne, som overstiger/ ligger under 16 % er uændret i den nye Brancheaftale. Tillægget/ fradraget beregnes ud fra roernes sukkerindhold og på basis af EU’s mindstepris (fratrasket produktionsafgiften til EU) + Kontraktopfyldelsestillægget.

Tillæg for tidlig levering forbedret med 30 %

Tillægget for tidlig levering af roer før den 1. oktober er hævet med ca. 30 %. Herved modsvarer tillægget i langt bedre grad tabet i manglende tilvækst, som man har ved levering tidligt i kampagnen.

Satsen er hævet til 2,50 kr pr. ton roer pr.

dag, som man leverer før den 1. oktober. Tidligere var satsen 1,90 kr pr. ton roer pr. dag ved levering fra den 21. til 30. september, mens den ved levering før den 21. september var 1,40 kr pr. ton roer pr. dag.

Ved en forventet gennemsnitlig kampagnelængde på 110 dage og kampagnestart den 22. september forventes tillægget i alt at udgøre 2,0 mio. kr pr. år, hvor det tidligere var 1,5 mio. kr.

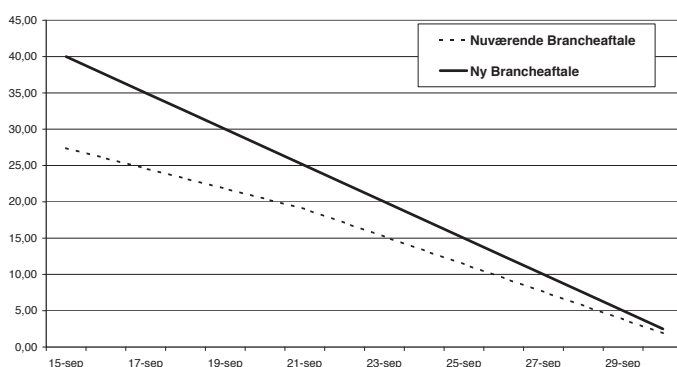
Tillæg for sen levering forbedret med 61 %

Tillægget for sen levering af roer i slutningen af kampagnen er hævet med samlet ca. 61 %. Dette sker ved, at tillægget hæves markant i slutningen af kampagnen, hvor tab og ulemper ved sen levering er størst. Startdatoen for tilde-ling af tillægget er samtidig rykket fra den 14. december til den 19. december. Dette afspejler de senere års ændringer i marken, hvor flere og flere roer fortsat sidder i jorden langt ind i december måned. Samtidig giver det mulighed for at øge tillægget yderligere i de sidste dage af kampagnen.

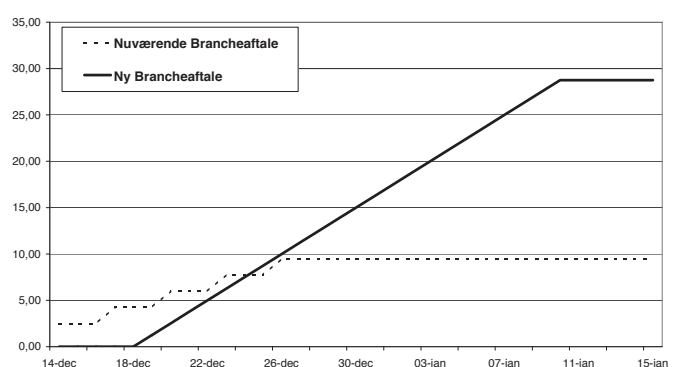
Satserne er ændret således, at tillægget udgør 1,25 kr pr. ton roer pr. dag ved levering fra den 19. december og indtil den 10. januar, hvorefter satsen forbliver uændret på de 28,75 kr, som er gældende pr. 10. januar.

Ændringen medfører således, at tillæg

Tillæg ved tidlig levering



Tillæg ved sen levering



ved levering i dagene fra den 14. – 18. december forsvinder, men allerede den 25. december er taksten pr. ton roer nået over den gamle takst, og den 1. januar er skillelinjen, hvor der samlet er udbetalt mere til sentillæg med den nye aftale.

Ved en forventet gennemsnitlig kampagnelængde på 110 dage og kampagneafslutning den 10. januar forventes tillægget at udgøre i alt 7,4 mio. kr pr. år, hvor det tidligere var 4,6 mio. kr.

Loftet på tillæg for rene roer fjernes

Satser og skala for tillæg/ fradrag for rene roer blev ændret for et år siden med virkning for 2009-kampagnen, og dette er bevaret uændret.

Det hidtidige loft på tillægget er dog fjernet, således at de angivne satser fremover altid kommer til udbetaling, uanset hvor stort det samlede tillæg til alle dyrkerne bliver. Hidtil har loftet betydet, at alle satserne i år med en høj renhed på roerne er blevet reduceret forholdsmæssigt, så den samlede udbetaling fra Nordic Sugar ikke oversteg et fastsat maksimalt beløb. Denne usikkerhed er nu fjernet.

Tillægget for rene roer forventes at udgøre i alt 13,0 mio. kr pr. år, hvilket er en stigning med 1 mio. kr som følge af det fjernede loft.

Tillæg for nedsat prøvefrekvens - uændret

Tillægget for nedsat prøvefrekvens er uændret 100 kr pr. sparet prøve, og det er

fortsat målet, at der samlet kun udtages prøver fra 30 % af roelæssene.

Det er aftalt, at det i særlige situationer - f.eks. ved test af observationssorter eller lign. - kan tillades, at man går op til 100 % prøvefrekvens i en periode. *Dette skal i givet fald aftales med Agricerteret før kampagnen.*

Tillægget for nedsat prøvefrekvens forventes at udgøre i alt 5,8 mio. kr pr. år.

Fragttilskud - uændret

Fragttilskuddet er uændret og udgør 166,37 kr pr. ton sukkerkvote (hvidtsukker).

Modellen for udbetaling af fragttilskuddet er ligeledes uændret med en fast sats op til en afstand på 38 km fra fabrikken, en stigende sats fra 38 til 80 km, hvorefter satsen er fast.

Ligeledes uændret udbetales en passageafgift, som dækker meromkostningen ved fragten, såfremt man fra Sjælland eller vest for Storebælt skal levere roerne i Nakskov frem for Nykøbing, som er nærmeste fabrik. Denne ekstra afstand er 40 km.

Tilsvarende uændret får dyrkere på Lolland dækket omkostningerne for merafstanden ved levering i Nakskov frem for Nykøbing, såfremt Nykøbing er deres nærmeste fabrik. Den ekstra afstand opgøres individuelt for de pågældende dyrkere.

Fragttilskuddet udgør i alt 62,0 mio. kr pr. år.

teret har vurderet, at prisen på pulpen i 2010 vil ligge omkring 12 kr pr. ton roer.

Reduktion i roeprisen på 8 % fra 2010 til 2011

Alt i alt medfører ændringerne en forventet reduktion i roeprisen på 8 % fra 2010 til 2011. Beregningerne i skemaet er baseret på det aktuelle 5-års gennemsnitsudbytte for Danmark, samt en forventet gennemsnitlig kampagnelængde på 110 dage. Til brug ved beregning af DB 2 er benyttet aktuelle omkostningsberegninger fra henholdsvis DLSyd (afstand 30 km til fabrik) og Gefion (afstand 100 km til fabrik).

I kalkulen er DB 2 herved 7.289 kr (30 km) og 6.573 kr (100 km) i 2010, hvilket falder til 5.811 kr (30 km) og 5.095 kr (100 km) i 2011.

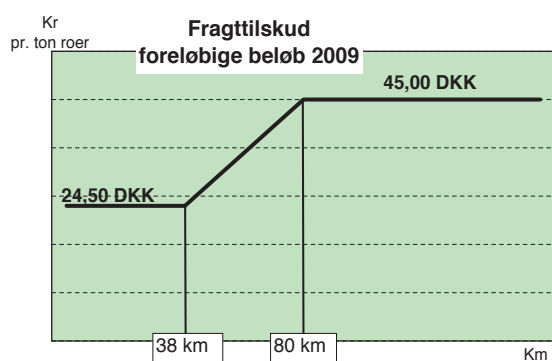
Afregningstidspunkt af roerne - uændret

Tidspunktet for afregning af roerne er uændret. I kampagnen vil der fortsat være 5 acantobetaling, som falder medio i måneden. Her vil der være acantobetaling for den foregående måneds roeleveringer. Den resterende del af roeafregningen sker ved den efterfølgende Slutopgørelse, som kommer ca. den 10. november.

Der er kun acantobetaling på kvoteroer, og acantobetalingen udgør 98 % beregnet på basis af EU's minimumspris for sukkerroer (inkl. sukkertillæg), hvilket er ca. 1.200 kr pr. ton polsukker. Herudover udbetales et acantobeløb i fragttilskud på gennemsnitlig ca. 150,00 kr pr. ton leveret kontraktmængde polsukker. Acantobetalingen på fragttilskuddet deles op

med en sats for afstand op til 60 km (130 kr i 2009) og over 60 km (225 kr i 2009).

Der udbetales ikke acantobeløb for øvrige tillæg samt leverancer af polsukker, der overstiger kontraktmængden, dvs. overskudsroer.



Roepulp - uændret

Der er ingen ændringer i afregningen for roepulpen, hvor prisen fortsat er bundet op på salgsprisen på roepillerne, der udgør langt hovedparten af salget af pulpen. Prisen herpå bestemmes af markedet for foderprodukter og svinger derfor meget fra år til år. Agricen-

Beregnet på 110 dage kampagne samt 5-års gns.: 10,8 tons polsukker, 60 tons rod, 18,0 % pol.

Kvoteroer, gns. indtægt pr. ha	2010		2011	
	Pr. ton, kr	I alt, kr	Pr. ton, kr	I alt, kr
EU's minstepris på sukkerroer	195,86	11.752	195,86	11.752
Fradrag produktionsafgift	5,81	349	6,81	409
EU's minstepris på sukkerroer (netto)	190,05	11.403	189,05	11.343
Markedstillæg, MT	16,95	1.017	0,00	0
Kontraktopfyldelsestillæg, KOT	16,95	1.017	12,50	750
EU's minstepris + MT + KOT	223,95	13.437	201,55	12.093
Sukkertillæg, procent	18,0	2.419	18,0	2.177
Tillæg rene roer	5,02	301	5,44	326
Tillæg tidlig levering	0,63	38	0,84	50
Tillæg sen levering	1,93	116	3,10	186
Tillæg nedsat prøvefrekvens	2,43	146	2,43	146
Fragttillskud, gennemsnit	28,52	1.711	28,52	1.711
Pulp	12,00	720	12,00	720
Gns. indtægt pr. ha	18.887	11.403	17.409	11.343
Fragttillskud ved 0 - 38 km	24,50	1.470	24,50	1.470
Gns. indtægt pr. ha ved 0 - 38 km	18.646	11.357	17.168	11.357
Omkst. i alt, iflg. DL Syd, afgrødekalkuler 2010, 30 km til fabrik		11.357		11.357
DB 2 ved 30 km til fabrik		7.289		5.811
Fragttillskud ved minimum 80 km	45,00	2.700	45,00	2.700
Gns. indtægt pr. ha ved minimum 80 km	19.876	13.303	18.398	13.303
Omkst. i alt, iflg. Gefion, afgrødekalkuler 2011, 100 km til fabrik		13.303		13.303
DB 2 ved 100 km til fabrik		6.573		5.095

Alt i alt inkl. tillæg acontoafregnes kvoteroerne med ca. 88 % af den endelige afregningspris. Den resterende del afregnes ved Slutopgørelsen.

Der er ingen acontoafregning på overskudsroer, hvilket bl.a. skyldes, at sukkeret herfra sælges senere - løbende hen over året efter kampagnen.

Overskudssukker – aftale også gældende i kampagnen 2010

Overskudssukker er sukker fra roer (overskudsroer), som leveres udover kontraktmængden. Overskudssukkeret kan enten sælges – *hvis dette er muligt samt fordelagtigt* – eller overføres til året efter som det først producerede sukker af kontrakten. Afsætningen af overskudssukker sker til en pris, som fastsættes fuldt ud på markedsvilkår, og det kan for nuværende enten ske ved salg som såkaldt industrisukker i EU, eller ved eksport til verdensmarkedet, hvor EU er underlagt en begrænsning i eksporten som følge af WTO-aftalen.

Hovedindholdet er følgende:

- Overskudssukker mellem 100 –

105 % af Kontraktmængden kan dyrkeren altid vælge at overføre til året efter.

- Overskudssukker over 105 % kan Nordic Sugar altid vælge at sælge som industrisukker eller eksportere.
- Afregningen til dyrkeren udgør 50 % af nettosalgsprisen opgjort løst ab. fabrik.
- Nordic Sugar dækker alle omkostninger til lagring af overført sukker.

NB! Flytningen af roer, som sker efter kampagnens afslutning, vil have indflydelse på den eksakte mængde, som dyrkeren selv kan træffe beslutning om i forholdt til en overførsel til året efter.

Afregningen til dyrkeren for solgt overskudssukker sker således i forhold til den salgspris, som overskudssukkeret kan indbringe på markedet. Denne salgspris – fratrukket nogle håndteringsomkostninger – deles derefter mellem dyrkerne og Nordic Sugar med 50 % til hver.

Selve afregningen pr. ton overskudsroer sker ved, at der udregnes en basis roepris, hvortil der tillægges sukkertillæg samt tillæg for tidlig og sen levering,

renhed og nedsat prøvefrekvens.

NB! Aftalen vedr. overskudssukker er ligeledes gældende i 2010-kampagnen. Det var nødvendigt at lave en ny aftale også for 2010, idet den oprindelige aftale, som blev indgået i sommeren 2008, ikke er anvendelig under de nuværende markedsvilkår, såfremt der skal kunne afsættes overskudssukker.

Kontrahering af industrisukker

Nordic Sugar har fortsat mulighed for at udbyde særskilte kontrakter på industrisukker.

Vilkårene heri fastsættes af Nordic Sugar.

I Brancheaftalen er der ved fastsættelse af f.eks. tillæg for tidlig og sen levering taget højde for, at kontraheringen af industrisukker forlænger kampagnen med nogle dage.

Roefrø

Nordic Sugar udarbejder et nyt system til bestilling af roefrø via deres hjemmeside. Det nye system sikrer, at man kun kan bestille en sort, som er tilgængelig. Såfremt en sort er udsolgt, giver systemet besked om det, og man bliver bedt om at vælge en anden sort. I tilfælde af begrænsninger foregår det efter "først til mølle" princippet.

Under forhandlingerne blev der fra Danske Sukkerroedyrkere også sat stor fokus på at få nedbragt prisen på roefrø. Roefrøet udbydes og sælges af uafhængige frøfirmaer, så det er ikke et område, der er underlagt hverken Nordic Sugar eller Danske Sukkerroedyrkere, men Nordic Sugar vil ved deres indkøb af roefrø lægge maksimalt pres på frøfirmaerne, så prisen på roefrø i Danmark kommer ned på niveau med frøprisen i vore nabolande. ■

2-dages bustur til roehøstdemonstration i Holland

Europas største roehøstdemonstration finder sted i Lelystad i Holland den 14. oktober 2010. Her vil der være demonstration af roeoptagere, øvrige roemaskiner, materiale til kugledækning, forsøgsparcereller m.v.

Læs nærmere om programmet m.v. på hjemmesiden:

www.beeteurope2010.com

NB! Hjemmesiden er bl.a. på engelsk!

Den tidligere Nakskov Sukkerroedyrkerforening arrangerer en 2-dages bustur med plads til maks. 50 deltagere med afrejse den 13. oktober og hjemkomst den 14. oktober 2010.

Program:

- Afrejse fra Rødby den 13. oktober, kl. 9.15.
- Ankomst til Holland kl. 19.00.
- Ankomst til demonstrationen den 14. oktober, kl. 8.30.
- Hjemtransport til Danmark kl. 15.00.
- Ankomst til Rødby kl. 24.00.

Prisen er kun 500 kr. pr. person – resten af udgiften betales af den tidligere Nakskov Sukkerroedyrkerforening.

I prisen er inkluderet:

- Transport med bus og færge.
- Hotelværelse med overnatning i dobbeltværelse (tillæg for enkeltværelse på 250 kr).
- Adgang til roehøstdemonstrationen.
- Frokost på vejen til Holland.
- Middag på hotellet ved ankomsten.
- Middag på vejen hjem fra Holland.

Tilmelding senest den 24. september 2010 til busselskabet Kruse A/S i Nakskov på telefon 54 92 06 79.



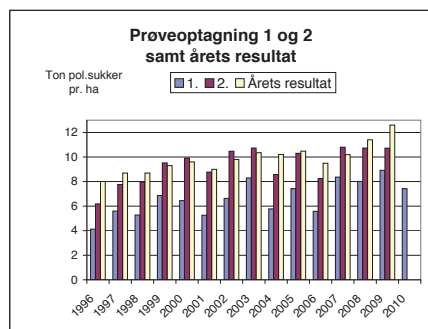
Første prøveoptagning på 5-års gennemsnittet

Af Klaus Sørensen

Første prøveoptagning viser et resultat på 7,42 tons sukker pr. ha, hvilket er tæt på 5-års gennemsnittet på 7,66 tons. Det skal dog også bemærkes, at prøvetagningen er udført ca. 2 uger senere i år i forhold til tidligere, hvilket ”pynter” lidt på resultatet.

Sæsonen har været præget af en sen såning, som lå en uge efter normalen.

Med 7,42 tons sukker pr. ha er årets første prøveoptagning på niveau med 5-års gennemsnittet.



Derefter kom et køligt og vådt forår, som også satte roerne tilbage i vækst. Herefter fulgte en varm og tør juli måned, inden roerne fik tiltrængt nedbør i august måned. Ovenpå denne regn står roerne generelt godt her i slutningen af august, og de har potentiale til en god tilvækst, såfremt vejret arter sig med sol og varme i september måned.

Udbyttet er baseret på et højt rodudbytte på 55,1 tons pr. ha (50,8 tons i 5-års gennemsnittet), mens sukkerindholdet efter den megen regn er ret lavt på 13,5 % (15,1 % i 5-års gennemsnittet).

Variierende billede i landene omkring os

Samtidig med resultatet for Danmark bragte Nordic Sugar også resultatet af første prøveoptagning i virksomhedens øvrige lande.

I Sverige har forholdene været meget

lig Danmark, hvilket også kan aflæses af første prøveoptagning, som viser 6,66 tons sukker pr. ha mod et 5-års gennemsnit på 6,74 tons.

I Finland har vækstforholdene derimod været bedre, og her viser resultatet 4,84 tons mod et 5-års gennemsnit på 3,80 tons.

I Litauen er resultatet ovenud flot. Her har man opnået 8,19 tons pr. ha, hvilket er 44 % bedre end 5-års gennemsnittet på 5,69 tons. Litauen har således fortsat den imponerende fremgang, som man har vist de senere år. Og i år skiller man sig for første gang ud som det foreløbig bedste land i Nordic Sugars område.

Længere sydpå i Europa ser billedet i lighed med Danmark også mere normalt ud, hvor man efter rekordudbytter i flere lande i 2009 nu er tilbage på mere almindelige udbyttestørrelser i de første prøveoptagninger. ■

ROER ER NATURLIGVIS GRØNNE

- både når de bliver sået, og når de tages op...



Roer fra Maribo Seed har en meget høj stabilitet. Det gælder såvel vækst og udbytte som indtjening.

→ ANGUS

- Den sikre vinder
- Velkendt, glat roe
- NE-type

→ TOPPER

- Meget høj sukkerpct.
- Velegnet ved lang transport

→ JENNY

- Ensartet NE-type
- Meget få stokløbere

→ PALACE

- Velkendt, robust sort med høj sukkerprocent

→ MOLLY

- Stort bladareal
- Meget højt rodudbytte



Frø af bedste kvalitet



Maribo Seed · Højbygdvej 31 · DK-4960 Holeby
Tel: +45 5460 6031 · Fax: +45 5460 7068
www.maribo.com · info@mariboseed.com



Fortsat pæn pris på verdensmarkedet

Verdensmarkedsprisen på sukker er, på trods af et lille fald på det seneste, steget hen over foråret, og selvom prisen ikke er helt oppe på det høje niveau fra starten af året, så er der fortsat tale om en relativ høj verdensmarkedspris. Prisen ligger aktuelt omkring 320 kr pr. ton hvidtsukker, hvilket på ny er over EU's interne referencepris men dog under markedsprisen, som sukkervirksomhederne opnår ved salg af sukker i EU.

En ny opgørelse fra F.O. Licht viser, at der i 2009/10 (opgørelse på perioden oktober-september) på verdensplan er udsigt til en produktion på 156,6 mio. tons mod et forbrug på 162,7 mio. tons og således et underskud på ca. 6 mio. tons. Dette svarer til tidligere prognoser.



Brasilien øger produktionen

Tørt vejr i Brasiliens vigtige område for sukkerproduktionen i Sao Paulo øger aktuelt sukkerudbyttet, men fortsætter tørken i august/ september kan det dog på lidt længere sigt skade udviklingen af sukkerrørene, så høsten alligevel bliver mindre end tidligere forudsagt.

Sukkerudbyttet pr ha er højere på grund af det tørre vejr, og for tiden er den del af sukkerrørene, der bruges til fremstilling af sukker, 2,6 % højere end normalt, men konkurrencen mellem sukker og ethanol

er pt. stor. Der vil derfor blive stor konkurrence i forhold til, hvor stor en andel af høsten, som skal bruges til fremstilling af de to produkter.

Brasilien forventer at øge sin sukkerproduktion fra 36,2 mio. tons i 2008/09 til 38,8 mio. tons i 2009/10. Landet har dog fortsat problemer med den fysiske håndtering af eksporten, idet logistikken i havnene er for dårlig. Alligevel har en større efterspørgsel medført en øget eksport til 2,55 mio. tons i juni mod 2,29 mio. tons i samme måned året før.

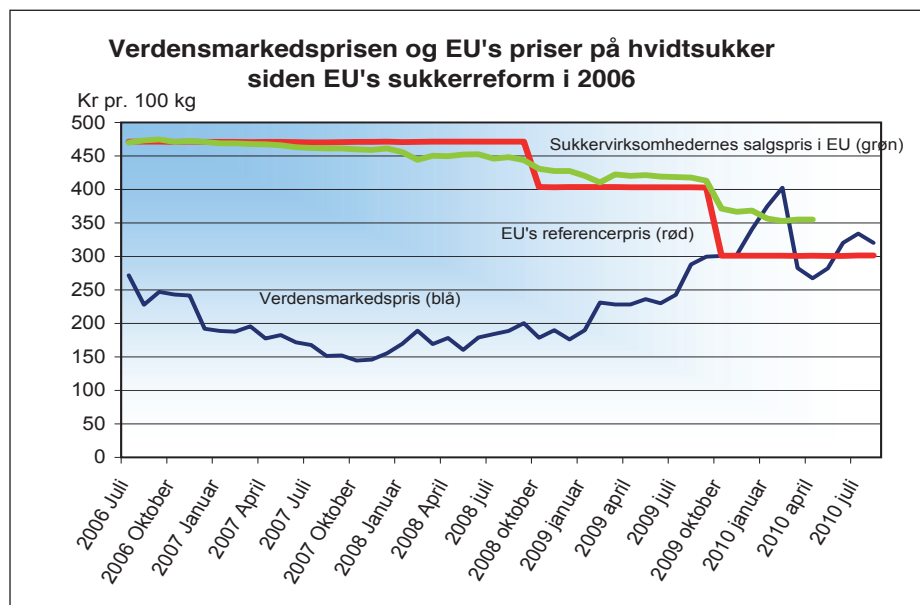
Indien reducerer importen

I Indien annullerer importørerne nu importkontrakter, da der er udsigt til en større høst end forventet. I forhold til sidste års høst på omkring 16 millioner tons, er der udsigt til en høst på 24 – 25,5 millioner tons i indeværende høstår, hvilket er mere end landets forbrug på 23 millioner tons.

Produktionen har udvist store udsving over årene, og man har derfor forsøgt at indføre forskellige former for kontrol og styring for at stabilisere produktionen, men det har vist sig at være uden nogen virkning. Man har derfor nu mere eller mindre opgivet dette.

Ruslands sukkerproduktion ramt af tørken

Rusland er traditionelt importør af sukker, og landets egen sukkerproduktion



Verdensmarkedspris.

lider nu i lighed med de andre landbrugsafgrøder under den voldsomme tørke i landet. En tidligere prognose pegede på en produktion på 4,0 mio. tons sukker, men den er nu nedjusteret til 3,5 mio. tons, og nogle kilder forventer tilmed et fald helt ned til 2,8 mio. tons.

Rusland importerede 1,4 millioner tons sukker i maj, da importtolden faldt fra 140 dollar til 50 dollar. Tolden er nu øget igen til 239 dollar i juli. Den tilsvarende måned året før lå importen på 350.000 tons, så her er også tale om store udsving.

Pakistan ramt af oversvømmelse

Forholdene i Pakistan er lige modsat Rusland, idet landet, som det er de fleste bekendt, er voldsomt ramt af regn og oversvømmelser, hvilket også har ramt sukkerproduktionen. Mellem 60.000 og 80.000 ha med sukkerrør er berørt af oversvømmelserne, og foreløbig skønner man, at sukkerproduktionen vil blive reduceret med ca. 0,5 mio. tons til ca. 3,1 mio. tons, men det endnu for tidligt at sige nøjagtigt, hvor omfattende ødelæggelserne bliver. Med et forbrug på 4,2 mio. tons sukker er Pakistan således også blandt de større importører i 200/11.

Thailand tilbagekøber eksport

Thailand har tilbagekøbt en eksport på 75.000 tons sukker, da der mangler sukker på det lokale marked. Samlet set er landet dog den næststørste eksportør til verdensmarkedet. Thailand har tidligere på året eksporteret mere end forventet som følge af de høje verdensmarkedspriser, og da der samtidig er en stor smugling af sukker til nabolandene, er der opstået et problem i forhold til at have sukker nok til det hjemlige forbrug.

For tiden er de to eneste eksportører til verdensmarkedet Brasilien og til dels Australien. Senere på året forventer man mere sukker på markedet, når de nordlige landes produktion kommer i gang, men indtil da vil der være knaphed på sukker.

Tomme lagre i Argentina

Argentina er normalt ikke et land, man ikke hører meget om på sukkermarkedet, men de har åbenbart også svært ved at finde deres egne ben. De har i år begrænset eksporten til 150.000 tons, men samtidig importerer de 350.000 tons. Baggrunden skal findes i, at de i forhold til en normal eksport på 400.000 – 500.000 tons eksportererede mere end 700.000 tons i 2009, hvilket har resulteret

ret tømte lagre. Normalt har man haft et lager på ca. 100.000 tons, indtil den nye høst begynder.

I Japan udplantes roerne

Japans sukkerproduktion er årligt på 800.000 tons, hvor 700.000 tons kommer fra sukkerroer. Det er hovedsageligt på den nordlige ø Hokkaido dyrkningen foregår.

Der dyrkes på ca. 65.000 ha med et udbytte på 64 tons roer/ha og en sukkerprocent på 17 %.

Det er helt specielle dyrkningsforhold, da der er barske klimatiske forhold om foråret. Roerne sås derfor i drivhuse, og når forholdene er til det, plantes de ud i markerne, hvorved forsinkelse undgås i de barske forårsmåneder. Høsten starter tidligt i oktober, og roerne forarbejdes på 8 sukkerfabrikker.

I det sydlige Japan produceres der ca. 100.000 tons sukker fra 23.000 ha med sukkerrør, som forarbejdes på en række små sukkermøller. Sukkerprocenten i rørene er omkring 14 %.

Sukkerforbruget i Japan er på 2,1 millioner tons svarende til 17 kg pr. person. Ud over sukkerproduktionen fremstilles årligt 625.000 tons sødemidler fra majs, hvor der herudover årligt importeres 16,5 millioner tons fra USA. ■

Roer Grimme leverer og servicerer Maxtron-roeoptyagere til moderne roeavl.



6-rk. selvkørende Grimme MAXTRON 620 med 22 tons tank og Grimmes meget roste optagnings- og rense-system. Unikt larvebåndstræk og 2 store baghjul fordeler jordtrykket over hele arbejdsarealet. Grimme MAXTRON 620 kan tage roer op under selv de sværeste forhold, uden at beskadige roerne og komprimere jorden. Grimmes nye dataindsamlingsprogram OPTIPLAN-PROFI, kan indsamle alle data under kørslen og overføre dem direkte til en computer.

Vi leverer og servicerer specialmaskiner til roe- og kartoffelavl.

Alle vore montører har mange års erfaring og er alle mobile i servicevogne med al nødvendigt specialværktøj og reservedele.

www.grimme.dk



GRIMME
Skandinavien

Lovhegnet 9-11 · DK-8840 Rødkærsbro
Tlf. +45 8665 8499 · Fax +45 8665 8287
grimme@grimme.dk · www.grimme.dk



Af Niels Kamper (tv)
og Peter Kamper (th).
IS. Brdr. Kamper
Væggerløse på Falster

Vejrmæssige udfordringer

Vi vil begynde denne tredje artikel i sukkerroedyrkeren med at konstatere, at 2010 ser ud til at blive et år, vi vil kunne huske for de store udfordringer, som vejret har stillet os. Først den lange hårde vinter, regn og kulde i første del af vækstsæsonen, derefter hedebølge i seks uger, og nu regn, regn og atter regn igennem høsten. Disse vejrforhold stiller store krav til, planlægning og driftsledelse, og alligevel finder man gang på gang ud af, at man kun er den lille i dette spil!

Vi er i skrivende stund i de sidste dage af august, og vi har efterhånden kæmpet os igennem høsten. Vi mangler 50 ha korn at høste og 4.000 baller halm at presse, men vejrudsigten ser lovende ud, og får vi en god uge her i starten af september, hvor vi ikke behøver at flygte fra regnbygerne, ser det ok ud. Alt tegnede ellers på en nem høst. Alt frøgræs og raps blev høstet tørt og nemt, og masser af sol gjorde det også til en let opgave at bjærge halmen. Tankerne gik på, at det atter kunne være rart at være færdig med at høste og presse halm den 20. august som sidste år, men sådan skulle det desværre ikke gå!

På trods af hårde odds for at få høsten i hus, skal vi med det samme sige, at vi her på Sydfalster har fået mindst regn sammenlignet med vore kollegaer på Lolland og flere steder på Sjælland. Her har man på mange landbrug svært ved at færdes i markerne, med risiko for at må afskrive dele af årets høst.

Sprøjtninger med god effekt

Som nævnt indledningsvist har vækstsæsonen været lidt atypisk i år. Vi fik som skrevet i sidste artikel sået roerne nogenlunde rettidigt. Fremspiringen var ganske tilfredsstillende, da vi fik regn lige efter såning. Den første ukrudtsbekæmpelse blev gennemført ca. 14 dage efter såning. Grundet god fugtighed, blev der medtaget 0,5 l Goltix samt 0,5 Betanal Power. Vi oplevede efter første sprøjtning store

problemer med udfældning i filtre og dyser på sprøjten. Vi kontaktede en konsulent fra Bayer, og fik at vide, at vi skulle reducere vandmængden. Dette vil imidlertid ikke kunne lade sig gøre, da vi fortrinsvis benytter en dobbeltvinklet dyse beregnet til 150 liter vand pr ha. Desuden mener vi også, at det er den forkerte vej at bevæge sig, da vi jo normalt bliver belært om, hvor vigtigt det er at benytte store vandmængder. Faktum blev, at alt indkøbt Betanal Power blev byttet til almindelig Betanal. De efterfølgende sprøjtninger blev udført med normaldoseringer, som vi ikke vil terpe nærmere her.

Der er i alt blevet sprøjtet tre gange, bortset fra to marker hvor vi mente, at vi kunne nøjes med to kørsler. Dette har dog haft den konsekvens, at den ene mark har fået en sen invasion af melder (hvidmelet gåsefod). Dette er jo en risiko, når man har valgt at spare! Desuden har vi på en anden mark på gammel havbund, hvor vi har oplevet en sand invasion af gråbynker. Disse er blevet opformeret de sidste to gange, vi har haft roer i marken. Vi foretog en sprøjtning med Matrigon. Det havde stort set ingen effekt. Efterfølgende blev marken behandlet to gang med en weedwiper. Effekten heraf var ca. 50 % bekæmpelse. For at reducere frøpuljen i yderligere opformering har vi måtte køre marken over med en "forvaltertrøster".

I denne mark vil vi undlade roedyrkning i nogle år, indtil vi har fået bekæmpet gråbynkerne i kornafgrøder!

Generelt set har vi haft god effekt af de udførte sprøjtninger, men vi må også konstatere, at der både på egne marker, samt på pasningsarealer, er stigende problemer med kvik og rodokrudt. Dette skal der i fremtiden tages fat om. Så hvad enten roundup er i høj eller lav pris, skal der konsekvent sprøjtes i kornafgrøderne før og efter høst, i det omfang det nu kan lade sig gøre under hensyntagen til efterafgrøder og lign.

Sideløbende med ukrudtsprøjtningerne har vi på i en mark på henholdsvis Christiansminde og hos os selv, behandlet med mikronæringsstoffer fra firmaet Interfiller i Køge. Disse behandlinger er fuldt op af bladanalyser efter hver behandling. Vi udførte også et lignende "forsøj" sidste år, men havde desværre svært ved at se noget retvisende billede af resultaterne. En egentlig etableret forsøgsserie kunne være ønskelig, således at man kunne få et retvisende billede af disse behandlinger.

Den 6. og 7. august blev svampebekæmpelse udført i samtlige roemarken. Der blev anvendt 0,25 liter Opera pr ha, hvilket ser ud til at have haft en god effekt. Sprøjtning nr. 2 ventes udført indenfor den næste uge i de marker, hvor roerne

skal blive i jorden til november.

Sprøjtningerne er alle foretaget med vores nye 36 meter Amazone sprøjte. Leveringen af sprøjten blev forsinket 3 uger, men heldigvis nåede den at blive klar to dage før, vi skulle i gang med roesprøjtningerne! Det har været en stor fornøjelse at komme i gang med den nye sprøjte. Vi har oplevet, at vores kapacitet er fordoblet, hvilket virkelig er en stor tilfredsstillende. På trods af perioder med regn og blæst har vi i år ikke oplevet at komme for sent ud, og vi har dermed heller ikke haft behov for at øge doseringen. Sprøjten er, som beskrevet i sidste artikel, udsyret med GPS til at åbne og lukke bomsektionerne. Der har som altid været lidt indkøringsproblemer, men vi konstaterer, at man meget hurtigt vender sig til at benytte dette system. I flere marker oplever vi, at præcisionen er på 2. decimal, hvilket medfører, at man aldrig oplever at have blandt for lidt op. Man skal dermed ikke bruge ekstra tid og kemikalier for at afslutte en sprøjteopgave!

Roerne har rettet sig med regnen

Roerne har rettet sig noget og er blevet sunde at se på. Vores marker har under hedebløgen været stærkt tørkelidende

og deraf været noget misfarvede at se på. Dette har rettet sig gevaldigt gennem denne regnfulde august måned. Vi får taget prøveoptagninger på en mark i Gedesby, og på nuværende tidspunkt ligger udbyttet på 8,27 tons sukker/ ha med en sukkerprocent på 14,9 %, hvilket absolut er tilfredsstillende året taget i betragtning samt sammenlignet med fabrikkens 5 års gennemsnit, der ligger på 7,66 sukker pr ha ved denne første prøveoptagning.

Korn og raps er solgt

Vi har solgt alt vores korn og raps. Rapsen til en for lav pris set i bakspejlet, mens kornet er solgt, om ikke på toppen, så ret tæt på, og i forhold til priserne i det tidlige forår har det været til en supergod pris. Vi var ellers længe sikre på, at der ville komme yderligere prisstigninger på hveden, og den er først solgt her primo uge 34.

Der er ingen, der kan udtale sig klogt om, hvor priserne vil ende, og om toppen er nået for denne omgang, men for os at se er det her priserne skal ligge på korn. Priser på 180-200 kr for korn er umiddelbart ikke ønskelige, da alt bare vil blive kapitaliseret (gødning, kemi, jordpriser osv.).

Vi har følt os ret sikre på, at vi har haft

godt styr på at dyrke raps, og at vi sagtens kunne så frem til 5. – 8. september, især når vi bor her med vand hele vejen rundt og dermed har et mildt klima og et normalt relativt varmt efterår.

Men nu står vi atter her i slutningen af august, og vi har ikke sået et frø raps endnu, og vi har i år haft et skuffende udbytte som følge af tørke efter såning sidste år, samt et forår hvor væksten nærmest gik i stå. Men vi vover pelsen og starter i morgen med og at så Expower hybridraps. Vi sår 2 kg/ ha og regner med at nedfælde startgødning, så vi hurtigt får noget vækst i planten.

De fleste andre vigtige parametre er til stede. God våd jord, hvor rapsen kan spire, og udsigt til varme de næste 14 dage.

Af bedriftens andre aktiviteter kan nævnes at vi igen i juni måned har fået yderligere halmkontrakt til Dong Energy. Efter at prisen har været ”nede at vende”, kan vi nu konstatere, at prisen igen er kommet op på et mere tilfredsstillende niveau, hvor halmproduktion igen er rentabel.

Vi har desuden sommeren igennem været travlt beskæftiget med entreprenør- og tømrerarbejde. Denne nye driftsgren ser ud til at være et fornuftigt supplement til vores øvrige aktiviteter. Desuden har det den sidegevinst, at vi kan beskæftige ekstra mandskab, som vi kan trække på i højsæsonen. Alternativet har tidligere været et stort antal af løsarbejdere, hvilket til tider kan være en ekstra udfordring at få til fungere tilfredsstillende.

Vi vil runde denne artikel af med at konstatere, at det trods store vejrmæssige udfordringer er lykkedes nogenlunde at blive klar til efterårsarbejdet. Nu venter vi kun på at få en klarmelding fra Nordic Sugar om, hvornår roekampagnen skydes i gang! ■



Svampesprøjtning på Christiansminde den 6. august 2010.



Sukkerroer i det nordlige USA - baggrund for USA's sukkerroeproduktion

Robin Limb fra Britisk Sugar har sammen med en gruppe studeret sukkerroedyrkningen i Nord Dakota, Minnesota og Michigan. Limb har efterfølgende skrevet denne letlæselige rapport om, hvad man har gang i i USA lige nu.

USA producerer i alt 85 % af sit eget forbrug af sukker. Heraf kommer 46 % fra rør dyrket i sydstaterne, medens 54 % produceres af roer i det nordlige. Halvdelen af sukkerroerne er dyrket i staterne Nord Dakota og Minnesota. Det totale sukkerroeareal udgør i alt 465.000 ha. Dette areal reduceres i takt med stigende udbytter. Antallet af registrerede dyrkere er 12.500, men ved gruppering afregnes der kun med ca. 4.500 kontrakter. Sortsvalget er klart opdelt i 3 – 5 sygdomsresistente/tolerante typer svarende til syg-

dommene i de enkelte dyrkningsområder. Alt frø er rizomaniarresistent. Cercospora er den mest forekommende sygdom i øst, medens aphanomyces ofte ses i Red River Valley sammen med, at fusarium og rhizoctonia breder sig. Roeål er et problem i Michigan.

Ejerskabet til de amerikanske sukkerfabrikker er, med undtagelse af Lantic Sugar, alle andelsfabrikker ejet af roedyrkerne.

Frø forhandles med enkelte undtagelser direkte fra frøselskaberne til dyrkerne.

Roundup Roer

Udbredelsen af rounduproer har siden introduktionen i 2008 gået lynhurtigt. I 2007 var arealet 500 ha. I 2008 nåedes

60 % og i 2009 til 97 % af arealet med RR. Under licensaftalen for genteknologiske roer skal dyrkerne have en teknisk registrering fra Monsanto. Registreringen sker med henblik på kontrol af frø og betaling af afgift samt sikre, at Monsanto også bliver leverandør af den anvendte roundup. Køber man et "uægte" roundupprodukt gives der ikke erstatning, hvis noget går galt. Der fordres også afstande mellem roundupresistente afgrøder i omdriften (majs og sojabønner m.fl. er allerede roundupresistente). Dette for at hindre, at ukrudtet bliver roundupresistent. Problemer med spildfrø fra andre roundupresistente afgrøder løses ved anvendelse af de konventionelle ukrudtsmidler.

Teknologifgiften pr frøpakke forventes at stige fra 106 til 129,5 \$ (ca. 750 kr.) i 2010. USA er tæt på, at 100 % af de frøsorter, som testes i forsøg, er roundupresistente.

De amerikanske roedyrkere står nu i en helt ny situation, de er sluppet af med deres største problem – ukrudtsbekæmpelsen. Ændringen betragtes som en revolution. I begejstringens rus har det dog knebet at få eksempelvis rhizoctoniaresistensen med i de nye sorter med deraf følgende lagringsproblemer på steder. Til dato er der ikke registreret udbyttefremgang fra de nye roundupresistente sorter.



Roeoplaging USA

Ved en opsummering af ulemper ved brug af roundupresistente sorter ses følgende:

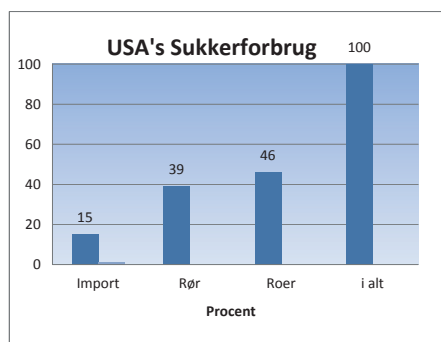
- Dårlig ukrudtsbekæmpelse kan stadig forekomme ved fejldosering og forkert timing
- Der kan være sprøjtet efter 6 bladstadiet, altså for sent, så at roerne er blevet trykket af ukrudtet.
- Alternativerne til roundup forsvinder fra markedet
- Ukrudtsresistens mod roundup er en fare, hvis alle dyrkede afgrøder i sædskiftet bliver roundupafgrøder

Optagning og lagring

Roerne tages op i løbet af 6 uger inden frosten sætter ind. Normalt er det 3 uger på hver side af 1. oktober. I løbet af optagningstiden kører fabrikkerne med nyoptagne roer. Herefter lagres roerne i enorme depoter, hvoraf de udendørs lagre får lov at bundfryse ved hjælp af ventilatorer. Roerne tøs op umiddelbart før oparbejdning og holder sig derfor friske. I de indendørs lagre styres temperatur og luftfugtighed, og temperaturen holdes lige under frysepunktet. Indendørsdraget giver mulighed for at øge den totale kampagnelængde til 180 dage.

Den lange lagringstid stiller store krav til det råmateriale, som lagres ind. De fleste lagre er placeret så tæt på fabrikken, at transporten sker med gummiged og transportører. Afrenset løst jord går tilbage til dyrkerne.

Optagningen i løbet af 6 uger er en af årets virkelig store opgaver, og der tages



op og leveres i alle døgnets 24 timer. Ved den lejlighed ser nye transportmaskiner dagens lys, sidste år var det et traktortog med 65 tons roer ad gangen!

Opsummering

Sukkerproduktionen i Nordamerika har i de senere år mødt store udfordringer. Det drejer sig først og fremmest om rizomania, men også rhizoctonia og cercospora har forårsaget velvoksne problemer.

Samtidig har ukrudtsbekæmpelsen været alt for besværlig i mange år. Med nye roundupresistente roer løses ukrudtsproblemet. Der er imidlertid endnu mere lys forude med de nye genmodificerede sygdomsresistente sorter. Med USA som sukkerimporterende mener denne artikels forfatter Robin Limb, at de nye muligheder skaber et fornemt grundlag for at gøre landet selvforsynende med sukker.

Løst og fast

Vandingen i **Spanien** er blevet ren elektronik. Det er nu muligt at styre vandtilførselen 100 %. Det betyder, at alt er med i vandhusholdningen, den lille byge og også den stærke sol og fordampningens størrelse.

Fra **Tyskland** berettes om, at der er tjent penge på at producere ætanol, hvilket medfører ønsker om stigning i produktionen og om stabile roeleverancer.

Fra **England** er der i tidsskriftet British Sugar Beet Review interview med en lang række personer. Det drejer sig om engelske driftsledere, som fra hele store marker har høstet mere end 100 tons roer (pol. 16,0) pr. ha sidste år. ■

Årets kampagnebillede

- indsend dit eget billede

Danmarks Sukkermuseum opfordrer til en lille konkurrence om, hvem der kan tage det bedste kampagnebillede.

Billedet skal være et motiv fra kampagnen 2010. Ikke fra fabrikken, men et motiv fra de aktiviteter, der foregår i marken inden roerne modtages på fabrikken.

Alle relevante billeder deltager.

Et mindre udvalg udvælger det/de bedste billeder, der vil blive udstillet på Danmarks Sukkermuseum og vist i Sukkerroe-Nyt.

Konkurrencen afsluttes ved kampagneafslutningen.

Der vil udover æren være præmie til det/de bedste billeder.

Billeder kan sendes til:
Danmarks Sukkermuseum
Løjtøftevej 22
4900 Nakskov
Mærket kampagnebillede
Eller: sm@sukkermuseet.dk
Ligeledes mærket kampagnebillede

NYE GRØNNE HØJTYDENDE SORTER PÅ VEJ



MARIBO-SORTER
Når du vil være sikker på
et højt økonomisk afkast

→ HEREFORD

- Meget højt stabilt udbytte
- Kraftig rodsætning, tidligt i sæsonen
- Særlig velegnet under tørre betingelser

→ FOXTROT

- Meget højt sukkerindhold
- Glat roe - høj renhed
- Velegnet til lang transport



Frø af bedste kvalitet



Maribo Seed

Maribo Seed · Højbygdvej 31 · DK-4960 Holeby
Tel: +45 5460 6031 · Fax: +45 5460 7068
www.maribo.com · info@mariboseed.com

Danmark

PP

Magasinpost - UMM
ID-nr. 46584

POST DANMARK