



SUKKERROE- NYT

Danske Sukkerroedyrkere orienterer



**Bedefluer i 2006
- alvorlig bekymring!**
side 4

**Roerne skal sejles
med pram fra As-
sens til Nakskov**
side 18

**Ny markedsplads
for omsætning af
sukkerkontrakter**
side 21

**Taksten fastlagt på
fragttilskud**
side 22



Vinderen over nematoder

JULIETTA

- Højt sukkerudbytte både med og uden nematoder
- Tolerant overfor nematoder og rizomania
- Meget høj renhed

KWS 150 år ••• KWS 150 år ••• KWS 150 år ••• KWS 150 år ••• KWS 150 år ••• KWS 150 år ••• KWS 150 år ••• KWS 150 år

www.kws.com
KWS SCANDINAVIA AB
din lokale roefrøkonsulent
Andreas Østergaard
Hullebækvej 22, 4800 Nykøbing F.
Tel./Fax: 54430198, Mobil: 21662544
E-Mail: a.oestergaard@kws.com

Det begynder med os.



SukkerroerNyt

Udgivet af
Danske Sukkerroedyrkere
Axelborg, Axeltorv 3,1.
1609 København V
Tlf.: 33 39 40 00
Fax: 33 39 41 51
E-mail: ks@landbrug.dk
www.danskesukkerroedyrkere.dk

Ansvarshavende redaktør:
Klaus Sørensen

Redaktionsudvalgsmedlemmer:

Nakskov
John Madsen
Lindegård
Kasbækvej 71
4913 Horslunde
Tlf. 5493 6193

Nykøbing
Gdr. Michael Antonisen
Tårsvej 53
4990 Sakskøbing
Tlf. 5477 2047

Assens
Gdr. Povl Thaysen
Hedekrogen 14
5620 Glamsbjerg
Tlf. 6472 2030

Alstedgaard
Forsøgschef Jens N. Thomsen
Alstedgaard
Højbygårdvej 14
4960 Holeby
Tlf. 5469 1440
www.alstedgaard.dk

Annancer:

Ekstrøm Annonce-Service ApS.
Bagsværd Hovedgade 296-298
2880 Bagsværd
Tlf. 4444 7747
Fax 4444 6747
Mail: roenynt@annonce-service.dk

DTP, repro & tryk:
Glumsø Bogtrykkeri A/S
Østergade 17B
4171 Glumsø
Miljøcertificeret efter ISO 14001

Bladet udkommer fire gange om året: februar, april, september og december måned. Det sendes til alle sukkerroedyrkere med kontrakt på levering af sukkerroer til Danisco Sugar og distribueres hovedsageligt gennem post-væsenet.

Oplag: 4.850
Eftertryk tilladt med kildeangivelse.



Opfølgingsfasen

Det er nu et halvt år siden, at reformen på sukker blev endelig vedtaget i Bruxelles, og hvor vi på den hjemlige front åbnede for handel med sukkerkontrakter. Det var nogle hektiske dage med mange spørgsmål om tillægsstøtte, priser, lukningen af Assens, Brancheaftale og meget mere, men hele dette forløb er allerede historie. Blikket er for længst rettet frem, og på godt og ondt er vi hjemme på vores bedrift langt fremme i planlægningen. Har roerne en fremtid, skal vi købe/ forpagte en ekstra mængde, eller skal vi afhænde til højest bydende? Mange har allerede truffet deres beslutning, hvilket forårets livlige handel med kontrakter er et godt bevis på. Statistikken taler også sit tydelige sprog – vi er i dag 3.700 sukkerroedyrkere i Danmark, mod 4.600 for et år siden og 5.400 dyrkere inden forpagtningsordningen blev lanceret i 2004.



Jørn Dalby

Vest for Storebælt har lukningen af fabrikken i Assens naturligvis sat et helt andet udgangspunkt for beslutningen, idet roerne fra 2007 skal leveres i Nykøbing/ Nakskov. I begyndelsen af april forhandlede vi en aftale på plads med Danisco, som betaler ekstra 30 mio. kr til de roer, som leveres fra området i 2007. Herved kan det fortsat være attraktivt for mange dyrkere at fortsætte med roerne mindst et år mere. Samtidig er den lokale dyrkerforening i Assens langt fremme med nogle meget spændende planer for transport af roerne med pram fra Assens til Nakskov, hvor økonomien ser meget interessant ud. Så selvom lukningen af Assens uden diskussion rammer hårdt i mange henseender, har der med disse to tiltag åbnet sig nye muligheder. Da meldingen om lukningen af Assens kom i februar måned, lå beslutningen om salg af kontrakten lige til højrebænet; men nu er afgørelsen om, hvorvidt man skal fortsætte med roerne i 2007 og fremad, heldigvis blevet noget mere nuanceret.

I juni måned fik vi beskeden, at handel med sukkerkontrakter fra begyndelsen af oktober omfattes af samme skatteregler, som handel med betalingsrettigheder og mælkekvote. Jeg vil her opfordre til, at man ikke af den grund forhaster en handel igennem på et måske presset marked. Sådant som lovforslaget ligger nu, medfører ændringerne ikke nødvendigvis en dårligere situation for sælger. Fra Danske Sukkerroedyrkeres side søger vi at få det optimale udgangspunkt for dyrkerne, som omfattes af den nye lov fra oktober. Intet er afklaret før loven er vedtaget!

Jeg vil i øvrigt her gerne henvise til, at vi på vores hjemmeside www.danskesukkerroedyrkere.dk har oprettet en markedsplads for køb, salg og forpagtning af sukkerkontrakter. Vi har indlagt et krav om, at man skal angive mængde og pris i sine opslag. Vi håber, at det kan medvirke til at gøre det lidt lettere at finde hinanden i en handel, uden alt for mange forgæves telefonopkald!

På EU-plan er der også fuld gang i tilpasningen og rationaliseringsprocessen. Fabrikker lukkes og kontrakter handles mellem dyrkerne, men på ophørsordningen (restruktureringsordningen) har vi til nu desværre ikke fået så stor en tilslutning som ønsket. Totalt er der til nu tilmeldt 1,6 mio. tons til ordningen, hvilket er under halvdelen af det oprindelige mål. Det sluttelige behov for reduktion af EU's sukkerkvote afhænger bl.a. af importen fra ulandene og de pt. kuldsejlede WTO-forhandlinger, men der er absolut en risiko for, at vi alle får en permanent reduktion i vores sukkerkontrakt i 2010.

Når vi kvoten?

Vi har fået resultatet af første prøveoptagning, som ikke overraskende ligger under gennemsnittet. En sen såning og tør sommer har sat sit præg på udbyttet, men med en normal vækst fra nu når vi en produktion tæt på vores sukkerkvote. Spændingen om det endelige resultat i forhold til kvoten er dog noget større, end den har været i mange år - god høst til alle!

INDHOLD

Opfølgingsfasen	3
Bedefluer i 2006 – alvorlig bekymring!	4
Eksempel på dyrkningsstrategi for efterafgrøder forud for sukkerroer	8
Jordfysiske undersøgelser i Alstedgaards markforsøg	10
Hvornår skal der ekstra svampebejdsning til?	16
Roerne skal sejles med pram fra Assens til Nakskov	18
Skat på handel med sukkerkontrakter	20
Ny markedsplads for omsætning af sukkerkontrakter	21
Bestilling af roefrø i september	22
Verdensmarkedsprisen på hvidtsukker	22
Taksten fastlagt på fragttilskud	22
Nye muligheder for dyrkersamarbejder fra 2007	23
"Kloden Rundt": Brasilien	24
"Dyrkeren skriver": Først for tørt, så for vådt!	26
Nyt afregningssystem - men uændret betalingsfordeling over året	28
1. prøveoptagning under middel	29
"Udenlandske tidsskrifter": Tab ved roehøst	30
CIBE-kongres i Polen	31

Annoncetext til forsidebilledet: 2 rk. Tim MII fra Tim Thyregod A/S

NYT FRA MARK OG FORSØG

Er der i kommende år generelt en risiko for en større forekomst af bedefluer? Giver Gaucho ikke længere tilstrækkelig beskyttelse?



*Af forsøgschef
Jens Nyholm
Thomsen*



*Af forsøgsleder
Anne Lisbet
Hansen*

Bedefluer i 2006 – alvorlig bekymring!

Siden sidst i 1990'erne er insektbejdsemidlet Gaucho (60 g/unit imidacloprid) lagt på danske roefrø. Gaucho er effektivt mod de almindeligt forekommende skadedyr, hvilket betyder, at supplerende senere sprøjtninger mod skadedyr i praksis ikke har været nødvendige, siden Gaucho er introduceret i praktisk roedyrkning. Tidligere var det normalt at sprøjte 1 gang mod thrips og bedefluer efter fremspiring og efterfølgende 1-2 gange mod lus. I tillæg hertil var der ofte behov for yderligere sprøjtning mod tæger eller runkelroebiller samt lokalt kraftigere angreb eller andre skadedyr. Således er bejdsning med Gaucho i 60 g, som den har været anvendt i Danmark, en ekstrem stor gevinst både for den enkelte sukkerroedyrker og for miljøet. – Det er derfor med særdeles alvorlig bekymring, vi har observeret årets angreb af bedefluer både i Danmark og Sverige. I september 2005 var der lokalt betydelige angreb af bedefluer i Danmark og Sverige. I maj og juni 2006 har der

været en usædvanlig stor og langvarig forekomst af bedeflueæg på roerne. Forekomsten i år antages at være resultat af en opformering fra sidste år. Spørgsmålene er umiddelbare: Er der i kommende år generelt en risiko for en større forekomst? Giver Gaucho ikke længere tilstrækkelig beskyttelse?

Biologi

Bedefluen er verden over et af de mest almindelige skadedyr i bederoer. Når den bekæmpes effektivt med bejdsemidler, er den sjældent årsag til store udbyttetab, selvom supplerende bekæmpelse kan være nødvendigt i år med afvigende kraftige angreb. Tilbage i tiden før 1950'erne var bedefluen en alvorlig skadegører, der kunne rasere hele marker. I 2006 har der været et kraftigt angreb af første generation af bedefluer.

Bedefluer overvintrer som pupper i jorden. Voksne fluer er omkring 6 mm lange og kan ligne almindelige stuefluer. De kommer frem af pupperne over to til tre uger i

månederne april og maj, og efter parring lægger hunnerne ca. 60 aflange hvide æg i grupper af 2-12 stykker i typiske rækker på bladenes underside. Æggene klækker efter 3-5 dage, hvorefter larverne, der er gennemsigtige til hvidlige og op til 6-8 mm lange, borer sig ind og æder af bladvævet efterladende overhuden tilbage, hvorved der dannes minegange, der til sidst kan dække hele bladpladen. De nyligt dannede miner er hvidlige, bliver senere mørke af sekundære infektioner, og vævet visner. Efter 10-15 dage falder larven til jorden og forpupper sig. I en vækstsæson kan der typisk ses to til tre generationer fordelt i perioderne maj-juni, juli-august og september. Tredje generations pupper overvintrer i jorden. Bedefluenangreb ses hyppigst i kystnære områder antageligt på grund af mildere overvintringsforhold. Bedefluen kan også forekomme på spinat, hvidmelet gåsefod og andre melder.

Påvirkes udbyttet?

Den første generation af bedefluer anses for at give mest skade, idet roerne på det tidspunkt ikke har et så stort bladareal at kompensere med.

De senere angreb kan af og til se mere dramatiske ud, end de måske altid er. Undersøgelser på Alstedgaard fra 1980'erne baseret på procent ødelagt bladvæv fra simuleret haglskade viser, at 25 % ødelagt bladvæv pr 1. august resulterede i 1 % udbyttetab. Er tabet af bladvæv derimod oppe mod 50 % pr 1. august kan det give op mod 8 % i tab af udbytte. Opmærksom-



Bedeflueæg sidder i parallelle rækker på undersiden af bladene (Foto: Finn Sørensen, Danisco Agricerter).



Bedefuelarven kravler ind i bladet, æder af bladvævet og efterlader de karakteristiske mineringer (Foto: Finn Sørensen, Danisco Agricerter).

heden skal dog rettes imod, at bladmassen siden 80'erne er reduceret væsentligt, hovedsageligt som følge af en mindre kvælstoftildeling, men også som følge af nye sorter. Udbyttereduktionen kan derfor aktuelt forventes at være større, end de efterhånden noget støvede værdier antyder.

Sortsforskelle

Tilsyneladende har bedefluen præference for visse sorter. Der er observeret forskelle i angrebsgrad på forskellige sorter. I Sverige i 2005, hvor størstedelen af arealet blev bejdsset med Montur, der indeholder 15 g imidacloprid, og 4 g tefluthrin, formoder vi, at den begrænsede beskyttelse mod første generations larver nogle steder bevirkede en kraftig opformering igennem sommeren. Betydningen af et sent angreb i august blev observeret i et sortsforsøg angrebet af bedefluen og med tydelig forskel på angrebsgraden imellem sorterne. Udbyttet i det forsøg er sammenlignet med udbytterne fra de øvrige forsøg uden bedefluenangreb. Blandt sorter, der var mest angrebet af bedefluen (8 ud af 38 sorter) – tydede resultaterne på et udbyttetab på 7 % i forhold til de sorter, der var mindst angrebet (7 ud af 38 sorter) (Robert Olsson, SBU).

Midt i juni 2006 er der også observeret forskel på angrebsgraden imellem sorterne i et sortsforsøg på Alstedgaard. Foreløbige resultater viser, at den gruppe

af sorter, der blev mest angrebet (10 ud af 53) havde mineringer på 60 – 70 % af planterne. Angrebet forekom på de ældste blade dækkende fra 5 - 30 % af bladarealet. I august måned er der ikke tilsvarende observeret angreb, og det må konstateres at anden generation er blevet hæmmet måske af det varme og tørre klima.

Hvordan sortsforskellene kan tolkes og anvendes i praksis, er ikke klart for os endnu.

Virkning af Gaucho

Det er vigtigt at få slået et angreb af første generations bedefluer ned, dels for at minimere et tab af udbytte dels for at minimere opformeringen, der kan give anledning til yderligere bekæmpelse på et senere tidspunkt i vækstsæsonen. En foreløbig opgørelse af observationer den 6. og 14. juni i 2006 i forsøg med insektbejdsning viser, at 60 g imidacloprid (Gaucho) giver en beskyttelse imod første generation af bedefluen med en effektivitet på ca. 90 % (Fig. 1) samt, at effektiviteten af 90 g imidacloprid nok er lidt højere. Derimod giver imidacloprid i doseringen 30 g ikke tilstrækkelig effekt mod bedefluen, og det vil ved anvendelse af denne dosis være påkrævet med en supplerende sprøjtning i begyndelsen af juni for at opnå tilstrækkelig beskyttelse af bladene.

Effekten af 60 g imidacloprid er i for-

Nyt fra mark og forsøg:

søgene klinget af omkring den 23. juni, hvor første generation stadig har mineret (Fig. 1). Mange miner har dog på det tidspunkt været små i størrelse, hvilket antyder, at larverne til en vis grad har været hæmmet af bejdsemidlet. De første bedeflueæg er observeret i midten til sent i maj, hvilket tyder på en sen eller lang flyveperiode af bedefluen i 2006, måske som følge af en lav jordtemperatur langt hen i foråret. Uanset at roerne er sået sent i 2006 har den sene flyvning af bedefluen bevirket, at effekten af de 60 g imidacloprid når at klinge af, inden det første angreb er overstået.

Bejdsemidlet, clothianidin, ser på baggrund af de foreløbige resultater fra forsøgene ud til, at have en lidt større effekt end Gaucho overfor bedefluen; men det er aktuelt for tidligt at drage eksakte konklusioner med hensyn til konsekvenserne heraf.

Bekæmpelse med sprøjtemiddel

Skal angreb af bedefluen bekæmpes ved sprøjtning med et insekticid, skal det ske, når de første miner kan ses. Senere kan en sprøjtning blot være en hævnaktion uden større effekt. Der angives forskellige tærskelværdier i forskellige lande. I praksis bør en sprøjtning foretages, når de første miner kan ses, og det forventes

at virkningen af bejdsemidlet er klinget af, i kombination med, at der er æg på den overvejende del – ca. 80 pct. – af bladene. Når bejdsemidlet klinger af bliver minerne større end trådagtige. Midlet kan være et af pyrethroiderne, men de er ikke effektive i særlig grad overfor bedefluen. Langt mere effektivt er dimethoat på grund af dens systemiske virkning. Den nu årelange erfaring bekræftes også af foreløbige opgørelser fra forsøg i Sverige i 2006.

– At det af andre årsager måske kan være en fordel, at anvende et pyrethroid frem for dimethoat, anser vi – forfatterne – ikke for relevant i denne sammenhæng.

Foreløbig konklusion

Såfremt dataanalysen i det kommende sene efterår og resultater fra andre forsøg, der aktuelt gennemføres, bekræfter vores beskrivelse i hovedtræk, er vores foreløbige konklusion som følger:

- At der er sortforskelle, kan måske udnyttes; men det eliminerer sandsynligvis ikke alene et behov for supplerende bekæmpelse af bedefluen.
- Opgørelserne den 6. og 14. juni i

forsøgene viser klart, at Gaucho i 60 gram aktivt stof per unit fortsat har god effekt, men at en nedsat dosering ikke kan give tilstrækkelig beskyttelse.

- Opgørelserne den 23. juni viser, at sene angreb af første generation ikke kan holdes nede ved hjælp af bejdning med Gaucho i 60 gram aktivt stof per unit; men baseret på flere års observationer må det sene første generations angreb betragtes som en afvigelse fra en normal flyvetid. Det kan således forventes, at bejdning med Gaucho i mindst 60 gram aktivt stof per unit fremdeles yder en tilstrækkelig beskyttelse.
- Alternativ eller supplerende bekæmpelse af angreb af bedefluen bør foretages med dimethoat for at opnå en tilstrækkelig effektiv bekæmpelse og for at minimere risikoen for, at skulle gentage en sprøjtning.

Vores bekymring har givet anledning til, at vi aktuelt har igangsat to forsøg, hvor 2. og eventuelt 3. generation sprøjtes med henholdsvis dimethoat eller et pyrethroid-middel med henblik på at opføre en eventuel påvirkning af udbyttet.

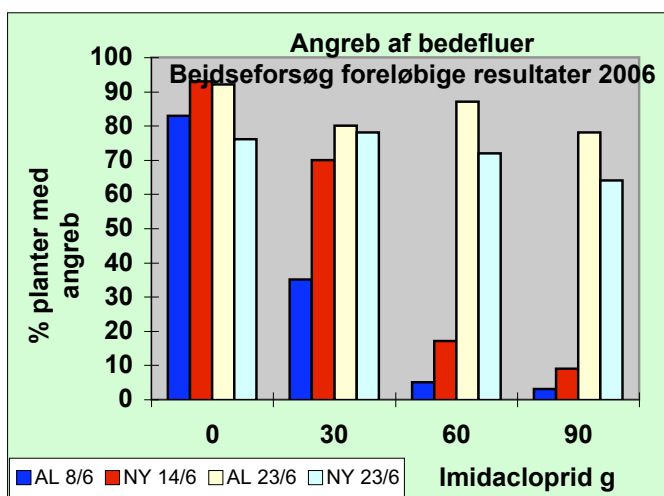


Fig. 1. Procent planter angrebet af bedefluer ved stigende doseringer af imidacloprid (Gaucho = 60 g imidacloprid). Foreløbige resultater fra bejdseforsøg 2006.

Runkelroebiller

Også et øget angreb af runkelroebiller kunne ses i maj og juni 2006. Gaucho 60 g virker mod billen i cirka 6-8 uger, hvor de små roer har særligt behov for beskyttelse. Effekten kan være reduceret, hvis der hersker ekstremt



tørre forhold under spiring. Senere og når effekten af Gaucho klinger af, har runkelroebillerne begrænset effekt på roerne.

På unge roeplanter ses symptomer af runkelroebiller som hakkede eller hullede blade, der er deforme og røde i kanten. Symptomer kan også være huller i kimstænglen.

Vælg rigtigt, vælg IDUN!

Stabilt udbytte og høj renhed lønner sig altid

Renhed er et prioriteret forædlingsmål hos Hilleshög.

En sukkerroe med jævn og glat rod og lille rodflue er en fordel for hele sukkerroeerhvervet. Lavere transportomkostninger, mindre sukertab i roekulerne og lavere miljøbelastning er vigtigt for alle.

Med Hilleshögs sorter kan du være sikker på at få høje og stabile udbytter med den bedst mulige renhed.



IDUN fra Hilleshög

- En velafprøvet sort med jævnt og stabilt udbytte
- Gav den største renhed blandt de dyrkede sorter i 2005
- Lille tilbøjelighed til at danne stokløbere
- Høj placering i jorden letter optagningen

For mere information kontakt
Ingvar Christensson,
Syngenta Seeds AB Sverige
tel +46 418 43 71 35 eller
E-mail: ingvar.christensson@syngenta.com

Syngenta Seeds AB, Box 302, 261 23 LANDSKRONA, Sverige.



*Leverandør til de danske
sukkerroedyrkere!*

Eksempel på dyrkningsstrategi for efterafgrøder forud for sukkerroer



Af Forsøgsleder
Brian Bacher Pedersen

Hvilken dyrkningsstrategi skal vælges til efterafgrøden forud for roer, således at roerne efterfølgende får mest muligt ud af efterafgrøden og opnår de bedste betingelser?

De efterafgrøder, der hovedsageligt har interesse for roedyrkerne, er gul sennep og olieræddike. Indenfor begge arter fås nematod-resistente sorter, der kan reducere nematod-populationen i et roesædskifte. Begge arter har en rod-vækst, der danner dybe rodkanaler, som øger jordens infiltrationsevne, således at afdræningen forbedres. Rødderne henter kvælstof fra de dybereliggende jordlag, og efter nedmuldning eller udvintring frigives kvælstoffet til gavn for sukkerroerne. Rodkanalerne bruges af roerne, således de hurtigt kommer dybt i jorden, og derved forbedres muligheden for en sund og ensartet plantebestand. Der er mange fordele ved at have efterafgrøde

forud for roer, men det kræver at efterafgrøden bliver godt etableret.

Gul sennep og olieræddike kan etableres på to tidspunkter. Isåning i kornafgrøden kort før høst eller såning efter høst af kornafgrøden.

Isåning i kornafgrøden har den fordel at efterafgrødens vækstsæson bliver længere, og det er enkelt. Det kan dog være svært at opnå en ensartet plantebestand. Udskydes høsten af kornafgrøden, kan gul sennep og olieræddike blive så stor, at det giver problemer med høst og halmbjærgning.

I forbindelse med NETE projektet (beskrevet i tidligere numre af Sukkerroe-Nyt) bliver forskellige metoder til etablering af efterafgrøder afprøvet. For at sikre en ensartet efterafgrøde er den

etableret hurtigst mulig efter, kornafgrøden er høstet.

I 2006 er to systemer blevet brugt til at etablere efterafgrøder:

Det ene system består af direkte såning i stub, med en frontmonteret stubharve (Kongskilde Vibro Flex 2000) og et rotorharvesåsæt (Amazone KE302 & AD302 Drill-Star). Fordelen er, at efterafgrøden fordeles jævnt og ensartet på arealet. Ulempen kan være, at jorden bliver for tør til, at efterafgrøden kan komme i gang. Er halmen snittet, kan den slæbe, og skal halmen bjærges, risikeres jorden at udtørre så meget, at etablering af efterafgrøde er uhensigtsmæssig.

Etableringen er i 2006 blevet rigtig god. Enkelte steder med snittet halm slæbte



Kverneland Ecomat monteret med HE-VA Multiseeder.



Efterafgrøden fordeles jævnt i et pænt såbed.



Gul sennep sået direkte i byg stub med snittet halm.

det en lille smule, men ikke mere, end hvad der kan accepteres. Var der ikke kommet vand efter såning, er det sandsynligt jorden var blevet for tør, til at sikre en hurtig og ensartet fremspiring. Det andet system består af en skraldplov (Kverneland Ecomat) monteret med sådstyr (HE-VA Multiseeder) på pakkeneheden.

Skraldpløjning forud for etablering af efterafgrøder er en løsning, der endnu ikke har vundet stor indpas i dansk landbrug. Fordelen er en høj kapacitet og lavt trækkræft behov, i forhold til almindelig pløjning. Jorden vendes som ved almindelig pløjning, hvorved der nedmuldes planterester samt opnås en ukrudts-bekæmpelse. Der bør køres

umiddelbart efter høst, mens der stadig er fugt i jorden. Det kan være svært at få Ecomaten i jorden, hvis det er meget tørt. Ved høj stub og ujævnt spredt halm var det svært, at få alle planterester vendt ned i jorden, men generelt har systemet fungeret. Der blev kørt i 12-15 cm, og hvor halmen var fjernet, fungerede skraldpløjningen, som den skulle. Det er muligt at se, hvor tunge maskiner har kørt, da det under tørre forhold er i den øverlige del af pløjelaget jordpakningen ses mest tydelig. Generelt lavede ecomaten dog et pænt stykke arbejde trods stedvis pakket jord og enkelte stubrester, der ikke blev dækket af jord. Når jorden vendes bliver efterafgrøden lagt i fugtig jord, hvilket giver en sikker og ensartet etablering. Hvilket dyrkningssystem, der skal vælges til etablering af efterafgrøder forud for sukkerroer, kan ikke besvares entydigt. Det vigtigste er, at efterafgrøden etableres jævnt og i fugtig jord. I NETE projektet satses på direkte såning hvorfor, der er flere fordele ved at bruge Kverneland Ecomat. Jorden vendes, hvilket kan mindske ukrudtsproblemerne, og der opnås tilsyneladende en mere sikker etablering af efterafgrøden. I et dyrkningssystem hvor efterafgrøden pløjes ned sent på efteråret, kan det virke voldsomt at etablere efterafgrøden med ecomaten. Isåning af efterafgrøde kort før høst eller direkte såning i stub kan forekomme som et mere naturligt valg.

Jordfysiske undersøgelser i Alstedgaards markforsøg



Af
Projektkoordinator Otto Nielsen

Indledning

I forsøg med jordbearbejdning er det væsentligt at kunne karakterisere jordens fysiske tilstand. Herved er det muligt at dokumentere under hvilke forhold jordbehandlingen er foretaget samt kvantificere effekten af behandlingen.

Karakterisering af jord er forbundet med en del praktiske begrænsninger, idet en præcis karakterisering ofte kræver, at der tages mange prøver samt at disse ofte er tidskrævende at analysere. Af denne grund bliver nogle af metoderne kun

anvendt i udvalgte forsøg på Alstedgaard og i visse tilfælde endda kun i dele af forsøget.

På Alstedgaard anvender vi en række standardiserede metoder. Herudover forsøger vi at tilpasse kendte metoder eller udvikle nye, således at vi på en effektiv måde får kvantificeret de forskelle, som vi er interesseret i. Endvidere bliver metoderne kombineret så de i fællesskab giver mest mulig information.

Tekstur

Tekstur angiver jordens procentiske indhold af ler, silt og sand og dette analyseres hvert år i alle forsøgsejler. I relation til jordbearbejdning har lerindholdet væsentlig betydning, idet jorde med et lerindhold over 10 % generelt er aggregat-jorde – det vil sige, jorde, hvor jordpartiklerne i særlig grad bindes til hinanden.

Jordens vandindhold

Jordens procentiske vandindhold bestemmes relativt nemt ved at veje en jordprøve før og efter tørring i varmeskab. Endvidere er vandindholdet nogenlunde ens indenfor et normalt forsøgsejle, og det kan derfor bestemmes ved udtagelse af relativt få prøver. I 2006 er prøverne i NETE-projektet blevet taget med et cylinderbor med en diameter på 4,5 cm og 15 cm dybde. Hver prøve deles i en øvre (0-5 cm) og nedre del (5-15 cm). Den øverste fraktion varierer meget afhængigt af vejret og dokumenterer f.eks. såbedets tilstand, mens den nedre del af jorden giver et generelt billede af markens vandstatus.

Jordens vandindhold har afgørende betydning for jordens tjenlighed og afhængig af jorddybde og dyrkning, kan jordprøver udtaget fra den samme mark på samme dag være meget forskellige (billede 1a/1b).



Billede 1a/1b: Jordprøver udtaget til bestemmelse af fugtighed den 27. april, 2006. På billedet til venstre stammer jorden fra en del af marken, der var efterårspløjet, mens billede til højre er fra en anden del af marken, som var upløjet og tilsået med gul sennep i efteråret. På billedet til venstre er de øverste fire bakker fra 0-5 cm dybde (12,7 % vand), mens de nederste er fra 5-15 cm dybde (16,8 % vand). På billedet til højre er de øverste fire bakker fra 0-5 cm dybde (15,0 % vand), mens de nederste er fra 5-15 cm dybde (16,5 % vand).

DANISCO

First you add knowledge...



**Glat roe med
meget lille rodfure**

BELIZE

Har i gennemsnit af de sidste 2 års danske sorts-forsøg givet det højeste økonomiske udbytte af de dyrkede sorter...

OVER

800 kr. pr. ha

i merindtjening

Danisco Seed · Højbygårdvej 31 · DK-4960 Holeby
Tel: +45 5460 6031 · Fax: +45 5460 7068
www.daniscoseed.dk · daniscoseed@danisco.com



Frø af bedste kvalitet

Nyt fra mark og forsøg:

Densitet (tæthed)

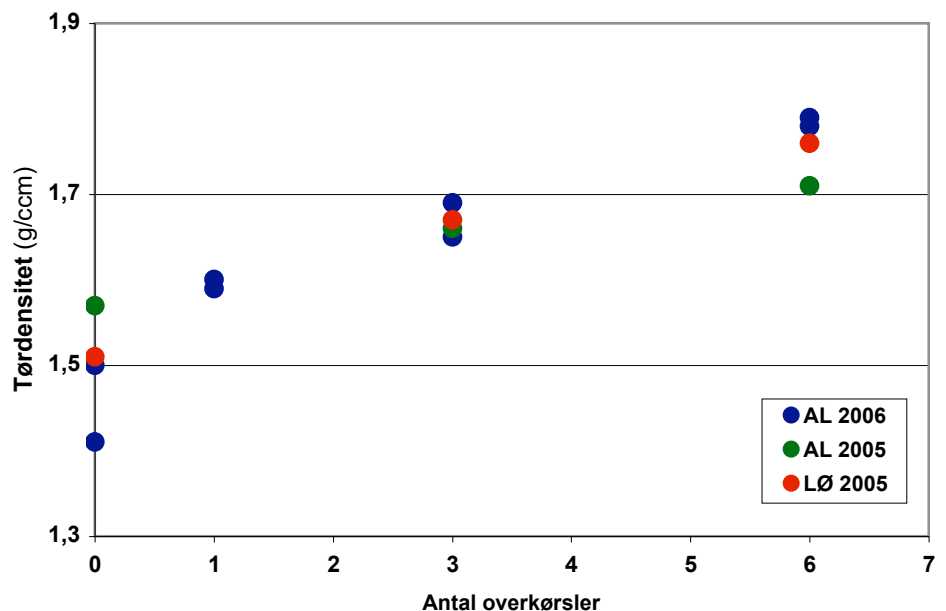
Hensigten med jordbearbejdning er i nogle tilfælde at pakke eller løsne jorden. Et mål for jordens pakning kan fås ved at måle jordens densitet. Dette gøres ved at udtage jord med et kendt rumfang (ringprøver, *billede 2*) og herefter veje den tørrede jord. Densiteten er generelt mindst i lerjord og størst i sandjord og ligger som regel indenfor 1,2-1,7 gram/cm³.



Billede 2. Jordens densitet bestemmes ved at udtage cylinderprøver. Cylinderen bankes i jorden og jorden i cylinderen tørres og vejes og densiteten udregnes ved at dividere med cylinderens rumfang.

Densitetsmålinger er ret tidskrævende, da densiteten kan variere kraftigt indenfor ret små afstande. Det er derfor nødvendigt at tage mange ringprøver, og hver af disse skal udtages med stor omhyggelighed.

På Alstedgaard har vi anvendt densitetsmålinger i forsøg med pakning ved færdsel (*figur 1*). Disse målinger anvendes til at kvantificere pakningens indflydelse på sukkerudbyttet. Relativt nye resultater fra Tyskland og resultaterne fra Alstedgaards forsøg i 2005 viser, at sukkerudbyttet generelt aftager med stigende densitet.



Figur 1. Densitetsmålinger i forsøg på Alstedgaard, hvor pløjjord blev pakket forud for såning ved overkørsel med traktor. De blå og de røde punkter er bestemt indenfor nogle uger efter pakning, mens de grønne først blev bestemt nogle måneder efter pakning. Dette kan måske forklare, at densiteten er relativt høj i upakket jord, da jord normalt "sætter sig" og i pakket jord (6 overkørsler) kan plantevækst have genløsnet jorden i løbet af sommeren.

Modstand

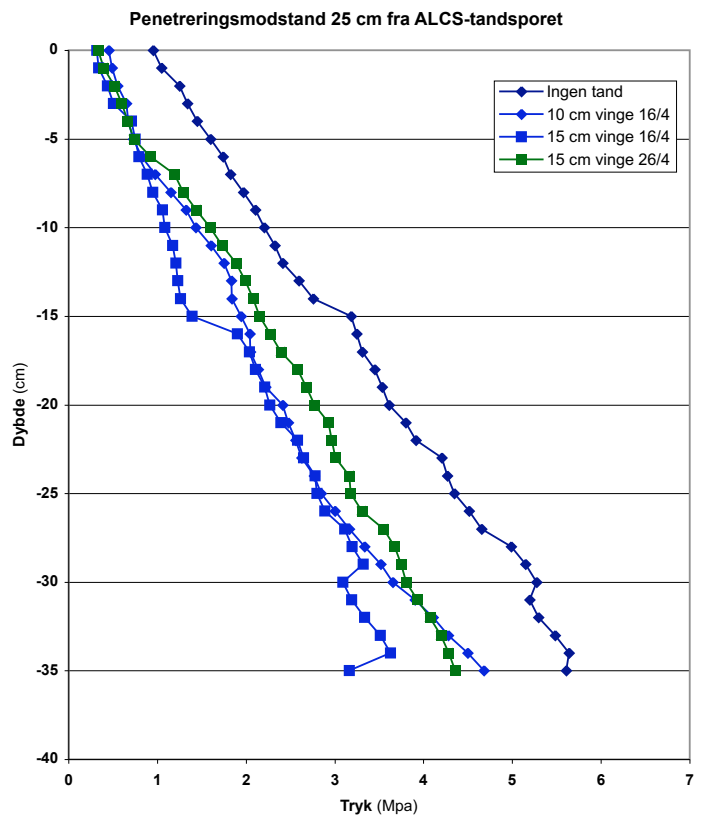
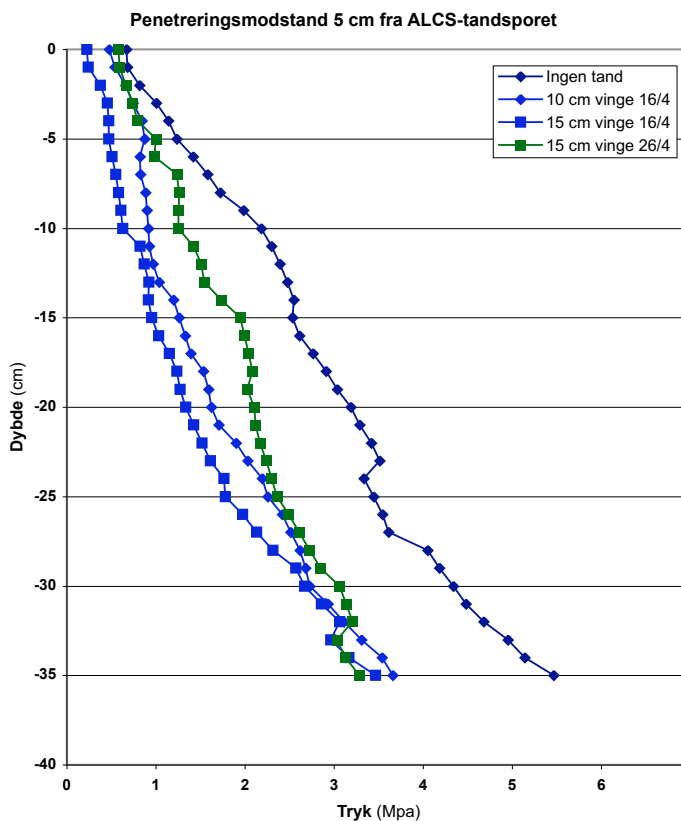
I relation til dyrkning af sukkerroer antages det væsentligt, at jorden kan give plads til ekspansion af hovedroden. Endvidere skal rødderne generelt kunne trænge gennem jorden, og hvis der ikke er tilstrækkeligt med makroporer i jorden, skal dette ske ved at planterne skubber jorden til side.

I praksis kvantificerer man jordens modstand ved at måle den kraft, der skal til for at penetrere jorden. Hertil er der udviklet såkaldte penetrometre, som ved hjælp af trykmålinger giver et mål for modstanden. På Alstedgaard har vi i år anvendt en *Penetrologer*, som i forbindelse med penetreringen automatisk registrerer og gemmer data (*billede 3*). Som følge af den automatiske dataopsamling kan der relativt nemt konstrueres diagrammer, som viser sammenhængen mellem modstand og jorddybde.

I årets forsøg har vi blandt andet anvendt apparatet til at kvantificere effekten af dyb jordbearbejdning med den såkaldte ALCS-tand. Her løsnes jorden under



Billede 3. Avanceret penetrometer (Penetrologer) til måling af modstand i jorden. Apparatet har indbygget datalogger som registrerer sammenhørende værdier for dybde og modstand. Målingerne er foretaget ved markkapacitet. Apparatet er venligst udlånt af Institut for Jordbrugsvidenskab, KVL.



Figur 2. Jordens modstand i 0-35 cm dybde. Hvert punkt er gennemsnittet af otte penetreringer.

roerækken i forbindelse med såning. I et af forsøgene blev der etableret sukkerroer på to tidspunkter og på hvert tidspunkt blev ALCS-tænder med henholdsvis 10 og 15 cm brede vinger sammenlignet. Undersøgelsen viser, at penetreringsmodstanden var mindre, hvor ALCS-tanden var blevet anvendt (figur 2).

Penetreringsmodstanden for en jord er kraftigt afhængigt af jordens vandindhold. Man vil derfor opnå forskellige værdier på forskellige dage, og de forskelle, der ses i figur 2, ville formentlig have været større eller mindre, hvis målingerne var udført en anden dag. Endvidere skal der ofte laves mange penetreringer for at opnå statistisk sikre forskelle. Hver graf i figur 2 er således gennemsnittet af otte penetreringer, som hver især gav vidt forskellige værdier (standardafvigelse typisk på 0,2-0,4 Mpa).

Jordens evne til at give efter for modstand bør optimalt kendes i hele vækstsæsonen, for at kvantificere hoveddrodens muligheder for at udvikle sig. På

Alstedgaard har vi overvejet, hvordan dette bedst kan måles, og foreløbig er vi kommet frem til at anvende betonkegler, som vækstsæsonen igennem skal stå i marken (billede 4). Keglerne vil som følge af deres vægt synke ned i jorden, og samtidig simulerer de med deres form hoveddroden på en sukkerroe.



Billede 4. På Alstedgaard anvendes i år betonkegler til at registrere jordens modstand. Spandene kan fyldes med f.eks. sand for at øge trykket.

Keglerne er i 2006 sat op i forsøget, hvor der blev foretaget penetreringsmålinger. Der er god overensstemmelse mellem penetreringsmålingerne og målingerne fra keglerne (figur 2, 3). I begge tilfælde er der størst modstand, hvor der ikke er brugt tand, og mindst modstand i parcelerne etableret den 16. april. Keglerne viser, hvordan øget vandindhold i jorden reducerer modstanden, idet keglerne specielt synker i jorden i forbindelse med nedbør.

Fordelene ved keglerne er at de er billige at fremstille, og efter opstilling i marken er der minimalt arbejde forbundet med at indsamle data. Punkterne i figur 3 er gennemsnittet for 2 sæt af 3 kegler og standardafvigelsen lå her typisk på 0,5-1,5 cm. Dette tyder på, at man med et begrænset antal kegler kan indsamle data af rimelig god kvalitet.

Struktur

De ovenfor beskrevne metoder bidrager til at få en fornemmelse af jordens struktur. Den bedste opfattelse af jorden ➔

Nyt fra mark og forsøg:

fås dog nok ved at grave i den – specielt hvis dette kombineres med en forudgående farvning af jorden. Metoden blev anvendt i 2005 til at studere rodudvikling ned til 1 meters dybde (se *Sukkerroe-Nyt nr.1-2006*). I 2006 er metoden igen taget i anvendelse, men i modsætning til 2005, hvor der blev gravet dybt i få store felter, forsøges der i år at lave studier af de øverste 30-40 cm i relativt små felter (40x60 cm). Herved bliver det praktisk muligt at undersøge og sammenligne flere kombinationer af jordtype og jordbehandling.

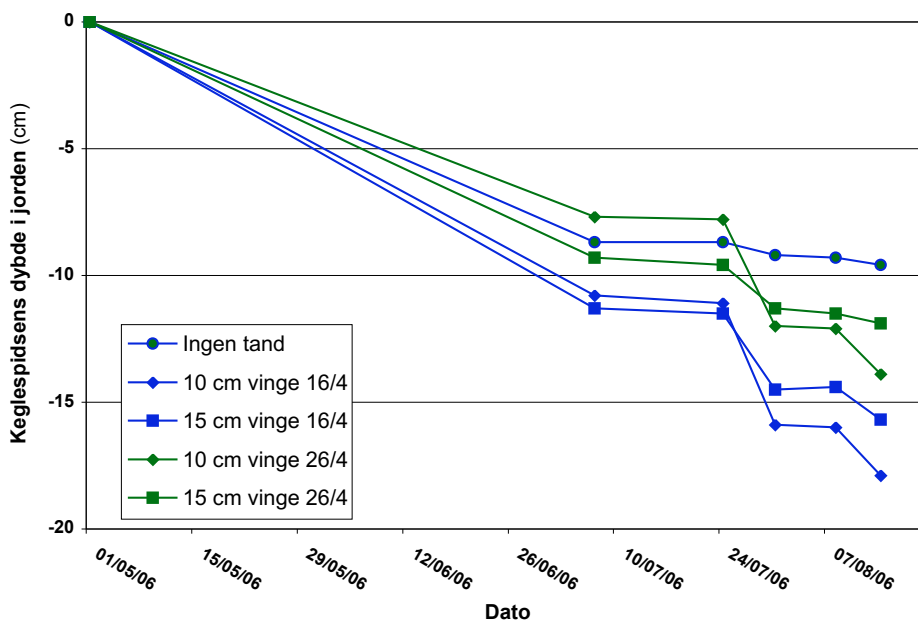
For at sikre at farven altid tildeles på samme måde i de enkelte felter, var det nødvendigt at fremstille noget mobilt udstyr, hvor tildeling af farve kan styres (billede 5-6). Farvningsmetoden anvendes i 2006 blandt andet til at studere jordens struktur efter kørsel med ALCS-tanden og et eksempel på dette er vist i billede 7a/7b.



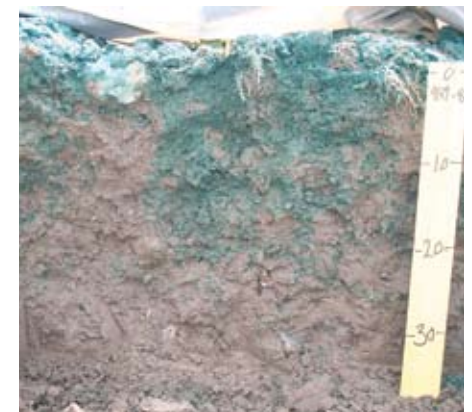
Billede 5. Udstyr til opvanding og farvning af observationsfelter. Der er boret huller i karrene, hvorfra vandet drypper ned på jorden. Hastigheden, hvormed vandet tilføres jorden, reguleres med en hane på tønden.



Billede 6. Observationsfelter efter farvning med Brilliant Blue.



Figur 3. Betonkeglers placering i jorden i forsøg med jordbearbejdning. Keglerne blev placeret den 7. juli ved at fjerne roeplanter og anbringe keglerne i hullerne. Keglerne er derfor ikke alle startet i samme dybde. Hver punkt er den gennemsnitlige dybde for seks kegler.



Billede 7a/7b. Farvens fordeling i jorden kvantificeres ved udgravning af profil og efterfølgende analyse af fotografi. På billedet for oven er der anvendt ALCS-tand med 15 cm vinger. På billedet nederst er der ikke brugt tand.



Sorten på toppen

PERNILLA

- 106 i relativt sukkerudbytte*
- Over 500 kr pr. ha i merindtjening*
- Høj renhed

* Gennemsnit af Alstedgaardforsøg 2003-2005

KWS 150 år ••• KWS 150 år ••• KWS 150 år ••• KWS 150 år ••• KWS 150 år ••• KWS 150 år ••• KWS 150 år ••• KWS 150 år

www.kws.com
KWS SCANDINAVIA AB
din lokale roefrøkonsulent
Andreas Østergaard
Hullebækvej 22, 4800 Nykøbing F.
Tel./Fax: 54430198, Mobil: 21662544
E-Mail: a.oestergaard@kws.com

Det begynder med os.



Hvornår skal der ekstra svampebejdsning til?



Af
Forsøgsleder
Anne Lisbet
Hansen

For generelt at beskytte mod rodbrand bejdses al roefrø med Thiram.

På dyrkningsarealer med erfaringsmæssig forekomst af rodbrand anbefales det at anvende frø, der yderligere er bejdsset med Tachigaren. Resultater fra 2005 og i gennemsnit over 6 år præsenteres.

Konklusion

Når bejdsning med Thiram suppleres med Tachigaren på jorde med høj risiko for rodbrand opnås:

- Højere tidlig og endelig plantebestand.
- Reduktion i angreb af rodbrand tidligt i vækstsæsonen.
- Sukkerudbyttet øges med omkring 2%.

Formål og forsøgsmetode

I en forsøgsserie udført siden 2000 for Dupont Agro er formålet at afprøve om der på jorde med risiko for rodbrand er behov for yderligere beskyttelse med Tachigaren i forhold til standardbejdsen med Thiram.

I fire forsøg, der i 2005 lå på Fyn, er bejdsning med Thiram (TMTD) og

Tachigaren (hymexazol) undersøgt i varierende doseringer af aktivstofferne (tabel 1). Standard bejdsning på brugsfrø er Thiram (6 g TMTD), men frø bejdsset specielt med kombination af Thiram og Tachigaren kan fås ved frøbestilling.

De fire forsøgsarealer er på forhånd undersøgt for rodbrand. Fra en 4 kg's jordprøve, udtaget på dyrkningsarealet med 50 stik, er 200 roefrø spiret og analyseret for symptomer på rodbrand (Maria Nihlgård, Syngenta Seed). Her ved opnås et risikoindeks (0-100), der beskriver i hvor høj grad den pågældende jord er i risiko for rodbrandangreb, hvis optimale forhold for svampene er tilstede. Forsøgsarealerne har indeks 70 - 94, hvilket angiver en meget høj risiko. Rodbrand i analyserne blev identificeret til at skyldes svampene *Pythium* og *Aphanomyces*.



Foto 1. Bedømmelse af rodbrand, plantedyrst tv angrebet af rodbrand, resterende planter er sunde. Rodbrand kan i marken observeres som områder med manglende fremspiring, væltesyge, hvor angrebne planter knækker ved stænglen eller generel væksthæmning.

Rodbrand forårsages af flere forskellige svampe; *Pythium*, *Phoma*, *Rhizoctonia*, *Fusarium* og *Aphanomyces*. *Pythium* og *Aphanomyces* er antageligt de hyppigst forekommende rodbrandsvampe.

Angrebets størrelse afhænger af flere faktorer f.eks. temperatur, jordfugtighed, reaktionstal, såtidspunkt og sædskifte. For at undgå rodbrand bejdses roefrø almindeligvis med Thiram. Thiram er et bredt virkende middel, der især kontrollerer *Pythium* og *Phoma*. I denne forsøgsserie indgår Tachigaren, der især kontrollerer *Aphanomyces* og *Pythium*.

For at eliminere påvirkning af eventuelle roecystnematoder er sorten Julietta anvendt. Forsøgene er sået 11.-12. april, undersøgelser af rodbrand er foretaget på sen kimblad- og 6-bladstadiet. Tre forsøg er taget op 28. og 29. september og 1. november.

Fremspiring og rodbrand

Optælling af plantebestand i forsøgene ved 50 % og ved fuld fremspiring viser, at bejdsningerne med minimal forskel indbyrdes medfører en højere plantebestand, hvilket indikerer beskyttelse af rodbrandangreb (tabel 1).

Ved bedømmelse af rodbrand observeres symptomer på planternes kimstængler og bladbasis for væv, der er vanddrukkent og misfarvet til helt at være mørkebrunt og trådagtigt tyndt (foto 1).

Generelt har angreb af rodbrand i forsøgene været svage i 2005. Sandsyn-



Foto 2. Symptomer på rodbrand kan også sidde øverst på kimstængelen og på bladbasis.

lige årsager kan være dels hurtig fremspiringshastighed, hvorved følsomme stadier for angreb af især *Pythium* hurtigt overstås, og dels at fremspiringen er foregået ved temperaturer under 15°C, hvorunder aktivitet af *Aphanomyces* er lav. Trods de svage angreb viser resultater fra 2005 en tendens til, at bejdsningerne generelt har givet beskyttelse mod rodbrand (tabel 1).

Kvalitet og udbytte

Der er ikke målt nogen forskel i saftkvalitet eller sukkerprocent. I gennemsnit af tre forsøg er der ikke opnået sikkert

merudbytte ved bejdsningerne (tabel 1).

I et forsøg har bejdsningerne dog øget sukkerudbyttet med 4-6 % med tendens til højeste merudbytte opnået ved kombinationen mellem Thiram (6 g TMTD) og Tachigaren (18 g hymexazol).

Seks års forsøg

I gennemsnit over forsøg 2000-2005 viser resultater, at bejdsning med Thiram og Tachigaren mod rodbrand generelt øger plantebestanden ved 50 % og fuld fremspiring (tabel 2). Ligeledes opnås en beskyttelse mod angreb af rodbrand, hvor kombination mellem Thiram (6 g TMTD) og Tachigaren (18 g hymexazol)

Bladsvampe

Ved begyndende angreb af meldug, ramularia eller rust, anbefales en bekæmpelse med 0,25 l/ha Opus eller 0,25 l/ha Opera.

Opfølgende behandling 3 uger efter kan være nødvendig ved

- modtagelig sort
- sent kraftigt smittetryk
- optagning efter 1. november

Behandling kan være aktuel indtil medio november.

viser en tendens til højeste reduktion i angrebene.

Sukkerudbyttet i gennemsnit over 6 år er øget med 2 % ved bejdsning med kombinationen mellem Thiram (6 g TMTD) og Tachigaren (18 g hymexazol). Udbyttetigningen på 2 % er tæt på at være statistisk højere sammenlignet til bejdsning med Thiram og Tachigaren hver for sig samt til ubehandlet (tabel 2). ■

Tabel 1. Svampebejdsning mod rodbrand 2005.

2005 4 fs	Dosis g.a.i.	Fremspiring 1000 pl/ha		% Planter m rodbrand	Sundhed	Pol %	Rod t/ha	Sukker	
		50% *	max					t/ha	relativ
		Uden bejdsning						56	94
Thiram + Tachigaren	6 + 18	63	101	2	8	17,4	70,4	12,24	101
Thiram + Tachigaren	6 + 0	64	100	2	8	17,2	69,5	11,97	99
Thiram + Tachigaren	0 + 18	65	99	4	8	17,3	69,5	12,02	99
Thiram + Tachigaren	6 + 14	63	102	2	8	17,4	68,0	12,18	100
LSD		ns	4	-	-	ns	ns	ns	ns

*: 3 forsøg

Tabel 2. Svampebejdsning mod rodbrand 2000-2005.

2000-2005	Dosis g.a.i.	Fremspiring 1000 pl/ha		% Planter m rodbrand	Sundhed	Pol %	Rod t/ha	Sukker	
		50%	max					t/ha	relativ
		Antal forsøg						15	19
Uden bejdsning		49	86	7	7	16,8	61,5	10,34	100
Thiram + Tachigaren	6 + 18	52	96	3	8	16,8	62,5	10,50	102
Thiram + Tachigaren	6 + 0	53	95	4	8	16,8	61,2	10,28	99
Thiram + Tachigaren	0 + 18	55	94	4	8	16,9	61,1	10,28	99
LSD		3	1	-	-	ns	ns	ns	ns

Roerne skal sejles med pram fra Assens til Nakskov



Af gdr. Henrik Terp
Bestyrelsesmedlem i Foreningen af Sukkerroedyrkere til Assens Sukkerfabrik

Som det er alle bekendt meddelte Danisco den 9. februar 2006, at Assens Sukkerfabrik lukker efter 2006-kampagnen. Siden da har vi i bestyrelsen arbejdet på at finde nye muligheder for tiden efter 2006.

Fra starten har det selvfølgelig været interessant at finde ud af, hvordan vi på den mest hensigtsmæssige måde kan transportere roerne til Nykøbing/Nakskov efter 2006. Det er blevet yderligere interessant, efter at der i foråret blev lavet en aftale med Danisco om et tillæg på 30 mio. kr til roer, som leveres fra vores område i 2007. Med dette tillæg forventer vi, at mange dyrkere vil fortsætte med at dyrke roer i 2007.

Vi har i bestyrelsen nedsat et transportudvalg, som jeg er formand for. Her har vi i løbet af sommeren undersøgt forskellige muligheder:

1. Transport med vognmand via Storebæltsbroen.
2. Transport med vognmand via færgen Spodsbjerg – Tårs.
3. Transport med pram fra Assens til Nakskov.

Det har vist sig, at prisen for at benytte enten Storebæltsbroen eller færgen Spodsbjerg – Tårs er rimelig ens,

omkring 160 – 180 kr pr. ton roer. Der kan være en lille besparelse for dyrkere på Langeland og det nærmeste område på Fyn ved at benytte færgeruten fra Spodsbjerg, men kapaciteten på færgeruten er alt for lille til, at det kan blive en reel mulighed for ret mange.

Det har derimod vist sig, at transport med pram fra Assens til Nakskov er en meget interessant løsning. Her har vi fået et tilbud i størrelsesordenen 60 kr pr. ton roer, hvilket dækker alle udgifter fra brovægten på Assens havn, til roerne ligger på fabrikken i Nakskov. Hertil kommer udgiften til transport fra dyrkerne til havnen i Assens; men samlet set vil de fleste have en transportudgift indenfor 100 kr. DB-kalkuler, som vi har fået lavet på landboforeningen, viser, at det med en sådan transportpris absolut kan være attraktivt for nogle at fortsætte roedyrkningen vest for Storebælt – også efter 2009.

Planen er, at der skal sejle to pramme i pendulfart mellem Assens og Nakskov. Den ene pram fyldes om dagen i Assens, samtidig med at den anden tømmes i Nakskov, og om natten sejles de ved hjælp af slæbebåde fra den ene by til den anden. Sejladsen tager 10 – 11 timer. Prammene er rimeligt sødygtige, og der skal en del blæst til, inden det bliver nødvendigt at aflyse en sejlads. Roerne skal læsses med transportbånd på havnen i Assens, hvilket er inkluderet i prisen, og det indgår i regnestykket, at transportbåndet afskrives over et rimeligt kort tidsrum. I Nakskov skal prammene tømmes med gummiged. Prammene kan laste ca. 4.000 tons.

Nødvendigt at danne et selskab

For at få det til at fungere er det nødvendigt med en stram styring af logistikken. Det er her planen, at optagning og

transport af roerne fra mark til havnen i Assens skal ske samlet med nogle optagere og vognmænd, der arbejder sammen i en gruppe. Det skal ske så rationelt som muligt, f.eks. ved at man tager alle roerne op hos hver enkelt dyrker, efterhånden som man kommer frem i et område. Herved får vi både sikret logistikken og leveringen til prammen, så den altid når at blive fyldt i løbet af dagen. Samtidig forventer vi, at et sådan koncept kan føre til en lavere pris på optagning og transport. Så meget som muligt af leveringen skal ske via direkte optagning og transport til havnen. Hvis det bliver nødvendigt med dækning af kuler sidst på kampagnen, skal det også ske i fælles regi.

Udover koordinering af optagning og transport er der flere grunde til, at det er nødvendigt med et tæt samarbejde. F.eks. vil alle dyrkere bliver afregnet ud fra det samme sukkerindhold og renhed på roerne. Vejningen af tons roer pr. dyrker registreres via brovægten på havnen i Assens, men måling af sukkerindhold og renhed sker via fælles prøver, som tages, når roerne ankommer fra prammen til Nakskov Sukkerfabrik.

Selve samarbejdet skal foregå via en samling af dyrkerne i et dyrkerfællesskab. Det er dog endnu ikke fastlagt, hvilken selskabsform, der bliver tale om, men vi påtænker at lave et A/S.

I den nye Brancheaftale, som blev lavet i foråret, åbnes der netop for forskellige dyrkningssamarbejder fra 2007, herunder f.eks. I/S'er. Rammerne er således på plads, og Danisco har bekræftet, at de ikke ser noget problem ved et sådant samarbejde og etablering af et selskab. Det skal understreges, at det naturligvis er frivilligt, om man vil være med i en sådan fælles ordning. Man kan selvfølgelig frit vælge at gøre tingene som hidtil,

hvor man så selv skal sørge for at levere roerne i Nykøbing/ Nakskov frem for Assens. Men det er vores indtryk, at det bliver yderst vanskeligt at få økonomi i roedyrkingen efter 2007, hvis man skal op og give 160 – 180 kr i transport pr. ton roer.

Praktiske udfordringer

Når man skal lave et sådant samarbejde mellem dyrkerne, er der mange praktiske ting, der skal på plads.

De juridiske forhold herunder etablering af et selskab skal naturligvis på plads fra starten. Herefter bliver det nødvendigt at ansætte en person eller lave aftale med nogle, som kan styre de nødvendige opgaver i samarbejdet. Der vil selvfølgelig være nogle omkostninger ved det, men vi mener, at der er tale om småbeløb i forhold til gevinsten.

Afregningen fra Danisco kommer f.eks. samlet til selskabet, som herefter selv skal dele pengene ud internt til selskabets medlemmer. Selskabet bestiller bl.a. også roefrø samlet, hvor man skal finde frem til, hvilke sorter, der skal bestilles. Og da man afregnes kollektivt på sukkerprocent og renhed ud fra en gennemsnitlig prøve, som tages ved ankomsten til Nakskov Sukkerfabrik, er det nødvendigt, at der er en vis kontrol indenfor samarbejdet, så der ikke er nogen, som på unødigt vis trækker resultatet ned for de øvrige. Udfordringen består i at få alle avlere op på niveau med de dygtige med et højt sukkerindhold og renhed – og ikke det modsatte!

Rundspørge og tilmelding i efteråret 2006

Vi arbejder hårdt for at få afklaret alle forhold hurtigst muligt. Mange står overfor at træffe en beslutning inden for den nærmeste tid om roedyrkingen, så det er vigtigt, at vi får en hurtig afklaring og noget konkret på bordet.

Vi vil derfor lave en rundspørge og en forholdsvis bindende tilmelding her i efteråret 2006, hvor man skal angive



Det er langt billigere at transportere roerne med pram fra Assens til Nakskov frem for med lastbil.

mængden af roer, der skal indgå. Det er naturligvis nødvendigt, at der totalt samles tilmeldinger på en rimelig stor mængde roer, for at det kan blive til noget.

Det vil også være nødvendigt at opkræve et beløb fra alle, som vil være med, da der er nogle opstartsomkostninger, vi skal have dækket. Her mener vi ikke, at det vil være rimeligt at trække på forenings kasse, da nogle af vore medlemmer kommer fra Sjælland, som ikke er omfattet af projektet.

Vi vil i starten planlægge og budgettere ud fra ét år af gangen, da der ikke er nogen garanti for, at roedyrkingen fortsætter i 2008. Som nævnt tidligere inkluderer det også, at vi vil afskrive hårdt det første år på investeringerne, som hovedsagligt består af transportbåndet til læsning på havnen i Assens.

SUKKERREFORMEN !

Find ud af hvad den betyder for din kontrakt.

WWW.ROEKONTRAKTER.DK

For udregning af:

- DB 2
- Roekontraktværdi
- Leveringsprocent

Skat på handel med sukkerkontrakter

Kan blive en fordel – også for sælgere

Af Klaus Sørensen

Fra oktober 2006 forventes handel med sukkerkontrakter at blive skattepligtig efter samme regler som handel med betalingsrettigheder og mælkekvoter. Dette er et krav fra EU for godkendelse af de danske skatteregler på de to sidstnævnte områder.

De nye regler træder i kraft, når lovforslaget fremlægges i Folketinget i begyndelsen af oktober.

Umiddelbart lyder det negativt, at der indføres skat på handlen med sukkerkontrakter; men det er ikke nødvendigvis så afskrækkende, som det lyder. Dette skyldes, at der lægges klart op til, at man ved indgangen til det nye system fastsætter anskaffelsessummen for erhvervelsen af kontrakten i sin tid.

Saldometoden

De nye regler medfører, at man beskattes af handel ud fra saldometoden, hvor man opgør nettobeløbet ved køb og salg.

- Hvis man har købt for mere, end man har solgt, overføres nettobeløbet til en saldo, som føres videre til efterfølgende år.

- Hvis man har solgt for mere, end man har købt (inkl. overført saldo), beskattes man af nettobeløbet.

Der er således parallelitet mellem beskatning på køb og salg. I praksis vil sælger dog få salgsbeløbet til beskatning i samme år, som salget finder sted, mens køber først får fradrag for købet mange år senere.



Fastsættelse af anskaffelsessum

Det er væsentligt at bemærke, at det i lovforslaget klart er angivet, at der for ejere af sukkerkontrakter ved lovens ikrafttrædelse skal ansættes en anskaffelsessum på kontrakterne. Herved har alle sælgere af sukkerkontrakter en anskaffelsessum stående på saldoen, hvori salgssummen kan modregnes.

Da de nuværende salgspriser på sukkerkontrakter, som følge af sukkerreformen, ligger klart under anskaffelsessummen for blot få år siden, vil der i praksis ikke ske nogen beskatning ved salg. Tværtimod vil man have en højere saldo værdi fra anskaffelsessummen, end man har brug for til modregning af salget. Derved har man en overskydende saldo, som kan videreføres til kommende år. Saldoen kan tilsvarende benyttes ved salg af betalingsrettigheder eller mælkekvote, som indgår på samme saldo.

Der kan dog ligge et problem i, at der i de fleste tilfælde ikke foreligger en eksakt anskaffelsessum for sukkerkontrakter, som indtil februar 2006 alene

kunne overdrages via handel med jord uden selvstændig værdifastsættelse.

Fra Danske Sukkerroedyrkere har vi i høringssvaret peget på en mulig løsning hertil, hvor der tages udgangspunkt i Strukturordningens salgspris på 2.500 kr pr. ton polsukker. Vi anser dette beløb for værende et realistisk bud på en værdi for sukkerkontrakter, såfremt disse havde været i fri handel med separat værdifastsættelse blot få år tilbage i tiden.

Vi er samtidig bevidste om, at der kan være individuelle forhold og indgangsvinkler, som fører til en anden værdi. Denne mulighed skal i så fald også være til stede, hvilket vi også har peget på i høringssvaret.

Det skal understreges, at der indtil nu kun er tale om et lovforslag, som endnu ikke er vedtaget – der kan således ske ændringer. Man kan følge udviklingen på Danske Sukkerroedyrkeres hjemmeside www.danskesukkerroedyrkere.dk.

Ny markedsplads for omsætning af sukkerkontrakter

- på Danske Sukkerroedyrkeres hjemmeside

Af Klaus Sørensen

Siden der blev åbnet for forpagtning af sukkerkontrakter i 2004 og efterfølgende også for køb/ salg i februar 2006, har dyrkerne gjort flittigt brug af denne mulighed. Antallet af sukkerroedyrkere er i perioden reduceret fra 5.400 til 3.700 dyrkere, og en stor del af dyrkerne har været involveret i handel eller forpagtningsforhold.

Danske Sukkerroedyrkere har til det brug lanceret en markedsplads på sin hjemmeside, hvor alle har mulighed for gratis at lægge opslag ind på køb, salg og forpagtning af sukkerkontrakter. I forhold til andre tilsvarende initiativer er der på

hjemmesiden et krav om, at man skal angive mængde og pris. Herved håber vi, at man kan spare mange unødvendige telefonopkald til annoncører, som har en

helt anderledes forventning til prisen end en selv.

Se: www.danskesukkerroedyrkere.dk.



Den velkendte
Tim MII 2 rk.

Oppehjul eller kitskær
Automatisk side- & dybderegulering
Alarm for elevatorstop
12 m³ rullebundstank
Automatisk regulering af højde på elevator
Hollandsk eller svensk bagende

THYREGOD Roenser TR-8



Nyudviklet roenser med 22 m³ tank, med mulighed for højde-justerbar tankside for direkte levering Fuld hydraulisk transmission Fjernbetjening med 3 hånd-sæt

Nyt rensesystem:

1. Rensebord med gummivalser og 3 reverserende stålvalser og overkæde
2. Rensebord med 6 stålvalser

tim thyregod
Telefon +45 7573 4099 www.thyregod.com

Bestilling af roefrø i september

Af Klaus Sørensen

Med den nye Brancheaftale indføres også et nyt system på roefrø. Tidligere har prisen på roefrø været ens uanset sort, hvor der kun har været differentieret mellem sorter med forskellige resistensgenskaber. Som noget nyt indføres differentierede priser, således at der er en pris på hver enkel sort. Prisen er påført sortslisten og kendes således ved bestilling af roefrøet.

Desuden sker frøbestillingen af to omgange. Første runde bliver en tidlig

frøbestilling i september måned. Da årets sortsresultater endnu ikke foreligger, er sorterne på listen som udgangspunkt de samme, som indgik på sidste års liste. Små korrektioner kan dog forekomme, hvis særlige forhold taler herfor.

Anden omgang af bestillingen vil være tættere på sæsonstart, hvor årets sortsforøg foreligger.

Fordelen ved den tidlige bestilling er, at man kan opnå en rabat, som fremkommer ved, at frøvirksomhederne har forskellige fordele ved at få ordren på et

tidligt tidspunkt. Ulempen er til gengæld, at man ikke kender de nye sortsresultater, som både kan give ny viden om de gamle sorter og føje nye sorter til listen. Og dernæst skal man også være opmærksom på, at man ikke kender en eventuel kvotereduktion og dermed arealreduktion på dette tidspunkt.

Rabatten skal således opvejes mod ulemperne, og for mange vil det sandsynligvis betyde, at man vælger at dele sin bestilling på de to runder.

Taksten fastlagt på fragttilskud

Af Klaus Sørensen

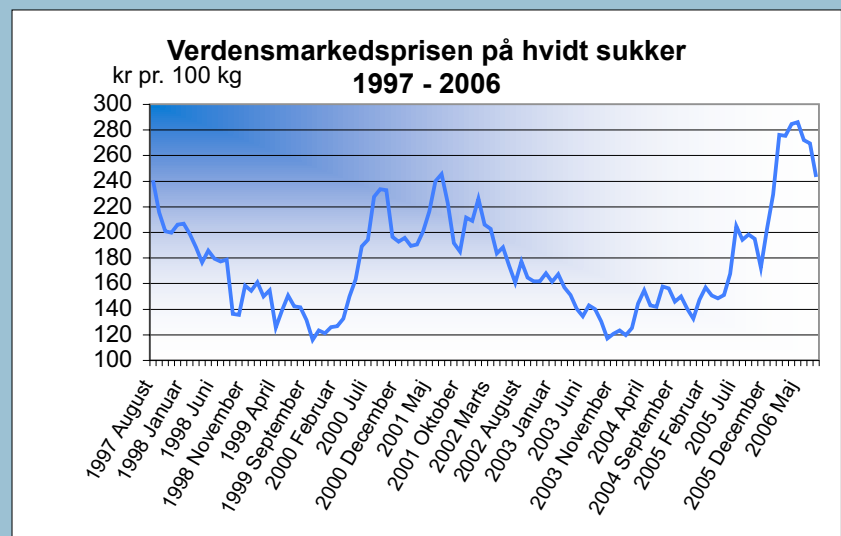
Med den nye Brancheaftale blev der fastlagt en ny model for tildeling af fragttilskud, hvor der indgår en fast sats pr. ton kvoteroer op til 40 km. Fra 40 km er satsen stigende indtil 80 km, hvorefter satsen ligger fast. Der er et totalbeløb på 70 mio. kr, som udbetales i fragttilskud. Beløbet reguleres i forhold til kvotereduktionen.

Ud fra tilbagemeldingerne fra dyrkerne om placeringen af roerne har Danisco nu beregnet det forventede samlede antal tons-km, som fragttilskuddet skal fordels på. Beregningen viser, at satsen pr. ton roer op til 40 km er 23,50 kr, og fra 80 km og derover er satsen 41 kr. Ud fra disse takster fastlægges acontobetalingen på fragttilskuddet, hvor acontobetalingen tilsvarende vil blive differentieret ud fra afstand til fabrikken.

Der er tale om foreløbige satser, idet

den endelige sats afhænger af roernes sukkerindhold, der har betydning for roemængden, som det totale fragttilskud skal fordeles på. Tilsvarende afhænger

det af, hvor stor en andel af tilskuddet, der skal gå til betaling af passageafgiften. De nævnte satser er beregnet ud fra forventede tal.



En forventet overskudsproduktion på ca. 3 mio. tons sukker det kommende år, har ført til et fald i verdensmarkedsprisen hen over sommeren.

Nye muligheder for dyrkersamarbejder fra 2007

Af Klaus Sørensen

Opmærksomheden skal henledes på, at Brancheaftalen åbner nye muligheder for forskellige typer af dyrkersamarbejder fra 2007. Samarbejdet kan enten foregå via et dyrkerfællesskab (I/S) eller via et mere enkelt dyrkningssamarbejde.

Der kan være en besparelse at hente for nogle ved at indgå i et samarbejde. Nu er mulighederne tilstede – måske er det noget for dig!

Dyrkerfællesskab (I/S)

I et dyrkerfællesskab dyrkes kontrakterne for en gruppe af dyrkere under én fælles kontrakt og ét dyrkernummer. Dyrkerne i dyrkerfællesskabet opfattes i princippet således som én dyrker, og kontakt, betaling m.v. fra Danisco sker til én adresse og til ét bankkontonummer. Det er op til de deltagende dyrkere internt at aftale fordelingen af indtjeningen m.v. *Se Brancheaftalens § 5.2 for nærmere omtale og detaljer.*

Dyrkningssamarbejde

Mange dyrkere, typisk naboer, har en interesse i at indgå i et praktisk samarbejde om dyrkning af roerne, hvor man f.eks. samler roerne på én mark, hvor en eller flere af de involverede dyrkere står for pasningen. Dette kan nu ske, uden at man laver et fuldstændigt samarbejde, som beskrevet under ”dyrkerfællesskab (I/S)” modellen.

I et sådant samarbejde har hver enkelt dyrker fortsat sin egen kontrakt og har tilsvarende den sædvanlige kontakt til Danisco vedr. f.eks. afregning for roerne. Grundlæggende er det således blot et spørgsmål om, at roerne dyrkes i fællesskab på samme areal, og man skal internt

selv finde ud af at fordele de omkostninger, der er forbundet med dyrkningen.

Det er væsentligt at bemærke, at leveringen også sker på individuelt niveau. Har man f.eks. alle roerne samlet på én mark, skal dyrkerne ved leveringen selv styre,

hvilke og hvor mange læs der kommer fra hver enkel dyrker i samarbejdet.

Danisco kan ikke efterfølgende omfordele leveringerne mellem de involverede dyrkere. *Se Brancheaftalens § 5.3 for nærmere omtale og detaljer.*



Roe systemer

Hylleberg leverer og servicerer Grimme Maxtron-roeoptagere til moderne roeavl.

Vi leverer og servicerer specialmaskiner til kartoffel- og roeavl samt til tørring, opbevaring og køling af kartofler, løg og gulerødder. Vores styrke er mangeårig erfaring i de tre produktgrupper. Kendetegnende for Hylleberg er knowhow og stor faglig ekspertise. Denne specialviden sikrer, at vort mobile serviceteam kan yde hurtig, tryk og sikker service overalt i landet, så de kostbare timer i sæsonen ikke spildes på ventetid og maskinproblemer.

- den direkte vej til specialisten

Hylleberg

Løvhegnet 9-11 · DK-8840 Rødskær
Tlf. +45 8665 8499 · Fax +45 8665 8287
hylleberg@hylleberg.dk · www.hylleberg.dk

Kloden rundt

Af Erik Thiesen



Brasilien

Når man som sukkerroedyrker tænker på Brasilien, drejer det sig meget naturligt om sukkerrør. Men landet er meget andet end sukker. Og der er god plads til det hele - Brasilien er dobbelt så stort som alle 25 EU lande tilsammen.

For 50 til 60 år siden var der en stor indvandring fra Europa til det sydlige Brasilien til delstaten Parana. En stor del af disse indvandrere kom fra Holland. De etablerede sig med landbrug, som for det meste var baseret på animalsk produktion: svin, kødproduktion, malkebesætninger og fjerkræ.

Som et eksempel på et af disse landbrug er andelsbruget, Batavo, som har 500 årskøer med en årsproduktion på 11.800 l/ko. Der produceres strøm ved eget biogasanlæg, og den overskydende strøm bliver solgt til det offentlige net og bliver "godt betalt". Offentligt tilskud? Et andet andelsbrug i området dyrker f.eks. 108.000 ha med en besætning på 13.500 køer og 11.500 søer.

Der er tale om lave arbejdsomkostninger, således er lønningen til en arbejder på 100 til 150 US dollar pr måned, svarende til 3 - 5 dollar (18-30 kr) pr dag.

Klimaet er meget gunstigt, nærmest drivhusagtigt. Der falder årligt fra 1.500 til 2.000 mm regn, med en temperatur omkring 30 - 35°C året rundt, hvilket betyder, at der høstes 2 afgrøder om året.

Der dyrkes soja, majs, ris, hirse, byg og hvede som hovedafgrøder.

Transporten udgør dog et stort problem. Der er 3.000 km til de nærmeste havne,



Der bygges mange nye sukker- og ethanolfabrikker i Brasilien. Pga. klimaet er det unødvendigt at investere i dyre bygninger i samme omfang, som vi kender det f.eks. fra Danmark.



Der er tilplantet 500.000 hektar med sukkerrør alene inden for de sidste par år



Høsten foregår mange steder stadig pr. håndkraft, hvor sukkerrørene afbrændes på forhånd. Daglønnen er omkring 100 kr.



og der er ingen jernbaner men kun dårlige veje. Her sker transporten via kæmpestore lastbiler, som koster 70 USD pr ton (ca. 400 kr) i transportudgifter.

Selvom der således produceres meget andet, har sukkerrør fortsat en meget stor betydning. Der er alene i de seneste år tilplantet yderlige omkring 500.000 ha med sukkerrør. Jordprisen er ca 30.000 kr/ha og udbyttet ligger mange steder på 100 tons/ha med en sukkerprocent mellem 16 og 17.

Som det er bekendt produceres der meget ethanol, og der oplyses en pris fra fabrik-

ken på 110 kr på tons ethanol, hvilket står i stor modsætning til priserne på tankstationerne (*se senere i dette indlæg vedr. produktionspriser på ethanol af forskellige råstoffer fra USA*).

En stor del af sukkerrørsmarkerne bliver stadig brændt før høst, hvilket sker for at slippe for blade samt dræbe slanger i marken. Begge dele udgør et problem, når sukkerrørene skal høstes med håndkraft.

Mange af høstarbejderne kommer fra den nordlige del af Brasilien, ca. 4.000 km væk. De arbejder i 7 til 8 måneder

med høsten til en månedsløn på omkring 2.400 kr. De høster mellem 8 og 12 tons om dagen, og arbejderne vender tilbage til området år efter år, indtil de er omkring 40 år gamle. Som det fremgår af billederne er det ikke ligefrem "rene" forhold for arbejderne – det var nok ikke gået i Danmark! Til gengæld er fabrikken på billedet kun 3 år gammel og meget flot, og som man kan se, er der ikke investeret i dyre bygninger. Det er unødvendigt under deres klimaforhold. ■



Beregning på omkostninger ved ethanolproduktion i USA

Som nævnt ovenstående er der foretaget beregninger i USA over omkostningerne ved at producere ethanol ud fra forskellige råvarer (*tabel 1*). Det drejer sig om majs, sukkerrør, sukkerroer og melasse.

Omkostningerne er delt op på råvareomkostninger, produktionsomkostninger og totalomkostninger målt i USD/ gallon.

Man kan forvente en produktion af ethanol på 141 gallon (539 l) pr ton ren sukker. For sukkerrør og sukkerroer viser et to års gennemsnit, er der er produceret 19,5 gallon (74 l) af et ton sukkerrør, og 24,8 gallon (95 l) af et ton sukkerroer,

men det fremgår, ikke hvad sukkerprocenten har været.

Et ton melasse producerer 69,4 gallon ethanol (265 l), og hvis man bruger råsukker produceres der 135,4 gallons (517 l).

Handelsaftale mellem Mexico og USA

Mexico og USA har afsluttet mange års diskussioner om eksport af sukker fra Mexico til USA samt eksport af HFCS, et sødestof produceret af majs, fra USA til Mexico.

Der er nu indgået en frihandelsaftale, hvor Mexico må eksportere 500.000 tons

sukker til USA, som modsat må eksportere 500.000 tons HFCS til Mexico. At det endelig er lykkedes for parterne at nå frem til en aftale, skal findes i, at USA som følge af vejrforholdene, herunder ikke mindst orkanerne i den sydlige del af USA, har haft et større behov for import af sukker.

Colombia øger ethanolproduktionen

En større produktion af ethanol betyder, at landets sukkerproduktion forventes at falde fra 2,7 millioner tons til 2,4 millioner tons. Der er bygget 3 nye ethanol fabrikker i forbindelse med bestående sukkerfabrikker i marts 2006. Derudover er der 2 andre produktionssteder.

Fra nytår skal byer med mere end 500.000 indbyggere blande ethanol i benzinen for at mindske forureningen. Landet forventes at producere omkring 280 millioner liter ethanol.

Colombia og Chile har indgået en frihandelsaftale, også omfattende sukker, så Colombia må eksportere 15.000 tons sukker til Chile mod at fjerne told på biler, vin, pærer, æbler, druer, cigaretter mm. ■

USD/ gallon	Råvarer	Produktion	Totalomkostning
Majs	0,40	0,63	1,03
Sukkerør	1,48	0,92	2,40
Sukkerroer	1,58	0,77	2,35
Melasse	0,91	0,36	1,27
Sukkerør, Brasilien	0,30	0,51	0,81
Sukkerroer, EU	0,97	1,92	2,89

Tabel 1. Tabellen viser, at omkostningen ved brug af majs i USA, sukkerrør i Brasilien samt melasse ligger på samme niveau, mens sukkerrør og sukkerroer fra USA og Brasilien er en væsentligt dyrere råvare.



Af Jørn Ringberg Sørensen
- Ringberg Sørensen I/S
Balslev på Nordvestfyn

Først for tørt, så for vådt!

Min sidste artikel her til bladet blev skrevet i begyndelsen af april, hvor vi gik og ventede spændt på den kommende sæson. Foråret lod dog vente på sig, så vi fik sået forholdsvis sent, men efter omstændighederne artede afgrøderne sig derefter pænt, idet de fik passene med regn og sol.

En af vores store arbejdsopgaver efter den nye EU-reform er ensilering af græs, hvilket vi kom forholdsvis sent i gang med - først i juni måned. Det regnede forholdsvis meget, da vi stod for at påbegynde arbejdet med 1. slet. Heldigvis begyndte vejret at vise sig fra sin pæne side, og græsset kom planmæssigt i siloerne.

Det gode vejr fortsatte, og frøhøsten gik som en leg. Vi havde kronede dage uden stress og jag, idet vejrudsigten viste skyfri himmel de næste mange dage frem. Men alt har en bagside. Der er jo noget med, at vi landmænd aldrig er tilfredse med vejret. Da det gode vejr blev ved, ja så var det jo ikke godt for græsset. Det var ved at blive for tørt, og 3. slet lå hen i det uvisse. Flere af vores kunder valgte at pudse 3 slet af, da noget af det gik i stængel. De valgte så i stedet at satse på et godt 4. slet.

For vores eget vedkommende har vi fået et fint 3. slet, da vi er så heldige at have en vandingstilladelse liggende på vores ejendom, hvor vi må vande 15 ha græs om året.

Høst af eget Simba vårbyg den 5. august. Det var inden regnen, og himlen kan ikke blive meget flottere til høstvejr!



Det skal så nævnes, at det er ca. 10 år siden vandingsanlægget har kørt sidst, men vi fik det startet op, så græsset kunne få en tiltrængt vanding. Samtidig begyndte kornet og majsens efter længere tids sol og varme at længes efter vand.

Ufrivillig høstpause

Forårsarbejdet kom som nævnt sent i gang, og vi havde derfor en forventning om, at høsten også blev sen; men det blev der lavet grundigt om på med vores juli varmerecord.

Høsten blev indledt de første dage i august, og det gik planmæssigt de første 4 dage; men derefter kom det vejr, man frygter mest til en høst. Regn, regn og atter regn. Nogle steder er der faldet op til 200 mm lokalt. De sidste 14 dage har vi således haft meget spildtid. Vi kører ud for at høste, hvorefter det bliver regnvejr, og så kan vi køre hjem igen efter nogle ganske få ha.

Nu kan vi se, at kornet er begyndt at spire på akset, som følge af den megen regn og varme. Vores største ønske lige nu er en stabil periode med sol og varme. Et ønske vi jo nok deler med alle andre landmænd.

Det største problem pt. er alt det halm, som ligger på markerne og bliver dårligt. Vi prøver at vende noget af halmen for at give det luft, men det ser sort ud. Det



Presning af vinterbyghalm, mens vejret var flot og sommerligt.

skal have nogle dage med sol og blæst for at blive godt.

I skrivende stund er jeg en lykkelig mand, da jeg lige har været ude imellem regnbygerne og har høstet 35 ha byg. Rundt omkring mig kunne jeg se de sorte skyer drive forbi, så en eller anden må have holdt hånden over mig.

Tiden nærmer sig til roeoptagning

Roemaskinerne er vi ved at gøre klar til den kommende sæson. I denne uge har vi haft 2 mænd fra Holland, som har været her for at lave nogle garantireparationer. Vi glæder os til at skulle gå i gang med at tage roer op igen. Vi håber jo til det sidste, at det ikke bliver den sidste roesæson på Fyn. Der er folk fra Assens området, der vil tage initiativ til, at man skal kunne sejle roerne til Nakskov med pramme, som vil blive læsset i Assens. Vi venter spændt på, om det vil blive en mulighed,



Sådan ser en bygmark ud efter små 200 mm regn og en mejertærsker, der skal forsøge sig i marken.



Spredning af møg en af de dage, hvor det ikke var muligt at høste – himlen varsler faretruende.

så vi kan fortsætte vores nye investering og projekt med direkte levering af roer. Afslutningskommentaren herfra skal lyde, at vi ønsker jer alle en god høst og

en god afslutning på høsten. For det kan ikke vare længe, før vi skal i gang med snitning af majs og såning af vintersæd.

EDENHALL



Forhandler:

KARL MERTZ A/S
Sakskøbing Tlf. 5470 4822
Horreby Tlf. 5444 7035

**For fremvisning:
Ring 4033 8405
eller 2128 3788**



EDENHALL AB
SE-260 30 VALLÅKRA, SVERIGE

TEL: +46 42 324050
E-mail: info@edenhall.se

FAX: +46 42 324069
www.edenhall.se

Nyt afregningssystem

- men uændret betalingsfordeling over året

Af Klaus Sørensen

Fra 2006-kampagnen indføres et nyt afregningssystem, hvor den tidligere Roeopgørelse 1 i marts måned og Roeopgørelse 2 i december måned (året efter kampagnen) lægges sammen og erstattes af én Slutopgørelse i november måned (året efter kampagnen). Til gengæld udbygges de nuværende acontobetaling i løbet af kampagnen, således at betalingsfordelingen forbliver uændret over året.

Under forhandlingerne af den nye Brancheaftale, som er udsendt til alle dyrkere i maj måned, var et af fokusområderne at finde mulige besparelser og forenklinger, som kan gennemføres uden at det forringer vilkårene for nogle af parterne. En sådan mulighed fandtes på afregningssystemet. Det hidtidige system, hvor der er kørt to roeopgørelser, er meget tungt at administrere på udbetalings siden. Og for dyrkerne har det heller ikke været et optimalt system. Med det nye system modtager dyrkerne udelukkende acontoafregninger i løbet af kampagnen. Slutopgørelsen la-ves først, når alle priser og mængder ligger endeligt fast.

Problematikken bunder i, at den endelige roepris først ligger klar ca. et år efter kampagnen. Roeprisen er fastlagt af EU, og omregningen fra Euro til danske kroner kan først foretages, når EU efter markedsåret har fastlagt den endelige omregningskurs, hvilket med den nye markedsordning først sker i løbet af oktober måned (året efter kampagnen).

Større andel i acontobetaling

Antallet af acontobetaling øges til i alt fem, som falder regelmæssigt hen over kampagnen. Den første acontobetaling omfatter september måned, hvilket er nyt, og herefter er der acontobetaling for oktober, november, december og den sidste dækker fra 1. januar og til afslutningen af kampagnen. Som hidtil kommer pengene til udbetaling medio i måneden efter.

Uændret betalingsfordeling

Det blev som udgangspunkt under forhandlingerne af dette punkt lagt fast, at ændringerne i afregningssystemet ikke må føre til ændring i fordelingen af afregningen hen over året. Der blev derfor lavet beregninger på, hvordan betalingerne ville falde med det gamle system, såfremt vi

fortsatte med at bruge dette. Heri er det naturligvis nødvendigt at tage højde for ændringerne i markedsordningen efter reformen. Ved brug af det gamle system blev den vægtede middelbetalingsdag, inklusive tillægsbetalinger, fragttilskud m.v., beregnet til den 26. december.

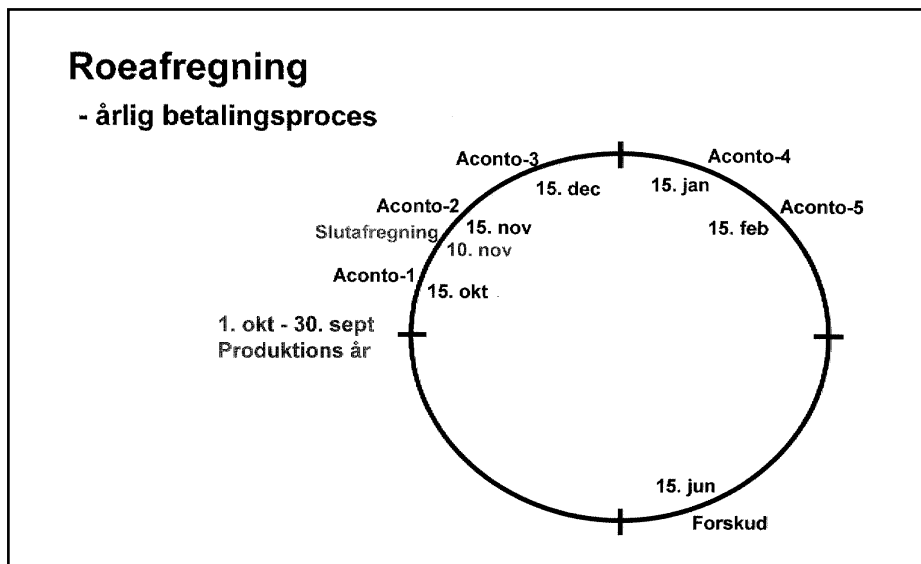
Herefter tog man fat i det nye system og regnede baglæns, hvorved det var muligt at fastlægge, hvor meget der skal udbetales i aconto for at få samme middelbetalingsdag.

Med det beregnede acontobeløb får man fremover udbetalt 92 % af hele sin afregning i form af acontoudbetalingerne, mens de sidste 8 % kommer ved Slutopgørelsen i november (året efter kampagnen). Nogle vil måske umiddelbart sige, at 8 % af betalingen i Slutopgørelsen er en noget større andel, end man fik i den gamle Roeopgørelse 2, som faldt på samme tidspunkt af året, men man skal her huske, at den tidligere udbetaling i Roeopgørelse 1 i marts til gengæld er rykket betydeligt frem og nu kommer til udbetaling allerede i løbet af kampagnen. Balancen er således bevaret.

Også aconto på fragttilskud

Hidtil er hele fragttilskuddet – i lighed med de øvrige tillæg – kommet til udbetaling ved roeopgørelsen i marts måned; men fragttilskuddet ligeledes indregnet i det nye system, således at langt hovedparten af fragttilskuddet fremover kommer til udbetaling via acontobetalingerne.

Figur 1. Afregningssystemet ændres, så afregningen til dyrkerne fremover sker via fem acontobetaling i løbet af kampagnen og én Slutopgørelse i november måned (året efter kampagnen).



I modsætning til selve roeprisen med øvrige tillæg, som er sammenregnet til én acontosats, er det nødvendigt at lave et separat acontobeløb på fragttilskuddet, idet udbetalingen differentieres i forhold til dyrkernes afstand til fabrikken. Der vil således blive fastlagt forskellige acontobetalinge til dyrkerne afhængigt af, om de har kort eller langt til fabrikken. Disse acontosats vil blive meddelt fra Danisco i september måned.

Det nøjagtige fragttilskud vil blive endeligt beregnet – i lighed med alle øvrige priser og tillæg – ved Slutopgørelsen i november (året efter kampagnen).

Der udbetales ikke acontobeløb for leverancer, der ligger ud over kontrakten. *I næste nummer af Sukkerroe-Nyt redegøres nærmere for hele systemet med overskudsroer og overførsel af roer (sukker) til året efter.*

Afregningen til den der har leveret roerne

Bemærk i øvrigt, at hele roeafregningen, såvel acontobetalingerne som Slutopgørelsen, foretages til den dyrker, der har leveret roerne. Det gælder ligeledes for kontraktmængde, der er solgt og/ eller bortforpagtet, og for kontraktmængde, der indgår i et dyrkerfællesskab.

1. prøveoptagning under middel

Af Klaus Sørensen

Den 1. prøveoptagning af sukkerroer den 14. august 2006 viser 5,58 tons sukker pr. ha. Et sent forår og sen såning af roerne kombineret med den meget tørre sommer har som ventet sat sine spor, og resultatet er som ventet noget dårligere end sidste år og ligeledes under 5-års gennemsnittet på 6,68 tons.

Af figuren ses dette års 1. prøveoptagning sammenlignet med de seneste 10 års resultater af 1. og 2. prøveoptagning samt de endelige resultater for årene.

Den 1. prøveoptagning udstikker natur-

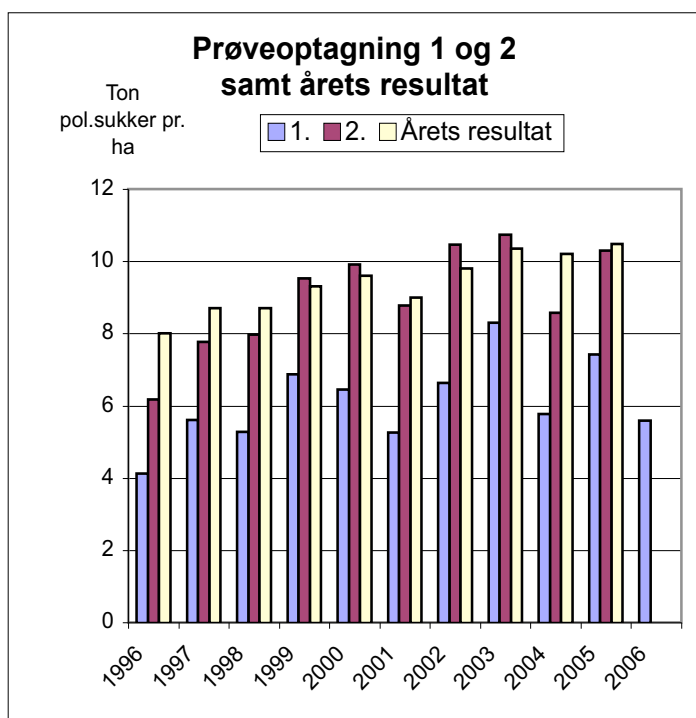
ligvis en retningspil for det endelige resultat, men 2004 og 2005 er gode eksempler på, at udviklingen kan forløbe anderledes end det forventede. I 2004 var resultatet af prøveoptagningen middelmådigt, men roerne stod godt og havde et godt potentiale for en fortsat god udvikling, hvilket blev udnyttet med et godt sensommervejr. Og i 2005 havde vi som bekendt et ualmindeligt flot efterår med stor indstråling, hvilket førte til sidste års rekordudbytte.

Danisco forventer, at med en normal vækst resten af sæsonen vil den danske sukkerproduktion blive tæt på Danmarks sukkerkvote, som i 2006 er på 353.000 tons.

Arealet reduceret med 11 pct.

Opgørelsen af arealet med sukkerroer i 2006 viser, at arealet er reduceret med 11 pct. til 41.700 ha. Den kraftige reduktion skal naturligvis ses som en reaktion på kvotereduktionen på 16,05 pct., som EU-Kommissionen fastlagde forud for sæsonen.

Med den sene såning var det ventet, at arealreduktionen ville blive noget mindre end kvotereduktionen ellers lægger op til. Omvendt så har mange dyrkere de senere år oplevet en væsentlig produktion ud over kontrakten, hvilket man har reageret på og reduceret arealet i år.



1. prøveoptagning af roer - den 14. august 2006

Fabrik	Tons roer pr. ha	Pct. sukker i roen	Tons sukker pr. ha
Nakskov	39,5	14,6	5,77
Nykøbing	36,7	14,8	5,45
Assens	40,6	13,5	5,47
Gennemsnit 2006	38,8	14,4	5,58
Gennemsnit 5 år	43,9	15,2	6,68

Et sent forår og sen såning af roerne kombineret med den meget tørre sommer har som ventet sat sine spor på 1. prøveoptagning, hvor resultatet er under gennemsnittet.

UDENLANDSKE TIDSSKRIFTER



Læst af
Sven Oien,
Præstelodden,
Sorø

Tab ved roehøst

Den nye ordning indenfor sukkerroedyrkingen forstærker også kravene til omhu og omtanke ved roehøsten. Der efterlades ofte salgbar roemasse i større eller mindre omfang ved aftopning, optagning og opbevaring af roer. Tab som kan forhindres og dermed give et stærkt påkrævet bidrag til indtægten. I den tyske roeavis *Die Zuckerrübenzeitung* læser jeg et indlæg om emnet til orientering og vejledning for de tyske roedyrkere, der også erindrer om den store indflydelse af kvaliteten af de forudgående aktiviteter. "Den tabte høst" virker dobbelt – ikke bare på indtægten, men medregnes skal også den del af den forudgående indsats, der har været spildt.

Uundgåelige tab

På forhånd må man afskrive et tab ved optagningen. Det gælder rodspidser på mindre end 2 cm i diameter og den del af roen, der er aftoppet ved det nederste grønne bladfæste. De udgør samlet et uundgåeligt tab på ca. 6-8 pct. af roen. Hvis plantebestanden ikke er fuldt ud tilfredsstillende – især hvad angår ensartet plantefordeling – kan tabene øges betydeligt.

Den ideelle forudsætning

Der skal være en fuldstændig roebestand med roer i ensartet størrelse og fordeling i rækken og middel aftopningsniveau med små afvigelser og sunde, afmodnede blade. I sådanne tilfælde er det muligt at opnå meget beskedne tab ved de forskellige roehøstsystemer. I praksis er den forudsætning

desværre ikke tilfældet i almindelighed, og det opfordrer endnu en gang til at fremhæve nødvendige forudsætninger:

Fejlagtig såbedstilberedning forårsager uensartet fremspiring af de udsåede frø. Udsåning med udstyr, der ikke fuldt ud er egnet til den nødvendige, præcise frøplacering, giver en unøjagtig plantefordeling. Der skal anvendes såudstyr, der fuldstændigt lever op til kravene. Fremfor alt skal man være opmærksom på ældre udstyr med dårlig vedligehold og mangelfuld indstilling.

Resultatet er uens fremspiring, unøjagtig plantefordeling og "huller i rækken". Roerne har forskellig størrelse med forskelligt og meget varierende korrekt aftopningsniveau. Der kan godt være et stort set tilfredsstillende plantetal pr. ha, som alligevel giver problemer ved aftopning og optagning. Indstilling til korrekt aftopningsniveau er vanskelig. Nogle roer aftoppes for svagt og efterlades med mere eller mindre topstilke. Andre bliver aftoppet for meget. Særligt store roer bliver revet op. Selv den bedste optagningsteknik og den dygtigste operatør støder på grænsen af sine muligheder. Selvom andelen af top kan være så stor, at roerne bliver nægtet levering, kan der ved for dyb aftopning ofte forekomme tab på over 10 pct. Det er et tab i penge, der kan have en alvorlig indflydelse på økonomien.

Aftopning og optagning

Sidst men så afgjort ikke mindst kommer man til den sidste fase ved roehøsten, og her står der meget på spil. Resultatet

spænder fra godt og vellykket arbejde til noget, der fører tankerne hen på de nok så bekendte orkaner. I England blev der i 1992 gennemført nogle omfattende undersøgelser, der fastslog et tab på 9 pct. i gennemsnit. Det forekommer ikke umiddelbart sandsynligt, at de engelske roedyrkeres kvalifikationer adskiller sig nævneværdigt fra deres kollegers i andre centraleuropæiske lande. For at formindske tabene udarbejdede British Sugar i 1995 en plan for forbedring af forholdene. Den blev i 2002 kombineret med en undersøgelse af roeoptagernes tilstand. Nu er tabene blevet formindsket til mindre end 3 pct.. Optagernes konstruktion er blevet væsentligt forbedret.

Nye systemer

I 1990 blev 39 pct. af arealet i England høstet med 6-rk. optagere. Nu er tallet øget til 70 pct. selvkørende maskiner, hvortil kommer 5 pct. optaget med 9 eller 12 rk. optagere. Vi har oplevet samme tendens her i landet, men bugserede optagere præger fortsat billedet i stort omfang.

Vi har ikke tilsvarende undersøgelser af tab i så stort et omfang som i England, men naturligvis er vore tab også blevet formindsket hen ad vejen, men der er store variationer, og uden tvivl forekommer der ofte meget betydelige tab, der kunne undgås. Med den store kapacitet, maskinerne har, er fejlbetjening kostbar. Det øges yderligere, hvis der køres med dårligt vedligeholdt materiel. Man skal gennemgå alt materiel grundigt inden

høst og specielt dele, der er udsat for meget slid. Der er en umiddelbar men også nødvendig baggrund for mange dyrkere til at gå sammen i fællesskaber for at sikre en nødvendig rentabilitet af den store udgift til en optager.

Levering og opbevaring

Den ideelle løsning er optagning efter fabrikkens behov og med transportafstand, der kan foretages med egne køretøjer. Det almindelige er en aftale med et vognmandsfirma, og på grund af de barske omstændigheder er det også her nødvendigt at etablere fællesskaber. I sidste fase bevæger vi os ud i forhold, der desværre rummer nogle overvejelser,

der kan have betydelig indflydelse på det endelige resultat. Det er velkendt, at roerne i almindelighed fortsat har noget tilvækst i den første del i kampagnen. Godt for dem, der kan lade roerne sidde, bortset fra dem, hvor leveringsplanen kræver optagning. Man kan tilmed undgå et tab ved opbevaring. Det pynter på det endelige udbytte. Hvor længe tør man lade dem sidde? Omvendt øger det risikoen for senere at blive tvunget til at høste under vanskelige forhold med tab, som godt kan blive betydelige. Alle forhold taget i betragtning skal man gå i gang kort tid efter kampagnens start. Man skal investere i en god kapacitet, så der så vidt muligt kan høstes under gode forhold. I

fællesskaber må man indrette sig efter fastlagte runder, der forskydes hvert år.

Oplagring

En stor del af roerne skal oplagres for senere levering, der gennemføres med hensyntagen til oplagringstid. Kontrol af kuletemperatur hører med til god kulepleje. Det gælder specielt ved indtrædende frost, hvor der skal afdækkes for at forhindre skader af kvaliteten. Forhindring af tab ved roehøst er et krav om fuldstændig og effektiv kontrol af forholdene. Hver kilogram roe er vigtig for rentabiliteten ved roedyrkingen, og med de nye vilkår for dyrkingen gælder det mere end nogensinde før. ■

CIBE-kongres i Polen

Af Klaus Sørensen

De europæiske sukkerroedyrkeres organisation, CIBE afholdt fra den 12. til 15. juni 2006 kongres i Krakow i Polen. Kongressen afholdes traditionelt hvert andet år og var også denne gang velbesøgt med ca. 350 delegerede, gæster og indlægsholdere. Hertil kommer en del ledsagere, som traditionelt også inviteres med til kongressen, således at det totale deltagerantal når op omkring 500 personer. De polske værter fortjener stor ros for en vel tilrettelagt og god kongres.

Reformen på plads

Der var i løbet af mødet mange interessante indlæg af politisk og teknisk karakter, som blev fulgt godt op med efterfølgende spørgsmål og diskussioner. Mange af Indlæggene og ikke mindst stemningen bar tydelig præg af, at reformen af EU's sukkerordning nu er på plads. Selvom der – naturligvis – ikke er tilfredshed den nye tilstand, så er reformen og den nye dagsorden en kendsgerning, som er kommet for at blive, hvilket alle er klar over.

At reformen nu er faldet på plads kom bl.a. til udtryk i indlægget fra EU-kommissionens repræsentant B. Buffaria, som havde minimalt nyt at berette - og heldigvis fristes man til at sige! De seneste år har nyt fra Kommissionen været lig nedskæringer. Nu er der behov for en stabil periode, hvor man har mulighed for at tilpasse sektoren til de nye vilkår, sådan som det også er tilsigtet. Indlægget stod i skærende kontrast til den tilsvarende situation på CIBE's sidste kongres i 2004, hvor kommissionens repræsentant Russell Mildon med sit reformvenlige indlæg bragte sindene voldsomt i kog hos deltagerne.

CIBE skifter generalsekretær

Efter 20 år på posten som generalsekretær for CIBE gik Hubert Chavanes på pension med udgangen af juni måned. Chavanes har ydet en utrolig flot indsats for roedykerne i Europa, og hans store viden og indsigt samt venlige væsen vil blive savnet i kredsen. Med ansættelsen af Elisabeth Lacoste som afløser er CIBE's fremtid dog uden tvivl i trygge hænder. Elisabeth har bl.a. arbejdet for de tyske og franske roedyr-

kere og er således særdeles velkendt med området.



Hubert Chavanes gik med udgangen af juni måned på pension efter 20 år som generalsekretær for CIBE. Chavanes afløses af Elisabeth Lacoste, som bl.a. har arbejdet for de tyske og franske roedyrkere.

Danmarks tur næste gang

Den næste CIBE kongres afholdes i juni 2009. Danmark er blevet opfordret til at være arrangør, hvilket vi har sagt ja til. Kursen er således sat for, hvad vi skal bruge nogle af vore kræfter på de kommende år!

DANISCO

First you add knowledge...



Vi udvikler rene
og glatte roer...

GLATTE ROER ER GLADE ROER

Maribo-sorterne er rene med en lille rodfure og har et højt økonomisk udbytte.

Vælg Maribo-sorterne, et sikkert og miljørigtigt valg.

