



# SUKKERROE- NYT

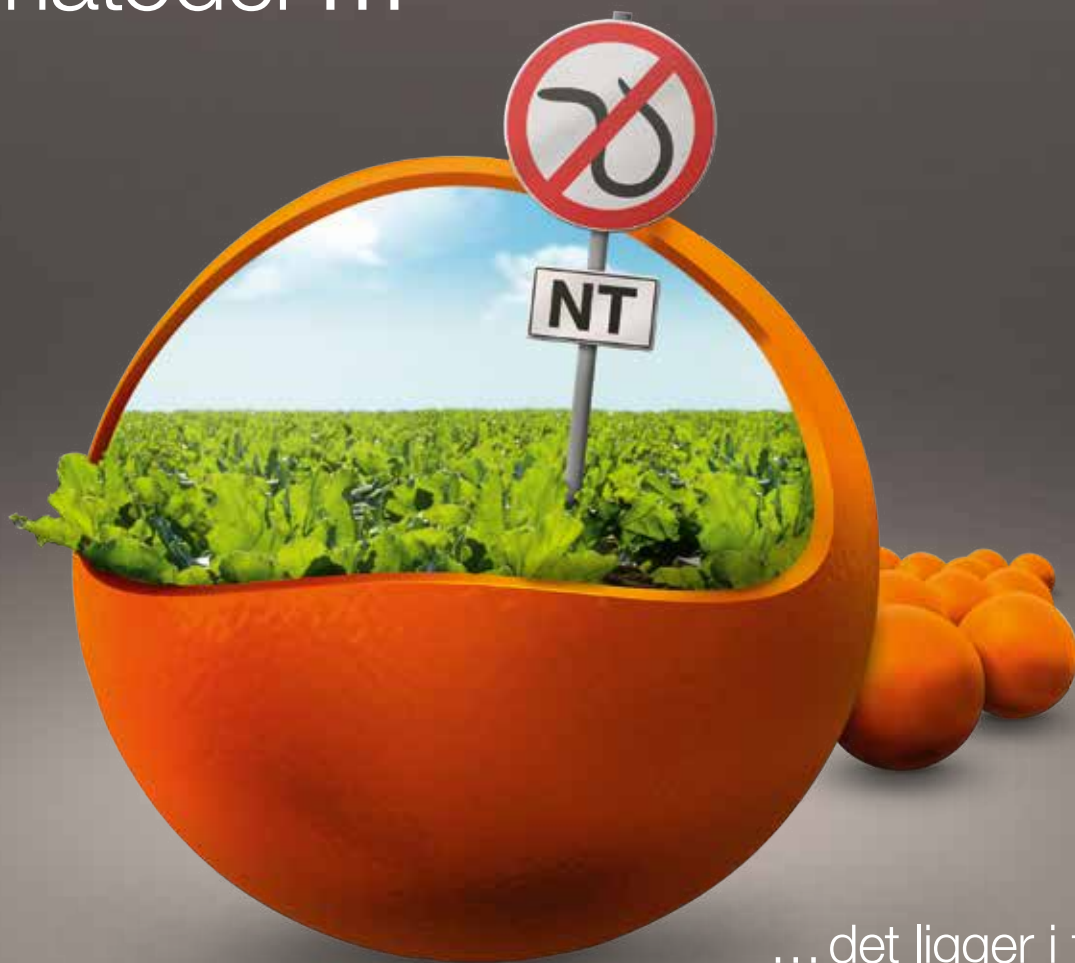
Danske Sukkerroedyrkere orienterer



- Vi skal have genskabt optimismen i roedyrkningen, side 3
- Stor interesse fra dyrkerne til årets vintermøde, side 4
- 5T-projektet i ny og udvidet version, side 8
- Kan mere N substituere ukrudtsbekæmpelse? side 10
- Nyt om sygdomme og skadedyr, side 12
- God debat på generalforsamlingen i Danske Sukkerroedyrkere, side 16
- Så kom vi i gang! – dyrkerskribent Ulrik Høegh, Døllefjelde, side 22
- Udviklingen i sukkerproduktionen verden over, side 24
- Oversigt over foreningens regnskab og budget, side 26



# Højt stabilt udbytte med og uden nematoder ...



... det ligger i frøet

## CANTONA KWS<sup>RT+NT</sup>

- Næsthøjeste udbytte af NT-markedssorter (**fht. 102\***) på ikke inficeret jord
- Højt udbyttensiveau (**fht. 128\***) ved infektion med nematoder
- God dyrkningsøkonomi (+**586,- Kr.\*** pr. hektar)
- God profil med hensyn til stokløbning (**0,2‰\***)

\*Kilde: Nordic Beet Research (NBR) 2014-16

STABIL  
FORSIKRING FOR  
NEMATODER 2017

[www.kws.dk](http://www.kws.dk)

SEEDING  
THE FUTURE  
SINCE 1856





Ansvarshavende redaktør:  
Klaus Sørensen

#### Redaktionsudvalgsmedlemmer:

Gdr. Anders Ege Olsen  
Maribo, tlf. 2011 0562

Gdr. Flemming Høegh  
Nr. Alslev, tlf. 5174 0115

Gdr. John Reese Jensen  
Slagelse, tlf. 2859 4244

Gdr. Hans-Erik Povlsen  
Odense SØ, tlf. 2045 2035

Gdr. Morten Thorkilsen  
Gørlev, tlf. 2012 3564

NBR Nordic Beet Research  
Forsøgschef Desirée Börjesdotter  
Sofiehøj  
Højbygaardvej 14  
DK-4960 Holeby  
www.nordicbeet.nu  
Tlf: +45 54 69 14 40

## Annoncer:

Redaktør Klaus Sørensen  
Tlf. 3339 4009  
Mail: ks@lf.dk

DTP, repro & tryk:  
Glumsø Bogtrykkeri A/S  
Østergade 17B  
4171 Glumsø  
Miljøcertificeret efter ISO 14001

Bladet udkommer fire gange om året: februar, april, august og december måned. Det sendes til alle sukkerroedyrkere med kontrakt på levering af sukkerroer til Nordic Sugar og distribueres gennem post-væsenet.

Oplag: 1.950  
Eftertryk tilladt med kildeangivelse.

Foto af  
Troels Frandsen,  
Vantøregård,  
Nysted



## Vi skal have genskabt optimismen i roedyrkningen



Jørn Dalby  
formand Danske  
Sukkerroedyrkere

Et flot fremmøde på 345 deltagere, en god debat og stor opbakning til bestyrelsen – det er indtrykket, der står tilbage efter vores generalforsamling den 6. marts i Saksøbing.

Debatten bragte mange emner på banen, som det kan læses af artiklen fra generalforsamlingen længere omme i bladet. Disse indspark til vores arbejde samt øvrige tilkendegivelser og opbakningen giver os et godt grundlag for at fortsætte det videre arbejde med at få roerne tilbage som en attraktiv afgrøde. Beretningen var præget af det negative forløb sidste sommer vedr. den nye Brancheaftale og den ensidige fremfærd og krav fra Nordic Sugar til de nye vilkår og ikke mindst den lave roepris. Forløbet har sat sine spor, og der var behov for dels at forklare forløbet dels at understrege, at vi på ingen måde fandt forløbet i orden. Det var derfor også begrænset, hvad der var af positive udmeldinger i beretningen, men jeg håber nu, at vi har fået vasket tavlen ren og kan se fremad. Vi har behov for at få genskabt optimismen i roedyrkningen. Det kræver, at alle parter trækker på samme hammel, og at vi som roedyrkere får nogle vilkår, der gør, at vi fortsat ser en fordel i at kaste alle vores kræfter ind i arbejdet med sukkerroerne og prioriterer dem lige så højt, som vi har været vant til i en lang årrække. Vi skal ikke stille forventningerne op efter, at roerne igen kan leve op til betegnelsen ”Det hvide guld”, men den nuværende roepris skal forbedres i forhold til alternativerne. Det er nødvendigt, da vi ellers ikke længere kan sikre, at roerne fortsat nyder den højeste prioritet med placering på de bedste jorde og den primære fokus i driftsledelsen. Vi oplever desværre allerede, at dette ikke længere er en selvfølge alle steder. Vi har set traditionelle roebedrifter vælge roerne fra i 2017, mens andre har reduceret deres areal eller i bedste fald kørt videre på samme niveau. Dette på trods af, at der har været helt åbent for at tegne ekstra kontraktmængde her til 2017. Flere har også varslet yderligere reduktion til 2018, hvis ikke forholdene forbedres.

Vi ser lande som Frankrig, Tyskland, Storbritannien, Holland m.fl. udvide deres roeareal med 10-20 % her til 2017. Nordic Sugar havde også lagt op til en forøgelse i Danmark med et mål om en produktion på 450.000 tons hvidtsukker, hvilket der næppe er udsigt til, at vi når, hvilket er rigtig ærgerligt. Vi skal selvfølgelig med på vognen her i Danmark – vi har udbyttegrundlaget, strukturen og evnerne til det! Vores mål her i 2017 skal derfor være at få bragt noget fornyet energi og positiv stemning ind i roedyrkningen, men vi skal selvfølgelig have et fundament at bygge vores optimisme på. Her håber jeg, at Nordic Sugar vil være med til at lægge fundamentet, når vi inden længe indleder drøftelserne om roeprisen til 2018. Heldigvis har sukkerprisen i EU rettet sig noget det seneste halve år, og verdensmarkedsprisen er også på et rimeligt niveau. Der bør således være lidt at give af, så roerne igen kan blive en stærk afgrøde i forhold til alternativerne.

### Transportaftaler på plads

Efter en meget lang proces er Nordic Sugars aftaler med de kommende roetransportører nu faldet på plads. Det er godt at kunne konstatere, at alle de valgte transportører har kørt roer tidligere, så de har en erfaring om forholdene. De dyrkere, der har valgt Nordic Sugars transportkoncept, kan forhåbentligt se frem til et godt samarbejde. Nogle skal have en ny transporttør, mens andre fortsætter med deres hidtidige. Opfordringen fra Danske Sukkerroedyrkere skal være at få etableret en god dialog så hurtigt som muligt om den praktiske udførsel af arbejdet, så det kan blive en positiv oplevelse for alle parter.

Til slut vil jeg ønske alle en god og udbytterig ny roesæson! ■



## Stor interesse fra dyrkerne til årets vintermøde



Af  
Forsøgschef  
Desirée  
Börjesdotter

**Det er 9. gang NBR arrangerer Inspirationsdagen i Sakskøbing-hallen sammen med Danske Sukkerroedyrkere, Nordic Sugar og DLS. 450 interesserede dyrkere var mødt frem, og diskussionerne var virkelig intense i pauserne og under frokostspisningen.**

Inspirationsdagen indledtes med, at Vagn Juszczyk, næstformand for NBR, hilste velkommen. Han lagde sit fokus på, at udviklingsarbejde og samarbejde er vejen frem, også i roedyrkningen. Dagens program var opdelt i fire sessioner: ukrudt, nematoder og sygdomme, økonomi og udbytte samt frost og lagring. Målsætningen med Inspirationsdagen er, at dyrke-

ren får nogle budskaber til at tage med sig hjem og omsætte i roedyrkningen.

### **ALS-tolerante roer og ukrudt**

Dagens første indlæg om ALS tolerante sukkerroer kom fra Carsten Stibbe, som er chef for Agroservice ved KWS. Han er del af udviklingsteamet bag Conviso Smart, som er det kommercielle navn på herbicidet sammen med den ALS-tolerante roesort, der afprøves i Danmark og andre steder i Europa. Han præsenterede formålet med konceptet og tidsplanen for markedsintroduktion. Efterfølgende talte Martin Wegener, global udviklingschef for herbicider i sukkerroer i Bayer Crop Science. Et vigtigt budskab er, at firmaerne er opmærksomme på, at ukrudtsbekæmpelsen i sædskiftet skal foregå strategisk for ikke at udvikle ukrudtsresistens overfor ALS-hæmmere. Emnet afsluttedes med, at Flemming Larsen, bussines support manager i Bayer Crop Science, gav sit syn på konceptet, og hvordan det på bedste måde kan komme danske dyrkere til gavn. På nuværende tidspunkt er herbicidet registreret i Den-

mark med en lavere dosis (0,16 l per hektar) til sammenligning med den svenske (1,0 l per hektar). Det er dog et spørgsmål, hvor megen gennemslagskraft, det vil få i praksis. Konceptet demonstreres ligeledes på Roedagen den 14. juni på Sofiehøj.

Sessionen fortsatte med, at Jens Nyholm Thomsen, NBR, gav vejledning i, hvordan de nye registrerede doser af bekæmpelsesmidler skal bruges effektivt for maksimal effekt og de højeste udbytter. Otto Nielsen, NBR, fortsatte med at fortælle, at radrenseren er effektiv, hvis der køres mindst to gange i marken og tæt på rækken for maksimal effekt. Han konkluderede at mindst 5-6 procent af udbyttet tabes i marken, hvis ukrudtet ikke fjernes i rækken. Som supplement til dette præsenterede Bo Secher, DLS, en mulighed til båndsprøjtning med traditionel marksprøjtning. Nyere sprøjter kan have en tilstrækkelig stabil bom, så den kan sænkes og sammen med evenspraydyser give et bånd henover rækken. Mellem rækkerne kan radrenseren så gøre arbejdet.



## Nematoder og sygdomme

I denne session gav Anne Lisbet Hansen, NBR, et indlæg om, hvordan antallet af cystenematoder påvirkes af sædskiftet set ud fra de opformeringsrater, der kan måles i forsøg, og som blev anvendt i en simpel model. For hver gang en roeafgrøde bliver dyrket, opformeres nematoderne cirka 5 gange med modtagelige sorter og cirka 3 gange med NT-sorter afhængigt af klima i pågældende sæson. Antallet af nematoder reduceres med kornafgrøder, med efterafgrøder, hvis de er veletablerede, og hvis der er effektiv ukrudtsbekæmpelse herunder spildraps. Derudover virker det også som om, at nematodernes naturlige fjender i jorden begrænser populationen væsentligt. Udviklingen i antal nematoder bliver ofte ikke så voldsom som vist i modellen. "En gang nematoder – altid nematoder". Derfor er en god idé at værne om de marker, der er rene for nematoder ved for eksempel at undlade jordspredning. Det var et af budskaberne fra Casper Szilas, der viste resultater af 3.500 nematodprøver i 2010-2017 og konkluderede, at nematodtrykket er mindsket lidt hen over årene.

I forhold til økonomien er gabet i udbytte mellem modtagelige og NT-sorter på nematodfrie marker mindsket med årene, og Desirée Börjesdotter viste økonomien i gennemsnit af de aktuelle sorter ved øget areal med nematoder.

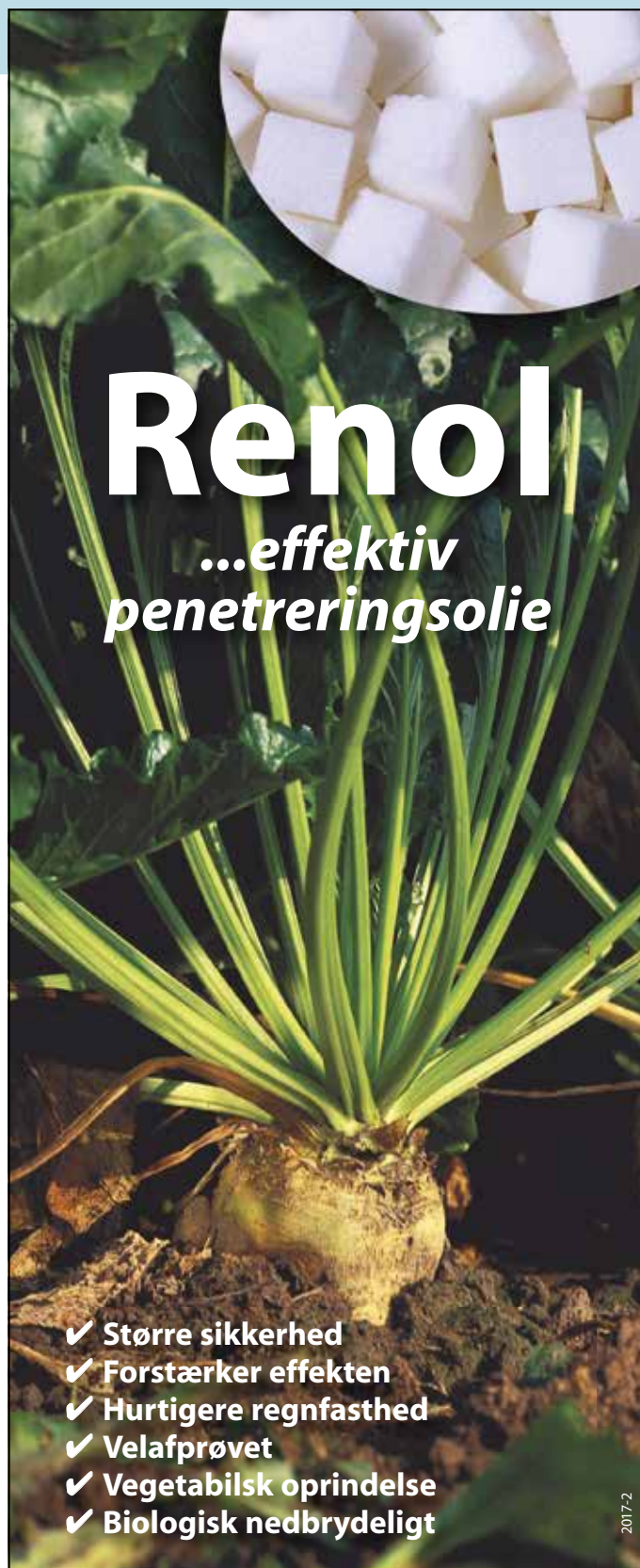
I år satte Emil Busk Andersen, DLS, fokus på GUDP-projektet IPMIROER og præsenterede resultater fra forskellige svampestrategier og sprøjteteknik i forskellige sorter. Ved måling med NDVI (vegetationsindeks) kunne det ses, at forskellige sorter har forskellige modtagelighed overfor bladsvampe, og blandt en række sprøjtestrategier viste fire behandlinger med 0,25 l/ha Opera de bedste NDVI målinger, men udbytte og netto økonomi er ikke beregnet. Derudover har forsøg vist, at det er vigtigt at bruge høj vandmængde ved svampesvampesbekæmpelsen, også selvom det går ud over kapaciteten. Vandmængde på 240 liter per hektar giver bedre resultater ved svampesprøjtning end 120 liter per hektar.

### Begræns opformering af nematoder i sædskifte gennem:

- Brug NT-sorter
- Dyrk veletablerede efterafgrøder
- Bekæmp ukrudt
- Vinterraps – bekæmp spildraps

### Økonomi og udbytte

Økonomien er presset i alle afgrøder, og det samme gælder i roerne. Omkostningerne skal ned og produktiviteten op! Michael Højholdt, SEGES, præsenterede driftsresultat og ana-



# Renol

*...effektiv penetreringsolie*

- ✓ Større sikkerhed
- ✓ Forstærker effekten
- ✓ Hurtigere regnfastede
- ✓ Velafprøvet
- ✓ Vegetabilsk oprindelse
- ✓ Biologisk nedbrydeligt

2017-2

**RENOL**  
- den originale  
og velkendte.



Plantebeskyttelsesmidler skal anvendes på forsvarlig måde. Læs altid etiketten og oplysninger om produktet før anvendelse. Vær opmærksom på de advarselssetninger og advarselssymboler, der fremgår af etiketten. Nordisk Alkali er medlem af Dansk Planteværn.

**Nordisk Alkali**  
Anemonevænget 2  
4330 Hvalsø • Tlf. 4649 1171  
info@nordiskalkali.dk  
www.nordiskalkali.dk

lyser, som viser stor spredning af både udbytter og omkostninger. Han mente, at indtægterne i 2017 og 2018 bliver på niveau med 2015, og at 2016 var et lavpunkt. Hans bedste anbefaling er, at hver enkel dyrker skal bruge driftsanalyser til at finde økonomiske forbedringsområder på den enkelte bedrift.

Derefter gav Finn Sørensen, Nordic Sugar, en beskrivelse af roeåret 2016 med udfordringer fra især tørke. Roehøsten 2016 sluttede trods alt i niveau med Danmarks femårs gennemsnit på 12,8 ton sukker per hektar. Bo Secher, DLS, og Otto Nielsen, NBR, gav et indlæg om muligheder og fremtidens løsninger på, hvordan man som dyrker kan bruge udbyttmåling og CROPSAT.

Det er testet at måle udbytterne direkte på roeoptageren. Når tallene sammenlignes med vegetationsindeks fra satellitfotos fra CROPSAT, kan variationen i marken fint forklares. For at bruge variationen bedre i marken til højere udbytter kan markkortet bruges til at graduere gødning og andre hjælpestoffer.

## 5T dyrkeres erfaringer

De to 5T dyrkere Henrik Hansen og Stig Fabricius beskrev kortfattet om deres deltagelse i 5T, og hvordan projektet giver dem mening. De havde også en klar tanke over for andre dyrkere og hvad, som giver mening. Efterfølgende præsenterede Julie Torp-Thomsen og Mette Andersen fra Nordic Sugar, det nye projekt 5T+, som skal involvere flere dyrkere i projektet - se endvidere side 8-9.

## Jordbearbejdning

Pløjefri dyrkning og strip tillage, hvor bearbejdningen kun gøres i sårækken, blev sammenlignet med pløjning til roerne. Det har været svært at finde økonomi i ikke at pløje i, og udbytterne påvirkes generelt negativt i forsøgene. Anbefalingen fra Otto Nielsen, NBR, Kristian



*Tørre roer tåler frost bedre, og renheden forbedres betydeligt ved lagring i kule under Toptex.*

Bang Davidsen, DLS og Finn Sørensen, Nordic Sugar, var at vælge tilstrækkelig jordbearbejdning ud fra forholdene på pladsen.

## Frost og lagring

Dagen afsluttedes med en session om, hvordan roerne bedst opbevares frem til levering. Desirée Börjesdotter, NBR, præsenterede et studie i klimakamre, som forklarer, hvorfor dækning med Toptex giver så gode resultater i praksis. Forsøget viser, at lagringstabene halveres, hvis roerne er tørre, hvis de udsættes for frost. Konklusionen er, at rene roer betaler sig godt, og at Toptex-dugen skal ligge på kulen hele vejen frem til levering for at undgå, at det regner i kulen og roerne

bliver våde. Dernæst præsenterede Otto Nielsen, NBR, resultater, der viste, at roerne skal renses moderat og ikke skånsomt, selvom de sidenhen (efter nogle uger) skal læsses med renselæsser.

Sidst på inspirationsdagen gav Lars Andresen, DLS et indlæg om, hvordan man bevarer spiredygtigheden i efterafgrøderne ved etablering. Frø af olieræddike er blødere end gul sennep, og den mekaniske håndtering skal minimeres, og den metode, som giver flest planter, er at så efterafgrøden "rigtigt" som en anden afgrøde.

En del spørgsmål følges op på vor fælles Roedag den 14. juni 2017, hvor jeg hilser jer alle velkommen på Sofiehøj! ■



*Nematodetolerante sorter undersøges hvert år i parcellforsøg på arealer med ca. 5.000-10.000 nematoder pr kg jord. Til venstre ses parcel med en modtagelig normal sort, der har lys top som følge af dårligt fungerende rodsystem på grund af nematodangreb. Til højre ses en NT-sort med sund grøn top.*



# Opera<sup>®</sup>

## - det bedste valg og et højt merudbytte

1,70 ton/ha sukker i 24 forsøg fra 2009-2016 for 2 x 0,5 l/ha Opera

*Kilde: Oversigt over Landsforsøgene 2016*

**Opera** er mere end et svampemiddel. **Opera** øger planternes fotosyntese og forbedrer kvælstofudnyttelsen med tendens til et lavere amino-N indhold, samt reducerer stresspåvirkninger i vækstsæsonen.

- **Bedre plantesundhed**
- **Ekstra sukker**
- **Højere dækningsbidrag**

Læs mere på [www.agro.basf.dk](http://www.agro.basf.dk)



## Crop Protection

Jakob Skodborg Jensen 40 16 81 63

Jesper Kystgaard 40 71 84 32

 **BASF**  
We create chemistry

# 5T-projektet i ny og udvidet version



Af projektleder  
Otto Nielsen,  
NBR Nordic Beet  
Research



Planteavlskonsulent  
Julie  
Torp-Thomsen,  
Nordic Sugar



Agronom  
Finn B.  
Sørensen,  
Nordic Sugar

5T-projektet har i årene 2014-2016 taget udgangspunkt i 11 gårde i Danmark og Sverige ([www.project5T.nu](http://www.project5T.nu)). Robert Olsson fra NBR i Sverige er i gang med at bearbejde data og vil i løbet af 2017 udarbejde en rapport over resultaterne. Hovedformålet med 5T-projektet er at indsamle data fra dyrkningen og bruge disse informationer til at forbedre dyrkningen på den enkelte gård samt generelt.

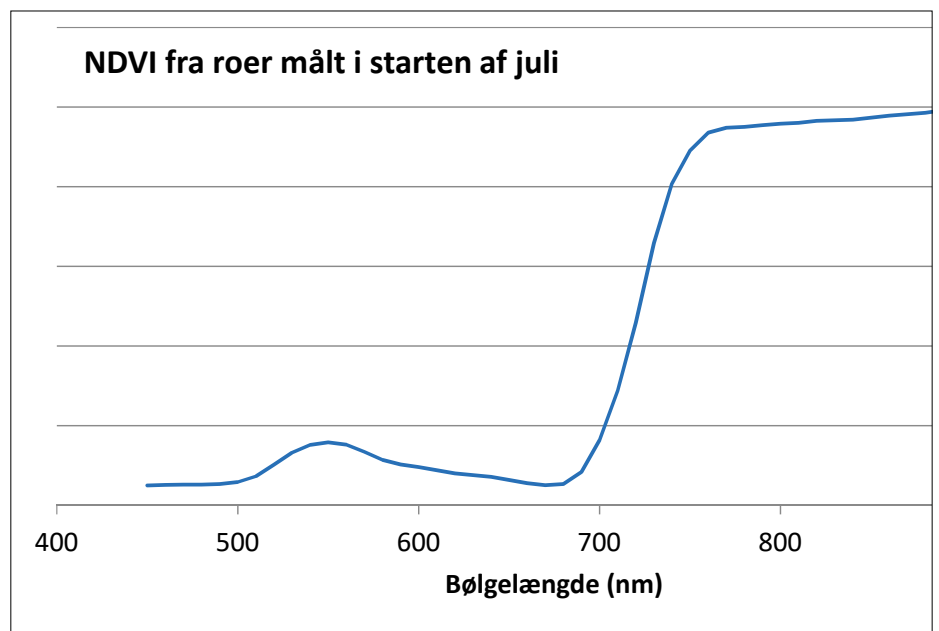
## 5T i syv lande

I 2017 udvides antallet af dyrkere både internationalt og nationalt samtidig med, at den overordnede projektledelse flyttes til Otto Nielsen fra NBR, da Robert Olsson fratræder sin stilling til efteråret. Den internationale udvidelse sker ved, at der udover de danske og svenske dyrkere fra Sverige og Danmark også indgår fire dyrkere fra Tyskland, to dyrkere fra Finland og en fra henholdsvis Litauen, Polen og Slovakiet. Den nationale udvidelse (5T+) sker i Danmark og Sverige på lidt



Figur 1. Oversigt over dyrkere, som har tilmeldt sig 5T+ eller som i forvejen var 5T-dyrkere.

omtalt på Inspirationsdagen i Sakskøbing i starten af februar. Fokus for den kommende projektperiode (5T, fase II) vil være markvariation og dataindsamling, og det vil derfor være målrettet dette. Dataindsamling kan være kostbar, og derfor vil vi i 5T+-delen se, hvor langt vi kan komme med en relativ lille, men struktureret indsats (tre markbesøg i perioden maj-juli). På de oprindelige 5T gårde fra årene 2014-2016 vil vi følge roerne tættere (syv markbesøg i alt) og herunder kvantificere tilvækst og udbytte i form af manuel og maskinel høst i september-november (tabel 1). Ved markbesøgene i maj-juli vil vi måle



Figur 2. Refleksion af lys fra areal med sukkerroer. Det er blandt andet mængden af lys fra det nær-infrarøde område (700-1000 nm), som anvendes til beregning af vegetationsindekset NDVI.

forskellig vis, men med det fælles formål, at man ønsker at give flere dyrkere mulighed for at deltage.

## 5T+ i Danmark

Den danske udvidelse omfatter yderligere cirka 30 dyrkere (figur 1), som har tilmeldt sig projektet, efter at det blev

biomassen (håndholdt NDVI-måling), vurdere roernes sundhedstilstand samt udtage prøver til analyse for vækstnæring. Disse observationer vil vi indsamle i to områder af en mark, hvor område A er der, hvor roernes vokser bedst, mens område B der, hvor roerne af ukendte årsager vokser dårligere. Oplysninger

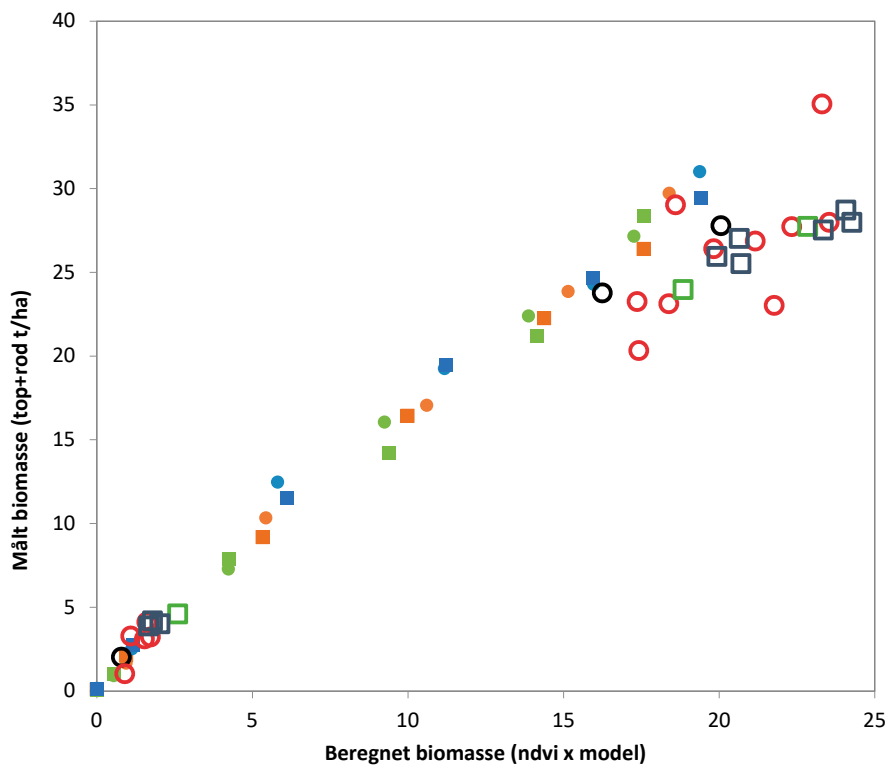




Figur 3. I projektet anvendes GreenSeeker til at måle roernes refleksion af lys (angives som vegetationsindekset NDVI).

omkring roernes vækst og sundhedstilstand vil vi koble med oplysninger om markens dyrkning for at se, om der er

man anvendt teknikken til at følge den globale fødevarereproduktion ved hjælp af sensorer på satellitter. Det er også



Figur 4. Sammenhæng mellem beregnet biomasse baseret på NDVI-måling og faktisk biomasse. Punkternes form og farve referer til forskellige roesorter og år (se NBR-rapport 771-2015 for yderligere information)

en sammenhæng. Dyrkningsoplysninger indsamles ved hjælp af en række elektroniske spørgeskemaer, som udsendes til de deltagende dyrkere. Resultatet af det første spørgeskema kan ses på projektets hjemmeside (www.projekt5t.nu).

### Tilvækstmålinger med NDVI

NDVI-målinger er et såkaldt vegetationsindeks og baserer sig på det lys, som reflekteres fra et areal med planter. Planter reflekterer – i modsætning til bar jord - en stor andel af solens nær-infrarøde strålinger (figur 2). Det er derfor muligt at kvantificere biomassen ved hjælp af apparatur med nær-infrarøde sensorer. Teknikken har været anvendt siden 1970'erne, og igennem årtier har

kvælstof (www.cropsat.dk).

I projektet vil vi måle NDVI ved hjælp af GreenSeeker, et håndholdt apparat, som har været på markedet i nogle år (figur 3). Det skannede areal er ret lille, men apparatet kan genere en gennemsnitsværdi for et vilkårligt stort areal ved at bevæge sig henover arealet samtidig med at aktiveringsknappen holdes inde. Det er meget enkelt i sin anvendelse og udsender selv lys, hvorved det er muligt at måle under alle lysforhold. Måleværdierne afhænger af, hvordan apparatet holdes, men den umiddelbare oplevelse er, at målingerne er tilfredsstillende konstante fra person til person. På sigt vil vi vurdere, om de manuelle målinger i et vist omfang kan erstattes af sensorer monteret på redskaber eller satellitter, men her kan man ikke se, om udslaget stammer fra roer alene, eller om der er ukrudt i marken, som bidrager med refleksion af lys. Måling med GreenSeeker skal udføres på alle 5T-ejendomme i syv lande i maj-juli og vil på den måde give os et overblik over roernes størrelse. Fra tidligere undersøgelser ved vi, at der er en nær sammenhæng mellem NDVI og biomasse i den første del af vækstsæsonen (figur 4), samt at de bedste udbytter generelt opnås, når roerne er kommet godt i gang. NDVI-målinger i maj-juli er derfor en relativ nem og præcis måde at sammenligne vækst på tværs af marker. ■

denne teknik, som anvendes af CropSAT til blandt andet at lave tildelingskort for

Tabel 1. Oversigt over markbesøg i 5T og 5T+ (krydser markeret med grønt).

Observationerne udføres i to områder af marken: Område A, hvor roerne vokser bedst og område B, hvor roerne af ukendte årsager vokser dårligere.

Besøg i marken	1	2	3	4	5	6	7	.
Ugenr. (ca.)	18	20	22	24	27	36	43	44
<b>Plantevækst</b>								
NDVI-måling	X	X	X	X	X			
Manuel høst						X	X	
Maskinel høst								X
<b>Vurdering af jord</b>								
Struktur	X							
Næringsstoffer	X				X			
Nematode	X							
<b>Vurdering af planter</b>								
Visuel vurdering		X		X		X	X	
Blade (næringsstoffer)					X			

# Kan mere N substituere ukrudtsbekæmpelse?



Af  
senior projektleder  
Jens Nyholm  
Thomsen,  
NBR Nordic  
Beet Research

I projektet IPMIROER finansieret af GUDP midler har vi anlagt 2 forsøg i 2016 for at belyse, om mere kvælstof kan forøge roernes konkurrenceevne overfor ukrudt, for at vi derved kan reducere behovet for ukrudtsmidler.

Tidligere forsøg i 2010 og 2011 med 50 og 25 cm rækkeafstand viste, at rækkeafstanden ikke umiddelbart har indflydelse på ukrudtsdækningen og kun i mindre grad på ukrudtsbestanden. Disse forsøg bekræftede, at roernes konkurrenceevne er svag.

De to forsøg i 2016 er anlagt med stigende kvælstofmængde fra 40 kg N/ha til 160 kg N/ha kombineret med 0, ½ og hel dosis i et normalt sprøjteprogram, se tabel 1 og 2.

Ukrudtsdækning og afgrødedækning fremgår af figur 1 og 2. I forsøget 867 KN er melde den dominerende ukrudtsart, og dækningen i august er derfor hovedsageligt over roetoppen, mens ukrudtsarterne i forsøget 866 SOF hovedsageligt er vejpileurt og snerlepile-

Tabel 1. Forsøgsplan

Led	Kg N / ha	Herbicide
1	40	0
2	40	½
3	40	1
4	80	0
5	80	½
6	80	1
7	120	0
8	120	½
9	120	1
10	160	0
11	160	½
12	160	1

Tabel 2. 1 N sprøjteplan i projektet N og Ukrudt IMPIROER

Led	Tid T	dag	Produkter					
			Safari	Betana	Betanal	Ethosan	Goltix	Renol
			g/ha	l/ha	l/ha	l/ha	l/ha	l/ha
<b>3</b>	0	<b>3 Dage efter så</b>						
	1	<b>kimbl. 0. dag</b>			0,500		1,00	0,50
	2	<b>7. dag</b>			0,300	0,07	1,00	0,50
	3	<b>14. dag</b>						
	4	<b>21. dag</b>	10	1,5		0,07		0,50
	5	<b>28. dag</b>			0,600		1,00	0,50
	6	<b>35. dag</b>						
	<b>lalt</b>		<b>10</b>	<b>1,5</b>	<b>1,400</b>	<b>0,14</b>	<b>3,00</b>	<b>2,00</b>



120 kg N/ha og halv dosis i ukrudtssprøjtning.



160 kg N/ha og halv dosis i ukrudtssprøjtning.



urt, der normalt bliver under roetoppen. Figureerne viser således hovedukrudt og effekt af indsats i det enkelte forsøg.

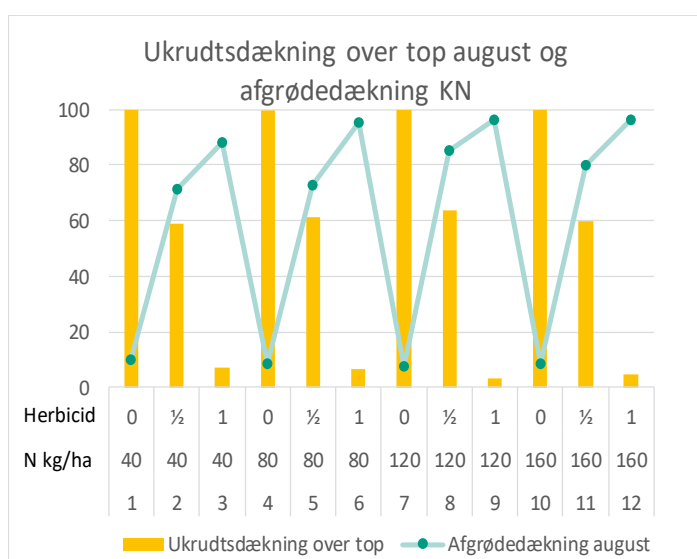
I forsøg 867 KN er der mere ukrudt, det gror over roetoppen, og det påvirker afgrøden. Derfor er der stærk effekt af ukrudtssprøjtningerne; mens der tilsyneladende ikke er effekt af forøget N tildeling. Forøgelse af N-mængden fra 120 kg N/ha til 160 kg N/ha har ikke kunne erstatte en halv dosis af herbiciderne, se figur 3.

I forsøg 866 SOF er der mindre mængde ukrudt, og det vokser ikke over roetoppen. Ved tildeling af 40 kg N/ha og 80 kg N/a har ukrudtssprøjtning halv dosis forøget udbyttet. Ved højere N- tildeling er der en mindre udbytterespons, se figur 4.

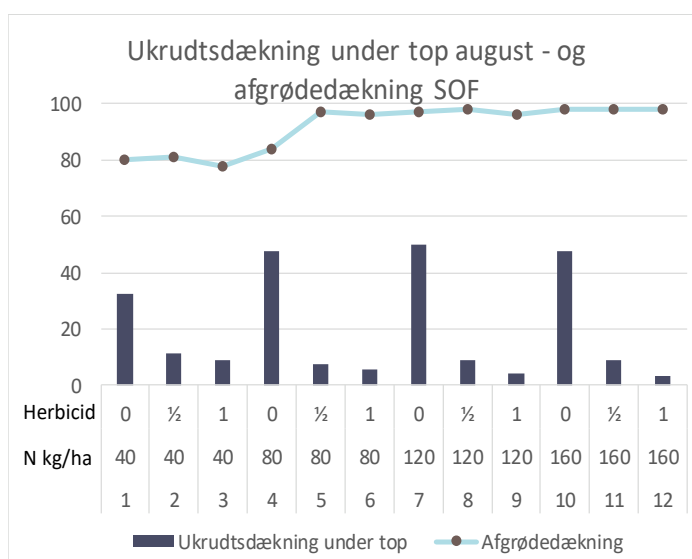
2016 har været et tørt år, hvor eventuel effekt af kvælstoftildeling normalt vil få stor effekt på topudviklingen. Men

resultaterne tyder på, at forøget kvælstofmængde generelt ikke vil kunne erstatte en mængde herbicid som alternativ.

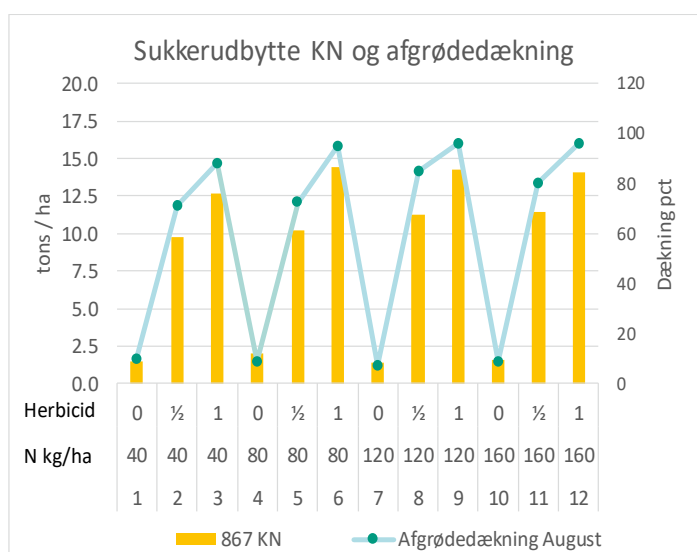
Dette er i overensstemmelse med tidligere forsøgskonklusion om, at roerne har en svag konkurrenceevne. Derimod viser forsøgene ikke noget om, at en god dækning af jorden fra roetoppen måske kan forhindre en senere fremspiring af ukrudt. ■



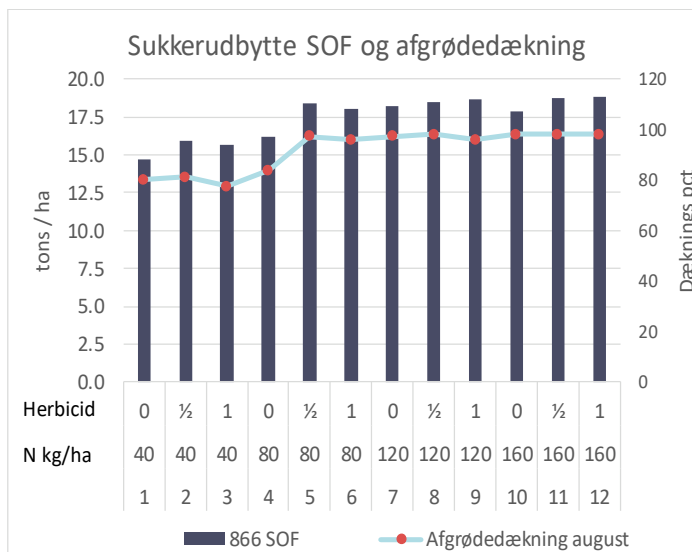
Figur 1. Ukruddækning af hovedsageligt melde, der vokser over roetoppen samt påvirkning på roerne.



Figur 2. Ukruddækning af hovedsageligt vej- og snerlepileurt, der normalt vokser under roetoppen samt påvirkning på roerne.



Figur 3. Udbytte samt påvirkning på roerne efter ukrudtspåvirkning af melder.



Figur 4. Udbytte samt påvirkning på roerne af vej- og snerlepileurt.

# Nyt om sygdomme og skadedyr



*Projektleder  
Anne Lisbet  
Hansen,  
NBR Nordic Beet  
Research*



*Af  
projektleder  
Åsa Olsson,  
NBR Nordic  
Beet Research*



*Deltagerne i IIRBs møde om sygdomme og skadedyr.*

I september 2016 var NBR og Syngenta vært for mødet i arbejdsgruppen for sygdomme og skadedyr under IIRB (International Institute for Sugar beet Research) med 29 deltagere fra otte lande. Det var to interessante og travle dage, og i det følgende gengives nogle konklusioner herfra.

## Rodfiltråd

Den jordbårne sygdom rodfiltråd, *Rhizoctonia solani*, kan være meget alvorlig i sukkerroer især i regioner, hvor roerne dyrkes i sædskifte med majs. Sygdommen er endnu ikke så udbredt i Danmark og Sverige, men der ses hvert år angreb i enkelte marker.

Anika Bartholomäus fra IfZ (Institut für Zuckerrübenforschung) i Tyskland fortalte på mødet om en ny kvantitativ molekylær metode til at analysere, hvor meget af svampen, der findes i en jordprøve. Metoden har vist sig reproducerbar og at give høj korrelation mellem forskellige koncentrationer af svampeinfektionen og niveauet af sygdommen.



*Rodfiltråd ses ofte i pletter i marken, hvor planterne visner og bliver mørke.*



*Rod angrebet af rodfiltråd.*





Roer med dannelse af svulster er observeret i Polen (foto Jacek Piszczek).

Metoden vil umiddelbart have et formål i studier, hvor man ønsker at undersøge, hvilke faktorer der påvirker infektionen, og den vil kunne bruges til forædling af resistente sorter. Metoden kan måske også blive anvendelig for dyrkere, der ønsker at vide, hvor stor risikoen er for angreb på en mark.

### Rodfiltråd og mykovirus

Mykovirus er en type virus, som inficerer svampe, og man har kendt til typen siden begyndelsen af 1960'erne. Indtil nu kender man til tolv forskellige familier af mykovirus, men der er mange flere. Anika Bartholomäus fortalte om en undersøgelse, hvor de fandt en type af mykovirus, som angriber *Rhizoctonia solani*, og dette gør så, at sygdommen ikke længere kan angribe roerne; en form for biologisk bekæmpelse, kan man sige.

### Nye svampe og bakterier

Selvom vi er heldige i de nordiske lande, hvad angår sygdomme, så er det ofte nyttigt at høre om nye svampe, bakterier og vira, der dukker op i andre lande. Det giver os mulighed for at være forberedt og opmærksomme, når symp-

tomerne dukker op her.

På mødet præsenterede Jacek Piszczek fra Plant Protection Institute i Polen en ny type symptomer fundet på roer. Roelegemet får svulster, og sukkerindholdet falder drastisk. Foreløbige undersøgelser har ikke med sikkerhed identificeret skadevolderen. Det tyder ikke på, at skadevolderen er en af de ellers kendte bakterier *Xanthomonas beticola* eller *Agrobacterium tumefaciens*.

Vi havde på mødet også besøg af forskere og plantepatologer fra USA. Gary Secor fra North Dakota State University fortalte om en bakterie, *Pectobacterium carotovorum subsp. brasiliense*, som



Angreb af bedeskimmel ses i hjerteskuddet, hvis blade bliver fortykkede af en grå svampebelægning (Foto: André Wauters, IRBAB).

spredt sig i sukkerroemarken i North Dakota og Minnesota i USA. Bakterien forårsager rådne rødder, der bliver fuldstændig ødelagte. Det har vist sig i pletter i flere marker i årene 2012 til 2016 og er også observeret i Polen.

Linda Hanson, Michigan State University USA, har gennem de seneste to år arbejdet med at finde årsagen til en ny



## I/S Døjlergård

[www.vejrenovering.dk](http://www.vejrenovering.dk)



- Nyetablering af veje
- Afretning af eksisterende veje
- Støvbinding af veje

Ring til Jens Ringsing

Tlf. 23 83 89 20

type rodbrand i roer, som har vist sig som mørke pletter på roden. Svampen har vist sig at tilhøre slægten *Colletotrichum*. Svampen angriber desuden kartofler og løg, som begge dyrkes i vekseldrift i Idaho og Washington, hvor man først observerede sygdommen.

Fra NBR's side tog vi fat i problematikken omkring den jordbårne svamp *Verticillium*, der giver halvsidevisne blade sidst på sæsonen. Desuden blev fritlevende nematoder, der bl.a. giver forgrenede rødder, omtalt. På mødet blev det nyeste omkring værtsplanter, sorter og skadestærskler delt. Der vil være mere om dette i en kommende artikel i Sukkerroent.

### Bedeskimmel

Fra England og Belgien hørte vi om blad sygdommen bedeskimmel, *Pero-nospora farinosa*, der tidligere kunne forekomme i Danmark og Sverige, og som nu i de sidste fem år er observeret i stigende udbredelse. Årsagen hertil blev angivet til bl.a. at være milde vintre. Der blev rapporteret om udbyttetab op til 40 pct. De første symptomer kan ses allerede ved 6-8 bladstadiet, og ved kraftige angreb har roetoppen dannet nye blade i august. Forsøg viser, at der er forskel i sorters modtagelighed overfor bedeskimmel. Derudover undersøges bekæmpelse med bejdsning og sprøjtning. En foranstaltning med bejdsning er iværksat i Belgien.

### Bladsvampe i de nordiske lande

Specialestuderende Rose Kristoffersen ved Københavns- og Aarhus Universitet samt NBR fortalte om bederust i Danmark. I både Danmark og Sverige ses en tendens til, at rust begynder tidligere, og at angrebene er blevet kraftigere de sidste 15 år. De første angreb sker ofte i marker tæt på kyststrækninger, hvor der vokser

vilde strandbeder. Det tyder på, at rust på strandbeder fungerer som inokulum på sukkerroer, og derudover tyder det på, at rust også kan komme med vinden fra især England (se Sukkerroent 1-2017). På mødet fortalte NBR om de foreløbige resultater angående tidlig bekæmpelse af bladsvampe i Danmark, hvor det undersøges, om fungiciders effekt på bladsvampe kan udnyttes mere effektivt ved tidlig behandling, før synlige symptomer forekommer. Resultater fra forsøg 2013-16 viser, at merudbyttet afhænger væsentligt af, hvornår bladsvampeangrebene begynder, og hvor kraftige angrebene bliver. I størstedelen af forsøgene er der ikke opnået statistisk sikkert merudbytte for at bekæmpe før

synlige symptomer forekommer i forhold til, som normal praksis, ved begyndende symptomer.

Fra England fortalte Mark Stevens fra BBRO (British Research Organisation) om et nyt projekt, der også blandt andet undersøger effekt af tidlige svampebehandlinger, og hvor der udvikles nye DNA teknikker, der analyseres direkte i marken.

Mødet blev afsluttet med forsøgsbesigtigelse i marken, hvor vi fremviste sortsafprøvning, bladsvampebekæmpelse og symptomer på fritlevende nematoder. Det var to meget fine dage med udveksling af viden og erfaring henover landegrænser. ■



*Strandbeder ses ofte på stenfyldte kyststrækninger. Det er ikke ualmindeligt at se rustangreb på bladene.*



*Rundvisning i forsøgene ved IIRB arbejdsgruppe angående sygdomme og skadedyr.*



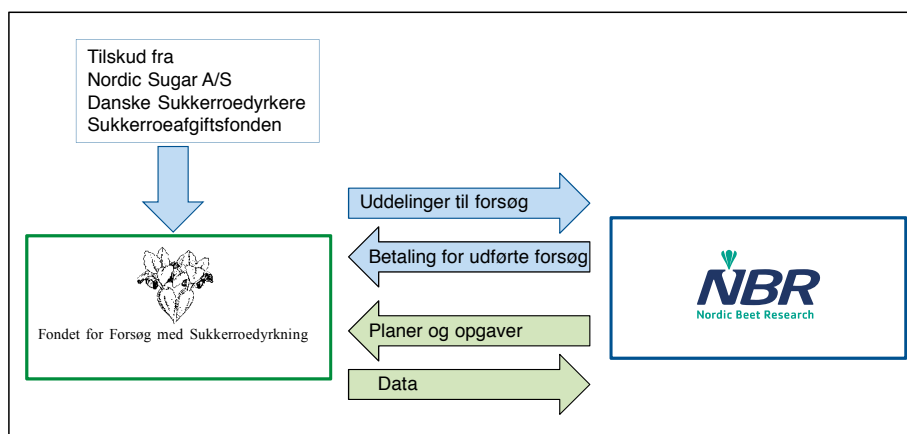
# Fondet for Forsøg med Sukkerroedyrkning, Nøgletal 2016



Af Vagn Juszczak,  
formand for  
Fondet for  
Forsøg med  
Sukkerroedyrkning  
samt næstformand  
for NBR Nordic  
Beet Research



Jens Nyholm  
Thomsen,  
forsøgschef  
for Fondet for  
Forsøg med  
Sukkerroedyrkning  
samt senior  
projektleder for  
NBR Nordic Beet  
Research



	2016 t.kr.	2015 t.kr.
Nettoomsætning	9.838	10.332
Forsøgsomkostninger	(5.213)	(5.270)
<b>Bruttoresultat</b>	<b>4.625</b>	<b>5.062</b>
Administrations- og distributionsomkostninger	(977)	(814)
Andre driftsindtægter	557	594
<b>Driftsresultat</b>	<b>4.205</b>	<b>4.842</b>
Finansielle poster netto	1.444	1.256
<b>Årets resultat</b>	<b>5.649</b>	<b>6.098</b>

I lighed med tidligere år viser vi her nøgletal fra sidste regnskabsår for Fondet for Forsøg med Sukkerroedyrkning (FFS).

## Forsøgsvirksomhedens indtægter

FFS modtager basistilskud fra Nordic Sugar A/S og Danske Sukkerroedyrkere. Danske Sukkerroedyrkere yder tilskuddet delvist via Sukkerroefgiftsfonden, som modtager tilskud fra Promilleafgiftsfonden. Herudover har fonden indtægter fra erhvervmæssige forsøg.

## Organisatorisk

FFS er den praktiske operatør for NBR's forsøgsplaner og udviklingsopgaver. NBR udarbejder planerne, som sættes i ordre og gennemføres af FFS i et tæt samarbejde med forsøgslederne i NBR. Når FFS har leveret data fra registreringer og observationer i forsøg og udviklingsopgaver, behandler NBR data, skriver rapporten og lægger den færdige årsrapport på hjemmesiden samt udarbejder den skrevne beretning, der udsendes

(Ovenstående er et uddrag af årsrapporten for Fondet for Forsøg med Sukkerroedyrkning for 2016. Den fulde årsrapport kan indhentes hos Erhvervsstyrelsen).

til alle roedyrkere og øvrige modtagere af Sukkerroenyt. Som bekendt har begge organisationer til huse på Sofiehøj, hvilket muliggør et meget tæt samarbejde i dagligdagen. Økonomisk og strukturelt er samarbejdet baseret på samme model i både Sverige og Danmark, bortset fra at det i Sverige er Hushållningsselskabet, der er den praktiske operatør for NBR.

## Aktiviteter

I alt er der i 2016 (2015) anlagt 97 (99) forsøg med ca. 4.600 (4.800) parceller og ca. 3.600 (3.600) prøver til høst eksklusiv 3 forsøg ved Tystofte, der omfatter 1.000 (1.100) parceller og prøver til høst. Hertil kommer en betydelig del projektarbejde på timebasis samt et betydeligt

antal jordprøver til nematodbestemmelse og areal dokumentation i øvrigt. De samlede aktiviteter koncentrerer sig hovedsageligt omkring sortsforsøg, plantebeskyttelse, efterafgrøde og jordbehandling, kemisk og mekanisk ukrudtsbekæmpelse, nematoder samt gødning. Forsøgene gennemføres til lige i samarbejde med NBR og DLS Planteavlslrådgivning.

## Årets resultat

Årets resultat er et overskud på 5,6 mio. DKK (6,1) før uddelinger, som udgør 4,9 mio. DKK (4,9). Resultatet er påvirket af en lidt mindre ordremasse end året før. Udviklingen i netto kursregulering af værdipapirer har påvirket resultatet positivt med 0,2 mio. DKK mod 0,2 i 2015. ■

# God debat på generalforsamlingen i Danske Sukkerroeddyrkere - Saksjøbing den 6. marts 2017

Af Klaus Sjørensen



*Formanden for Danske Sukkerroeddyrkere, Jørn Dalby aflægger beretning.*

Danske Sukkerroeddyrkere afholdt sin generalforsamling den 6. marts 2017 i Saksjøbing. Til generalforsamlingen var der et flot fremmøde på 345 deltagere, heraf 264 stemmeberettigede.

Beretning og regnskab kan hentes på Danske Sukkerroeddyrkeres hjemmeside: [www.danskesukkerroeddyrkere.dk](http://www.danskesukkerroeddyrkere.dk)

## Uddrag fra beretningen

I sin beretning indledte Danske Sukkerroeddyrkeres formand Jørn Dalby med et overblik over hovedpunkterne:

”ET BEGIVENHEDSRIGT ÅR – det kan man roligt sige om 2016, uden at blive beskyldt for at overdrive. Vi har oplevet et år, hvor vi sidste sommer blev kastet ud i en åben konflikt med Nordic Sugar, som forsøgte på egen hånd at diktere, hvordan prisen på roerne skal være i 2017. Det var hverken et særligt klogt eller frugtbart skridt fra deres side, her hvor vi står på tærsklen til de nye markedsvilkår i EU uden sukkerkvoter og en mindstepris på roerne. Med de frie

markedsvilkår foran os, har vi i stedet brug for at arbejde sammen for at styrke roe- og sukkerproduktionen i Danmark, så vi kan klare os i den forstærkede konkurrence på markedet.

Heldigvis lykkedes det os at nå frem til en løsning, hvor vi nu har en Brancheaftale på plads for de kommende 3 år med vilkårene for roedyrkingen. Ligeledes nåede vi i mål med en aftale om roepriisen for 2017. Det har været en lang og sej proces, hvor forhandlingerne om den nye Brancheaftale blev indledt tilbage i maj 2015, og underskriften blev først sat på papiret i januar måned her i begyndelsen af 2017.

Der er mange ændringer – heraf nogle som helt naturligt skyldes den nye markedsordning uden kvoter m.v. Andre ændringer bunder bl.a. i et ønske om at spare omkostninger i sektoren, så vi er gearet til det frie marked.

Som i alle andre aftaler har vi ikke opnået alt det, vi gerne ville, og vi har også måtte sluge nogle kameler undervejs. Omvendt kan vi – som har været med hele vejen og set de første udspil – også sige, at vi har fået hølvet mange knaster af og fjernet uacceptable vilkår i forhold til det oprindelige udspil fra Nordic Sugar.

Det betyder ikke, at vi står med armene hævet over hovedet i begejstring over den nye Brancheaftale, men jeg mener, at vi med grundelementerne i aftalen har fået lagt et godt fundament for roedyrkingen de kommende 3 år.

Dette gælder dog ikke roepriisen for 2017. Vi har accepteret den som et kompromis tilbage i august sidste år, hvor der skulle findes en løsning, men det er ikke en langtidsholdbar roepriis!

Den skal højere op, så roerne igen bliver en attraktiv afgrøde for en bred kreds af dyrkere, så det igen bliver interessant at investere i roedyrkingen på lang sigt. Beviset ligger lige for døren, når vi ser på den kontraherede mængde her til 2017. Vi har ganske vist ikke fået nogle præcise oplysninger fra Nordic Sugar om, hvor meget der er kontraheret her til den kommende sæson, men der er næppe tvivl om, at de ikke har nået de målsatte 450.000 tons hvidtsukker, som de sidste sommer meldte ud var målet. Vi vil derfor næppe se nogen væsentlig stigning i roearealet til den kommende sæson, hvilket står i skærende kontrast til ikke blot Nordic Sugars udmeldte mål men også i forhold til udviklingen i flere af de store konkurrerende lande i EU, hvor f.eks. Tyskland, Frankrig, Holland og England melder om 15-20 % stigninger i arealet med roer her i 2017. Det er vigtigt, at vi får nogle vilkår og en roepriis, så vi kommer med på vognen.

Vi har desuden også et uafklaret punkt i forhold til vores kontrakter, hvor vi har en klage til behandling hos konkurrencemyndighederne. Her ønsker vi at bevare vores hidtidige system med ejerskab og fri omsættelighed af vores sukkerkontrakter, da vi er overbevist om, at det giver den optimale strukturudvikling med den mest effektive sukkerroedyrking. Nordic Sugar ønsker modsat en model, som ikke giver dyrkerne frie hænder til selv at bestemme. Sagen ligger fortsat hos konkurrencemyndighederne, og der vil nok gå noget tid, inden vi har en afklaring på det punkt.

Heldigvis er der enighed mellem Nordic Sugar og os dyrkere om, at vi ønsker en stærk roe- og sukkerproduktion i



Danmark fremover, så vi fortsat er med helt fremme i konkurrencen på EU's sukkermarked. Vi skal bevare og forstærke vores andel af sukkerproduktionen i EU, så vi fortsat udnytter kapaciteten fuldt ud på de to fabrikker i Nakskov og Nykøbing – blot er vi ikke altid enige om den bedste vej til målet!”

## Uddrag af debatten

**Henning Rasmussen** tog som den første ordet og takkede for en udførlig beretning og pegede på, at der er tydeligvist er arbejdet seriøst med sagerne. Der er dog nogle emner, der er behov for at få diskuteret.

- Det er godt, at bestyrelsen vil forholde sig til antal og sammensætning af bestyrelsen. Det passer sammen med, at dyrkerkredsen også må forventes at blive mere omskiftelig.

- På transportområdet har man nu skilt tingene ad, så der ikke længere er sammenfald mellem den, der har ansvaret og den, der udfører opgaven. Som dyrker har jeg ansvaret for roerne, men jeg har ikke længere nogen indflydelse og beslutningskompetence i forhold til læsning og transport af roerne. Det kommer der ikke noget godt ud af!

- Henning Rasmussen pegede videre på et andet vanskeligt punkt, som han gerne ville tage op – ejerskab og omsættelighed af kontrakter, der fortsat er et kardinalpunkt - i det mindste for bestyrelsen. Henning Rasmussen påpegede, at EU's sukkerkvote ikke længere findes, og det er derfor ikke til at forstå, at man fortsat skal have ejerskab til kontrakter og omsættelighed, da kontraktmængden er bundet op på Danmarks sukkerkvote. Da sukkerkvoten ikke findes mere, må denne diskussion ophøre. Det er som en diskussion om, hvorvidt barnløshed er arvelig! Det er ikke til at se, hvordan det hænger sammen, og hvordan det kan skabe dynamik igen at kapitalisere retten til kontrakterne.

Henning Rasmussen sluttede af med en

opfordring til bestyrelsen om at forholde sig til, at sukkerkvoten ikke længere eksisterer. Brug kræfterne på de to ting, der er fremover har betydning – pris og vilkår. Glem ejerskab og omsættelighed!

**Jørn Dalby** takkede i sit svar til Henning Rasmussen for de gode spørgsmål og emner, som blev rejst.

- Mht. bestyrelsen, så er vi opmærksomme på, at vi bliver færre dyrkere, og at vi fortsat skal have en forening, der kan leve op til medlemmernes ønsker og krav og udføre de opgaver, der er behov for. Dette vil der nu blive set nærmere ind til.

- Der er brugt meget tid på udformning af den nye transportordning. Her har dyrkere med samlet ca. 60 % af roerne været vant til have en vognmand til transport af deres roer og haft tillid til denne, og vi forventer, at man også vil få tillid til Nordic Sugars transport af roerne. Når Nordic Sugar har valgt transportørerne, skal de ud og tale med dyrkerne om forholdene, og det opfordres til, at der etableres en god dialog og et godt forhold mellem dyrker og transportør.

- Jørn Dalby pegede på, at synspunktet vedr. kontrakter bærer præg af, at Henning Rasmussen bor nær ved fabrikken. Bor man tæt på fabrikken, kan man altid være sikker på at få så stor en roekontrakt, som man ønsker, men bor man f.eks. ved Slagelse, er situationen modsat. Bliver der igen en større efterspørgsel efter sukkerkontrakter, vil en dyrker på den afstand ikke selv kunne bestemme over sin roedyrkning.

Det er kun den enkelte dyrker selv, der kender sin bundlinje og økonomi i roedyrkingen. Det er derfor også det optimale system, at det er den enkelte dyrker, som selv har indflydelse på omfanget af sine kontrakter.

Ja, der kan ske en kapitalisering, men det sker på alt med en værdi. Prisen vil gå op og ned, og havde vi haft vores kontraktssystem nu, ville kontrakterne sikkert have været gratis.



*På generalforsamlingen var der et flot fremmøde på 345 deltager.*

Kvoterne er ganske rigtig væk, men derfor taler vi også om en leveringsret. Jørn Dalby pegede afslutningsvis på, at vi endnu ikke kender udfaldet af sagen hos konkurrencemyndighederne – vi må se, hvad resultatet bliver. Vi arbejder for at få gennemført det, som et stort flertal gav udtryk for og ønskede på generalforsamlingen sidste år.

**Peter Palle** takkede for en god beretning og bakkede op om, at Finn Jørgensen i sin del af beretningen omtalte samarbejdet med Agrigentret, og at vi ikke skal blande politik ind i samarbejdet med folkene på Agrigentret.

- En kommentar til den nye transportordning og døgnåbning på fabrikkerne – hvorfor skal vi have det? Hvis det er for at mindske tabet i depotet, vil det bare flyttet tabet ud til dyrkerne i form af et større kuletab ved store leveringer. Det påfører dyrkerne en udgift, hvilket er dumt, når vi har mulighed for at køre roerne, som vi kan i dag uden dette tab.

**Jørn Dalby** bakkede Peter Palle op i hans holdning til Agrigentret – de giver rådgivning til dyrkerne, mens forhandlingerne sker med Nordic Sugar i København. Det skal vi holde adskilt, men der har dog været lidt kasketforvirring til nu med en person, der har siddet begge steder!

- Det nye transportkoncept er indført for at spare penge i sektoren, hvilket er baggrunden for ændringen.

Jørn Dalby pegede på, at kuletabet gan-



*Det mangeårige medlem af bestyrelsen og næstformand siden 2008 Hans Peder Madsen (th) havde forud for generalforsamlingen annonceret, at han udtrådte af bestyrelsen. Her takkes han for indsatsen af Jørn Dalby (tv).*

ske rigtig ender hos dyrkerne og nævnte som eksempel, at han selv tager roer op med en 3-rækket optager, hvilket kræver flere dage med opbevaring i kule og dermed kuletab. Dyrkerne skal vænne sig til at regne dette tab ind deres DB, og de, der indtil nu har leveret direkte, skal også indregne den ekstra udgift, såfremt de nu skal til at flytte roerne med vogn.

**Bent Søgaard** oplyste, at han bor ved Slagelse og hører til dem, der har fået renselæsset og kørt roerne med vognmand i mange år. Bent Søgaard efterlyste en gulerod til transportørerne for at gøre et godt arbejde med rensningen af roerne og levere rene roer.

**Jørn Dalby** pegede i sit svar til Bent Søgaard bl.a. på, at dyrkerne har ret til at stoppe renselæsningen, såfremt man ikke er tilfreds med kvaliteten af arbejdet, f.eks. hvis læsningen foregår for hurtigt.

**Hans Sejersbøl** påpegede, at han har nærlæst Brancheaftalen og er i tvivl om, hvorvidt man skal være medlem af dyrkerforeningen?

- Hans Sejersbøl oplyste endvidere, at han først har modtaget acontoafregningen for roerne den 17. januar. Den 15. januar var ganske vist en søndag, men pengene var først på kontoen tirsdag den 17. januar – hvorfor?

**Jørn Dalby** oplyste i sit svar til Hans Sejersbøl, at der intet krav er om, at man skal være medlem af foreningen. Det er frivilligt, hvilket det også har været hidtil, men er man ikke medlem, opnår man heller ikke de fordele, som foreningen har forhandlet hjem på kontrakten, pris m.v.

- Mht. til udbetalingen af aconto, så har Nordic Sugar oplyst, at har man ikke samme pengeinstitut som Nordic Sugar, så går der en dag mere, inden betalingen er fremme hos dyrkeren – det kan være forklaringen.

**Torben Skude** pegede på, at han som deltidslandmand med et mindre roeareal ganske vist skal have besked om leveringstidspunktet inden såning, så det er muligt at tilpasse arealet, men uanset dette er det nuværende tillæg for tidlig levering ikke tilstrækkeligt til at kompensere for den manglende tilvækst i begyndelsen af kampagnen, såfremt roerne skal leveres tidligt.

**Michael Christiansen** pegede tilsvarende på, at han har hørt rygter om en meget tidlig kampagnestart, og at det nuværende tillæg for tidlig levering i så fald ikke er tilstrækkeligt i begyndelsen af kampagnen.



*Finn Jørgensen blev på det efterfølgende bestyrelsesmøde valgt som ny næstformand. Finn Jørgensen har tidligere beklædt posten som det 3. medlem af forretningsudvalget.*

**Jørn Dalby** anførte i sit svar til Torben Skude og Michael Christiansen bl.a., at når man et roeareal ud fra sit 5-års gns., kan man ikke straffes for en levering under 100 %, men man rammes naturligvis på økonomien, hvis man ikke kan levere sin fulde kontraktmængde.

Jørn Dalby pegede videre på, at tillægget for tidlig levering løbende har været drøftet, og det er muligt, at de senere år har medført en ny og større tilvækstprofil i roerne om efteråret, som det nuværende tillæg ikke lever op til. Bestyrelsen følger op på dette.

**Lars Hvidtfeldt** takkede for en flot og fyldig beretning. Tak til bestyrelsen for arbejdet for os dyrkere i det forgangne år.

- Bagtæppet for beretningen er usikkerhed og slør over udsigterne for roedyrkingen fremover. Roeprisen kan vi ikke juble over, og vi har justeret arealet ned. Roeprisen skal medvirke til, at vi kan optimere i hele værdikæden fra mark til fabrik, men dette bidrager den nuværende pris ikke til.

Lars Hvidtfeldt pegede videre på, at det er vigtigt fremadrettet for dyrkerne, at der kommer et signal fra Nordic Sugar om, at roerne er noget, vi kan tro på og investere i.

Hele forløbet med den nuværende aftale med prisoplægget og ændringen af transportsystemet har været uskønt, og beretningen udviser ikke den store optimisme.

Lars Hvidtfeldt kom herefter med en opfordring til alle dyrkere om at stå sammen, forbliv medlem og bak om dyrkerforeningen!

Også en opfordring til Nordic Sugar om at få justeret sløret i styrtøjet og komme med et signal om, at I tror på en fremtid for sukkerproduktionen, og at vi også skal tro på det som dyrkere.

Først og fremmest – bak op om foreningen!

**Jørn Dalby**, takkede i sit svar til Lars Hvidtfeldt for de rosende ord og opbakningen.



- Ja, det er en pessimistisk beretning, som bærer præg af årets gang. Roeprisen kan ganske rigtigt ikke blive dårligere. I givet fald vil der kun blive roer nok til én fabrik. Prisen kan og skal blive bedre.

Transport – her siger nogle dyrkere, at den nye ordning og optimeringen kun er for Nordic Sugar. Her har vi i forhandlingerne forsøgt at få ændret Nordic Sugar oplæg så meget som muligt i dyrkernes retning.

Slør i styretøjet – ja et godt udtryk!

Håber ikke at det kommer dertil, at sukkerproduktionen flyttes til udlandet. Vi har det 5. største udbytte i EU og et højt gns. areal med roer pr. dyrker, og vi har stabile sukkerfabrikker. Vi er dygtige, og det skal smitte af på dyrkerne!

Vi skal optimere hele processen. For at vi kan optimere hele vejen rundt, skal fabrikkerne have alle de roer, de skal bruge. Nordic Sugar skal derfor også se på forløbet sidste sommer, og hvorfor

de ikke har fået de 450.000 tons hvidtsukker, som de havde som mål. Vi vil gerne levere roerne til det, hvis vi får en ordentlig pris og vilkår.

**Vagn Larsen** takkede for 4 helt fantastiske gode beretningsdele. Aldrig har han været så enig med det sagte som i dag.

- Planen 20-20-20 er optimistisk, men fint hvis det kan lade sig gøre. Vi er dog kun på 13 tons i gns. nu!

Vagn Larsen pegede videre på, at han for nogle år siden spåede, at det ville gå for roerne som med halm, hvilket desværre ser ud til at blive rigtigt. Det ender med, at Nordic Sugar bare udbyder kontrakterne og roeprisen presses ned – roeprisen har udviklet sig negativt!.

**Jørn Daby** svarede til Vagn Larsen, at udbyttet stiger, og der gøres et kæmpe arbejde for at det fortsat øges. Man skal bide mærke i, at selv i et år som i år, der ikke er noget specielt godt roear, er der

dyrkere med høje udbytter. Overlæggeren er ganske rigtigt sat højt med 20-20-20, men vi skal have et mål.

- Jørn Dalby pegede videre på, at han ikke er enig i sammenligningen med forholdene på halm, og han er optimistisk på, at det ikke går som med halm.

Vi har en forening med opbakning, og vi må fortsat forhandle kontrakter i fællesskab, hvilket er væsentligt.

**Jan Rode** oplyste, at han bor på Sjælland. Det er vigtigt fortsat at kunne overføre sukker fra år til år for at kunne udligne og optimere mellem årene.

**Jørn Dalby** svarede til Jan Rode, at overførsel af sukker til året efter var knyttet til sukkerkvoterne, men vi har nu et system med Datasukker, som dyrkerne kan benytte, hvis der er udsving i produktionen.

**Eskild Hansen** opfordrede til, at man

# **GRIMME**

## - fra såning til optagning

**DO IT – AND DO IT RIGHT!**



**Markus Pratelli**  
Rådgivning & Salg  
Fra Danmark: 0046 72 858 25 67  
Från Sverige: 072- 858 25 67  
Mailadresse: mp@grimme.dk

[www.grimme.dk](http://www.grimme.dk)

**GRIMME**

Løvhegnet 9-11 • 8840 Rødkærsbro • +45 8665 8499 • grimme@grimme.dk



*Danske Sukkerroedyrkeres bestyrelse og foreningssekretær fotograferet umiddelbart efter generalforsamlingen.*

kigger på sammensætningen af forretningsudvalget, nu hvor Hans Peder Madsen holder, så hans område fortsat er repræsenteret heri.

Eskild Hansen sendte samtidig en ros til Hans Peder Madsen, som har ydet et kæmpe stykke arbejde for dyrkerne.

**Carsten Høegh** pegede bl.a. på, at det nu er slået fast, at Nordic Sugar står for rensning af vejene efter læsning, men skal transportørerne også betale for reparation af vejene, såfremt de køres i stykker?

Carsten Høegh opfordrede dernæst hele forsamlingen til at støtte op om medlemskabet af Danske Sukkerroedyrker, for uden foreningen ville vi være dårligt stillet!

**Jørn Dalby** svarede til Carsten Høegh, at det må være sådan, at dem, der ødelægger, også skal reparere vejene.

### **Hans Peder Madsen udtrådt af bestyrelsen**

**- Anders Ege Olsen nyt bestyrelsesmedlem**

Det mangeårige medlem af bestyrelsen Hans Peder Madsen, Dannemare havde forud for generalforsamlingen annonceret, at han udtrådte af bestyrelsen, da han fra den kommende sæson ikke længere er aktiv landmand og roedyrker.

Jørn Dalby takkede Hans Peder Madsen for hans store indsats i foreningen, hvor han har beklædt posten som næstformand siden 2008. Jørn Dalby fremhævede

herunder Hans Peders indsats i forhandlingerne med Nordic Sugar, hans store indsigt og tilsyn med prøvevasken på fabrikken i Nakskov samt senest Hans Peders ihærdige kamp for selvkørerne i den nye transportordning.

Da Hans Peder Madsen er udtrådt af bestyrelsen midt i den 2-årige valgperiode, erstattes han i henhold til vedtægterne af suppleanten i zone 1, Anders Ege Olsen.

Som ny suppleant i zone 1 blev valgt Helge Danneskiold-Samsøe.

Under valget til bestyrelsen var der genvalg til alle fra bestyrelsen, som var på valg.

### **Finn Jørgensen ny næstformand og Kristian Sørensen ny i forretningsudvalg**

Med Hans Peder Madsens udtræden af bestyrelsen, skulle der på det efterfølgende konstituerende møde i bestyrelsen vælges en ny næstformand. Her blev Finn Jørgensen valgt som ny næstformand. Finn Jørgensen har hidtil haft pladsen som det 3. medlem af forretningsudvalget, og til denne post blev i stedet valgt Kristian Sørensen.

Forretningsudvalget består således nu af Jørn Dalby fra Falster, Finn Jørgensen fra Møn og Kristian Sørensen fra Lolland. ■

## **Danske Sukkerroedyrkeres bestyrelse 2017**

Gdr. Jørn Dalby  
(formand)  
Stenvang  
Kattesundet 3  
4874 Gedser  
Tlf. 4010 8319

Prop. Finn Jørgensen  
(næstformand)  
Landsledgård  
Klintevej 145  
4780 Stege  
Tlf. 2128 3039

Gdr. Kristian Sørensen  
(3. medlem af FU)  
Nørremarksvej 2  
4900 Nakskov  
Tlf. 2534 4920

Gdr. Vagn Juszczyk  
Amalieager  
Østervej 19  
4983 Dannemare  
Tlf. 2010 2054

Gdr. Troels Frandsen  
Vantoregård  
Vantorevej 53  
4880 Nysted  
Tlf. 2332 0375

Gdr. Flemming Høegh  
Højvang  
Nykøbingvej 55  
4840 Nr. Alslev  
Tlf. 5174 0115

Gdr. Jens-Christian  
Bay  
Kirkevej 21  
4900 Nakskov  
Tlf. 4011 1213

Chef for Skov og  
Landbrug  
Evald Jensen  
Knuthenborg Gods  
Knuthenborg Allé 2  
4930 Maribo  
Tlf. 4090 3403

Gdr. Michael Hansen  
Knoldeholm  
Knoldeholmsvej 8  
4892 Kettinge  
Mobil 6139 1465

Gdr. Michael Grunnet  
Rasmussen  
Skodsbøllevvej 29  
4920 Søllested  
Tlf. 2537 1399

Gdr. Anders Ege Olsen  
Kristianssædevej 2  
4930 Maribo  
Tlf. 2011 0562

Gdr. John Reese Jensen  
Koldekildegård  
Koldekillevej 3  
4200 Slagelse  
Tlf. 2859 4244

Gdr. Morten  
Thorkilsen  
Søgaard  
Vinde Helsingevej 1  
4281 Gørlev  
Tlf. 2012 3564

Gdr. Christian Jensen  
Lindgårdsvej 4  
5900 Rudkøbing  
Tlf. 2172 6257

Gdr. Hans-Erik  
Povlsen  
Ørbækvej 705  
5220 Odense SØ  
Tlf. 2045 2035



## Få godkendt traktorerne til Tempo 40

I beretningen på generalforsamlingen orienterede jeg om kravene i bekendtgørelsen vedr. Tempo 40, hvor jeg omtalte, at systemet er blevet nøjagtig så bureaukratisk og kompliceret, som vi i vores vildeste fantasi kunne frygte. Problemet ligger især i forhold til vores påhængsredskaber, altså vores vogne og bugserede redskaber, der iflg. de nye Tempo 40 regler skal forsynes med nummerplade, og samtidig forøges bremskravet til 50 %, hvilket stort set intet af vores nuværende materiel er i stand til.

Når det derimod kommer til at få godkendt registrerede traktorer til Tempo 40, er processen rimelig simpel. Jeg har selv været igennem det med mine 4 traktorer, hvor det tog ca. 10 min. i synshallen + udgiften til synet på 1.184 kr pr. stk. Det kræver således, at man sætter tid af til det, og man har den nævnte udgift pr. traktor, men så er man i det mindste på lovlig kurs, når man kører med traktoren alene eller med et liftophængt redskab. Jeg vil derfor opfordre til, at man får synet og godkendt sine traktorer, i det



Af  
Knud Erik Clausen,  
Holtegård ved Maribo,  
medlem af  
Færdselsgruppen  
for Danske Sukkerroed-  
dyrkere

mindste dem af nyere dato, som skal ud at køre på vejen. Godkendelsen gælder hele traktorens levetid

Har man spørgsmål til det eller de øvrige ting, vi arbejder med i Færdselsgruppen, er man som altid velkommen til at ringe til mig. ■

## Første retssag er gennemført af de to principielle sager om færdsel med traktor og vogn

Af Klaus Sørensen

Som tidligere omtalt har Danske Sukkerroedyrkere valgt at prøve to principielle sager om færdsel med traktor og vogn ved retten. Der er tale om to sager, hvor roedyrkere i kampagnen under transport af roer med traktor og vogn til fabrikken

i Nakskov er blevet stoppet af politiet for ikke at nedsætte hastigheden og holde ind til siden. Det har udløst et bødeforlæg til dem på 1.000 kr. Bødernes omfang er måske ikke så voldsomme, men sagerne har stor principiel karakter.

Den første sag blev forelagt den 29.

marts ved retten i Nykøbing F. Dommerens afgørelse forventes dog først om en uge, hvilket er efter deadline for dette nummer af bladet. Afgørelsen vil blive bragt på vores hjemmeside [www.danske-sukkerroedyrkere.dk](http://www.danske-sukkerroedyrkere.dk), når den foreligger. Den anden sag kommer for retten den 24. maj, ligeledes ved retten i Nykøbing. ■

## Nye betalingstidspunkter i Brancheaftalen for 2017-19

Af Klaus Sørensen

Som en af de sidste brikker i Brancheaftalen for 2017-19 faldt også de nye betalingstidspunkter på plads, hvor der er følgende ændringer:

- Slutopgørelsen rykkes frem fra den 10. november til den 15. juli.
- Betalingen for roefrø udskydes fra april

til den 15. juli. Det er fortsat således, at dyrkeren selv skal betale fakturaen for roefrø, som ikke automatisk modregnes i tilgodehavende – herved har dyrkeren fortsat mulighed for at vente med betalingen mod almindelig rentebetaling.

- Der udbetales mindre i acontobetalingerne i kampagnen. Der vil blive udbetalt 78 % af basisprisen i acontobetalingerne.

- Der tilbydes ikke længere forskud, da det bl.a. har været brugt til betaling for frø.

Den første del af ændringen, som man kommer til at opleve, er således, at betalingen for roefrøet til den igangværende såning først skal ske til den 15. juli. ■

## Slutafregningen for 2016-kampagnen fremrykkes til den 15. juli

Af Klaus Sørensen

Slutafregningen for 2016-kampagnen kommer allerede til udbetaling til dyrkerne den 15. juli i stedet for den 10. november 2017. Den gode nyhed fra Nordic Sugar blev oplyst i forbindelse med Danske Sukkerroedyrkeres general-

forsamling i starten af marts. Slutafregningen for 2016-kampagnen skulle i henhold til Brancheaftalen for 2015-16 først udbetales den 10. november 2017, men Nordic Sugar har oplyst, at de vil fremrykke udbetalingen til den 15. juli. Dette er en særdeles positiv nyhed, som

vil gavne dyrkernes likviditet, og tiltaget hilses meget velkomment her fra Danske Sukkerroedyrkere.

Herved tages også forskud på et af de nye vilkår, som er gældende med den nye 3-årige Brancheaftale for 2017-19. Her vil udbetalingen i Slutafregningen tilsvarende ske den 15. juli. ■



Af Ulrik Høegh  
Døllefjelde, Lolland

# Så kom vi i gang!

- Ulrik Høegh, Døllefjelde – ny skribent i 2017

## Den bælgssæd, den bælgssæd!

Udover roerne skal vi have sået 13 ha med hestebønner, 25 ha med ærter til modenhed samt 10 ha med vårbyg.

Bælgssæden har gjort et lidt større indhug i markplanen i år. Det er nu mere af nød end af lyst. For at kunne tildele 60 kg udnyttet N/ha skal 25 pct. af arealet være med bælgssæd, da vi stort set kun har konventionel gylle til rådighed. Så må vi bare krydse fingre for, at vi ikke får to tørre forår i træk.

Efter et lille forsøg med bladgalmyg til lussekæmpelse i ærterne sidste forår prøver vi at gøre lidt mere ud af det i år. Planen er at afprøve snyltehvepse og bladgalmyg i ærter og hestebønner og sætte successivt ud, så snart vejret tillader det, så vi forhåbentlig har oparbejdet en konkurrencedygtig bestand i marken, som er klar, hvis endnu et lusseår banker på døren.

## Radrensning

Derudover står vi og tripper lidt efter at komme ud med radrenseren i vores



*Roefrøet er udleveret, og nu venter vi bare på, at jorden er klar til såningen.*

vinterafgrøder. Vi har især to marker, som har hårdt brug for en radrensning. Det kunne desuden også være rart at få åbnet jorden lidt op inden gylleudbringning. Her har Cameleonen dog lidt sine udfordringer, da det er samme maskine,

Den 9. februar fik vi spredt 20 tons dybstrøelse pr. ha forud for roerne. Marken blev pløjet samme dag, og resultatet af vinterpløjningen blev slet ikke så tosset. Den 16. marts blev jorden lukket af en gang med forårsharven inden regn, så vi forhåbentlig kan bibeholde lidt fugtighed i jorden trods vinterpløjningen. En opharvning til inden såning, så satser vi på, vi har fået lavet et tilfredsstillende såbed.

Valget af roesort faldt på Cantona, og hvis bare den kan præstere halvt så godt, og helst lige så aggressivt, som sin navnebror gjorde det i 90'erne på Old Trafford, ja så er vi godt på vej!

Derudover er vi i øjeblikket i dialog med Daka i forhold til at lave et forsøg med et af deres granulerede gødningsprodukter, såfremt deres produkt når at blive godkendt til brug i økologiske sukkerproduktion inden såning. Hvis det sker, er næste udfordring at få nedbragt gødningen i forbindelse med såning. Så hvis der er nogen, der sidder inde med en maskine, der kan nedbringe granuleret gødning på 3 mm i diameter samtidig med roesåning, eller evt. har andre gode råd i den forbindelse, så er i meget velkomne til at ringe på: 61684889.



*Cameleonen er klar, men til hvad?  
Bliver det radrensning eller  
såning først?*



der både skal så og radrense, og da der hurtigt går en halv dag med at omstille maskinen. Men vi må se, hvad vejret og logistikken bringer.

Vi planlægger ud fra to gange almindelig radrensning i roerne og én gang rensning med lugerobotten fra Døllefjelde Maskinstation. Pt. har vi ikke selv en radrenser, som passer ind til systemet med de 12-rækker, så medmindre vi får Cameleonen indstillet til også at kunne rense i roerne, vil det sandsynligvis også blive Døllefjelde Maskinstation, der skal udføre den almindelige rensning.

### Forsøg med roer

NBR står for en række forskellige forsøg i en del af roemarken. Der vil dels



*Vinen er blevet beskåret af kyndige hænder og er klar til en ny vækstsæson.*

blive eksperimenteret med forskellige ukrudtsbekæmpelser i form af brænding, strigling - før og efter fremspiring, senere såning etc. Derudover vil der blive testet tre forskellige gødningsprodukter, hvor hver af dem vil blive afprøvet i 2-3 forskellige doseringer. Hvilke gødningspro-

dukter, der vil blive tale om, ligger endnu ikke fast, men det bliver spændende at følge.

Og så går det forhåbentlig snart for alvor løs. Må folk have hektarmålere, der passer, og frie såragte! ■



### Thyregod TT-800 nyhed i Danmark

- Lav egenvægt!
- Minimalt marktryk!
- Din sikkerhed for skånsom og økonomisk optagning!



Thyregod A/S | Borberggade 46 | DK-7323 Give | TLF: +45 75734099

### Thyregod TRV - markedets bredeste program i renser og udstyr

- Front eller bag monteret!
- 3-12 m arbejdsbredde med mange muligheder for forskellige afgrøder og rækkeafstand!





## Udviklingen i sukkerproduktionen verden over

I **Europa** forventes i 2017 en stigning på 4 mio. tons sukker til 30,1 mio. tons. Det skyldes dels en fremgang i forhold til lave udbytter året før, men også en stigning i Rusland, Tyrkiet og Ukraine. I Rusland regner man med en produktion på 6,6 mio. tons sukker, en stigning på 0,4 mio. tons, og landet vil herved få tilstrækkelig produktion til at kunne eksportere sukker, navnlig til de omkringliggende lande. Tyrkiet regner med en lille stigning på 0,3 mio. tons til 2,7 mio. tons, og Ukraine forventer en stigning til 2,2 mio. tons fra 1,7 mio. tons sukker sidste år. Ses isoleret på EU forventes en stigning til 17,1 mio. tons fra 15,1 mio. tons året før. På trods af stigningen vil produktionen fortsat ligge under 5 års gennemsnittet på 17,6 mio. tons sukker, hvilket viser en forsigtig planlægning efter kvotesystemets ophør.

I **Afrika** forventes en samlet forøgelse af produktionen med 1,1 mio. tons til 12 mio. tons. Det er hovedsagligt en øget produktion i Etiopien samt Sydafrika og Swaziland, hvor vejret nu er bedre efter tørken som følge af El Nino.

I **Nord- og Centralamerika** forventes et udbytte på 23,5 mio. tons, hvilket er en stigning på 1,2 mio. tons fra året før, hvor flere områder var præget af tørke. De største producenter i regionen er USA med 8,4 mio. tons, med en sag stigning på 0,2 mio. tons fra året før, Mexico med uændret 6,6 mio. tons og Guatemala på også næsten uændret på 3,0 mio. tons.

I **Asien** forventes samlet set et fald på 2,7 mio. tons til 59,1 mio. tons. Faldet

skyldes især udviklingen i Indien, som forventer en reduktion på 2,2 mio. tons til i alt 22,5 mio. tons, og udviklingen har bl.a. medført, at mange sukkermøller ikke har haft fuld produktion.

Thailand forventer et uændret udbytte på 10 mio. tons. Landet har været ramt af tørke, og en del arealer er derfor omlagt til produktion af tapioka, som behøver mindre vand, og samtidig går regeringens planer om at omlægge rismarker til sukkerrør også langsommere end forventet.

Kina forventer en stigning i produktionen fra 9,5 til 10,9 mio. tons, men produktionen ligger fortsat under forbruget i Kina, så landet vil fortsat være importør af sukker.

I **Sydamerika** er situationen næsten uændret fra året før, dog med et mindre fald på 0,6 mio. tons til 47,7 mio. tons. Brasilien har været ramt af tørke, hvilket har haft betydning for nyplantningen af sukkerrør og derfor et mindre udbytte i sukkerrørsmarkerne, men på grund af højere priser i lokal valuta er sukkerprisen forbedret, og en større del af sukkerrørene benyttes derfor til fremstilling af sukker frem for ethanol.

Andre producenter i regionen er Columbia med 2,4 mio. tons, Argentina med 2,2 mio. tons og Peru med 1,3 mio. tons, men ingen af disse forventer nævneværdige ændringer fra sidste produktionsår.

I **Oceanien** forventes en lille stigning til 5,5 millioner tons fra 5,3 mio. tons året før, hvilket skyldes en stigning hos den markant største producent i området, Australien, som forventer at gå fra 5,1 til 5,3 mio. tons.

### Små ændringer i sukkerforbruget

Sukkerforbruget i de enkelte verdensdele udviser små ændringer. I Asien ligger det uændret på 84,8 mio. tons. Her har man set, at billig majs til fremstilling af sødestof har truet forbruget af sukker.

I Europa er forbruget stort set uændret på 31,3 mio. tons, en svag stigning på 0,1 mio. tons. Nordamerika har et forbrug på 21,2 mio. tons fra 21,0 mio. tons året før. Sydamerika er uændret på 20,3 mio. tons, hvoraf Brasilien udgør den langt største forbruger med 12,0 mio. tons. Afrika har en stor befolkningsstigning, og det medvirker til et øget forbrug fra 21,1 til 21,6 mio. tons. Endelig er der Oceanien, hvor forbruget ligger meget konstant på 1,7 mio. tons, hvor Australiens forbrug udgør 1,4 mio. tons.



### Kort Nyt

#### Slut med sukkerproduktion på Hawaii

Sugarbeet Grower magazine skriver, at det er slut med at producere sukker fra sukkerrør på Hawaii. Den 12. december fik de den sidste leverance af sukkerrør til den sidste fungerende sukkermølle, og dermed ophørte 145 års produktion af sukker på Hawaii. For bare 20 år siden var de den største producent i landet, men på grund af store tab i de senere år, må de nu stoppe. I stedet er de 36.000 acres lagt om til bioenergi-afgrøder, kvægopdræt og andre fødevarer afgrøder som f.eks. mango.

Det er oplyst, at firmaet HC&S havde

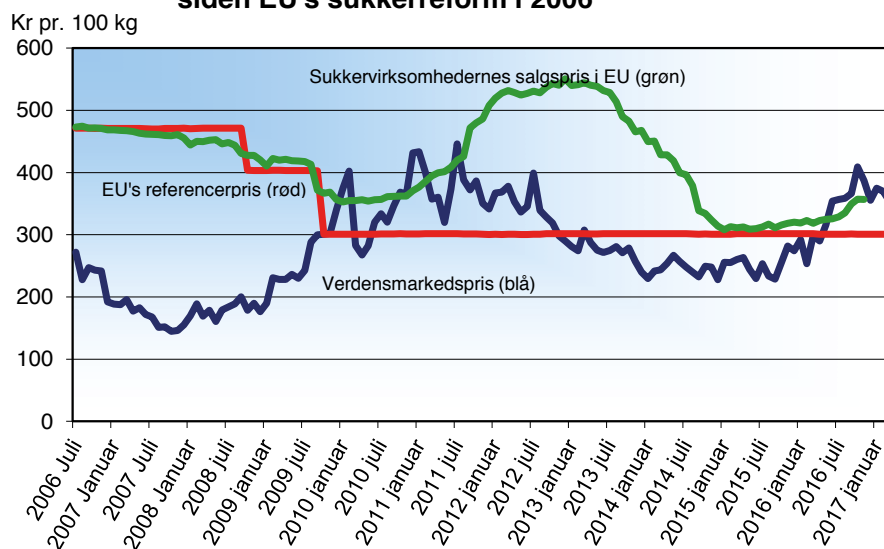


et tab på 30 millioner dollar i 2015 og derfor måtte opgive sukkerproduktion. Over de seneste 30 år er der lukket 13 sukkermøller på Hawaii, som ellers lå med meget høje udbytter i sukkerrørene – nogle af de største i verden pr. ha.

### Tidlig såning i flere lande i EU

Roesåningen har ladet vente på sig her i Danmark pga. regnen, mens det er gået noget hurtigere sydpå med såningen. Der meldes om, at man næsten har færdigsået i Frankrig, Holland, Storbritannien og den sydlige del af Tyskland her inden udgangen af marts. Da roearealet samtidig er øget i disse lande, må vi forvente en stigning i sukkerproduktionen hos dem her i 2017.

### Verdensmarkedsprisen og EU's priser på hvidtsukker siden EU's sukkerreform i 2006



Sukkerprisen i EU er langsomt steget over det seneste halve år, og er nu tæt på 500 Euro pr. ton sukker (3.725 DKK).

# Formue fra den tidl. Nakskov Sukkerroedyrkerforening

Af Klaus Sørensen

Den tidligere Nakskov Sukkerroedyrkerforening blev opløst i 2007 i forbindelse med ændring af foreningsstrukturen. Det

blev samtidig besluttet, at foreningens resterende formue skal anvendes til gavn for landbruget i den egn, hvor foreningen har virket.

Med virkning fra 2013 er formuen overflyttet til Danske Sukkerroedyrkere, som varetager administrationen.

I 2016 er der uddelt:  
- 75.000 kr til Danmarks Sukkermuseum  
Saldoen ultimo 2016 udgør 1,2 mio. kr.

Ansøgningen om et legat, der opfylder formålet, indsendes til:

Danske Sukkerroedyrkere  
Axeltorv 3, 1. sal  
1609 København V  
E-mail: ks@lf.dk

## Ansøgning om legat fra formuen fra den tidligere Nakskov Sukkerroedyrkerforening

Formuen skal anvendes til gavn for landbruget i den egn, hvor foreningen har virket.

Dette omfatter Nakskov Sukkerfabriks dyrkningsområde i kampagnen 2006, som dækker et stort område på Lolland (midt og vestlige del af Lolland) samt dele af det tidligere Gørlev-område på Sjælland (nord- og vestlige del af Sjælland).

”Udvalget vedr. Nakskov Sukkerroedyrkerforening” administrerer midlerne. Udvalget består af bestyrelsesmedlemmer fra Danske Sukkerroedyrkere bosiddende i det pågældende område.

Der forefindes ikke ansøgningsskema eller et specifikt ansøgningstidspunkt. Ansøgningerne behandles løbende over året.

# REGNSKAB OG BUDGET

## Danske Sukkerroedyrkere

	Regnskab 2014	Regnskab 2015	Budget 2016 2. marts 2016	Regnskab 2016 20. januar 2017	Budget 2017 20. januar 2017
Roemængde - tons	2.594.266	2.933.437	1.769.000	1.769.071	2.345.000
Kontingent pr. ton roer	50 øre	50 øre	50 øre	50 øre	50 øre
<b>INDTÆGTER</b>					
<b>Opkrævet kontingent til Danske Sukkerroedyrkere</b>	<b>1.297.136</b>	<b>1.466.722</b>	<b>884.535</b>	<b>884.538</b>	<b>1.172.500</b>
Opkrævning til FFS (NBR)	492.911	264.009	680.000	672.247	562.800
Videresendt til FFS (NBR)	-492.911	-264.009	-680.000	-672.247	-562.800
Anden indtægt		5.438			
<b>I ALT INDTÆGTER</b>	<b>1.297.136</b>	<b>1.472.160</b>	<b>884.535</b>	<b>884.538</b>	<b>1.172.500</b>
<b>UDGIFTER</b>					
<b>Kontingenter</b>					
Medlemskontingent, Landbrug & Fødevarer	208.000	216.000	216.000	216.000	216.000
- do -, CIBE	166.867	167.011	167.000	166.605	167.000
- do -, WABCG	15.195	13.529	13.500	13.485	13.000
Andre kontingenter	2.695	195	195	200	200
<b>I alt kontingenter</b>	<b>392.757</b>	<b>396.735</b>	<b>396.695</b>	<b>396.290</b>	<b>396.200</b>
<b>Mødeudgifter og repræsentation</b>					
Repræsentation og møder i Danmark	563.587	665.168	600.000	582.726	600.000
Medlemsmøder	65.851	45.152	80.000	109.239	80.000
Generalforsamling/Årsmøde	140.726	132.855	130.000	159.960	160.000
CIBE-møder	125.561	55.190	125.000	123.871	125.000
Rådgivende udvalgsmøder	-3.606	18.978	3.000	314	5.000
CIBE-kongres	0	90.293	0	0	0
WABCG-møder	58.288	49.002	50.000	49.121	30.000
Andre møder i udlandet	12.238	12.707	20.000	12.026	20.000
<b>Talt mødeudgifter og repræsentation</b>	<b>962.645</b>	<b>1.069.345</b>	<b>1.008.000</b>	<b>1.037.257</b>	<b>1.020.000</b>
<b>Honorar til forretningsudvalg m.fl.</b>	<b>703.492</b>	<b>712.356</b>	<b>725.000</b>	<b>726.745</b>	<b>745.000</b>
<b>Øvrige aktiviteter</b>					
Kontaktbørs	11.093	60.491	50.000	0	0
Bremsetest	6.768	7.040	7.000	5.328	6.000
Nematodprojekt	91.350	42.013	41.635	52.046	0
Færdselsgruppen	20.000	2.327	5.000	0	5.000
<b>Talt øvrige aktiviteter</b>	<b>129.211</b>	<b>111.871</b>	<b>103.635</b>	<b>57.374</b>	<b>11.000</b>
<b>Sekretariatsudgifter m.v.</b>					
Sekretariatsgodtgørelse til Landbrug & Fødevarer	689.600	703.040	717.101	716.880	731.219
Administration af Sukkerroefgiftsfond	40.000	40.653	40.653	40.560	45.000
Juridisk bistand	0	44.810	400.000	219.833	250.000
Revision	16.700	15.500	16.000	16.500	16.000
Revision, produktionsafgift Sukkerroefgiftsfonden		21.000	7.000	7.500	7.500
Kurser	0	0	20.000	0	20.000
Kontorartikler og tryksager	25.320	27.951	25.000	42.413	40.000
Tidsskrifter, hjemmeside og lign.	811	649	10.000	1.600	45.000
Telefon-, fax-og portoudgifter	20.978	19.124	20.000	17.302	20.000
Andre udgifter	11.700	43.369	10.000	7.844	10.000
<b>Talt sekretariatsudgifter m.v.</b>	<b>805.109</b>	<b>916.096</b>	<b>1.265.754</b>	<b>1.070.432</b>	<b>1.184.719</b>
<b>Sukkerroe-Nyt</b>					
Annoncer (brutto-indtægt)	-379.968	-374.816		-330.965	
Annoncekonsulent	133.733	131.799		46.748	
Annonceindtægter (netto-indtægt)	-246.235	-243.017	-247.000	-284.217	-330.000
Trykning og DTP-arbejde	114.045	110.839	115.000	113.220	130.000
Porto	63.686	56.642	60.000	59.646	60.000
Udgift til redaktion	172.400	175.760	179.000	179.220	182.804
Øvrige	28.571	25.116	25.000	13.664	25.000
<b>Talt Sukkerroe-Nyt</b>	<b>132.467</b>	<b>125.340</b>	<b>132.000</b>	<b>81.533</b>	<b>67.804</b>
<b>I ALT UDGIFTER</b>	<b>3.125.681</b>	<b>3.331.743</b>	<b>3.631.083</b>	<b>3.369.631</b>	<b>3.424.723</b>
<b>INDTÆGTER - UDGIFTER</b>	<b>-1.828.545</b>	<b>-1.859.583</b>	<b>-2.746.548</b>	<b>-2.485.093</b>	<b>-2.252.223</b>
<b>FINANSIERINGSPOSTER</b>					
Renter af bankkonti (netto)	9.729	8.041	1.000	591	1.000
Renter af obligationer	810.147	96.524	50.000	44.040	50.000
Kursregulering realiseret	-139.219	-375.652		-186	
Kursregulering urealiseret	-	-143.004	-25.000	177.716	-25.000
Udbytte af investeringsforening	68.625	12.000	25.000	13.650	15.000
<b>I ALT</b>	<b>749.282</b>	<b>-402.091</b>	<b>51.000</b>	<b>235.811</b>	<b>41.000</b>
<b>Skat af årets resultat</b>	<b>14.593</b>	<b>0</b>	<b>0</b>	<b>0</b>	<b>0</b>
<b>RESULTAT</b>	<b>-1.093.856</b>	<b>-2.261.674</b>	<b>-2.695.548</b>	<b>-2.249.282</b>	<b>-2.211.223</b>



# BALANCE

## Danske Sukkerroedyrkere

	2014	2015	2016
<b>AKTIVER:</b>			
Bankbeholdning	9.787.621	6.614.738	3.988.831
Tilgodehavender	280.339	228.427	217.008
Forudbetalinger	-	123.500	825
Værdipapirer til kursværdi	21.017.402	21.010.676	21.148.561
<b>AKTIVER I ALT</b>	<b>31.085.362</b>	<b>27.977.341</b>	<b>25.355.225</b>
<b>PASSIVER:</b>			
Egenkapital pr. 1. januar		2.825.512	14.505.081
Overført kursreguleringskonto 31/12 2014		11.679.569	-
<b>Ultimo</b>		<b>14.505.081</b>	<b>14.505.081</b>
<b>Investeringsbeløb fra Danisco A/S, primo</b>		<b>13.645.521</b>	<b>11.383.847</b>
Arets resultat		-2.261.674	-2.249.282
<b>Investeringsbeløb fra Danisco A/S, ultimo</b>		<b>11.383.847</b>	<b>9.134.565</b>
<b>EGENKAPITAL I ALT</b>	<b>28.150.602</b>	<b>25.888.928</b>	<b>23.639.646</b>
<b>GÆLD</b>			
Skyldige omkostninger	1.045.294	661.169	415.237
Skyldig skat	162.826	0	0
Reg. af produktionsafgift 2002-05	190.317	126.867	74.965
Nakskov Sukkerroedyrkerforening	1.536.323	1.300.377	1.225.377
<b>GÆLDT ALT</b>	<b>2.934.760</b>	<b>2.088.413</b>	<b>1.715.579</b>
<b>PASSIVER I ALT</b>	<b>31.085.362</b>	<b>27.977.341</b>	<b>25.355.225</b>

## Regnskab 2016

INDTÆGTERNE for Danske Sukkerroedyrkere (DKS) består af kontingent fra medlemmerne samt renteindtægter fra bank og udbytte af obligationer og investeringsforening. Kontingentet opkræves med en sats pr. ton rene roer. Der opkræves endvidere et bidrag til Fondet for Forsøg med Sukkerroedyrking (FFS), som videregives dertil. Dette beløb udgør en andel af bidraget fra de danske roedyrkere.

Under UDGIFTER og Mødeudgifter og repræsentation indeholder "Repræsentation og møder i Danmark" alle udgifter til møder i bestyrelse, forretningsudvalg m.v. samt møder med eksterne parter. "Medlemsmøder" indeholder en andel af udgiften til det fælles dyrkermøde med NBR i begyndelsen af februar. Der er "CIBE-kongres" hver 3. år, og i de mellemliggende år er der flere udvalgsråd i medlemslandene og dermed en øget udgift til "CIBE-møder". "Andre møder i udlandet" er møder, som ikke er relateret til CIBE og WABCG.

Under Honorar til Forretningsudvalg indgår honorar til Forretningsudvalget samt til ordførerne for fabriksudvalgene.

Under Sekretariatsudgifter udgør "Sekretariatsgodtgørelse til Landbrug & Fødevarer" DKS's vederlag for at få udført sit sekretariats-

arbejde i Landbrug & Fødevarer. Godtgørelsen er fordelt på en generel sekretariatsgodtgørelse på 716.880 kr og et beløb for redaktion af "Sukkerroe-Nyt" på 179.220 kr. "Administration af Sukkerroeaftgiftsfond" udgør DKS's vederlag for administration af Sukkerroeaftgiftsfonden, som iflg. loven ikke må finansieres via de opkrævede produktionsafgifter.

Sukkerroe-Nyt viser resultatet af bladets drift, hvor udgiften inkl. de 179.220 kr til redaktion er 81.533 kr. Honorar til "Annoncekonsulent" har kun været aktuelt til de to første numre af bladet i 2016.

Under Finansieringsposter indgår renteindtægter fra formuen og udbytte af investeringsforening. Endvidere indgår både realiserede og urealiserede kursreguleringer, hvilket er et nyt regnskabsprincip fra 2015, idet urealiserede kursreguleringer tidligere indgik i balancen. Foreningen prioriterer en sikker anbringelse af sine midler.

RESULTATET er ca. 450.000 bedre end budgetteret, hvilket hovedsagelig skyldes en mindre udgift til juridisk bistand, positive kursreguleringer samt ingen kørsel af Kontraktbørsen.

## Balance 2016

IAKTIVER er "Bankbeholdning" reduceret

fra de foregående år. "Tilgodehavender" består hovedsagligt af et tilgodehavende vedr. annoncer i Sukkerroe-Nyt i december måned.

"Værdipapirer til kursværdi" udgøres hovedsagligt af en beholdning af obligationer samt en mindre beholdning af aktier og investeringsbeviser.

Under PASSIVER blev regnskabsprincippet ændret til 2015, således at alle kursreguleringer – både realiserede og urealiserede – nu indgår i Resultatopgørelsen, og den tidligere Kursreguleringskonto blev nedlagt og saldoen overført til Egenkapital-saldoen.

"Investeringsbeløb fra Danisco A/S" udgør restsaldoen efter udbetaling af 65 mio. kr heraf til medlemmerne i 2011. Med virkning fra 2014 er det besluttet, at restsaldoen over en årrække skal komme medlemmerne til gode via en reduktion af kontingentet til ca. det halve, hvor årets resultat (underskud) herefter fragår i "Investeringsbeløbet".

"Regulering af produktionsafgift 2002-05" udgør det resterende overskydende ikke-udbetalte beløb fra 2010, som benyttes til forsøgsformål. I 2016 er der benyttet 51.902 kr til trykning og udsendelse af NBR's beretning.

"Nakskov Sukkerroedyrkerforening" indeholder midlerne fra den tidligere forening. Midlerne er nu overført til DKS, som administrerer disse og modtager afkastet, mens saldoen fortsat behandles separat. Uddeling af midler herfra varetages af "Udvalget vedr. Nakskov Sukkerroedyrkerforening" – se side 25.

## Budget 2017

I budgettet for 2017 er posterne generelt på samme niveau som i 2016.

Under INDTÆGTER budgetteres uændret med et reduceret kontingent på 0,50 kr pr. ton roer og opkrævning på 2016-kampagnens roemængde. Herved forventes et underskud på ca. 2,2 mio. kr, som tages fra "Investeringsbeløbet fra Danisco A/S".

Under Finansieringsposter budgetteres med en netto-indtægt på blot 41.000 kr, idet hele obligationsbeholdningen er investeret i korte obligationer, hvor forrentningen er lav.

RESULTATET budgetteres til et underskud på 2.211.223 kr som omtalt ovenfor. ■

# Højt og stabilt udbytte (fht. 101\*)



## FAIRWAY<sup>RZ</sup>

- Meget højt og stabilt udbytte (**fht. 101\***)
- Højeste sukkerprocent af alle sorter (**18,4 %\*\***)
- Fremspiring helt i top
- Lav tendens til stokløbning - egner sig til tidlig såning
- Meget høj renhed
- God højde over jorden - nem optagning
- Godt bladfæste, optimal afpudsning  
- egner sig til oplagring

\*3 års gens. Nordic Beet Research 2014-16

\*\* Nordic Beet Research 2016.



DANMARK  
**PP**

Magasinpost - SMP  
ID-nr. 46584



# MARIBO<sup>®</sup>

your partner in sugar beet...

Maribo Seed · Højbygårdvej 31 · DK-4960 Holeby  
Tel: +45 5446 0700 · Fax: +45 5446 0701  
www.mariboseed.com · info@mariboseed.com

Al henvendelse til: Danske Sukkerroedyrkere, Axeltorv 3, 1., 1609 København V.  
Ændringer vedr. abonnementet ring venligst 33394009