



SUKKERROE- NYT

Danske Sukkerroedyrkere orienterer

- Udpluk fra IIRB-kongressen, side 4
- Potentialer – hvor er vi på vej hen, side 6
- Nyt om radrensning, side 10
- Stor tilslutning til generalforsamlingen i Danske Sukkerroedyrkere, side 14
- Økonomi i sukkerroedyrkning, side 18
- Kina, verdens 4. største sukkerproducent, side 21
- Godt såbed, side 24

Med fokus på stabilitet og bundlinje – det ligger i frøet



JOLLINA KWS^{RT}

- Næsthøjeste udbytte af markedssorter (fht. 102*) over tre år (delt andenplads)
- Stabilt udbytte og god indtjening, hvor transportudgifter ikke er afgørende
- Relativ god profil med hensyn til stokløbning
- God bladdækning, som bidrager til optimal ukrudtskontrol

*Kilde: Nordic Beet Research (NBR) 2013 – 15

NÆSTHØJEST
TOTALUDBYTTE*

www.kws.dk

SEEDING
THE FUTURE
SINCE 1856



SukkerroeNyt

Udgivet af
Danske Sukkerroedyrkere
Axelborg, Axeltorv 3,1.
1609 København V
Tlf.: 33 39 40 00
Fax: 33 39 41 41
E-mail: ks@lf.dk
www.danskesukkerroedyrkere.dk
ISSN: 1395-136X
ISSN: 2245-9391 (online)



Ansvarshavende
redaktør:
Klaus Sørensen

Redaktionsudvalgsmedlemmer:

Gdr. Michael Hansen
Kettinge, Mobil 6139 1465

Gdr. Flemming Høegh
Nr. Alslev, Mobil 5174 0115

Gdr. John Reese Jensen
Slagelse, Mobil 2859 4244

Gdr. Hans-Erik Povlsen
Odense SØ, Mobil 2045 2035

Gdr. Kristian Sørensen, Nakskov
Mobil 2534 4920

NBR Nordic Beet Research
Forsøgsschef Desirée Börjesdotter
Sofiehøj
Højbygaardvej 14
DK-4960 Holeby
www.nordicbeet.nu
Tlf: +45 54 69 14 40

Annoncer:

Ekström Annonce-Service ApS.
Bagsværd Hovedgade 296-298
2880 Bagsværd
Tlf. 4444 7747
Fax 4444 6747
Mail: roenyt@annonce-service.dk

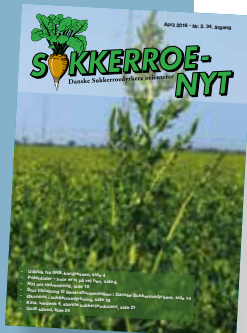
DTP, repro & tryk:
Glumsø Bogtrykkeri A/S
Østergade 17B
4171 Glumsø
Miljøcertificeret efter ISO 14001

Bladet udkommer fire gange om
året: februar, april, august og
december måned. Det sendes til
alle sukkerroedyrkere med kontrakt
på levering af sukkerroer til Nordic
Sugar og distribueres gennem post-
væsenet.

Oplag: 1.950

Eftertryk tilladt med kildeangivelse.

Foto:
Anne Gitte
Kirstine
Olsson,
Nakskov



Stort fremmøde og opbakning på generalforsamlingen



Jørn Dalby
formand Danske
Sukkerroedyrkere

I starten af marts afholdt Danske Sukkerroedyrkere sin generalforsamling med et stort fremmøde og en god debat. Med omkring 430 deltagere var deltagerantallet det største i flere år, og det vidner klart om den usikkerhed og uklarhed, som vi alle står med i forhold til de fremtidige vilkår for roedyrkningen.

Indlæggene fra salen viste en stor opbakning til bestyrelsen i de nuværende forhandlinger, hvilket har givet os et solidt rygstød i det fortsatte arbejde – tak for det!

Uenighed om især kontrakter og roefrø

På generalforsamlingen understregede vi i beretningen, at den uden tvivl vanskeligste forhindring i forhold til at nå en løsning er spørgsmålet om ejerskab og omsættelighed af kontrakterne.

Her vil vi fra Danske Sukkerroedyrkere fastholde vores nuværende system, hvor den enkelte dyrker har et ejerskab og frit kan omsætte sin sukkerkontrakt. Systemet har bevist sin store værdi, siden det blev indført for 10 år siden. Den frie handel, hvor markedet styrer udviklingen, har optimeret roedyrkningen ved at flyttet kontrakterne hen til de dyrkere, som har de højeste udbytter og mindste omkostninger. Den frie handel har således stor betydning for strukturudviklingen og produktionen af sukkerroer og dermed også sukkerproduktionen i Danmark. Systemet sikrer samtidig, at alle nuværende dyrkere og eventuelt nye dyrkere har lige vilkår for at erhverve en sukkerkontrakt og dyrke sukkerroer. Noget som Konkurrencerådet også lagde vægt på i deres afgørelse tilbage i 2004.

Som dyrkere ønsker vi også selv at kunne styre og planlægge udviklingen på vores bedrift. Vi vil ikke stå i en situation, hvor Nordic Sugar kan diktere, om vi skal udvikle eller afvikle. Hvis vi selv har den afgørende indflydelse, fører det til den bedste udvikling og optimale effektivitet i vores roedyrkning.

Det har også stor betydning for vores engagement. Vi har i dag et unikt engagement i roedyrkningen, men hvis vi fratages indflydelse, medbestemmelse og involvering, bliver roerne bare en afgrøde som alle andre. Vores engagement som dyrkere er uhyre vigtigt for, at vi fortsat vil give den en ekstra tand hver dag i arbejdet med roerne.

Et andet vanskeligt punkt er roefrø, hvor vi klart har meddelt, at der skal findes en løsning på det nuværende system, hvor Nordic Sugar på den ene side kræver at have monopol på salg af roefrø, mens de på den anden side også sætter prisen på roefrøet. Det er et system, som ødelægger konkurrencen på markedet og fører til for høje priser på roefrøet.

Endelig vil jeg også nævne transport af roerne, som også har fyldt meget i forhandlingerne, hvilket vi også redegjorde for i beretningen på generalforsamlingen. Det er et vanskeligt men ikke umuligt emne, men det videre forløb blokeres pt. af Nordic Sugars holdning til ejerskab og omsættelighed af kontrakterne, hvor deres seneste udspil har slået forhandlingerne på transport tilbage til start.

Tilkendegivelserne fra alle jer, der tog ordet på generalforsamlingen vare klare og tydelige, og jeg håber, at også Nordic Sugar har lyttet og noteret budskabet ned.

Vi skal fortsat dyrke sukkerroer i 2017

Som jeg også nævnte i min beretning på generalforsamlingen, ser det lige nu vanskeligt ud, og det er usikkert, hvilke vilkår vi har fremover, men det er samtidig vigtigt at understrege, at usikkerheden ikke går på, om vi fortsat skal dyrke roer og producere sukker i Danmark. Her har Nordic Sugar fortsat klart tilkendegivet, at der også fremover skal dyrkes roer og produceres sukker i Danmark på et niveau, som vi kender i dag på de to fabrikker i Nakskov og Nykøbing. Det bakker vi helt op om fra Danske Sukkerroedyrkere, men grundvilkårene skal naturligvis være fair og rimelige og have et indhold, så det fortsat er attraktivt for os at dyrke roerne.

Set fra min side er der ikke tvivl om, at roesåmaskinen også skal ud at køre i 2017 på de danske marker.

God start i marken

Ikke alt skal dreje sig om næste år – vi skal glæde os over, at vi er kommet godt i gang med den nuværende sæson. Roerne er sået på et fornuftigt tidligt tidspunkt med hovedsåningen de første dage af april, og såbedet har generelt været godt. Kimen er således lagt til en god sæson med et udbytte på normalt niveau. Tilsvarende er det samlede roeareal tilbage på et normalt niveau efter reduktionen sidste år. Endnu en roesæson er således godt i gang!

Nyt fra mark og forsøg:



NYT FRA MARK OG FORSØG

Udpluk fra IIRB-kongressen



*Af
Forsøgschef
Desirée
Börjesdotter*

I midten af februar mødtes NBR med store dele af vores internationale netværk ved den 75. IIRB-kongres i Bruxelles. Her mødes forskere, rådgivere, dyrkerorganisationer og industripræsentanter for at drøfte aktuelle emner indenfor sukkerroedyrkingen.

Årets program fik 280 deltagere fra 23 forskellige lande til kongressen, som indledtes ved at fire inviterede talere præsenterede deres synspunkter fra videnskabelig, forædling, industri og praksis. De to efterfølgende dage var derefter inddelt i fire hovedtemaer: udbytte-potentiale og tab, mekanisk ukrudtsbekæmpelse,

svampe og skadedyr samt kvalitet og lagring. Nedenfor følger nogle interessante udpluk fra et omfattende program.

Potentiale i udbytte

Det er vigtigt, at vi alle arbejder for at opnå højere udbyttepotentialer i dyrkingen, og mange projekter i Europa har som formål at reducere forskellen mellem det, som høstes, og det, som er teoretisk muligt (potentielt udbytte). Sukkerudbytte i Danmark og Sverige er steget meget gennem de seneste år, og vi formoder, at der stadig er potentialer for fortsat vækst. Under de nye markedsforhold fra 2017 skal alle muligheder udnyttes. Et af værktøjerne til dette er 5T-projektet, som der også er berettet om her i bladet under Otto Niensens og Robert Olssons artikel "Potentialer – hvor er vi på vej hen?".

The sky is the limit

Sukkerroer er en afgrøde med fantastisk udbyttepotentiale. Og ved sammenligning med andre afgrøder kan meget af

udbyttet forklares ved forbedret dyrkningsteknik. Jævnfør tyske beregninger kan den årlige udbyttetigning på cirka 2 procent fordeles ligeligt mellem forædling og forbedret dyrkningsteknik. Dette til forskel for vinterraps, hvor forholdet mellem forædling og dyrkningsteknik anslås til 90/10.

I mange lande arbejdes på at nedbringe tab ved lagring af roer. NBR deltager i et stort lagringsprojekt gennem vores internationale samarbejde i COBRI. Ved kongressen blev de første skridt på vejen præsenteret til standardiserede lagringsforsøg. Næste skridt er at evaluere forskellige tiltags påvirkning af lagringskvaliteten.

GPS teknik i roedyrkingen

Både svenske og tyske undersøgelser viser god bekæmpelseseffekt, når en mekanisk ukrudtsbekæmpelse kombineres med herbicider. Ved hjælp af kamera eller aktiv redskabsstyring med GPS er det i dag muligt at opnå en præcis

radrensning selv ved arbejdshastigheder på 10-12 km/t. En del af disse resultater præsenteres i en anden artikel i dette nummer af Sukkerroe-Nyt.

Næringsoptag på samme niveau

Et spørgsmål, som tilbagevendende drøftes, er, om de øgede udbytter kræver mere gødning. Tyske resultater fra i alt 114 forsøg viser, at kvælstofkoncentrationen i roen er reduceret med 25 procent gennem de seneste 20 år. Trods kraftige udbyttestigninger gennem perioden er kvælstofbehovet forblevet på samme niveau. Det samme gør sig gældende for fosfor, kalium og natrium, hvilket viser, at planten er blevet mere effektiv i udnyttelsen af tilgængelige næringsstoffer.

Nyt fra UK

I England har forskere påbegyndt et intensivt arbejde med at studere rodudvikling hos sukkerroer. Undersøgelserne går blandt andet ud på at kvantificere,

hvordan udbyttet påvirkes af vandtilgængelighed, bestemme hvilke forudsætninger, der giver rodsystemet optimale forhold for næringsoptagelse samt måle effektiviteten af de forskellige sorter. Et delprojekt går ud på at kvantificere sammenhængen mellem såbedets beskaffenhed og afgrødeetablering.

Alvorlige skadegørere

På kontinentet er *Cercospora* en rigtig besværlig skadegører. Hele 80 procent af det tyske areal er angrebet og kontrolleres med fungicider. Nye resultater viser, at nye sorter har en forbedret modstandskraft, så valg af den rette sort gør en forskel.

I USA antages, at *Aphanomyces* er den økonomisk mest afgørende skadegører. Med moderne teknik kan udvikles ny viden, som forhåbningsvis giver en fremtidig løsning af problemet.

I arbejdet fokuseres på metoder til effektiv evaluering af sortsmateriale.



Christer Sperlingsson fra Nordic Sugar indledte kongressen som en af talerne på emnet "stigende potentiale og holdbarhed ved længere kampagner". (Foto af IIRB)

Afslutningsvis kan siges, at det var to interessante dage med mange muligheder for kontakt og udveksling af viden. Potentialet i vores samarbejde og netværk er ligesom roernes - ubegrænset! ■



Renol®

...effektiv penetreringsolie

Giver **større sikkerhed** for god effekt.

Brug Renol til ukrudtssprøjtninger i roer, sammen med Hussar eller ved andre behandlinger, hvor der kræves en effektiv penetreringsolie.

Renol **forstærker effekten** og sikrer en bedre og hurtigere optagelse. Dette betyder **hurtigere regnfasthed**.

Renol er et **velafprøvet** produkt, som har været anvendt i de nordiske lande i en årrække. Effekten er velkendt.

Renol er af **vegetabilisk oprindelse** og har et højt indhold af aktive bestandsdele. Dette sikrer den gode effekt. Som et ekstra plus, er Renol **biologisk nedbrydeligt**, når det har gjort sin gavn..!

RENOL - den originale og velkendte.



Nordisk Alkali

Anemonevænget 2 - 4330 Hvalsø - Tlf. 4649 1171
info@nordiskalkali.dk - www.nordiskalkali.dk

Plantebeskyttelsesmidler skal anvendes på forsvarlig måde. Læs altid etiketten og oplysninger om produktet for anvendelse. Vær opmærksom på de advarselsætninger og advarselsymboler, der fremgår af etiketten. Nordisk Alkali er medlem af Dansk Planteværn.

Potentialer – hvor er vi på vej hen



Af senior
projektleder
Robert Olsson,
NBR Nordic Beet
Research



Af projektleder
Otto Nielsen,
NBR Nordic Beet
Research

Vores sukkerudbytter i Danmark og Sverige har potentialet til at vokse, og under de nye markedsforhold fra 2017 skal alle muligheder udnyttes. Et af værktøjerne til dette er 5T-projektet, men først lidt om situationen i Europa.

50 ton sukker/ha!

I februar afholdtes den 75. IIRB-kongres med deltagelse af repræsentanter fra sukkerbranchen. En del handlede om udbyttepotentialer og at mindske forskel-

len mellem det, som høstes, og det, som potentielt kan vokse på marken.

Hvor stort potentialet er, kan følgende anskueliggøre:

- 17,3 ton sukker/ha blev der leveret i gennemsnit fra 5T-gårdene i november 2014
- 22,8 ton sukker/ha er der blevet høstet i parceller på en af 5T-gårdene
- 27 ton sukker/ha har man høstet i forsøgsparcer i Frankrig
- 30 ton sukker/ha anses som realistisk i Frankrig
- 50 ton sukker/ha blev udbyttet af roer, som havde vokset 800 dage i et væksthuss

Sukkerroer har altså et fantastisk udbyttepotentialer. ”The sky is the limit” plejer man at sige, og det er på en måde rigtigt, da temperatur og solindstråling er det, som overordnet begrænser udbyttet.

Vand er afgørende

Vand er på mange måder en begrænsende faktor. På verdensplan vandes omkring 300 millioner hektar landbrugsland, og dette udgør bare 14 procent af det totale

areal, men det står for 60 procent af produktionen. Dette siger noget om vandets betydning, men det findes ikke i tilstrækkelige mængder overalt. For eksempel har Spanien et vandingsbehov på over 600 mm/år.

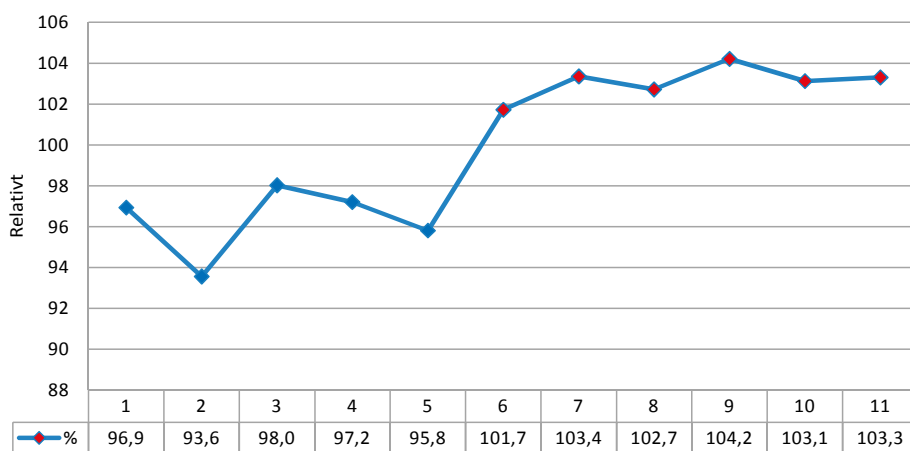
En anden interessant oplysning fra tyske undersøgelser viser, at der kræves 850 mm vand for at producere 24 ton sukker. Dette vand skal først og fremmest være tilgængeligt under den intensive vækstperiode fra juli til september. Spørgsmålet er, om vi under vore forhold kan sikre denne vandmængde til afgrøden? I 2014 sammenholdt vi udbytterne med modelberegninger ved hjælp af AB Sugars tilvækstmodel og kom frem til, at tabet i udbytte som følge af vandmangel formodentlig ligger på mellem 1 og 5 ton sukker/ha. Det er et relativt stort tab uanset, at 2014 ikke var nedbørsfattigt. Det er derfor afgørende, at planterne har et veludviklet rodnet i dybden, og at det tilgængelige vand udnyttes effektivt.

Potentialet på 5T-gårdene

5T-gårdene har indtil videre ligget under det, vi anser for potentielt muligt. I de håndhøstede parceller i de bedste områder af marken blev der i gennemsnit målt henholdsvis 19,3 og 18,3 t sukker/ha i 2014 og 2015. De højeste udbytter blev i begge år målt hos Jens Erik Pedersen ved Gedser og lå på henholdsvis 22,8 og 21,2 ton sukker. I begge år nåede udbyttet endda over 23 ton i enkelte parceller. Tilsyneladende er det altså muligt at nå 23-25 ton sukker uden vanding, hvilket svarer til omkring 135 ton roer/ha ved 18,5 % sukker. Spørgsmålet er, om dette kun gælder på det sydlige Falster?

Hvis man beregner varmesummen som daggrader over tre plusgrader fra 15. marts til 15. november 2015 kommer

Varmesum 15/3-15/11 2015



Figur 1. Varmesum for 5T-gårdene (1-11) i perioden 15. marts-15. november 2015. Varmesummen er summen af daggrader, hvor temperaturen var over tre grader i perioden 15. marts – 15. november. Temperaturen er målt af vejrstationer placeret på gårdene.

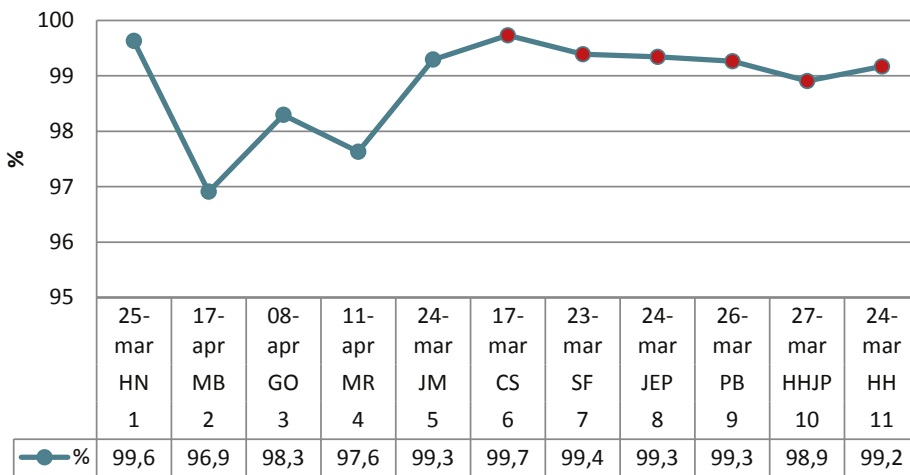


man frem til følgende (figur 1):

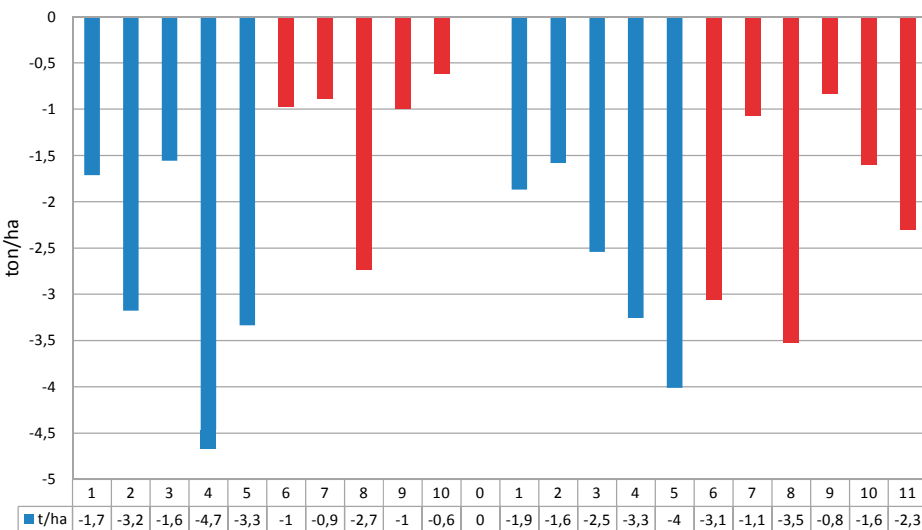
- Der var lille forskel mellem de danske gårde
- Der var lille forskel på de svenske gårde bortset fra at varmesummen for Valterslund i Østerlen var 3-4 procent lavere end de øvrige
- Varmesummen for svenske gårde var 5-10 procent lavere end de danske

Tilsvarende har vi set på mængden af sollys og er kommet frem til, at denne var af samme størrelsesorden i 2014 og 2015, men at den relativt varierede

Udnyttelse af varmesum 15/3-15/11 2015



Figur 2. Udnyttelse af varmesum (i procent af total) for de elleve 5T-gårde (1-11) i 2015. Varmesummen er summen af daggrader, hvor temperaturen var over tre grader i perioden 15. marts – 15. november. Temperaturen er målt af vejrstationer placeret på gårdene.



Figur 3. Udbyttetab ved maskinel høst i november i forhold til håndhøstede parceller. Søjlerne til venstre er fra 2014 (ti 5T-gårde) og til højre fra 2015 (elleve 5T-gårde). Blå og røde søjler er henholdsvis svenske og danske gårde.

fra 97-104 procentpoint i forhold til et gennemsnit på 100. Endvidere var gårdenes rangorden med hensyn til lysmængde ikke den samme i de to år.

De vejrmæssige forhold kan alternativt anvendes i ovennævnte engelske tilvækstmodel, hvorved der også kan korrigeres for forskelle i så- og høstdato. Det beregnede potentielle sukkerudbytte varierede i 2014 fra 18,0 til 21,2 ton/ha, når man forudsætter, at afgrøden ikke har været begrænset af vandmangel. Potentialet var i relative tal 96 for Sverige og 104 for Danmark. Udtrykt i ton/ha varierede potentialet således 3 ton/ha mellem alle gårde og 1,5 ton/ha i gennemsnit mellem landene. Tilvækstmodellen er tilpasset engelske forhold og undervurderer formodentligt sukkerudbyttet i Danmark og Sverige, men ovenstående relative betragtninger er nok retvisende.

Sådato er vigtig

En anden forudsætning for høje udbytter er rettidig såning. 5T-dyrkerne har fokus på at så tidligt, men de har samtidig respekt for de udfordringer ”for tidlig” såning kan medføre (flere stokløbere, dyrere ukrudtsbekæmpelse, ringere planteetablering), hvilket i Danmark erfaringsmæssigt er før 25. marts og omkring 1. april i Sverige. I 2015 blev der sået i marts på alle danske 5T-gårde, mens tre af de fem svenske gårde valgte at vente til næste gang forholdene var gunstige, hvilket resulterede i, at de



*Vand er nødvendigt -
men helst ikke for lidt eller for meget.
Foto fra Söderslätt 20. oktober 2014.*



Når tidlig såning bliver for tidligt.



sidste 5T-gårde først fik sået medio april.

Som følge af forskel i sådato blev varmesummen i 2015 udnyttet i varierende grad (*figur 2*). De tidligst såede roer udnyttede over 99 procent af den tilgængelige varme, mens de tilsvarende værdier for såning 10. og 18. april er henholdsvis 98 og 97 procent. Der er altså tale om ret små forskelle på udnyttelsen af potentialet, men hvad betyder dette for sukkerudbyttet? For at besvare spørgsmålet kan man benytte følgende betragtninger:

1. Sammenhængen mellem sådato og udbytte viser, at sådatoen kan forklare 33 procent af faldet i udbyttet (78 kg sukker/ha/dag i perioden 17. marts-17. april).
2. Ovennævnte betragtning er dog måske ikke helt retvisende, da især de senest såede roer har betydning for den negative sammenhæng, mens der ikke er noget fald i sukkerudbyttet for sådatoer i intervallet 17.-27. marts. I perioden 8.-17. april blev der mistet 212 kilo sukker/dag (1,4 %), hvilket med en sukkerpris på omkring to kroner svarer til 400 kr/ha/dag.

Faldet i høstudbyttet afhænger af varmesummen i de forskellige perioder. Således var antallet af varmegrader i perioden 25. marts-7. april 16-21 daggrader, mens den i perioden 8.-17. april var 40-44 daggrader.

Tilvækst i efteråret

Tilvækstpotentialet i løbet af efteråret (15/9 – 15/11) afhænger i høj grad af vejret. I 2014 viste resultaterne fra de håndopgravede parceller, at sukkerudbyttet øgedes med 3,35 ton/ha i gennemsnit for 5T-gårdene i løbet af perioden, mens der i 2015 var tale om en tilvækst på 4,34 ton/ha.

For at opnå denne tilvækst skal bladmassen holdes grøn, og dertil hører at bekæmpe forekommende bladsvampe. 5T-gårdene udførte generelt bladsvampbekæmpelse to gange i løbet af sæsonen, men enkelte udførte en eller tre behandlinger. I årets NBR-forsøg med bladsvampbekæmpelse var der et udbyttetab i ubehandlede parceller på henholdsvis 1,6 ton sukker/ha i Sverige (forsøgsserie 427) og 1,2 ton sukker/ha i Danmark (forsøgsserie 402) i forhold til parceller med to bekæmpelsestidspunkter. Tilsvarende var udbyttetabet ved en behandling 1,2 ton sukker/ha i Sverige. Det er altså relativt nemt at få denne del af udbyttepotentialet med.

Håndopgravede roer.

Potentiale til forbedringer

I 5T-projektet håndhøstes seks parceller på hver gård i juni, september og december. Udbytteerne fra samtlige 66 parceller i november 2015 varierede mellem 15,5-21,2 ton sukker/ha. Det er forventeligt, at der er en vis variation i udbytteerne, men en variation på seks ton er formodentlig i overkanten, da alle 5T-dyrkere er dygtige til at dyrke roer. Anvendelse af ovennævnte tilvækstmodel tyder da også på, at variationen ikke burde være mere end 3 ton sukker/ha. I november høstes tillige maskinelt, og dette har givet et yderligere udbyttetab i forhold til de håndhøstede parceller på mindst 0,5 ton sukker/ha og op til cirka 4,5 ton sukker/ha.

Sammenfatning

- Vi er på vej mod stadigt højere sukkerudbytter som følge af forædlings- og dyrkningsmæssige forbedringer. I Sverige er sukkerudbytteerne blevet øget med omkring 200 kilo om året i de sidste 20 år. Det tyder på at denne tendens fortsætter.
- Sukkerudbytter på 30 t/ha er i vente i visse dele af Europa
- Der skal fokuseres på at sikre tilstrækkelig tilgængelighed af vand, da dette er en afgørende faktor for fortsatte udbyttestigninger.
- Modelberegninger tyder på, at 5T-gårdene ligger nogle ton sukker/ha under potentielt muligt udbytte, men den anvendte model passer tilsyneladende ikke helt til skandinaviske forhold.
- Såning skal helst ske i anden halvdel af marts, og så tidligt at frøet er på plads i



marken, så snart nætterne er frostfrie, og vi begynder at nå dagtemperaturer på ti grader eller mere.

- Udbyttetilvækst i perioden fra midten af september og frem til midten af november ligger typisk på 3-5 ton sukker/ha, når bladmassen holdes fri for angreb af bladsvampe. Lykkes dette ikke, kan tabet i udbytte blive op til 2 ton sukker/ha.
- Udbytteforskellene mellem håndhøstede parceller i de bedste områder af marken og maskinel høst er svære at få under 1 ton sukker/ha, og de lå typisk på 2-4 ton/ha på 5T-gårdene i 2014 og 2015. ■

FMR Maskiner

HOLMER **exact**

HOLMER TERRADOS T4-40 Det nye koncept for roeoptagere

Intelligent udviklet og optimalt konstrueret for lavest mulige egenvægt.

- Nyudviklet rammekoncept som er 17% lettere
- Nyt optagebord op til 33% lettere
- Mulighed for 1250/50R32 dækmontering
Markedets bredeste!



Grundet nysalg har vi flere velholdte, brugte maskiner på vej ind
Bl.a.: Holmer T 4-30, Holmer T3 Eco, Holmer T2
Alle sælges komplet klargjorte med fabriksgaranti
Maskinerne står i Danmark. Ring på tlf. 20516029 og hør nærmere



Nyt om radrensning

Radrensning kan give målbart udbyttetab, men



Af projektleder
Joakim Ekelöf,
NBR Nordic
Beet Research



Af senior
projektleder
Robert Olsson,
NBR Nordic
Beet Research

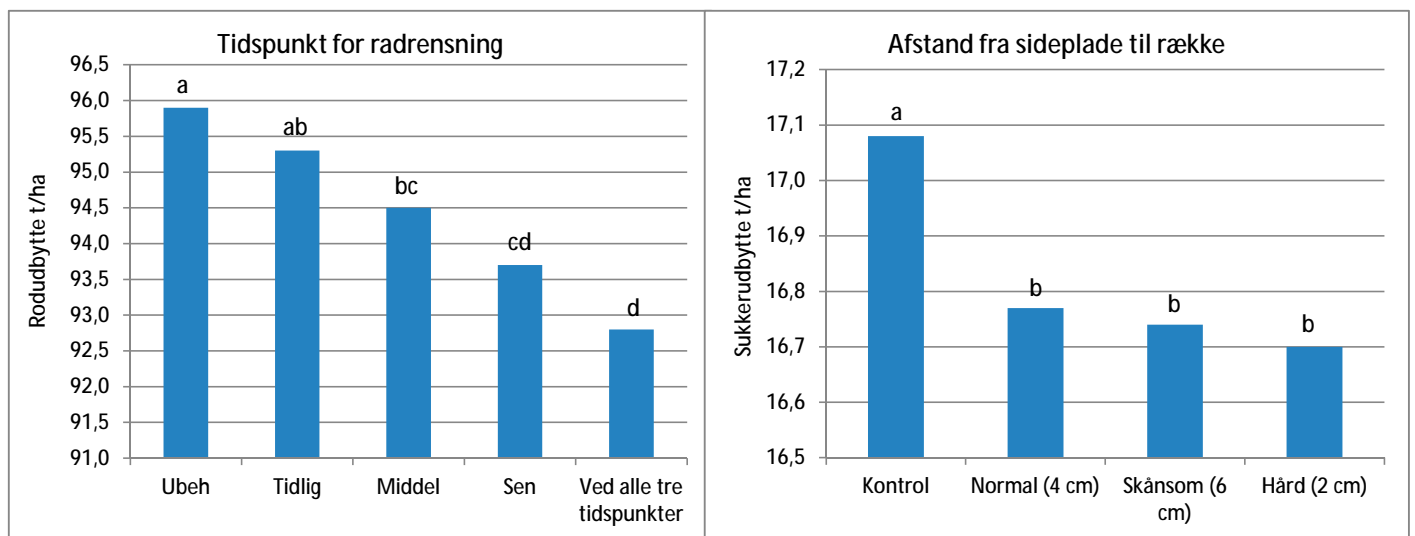
Oversat fra svensk af projektleder Anne Lisbet Hansen og senior projektleder Jens Nyholm Thomsen, NBR Nordic Beet Research

Radrense ja eller nej?

Vi ser i bakspejlet og konstaterer, at der i 90'erne udførtes forsøg, der viste, at det var rigtigt at radrense en gang sent uanset om der fandtes ukrudt eller ikke. Så frem til i dag har spørgsmålet, om man skal radrense eller ikke været let at besvare. Men her bliver der forskellige meninger. De nye resultater viser, at under helt ukrudtsfrie forhold er risikoen, at skaden bliver større end nytten. Skaden, dvs. udbyttetabet, bliver større jo senere på sæsonen og jo oftere man kører, hvilket måske ikke er så forbavsende. Der er en tendens til, at man taber mere sukker jo tættere man kører på rækken, se figur 1. Dette er specielt tydeligt ved den sene behandling. Hvis man kører, når roerne er små, dvs. omkring anden ukrudtssprøjtning (TII) synes udbyttet ikke at blive påvirket, selv om man kører så tæt på rækken som 2 cm. Udbyttetabet er alene ved tab af rodmasse, mens sukkerindholdet ikke påvirkes.

Den aktuelle opfattelse er, at en radrensning, der udføres som en afsluttede behandling, altid er positiv, uanset om der er ukrudt eller ej. Et nyligt (marts 2015) afsluttet SLF-finansieret projekt omkring GPS-RTK-styret radrensning har dog resulteret i spørgsmål omkring denne opfattelse. I denne artikel præsenteres resultater, der besvarer spørgsmålene: Hvor skal jeg radrense? Hvor tæt på roe-rækken skal jeg køre? Hvor ofte kan jeg køre?

Den nye undersøgelse omfatter tolv forsøg udført i perioden 2012 til 2014. Formålet med projektet har været at belyse hvorledes hastighed, afstand til rækken og hastighed påvirker roeplanten under ukrudtsfrie forhold. Projektet omfattede tillige en vurdering af den nyeste teknik, dvs. en moderne radrenser (Thyregod) udrustet med GPS-RTK-styret ramme samt kamera. Er det sådan, at man med dagens teknik kan erstatte en eller to bredsprøjtninger med radrensning?



Figur 1. Effekt på udbyttet af tidspunkt for radrensning og afstand til rækken. Søjler med samme bogstav over sig er ikke signifikant forskellige. Tidligt = TII, Middel = TIII, Sent = TIV.

Er marken hel fri for ukrudt (hvilket sjældent er tilfældet), er der jævnfør de tolv forsøg ingen anledning til at radrense. Den tidligere omtalte jordløsningseffekt af en radrensning er altså udeblevet i disse forsøg. Resultaterne fortæller dog ikke, at radrensning ikke skulle kunne være positiv i tilfælde af kraftig skorpedannelse eller dårlig jordstruktur.

Derfor taber du udbytte

I forsøgene har en række parametre samlet sig omkring tilvækst, skader på planter og plantetal. Forklaringen på udbyttetabene ved radrensning synes i første omgang at kunne tilskrives skader på roblade med mindre bladdække til følge. Det gælder især ved de sene behandlinger. Plantetallet reduceres også noget, og man taber et par tusinde planter per hektar. I disse forsøg, hvor plantetallet har ligget omkring 95.000 planter per hektar, er det usandsynligt, at tabet af planter har resulteret i et udbyttetab. Undtagelsen er de tilfælde, hvor sten eller andet slæber i radrenseren og flere planter i rad rives op. Det er derimod højst sandsynligt, selvom det ikke er kvantificeret, at rødderne skades ved bearbejdningen, hvilket også bidrager til udbyttetab.

Kapacitet og præcision – intet problem

Et af formålene med forsøget var også at teste hvor godt den nye GPS-RTK-udrustede radrenser fungerede. Jeg vover at påstå, at vi i dette forsøg virkeligt har testet grænserne, når vi har indstillet skærene til at gå kun 2 cm fra rækken og kørt med 8 til 12 km i timen. Men selv om kørslen gav en vis uro i maveregionen ved hastigheden, og roerne blev trukket i bladene, så fungerede behandlingen godt. Der var ingen forskel på udbyttet om hastigheden var 8 eller 12 km i timen, og det lille plantebortfald ved kørsel 2 cm fra rækken vidner også om systemets præcision. Kamerastyringen på maskinen fungerer lige så godt som



Billedet viser radrenserens indstilling i de forskellige led. Indstillingerne var 2, 4 og 6 cm fra rækken, dvs. at sidebladernes afstand imellem hinanden var 4, 8 og 12 cm.

GPS-RTK-styringen, når kameraet kunne se rækken, dvs. at planterne havde nået seksbladstadiet.

Radrensning kan også give merudbytte

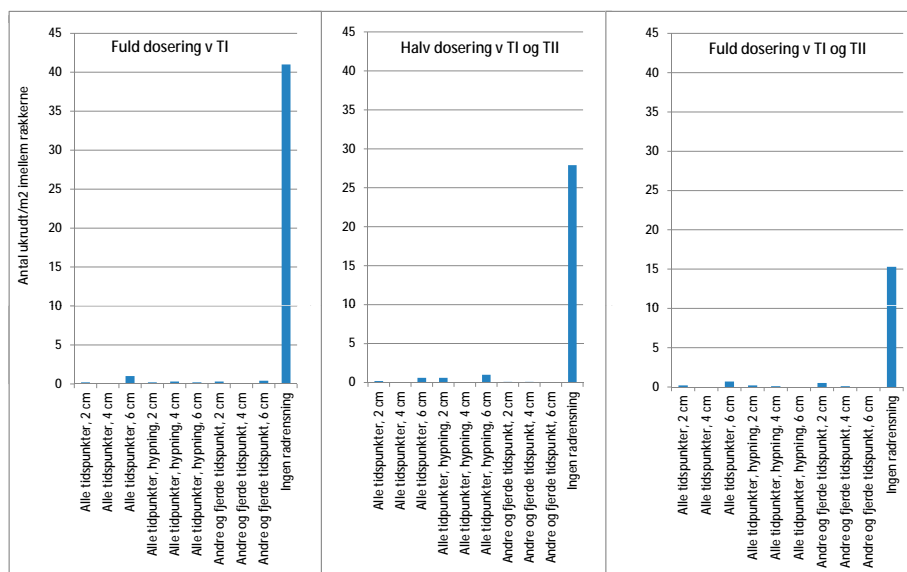
Radrensning kan som tidligere nævnt give betydelige udbyttetab. I denne del af artiklerien diskuteres virkningen af radrensning i de tilfælde, hvor marken er ikke helt ren for ukrudt. Resultaterne af denne del af undersøgelsen, hvor doseringen af de kemiske midler varieredes, viser modsatte resultater. Radrensning kan i disse tilfælde give et betydeligt merudbytte. Spørgsmålene forbliver: Hvornår skal jeg radrense? Hvor tæt på rækken tør jeg køre? Hvor ofte kan jeg køre? Til sidst opsummeres den praktiske anvendelse af disse to artikler.

Forudsætninger

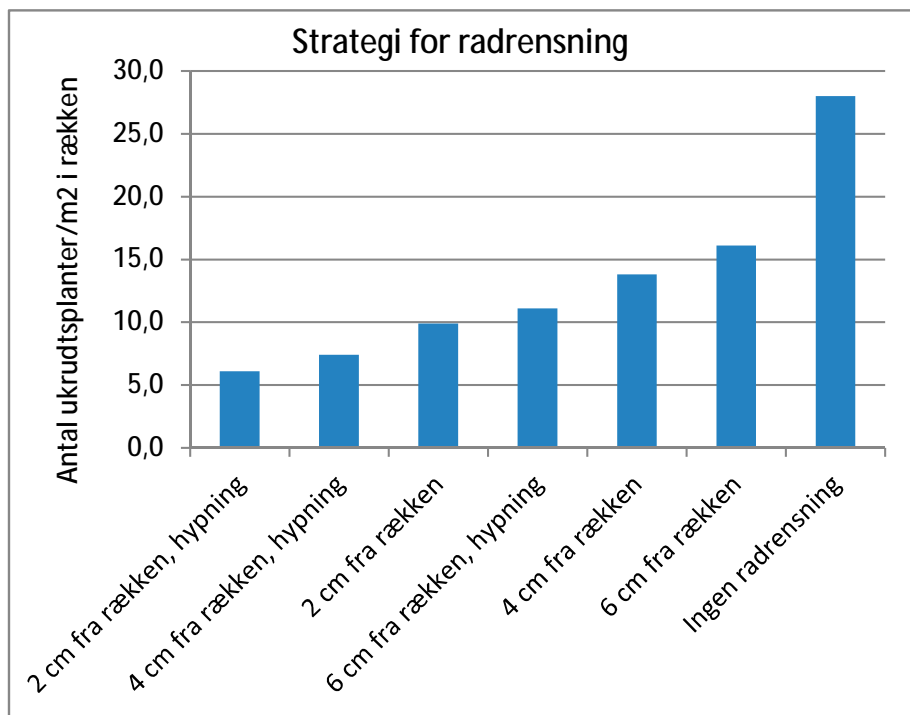
Kemisk grundbehandling i forsøgene udført i Sverige var som standard ”fuld dosering”: 1,5 liter Goltix SC + 0,6 liter Betanal Power + 0,1 liter Ethofumesat per ha. samt olie. Forsøgsled var: fuld dosering ved behandlingstid TI; halv dosering ved TI+TII; fuld dosering ved TI+TII. Dertil tillagdes efterfølgende radrensning ved forskellige tidpunkter og med forskellig afstand til rækken. I et af forsøgsleddene blev der også hyppet jord ind i rækken. I hvert forsøg indgik i alt 32 forsøgsled. Forsøgsserien blev udført 12 forskellige steder i årene 2012–2014, og i langt de fleste tilfælde ligger forsøgene ved siden af de forsøg, som artiklen foran omhandler.

Ukrudt mellem rækkerne

Ved bedømmelserne af det ukrudt, som



Figur 2. Radrensningens og bredsprøjtningens effekt på antal ukrudtsplanter imellem rækkerne.



Figur 3. Radrensningens og bredsprøjtningens effekt på antal ukrudtsplanter i roerækken. Gennemsnit af alle sprøjtninger.

stod imellem roerækkerne, og det ukrudt, som stod i roerækken, kunne vi hurtigt konstatere, at ingen af de kemiske behandlinger resulterede i fuld bekæmpelse. For ukrudt imellem rækkerne spillede tidpunkterne for radrensning ingen rolle, når bare radrensningen var udført, så der var gjort rent (figur 2).

Ukrudt i roerækken

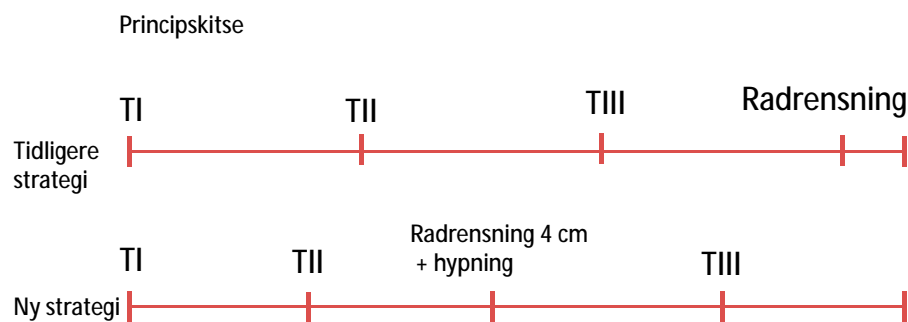
Ukrudt som står i roerækken har tidligere givet anledning til den største bekymring. For at blive af med disse uden at skade roeplanten alt for meget kræves et kompromis. Jo tættere til roerækken man kører desto bedre effekt får man på ukrudtet, men som tidligere anført, desto større negativ effekt får man også på roeplanten. Her kommer hypning ind som et godt værktøj. Ved hjælp af ekstra plader, som radrenseren blev udstyret med i et af forsøgsleddene, kunne jord ledes ind i rækken og dræbe ukrudtet. Effekten heraf samt af afstanden til rækken ses i figur 3. Diagrammet viser gennemsnit fra de tre bredsprøjtningstrategier. Men studerer man disse strategier hver for sig, kan man konstatere, at det ikke er lyk-

kedes at få helt rent i roerækken, trods to fulde behandlinger og 3-4 radrensninger helt ind til 2 cm fra rækken samt hypning af jord ind i rækken. Ukrudt som står i rækken skal ikke derfor undervurderes. Det er af yderste vigtighed at få en god effekt af de første to behandlinger, så roeplanten får et godt forspring.

Da forsøgsserien totalt omfatter 24 forsøg og strækker sig over en treårig periode, findes her meget viden. I næste nummer af Sukkerroenyt bringer vi flere resultater, der blandt andet viser, hvor langt man kan nå med den mest moderne radrensningsteknik, hvis man ikke anvender kemisk ukrudtsbekæmpelse.

Forslag til praktisk implementering

Det første spørgsmål man må stille sig er: Er der normalt ukrudt tilbage efter sprøjtningerne i mine marker? Hvis ikke, så undlad radrensning. Hvis svaret er ja, hvilket det måske er i de fleste tilfælde, bør en radrensning gennemføres. Men da man ud fra tidligere nævnte resultater reducerer udbyttepotentialet med omkring 3 tons roer per hektar ved en afsluttende radrensning, kan man sætte spørgsmålstejn ved alt for sen kørsel. Muligvis passer en radrensning bedre ind tidligere i programmet, måske en uge efter TII. Det er af yderste vigtighed, at man får en god effekt af den kemiske behandling, samt at intervallet imellem TI og TII ikke overskrider 7-10 dage. Forskellen i størrelsen imellem ukrudt og roerne bør være så stor, at man let kan dræbe ukrudtet uden at dræbe roerne. Hypning kan tages i anvendelse med fordel og afstanden til rækken bør være omkring 4 cm (dvs. 8 cm bredt). En eventuel positiv effekt ved løsning af jorden burde i denne sammenhæng være mindst ligeså gunstig som ved en senere radrensning, ligesom skaderne på roerne burde formindskes (ved tidligere kørsel). Intervallet imellem TII og TIII kan derefter forøges lidt. I mange tilfælde burde denne strategi være tilstrækkelig, men der er mulighed for en fjerde behandling. Under ugunstige vejrforhold kan en bredsprøjtning erstatte radrensningen og intervallet imellem TII og TIII formindskes (se principskitse i figur 4). ■



Figur 4. Eksempel på hvorledes resultaterne kan implementeres i praksis. Den tidlige radrensning kunne eventuelt kombineres med bånd sprøjtning.

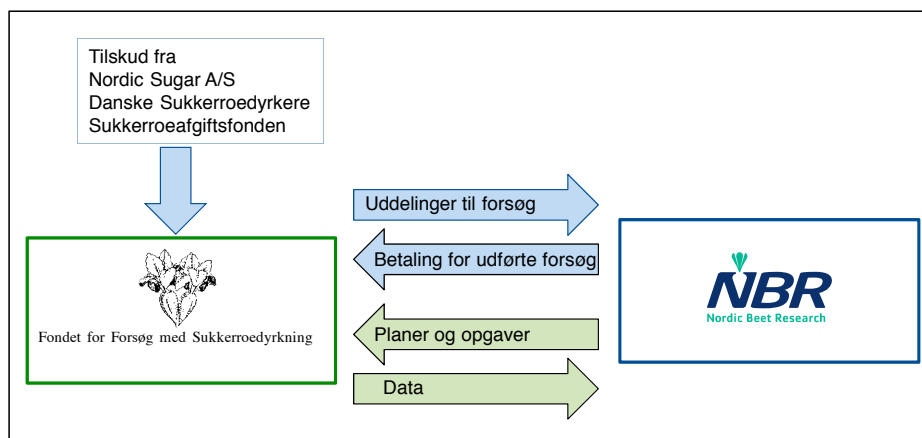
Fondet for Forsøg med Sukkerroedyrkning, Nøgletal 2015



Af Vagn Juszczuk,
formand for
Fondet for
Forsøg med
Sukkerroedyrkning
samt næstformand
for NBR Nordic
Beet Research



Jens Nyholm
Thomsen,
forsøgschef
for Fondet for
Forsøg med
Sukkerroedyrkning
samt senior
projektleder for
NBR Nordic Beet
Research



delvist via Sukkerroefgiftsfonden, som modtager tilskud fra Promilleafgiftsfonden. Herudover har fonden indtægter fra erhvervsmæssige forsøg.

Organisatorisk

FFS er den praktiske operatør for NBR's forsøgsplaner og udviklingsopgaver.

NBR udarbejder planerne, som sættes i ordre og gennemføres af FFS i et tæt samarbejde med forsøgslederne i NBR. Når FFS har leveret data fra registreringer og observationer i forsøg og udviklingsopgaver, behandler NBR data, skriver rapporten og lægger den færdige årsrapport på hjemmesiden samt udarbejder den skrevne beretning, der udsendes til alle roedyrkere og øvrige modtagere af Sukkerroenyt. Som bekendt har begge organisationer til huse på Sofiehøj,

hvilket muliggør et meget tæt samarbejde i dagligdagen. Økonomisk og strukturelt er samarbejdet baseret på samme model i både Sverige og Danmark, bortset fra at det i Sverige er Hushållningsselskabet, der er den praktiske operatør for NBR.

Aktiviteter

I alt er der i 2015 (2014) anlagt 99 (86) forsøg med ca. 4.800 (4.800) parceller med ca. 3.600 (3.800) prøver til høst eksklusiv 3 forsøg ved Tystofte, der omfatter 1.100 (1.300) parceller og prøver til høst. Hertil kommer en betydelig del projektarbejde på timebasis samt et betydeligt antal jordprøver til nematodbestemmelse og areal dokumentation i øvrigt. De samlede aktiviteter koncentrerer sig hovedsageligt omkring sortsforsøg, plantebeskyttelse, efterafgrøde og jordbehandling, integreret ukrudtsbekæmpelse, nematoder samt gødning. Forsøgene gennemføres tillige i samarbejde med SEGES, NaturErhvervstyrelsen, Tystofte og DLS Planteavlserådgivning.

Årets resultat

Årets resultat er et overskud på 6,2 mio. DKK (6,0) før uddelinger, som udgør 4,9 mio. DKK (4,7). Resultatet er påvirket af en stor ordremasse ligesom året før.

Udviklingen i netto kursregulering af værdipapirer har påvirket resultatet positivt med 0,2 mio. DKK mod 0,8 i 2014. ■

Fra forskellig side er der udtrykt et ønske om, at vi viser hvorledes Fondet for Forsøg med Sukkerroedyrkning (FFS) ser ud på driftssiden, og hvorledes virksomheden anvender sine midler.

Forsøgsvirksomhedens indtægter

Fondet for Forsøg med Sukkerroedyrkning modtager basistilskud fra Nordic Sugar A/S og Danske Sukkerroedyrkere. Danske Sukkerroedyrkere yder tilskuddet

	2015 t.kr.	2014 t.kr.
Nettoomsætning	10.332	9.939
Forsøgsomkostninger	(5.270)	(5.526)
Bruttoresultat	5.062	4.413
Administrations- og distributionsomkostninger	(814)	(828)
Andre driftsindtægter	594	778
Driftsresultat	4.842	4.363
Finansielle poster netto	1.256	1.667
Årets resultat	6.098	6.030

(Ovenstående er et uddrag af årsrapporten for Fondet for Forsøg med Sukkerroedyrkning for 2015. Den fulde årsrapport kan indhentes hos Erhvervsstyrelsen).

Stor tilslutning til generalforsamling i Danske Sukkerroeddyrkere - Saksjøbing den 7. marts 2016

Af Klaus Sjørensen



Formand Jørn Dalby aflægger beretning på generalforsamlingen.

Danske Sukkerroeddyrkere afholdt sin generalforsamling den 7. marts 2016 i Saksjøbing. Til generalforsamlingen var der et fremmøde på 428 deltagere, heraf 297 stemmeberettigede.

Beretningen og regnskabet kan hentes på Danske Sukkerroeddyrkeres hjemmeside: www.danskesukkerroeddyrkere.dk

Uddrag fra beretningen

I sin beretning pegede Jørn Dalby bl.a. på, at "forhandlingerne startede ud som planlagt i maj 2015, og bortset fra en pause i sommerferien og hen over høst, har vi jævnligt haft møder lige siden. Nordic Sugar har i forhandlingerne kastet utroligt mange elementer i den nuværende aftale op i luften, og – som jeg nævnte tidligere i min indledning – har flere af deres kast haft retning mod skraldespanden.

Jeg vil gerne slå fast, at selvom vi som udgangspunkt her fra Danske Sukkerroeddyrkere i store træk går efter at fastholde meget af det, vi har i vores nuværende Brancheaftale, så er vi fuldt ud åbne for at drøfte alle elementer. Vi er også helt

åbne for ændringer, som kan bidrage til at effektivisere vores roeddyrkning og sukkerproduktion. Med de nye vilkår uden sukkerkvoter er der ingen tvivl om, at konkurrencen skærpes i EU, hvilket vi allerede kan se i markedet, og vi skal naturligvis tage alle de rationaliseringer hjem, som vi kan opnå. Gør vi ikke det, overlever vi ikke på sigt.

Problemet er, at nogle af de elementer, som Nordic Sugar har lagt frem, enten direkte skader udviklingen eller er til ensidig fordel for Nordic Sugar på bekostning af os dyrkere. Det giver ikke mening, og det er naturligvis ikke vilkår, vi kan gå med til.

Forhandlingsforløbet skal dog ikke fremstilles sort i sort. Vi har på møderne haft lange og gode drøftelser, hvor argumenterne og konsekvenserne af diverse forslag er blevet vendt og drejet, hvilket også har ført til små fremskridt på flere områder. Desværre er der nogle afgørende punkter, som blokerer for et gennembrud i forhandlingerne.

Hertil kommer selve prisen på roerne fra 2017 – et emne der normalt kan føre til lange forhandlinger. Det er i bund og grund ikke en del, vi har talt om endnu, da prisen i sidste ende bl.a. afhænger af alle de andre forhold.

Vi har desuden en føling af, at Nordic Sugar – naturligvis i fuld sammenklang med ejerne i Nordzucker – har valgt at benytte lejligheden med kvoternes ophør til at forsøge at overtage serveretten og tilføre sig selv en større beslutningskraft, så de fremover i højere grad kan sætte dagsordenen og bl.a. bestemme, hvem de skal have som deres kommende råvareleverandører.

Det er en udvikling vi ikke forstår, og hvis det i teorien skulle lykkes for dem, ville det være et selvmål på den lange bane.

Fra dyrkerside har vi i dag et unikt engagement i roeddyrkingen, men hvis vi fratages indflydelse, medbestemmelse og involvering, bliver roerne bare en afgrøde som alle andre. Vores engagement som dyrkere er uhyre vigtigt for, at vi fortsat vil give den en ekstra tand hver dag i arbejdet med roerne. I flere generationer har sukkerroer betydet noget særligt, men det er ingen selvfølge, at det også vil vare ved i al fremtid. Vi vil behandles ordentligt og ikke sættes ud på sidelinjen, sådan som Nordic Sugar nu prøver på.

Det er specielt vigtigt nu, hvor der ikke er udsigt til en særlig attraktiv roepris de kommende år. Hvis vi som dyrkere oplever, at vi fortsat har et særligt tilhørsforhold til vores sukkerproduktion her i landet samt får en rimelig andel i indtjeningen, når sukkerprisen er til det, vil vi uden tvivl også have større tålmodighed og langmodighed i forhold til at holde ved roerne i de tider, hvor sukker- og roeprisen bliver presset.

Det er muligt, at regnedrengene i Nordzucker ikke kan se værdien af de mere bløde værdier, som vi kalder det – ting der på papiret ikke kan beregnes til den store værdi, men der er i mange tilfælde tale om elementer, som har stor indflydelse på vores engagement på den lange bane.

Og jeg vil gerne understrege det igen – roeddyrkerens engagement er guld værd både i roemarken og for fabrikkerne. Vi har forsøgt at forklare det på forhandlingsmøderne. Det er muligt, at vi ikke er

gode nok til det, men det kan også være, at det er modtagerne på den anden side af bordet, som trænger til et praktikophold på et landbrug, så de kan få en føling med, hvordan deres vigtigste råvareleverandører tænker.

Fra vores side vil vi fortsat roedyrkingen i Danmark, og vi hører også, at Nordzucker vil det samme på deres side af fabriksporten – så er det da tåbeligt at spænde ben for, at det skal lykkes.”

Uddrag af debatten

John Nielsen tog som den første ordet under debatten og takkede for en god beretning med åbenhed om situationen og oplyste, at alle er meget spændte på udvikling i roedyrkingen.

John Nielsen understregede, at ejerskabet til kontrakten er et meget væsentligt punkt, og det er flot, at bestyrelsen holder fast i det nuværende system – fortsat med at stå fast og kæmp!

Også transport er et væsentligt punkt, hvor mange er selvkørere. Det er vigtigt, at det fortsat er muligt at køre roerne selv. Der er mange arbejdspladser på spil på indtransport. Lokale arbejdspladser må ikke sættes over styr.

John Nielsen sluttede af med at pege på, at DLS bakker 100 % op om dyrkerforeningen – I har vores fulde støtte.

Jørn Dalby takkede i sit svar til John Nielsen for opbakningen og pegede på, at bestyrelsen ganske rigtigt har valgt at lægge de to punkter om kontrakter og transport åbent frem. Det er usædvanligt at være så åben i en forhandling, men det er en særlig situation, hvor bestyrelsen sider inde med en viden, der har så stor betydning for mange, som aktuelt overvejer at handle kontrakter m.v.

Jørn Dalby pegede videre på, at han også er glad for opbakningen på transport. Vi var optimistiske på at nå en løsning på transport indtil det skæbnsvangre møde i februar, hvor Nordic Sugar lagde det seneste udspil frem. Jørn Dalby under-



Knud-Erik Clausen beretter om arbejdet i Færdselsgruppen.

stregede, at på transport skal der i givet fald findes noget, der både kan tilfredse dyrkere med lang afstand og dyrkere med direkte levering. Der skal findes en løsning på transport, som kan motivere udviklingen. Det kunne være i form af en gevinst i jordmodellen, hvor vi over tiden har set, at man skal løbe hurtigere og hurtigere for at opnå en højere renhed. Men med ”80 % forslaget” er vi bombet tilbage til start.

Muligheden for fortsat selv at kunne køre roerne er vigtig. Setup’et på bedriften i forhold til ansatte m.v. har stor betydning – det er af de lidt mere bløde værdier.

Hans-Henrik Jul Petersen takkede ligeledes for en god beretning og pegede på, at han også vil opfordre alle til at bakke op om dyrkerforeningen.

Hans-Henrik Jul Petersen udtrykte, at Nordic Sugars fremgangsmåde ligner noget, man har set for 50 år siden. I forhold til ejerskabet til kontrakter fører Nordic Sugar sig frem som en buldozer på et mahognibord, hvor dyrkerne er mahognibordet. Nordic Sugar bør tænke sig om i stedet for bare at mose derudad. Tilhørsforholdet til kontrakterne er hjerteblod for dyrkerne.

Anita Halbye pegede på, at hun også i år vil tage ordet på egne og uden tvivl en del andres vegne, som sidder fortvivlede i salen over situationen.

Vi er alle overvældede over ændringerne,

der skal ske med roedyrkingen, hvilket er svært at acceptere, men vi skal modsat også acceptere, at det er en ny tid.

Anita Halbye opfordrede bestyrelsen til at få forhandlet sig frem til de bedst mulige vilkår på roepris, transport, levering over/under 100 %, roefrø, dækning af roer m.v. Disse ting kan forhandles, men – understregede Anita Halbye – vi vil til gengæld ikke acceptere, at vi kan miste vores rettighed til kontrakterne. Nordic Sugar kan ikke tage kontrakten. Mange har betalt for den. Bestyrelsen skal se på, om det er lovligt. Forfølg det spor og vær så lidt mere imødekomende på de andre punkter.

Jørn Dalby bakkede i sit svar til Anita Halbye op om, at det er overvældende med de mange ønsker til ændringer. Det har vi været længe i bestyrelsen, men nu gælder det hele forsamlingen – det er vores pligt i bestyrelsen at delagtiggøre jer nu.

Bestyrelsen arbejder på at opnå de bedste vilkår – det gælder på mange andre områder end kontrakter og transport. Vi var rimelig langt på transport, men ejerskab og omsætning af kontrakter står i vejen for en løsning, da det har indflydelse på resten.

Bestyrelsen ser også på lovligheden af Nordic Sugars forslag, og foreningen har hyret en dygtig advokat, som er til stede i dag og lytter til forsamlingen.



På generalforsamlingen var der et stort fremmøde på 428 deltagere.

Jens Vikær takkede for en god beretning, og oplyste, at han har haft et advokatfirma til at se på forholdene fra 2017, og der er ikke i tvivl om, hvem koten tilhører. Der er således ikke så meget at tvivle på for bestyrelsen. Nordic Sugar fører sig ganske rigtig frem med buldozer-metoden. Jens Vikær sluttede af med at give sin opbakning til bestyrelsen og ønskede held og lykke med det videre forløb.

Knud Knudsen takkede for nogle gode indlæg og pegede på, at ud fra en lidt nørdet tilgangsvinkel kan man sige, at tildelingen af kvoter til Danmark fra EU har vundet aldershævd. Grundlovens § 73 stk. 1 siger, at ingen kan tvinges til at afstå ejendomsret uden en væsentlig grund. Ophævelse af sukkermarkedsordning er forhandlet på plads af myndigheder, og

man skal se på, om det er lovligt, det Nordic Sugar gør nu.

Jørn Dalby svarede til Knud Knudsen, at input'et er hørt og noteret af vores advokat. Har aldrig før hørt, at vi skal have grundloven frem på en sukkerroegeneralforsamling, men det illustrerer fint situationen. Bestyrelsen ser på det.

Bent Søgaard understregede, at han har stor tillid til dem, der har aflagt beretning. Det er vigtigt at have en bestyrelse med erfaring, som det er tilfældet i dag. Fabrikken har et monopol og dermed også et ansvar, og der er en lovgivning i forhold til monopoler, som skal overholdes. Bent Søgaard pegede videre på, at Nordic Sugars nyeste oplæg om ikke at tilbyde 100 % af kontraktmængden til de nuværende dyrkere er en forfærdelig udvikling, hvis det bliver sådan.

Jørn Dalby pegede i sit svar til Bent Søgaard bl.a. på, at det ganske rigtig er anderledes, når man har et monopol. Situationen er lidt anderledes i lande som Frankrig, Tyskland og Belgien, hvor der er flere sukkervirksomheder, men i Danmark har Nordic Sugar et monopol, herunder også på roefrø. Jørn Dalby påpegede endvidere, at vi fremover ikke kan være sikker på at have den præcis samme kontraktmængde fra år til år, sådan som vi altid har haft.

Produktionen skal fremover matche den mængde sukker som, som Nordic Sugar kan sælge årligt. Der kan ikke produceres til lager, så det kan således give lidt udsving i kontraktstørrelsen fra år til år.

Flemming Rasmussen takkede for en god beretning og understregede, at det altid har været dyrkernes roekvote, og det skal det også være fremover. Bestyrelsen skal fortsætte med at tro på det og slås for det. Hvis det kommer så vidt, så kan alle dyrkere overdrage kontrakterne til foreningen, så de har noget at kæmpe med.

Jørn Dalby svarede til Flemming Rasmussen, at vi skal vænne os til at skelne mellem, at vi har en dyrkningsret/kontraktmængde – det er ikke en kvote. Mht. spørgsmålet om foreningen skal have overdraget kontrakterne, så er dette vanskeligt, da kontrakterne hentes og indgås via nettet. Overdragelse af kontrakterne til foreningen er ikke et middel, vi kan nå at bruge i år og næppe et middel, der skal bruges.

Klaus Petersen spurgte ind til, om NBR har regnet på, hvad en ændring af transportordningen vil betyde i forhold til den nuværende fordel med direkte levering, hvor fabrikken får friske pæne roer? Transporten har med det nuværende system altid fungeret godt med stor flek-

Danske Sukkerroedyrkeres bestyrelse 2016

Gdr. Jørn Dalby
(formand)
Stenvang
Kattesundet 3
4874 Gedser
Mobil 4010 8319

Propr. Finn Jørgensen
(3. medlem af FU)
Landsledgård
Klintevej 145
4780 Stege
Mobil 2128 3039

Gdr. Troels Frandsen
Vantoregård
Vantorevej 53
4880 Nysted
Mobil 2332 0375

Chef for Skov og
Landbrug
Evald Jensen
Knuthenborg Gods
Knuthenborg Allé 2
4930 Maribo
Mobil 4090 3403

Gdr. Michael Grunnet
Rasmussen
Skodsbøllevvej 29
4920 Søllested
Mobil 2537 1399

Gdr. Christian Jensen
Lindgårdsvej 4
5900 Rudkøbing
Mobil 2172 6257

Gdr. Hans Peder
Madsen (næstformand)
Tornevitzhave
Rudbjergvej 9
4983 Dannemare
Mobil 2326 4238

Gdr. Kristian Sørensen
Nørremarksvej 2
4900 Nakskov
Mobil 2534 4920

Gdr. Flemming Høegh
Højvang
Nykøbingvej 55
4840 Nr. Alslev
Mobil 5174 0115

Gdr. Michael Hansen
Knoldeholm
Knoldeholmsvej 8
4892 Kettinge
Mobil 6139 1465

Gdr. John Reese Jensen
Koldekildegård
Koldekillevej 3
4200 Slagelse
Mobil 2859 4244

Gdr. Hans-Erik
Povlsen
Ørbækvej 705
5220 Odense SØ
Mobil 2045 2035

Gdr. Vagn
Juszczyk
Amalieager
Østervej 19
4983 Dannemare
Mobil 2010 2054

Gdr. Jens-Christian
Bay
Kirkevej 21
4900 Nakskov
Mobil 4011 1213

Gdr. Morten
Thorkilsen
Søgaard
Vinde Helsingevvej 1
4281 Gørlev
Mobil 2012 3564

sibilitet, hvilket kan forsvinde. Der kan f.eks. også opstå strejke blandt chauffører, hvis det hele skal køres med vognmand.

Klaus Petersen sluttede af med at sige, at han bakker helt op om bestyrelsens arbejde og har store forhåbninger til, at bestyrelsen kan få en aftale på plads, som rækker ind i fremtiden.

Jørn Dalby svarede til Klaus Petersen, at vi har tal på værdien af direkte levering fra forsøg. Den ligger fra 1.200 til 1.600 kr pr. ha, hvilket også bekræftes af nye tal fra Sverige. Disse tal er også meddelt til Nordic Sugar.

Jørn Dalby pegede på, at han på egen bedrift for år tilbage har lavet ændringen og taget tabet ved at gå over til levering fra kule og med vognmand, men det blev gjort frivilligt, hvilket er væsentligt.

Ja, det nuværende transportkoncept er meget fleksibelt – en sms om morgenen regulerer dagens levering.

Karsten Høegh takkede for en flot beretning og pegede, at det var dejligt at høre, at bestyrelsen fremlagde situationen åbent. Dyrkningsretten og transporten ligger bedst hos dyrkerne, ingen tvivl om det.

Nordic Sugars repræsentanter skal lytte til, at landmænd er frie, og de vil gerne bestemme noget selv. Nordic Sugar vil nu indføre et kommunistisk system, hvor de vil overtage alt.

Karsten Høegh fortalte endvidere om, at en forhenværende stor roedyrker i Assens på et tidspunkt sagde, at han dengang var ked af at miste roerne, da de lukkede fabrikken i Assens, men i dag er han glad for ikke at have roer mere – det gør mange ting lettere. Så strammer Nordic Sugar skruen for meget, gider vi ikke mere – så holder vi op med at dyrke de roer!

Jørn Dalby, svarede til Karsten Høegh, at dyrkningsret og transport ganske rigtig er vigtigt – tusind tak for opbakningen! Og det er helt rigtigt, at Nordic Sugar ikke skal tage alt fra os, som vi kan lide og passer på. Vi værner om roerne fra såning til høst. Pas på med ikke at tage engagement fra os!

Michael Rasmussen, Søllested, nyvalgt til bestyrelsen

Under valg til bestyrelsen var der en enkel udskiftning. Michael Rasmussen, Søllested blev valgt som nyt medlem til bestyrelsen i stedet for Christian Nymann.

De øvrige medlemmer af bestyrelsen blev genvalgt.

Uændret forretningsudvalg

På det efterfølgende konstituerende møde i bestyrelsen skete der ingen ændringer i forretningsudvalget, som således fortsætter med Jørn Dalby som formand, Hans Peder Madsen som næstformand og Finn Jørgensen som det 3. medlem af forretningsudvalget. ■

Opera®

**- det bedste valg
og et højt merudbytte**

1,62 ton/ha sukker i 21 forsøg
fra 2009-2015 for 2 x 0,5 l/ha Opera

Kilde: Oversigt over Landsforsøgene 2015



Opera er mere end et svampemiddel. **Opera** øger planternes fotosyntese og forbedrer kvælstofudnyttelsen med tendens til et lavere amino-N indhold, samt reducerer stresspåvirkninger i vækstsæsonen.

- **Bedre plantesundhed**
- **Ekstra sukker**
- **Højere dækningsbidrag**

Læs mere på www.agro.basf.dk

Crop Protection

Klaus Nielsen
40 71 84 32

Jakob Skodborg Jensen
40 16 81 63

BASF
We create chemistry

Plantebeskyttelsesmidler skal anvendes på forsvarlig måde. Læs altid etiketten og oplysninger om produktet for anvendelse. Vær opmærksom på de advarselssætninger og advarselssymboler, der fremgår af etiketten.

Økonomi i sukkerroedyrkning



Af
- Chefkonsulent Troels Toft,
Planteavlsafdelingen,
Patriotisk Selskab



- Udviklings direktør
Peter Borreby,
Økonomiafdelingen,
Patriotisk Selskab

så har det ikke været nok til at bibeholde førstepladsen.

Femårgennemsnit for DB II i sukkerroer udgjorde i Driftsanalyser 2014/2015 knap 8.000 kr. pr. ha, hvilket er på niveau med de bedste græsfrøarter, men godt 2.000 kr. pr. ha lavere end spinatfrø. Sukkerroer har dog haft den fordel, at udsvingene i dækningsbidragene har været relativt mindre end de øvrige afgrøder – sukkerroer har således været en afgrøde med et højt stabilt afkast.

Sukkerroer var i mange år den bedste afgrøde i Patriotisk Selskabs Driftsanalyser, men er de seneste år blevet overhalet af andre afgrøder – og fremadrettet er der meget som tyder på, at sukkerroerne

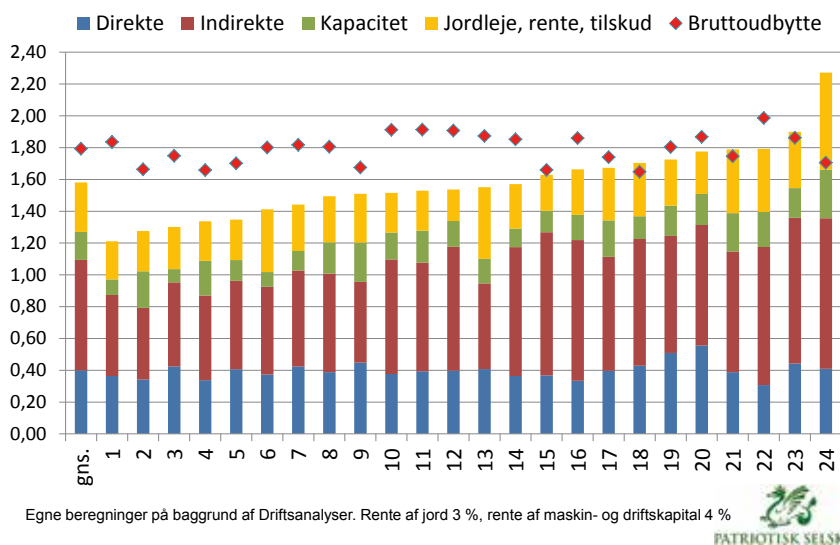
ikke nødvendigvis vil være det samme guldæg, som tidligere.

Selvom der de senere år har været en markant udbyttefremgang i sukkerroerne,

I figur 1 er produktionsomkostningerne pr. kg polsukker beregnet for høståret 2014, hvor ejendommene er opstillet efter stigende produktionsomkostning. Produktionsomkostningerne er vist for de realiserede direkte, indirekte og kapacitetsomkostninger. Endvidere er der beregnet en forrentning af den investerede kapital ud fra en rente af jordværdierne på 3 % samt maskin- og driftskapital med 4 %. EU-tilskud er modregnet i jordrenten.

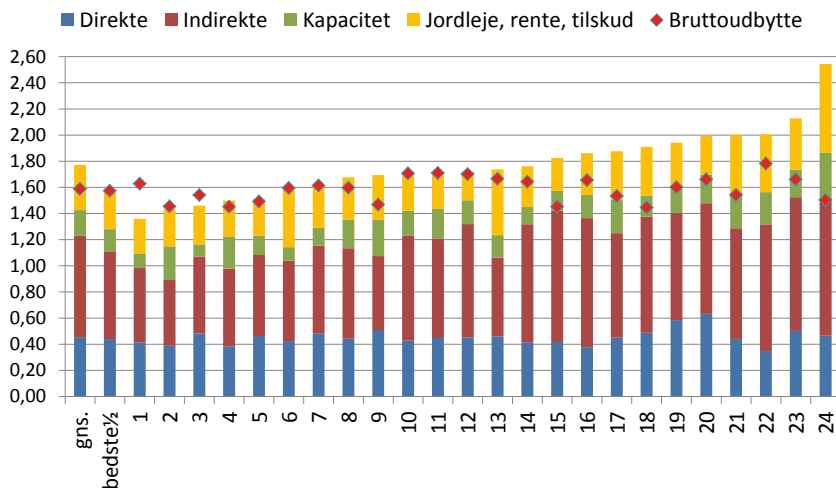
Omsætningen (inkl. fragttilskud) pr. kg polsukker er vist som den røde prik. For gennemsnittet var produktionsprisen på knap 1,60 kr. pr. kg polsukker, ca. 20 øre lavere end omsætningen. Fire avlere havde ikke fuld dækning for jordrenten, hvoraf den dårligste stort set kun havde dækning for omkostningerne før de finansielle poster.

Sukkerroer 2014 Driftsanalyser - produktionsomkostninger kr. pr. kg



Figur 1. I Driftsanalyser 2014/2015 indgår enkeltresultater for 24 ejendomme med et gennemsnitligt sukkerroeeareal på 116 ha.

Sukkerroer 2015 simulering - produktionsomkostninger kr. pr. kg



Egne beregninger på baggrund af Driftsanalyser. Rente af jord 3 %, rente af maskin- og driftskapital 4 %



Figur 2. Sukkerroer 2015 – Simulering med lavere roeudbytte- samme omkostningsniveau

Vi skal huske på, at 2014 var et af de bedste år for sukkerroerne, med et gennemsnitligt sukkerudbytte over 14 tons pr. ha, og det høje sukkerudbytte havde en betydelig positiv effekt på produktionsomkostningerne.

Resultaterne er i figur 2 fremskrevet til et forventet gennemsnitligt normaludbytte på

12,6 tons sukker pr. ha og med et forventet prisfald på ca. 20 øre pr. kg. Her viser resultatet, at gennemsnittet kun vil opnå dækning for halvdelen af jordrenten, og at det kun er den bedste halvdel, der som gennemsnit får dækket jordlejen – det er dog kun hver ottende, der vil opnå en produktionspris, der er lavere end afregningen.

Hvad kan roerne betale af jordleje? For den bedste halvdel indgår renter af jord m.v. på ca. 5.500 kr. Lægges de kapacitetsomkostninger ovenpå, som forpagteren normalt ikke afholder, så kan jordlejen konverteres til en forpagtningsafgift i niveauet 6.700 kr. pr. ha, hvilket vil være for højt med de nuværende prisudsigter.

Hvordan tjener man penge på roer i fremtiden?

Sammenlignes 2014 høsten og 2015 simuleringen fremgår det tydeligt, at et fald på 20 øre pr. kg polsukker sammen



GRIMME - fra såning til optagning



Markus Pratelli
Rådgivning & Salg
Fra Danmark: 0046 72 858 25 67
Från Sverige: 072- 858 25 67
Mailadresse: mp@grimme.dk

MATRIX
- den nye
enkeltkornssåmaskine
til henholdsvis sukker- og foderroer
samt raps.
Den kan fås i en 12- eller
18-rækket variant.

GRIMME
www.grimme.dk

Løvhegnet 9-11 • 8840 Rødkærsbro • +45 8665 8499 • grimme@grimme.dk

med et gennemsnitligt sukkerudbytte på 12,6 tons sukker vil give en produktion, der for de flestes vedkommende ikke balancerer med de reelle produktionsomkostninger.

Der er som sukkerroedyrker reelt tre variable i den ligning at justere på:

- **Bruttoudbyttet**
- **Afregningsprisen på sukker til Nordzucker**
- **Produktionsomkostningerne**

Som avler er der reelt pkt. 1 og 3 at justere på, mens pkt. 2 må overlades til forhandlingerne imellem Nordzucker og Danske Sukkerroedyrkere. Der er dog ingen tvivl om, at en væsentlig forringelse på afregningspriserne vil afstedkomme, at landmænd, på måske Danmarks bedste landbrugsjord, med rette bør kigge sig om efter alternative afgrøder, idet både korn- og frøafgrøder også på disse kanter vil kunne yde topudbytter.

Bruttoudbytterne skal op

Den produktionsstigning, der har været i bruttoudbytterne i sukeroer i de senere år, har egentlig været rigtig flot, og både sukeroer og majs er de landbrugsafgrøder, hvor udbyttestigningen har været størst af alle afgrøder, hovedsageligt båret frem af et målrettet forædlingsarbejde. Denne stigning kan vi håbe på vil fortsætte yderligere. Samtidig er der også blevet fokus på at sikre en væsentligt sundere bladmasse i roerne på slutningen af vækstsæsonen, så i forhold til roedyrkingen for f.eks. 10 år siden har en meget målrettet bekæmpelse af bladsvampe også medvirket til at hæve og sikre høje bruttoudbytter.

Over de senere år har fokus på meget tidlig såning af roer ligeledes øget udbyttet, omend omkostninger til lugning af stokløbere på visse ejendomme i 2015-høsten dog også løb løbsk pga. en uheldig kombination af sortsvalg og lave jordtemperaturer langt hen i foråret.

God jordstruktur er afgørende for høje udbytter

Fokus på den gode jordstruktur har i de senere år stået højere på dagsordenen mange steder, og også roerne kvitterer i højeste grad for den bedst mulige jordstruktur, for at kunne udvikle store ensartede og u-grenede roer, som både er lette at tage op i hel tilstand og lette at rense for jord.

Diskussioner omkring pløjning contra ikke pløjning i forhold til at dyrke høje roedyrker kan i visse forsamlingsantage helt religiøse højder. Fakta er dog, når vi ser på vore kunder, at pløjefri dyrkning af roer sagtens kan lade sig gøre med flotte resultater, men ligesom så meget andet er der tale om et håndværk, som skal læres og mestres, og en tør dybdeharvning i 25-30 cm dybde om efteråret/vinteren før roeåret er første forudsætning for, at det lykkes. Dyrkning af pløjefri roer på denne måde har klare kapacitetsmæssige og omkostningsmæssige fordele, som kan bringe roedyrkingen videre. Samtidig har pløjefri roedyrking den sidegevinst, at vi aldrig ser skadelige slemningsproblemer af betydning i pløjefri roer.

Jagten på at nedbringe dyrkningsomkostninger stopper aldrig

Omkostningerne til dyrkning af roer vil altid kræve fokus, hvilket gælder både de variable omkostninger til specielt gødning og kemi, men også udsædskostningerne skal der holdes skarpt øje med, og det er til stadighed vigtigt at holde flere udbydere af udsæd på markedet, for at den interne konkurrence kan sikre den rigtige pris på roefrøene. M.h.t. maskinomkostningerne så er der ingen tvivl om, at endnu højere grad af samarbejde omkring optagning og transport af roerne er et sted, hvor der stadig er noget at hente. De ejendomme i vores analyser, der ligger bedst på omkostningssiden, er også de ejendomme, hvor

optagerkapacitet er udnyttet fuldt ud, og hvor transportomkostninger er holdt på et lavt niveau.

Kan egentransport betale sig?

For mange roedyrkere har egentransport af roer altid været en meget vigtig del af roedyrkingen, men i det regnestykke skal man huske at regne alle omkostninger med, hvilket langtfra altid er tilfældet sker.

Hvorfor er det, at balancepunktet for vejtransport af gylle i traktor contra lastbil skiller ved ca. 3 km, mens der stadig transporteres mange roer på traktor og roetræk langt ud over 15 og 20 km? Har man i det regnestykke (hvis der er regnet...) regnet på både timeløn, skæve arbejdstider, slid på meget dyre traktordæk osv. Tommefingerreglen fra gyllebranchen er, at gummisliddet er ca. tre gange så dyrt på et traktordæk som på et lastbildæk.

Fremtidens udfordringer

Udfaldet af de igangværende hårde prisforhandlinger er afgørende for økonomien i roedyrkingen i de kommende år. Det er derfor vigtigere end nogensinde, at man på den enkelte ejendom har kendskab til omkostningsstrukturen og udbyttepotentialet på sin produktion. Hertil er en Virksomhedsanalyse udarbejdet af Patriotisk Selskab et glimrende værktøj til at klarlægge styrker og svagheder på sin egen ejendom, for dermed at give et mere nuanceret billede af dyrkningsøkonomien. Virksomhedsanalysen gør det muligt at træffe de rigtige driftsledermæssige beslutninger omkring fremtidig roedyrking på dine egne præmisser, i stedet for at gøre som man plejer. M.h.t. økonomien i roedyrkingen i Danmark så er det i de kommende år ikke godt nok "at gøre som man plejer", for så er det aktionærerne i Nordzucker, der tager gevinsten ved roedyrkingen hjem, og ikke roedyrkerne, der leverer hele fundamentet til sukkerproduktionen. ■



Kina

- verdens 4. største sukkerproducent

Verdensorganisationen af Roe- og Rørdyrkere, WABCG har udgivet en rapport over situationen i Kina, hvorfra her bringes et sammendrag.

Man glemmer til tider, at Kina er en ledende producent af landbrugsvarer. Landet er verdens andenstørste producent af majs, andenstørste producent af hvede og den ledende producent af ris. Selvom landbrugsarealet med sukkerrør og sukkerroer er lille sammenlignet med de øvrige landbrugsprodukter, er Kina den fjerdestørste sukkerproducent i verden med 11 millioner tons sukker fra sukkerrør og 1,5 millioner tons fra sukkerroer. Produktionen stammer fra 1,5 millioner ha med sukkerrør og 200.000 ha med sukkerroer. Med 20 % af verdens befolkning er

landet verdens tredjestørste sukkerforbruger med 14 millioner tons sukker. Forbruget i Kina stiger med 3 % årligt, og målt i tons udgør stigningen 3-400.000 tons årligt, hvilket er tæt ved at svare til hele Danmarks sukkerproduktion.

Kina havde i 2014/15 en import på næsten 5 millioner tons sukker, hvilket placerer landet som en klar nr. 1 over importlande.

Fri prisfastsættelse af sukker

Sukkerprisen i Kina fastsættes som udgangspunkt frit, men prisen er afhængig af mængden af sukker på markedet samt lagerstørrelsen, som reguleres af staten via opkøb. Lagerbeholdningen er i øjeblikket meget høj. Ved afslutningen af 2014/15 var statens lager på 6-7 millio-

ner tons ud af det totale lager i landet på 9 millioner tons.

Handelsvirksomheden ED&F Man oplyser, at 60 % af stigningen i verdens lagre af sukker over de sidste 3 år er sket i Kina.

Prisen til dyrkerne for sukkerrør fastsættes af staten i forhold til sukkerprisen samt i forhold til produktionsomkostningerne beregnet af dyrkerne og fabrikkkerne, men der er ingen fast regel. Prisen kan reguleres i løbet af kampagnen, dog kun i stigende retning, så prisen fastsættes af staten før kampagnen kan karakteriseres som en mindstepris.

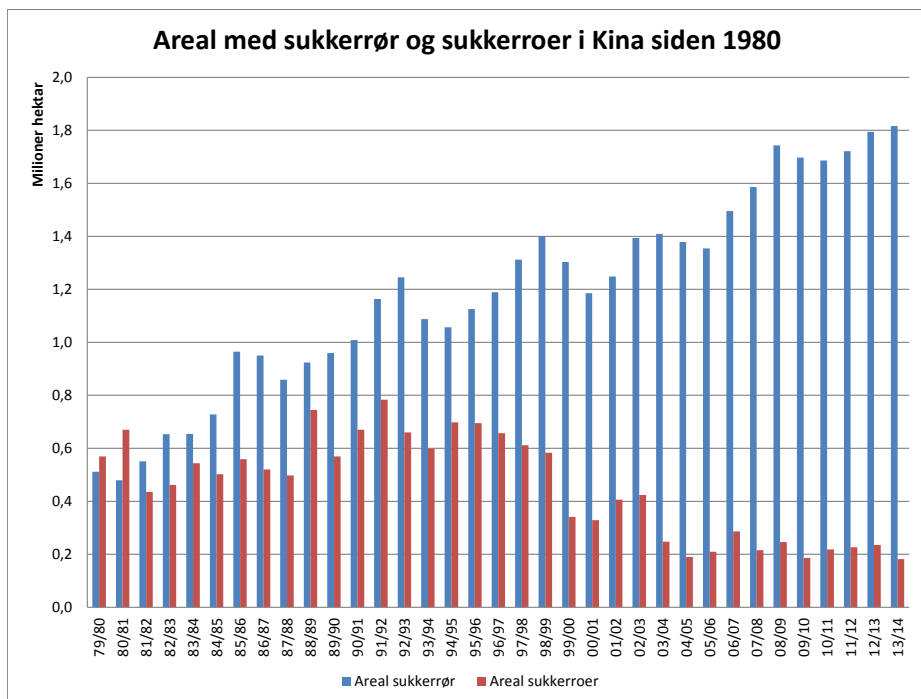
For dyrkerne af sukkerroer offentliggør staten en "passende" pris, men fabrikanterne er ikke forpligtet til at følge denne.

Prissystemet har medført en stigning i produktionen af sukker fra sukkerrør over de seneste 15 år, mens produktionen af sukker fra roer er faldet til en tredjedel siden 1990'erne. Staten satser således tydeligt på sukkerrør fremover.

Regeringen vil øge produktionen fra sukkerrør

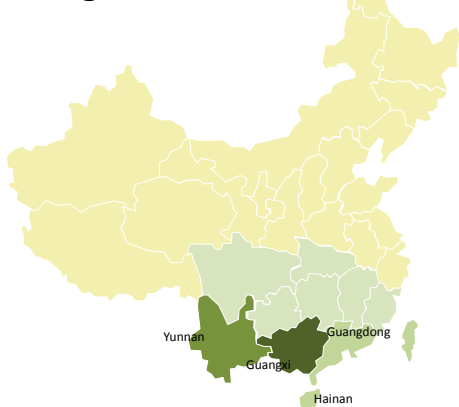
Sukkerroerne dyrkes i de sydlige provinser, hvor klimaet er subtropisk til tropisk. Mellem 80 og 90 % af sukkerrørene dyrkes på meget kuperede arealer, og mindre end 5 % kunstvandes. Gårdene er meget små med 0,25 ha, og det er kun 5 %, der høstes med maskiner. Udbyttet er på 70 tons sukkerrør med et sukkerindhold på 10-12 %.

Staten har lavet en 5-års plan for 2015-2020, som går ud på at bibeholde det nuværende areal, men det er planen at



Mens arealet med sukkerrør har været støt stigende siden 1980, er arealet med sukkerroer faldet til en tredjedel.

Region med sukkerrør



Sukkerrørene dyrkes i de sydlige provinser, hvor klimaet er subtropisk til tropisk.

foretage ændringer, så op til 40 % kan kunstvandes. Endvidere vil man støtte investeringer i mekanisk høstning, så man når op på 16 % maskinel høst. Samtidig vil man også yde støtte til igangsættelse af nye initiativer fra sukkervirksomhederne. Staten forventer herigennem at øge sukkerproduktionen fra sukkerrør med 3 millioner tons i 2020.

Tilbagegang for sukkerroer

For sukkerroer er situationen anderledes. Sukkerroerne dyrkes i det nordlige Kina, hvor der er tempereret klima. Sammenspillet mellem en manglende politisk støtte til roerne og udbytter på blot 50 tons roer med 16,5 % sukker har medført, at roerne har haft det svært i konkurrencen med andre afgrøder. Alternativerne er typisk tomater, bomuld,

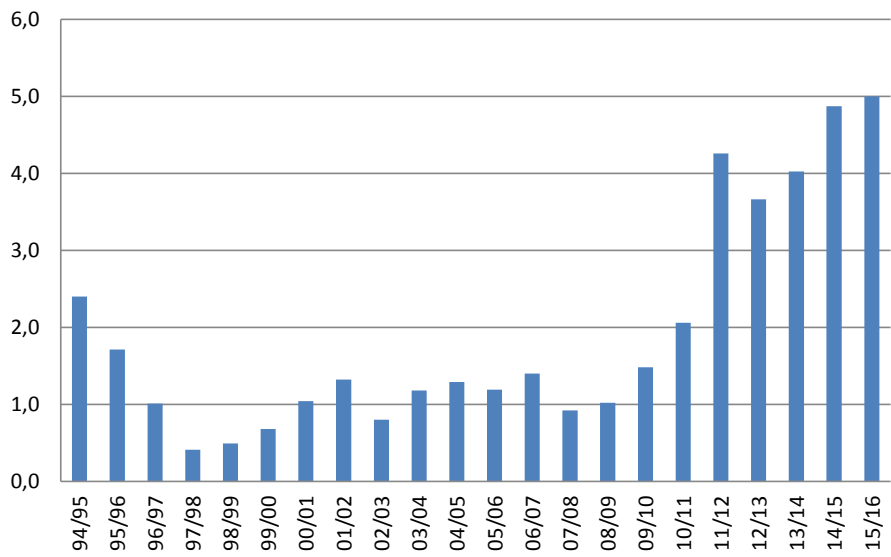
Region med sukkerroer



Sukkerroerne dyrkes i det nordlige Kina, hvor der er tempereret klima.

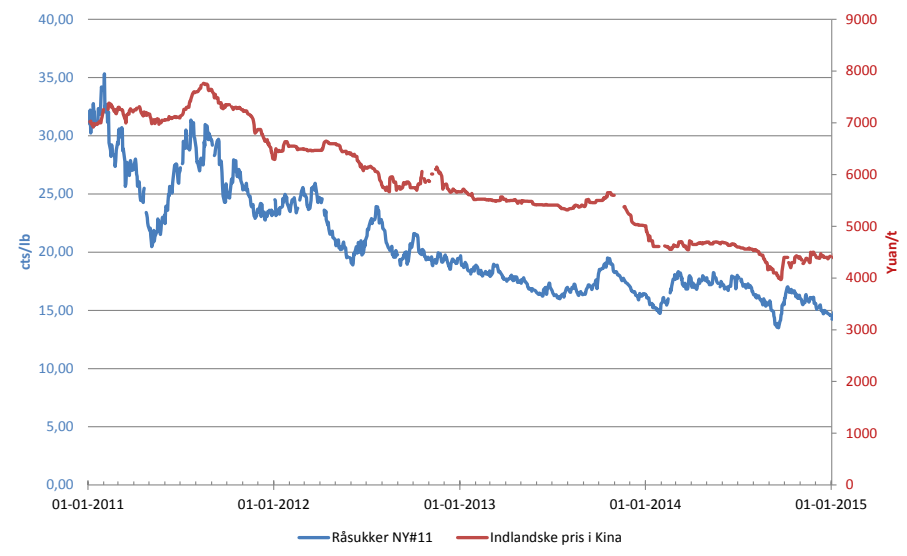
Kinas import af sukker

Millioner tons



Kina havde i 2014/15 en import på næsten 5 millioner tons sukker og forventer fortsat at skulle importere sukker de kommende år.

Sukkerprisen på verdensmarkedet og den indlandske pris i Kina



Den indenlandske pris på sukker i Kina ligger over verdensmarkedsprisen.

soja og majs. Arealet med sukkerroer er derfor på tilbagegang, og der er tilsyneladende ingen plan fra staten for nuværende om at ændre dette.

270 fabrikker

På fabrikssiden er der 235 fabrikker med produktion fra sukkerrør, hvor kun én kan oparbejde mere end 12.000 tons/døgn, og 35 fabrikker med produktion fra sukkerroer, hvor kun én kan oparbejde mere end 10.000 tons dagligt.

Melassen benyttes hovedsageligt til fremstilling af alkohol.

Produktionsomkostningerne 60 % højere end i Brasilien

I henhold til den Internationale Sukkerorganisation, ISO er produktionsomkostningerne 60 % højere i Kina i forhold til verdens ledende producent Brasilien, og omkostningerne i landbruget fortsætter med at stige, bl.a. som følge af mangel på arbejdskraft.

Kina har en generel beskyttelse af landets egen produktion via en importtold på 50 %, men i henhold til en WTO-aftale importeres årligt en mængde på 1,94 millioner tons, som kun er belagt med en told på 15 %.

Importen af sukker stammer hovedsageligt fra Brasilien, Thailand, Cuba og Australien. Det meste importeres i form af råsukker. Kina har forøget sin raffinaderikapacitet markant de seneste år fra 3. mio. tons i 2010 til 7 mio. tons i 2013. Den store import har presset Kinas egen produktion af sukker, og Kinas Sukkerorganisation vurderede i april 2015, at 70 % af producenterne i Kina kørte med underskud.

Staten forventer i sin 5-års plan for 2015-2020, at der fortsat vil være et årligt underskud af sukker i landet på ca. 3 mio. tons.

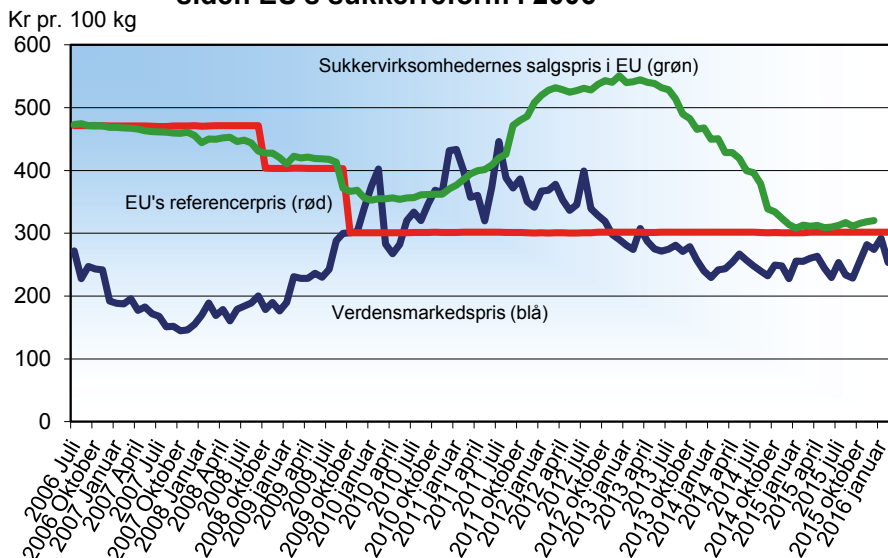


Kort Nyt

Nyt logistiksystem i Nordzucker

I medlemsbladet for de tyske dyrkere til Nordzucker i Tyskland, Zuckerrübe nr. 2-2016, beskrives deres nye system til at

Verdensmarkedsprisen og EU's priser på hvidtsukker siden EU's sukkerreform i 2006



styre leveringen af sukkerroer fra optagning til levering på fabrikkerne.

Siden 2004 har man brugt et logistikprogram, MIR-systemet, som hovedsagelig er brugt til at styre roekule- og kørselsforhold.

Der er dog opstået et behov for en nyudvikling af systemet, og der er derfor nyudviklet et nyt logistiksystem: agrilog. I de sidste 2 kampagner er agrilog blevet afprøvet som et pilotprojekt, og det er besluttet at størstedelen af roeleverancerne fra 2016 skal styres af agrilog-systemet. Det betyder, at for alle roedyrkere til Nordzucker skal man oplyse om

optagningstidspunkt mm. Dataene benyttes til planlægning af læsning, rensning, transport og roekulepasning/dækning. Alle roer skal renses/læsses med en Maus. Fra 2017 vil alle dyrkere blive omfattet af det nye system.

Et centralt punkt er oplysning om roemarkens placering i forhold til tilkørsels- og frakørselsveje og ønske om roekulens placering. Roedyrkerne bliver bedt om alle oplysninger inden kampagnestart. Formålet med det nye agrilog-system er at effektivisere hele roeleveringen fra optagningen til roerne er leveret på fabrikken. ■

Formue fra den tidl. Nakskov Sukkerroedyrkerforening

Af Klaus Sørensen

Den tidligere Nakskov Sukkerroedyrkerforening blev opløst i 2007 i forbindelse med ændring af foreningsstrukturen. Det blev samtidig besluttet, at foreningens resterende formue skal anvendes til gavn for landbruget i den egn, hvor foreningen har virket.

Med virkning fra 2013 er formuen overflyttet til Danske Sukkerroedyrkere, som varetager administrationen.

I 2015 er der uddelt i alt 235.946 kr:

- 100.000 kr til DLS til "Projekt – Fremtidens Kvælstof"
- 75.000 kr til Danmarks Sukkermuseum

- 25.000 til Gefion til "Maskinbasen"
- 35.946 kr til en bustur for medlemmer til Agritechnica i Tyskland
- Saldoen ultimo 2015 udgør 1,3 mio. kr.

Ansøgning om legat fra formuen fra den tidligere Nakskov Sukkerroedyrkerforening

Formuen skal anvendes til gavn for landbruget i den egn, hvor foreningen har virket.

Dette omfatter Nakskov Sukkerfabriks dyrkningsområde i kampagnen 2006, som dækker et stort område på Lolland (midt og vestlige del af Lolland) samt dele af det tidligere Gørlev-område på

Sjælland (nord- og vestlige del af Sjælland).

"Udvalget vedr. Nakskov Sukkerroedyrkerforening" administrerer midlerne.

Udvalget består af bestyrelsesmedlemmer fra Danske Sukkerroedyrkere bosiddende i det pågældende område.

Der forefindes ikke ansøgningsskema eller et specifikt ansøgningstidspunkt.

Ansøgningerne behandles løbende over året.

Ansøgningen om et legat, der opfylder formålet, indsendes til:

Danske Sukkerroedyrkere

Axeltorv 3, 1. sal, 1609 København V

E-mail: ks@lf.dk



Af Jan Larsen
Gundslev
Nørre Alslev

Godt såbed



Såning af roer med nye "brugte" unicorn sammen med flydende gødning.
Den 4. april manglede der at blive sået 30 ha.

Efter en rolig påske, hvor vi tog os den frihed at holde mere eller mindre fri, er der nu fuldt gang i forårsarbejdet. Vi syntes i første omgang, at jorden var kold, og hvis man tog et spadestik også lidt våd, så vi startede først rigtigt op den 29 marts.

Der forinden havde vi fået spredt PK gødning på pløjejorden og kørt startgødning på hvede og rødsvinglen samt fået taget trykket af gyllebeholderne til gavn for rapsen.

Selv om det har været en mild vinter, falder jorden rigtig fint, og det er nemt at lave et godt såbed. Hans fælder jorden med en Doublet Record Euro-Dan. Byggen sår Henrik med en Rapid.

Når der skal harves op til roer, spinat og hybrid raps, kører Hans med en Lemken harve. Det er en god tung harve, der holder en bestemt dybde og samtidig bearbejder jorden grundigt.

I skrivende stund den 4. april mangler vi kun at så ca. 30 ha roer. Den nye "brugte" unicorn har kørt upåklageligt, og efter vi fik kalibreret det flydende gødningsanlæg, har det også kørt fint. Vi er lidt nye i flydende gødning, men jeg tror, det er noget vi skal mere ind på fremadrettet. Det er nemt at dosere bestemt, og da vores sprøjte er med GPS, vil den også være god at udbringe



Pløjning af mark hvor der sidste år var roer.

flydende gødning med. Og for tiden er N-prisen ca. 15 % mindre end i en fast gødning. Vi transporterer gødningen i en 25 tons anhænger, pålagt en gl. tank fra en mælkebil.

Det fine såbed, samt at vi ikke har været plaget af en udtørrende østenvind, har medført, at vi har lagt roefrøene på

ca. 2,5 - 3,0 cm dybde. Vi har ellers haft held med at så lidt dybere, men med udsigt til nedbør mener vi, det skal være dybere i år. Afstanden mellem frøene er ca. 21 cm. Der placeres 120 (105 + 15) kg N i 30-2 gødning.

Sorterne der er sået hos mig, er Fairway, Pasteur samt 6 ha af prøvesorten



Nedfældning af gylle forud for spinat



Alt gylle bliver flyttet fra beholder til gyllevogn med transportvogne.

Degas. Vi har sået en demo-mark uden for Gundslev mod øst, hvor Strube og Maribo sætter deres skilte op. Ukrudtsbekæmpelsen bliver sikkert som de foregående år med 3 behandlinger, og 1 eller 2 gange med radrenseren. Den ene mark er erfaringsmæssig lidt sværere at holde ren, og den får 0,12 ltr. Command en af de kommende dage.

Inden påske fik vi også nedfældet gylle i en mark, hvor der sidste år var roer. Den er vi ved at pløje nu, og så skal der sås byg. Jorden falder fint og er tilpas tør.

14.000 m³ gylle skal udbringes

Gyllekørsel koster noget energi, og vi håndterer ca. 14.000 m³ gylle om året, hvoraf noget bliver nedfældet, men det meste køres ud med bom.

Med den første udkørsel er vi nu kommet ca. 1,5 m ned i gyllebeholderen, der som noget nyt er blevet dorklet, og umiddelbart virker det som om, gyllen er mere homogen at røre op og holde i gang, end den plejer at være.

Det bliver spændende at se, om den kan tømmes helt, nu hvor den er blevet dorklet.

I år skal vi som noget nyt prøve at nedfælde gylle foran spinat. Spinaten kræver en løs og god jord uden strukturskader, så vi har først nu kørt den over med gyllevognen. Der skulle gerne sås spinat og hybridraps sidst på ugen.

Alt gylle bliver flyttet fra beholder til gyllevogn med transportvogne, hvilket der både er fordele og ulemper ved. Ulempen er, at det kræver ekstra mandskab. Fordelene er, at vi øger kapaciteten på gyllevognen, dæktrykket på køretøjet kan sænkes til et absolut minimum, og vi sviner aldrig vejene med jord.

Ingen ændring på forpagtede sukkerkontrakter

Med hensyn til kontraktproblematikken på sukkerroerne med deadline den 31/3 har vi valgt i samarbejde med dem, vi forpagter jord af, ikke at foretage os noget. Vi har en forventning om, at vi skal forpagte jorden nogle år endnu og ser derfor ikke nogen grund til at lave det helt store nummer ud af ejerforholdet til dyrkningsrettighederne. Personligt tror jeg ikke, at rettighederne vil have nogen værdi på sigt.

Resultatet på roeoptagerforhandlingen endte med, at jeg har bestilt en ny Holmer T4-40, så nu kan roerne bare se at komme op!

På entreprenørsiden er der kommet en del opgaver ind. Vi skal gøre klar til en ny maskinhal i maj, hvor vi skal støbe grund og gulv. På en svinegård skal der laves nye udleveringsramper m.m. Der er et kornlager, hvor der skal støbes en kældergang som hovedkanal, og der er nogle kloakopgaver, der ligger og venter. Så det ender, som det plejer, med at blive en travl sommer.

Det var ordene for denne gang, med ønske om en god vækstsæson.

REGNSKAB OG BUDGET

Danske Sukkerroedyrkere

	Regnskab 2013	Regnskab 2014	Budget 2015	Regnskab 2015	Budget 2016
			26. februar 2015		2. marts 2016
Roemængde - tons	2.771.759	2.594.266	2.933.000	2.933.000	1.769.000
Kontingent pr. ton roer	75 øre	50 øre	50 øre	50 øre	50 øre
INDTÆGTER					
Opkrævet kontingent til Danske Sukkerroedyrkere	2.078.417	1.297.136	1.466.500	1.466.722	884.535
Opkrævning til FFS (NBR)		492.911		264.009	680.000
Videresendt til FFS (NBR)		-492.911		-264.009	-680.000
Anden indtægt				5.438	
I ALT INDTÆGTER	2.078.417	1.297.136	1.466.500	1.472.160	884.535
UDGIFTER					
Kontingenter					
Medlemskontingent, Landbrug & Fødevarer	180.500	208.000	216.320	216.000	216.000
- do -, CIBE	166.897	166.867	167.000	167.011	167.000
- do -, WABCG	15.189	15.195	13.400	13.529	13.500
Andre kontingenter	2.695	2.695	2.695	195	195
Talt kontingenter	365.281	392.757	399.415	396.735	396.695
Mødeudgifter og repræsentation					
Repræsentation og møder i Danmark	518.222	563.587	550.000	665.168	600.000
Medlemsmøder	60.551	65.851	80.000	45.152	80.000
Generalforsamling/Årsmøde	152.451	140.726	150.000	132.855	130.000
CIBE-møder	166.963	125.561	100.000	55.190	125.000
Rådgivende udvalgsmøder	9.986	-3.606	3.000	18.978	3.000
CIBE-kongres	0	0	100.000	90.293	0
WABCG-møder	73.445	58.288	50.000	49.002	50.000
Andre møder i udlandet	14.148	12.238	20.000	12.707	20.000
Talt mødeudgifter og repræsentation	995.766	962.645	1.053.000	1.069.345	1.008.000
Honorar til forretningsudvalg m.fl.	686.935	703.492	715.000	712.356	725.000
Øvrige aktiviteter					
Kontaktbørs	0	11.093	50.000	60.491	50.000
Bremsetest	9.043	6.768	6.000	7.040	7.000
Nematodprojekt		91.350	50.000	42.013	41.635
Færdselsgruppen		20.000		2.327	5.000
Talt øvrige aktiviteter	9.043	129.211	106.000	111.871	103.635
Sekretariatsudgifter m.v.					
Sekretariatsgodtgørelse til Landbrug & Fødevarer	669.760	689.600	704.000	703.040	717.101
Administration af Sukkerroeafgiftsfond	30.400	40.000	41.000	40.653	40.653
Juridisk bistand	0	0	50.000	44.810	400.000
Revision	15.500	16.700	15.500	15.500	16.000
Revision, produktionsafgift Sukkerroeaftiftsfonden				21.000	7.000
Kurser	0	0	20.000	0	20.000
Kontorartikler og tryksager	27.828	25.320	30.000	27.951	25.000
Tidsskrifter, hjemmeside og lign.	4.865	811	10.000	649	10.000
Telefon-, fax- og portoudgifter	19.579	20.978	20.000	19.124	20.000
Andre udgifter	14.555	11.700	10.000	43.369	10.000
Talt sekretariatsudgifter m.v.	782.487	805.109	900.500	916.096	1.265.754
Sukkerroe-Nyt					
Annoncer (brutto-indtægt)	-431.345	-379.968		-374.816	
Annoncekonsulent	154.471	133.733		131.799	
Annonceindtægter (netto-indtægt)	-276.874	-246.235	-247.000	-243.017	-247.000
Trykning og DTP-arbejde	118.442	114.045	115.000	110.839	115.000
Porto	62.569	63.686	60.000	56.642	60.000
Udgift til redaktion	167.440	172.400	176.000	175.760	179.000
Øvrige	22.534	28.571	25.000	25.116	25.000
Talt Sukkerroe-Nyt	94.111	132.467	129.000	125.340	132.000
I ALT UDGIFTER	2.933.623	3.125.681	3.302.915	3.331.743	3.631.083
INDTÆGTER - UDGIFTER	-855.206	-1.828.545	-1.836.415	-1.859.583	-2.746.548
FINANSIERINGSPOSTER					
Renter af bankkonti (netto)	5.553	9.729	1.000	8.041	1.000
Renter af obligationer	804.336	810.147	50.000	96.524	50.000
Kursregulering realiseret	-147.730	-139.219	-	-375.652	-
Kursregulering urealiseret	-	-	-	-143.004	-25.000
Udbytte af investeringsforening	68.813	68.625	60.000	12.000	25.000
I ALT	730.972	749.282	111.000	-402.091	51.000
Skat af årets resultat	104.882	14.593	0	0	0
RESULTAT	-229.116	-1.093.856	-1.725.415	-2.261.674	-2.695.548

BALANCE

Danske Sukkerroedyrkere

	2013	2014	2015
AKTIVER:			
Bankbeholdning	11.046.664	9.787.621	6.614.738
Tilgodehavender	429.906	280.339	228.427
Forudbetalinger	-	-	123.500
Værdipapirer til kursværdi	20.927.758	21.017.402	21.010.676
AKTIVER I ALT	32.404.328	31.085.362	27.977.341
PASSIVER:			
Egenkapital pr. 1. januar			2.825.512
Overført kursreguleringskonto 31/12 2014			11.679.569
Ultimo			14.505.081
Investeringsbeløb fra Danisco A/S, primo			13.645.521
Arets resultat			-2.261.674
Investeringsbeløb fra Danisco A/S, ultimo			11.383.847
EGENKAPITAL I ALT	29.028.613	28.150.602	25.888.928
GÆLD			
Skyldige omkostninger	1.197.410	1.045.294	661.169
Skyldig skat	221.414	162.826	0
Reg. af produktionsafgift 2002-05	245.568	190.317	126.867
Nakskov Sukkerroedyrkerforening	1.711.323	1.536.323	1.300.377
GÆLD I ALT	3.375.715	2.934.760	2.088.413
PASSIVER I ALT	32.404.328	31.085.362	27.977.341

Regnskab 2015

INDTÆGTERNE for Danske Sukkerroedyrkere (DKS) består af kontingent fra medlemmerne samt renteindtægter fra bank og udbytte af obligationer og investeringsforening. Kontingentet opkræves med en sats pr. ton rene roer. Der opkræves endvidere et bidrag til Fondet for Forsøg med Sukkerroedyrking (FFS), som videresendes dertil. Dette beløb udgør en andel af bidraget fra de danske roedyrkere.

Under UDGIFTER og Mødeudgifter og repræsentation indeholder "Repræsentation og møder i Danmark" alle udgifter til møder i bestyrelse, forretningsudvalg m.v. samt møder med eksterne parter. "Medlemsmøder" indeholder en andel af udgiften til det fælles dyrkermøde med NBR i begyndelsen af februar. Der er "CIBE-kongres" hver 3. år, og i de mellemliggende år er der flere udvalgmøder i medlemslandene og dermed en øget udgift til "CIBE-møder". "Andre møder i udlandet" er møder, som ikke er relateret til CIBE og WABCG.

Under Honorar til Forretningsudvalg indgår honorar til Forretningsudvalget samt til ordførerne for fabriksudvalgene.

Under Sekretariatsudgifter udgør "Sekretariatsgodtgørelse til Landbrug & Fødevarer" DKS's vederlag for at få udført sit sekretariatsarbejde i Landbrug & Fødevarer. Godtgørelsen er fordelt på

en generel sekretariatsgodtgørelse på 703.040 kr og et beløb for redaktion af "Sukkerroe-Nyt" på 175.760 kr.

"Administration af Sukkerroeaftgiftsfond" udgør DKS's vederlag for administration af Sukkerroeaftgiftsfonden, som iflg. loven ikke må finansieres via de opkrævede produktionsafgifter. "Revision, produktionsafgift Sukkerroeaftgiftsfonden" på 21.000 kr indeholder 3 års revisionsudgifter vedr. opkrævede produktionsafgifter.

Sukkerroe-Nyt viser resultatet af bladets drift, hvor udgiften inkl. de 175.760 kr til redaktion er 125.340 kr. Honorar til "Annoncekonsulent" udgør en fast procentdel af "Annoncer (brutto-indtægt)".

Under Finansieringsposter indgår renteindtægter fra formuen og udbytte af investeringsforening. Endvidere indgår både realiserede og urealiserede kursreguleringer, hvilket er et nyt regnskabsprincip fra 2015, idet urealiserede kursreguleringer tidligere indgik i balancen. Foreningen prioriterer en sikker anbringelse af sine midler. RESULTATET er ca. 535.000 dårligere end budgetteret, hvilket skyldes kursreguleringer, som primært relaterer sig til den solgte obligationsbeholdning i januar 2015, som havde givet et relativt højt afkast i 2014.

Balance 2015

I AKTIVER er "Bankbeholdning" reduceret fra

de foregående år. "Tilgodehavender" består hovedsagligt af et tilgodehavende vedr. annoncer i Sukkerroe-Nyt i december måned.

"Værdipapirer til kursværdi" udgøres hovedsagligt af en beholdning af obligationer samt en mindre beholdning af aktier og investeringsbeviser. Under PASSIVER har førnævnte ændring af regnskabsprincippet, hvor alle kursreguleringer – både realiserede og urealiserede – nu indgår i Resultatopgørelsen, medført, at den tidligere Kursreguleringskonto nu er nedlagt og saldoen overført til Egenkapital-saldoen. Specifikationerne af Kursreguleringskontoen for 2013 og 2014 er derfor udeladt.

"Investeringsbeløb fra Danisco A/S" udgør restsaldoen efter udbetaling af 65 mio. kr heraf til medlemmerne i 2011. Med virkning fra 2014 er det besluttet, at restsaldoen over en årrække skal komme medlemmerne til gode via en reduktion af kontingentet til ca. det halve, hvor årets resultat (underskud) herefter fragår i "Investeringsbeløbet".

"Regulering af produktionsafgift 2002-05" udgør det resterende overskydende ikke-udbetalte beløb fra 2010, som benyttes til forsøgsformål. I 2015 er der benyttet 63.450 kr til trykning og udsendelse af NBR's beretning.

"Nakskov Sukkerroedyrkerforening" indeholder midlerne fra den tidligere forening. Midlerne er nu overført til DKS, som administrerer disse og modtager afkastet, mens saldoen fortsat behandles separat. Uddeling af midler herfra varetages af "Udvalget vedr. Nakskov Sukkerroedyrkerforening" – se side 23.

Budget 2016

I budgettet for 2016 er posterne generelt på samme niveau som i 2015.

Under INDTÆGTER budgetteres uændret med et reduceret kontingent på 0,50 kr pr. ton roer. Pga. den lille roemængde i 2015 er kontingentindtægten mindre end året før.

Herved genereres et underskud på ca. 2,7 mio. kr, som tages fra "Investeringsbeløbet fra Danisco A/S". Under Finansieringsposter budgetteres med en netto-indtægt på blot ca. 25.000 kr, idet hele obligationsbeholdningen er investeret i korte obligationer, hvor forrentningen er lav.

RESULTATET budgetteres til et underskud på 2.695.548 kr som omtalt ovenfor. ■

Højeste økonomiske udbytte
af alle sorter (+ 839 kr. pr. ha*)



FAIRWAY^{RZ}

- Højeste økonomiske udbytte af alle sorter (+ 839 kr. pr. ha*)
- Meget højt og stabilt udbytte (**fht. 103****)
- Meget høj sukkerprocent (**18,2 %****)
- Fremspiring helt i top
- Lav tendens til stokløbning - egner sig til tidlig såning
- Meget høj renhed
- God højde over jorden - nem optagning
- Godt bladfæste, optimal afpudsning - egner sig til oplagring

*Økonomisk udbytte efter lugning af stokløber, Nordic Beet Research 2015

** Nordic Beet Research 2015.



Al henvendelse til: Danske Sukkerroedyrkere, Axeltorv, Axeltorv 3, 1., 1609 København V.

Ændringer vedr. abonnementet ring venligst 33394220



POST

PP

DANMARK

Magasinpost - SMP
ID-nr. 46584



MARIBO[®]

your partner in sugar beet...

Maribo Seed · Højbygårdvej 31 · DK-4960 Holeby
Tel: +45 5446 0700 · Fax: +45 5446 0701
www.mariboseed.com · info@mariboseed.com