

April 2008 - Nr. 2. 26. årgang



# SUKKERROE- NYT

Danske Sukkerroedyrkere orienterer



Fokus på roeprisen, side 3

Salg af yderligere 19.000 tons sukker til EU, side 8

Alle sukkerroedyrkere behandles ens, side 10

Tre nye gode sorter til dig!

# RASTA

Sveriges mest populære sort  
ved efterårsbestillingen 2007.

Nu også tilgængelig for  
danske roedyrkere!

## RASTA har:



Højt sukker-  
udbytte



Lav mængde  
vedhængende jord



En jævn og glat rod  
som er let at høste

Hilleshög kan desuden  
tilbyde to nye højtydende  
prøvesorter med  
interessante egenskaber:

## PLEXUS (HI 0447)

Har givet meget højt  
udbytte selv på jord der  
er moderat inficeret med  
nematoder.

Er Rhizomania resistent.

## HI 0537

Ny højtydende  
Rhizomaniaresistent sort.

For mere information kontakt  
Ingvar Christensson,  
Syngenta Seeds AB Sverige  
tel +46 418 43 71 35 eller  
E-mail: [ingvar.christensson@syngenta.com](mailto:ingvar.christensson@syngenta.com)

Syngenta Seeds AB, Box 302, 261 23 LANDSKRONA, Sverige



Leverandør til de danske  
sukkerroedyrkere!

## SukkerroeNyt

Udgivet af  
Danske Sukkerroedyrkere  
Axelborg, Axeltorv 3,1.  
1609 København V  
Tlf.: 33 39 40 00  
Fax: 33 39 41 51  
E-mail: ks@landbrug.dk  
www.danskesukkerroedyrkere.dk

Ansvarshavende redaktør:  
Klaus Sørensen

Redaktionsudvalgsmedlemmer:

Gdr. Knud Erik Clausen  
Holtegård  
Holtegårdvej 3  
4930 Maribo  
Tlf. 5478 1959

Gdr. Flemming Høegh  
Nykøbingvej 55  
Nr. Alslev  
Tlf. 5443 5440

Gdr. Hans Arne Nielsen  
Reerslevvej 37  
4291 Ruds-Vedby  
Tlf. 5826 1849

Gdr. Jens Kibæk  
Kærbygård  
Kærbygårdvej 3  
5220 Odense SØ  
Tlf. 6595 1999

NBR Nordic Beet Research  
Forsøgsschef Jens Nyholm Thomsen  
Sofiehøj  
Højbygaardvej 14  
DK-4960 Holeby  
www.nordicbeet.nu  
Tlf: +45 54 69 14 40

### Annoncer:

Ekstrøm Annonce-Service ApS.  
Bagsværd Hovedgade 296-298  
2880 Bagsværd  
Tlf. 4444 7747  
Fax 4444 6747  
Mail: roenyt@annonce-service.dk

DTP, repro & tryk:  
Glumsø Bogtrykkeri A/S  
Østergade 17B  
4171 Glumsø  
Miljøcertificeret efter ISO 14001

Bladet udkommer fire gange om året: februar, april, september og december måned. Det sendes til alle sukkerroedyrkere med kontrakt på levering af sukkerroer til Danisco Sugar og distribueres hovedsageligt gennem postvæsenet.

Oplag: 4.000

Eftertryk tilladt med kildeangivelse.  
Forsidebillede:

Dyrkerskribent  
Bøje Andersen  
sår roer den 28.  
marts 2008 -  
se side 22  
(foto:  
Bøje Andersen).



# Fokus på roeprisen



Jørn Dalby

Vi har nu været igennem den første fælles generalforsamling for alle roedyrkere i Danmark. Et stort antal på omkring 450 var mødt frem og deltog i en livlig debat. Emner er der også nok af, idet sukkerroerne er en sektor i stor udvikling. Flere emner blev taget op i debatten, og et af de væsentligste er naturligt nok roeprisen, som i disse år er for nedadgående pga. sukkerreformen, samtidig med at alternative afgrøder er steget eksplosivt i værdi. Sukkerroerne er således i en konkurrencesituation, som vi ikke har set i mange år.

Jeg tvivler dog ikke på, at roerne nok skal klare sig i kampen. Udbyttet i roerne stiger støt - i modsætning til kornet - og 5-års gennemsnittet i roerne er nu over 10 tons sukker pr. ha, og intet tyder på, at vi har nået toppen! Men når dette er sagt, skal der ikke herske tvivl om, at prisen på roerne skal være på et niveau, som igen placerer sukkerroerne som en attraktiv afgrøde. Dette arbejder vi naturligvis for i foreningen!

På generalforsamlingen blev der naturligt nok også sat fokus på sidste kampagne, hvor fabrikernes præstation ikke var tilfredsstillende. Dette synspunkt deles med sikkerhed også fra den anden side af bordet, og jeg er overbevist om, at de nødvendige tiltag vil blive ført ud i livet. Jeg ser derfor med ro i sindet frem mod næste kampagneforløb.

Generalforsamlingen stillede også spørgsmål til vores arbejde i forbindelse med Danisco Sugars fremtidige ejerforhold, hvor vi tidligere på året meldte ud, at vi sammen med de svenske dyrkere har involveret os i processen. Noget sådant sker kun "once in a life time", og det er vigtigt at undersøge alle muligheder og sikre medlemmerne bedst muligt i denne proces. Hertil har man brug for den bedste rådgivning, hvilket koster, som det også fremgår af vores budget.

### Salg af yderligere 19.000 tons sukker

Yderligere 19.000 tons af den danske sukkerkvote er solgt her i "anden bølge" af omstrukturingsordningen forud for 2008. Ingen vil dog opleve en reduktion i kontrakten, idet vi hovedsageligt benytter den ledige kontraktmængde, der ikke var købere til på Kontraktbørsen. Fra Danske Sukkerroedyrkere har vi indstillet, at salget følger de samme kriterier som ved salget af de 13,5 pct. kvote i "første bølge". Herved opnår alle dyrkere pr. 1. oktober 2007 et større salgsbeløb, inkl. dyrkere, som er ophørt forud for 2008.

Til slut vil jeg ønske alle et godt roear - desværre har vejret ikke tilladt en tidlig start, men jeg håber, at når dette læses, er roesåningen godt i gang, da rettidig såning er en forudsætning for et højt udbytte.

## INDHOLD

Fokus på roeprisen .....	3
Korte praktiske råd om bekæmpelse af ukrudt og bladsvampe 2008 ..	4
Amerikansk udstyr til alternativ sukkerroedyrkning .....	6
Salg af yderligere 19.000 tons sukker til EU .....	8
Alle sukkerroedyrkere skal behandles ens .....	10
Generalforsamling i Danske Sukkerroedyrkere .....	14
Velkommen som støttemedlem i Danmarks Sukkermuseum.....	18
"Kloden Rundt": Frihandelsaftale giver øget eksport fra Mexico til USA .....	20
"Dyrkeren skriver": Roesåning begyndt den 28. marts .....	22
"Udenlandske tidsskrifter" .....	24
Regnskab og budget, Danske Sukkerroedyrkere .....	26



# NYT FRA MARK OG FORSØG

## Korte praktiske råd om bekæmpelse af ukrudt og bladsvampe 2008

Strategi mod ukrudt 2008

### Hvordan udnyttes ethofumesat bedst?

Hvis der sprøjtes flere end 2 gange mod ukrudt, udnyttes ethofumesat bedst i de to sidste splitbehandlinger. De 0,14 liter ethofumesat (500 formulering) bør maksimalt deles i to behandlinger. Effekten af 0,07 liter ethofumesat svarer i store træk til effekten af 1 liter phenmedipham.

### Hvorledes virker midlerne bedst?

Hvis man vil undgå en risiko for en antagonistisk reaktion (reduceret effekt) imellem Safari og metamitron, bør de udsprøjtes separat, hvor det er muligt. Overvej at anvende Safari i en splitbehandling og metamitron i den efterfølgende behandling, for eksempel den sidste. – Det er vores erfaringsmæssige fornemmelse, at det enkelte middel generelt giver den højeste effekt, hvis der blandes så få midler sammen som muligt.

### Hvilken plan kan bruges?

#### Indtil 100 ukrudtsplanter per m<sup>2</sup>

Ukrudtets kimbladstadiet og indtil en uge senere: 1,5 – 2 liter phenmedipham-middel

### Hvor meget ukrudt må der være tilbage?

Ukrudt i roerne kan koste udbytte, uanset om det er ukrudt, der kan ses over roebladene, eller det er lavt voksende arter under roebladene. Hvis risiko for et udbyttetab skal undgås, skal ukrudtsbestanden bekæmpes indtil, at ukrudtet maksimalt dækker 2 pct. af jordoverfladen lige inden roerne lukker rækkerne uanset, om bekæmpelsen sker som mekanisk eller kemisk. Angreb af rizomania, nematoder eller tørre forhold bevirker, at konkurrencen om vand imellem roeafgrøden og eventuelt ukrudt bliver forstærket med forøget risiko for endnu større udbyttetab til følge. Det stiller dermed yderligere krav til en effektiv ukrudtsbekæmpelse.



*Af forsøgschef  
Jens Nyholm  
Thomsen*



*Af  
Forsøgsleder  
Anne Lisbet  
Hansen*

2. behandling 7-10 dage efter: 0,8-1,0 liter phenmedipham + 0,07 ethofumesat (500 formulering) + 10 gram Safari  
3. behandling 10-14 dage efter: 1,5 – 2 liter phenmedipham + 0,07 ethofumesat (500 formulering) + 1-liter met amitron middel

### Over 100 ukrudtsplanter per m<sup>2</sup>

Ukrudtets kimbladstadiet og indtil en uge senere: 1,5 – 2 liter phenmedipham-middel

2. behandling 7-10 dage efter: 0,8-1,0 liter phenmedipham + 10 gram Safari  
3. behandling 7-10 dage efter: 0,8-1,0 liter phenmedipham + 0,07 ethofumesat (500 formulering) + 10 gram Safari  
4. behandling 10-14 dage efter: 1,5 – 2 liter phenmedipham + 0,07 ethofumesat (500 formulering) + 1-liter met amitron middel

Anvend altid 0,5 liter olie af god kvalitet for eksempel Renol. En god olie bevirker en forbedret effekt i forhold til olier af mindre god kvalitet. Ved udsprøjtning af et phenmedipham-middel eller Safari alene, kan der anvendes et sprede-klæbemiddel i stedet for olie.

Metamitron og phenmedipham skal kunne blandes uden udfælningsproblemer også sammen med andre partnere. Opleves udfælningsproblemer kan det skyldes, at produktet ikke lever op til den kvalitet, vi kan og bør forvente. Opleves udfælningsproblemer, modtager vi på NBR gerne information herom.

### Hvilke forhold kan ændre på doseringen?

I begyndelsen af sprøjtesæsonen er effekten normalt bedst. Også derfor udnyttes de begrænsede midler, som ethofumesat og i fremtiden Safari, i en generel betragtning bedst senere i sæsonen, hvor der er behov for stærkere blandinger. Under tørre forhold kan bladene på ukrudtet blive støvede. Vær opmærksom

på, at det kan reducere effekten med op til 50 pct, foruden at tørre forhold i sig selv bevirker en effektforringelse. Sprøjtning lige efter en stille regn giver ofte en bedre effekt. - Kør gerne tidligt om morgenen og indstil sprøjtningen, hvis temperaturen stiger over 20 grader. Fortsæt eventuelt om aftenen, når temperaturen er faldet ned under 18-20 grader. Sprøjtning under meget varme tørre forhold giver en forøget risiko for fordampning af væsken samt en reduktion af effekten.

Effekten aftager med størrelsen på ukrudtet. Derfor er rettidighed samt en omhyggelig udsprøjtning også afgørende for effekten og udnyttelsen af midlerne. Husk også, at det er en fordel at ændre køreretning hver anden gang.

### Hvilket middel skal der anvendes?

Valg af middel i den enkelte splitbehandling afhænger af ukrudtssammensætning. Overfor for eksempel korsblomstret og hundepersille virker Safari bedst, mens met amitron med fordel kan anvendes overfor sent fremspirende hvidmelet gåsefod, enårig rapgræs eller i allerførste splitsprøjtning mod kamille. Vejpileurt kan bekæmpes med en tidlig sprøjtning med met amitron, der som jordmiddel støtter senere behandlinger med kombinationer af ethofumesat, phenmedipham og eventuelt Safari. Snerlepileurt bør



*Meldug kan bevirke et stort udbyttetab. Det er vigtigt, at bekæmpelsen påbegyndes ved begyndende angreb.*

bekæmpes med en tilpas høj dosering af et phenmediphammiddel i første sprøjtning og efterfølgende fulgt af kombinationer med phenmedipham og ethofumesat.



*Det ser måske kønt ud; men ukrudt kan være et dyrt bekendtskab.*

## Strategi mod bladsvampe 2008

Bladsvampe bekæmpes ved begyndende angreb, og senest når 10 procent af planterne begynder at udvise symptomer på angreb.

Anvend ved bekæmpelsesbehov 0,25 liter Opus eller 0,25 liter Opera pr. ha.

- Ved etablerede angreb hæves dosis til 0,5 liter pr. ha.
- Ved angreb af meldug anvendes Opera
- Ved angreb af Ramularia anvendes Opus eller Opera

En ekstra behandling cirka tre uger senere kan være aktuel ved

- et efterfølgende højt smittetryk
- modtagelig sort
- optagning efter midten af oktober

Bekæmpelse kan være aktuel frem til ultimo september.

Sprøjtning på saftspændte blade er forudsætningen for en god effekt af midlerne. Kør gerne tidligt om morgenen og indstil sprøjtningen, hvis temperaturen stiger over 20 grader. Fortsæt eventuelt om aftenen, når temperaturen er faldet ned under 18-20 grader. Sprøjtning under meget varme tørre forhold giver en forøget risiko for fordampning af væsken samt en reduktion af effekten. ■

## Amerikansk udstyr til alternativ sukkerroedyrkning:

# Partiel bearbejdning samt placering af gødning under eller efter såning



Af  
Projektkoordinator  
Otto Nielsen

En række amerikanske maskinproducenter fremstiller udstyr til rækkeafgrøder, hvor grundideen er, at jorden kun skal bearbejdes i rækkerne, strip tillage, (billede 1-2, tekstboks). Endvidere kan udstyret oftest anvendes til placering af gødning enten under rækken i forbindelse med såning eller ved siden af rækken ved eller efter såning (billede 3-7).

Metoderne er kun delvist kendte i Dan-



Billede 1. I USA fremstiller en række maskinfabrikanter maskiner beregnet til partiel bearbejdning (strip tillage). Her ses en udgave fra Unverferth.

mark. Strip tillage eller partiel bearbejdning, som vi kalder det på dansk, har dog været afprøvet i NETE-projektet i form af ALCS-teknikken og undersøges nu i en modificeret udgave i et nyt projekt under NBR. Dette projekt kaldes ”Jordbearbejdning og efterafgrøder i sukkerroedyrkingen” og blev omtalt



Billede 2. Partiel bearbejdning anvendes primært til majsdyrkning, men anvendes også til blandt andet soyabønner og sukkerroer. Jordtypen er ofte lidt lettere end den, vi kender til i sukkerroedyrkning, og rækkeafstanden er større. Erfaringer og maskiner kan derfor ikke umiddelbart tages i anvendelse i Danmark. Partiel bearbejdning modvirker vinderosion, hvilket i visse områder af USA er fremherskende (foto fra Thurtons hjemmeside).



Billede 3. I USA er det udbredt praksis at efterplacere en del af gødningen efter fremspiring. Den viste maskine er fra Thurston (blu-jet).

i sidste nummer af Sukkerroe-Nyt. Danske og amerikanske forhold afviger fra hinanden, og det er ikke sikkert, at de amerikanske metoder kan anvendes i Danmark. En rækkeafstand på 50 cm kan endvidere vise sig at være for lille til at praktisere partiel bearbejdning i forhold til USA, hvor partiel bearbejdning oftest anvendes i majsdyrkning med 70 cm rækkeafstand.

Placering af gødning ved siden af roerækken er en kendt teknik i Danmark, men ideen med at vente med at give noget af gødningen til efter fremspiring



Billede 4. Udstyr til efterplacering af gødning fra amerikanske Redball.



Billede 5. Maskiner til partiel bearbejdning er oftest baseret på parallellogramophæng. Her et eksempel fra Redball.



Billede 6. Udstyr til gødningsplacering fra Progressive Farm.



Billede 7. Udstyr til gødningsplacering fra Yetter.

Fotos er hentet på hjemmesider, se mere på:

www.blu-jet.com  
 www.progressivefarm.com  
 www.redballproducts.com  
 www.remlingermfg.com  
 www.unverferth.com  
 www.yetterco.com



Billede 8. Til forsøgene i 2008 med efterplacering af gødning anvendes udstyr fra Yetter. Forrest sidder en 46 cm skive, hvis dybde reguleres af "ski".



Billede 9. Til pakning af den efterplacerede gødning i forsøgene monteres hjulpakkermodul fra Yetter, hvor vinkel og tryk på hjulene kan justeres. Pakkemodulet kan også anvendes til pakning ved såning.

Tabel 1. Sukkerudbytter i forsøg med delt placeret gødning i tidligere forsøg. Grønne tal viser et merudbytte, mens røde viser udbyttetab. Med hensyn til uddybende resultater henvises til Beretning 2007 udsendt med seneste nummer af Sukkerroe-Nyt.

År	Forsøg	Sukkerudbytte ved forskellig strategi for gødningstildeling (kg N/ha ved såning / efter					
		100/0	75/0	25/50	25/50*	25/75	0/75
2004	824	13,7	13,3	13,9	14,6		
2005	821	13,9	13,7	14,4			13,4
2005	820	13,5	14,1	14,1			13,4
2006	822	13,2	13,5	15,2			12,6
2007	821	12,2				12,4	
2006	821	12,4	12,2	12,2			12,5
2004	825	14,2	13,1	13,0	13,8		

\*Specialgødning

er kun afprøvet i indledende forsøg. Resultaterne var lovende, idet der oftest opnåedes samme eller højere udbytte ved delt placering, selvom planterne blev beskadiget ved udbringning efter fremspiring (tabel 1). Forsøgene med delt gødning fortsættes i 2008 med anlæg af to forsøg, og her vil udstyr fra Yetter blive afprøvet (billede 8-9). Det er planen at placere 25 kg N som startgødning ved

såning og herefter på forskellige vækststadier at efterplacere yderligere 50 kg N. I forsøgene anvendes en specialgødning ved efterplacering. Denne gødning forventes at modsvare planternes behov ved placeringstidspunktet. Som reference anvendes grundgødning med PK og placeret flydende gødning ved såning i form af NP 16-1 (Nakskov-blanding). ■

## EDENHALL.se

Det mest komplette program !  
 Bedste maskiner !  
 Bedste service !



**EDENHALL AB**  
 SE-260 30 VALLÅKRA, SVERIGE

TEL: +46 42 324050  
 E-mail: [info@edenhall.se](mailto:info@edenhall.se)

FAX: +46 42 324069  
[www.edenhall.se](http://www.edenhall.se)

Forhandler:

**KARL MERTZ A/S**  
 Saksøbing Tlf. 5470 4822  
 Horreby Tlf. 5444 7035  
 For fremvisning:  
 Ring 4033 8405  
 eller 2128 3788

# Salg af yderligere 19.000 tons sukkerkvote til EU

Af Klaus Sørensen

Danisco sælger yderligere 19.000 tons af den danske sukkerkvote til EU's omstrukturingsordning. Mængden udgør ca. 5 pct. af den danske kvote, og salget skal ses i forlængelse af det tidligere salg på 13,5 pct. af kvoten.

Direktoratet for Fødevarerhverv har godkendt, at betingelserne for det yderligere salg er uændrede i forhold til det tidligere salg på 13,5 pct. af kvoten.

Salget har således virkning her fra 2008-sæsonen, og kompensationen er uændret på 1.805 kr pr. ton polsukker. Kompensationen tildeles tilsvarende sukkerroedyrkerne med kontrakt pr. 1. oktober 2007. Dette sker uanset, om man efterfølgende er ophørt med sukkerroer til 2008. Kompensationen udbetales fra Direktoratet i 2009 og 2010 sammen med betalingen for den først solgte mængde på 13,5 pct. af kvoten.

Selvom der således sælges yderligere 19.000 tons kvote, vil der ikke ske en reduktion af dyrkernes sukkerkontrakter, idet mængden hovedsageligt tages fra den ledige kontraktmængde, der ikke var købere til på Kontraktbørsen.

## Besked til dyrkerne

Direktoratet har endnu ikke fastlagt, hvordan de informerer om det ekstra salg, men det forventes, at Direktoratet udsender direkte besked til hver enkelt dyrker, herunder også om muligheden for at ansøge et ekstra kompensationsbeløb, såfremt man har udført maskinstationsarbejde i form af roeoptagning for andre.

## 36 mio. kr til dyrkerne for ekstra kvotesalg

I det seneste nummer af Sukkerroe-Nyt, nr. 1-2008, blev der vist en oversigt over, hvad køb og salg af sukkerkvote betyder for dyrkerne. Med det yderligere salg på 19.000 tons sukker (ca. 5 pct. af kvoten), er der yderligere 36 mio. kr i udbetaling til dyrkerne.

Dyrkernes betaling for de ca. 7,5 pct. ekstra kvote i efteråret 2007 er 919 kr

pr. ton polsukker, hvoraf der resterer en nettoudgift på 250 kr efter 2007-kampagnen, mens dyrkerne modtager 1.805 kr pr. ton polsukker for salget til EU.

Totalt for alle sukkerroedyrkere udviser køb og salg et overskud på 121,2 mio. kr

- Salg af 13,5 pct. kvote = 115,8 mio. kr
- Salg af 19.000 tons = 36,0 mio. kr
- Køb af 7,5 pct. kvote = 30,6 mio. kr
- Overskud til dyrkerne = **121,2 mio. kr**

## Beløb ved forpagtningsforhold

I forpagtningsforhold, hvor kontrakten har været bortforpagtet i 2007, går såvel indtægten fra salget til EU som regningen for købet til forpagteren.

I sidste nummer af Sukkerroe-Nyt, nr. 1-2008, blev der vist en opgørelse over det økonomiske mellemværende mellem forpagter og bortforpagter, såfremt

der er tale om et forpagtningsforhold, der udløber efter 2007, og såfremt der skal ske en udligning mellem parterne i forhold til beløbene ved køb og salg af kvote. Beløbet er nu ændret som følge af det yderligere salg, og nedenstående kan benyttes ved afregning fra forpagter til bortforpagter primo 2008:

### Beløb pr. ton forpagtet polsukker

• Modtager 7,5 pct. fra køb	=	0,075 ton polsukker
• Afgiver 13,5 pct. ved salg	=	0,135 ton polsukker
• Afgiver 4,5 pct. ved salg	=	0,045 ton polsukker
(af den oprindelige 2007-kontraktmængde).		
- Køb af 0,075 ton á netto 250 kr	=	19 kr
- Salg af 0,135 ton á 1.805 kr	=	* 223 kr
- Salg af 0,045 ton á 1.805 kr	=	* 74 kr
<b>Afregnes til bortforpagter</b>	<b>=</b>	<b>278 kr</b>

\* Omregnet til nutidsværdi primo 2008, idet salgsbeløbet først kommer fra EU med 40 pct. i juni 2009 og 60 pct. i februar 2010.

Ved en afstand til fabrikken på 40 km og under er det tilsvarende beløb 272 kr. ■



# GUNILLA

Når indtjeningen bestemmer



Kilde: Alstedgaardforsøg, gns. af 2006-2007, sammenlignet med dyrkede sorter.

Gunilla giver markedets højeste merindtjening med over 1200 kr per ha og det højeste sukkerudbytte, 112 i relativ.

[www.kws.com](http://www.kws.com)

**KWS SCANDINAVIA A/S**  
Lars Andersen  
Tel.: 86 629636  
E-mail: l.andersen@kws.com

Seeding the future  
since 1856



# Alle sukkerroedyrkere behandles ens



Af Jørn Dalby,  
formand for  
Danske Sukkerroedyrkere

Nogle tidligere sukkerroedyrkere på Fyn og i Jylland har ved forskellige lejligheder, herunder senest i nogle landbrugsblade i begyndelsen af april, beklaget sig over, at de ikke har fået fortrinsret til ordningen vedr. salg af kvote til EU. Danske Sukkerroedyrkere er herunder blevet anklaget for ”urimelig forskelsbehandling”, men sagen forholder sig lige modsat, idet vi jo netop ønsker at behandle alle dyrkere i Danmark ens. Jeg vil her gerne uddybe, hvorfor vi fra Danske Sukkerroedyrkere ikke har givet dyrkerne vest for Storebælt en fortrinsret, hvilket omvendt samtidig ville betyde, at vi skulle udelukke dyrkerne øst for Storebælt fra at få del i ordningen.

Ordningen indebærer, at sukkerroedyrkere ved salg til EU her forud for 2008-sæsonen får 1.805 kr pr. ton polsukker, hvilket er en betydelig højere pris end de ca. 500 - 700 kr, som dyrkerne individuelt handlede sukkerkontrakter til forud for 2007. Prisen står også i stor kontrast til ligevægtsprisen på 1 kr pr. ton polsukker på Kontraktbørsen, som blev afviklet i december/ januar måned.

Der har derfor været en meget stor interesse fra dyrkere i hele Danmark for at kunne benytte ordningen og sælge kvote til EU. Dette kom også meget klart til udtryk ved den tilmeldingsrunde, som Direktoratet for Fødevarerhverv gennemførte i efteråret 2007. Her blev omkring halvdelen af hele den danske sukkerkvote tilmeldt – og dette skete vel

at mærke, selvom man næsten med sikkerhed kunne sige, at denne tilmelding i sidste ende var spildt arbejde og ville bortfalde som følge af Danisco's ansøgning om salg af 13,5 pct. kvote til EU.

Det er således ingen tvivl om, at et meget stort antal dyrker både øst og vest for Storebælt har ønsket at benytte ordningen.

## Hvad siger EU-forordningen?

EU-forordningen er som udgangspunkt rettet mod alle sukkerroedyrkere. Forordningen forhindrer dog ikke, at Danske Sukkerroedyrkere og Danisco kunne have aftalt og indstillet til myndighederne, at ordningen skulle forbeholdes en særlig gruppe af dyrkere. Dette har landbrugskommissær Mariann Fischer Boel bl.a. informeret om i Landbrug-Fyn, som opfølgning på et tidligere indlæg.

Dette er korrekt, men det er *ikke* ensbetydende med, at vi *kan* gøre det. Når EU's forordning som udgangspunkt retter sig mod *alle* sukkerroedyrkere, så skal der iflg. min overbevisning – og jeg er sikker på også ud fra et retsligt synspunkt – en tungtvejende begrundelse til, såfremt man skal udelukke nogle sukkerroedyrkere fra at kunne benytte ordningen.

Hvis vi gav fortrinsret til dyrkere vest for Storebælt på bekostning af dyrkere øst for Storebælt, er jeg overbevidst om, at dyrkerne, som ikke kom i betragtning, efterfølgende med god ret kunne rejse en sag og kræve en lige behandling.

Historien viser også klart, at vi skal behandle alle dyrkere ens. For nogle få år siden havde vi lavet en aftale, som tilgodeså bl.a. fynske og jyske dyrkere i forbindelse med, at der efter lukningen af fabrikken i Gørlev var behov for at flytte kontraktmængde fra øst til vest for Store-

bælt. Dette anlagde sjællandske dyrkere en voldgiftssag imod, og kendelsen lød på, at alle dyrkere skulle behandles ens.

## Ingen begrundelse for forskelsbehandling

Der eksisterer ikke en holdbar begrundelse for at udelukke østdanske dyrkere fra at kunne sælge kvote til EU.

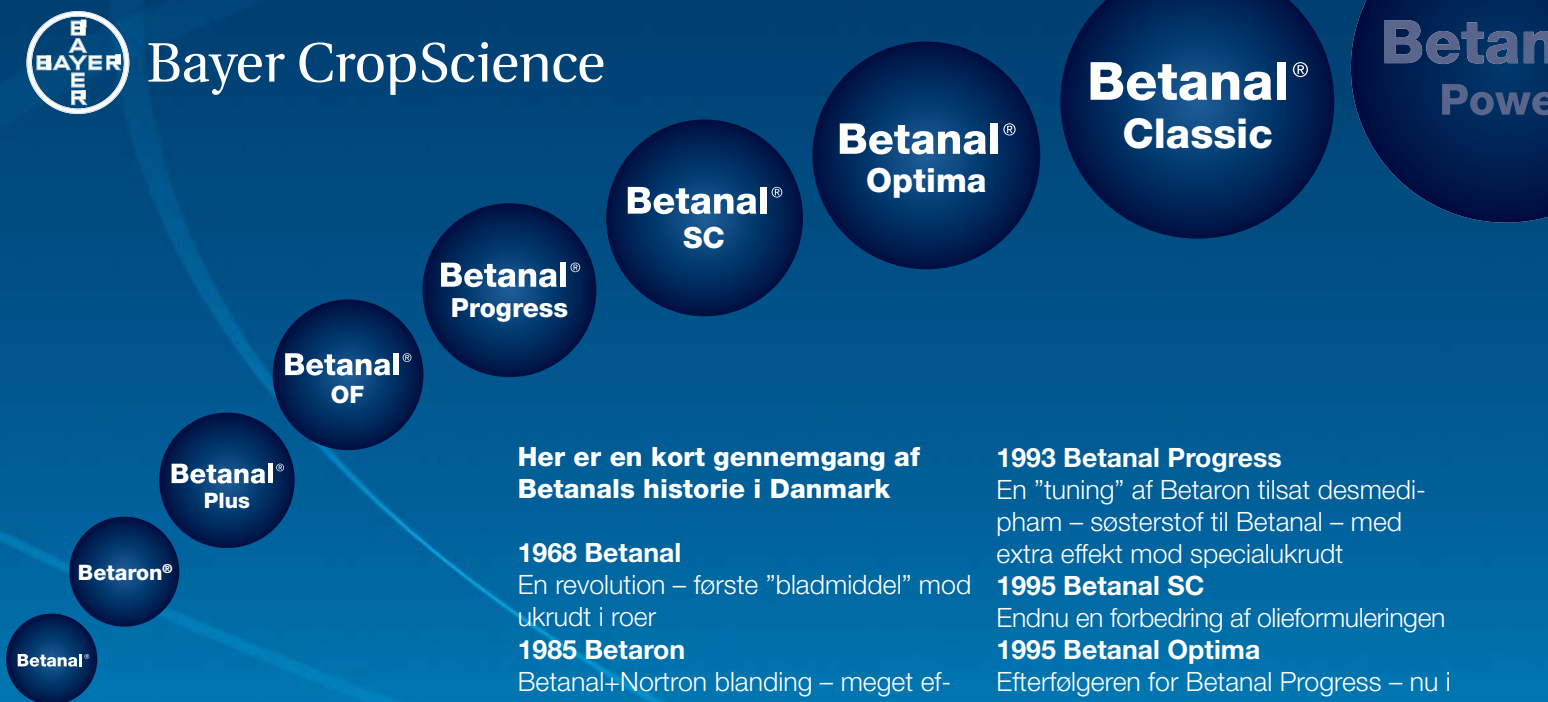
Baggrunden for Kontraktbørsens ekstremt lave pris på 1 kr pr. ton polsukker skal findes i, at prisen på sukkerroer er reduceret med 40 pct. som følge af EU's sukkerreform, og dernæst er kornprisen steget til det dobbelte siden sidste sommer. Disse to forhold har ført til, at sukkerroerne ikke længere er en attraktiv afgrøde vest for Storebælt, og tilsvarende har mange dyrkere øst for Storebælt også ønsket at afhænde deres sukkerkontrakt. Dette har ført til et stort udbud af sukkerkontrakter og en faldende efterspørgsel, hvilket har fået markedsprisen til at falde.

Det er væsentligt at understrege, at den faldende roepris og stigende kornpris er gældende for alle. Det er således de almindelige markedsvilkår, som har presset prisen på sukkerkontrakter helt i bund, hvilket tilsvarende er gældende for alle sukkerroedyrkere i Danmark. Det er frivilligt for alle, om man vil købe eller sælge sin kontrakt. Når stort set alle dyrkere vest for Storebælt nu har valgt at sælge deres kontrakt, så er årsagen, at man har fået et bedre alternativ end sukkerroerne.

Selvom dyrkerne øst for Storebælt fremadrettet generelt har en bedre økonomi i sukkerroerne som følge af de lavere transportomkostninger, så er økonomien i roerne også forringet markant i denne del af landet. Det fremgår tydeligt ved, at der fra salget på Kontraktbørsen lå en overskydende kontraktmængde, som ikke kunne sælges for 1 kr. ➔



Bayer CropScience



**Her er en kort gennemgang af Betanals historie i Danmark**

**1968 Betanal**

En revolution – første "bladmiddel" mod ukrudt i røer

**1985 Betaron**

Betanal+Nortron blanding – meget effektiv mod "sejt" ukrudt

**1989 Betanal Plus**

Den første olieformulering – lidt lettere at blande og håndtere end "gammel" Betanal

**1992 Betanal OF**

Videreudvikling og optimering af olieformuleringen

**1993 Betanal Progress**

En "tuning" af Betaron tilsat desmedipham – søsterstof til Betanal – med extra effekt mod specialukrudt

**1995 Betanal SC**

Endnu en forbedring af olieformuleringen

**1995 Betanal Optima**

Efterfølgeren for Betanal Progress – nu i optimeret olieformulering

**1999 Betanal Classic**

Den rene Betanal/phenmedipham i micro-olieformulering

**200? Betanal Power**

Phenmedipham/desmedipham i optimeret formulering – samme effekt med 1/3 dosering

**Vi får din historie  
- Du får en lækker jubilæumskage!**

**Vi vil fejre Betanal's 40 års jubilæum ved at samle de bedste oplevelser og historier, om roedyrking, fra landmænd og rådgivere i en lille bog, som udsendes i løbet af august.**

*"En af de første der stiftede bekendskab med Betanal var Bent Sommer Madsen, Vålse på Nordfalster. Bent Sommer Madsen var både forhandler af planteværnsprodukter og af sprøjter. Samtidig med dette dyrkede han selv sukkerroer, så det er indlysende, at han hurtigt lærte om de nye muligheder"...*

Læs resten af historien fra Bent Sommer Madsen og giv os din egen historie på [www.derborenlandmandios.dk](http://www.derborenlandmandios.dk) – så får du tilsendt en Betanal jubilæumskage!



**Betanal® 40 år!**

Og uanset det fremtidige økonomiske udbytte i roerne, så er en lav markedspris på sukkerkontrakterne ikke begrundelse for at udelukke dyrkerne øst for Storebælt fra at kunne få del i salgsordningen til EU.

Jeg kan desuden for fuldstændighedens skyld tilføje, at det hverken var de øst-danske roedyrkere eller Danske Sukkerroedyrkere, som bad om at få lukket fabrikken i Assens.

### **Ingen sammenhæng mellem lukningen af fabrikken i Assens og salg af kvote til EU**

Lukningen af Assens sukkerfabrik stiller selvfølgelig dyrkerne vest for Storebælt i en særlig svær situation, hvor transportomkostningerne på roerne vejer meget tungt.

Men lukningen af sukkerfabrikken i Assens skete i 2006, og der er ingen sammenhæng mellem lukningen af fabrikken og salget af kvote til EU forud for 2008. Derfor kan disse to ting ikke kædes sammen.

Tilsvarende har EU heller ikke kædet disse to ting sammen, da dyrkere og industri i så fald havde været berettiget til et højere kompensationsbeløb fra EU ved fuld nedlukning af en fabrik.

### **Hvad er der gjort for dyrkerne vest for Storebælt?**

Siden Danisco fremlagde sin beslutning om at lukke fabrikken i Assens, har vi her fra Danske Sukkerroedyrkere naturligvis arbejdet for at hjælpe dyrkerne vest for Storebælt i den svære situation, som de er kommet i. Dette har der været et grundlæggende og oprigtigt ønske om i hele bestyrelsen – også selvom vi, som nævnt, ikke kan forskelsbehandle dyrkerne i forhold til brug af salgsordningen til EU.

Jeg vil gerne fremhæve følgende tre forhold, hvor dette er kommet til udtryk: 30 mio. kr i kompensation. I foråret 2006

krævede vi fra Danisco, at de skulle betale en særlig kompensation til dyrkerne vest for Storebælt som følge af lukningen i Assens. Tilsvarende krav er stillet ved tidligere fabrikslukninger. Vi ønskede naturligvis så højt et kompensationsbeløb som muligt, og undervejs var der ligeledes flere overvejelser om måden, hvorpå kompensationen skulle komme til udbetaling. Efter en længere forhandling blev resultatet en kompensation på 30 mio. kr, som skulle udbetales til roerne, der blev leveret af dyrkere vest for Storebælt i 2007. Bagefter kan man altid diskutere, om udbetalingsmodellen var den rigtige, men da aftalen blev udfærdiget i foråret 2006, fandt vi, at dette var den bedste model i forhold til beløbets størrelse. På daværende tidspunkt forventede vi, at kompensationen og udbetalingsmodellen ville medvirke til at fordele salget af kontrakter fra vest til øst for Storebælt over nogle år, hvorved der kunne fastholdes en fornuftig kontraktpriis på markedet. I efteråret 2006 blev Roetransport Assens A/S oprettet med pramsejladsen, hvilket førte til en lavere transportpris til Nakskov. Oprettelsen af selskabet og den noget lavere transportudgift i forhold til kørsel over broen fastholdt lidt flere dyrkere vest for Storebælt i 2007, end vi oprindeligt havde forventet, men omvendt viste landboforeningens daværende kalkuler også, at der med pramsejladsen godt kunne være økonomi i en fortsat roedyrkning vest for Storebælt i 2008 for dyrkere med gode udbytter og en overskuelig afstand til Assens. I sommeren 2007 fik vi så den uforudsete voldsomme stigning i kornprisen, som har vendt op og ned på alle kalkuler og ført til et salg af en meget stor del af kontrakterne vest for Storebælt.

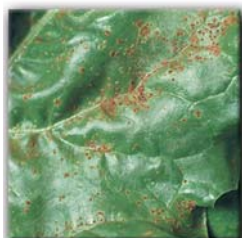
Salgsbud på 1 kr blev garanteret salg på Børsen. Da resultatet af Kontraktbørsen forelå i januar 2008, fremgik det, at der manglede købere til en pæn stor kontraktmængde, som var sat til salg for 1

kr. Fra Danske Sukkerroedyrkere antog vi, at dyrkere, som havde sat kontrakten til salg for minimumsprisen på 1 kr, havde et ønske om at afhænde kontrakten ”for enhver pris”. Selvom handlen på Kontraktbørsen foregår helt på markedsvilkår – i lighed med den individuelle handel med kontrakter – så valgte vi fra Danske Sukkerroedyrkere at gå ind at overtage forpligtelsen og betalingen på den usolgte mængde. Herved hjalp vi dyrkerne især vest for Storebælt, som således straks fik sikkerhed for, at de ikke skulle dyrke sukkerroer i 2008. Det lykkedes os herefter at afsætte noget af den overskydende mængde for prisen på 1 kr, men ca. 15.000 tons forblev usolgt, og denne restmængde lå således fortsat hos Danske Sukkerroedyrkere i begyndelsen af marts 2008.

Ophørte dyrkere forud for 2008 får også del i salget af de yderligere 19.000 tons sukker til EU. I forbindelse med beslutningen i marts 2008 om at sælge yderligere 19.000 tons sukkerkvote til EU i ”anden bølge”, har vi fra Danske Sukkerroedyrkere fra starten meldt klart ud, at kompensationen til dyrkerne på 1.805 kr skal tilfalde de samme dyrkere, som modtager kompensationen for salget på de 13,5 pct. i ”første bølge”. Kompensationen går således til dyrkerne pr. 1. oktober 2007. Herved får alle dyrkere, som har solgt deres kontraktmængde og er ophørt som dyrkere forud for 2008, også del i salget på de 19.000 tons sukker til EU. Dette sker, selvom de har solgt deres kontrakt og ikke bidrager til de 19.000 tons, som i stedet hovedsageligt tages fra den ledige mængde hos Danske Sukkerroedyrkere. Da de 19.000 tons udgør ca. 5 pct. af kontraktmængden, bevirker det en pris på ca. 90 kr pr. ton polsukker, når man fordeler kompensationen på 1.805 kr ud på hele kontrakten. Dette kommer bl.a. til udtryk hos de mange dyrkere vest for Storebælt, som har afhændet deres kontrakt. ■

# OPERA®

Velkendt fra korn ...men også imod de vigtigste svampesygdomme i roer



Rust  
(*Uromyces betae*)



Meldug  
(*Erysiphe betae*)



Pletsimmel  
(*Ramularia betae*)



Cercospora



## Crop Protection Division

Klaus Nielsen 40 71 84 32

Jakob Skodborg Jensen 40 16 81 63

[www.agro.basf.dk](http://www.agro.basf.dk)



**BASF**  
The Chemical Company

Læs altid etiketten før brug!

# Generalforsamling i Danske Sukkerroedyrkere



*Formanden Jørn Dalby aflægger beretning på Danske Sukkerroedyrkeres generalforsamling i Saksøbing den 25. februar 2008.*

Ca. 450 deltagere var mødt frem til Danske Sukkerroedyrkeres generalforsamling i Saksøbing. Generalforsamlingen var den første fælles generalforsamling for samtlige sukkerroedyrkere i Danmark siden ændringen af foreningsstrukturen i begyndelsen af 2007, hvor de lokale dyrkerforeninger i Nakskov, Nykøbing og Assens opløste sig selv og samlede alle dyrkere under Danske Sukkerroedyrkere.

Nedenstående bringes uddrag fra beretningen samt den efterfølgende livlige debat. *Hele beretningen kan læses på Danske Sukkerroedyrkeres hjemmeside: [www.danskesukkerroedyrkere.dk](http://www.danskesukkerroedyrkere.dk)*

## Uddrag af beretningen

”Vi har været vidne til et begivenhedsrigt år, hvor udviklingen og omvæltningerne fortsætter i højeste gear. Med EU’s sukkerreform i 2006 var vi på daværende tidspunkt godt klar over, at vi stod foran store ændringer, og vore forudsigelser er til fulde blevet til en realitet – og mere til.

Vi indledte 2007 med selv at bidrage til forandringerne, idet vi på de indre linjer gennemførte en ændring af vores mangeårige foreningsstruktur. Vi nedlagde vore hæderkronede lokalforeninger, som har været samlingspunkt for roedyrkerne i over 100 år. I stedet har vi nu samlet alle dyrkere her i én forening, Danske Sukkerroedyrkere. Det er således første gang, at alle sukkerroedyrkere i Danmark er samlet til én fælles generalforsamling, med én fælles beretning og debat samt direkte valg til bestyrelsen for Danske Sukkerroedyrkere.

På de lokale generalforsamlinger sidste år var der stort set 100 pct. opbakning til ændringen af foreningsstrukturen. Det tager jeg som et godt tegn på, at alle i dyrkerkredsen er indstillet på, at forandring er en nødvendighed i disse år, for at sukkerroerne også fremover kan være en god og attraktiv afgrøde.

Vender vi blikket mod det, som er omdrejningspunktet for hele vores virke - sukkerroerne, så kan vi konstatere, at de har fået hård konkurrence fra andre afgrøder. Et fald i roeprisen på 40 pct. som følge af sukkerreformen og en stigning i kornprisen på 100 pct. har på ingen tid ændret tingenes tilstand markant. Hvor det for bare 2 - 3 år siden var en selvfølgelighed, at sukkerroerne fik første parket, når markplanen skulle lægges, så har et stort antal mangeårige dyrkere indenfor de sidste år set sig nødsaget til at vælge roerne fra. Udskilningsløbet har ført til, at kun dyrkere med de højeste udbytter og laveste omkostninger vil være at finde i feltet fremover.

Dette er understreget de seneste måneder, hvor der har været stor aktivitet med køb, salg og forpagtning af sukkerkontrakter. Omkring 95.000 tons kontraktmængde

har skriftet hænder, svarende til 23 pct. af hele kontraktmængden. Og antallet af dyrkere falder fra ca. 2.850 i 2007 til omkring 2.000 til den kommende sæson. Hermed er udviklingen fra de sidste par år fortsat i højeste gear.

Den store omsætning er naturligvis præget af et massivt salg fra dyrkerne vest for Storebælt. Efter lukningen af sukkerfabrikken i Assens efter 2006 vejer transportomkostningerne tungt i konkurrencen med de høje kornpriser for de jysk-fynske dyrkere, som derfor i stor stil har valgt at sælge deres sukkerkontrakter. Men tallene viser også, at store mængder er omsat øst for Storebælt, hvor dyrkningen koncentrerer på færre hænder.

Med blikket rettet mod fremtiden er det tilmed væsentligt at hæfte sig ved, at der har været en tilsvarende stor interesse for køb af kontraktmængde – selvom sædskeftet er presset som følge af maltbygkontrakter m.v.

Omsætningen er i stor stil foregået på vores nye Kontraktbørs for handel med sukkerkontrakter, som jeg er meget glad for, at vi fik etableret. Det er mit indtryk, at den er taget vel imod, og den har teknisk fungeret som planlagt. Børsen har hjulpet rigtig mange sælgere og købere til at finde hinanden på markedet. Noget som ellers ville have været meget vanskelig set i lyset af, at så store kontraktmængder skulle flyttes fra den ene side af Storebælt til den anden. Ligevægtsprisen på 1 kr er naturligvis ikke, hvad sælgerne havde håbet, men prisen er et udtryk for markedsprisen i den nuværende situation med den store flytning fra vest til øst og de føromtalt maltbygkontrakter.

Ved siden af Kontraktbørsen har mange dyrkere valgt at handle kontraktmængde på individuel basis, hvor man selv finder frem til en køber, sælger eller forpagter. Der har både været handlet før og efter afviklingen af Børsen. Men også i disse handler har Børsen uden tvivl medvirket til at gøre det lettere for de handlende at finde frem til en pris.

Kontraktbørsen var tænkt som en

ekstra mulighed og et supplement til den individuelle handel med kontrakter, og den har vist sig at være både nyttig og velfungerende. Vi påtænker derfor at køre Kontraktbørsen igen her i 2008, og det er hensigten at afvikle den i slutningen af august måned, således at man kan handle inden markplanen skal lægges fast for 2009.

Selvom sukkerroerne er kommet i hård konkurrence med andre afgrøder, så tvivler jeg ikke på, at roerne nok skal klare sig i kampen. Udbyttet i roerne stiger støt - i modsætning til kornet - og 5-års gennemsnittet i roerne er nu over 10 tons sukker pr. ha. Og intet tyder på, at vi har nået toppen, tværtimod. Bl.a. takket være nye sorter og et varmere klima. Desuden er sukkerroerne en vigtig afgrøde i sædskiftet, og roerne passer godt ind på mange bedrifter ved tilrettelægnings af arbejdstimerne hen over året. Men afregningsprisen på roerne skal naturligvis fortsat være attraktiv. EU fastsætter mindsteprisen på sukkerroerne, men markedskræfterne gælder også på vores område. Det er på ingen måde lovbestemt, at afregningen skal forblive på niveau med mindsteprisen, når alle andre afgrøder stiger i værdi.

Et væsentligt emne siden efteråret har været køb og salg af sukkerkvote. Vi sagde i september 2007 ja til, at dyrkerne betaler en andel på 17,7 pct. af købsprisen på købet af ekstra 7,5 pct. sukkerkvote fra EU. Samtidig er der solgt 13,5 pct. kvote til EU's Omstrukturingsordning. Det kan udefra virke som en selvmodsigende handling først at købe og dernæst sælge, men det er et godt udtryk for den store omvæltning, der sker i hele EU. Sukkerproduktionen skal reduceres med 1/3, hvilket EU-Kommissionen prøver at få gennemført - i første omgang med guleroden, men pilsken er klar til at blive svunget i 2010, hvis vi ikke i tilstrækkelig grad bider til guleroden. Med EU's ændring af Omstrukture-

ringsordningen i september 2007 kan vi ikke komme udenom salget på 13,5 pct. af kvoten, men med købet på 7,5 pct. søger vi at afbøde den negative effekt af reduktionen, så sukkerroerne står bedst muligt rustet også på den lange bane. Vi tror på sukkerroerne fremover i Danmark, men tilpasninger er nødvendige - og her skal vi sørge for at spille vore kort bedst muligt. Muligheden for køb af ekstra kvote havde vi kun på hånden frem til slutningen af september, og vi måtte derfor agere hurtigt, hvis vi skulle drage nytte af den mulighed, hvilket vi valgte at gøre.

Tilsvarende har vi også valgt at gå aktivt ind i den proces, der kommer om Danisco Sugars fremtidige ejerforhold. Her har vi sammen med vore svenske kollegaer, Betodlarna, indledt en fælles undersøgelse af dyrkernes muligheder. Bestyrelsens overordnede formål er at sikre medlemmerne den bedst mulige udgangsposition for den fremtidige sukkerroedyrkning på vore breddegrader. Det er for tidligt at sige, hvad udfaldet af undersøgelsen bliver. Men det er klart, at én af mulighederne er, at dyrkerne tager del i ejerskabet. Efter de tilkendegivelser, jeg har fået, er der ganske mange dyrkere, der er optaget af netop den vinkel, og bestyrelsen vil drage omsorg for, at også det spor forfølges. Jeg beder om forståelse for, at det fremtidige ejerskab af Danisco Sugar - og bestyrelsens gøren og laden i den forbindelse - ikke er emner, bestyrelsen løbende kan forelægge for medlemmerne. Hvis vi skal kunne agere professionelt og opnå resultater, må vi indrette os. Det betyder, at bestyrelsen skal agere hurtigt, smidigt og i fortrolighed. En proces, som den Danisco forventes at starte, vil også indebære, at bestyrelsen indgår en fortrolighedsaftale, som sætter grænser for, hvad vi må sige til medlemmerne. Alt i alt er det ekstra vigtigt, at de af jer, der har gode råd til bestyrelsen, bruger

mødet i dag til at tage ordet. Hvis der skulle være tilkendegivelser og ideer her fra kredsen, kan I være sikre på, at bestyrelsen er interesseret i at få sådanne input med her fra mødet. Så bliver det vores opgave og ansvar i bestyrelsen at varetage det videre arbejde i sagen og handle bedst muligt.

Vi har selvfølgelig gjort, hvad vi kunne for at klæde os bedst muligt på til denne opgave, som ligger noget udover vores daglige virke. Hertil har vi antaget kvalificeret juridisk bistand. Desuden har vi tilknyttet en finansiel rådgiver i form af Danske Bank.

Lad mig til sidst sige, at vi kommer tilbage her til kredsen med orientering eller beslutningspunkter om Danisco Sugar, så snart vi må og kan.

Det nære samarbejde med svenskerne har også på en anden front givet sig udslag, idet vi med virkning fra 1. januar 2008 har sammenlagt vore forsøgsvæsener på sukkerroedyrkingen til én fælles organisation, NBR Nordic Beet Research Foundation. Ved at samle forsøgsarbejdet i en enhed kan vi opretholde en stærk og fagligt højt funderet forsøgsorganisation, samtidig med at vi fastholder omkostningerne på et begrænset niveau.

NBR har hovedkontor på Sofiehøj i Holeby - det gamle Alstedgaard, men der vil fortsat være både forsøg og medarbejdere i såvel Danmark som Sverige. Bestyrelsen består af 10 personer: 4 fra Danisco, 2 fra de danske dyrkere, 2 fra de svenske dyrkere og 2 uvildige medlemmer.

Hvis man ved første øjekast skulle få den tanke, at det ligger lige til højrebænet at samle to ret så ens forsøgsorganisationer som den svenske og den danske, så er det ikke tilfældet. Der ligger et kæmpe arbejde til grund for, at vi har fået vores nye NBR på plads og fået etableret et velfungerende samarbejde på tværs af Øresund og i den sammenbragte stab af medarbejdere. Jeg vil gerne udtrykke en stor tak til formand Vagn Juszczyk og

forsøgschef Jens Nyholm Thomsen for jeres kæmpe indsats. Udover etableringen af NBR er det samtidig lykkes at øge aktiviteterne på Sofiehøj, som nu er udgangspunkt for et samarbejde med bl.a. Dansk Landbrug Sydhavsøerne om medarbejdere til det praktiske forsøgsarbejde i marken. Der er således sket meget på lokaliteten, som vi i daglig tale skal vende os til at kalde det gamle gårdnavn, Sofiehøj – eller NBR hvis vi taler om selve forsøgsorganisationen.

For at vende tilbage til den helt nære del, så har vi for en måned siden afsluttet sæsonen og kampagnen 2007. Det blev et år, som begyndte med en tidlig såning og tørt vejr, som derefter blev afløst af regn, regn og atter regn i sommerperioden. Udbyttet svingende meget fra egn til egn, og på trods af en lidt skuffende tilvækst i starten af efteråret, så nåede vi alligevel op på 10,2 tons polsukker i gennemsnit pr. ha, hvilket giver en delt 3. plads på alle tiders udbytteliste.

Men der blev desværre også tale om en kampagne, som blev længere end nødvendigt på grund af de mange stopdage på fabrikkerne. Det er derfor utroligt vigtigt, at vi i den næste kampagne får bedre gang i fabrikkerne. Jeg er ikke tvivl om, at alle medarbejdere på fabrikkerne yder en stor indsats i det daglige arbejde, men vi har haft alt for mange nedbrud og dage med aflyste eller reducerede roeleveringer. Det er utroligt frustrerende for os dyrkere, når vi har kørt det hele i stilling med optager, vognmænd m.v., hvorefter vi om morgenen må sende alle hjem igen med uforrettet sag. Ud over frustrationen og den dårlige stemning giver det også ekstra udgifter og en forlængelse af kampagnen, hvilket vi ikke har brug for – i sær ikke med den nuværende konkurrencesituation med andre afgrøder. Lad os nu få de fabrikker op i fulde omdrejninger igen til efteråret.

Jeg vil også gerne fremhæve det enestå-

ende projekt vi har set fra de 500 fynske dyrkere, som gik sammen i Roetransport Assens A/S. Projektet med fælles optagning og transport af roerne til Assens har fungeret utroligt godt, og jeg mener helt klart, at det kan tjene som inspiration til dyrkere her øst for Storebælt. Konceptet kan uden tvivl med fordel kopieres af andre. Sejladsen med prammen fra Assens til Nakskov forløb i det store hele også godt, selvom det var lidt mere problematisk.

Jeg sidder nu tilbage med en lidt ærgerlig fornemmelse over, at projektet kun fik ét år at leve i. Der har været så mange spændene og gode ting i det, at det fortjente en fortsættelse, men sådan bliver det desværre ikke.

Jeg vil herunder gerne rette en stor ros til direktøren og bestyrelsen for Roetransport Assens A/S for det utroligt store og flotte arbejde, I har lagt i projektet.”

## Livlig debat

Efter beretningen var der en livlig debat, hvor adskillige deltagere tog ordet. Her ses et mindre udpluk af debatten:

*Egon Keinicke* efterlyste, at der gøres en indsats for at hæve roeprisen, som nu er faldende pga. sukkerreformen. Selvom noget at prisfaldet kompenseres via enkeltbetalingsstøtten, så skal der gøres noget for at få prisen op – i lighed med udviklingen i andre afgrøder. Flere bakkede *Egon Keinicke* op i kravet, herunder *Leif Rasmussen*, som påpegede, at roeprisen skal stige, hvis vi skal have roer i Danmark fremover.

*Jørn Dalby* oplyste, at Danisco er opmærksom på, at konkurrencesituationen har ændret sig. Danisco har også lættet sig en smule fra stolen med en ekstra præmie for at opfylde kontrakten i 2008. *Jørn Dalby* understregede, at bestyrelsen vil arbejde for en stigning i roeprisen.

*Vagn Larsen* takkede for beretningen og fremførte herefter bl.a., at 4 måneders kampagne med roekørsel 6 dage om

ugen er for meget. Selvom han elsker arbejdet, så vil han ikke køre så længe. *Vagn Larsen* kritiserede *Danisco* for at have lukket en velfungerende fabrik i Assens og dernæst køre den modsatte vej over Storebælt med HP-pulp fra *Nykøbing*. Det har ført til en forlængelse af kampagnen med en måned på de to sidste nedslidte fabrikker. Det giver også ekstra CO<sub>2</sub> udslip. Kampagnen endte med en levering på 97 % - tænk hvis vi havde nået 115 %, så var man ikke blevet færdig og nået frem til generalforsamling i dag! *Vagn Larsen* undrede sig også over, at man ikke kan se forskel på prøveresultaterne på renheden på roerne, uanset om man bruger en ny eller en gammel roeoptager.

*Vagn Larsen* sluttede af med at opfordre bestyrelse og *Danisco* til at få løst alle disse problemer inden næste kampagne – ellers tvivler han på fremtid for roedyrkingen.

*Jørn Dalby* gav *Vagn Larsen* ret i, at kampagneforløbet på fabrikkerne ikke har været tilfredsstillende, hvilket også er videregivet til *Danisco* ved flere lejligheder. Det er vigtigt, at materiellet på fabrikkerne kan holde til en hel kampagne.

*Mogens Hovmand* pegede på vedr. *Danisco Sugars* fremtidige ejerforhold, at nogle dyrkere mener, at det er en god ide at involvere sig i dette, og nogle mener, at det er en dårlig ide. Hvis man vælger at involvere sig, er det væsentligt, at ingen dyrkere tvinges til at deltage.

*Povl Fritzner* rejste spørgsmålet, om man kan forvente at *Danisco* sælger hele kvoten til EU og opfordrede desuden *Danske Sukkerroedyrkere* til generelt at lægge større afstand til *Danisco*.

*Jørn Dalby* svarede bl.a. hertil, at vi har den afstand, bestyrelsen finder, der er behov for. Der er et godt og tæt samarbejde mellem *Danske Sukkerroedyrkere* og *Danisco*, da parterne er gensidigt afhængige af hinanden. Det er nødven-





Under afslutningen af generalforsamlingen rettede Jørn Dalby en særlig tak til Boye Clausen for en mangeårig og storlået indsats for sukkerroedyrkerne.

dig med et samarbejde i det daglige, men når der forhandles og laves Brancheaftale, så er man modpoler.

Under debatten om beretningen og senere om budgettet blev der bl.a. fra *Aksel Brendstrup* spurgt ind til det væsentlige beløb, som Danske Sukkerroedyrkere har afsat til rådgivning vedr. Danisco Sugars fremtidige ejerforhold.

*Jørn Dalby* svarede hertil, at noget sådant kun sker "once in a life time", og det er vigtigt at undersøge alle muligheder og sikre medlemmerne bedst muligt i denne proces. Hertil har man brug for den bedste rådgivning, hvilket koster!

## Forslag om 1-årige kontrakter

Til generalforsamlingen var der indkommet forslag om at ændre Brancheaftalen, så der fra 2009 kun skal være 1-årige kontrakter med dyrkerne. Forslaget var indsendt af Henrik Hansen, "Eskebjerggård" i Ønslev, 4863 Eskildstrup.

## Fabriksudvalg for Nakskov og Nykøbing

For at fastholde den nære tilknytning til lokalområderne og kontakt til fabrikkerne blev der med den nye foreningsstruktur fra 2007 oprettet to fabriksudvalg under Danske Sukkerroedyrkere. Ét for dyrkerne med levering til Nakskov Sukkerfabrik og et tilsvarende for dyrkere med levering til Nykøbing Sukkerfabrik. I hvert af de to fabriksudvalg sidder 3 bestyrelsesmedlemmer.

Man er meget velkommen til at kontakte udvalgene f.eks. vedrørende indtransport

Fra bestyrelsen var der stillet et ændringsforslag med en enkelt ændring til forslaget. Med ændringsforslaget pålægges bestyrelsen af arbejde for, at kontrakterne kun får en varighed på 1 år. Jørn Dalby begrundede ændringsforslaget med, at der er indgået en Brancheaftale til og med 2010, og selvom generalforsamlingen vedtager en ændring, så skal aftalen overholdes, medmindre begge parter i aftalen kan gå med til en ændring.

Jørn Dalby oplyste, at han havde talt med Henrik Hansen om ændringen, og han kan bakke om denne.

Generalforsamlingen vedtog herefter bestyrelsens ændringsforslag med følgende ordlyd:

"Generalforsamlingen pålægger bestyrelsen at arbejde for, at kontrakterne mellem sukkerroedyrkerne og sukkervirksomheden fremover kun skal have en varighed på 1 år." ■

af roer til fabrikken, særlige kontraktmæssige forhold, prøvevasken m.v.

### Fabriksudvalg til Nakskov

- Hans Peder Madsen (ordfører)
- Knud Erik Clausen
- Christian Nymann

### Fabriksudvalg til Nykøbing

- Finn Jørgensen (ordfører)
- Flemming Høegh
- Hans Arne Nielsen

### Danske Sukkerroedyrkere Bestyrelsen 2008:

Gdr. Jørn Dalby (formand)  
Stenvang  
Kattesundet 3  
4874 Gedser  
Tlf. 5417 8019

Gdr. Hans Peder Madsen (næstformand)  
Tornevitzhave  
Rudbjergvej 9  
4983 Dannemare  
Tlf. 5494 4525

Propr. Finn Jørgensen  
Landsledgård  
Klintevej 145  
4780 Stege  
Tlf. 5581 3369

Gdr. Knud Erik Clausen  
Holtegård  
Holtegårdvej 3  
4930 Maribo  
Tlf. 5478 1959

Gdr. John Reese Jensen  
Koldekildegård  
Koldekillevej 3  
4200 Slagelse  
Tlf. 5858 4244

Gdr. Vagn Juszczyk  
Amalieager  
Østervej 19  
4983 Dannemare  
Tlf. 5494 4289

Gdr. Christian Nymann  
Mindebo  
Mosegårdsvej 10  
4900 Nakskov  
Tlf. 5493 9044

Gdr. Flemming Høegh  
Nykøbingvej 55  
4840 Nr. Alslev  
Tlf. 5443 5440

Gdr. Hans Arne Nielsen  
Reerslevvej 37  
4291 Ruds-Vedby  
Tlf. 5826 1849

Gdr. Jens-Christian Bay  
Kirkevej 21  
4900 Nakskov  
Tlf. 5495 1214

Chef for Skov og Landbrug  
Evald Jensen  
Knuthenborg  
Birketvej 1  
4941 Bandholm  
Tlf. 5478 8989

Gdr. Michael Hansen  
Knoldeholm  
Knoldeholmsvej 8  
4892 Kettinge  
Tlf. 5487 3530

Gdr. Troels Frandsen  
Vantoregård  
Vantorevej 53  
4880 Nysted  
Tlf. 5487 0010

Gdr. Jørgen Petersen  
Assensvej 253  
Løjtved  
5771 Stenstrup  
Tlf. 6226 1728

Gdr. Jens Kibæk  
Kærbygård  
Kærbygårdsvej 3  
5220 Odense SØ  
Tlf. 6595 1999

# Velkommen som støttemedlem i Danmarks Sukkermuseum



Af  
Cai Marcussen

## Det går godt!

Et år går hurtigt, og det er igen tid at forny støttemedlemskabet til "Danmarks Sukkermuseum". Det forløbne år er gået godt, om end vi nu begynder at mærke, at det er vores 9. sæson, og nyhedsinteressen derfor er aftagende. Et forhold der kan konstateres i svagt stagnerende besøgstal.

## Glade for støttemedlemmerne

Alle museer har en drøm om officiel anerkendelse og dermed få størstedelen af udgifterne betalt af det offentlige. Det er dog kun et mindretal af museerne, som har sådanne forhold. Danmarks Sukkermuseum er derfor taknemlige for sine entusiastiske frivillige, for støttemedlemmerne og for sponsorerne Danisco og Danske Roedyrkere, samt for den række fonde og institutioner, som i de forløbne år også har bidraget med at skaffe de

ca. 120.000 kr, som museets årsbudget balancerer med.

## Stolt fortid

Vores historie og sukkerkultur har 136 år og kampagner bag sig. I hele dette tidsrum har vi hver dag sat sukker på bordet til det danske folk. Vi er stolte af at have leveret stabile forsyninger, såvel under normale forhold, som under to lange verdenskrige. Vær med til at bevare et stærkt kapitel og udviklingsmønster i den danske landbokultur.

## Bliv nyt støttemedlem for 50 kr pr. år

Antallet af støttemedlemmer er nu steget til 380, men vi har brug for endnu flere til at ligge bunden i museets økonomi i de kommende år. Ca. 150 af vore støttemedlemmer er sukkerroedyrkere, men da vi er mere end 2.000, bør vi så absolut kunne blive flere!

Fat derfor giroblanketten eller brug PC-banken og send os 50 kr. Send dem til "Støtteforeningen for Danmarks Sukkermuseum" på girokonto nr. 1-681-0045. Samtidig bliver du registreret som nyt støttemedlem og er med til at gøre et godt museum endnu bedre.

## Videotek

I videoteket råder vi nu over mange gamle og enkelte nye film overført til video og nu også til DVD. Her kan man se, hvor trælsom sukkerroedyrkning var i gamle dage. Bare det at se det, giver en fornemmelse af ømme muskler og sved på panden.

Videoteket fungerer godt, og vi har nu fået lagt undertekster på tysk på videoerne. Dette af hensyn til det stadig stigende antal tyske besøgende. ■

## Kom også og besøg os

Sukkermuseets adresse er Løjtoftevej 22, 4900 Nakskov. Beliggenheden er ca. 200 m nord for Nakskov Sukkerfabrik.

## Åbningstiderne er som følger:

Fra 1. november til 30. april er der åben om søndagen fra kl. 13 – 16.

Fra 1. maj til 31. oktober er der åben tirsdag - søndag fra kl. 13 – 16. Mandag lukket.

Særskilte besøg kan aftales i museets åbningstid på tlf. 54 92 65 53

Se også vores hjemmeside på:  
[www.sukkermuseet.dk](http://www.sukkermuseet.dk)



Typisk opstilling i museet



Alt er lavet i sukker

# DuPont™ Safari® herbicid

## Bekæmper kamille og andre besværlige ukrudtsarter



Tag Safari® med i standardplanen og  
få effektiv bekæmpelse af:

- Kamille
- Spildraps
- Burre-snerre
- Hundepersille
- Sort natskygge
- Liden nælde



[www.dupontagro.dk](http://www.dupontagro.dk)

Skøjtevej 26, 2770 Kastrup, Tlf.: 32 47 98 00

Læs altid etiketten før brug.



*The miracles of science®*



## Frihandelsaftale giver øget eksport fra Mexico til USA

USA's produktion af sukker fra sukkerroer i 2008/09 tegner til at blive reduceret med mere end 350.000 tons til 4,44 millioner tons, idet arealet med sukkerroer forventes at blive nedsat med 10 %. Reduktionen skyldes prisstigninger og dermed øget konkurrence fra alternative afgrøder.

Produktionen af sukker fra sukkerrør forventes at blive svagt reduceret, således at den totale sukkerproduktion i USA fra sukkerroer og -rør i 2008/09 forventes at blive 8,095 millioner tons mod 8,489 året før.

Import af sukker fra Mexico er stærkt stigende til 806.000 tons i dette første år med frihandel mellem de to lande. Til sammenligning var importen på 475.000 tons i 2007/08 og blot 60.000 tons i 2006/07.

Den totale import forventes at blive 2,614 millioner tons, op fra 2.241 millioner tons året før.

Det totale forbrug i USA er svagt stignende til 10,1 millioner tons, mens forbruget per person er svagt faldende.

### Investorer protesterer mod GMO-sukker i USA

En gruppe af investorer har startet en kampagne rettet mod fødevarer virksomheder om ikke at bruge sukker fra GMO-

sukkerroer, der vil blive sået i stor stil for første gang i år. Henvendelsen er rettet mod 63 selskaber, herunder bl.a. Heinz, Cambell's soup, General mills og Kraft. Opfordringen lyder på ikke at benytte den nyudviklede GMO-sukkerroe fra Monsanto.

### Paraguay øger ethanolproduktion

Et land, man ikke hører meget om, er Paraguay - måske fordi man forventer, at der ikke sker så meget. Alligevel er landet med på den nye udvikling med produktion af ethanol. I 2007 blev der brugt 250.000 tons sukkerrør, 87.500 tons melasse samt 14.000 tons majs og andet korn til fremstilling af ethanol.

Man forventer at producere 70 millioner liter ethanol i 2008, og iflg. de officielle forventninger, når man en produktion på 160 millioner liter i 2010, hvoraf 90 millioner er til internt brug og resten til eksport.

Der er 9 sukkerfabrikker i landet, hvoraf 2 ligeledes producerer ethanol. Der er 3 fabrikker, der udelukkende producerer

ethanol, hvor den ene fortsætter med korn som råvare, når sukkerrørshøsten er slut.

Private kilder oplyser, at 1 ha sukkerrør producerer 4.000 liter ethanol

Der kan i øvrigt bemærkes, at Paraguay er verdens største eksportør af økologisk sukker. Arealet er på 82.000 ha og med mulighed for at udvide til 450.000 ha.

### Reetablering af sukkerproduktionen i Peru

Et andet Sydamerikansk land, man ikke hører meget om med hensyn til sukkerproduktion, er Peru.

Sidste år var produktionen på 907.000 tons, hvorved man er tilbage på et niveau, som svarer til produktionen tilbage i 1974. Efter 1974 overtog staten

sukkerfabrikkerne, hvilket førte til et markant fald i produktionen, og landet blev nettoimportør.

Staten prøver nu på at genskabe sukkersektoren, og samtidig ser man på muligheder for at påbegynde en produktion af ethanol, hvilket skal ske med hjælp fra udenlandske investorer fra USA.

### EU hjælper Mozambique

Mozambiques landbrugsminister har netop underskrevet en aftale med EU, som indskyder penge i landets sukkerproduktion.

Aftalen omfatter 6 millioner Euro over de næste 3 år, og pengene skal bruges til at tilpasse Mozambiques sukkerproduktion til de nye forhold på verdensmarkedet.



## Kort Nyt

Tanken er at forøge effektiviteten og øge antallet af små sukkerrørsproducenter. Mozambique ønsker, at landets 4 sukkerfabrikker skal kunne producere til de lavere EU-sukkerpriser og derved øge eksporten til EU.

I øjeblikket produceres 240.000 tons, hvoraf 150.000 tons afsættes til lokalt forbrug. I de næste 4 år er det planen at øge produktionen til 500.000 tons, hvor det meste skal eksporteres!

### Kraftig regn forsinker udvidelse i Zambia

Kraftig regn i Zambia har forsinket en udbygning til 227 millioner US dollar, som en af landets ledende sukkerproducenter står bag. Udbygningen forventes at øge produktionen fra nu 225.000 tons til 440.000 tons i 2010. Virksomheden er ejet af Illovo fra Sydafrika.

Udbygningen medfører, at der plantes

yderligere 10.000 ha med sukkerrør.

Selskabet ønsker at afsætte det ekstra sukker på dels det regionale marked dels EU markedet.

### Barsk økonomi reducerer produktion i Zimbabwe

Produktionen i et af Zimbabwes største sukkerfirmaer faldt med 25 % i 2007.

Produktionen faldt til 193.000 tons fra 240.000 tons sukker året før.

Produktionsforholde bliver beskrevet som fjendtlige på grund af en meget høj inflation, meget lave hjemmemarkedspriser og manglende udenlandsk kapital.

De fleste af landets industrier har haft stort fald i produktion grundet det barske økonomiske klima. Der nævnes en inflation på 100.000 %, og der er nu stor sukkermangel grundet manglende kraftstoffer og udenlandsk valuta.

### Statsmidler finansierer udvidelse i Etiopien

Etiopiens regering har netop frigivet et nyt investeringsprojekt på 2 milliarder dollar til nybygning og udvidelse af bestående sukkerfabrikker.

Der vil blive bygget en ny sukkerfabrik i Tendaho, og samtidig foretages en udvidelse af tre andre fabrikker. Staten dækker 61 % af udgifterne, mens de resterende 640 millioner dollars dækkes af et løbende langtidslån, som er garanteret af Indiens regering.

Den nye fabrik får en kapacitet på 150.000 tons, og dermed fordobles landets produktion. Etiopien bliver herved selvforsynende med sukker, og der bliver muligvis et mindre overskud til eksport. ■

## Information fra Direktoratet om tillægsstøtte

Af Klaus Sørensen

Som kompensation for sukkerreformens prisfald på sukkerroerne blev sukkerroedyrkerne med kontrakt pr. 8. marts 2006 tildelt en kompensation i form af tillægsstøtte (sukkertillæg). Tillægsstøtten lægges ned på de betalingsrettigheder, som

dyrkeren ejede pr. 21. april 2006 (minus udtagningsrettigheder).

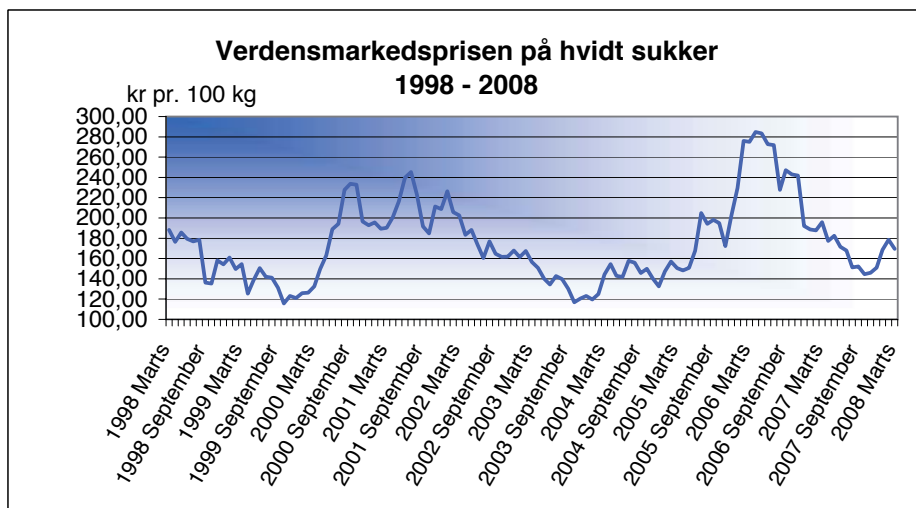
Direktoratet for Fødevarerhverv har oplyst, at de i løbet af april 2008 forventer at udsende en endelig opgørelse til dyrkerne, hvori det totale tillæg fremgår,

sammen med en oversigt over betalingsrettighederne, som støtten er lagt ned på. Værdien af kompensationen forventes at ligge meget tæt på de oprindeligt meddelte tal på 86 kr pr. ton polsukker i 2008, og 279 kr pr. ton polsukker fra 2009. ■

## Fortsat udsigt til stor overproduktion af sukker

Verdensmarkedsprisen på hvidtsukker har udvist en lille stigning i begyndelsen af 2008. Den seneste opgørelse fra F.O. Licht over årets produktion og forbrug fører dog ikke til høje forventninger om en yderligere stigning i verdensmarkedsprisen – nærmere tværtimod.

Iflg. opgørelsen forventes en produktion i 2007/08 på 168,9 mio. tons, mens forbruget udgør 154,6 mio. tons. Herved øges lageret med 14,3 mio. tons, og lagerbeholdningen når op på 55,8 pct. af årsforbruget. ■





Af Bøje Andersen,  
Rudbjergvej 65, Nakskov

# Roesåningen begyndt den 28. marts

Den 28. marts er deadline for denne artikel. Det er samtidig datoen for min roesåning i 2007. Og imod forventning – når man ser på vejret her i slutningen af marts – har jeg også netop sået de første 15 ha roer her den 28. marts 2008.

Bortset fra denne start på forårsarbejdet er det begrænset, hvad der er sket, siden jeg skrev sidst.

## Altid Rizomaniatolerante roesorter

Jeg har bestilt og fået leveret roefrøet. Der er tale om 2/3 Stine og 1/3 Angus. Jeg vælger altid Rizomaniatolerante sorter, idet jeg i efteråret 2000 havde en mark, hvor roerne ikke rigtig ville gro. Roerne var lyse i toppen og havde lille rod. Det lignede symptomer på Rizomania, men da denne sygdom på dette tidspunkt ikke var konstateret i Danmark, kunne jeg ikke forestille mig, at der var tale om Rizomania. Jeg blev dog efterfølgende kontaktet af vejerboden, som undrede sig over leveringer med en meget lav sukkerprocent. Vi blev derfor enige om at undersøge det nærmere, og vi kontaktede Plantedirektoratet, som er de eneste, der kan fastslå, om sygdommen er til stede. Mistanken var velbegrundet – det var Rizomania, som jeg havde på min mark.

Plantedirektoratet kom på besøg for at

udstikke de retningslinier, jeg skulle overholde i forhold til smitte, og det gav nogle søvnløse nætter, især da det var et spørgsmål om, hvorvidt jeg fremover måtte dyrke roer på min ejendom. I forbindelse med denne oplevelse blev jeg også kontaktet af sukkerroedyrkerforeningen, som var meget interesseret i forløbet og også gav god opbakning. Ligesom samarbejdet med vejerboden var godt og konstruktivt.

Efterfølgende har problematikken omkring Rizomania heldigvis forandret sig. Tolerante roesorter kom på markedet allerede året efter, og jeg har haft roer i den omtalte mark igen og med normalt udbytte. Og trods denne sygdom i ejendommens marker, har det altså også kunnet lade sig gøre at indgå i et roeoptagerfællesskab, hvor fællesskabet har accepteret disse forhold.

## Flydende N32 med egen tilsætning af mangan

Tilbage til dette forår.

Jeg har fået den flydende gødning

hjem. Tidligere år har jeg anvendt 16 % gødning, også kaldet Nakskovblanding, som indeholder nogle mikronæringsmidler bl.a. mangan, som jeg synes, roerne trives godt på. I år har jeg købt flydende N32 til placering ved både roer og byg, og jeg har valgt selv at tilsætte flydende mangan ved roesåningen. Derved opnår jeg også den fordel at kunne variere koncentrationen af mangan fra mark til mark.

Midt i februar spredte vi PK-gødning på den kommende roemark. Jeg har ellers altid spredt dette om efteråret før pløjning, men ved et tilfælde fik jeg sidste år delt en mark i to. Den ene halvdel fik PK-gødning som altid før pløjning, og den anden halvdel fik først PK om foråret. Jeg syntes, at roerne holdt sig mere grønne på den del, der fik gødning om foråret. Jeg har dog ikke konstateret nogen udbytteforskel.

Midt i marts spredte vi gødning på hveden, og vi troede, at nu skulle vi rigtig i gang med forårsarbejdet. Men det havde vejrgruderne en anden mening om. Vi



Roesåningen indledt den 28. marts 2008.



Medhjælper Christian Porse i gang med vårbygåsningen.

nåede dog lige før påske at så 5 ha byg efter forårspløjning.

### Sådybde reguleres med hydraulisk topstang

Når man går og gør maskinerne forårsklare, kan man jo ikke lade være med at tænke på, i hvilke marker man nu skal bruge dem. For roesåmaskinens vedkommende har jeg funderet over, hvordan man nemmest kan variere sådybden, når man kører ude i marken. Der kan jo være ret meget forskel på krummestrukturen i løbet af et såbed. Derfor vil jeg i år forsøge at regulere sådybden ved hjælp af en hydraulisk topstang. Ved at korte topstangen lægges frøet mere grundt og modsat Dette kan lade sig gøre, fordi jeg sår med en Kleine Unicorn, der vipper over det forreste hjul. Forsøget er foreløbig kun afprøvet hjemme på ladegulvet!

I går og i dag den 28. marts har vi fået sået 30 ha vårbyg. Jorden falder fint, så vi kører direkte med rotorharve og såmaskine samtidig med, at den flydende gødning placeres. Vi kører således kun over jorden én gang. Såning af korn klarer af Christian, min medhjælper, mens jeg sår roer. Jeg har alligevel - imod forventning - sået roer den 28. marts, dvs. samme dato som i 2007. Der er sået ca. 15 ha. .Roejorden er først harvet op med germinator og umiddelbart herefter tilsået. Jorden kunnet godt have været en smule mere tør, men jeg håber, at det går, selvom vejrmeldingen lover regn i nat.

Jeg vil hermed slutte i håbet om, at vi alle får en lun og tør såperiode i april. ■



Forsøg med hydraulisk topstang til indstilling af sådybden ved roesåningen.




**Hylleberg leverer og servicerer Grimme Maxtron-roeoptagere til moderne roeavl.**

6-rk. selvkørende Grimme MAXTRON 620 med 22 tons tank og Grimmes meget roste optagnings- og rensesystem.

Unikt larvebåndstræk og 2 store baghjul fordeler jordtrykket over hele arbejdsarealet.

Grimme MAXTRON 620 kan tage roer op under selv de sværeste forhold, uden at beskadige roerne og komprimere jorden. Grimmes nye dataindsamlingsprogram OPTIPLAN-PROFI, kan indsamle alle data under kørslen og overføre dem direkte til en computer.

• **Med Grimme MAXTRON 620 er du altid flere roespidsere foran de andre.**



- den direkte vej til specialisten



Løvhegnet 9-11 · DK-8840 Rødkærsbro  
Tlf. +45 8665 8499 · Fax +45 8665 8287  
hylleberg@hylleberg.dk · www.hylleberg.dk

# UDENLANDSKE TIDSSKRIFTER



Læst af  
Cai Marcussen,  
Rødby

## Spanien

*Efterårssåning:* Fra Sydspanien meldes om en vellykket såning fra midten af oktober 2007 – roer til optagning i maj - juni 2008, vinterroer. Med hensyn til kampagnen i Nordspanien var den vellykket, men kvoten blev ikke opfyldt. Der mangler små 4 % i at nå produktionsmålet. Årsagen synes at være mindre areal på grund af konkurrence til andre afgrøder.

*Høje plantetal:* For den kommende vækstsæson i nord gives der råd om, hvordan man får etableret det nødvendige plantetal. Opskriften er at så på 14 - 16 cm i 1 - 2 cm sådybde. Derefter er det alt om at gøre at vande optimalt, således at jordfugtigheden sikrer fremspiringen af de optimale 110.000 – 120.000 planter pr ha. Det er næppe tænkeligt at dyrke sukkerroer under spanske forhold uden at have vandingsmuligheder, og det gælder også i spiringssæsonen.

## Frankrig

*Tilbagetrukne anerkendelser:* Det franske landbrugsministerium har trukket anerkendelsen af 30 pesticider tilbage. For sukkerroerne er det vigtigste navn Carbofuran. Produktet må sælges indtil 1. maj 2008, og i praksis skal alt være brugt inden udgangen af 2008. Midler som Temik og Terbufos blev udfaset i henholdsvis 2007 og 2003. Når det franske landbrugsministerium nu trækker anerkendelser tilbage, er det efter et vist pres fra EU. Forklaringen er dog grundlæggende, at de nævnte insektmidler er stærkt giftige. Og, at der nu findes markedsførte, mindre giftige pesticider, til erstatning.

*Satellitstyring:* I Frankrig er der også gang i udvikling af satellitstyret færdsel i roemarken. Der er tale om en meget præcis teknik, kortere end 5 cm. Det bedste resultat, der opnås med en normal GPS, er en placering indenfor 20 - 30 cm. De meget præcise 5 cm opnås ved hjælp af et faststående relæ, som via specialantenne har forbindelse til en række betalingsatellitter. "Relæet" behandler det modtagne signal, og sender det via radio til den GPS, der styrer i marken. De 5 cm præcision er fremragende til eksempelvis såning af gødning og sprøjtning! Drejer det sig derimod om at radrense eller sprøjte Roundup mellem rækkerne, må vi afvente en præcision på mindre en 1 cm. Noget, der formentlig sker engang, når det europæiske satellitsystem kommer på vingerne.

## Tyskland

*Mulchsaat:* Det seneste nr. af Die Zuckerrüben Zeitung – DZZ fortæller om at så direkte i resterne af en efterafgrøde "Mulchsaat" sammenlignet til en vintergrøn afgrøde, som forårsplojes. Formålet med begge metoder er at hindre, at vandet fra kraftige regnskyl skyller for hurtigt ned ad de lange bakker. Begge metoder hindrer, at mulden løber bort og, at der dennes regnkløfter (erosion). For begge metoder kniber efterfølgende med fremspiringen på sværere jord.

*Resistente mælder:* Der er også en artikel om sejlvivede "Mælder". Det drejer sig om resistens overfor Goltix. De mælder, som overlever sprøjtningen, når at kaste frø, som er resistent. Der er dermed sat en meget uheldig cyklus i gang med opformering af mælder, der

ikke kan kontrolleres med Goltix. Andre ukrudtsmidler er også med til at fremme mældens resistens, nemlig de midler, der anvendes i majs og kartofler. Derfor må det frarådes at dyrke de 3 afgrøder i samme sædskifte. Er det ikke muligt skal afstanden i år mellem dem i skiftet være størst muligt. Det er vigtigt at få kontrolleret de resistente mælder inden de kaster frø.

*Brede kørespor:* I Tyskland er det ved at blive moderne at have op til 1 meter brede kørespor. Herved har de store maskiner friere adgang til roemarken og færdes lettere. Der meldes om minimale tab. Det frø, som spares ved ikke at så i de brede spor, går mest lige op med udbyttetabet. (Sprøjtbredde 21 m.)

*Rounduproer:* Redaktionsudvalget i det nordtyske blad "Zuckerrübe" har været en tur i Amerika. De har set store arealer med Rounduproer i praksis (oktober 2007). Det blev en oplevelse at se roemarker helt uden ukrudt. Roemarker, som i tilgift var fri for den skadeprægede top, der oftest følger med brug af de normale roemidler. Udvalgets medlemmer betegnede de genteknologiske roer som en ny milepæl i roeforædlingen. Tidligere milepæle var fremædlingen af den genetisk monogerm roe og de dobbeltkromosomede roer.

Hjemme i Tyskland skriver såvel Sydzucker som Nordzucker, at de som sukkerselskaber tager afstand til Rounduproer. Årsagen er, at forbrugerne ikke ønsker genteknologiske fødevarer.

## England

*Sygdomsresistens:* Brooms Barn Experimental Station er optaget af, at de



sorter, vi anvender ofte, er for smalspek-  
trede med hensyn til sygdomsresistens.  
Stationen har derfor gennemført en  
kortlægning af, hvor sorterens arveanlæg  
for resistens er placeret. De opnåede  
resultater er tilstillet forædlerne. Måske  
kan vi i en ikke for fjern fremtid købe  
sorter med resistens overfor eksempelvis  
Rhizomania, Virus og Meldug i en sort.  
*Kørespor:* Også i England bliver det  
mere og mere almindeligt med meter-

brede kørespor. Det er til at få plads til  
maskinerne og arbejder som spredning af  
gødning og sprøjtning gennemføres langt  
hurtigere uden skade på roerne.

### Afslutning

I de seneste tre måneder er det gået  
stærkt med at tage nye anlæg til pro-  
duktion af Bioethanol i brug. I Tyskland  
er der åbnet anlæg ved Magdeburg og  
ved Zeist. I England har anlægget ved

Wissington arbejdet i 3 måneder. Det  
engelske anlæg er fremstillet i Indien  
og transporteret herop med skib. Alle  
tre anlæg producerer alkohol baseret på  
sukkerroer

Samtlige læste tidsskrifter bugner af råd  
om jordbehandling. Rådene er naturligvis  
lige så forskelligartede som jorden fra  
nord til syd i Europa, så dem vogter jeg  
mig for at skrive om her. ■

## Resultat af kampagnen 2007

Kampagnen 2007 sluttede den 21. januar 2008, og på trods af tørke i begyndelsen og  
rigelig med nedbør i sommerperioden blev der tale om et flot resultat på 10,2 tons  
polsukker pr. ha.

	2006	2007		2006	2007
Polsukker	394.713 tons	399.602 tons	Sukkerprocent	16,7 %	17,8 %
Hvidtsukker	375.193 tons	380.160 tons	Renhed	87,8 %	86,4 %
Roer	2.359.824 tons	2.245.075 tons	Antal dyrkere	3.696 stk.	2.836 stk.
Polsukker pr. ha	9,5 tons	10,2 tons	Areal	41.600 ha	39.300 ha
Roemængde pr. ha	56,7 tons	57,1 tons			

## Ansøgning om legat

Nakskov Sukkerroedyrkerforening har på den sidste generalforsamling bestemt, at afkastet af foreningens resterende formue på ca. kr. 2.000.000,- skal anvendes til gavn for landbruget i den egn, hvor foreningen har virket, hvilket er Nakskov Sukkerfabrik's dyrkningsområde i kampagnen 2006.

Fabriksudvalget for Nakskov Sukkerfabrik administrerer midlerne med respekt for generalforsamlingens beslutning.

Man er kun berettiget til at modtage legater, hvis man er bosiddende i Nakskov Sukkerfabrik's dyrkningsområde. Dette vedrører også en del af det gamle Gørlev område.

Der forefindes ikke ansøgningskema.

Ansøgning indgives til foreningens sekretær,  
advokat Torben Groth Madsen, Søndergade 42, 4900 Nakskov.

# REGNSKAB OG BUDGET

Danske Sukkerroedyrkere

	Regnskab 2005	Regnskab 2006	Budget 2007 9. januar 2007	Regnskab 2007	Budget 2008 22. januar 2008
Roemængde - mio. tons	2.777.656	2.578.066	2.359.824	2.359.824	2.245.000
Kontingent pr. ton roer - øre	80 øre	80 øre	100 øre	100 øre	100 øre
<b>INDTÆGTER</b>					
I alt opkrævet kontingent	2.943.833	2.578.066	2.359.824	2.359.824	2.245.000
- videresendt til lokalforeningerne	721.707	469.387			
Netto til Danske Sukkerroedyrkere	2.222.126	2.108.679	2.359.824	2.359.824	2.245.000
<b>Ekstraordinære indtægter</b>		346.578		452.664	
<b>I ALT INDTÆGTER</b>	<b>2.222.126</b>	<b>2.455.257</b>	<b>2.359.824</b>	<b>2.812.488</b>	<b>2.245.000</b>
<b>UDGIFTER</b>					
<b>Kontingenter</b>					
Medlemskontingent, Landbrugsraadet	365.889	372.144	361.000	360.980	360.980
- do -, CIBE	281.532	243.229	240.000	184.746	185.000
- do -, WABCG	23.653	23.188	24.000	22.454	23.000
Andre kontingenter	2.695	4.695	5.000	2.695	3.000
<b>I alt kontingenter</b>	<b>673.769</b>	<b>643.256</b>	<b>630.000</b>	<b>570.875</b>	<b>571.980</b>
<b>Mødeudgifter og repræsentation</b>					
Repræsentation og møder i Danmark	276.118	321.027	400.000	365.989	450.000
Medlemsmøder				121.057	80.000
Generalforsamling/Årsmøde	69.695	96.545	90.000	81.792	200.000
CIBE-møder	256.968	67.140	150.000	111.728	120.000
Rådgivende udvalgsmøder	453	4.226	5.000	2.507	3.000
CIBE-kongres	0	175.652	0	5.000	50.000
WABCG-møder	55.483	19.433	75.000	78.283	50.000
Kontaktmøder	32.767	8.375	25.000	2.467	10.000
<b>I alt mødeudgifter og repræsentation</b>	<b>691.484</b>	<b>692.398</b>	<b>745.000</b>	<b>768.823</b>	<b>963.000</b>
<b>Honorar til forretningsudvalg m.fl.</b>	<b>367.070</b>	<b>431.861</b>	<b>450.000</b>	<b>461.481</b>	<b>475.000</b>
<b>Sekretariatsudgifter m.v.</b>					
Sekretariatsgodtgørelse til Landbrugsraadet	514.400	532.000	558.600	556.800	573.500
Administration af Sukkerroefgiftsfond	15.000	25.000	25.000	25.000	25.000
Juridisk bistand	15.000	0	25.000	65.000	2.500.000
Kontraktbørs					50.000
Revision	17.000	15.000	18.000	15.000	18.000
Kontorartikler og tryksager	15.671	29.226	20.000	16.511	20.000
Tidsskrifter, hjemmeside og lign.	16.207	48.531	30.000	40.577	40.000
Telefon-, fax- og portoudgifter	15.334	44.894	30.000	32.984	30.000
Andre udgifter	970	-2.573	10.000	-1.461	10.000
<b>I alt sekretariatsudgifter m.v.</b>	<b>609.582</b>	<b>692.078</b>	<b>716.600</b>	<b>750.411</b>	<b>3.266.500</b>
<b>Sukkerroe-Nyt</b>					
Annoncer (brutto-indtægt)	-411.350	-328.750		-302.855	
Annoncekonsulent	143.550	109.830		100.710	
Annonceindtægter (netto-indtægt)	-267.800	-218.920	-250.000	-202.145	-200.000
Bidrag fra Alstedgaard (indtægt)	-50.000	-50.000	-50.000	-50.000	0
Trykning og DTP-arbejde	172.640	167.484	160.000	146.289	140.000
Porto	142.568	146.835	120.000	111.978	100.000
Udgift til redaktion	128.600	133.000	139.650	139.200	144.000
Øvrige	13.816	26.239	20.000	17.915	20.000
<b>I alt Sukkerroe-Nyt</b>	<b>139.824</b>	<b>204.638</b>	<b>139.650</b>	<b>163.237</b>	<b>204.000</b>
Ekstraordinære udg., køb af kvote					1.050.000
Ekstraordinære udg., betaling til Alstedgaard 2007					60.000
<b>I alt ekstraordinære udgifter</b>					<b>1.110.000</b>
<b>I ALT UDGIFTER</b>	<b>2.481.729</b>	<b>2.664.231</b>	<b>2.681.250</b>	<b>2.714.827</b>	<b>6.590.480</b>
<b>INDTÆGTER - UDGIFTER</b>	<b>-259.603</b>	<b>-208.974</b>	<b>-321.426</b>	<b>97.661</b>	<b>-4.345.480</b>
<b>FINANSIERINGSPOSTER</b>					
Renter af bankkonti (netto)	16.033	17.419	15.000	36.126	-130.000
Renter + kurstab/gevinst v/ udtrukne obligationer	3.358	2.267	2.000	1.816	2.000
Aktieudbytte	192.240	192.240	192.240	213.600	213.600
Skat	0	0	0	0	0
<b>I ALT</b>	<b>211.631</b>	<b>211.926</b>	<b>209.240</b>	<b>251.542</b>	<b>85.600</b>
<b>RESULTAT</b>	<b>-47.972</b>	<b>2.952</b>	<b>-112.186</b>	<b>349.203</b>	<b>-4.259.880</b>

## BALANCE

### Danske Sukkerroedyrkere

	2005	2006	2007
<b>AKTIVER:</b>			
Bankbeholdning	375.520	40.345	996.119
Tilgodehavender	348.964	682.465	229.384
Værdipapirer til kursværdi	13.759.112	13.714.626	10.314.928
Værdipapirer (Virusgulsotudvalg)	411.530	415.928	66.658
<b>AKTIVER I ALT</b>	<b>14.895.126</b>	<b>14.853.364</b>	<b>11.607.089</b>
<b>PASSIVER:</b>			
Kapitalkonto 1. jan.	2.633.617	2.585.645	2.588.597
Årets resultat	-47.972	2.952	349.203
<b>Kapitalkonto 31. dec.</b>	<b>2.585.645</b>	<b>2.588.597</b>	<b>2.937.800</b>
Kursreguleringskonto 1. jan.	7.631.253	11.811.242	11.788.319
Ændring i obligationsværdi	264	-424	-538
Ændring i aktieværdi	4.179.725	-22.499	-3.388.550
<b>Kursreguleringskt. 31. dec.</b>	<b>11.811.242</b>	<b>11.788.319</b>	<b>8.399.231</b>
<b>EGENKAPITAL I ALT</b>	<b>14.396.887</b>	<b>14.376.916</b>	<b>11.337.031</b>
<b>GÆLD</b>			
Skyldige omkostninger	31.291	43.279	167.268
Skyldig skat	55.418	17.241	36.132
Virusgulsotudvalg	411.530	415.928	66.658
<b>GÆLD I ALT</b>	<b>498.239</b>	<b>476.448</b>	<b>270.058</b>
<b>PASSIVER I ALT</b>	<b>14.895.126</b>	<b>14.853.364</b>	<b>11.607.089</b>

## Regnskab 2007

**INDTÆGTERNE** for Danske Sukkerroedyrkere (DKS) består i kontingent fra medlemmerne samt renteindtægter fra bank og obligationer samt aktieudbytte. Kontingentet opkræves med en sats pr. ton rene roer. I 2007 har der endvidere været **Ekstraordinære indtægter** fra lokalforeningerne i Nakskov og Nykøbing, som i forbindelse med deres opløsning hver har overført 226.332 kr af deres formue.

Under **UDGIFTER** og under **Kontingenter** har "CIBE" besluttet at fastholde en uændret kontingentsats, hvorved kontingentet er reduceret pga. den mindre sukkerproduktion. I **Mødeudgifter og repræsentation** afspejler stigningen i posten "Repræsentation og møder i DK" det høje aktivitetsniveau med bl.a.

sukkerreformen samt den nye foreningsstruktur, der indebærer større udgifter for DKS vedr. bestyrelsesmøder. "Medlemsmøder" indeholder udgifter til tre orienteringsmøder i oktober 2007. Der afholdes kun "CIBE-kongres" hvert tredje år. Udgifter til "WABCG-møder" er øget, da organisationen i 2007 afholdt kongres, hvilket sker hvert tredje år. Under **Honorar til Forretningsudvalg** indgår honorarer til forretningsudvalget samt til ordfører for fabriksudvalgene.

Under **Sekretariatsudgifter** udgør "Sekretariatsgodtgørelse til Landbrugsraadet" DKS's vederlag for at få udført sit sekretariatsarbejde i Landbrugsraadet. Godtgørelsen er fordelt på en generel sekretariatsgodtgørelse på 556.800 kr og et beløb for redaktion af "Sukkerroe-

Nyt" på 139.200 kr. "Administration af Sukkerroeaftgiftsfond" udgør DKS's vederlag for administration af Sukkerroeaftgiftsfonden. Administrationen af fonden må iflg. loven ikke finansieres via de opkrævede produktionsafgifter.

**Sukkerroe-Nyt** viser resultatet af bladets drift, som inkl. udgiften til redaktion på 139.200 kr udgør en udgift på 163.237 kr. Honoraret til "Annoncekonsulent" udgør en fast procentdel af "Annoncer (brutto-indtægt)". Udgiften til bladet er reduceret som følge af en reduktion i omkostningerne til trykning og porto.

**RESULTATET** udgør et overskud på 349.203 kr, hvilket skyldes den tidligere nævnte ekstraordinære indtægt. Ses bort fra denne indtægt, svarer resultatet nøje til det budgetterede.

## Budget 2008

Under **INDTÆGTER** er kontingentsatsen fastsat uændret for 2008, men pga. en lavere roemængde i 2007-kampagnen er den samlede kontingentbetaling faldende.

Under **UDGIFTER** og under **Mødeudgifter og repræsentation** er posterne "Repræsentation og møder i DK" samt "Generalforsamling/ Årsmøde" øget som følge af ændringen af foreningsstrukturen. Tilsvarende er posten **Honorar til forretningsudvalg m.fl.** øget over de seneste to år. Dette svarer nøje til det fremlagte oplæg fra primo 2007, hvoraf det fremgik, at ændringen af foreningsstrukturen

ville føre til øgede udgifter for DKS på 400.000 kr på de tre poster, mens der modsat ville blive sparet omkostninger på i alt 1,1 mio. kr i lokalforeningerne. Samlet medfører omlægningen en besparelse for medlemmerne på 700.000 kr.

Under **Sekretariatsudgifter** er der under "Juridisk bistand" afsat 2.500.000 kr til advokat og finansiel rådgivning i forbindelse med salget af Danisco Sugar A/S. Posten "Kontraktbørs" indeholder udgifter på 50.000 kr til afvikling af Børsen i 2008.

Under **Sukkerroe-Nyt** bortfalder bidraget på 50.000 kr fra NBR, hvilket indgår som en del aftalen ved mellem de danske og svenske roedyrkere samt Danisco ved etableringen af NBR.

**Ekstraordinære udgifter** indeholder en post vedr. "køb af kvote" på 1.050.000 kr til betaling af det garanterede beløb på 250 kr pr. ton købt polsukker fra EU i efteråret 2007. Garantien omfatter ophørende dyrkere forud for 2008, som solgte deres kontraktmængde på Kontraktbørsen. Endvidere er der en post "betaling til Alstedgaard 2007", som omfatter et restbeløb på 60.000 kr ud af dyrkernes bidrag, idet Sukkerroeaftgiftsfonden ikke havde tilstrækkelige midler til at yde den fulde betaling som følge af den lave roeproduktion i 2007.

Under **Finansieringsposter** budgetteres med en renteudgift på kassekrediten, da det aktuelt ikke er muligt at omlægge aktiebeholdningen til finansiering af det forventede underskud.

**RESULTATET** budgetteres således til at udgøre et underskud på 4.259.880 kr.

## Balance 2007

I **AKTIVER** er det aktuelle indestående på posten "**Bankbeholdning**" ultimo året øget som følge af det positive regnskabsresultat samt en reduktion i tilgodehavender. DKS modtager kontingentbetaling i november måned.

"**Værdipapirer til kursværdi**" er sammensat af en obligationsbeholdning på 30.800 kr og Danisco-aktier på 10.284.128 kr. DKS's aktiepost i Danisco er uændret fra året før, og reduktionen i værdien er således alene udtryk for et kursfald.

"**Værdipapirer (Virusgulsotudvalg)**" indeholder, at Danske Sukkerroedyrkere har påtaget sig at administrere formuen efter det nu nedlagte Virusgulsotudvalg, indtil midlerne efter anvisning fra dyrkerrepræsentanterne i Alstedgaards Forsøgsplansudvalg er udloddet til forsøgsformål. Hovedparten af midlerne er udloddet i 2007.

Under **PASSIVER** optræder på tilsvarende vis "**Virusgulsotudvalg**", som derved ikke berører Danske Sukkerroedyrkeres resultatopgørelse eller formueopgørelse i øvrigt. ■

Al henvendelse til:  
Danske Sukkerroedyrkere  
Axeltorv, Axeltorv 3, 1.  
1609 København V  
Ændringer vedr. abonnementet  
ring venligst 33394220

PP

Udgiveradresseret Maskinel Magasinpost

ID-nr. 11031



MARIBO-SORTER  
ROER "DER RYKKER"

maribo.com

**→** <sup>NY</sup> **ANGUS** - <sup>NY</sup> **JENNY** - <sup>NY</sup> **MOLLY** - <sup>NY</sup> **PONDUS**  
**PALACE** - **TUNIS**

- Sikre danske sorter til danske roemarket
- Hurtig og ensartet fremspiring
- De glatte roer som er nemme at dyrke
- Din garanti for et godt økonomisk udbytte

Læs mere om sorterne og andre spændende nyheder på [www.maribo.com](http://www.maribo.com) under Danmark

**DANISCO**

Danisco Seed · Højbygårdvej 31 · DK-4960 Holeby  
Tel: +45 5460 6031 · Fax: +45 5460 7068  
[www.maribo.com](http://www.maribo.com) · [daniscoseed@danisco.com](mailto:daniscoseed@danisco.com)



Frø af bedste kvalitet