



SUKKERROE- NYT

Danske Sukkerroedyrkere orienterer

Ny foreningsstruktur for
sukkerroedyrkere i Danmark,
side 3 og 16

Ny fælles sukkerroeforsøgs-
organisation i Danmark og Sverige
side 7





Vinderen over nematoder

JULIETTA

- Højt sukkerudbytte både med og uden nematoder
- Tolerant overfor nematoder og rizomania
- Meget høj renhed

KWS 150 år ••• KWS 150 år ••• KWS 150 år ••• KWS 150 år ••• KWS 150 år ••• KWS 150 år ••• KWS 150 år ••• KWS 150 år

www.kws.com
KWS SCANDINAVIA AB
din lokale roefrøkonsulent
Andreas Østergaard
Hullebækvej 22, 4800 Nykøbing F.
Tel./Fax: 54430198, Mobil: 21662544
E-Mail: a.oestergaard@kws.com

Det begynder med os.



Udgivet af
 Danske Sukkerroedyrkere
 Axelborg, Axeltorv 3,1.
 1609 København V
 Tlf.: 33 39 40 00
 Fax: 33 39 41 51
 E-mail: ks@landbrug.dk
 www.danske-sukkerroedyrkere.dk

Ansvarshavende redaktør:
 Klaus Sørensen

Redaktionsudvalgsmedlemmer:

Gdr. Knud Erik Clausen
 Holtegård
 Holtegårdvej 3
 4930 Maribo
 Tlf. 5478 1959

Gdr. Flemming Høegh
 Nykøbingvej 55
 Nr. Alslev
 Tlf. 5443 5440

Gdr. Jens Clausen
 Kragerupgårdsvej 5
 4270 Høng
 Tlf. 5885 1614

Gdr. Henrik Terp
 Sanderumgårdsvej 152
 5220 Odense SØ
 Tlf. 6597 2424

Alstedgaard
 Forsøgsschef Jens N. Thomsen
 Alstedgaard
 Højbygårdvej 14
 4960 Holeby
 Tlf. 5469 1440
 www.alstedgaard.dk

Annoncer:

Ekstrøm Annonce-Service ApS.
 Bagsværd Hovedgade 296-298
 2880 Bagsværd
 Tlf. 4444 7747
 Fax 4444 6747
 Mail: roenyt@annonce-service.dk

DTP, repro & tryk:
 Glumsø Bogtrykkeri A/S
 Østergade 17B
 4171 Glumsø
 Miljøcertificeret efter ISO 14001

Bladet udkommer fire gange om året: februar, april, september og december måned. Det sendes til alle sukkerroedyrkere med kontrakt på levering af sukkerroer til Danisco Sugar og distribueres hovedsageligt gennem post-væsenet.

Oplag: 4.850
 Eftertryk tilladt med kildeangivelse.

Forsidebillede:
 Dirigent
 Boye Clausen
 på Danske Sukkerroedyrkeres årsmøde 8. marts 2007



Ny foreningsstruktur



Jørn Dalby

Den nye foreningsstruktur for sukkerroedyrkerne er nu en realitet. Hermed er Danske Sukkerroedyrkere omdannet fra en paraplyorganisation for de lokale foreninger til en forening, hvor sukkerroedyrkerne i Danmark er direkte medlemmer – læs nærmere side 16.

Samtidig er de tidligere lokalforeninger i Nakskov, Nykøbing og Assens blevet overflødige, og alle tre har i forbindelse med de netop afholdte generalforsamlinger taget den naturlige konsekvens og opløst sig selv – læs nærmere side 18, 21 og 22.

Det er naturligvis med lidt vemod, at vi nu nedlægger gamle hæderkronede foreninger, som har ydet en stor indsats for sukkerroedyrkingen i op til 125 år; men udviklingen her er dog ikke anderledes end den, som mange dyrkere har været igennem indenfor de seneste par år. Her har mange bedrifter, hvor der har været roer i generationer, følt sig nødsaget til at sælge sukkerkontrakten, da økonomien ikke længere kunne forsvare en videreførelse af roedyrkingen. Udviklingen aflæses tydeligt på antallet af dyrkere, som er gået fra 5.400 i 2003 til 2.860 i 2007.

Udviklingen mod færre dyrkere og faldende roepriser har derfor gjort det naturligt med en strukturudvikling også på foreningssiden. Det viste sig også tydeligt på lokalforeningernes generalforsamlinger, som var kendetegnende ved en positiv behandling af forslaget og med en stort set 100 pct. opbakning til ændringerne fra de over 700 fremmødte medlemmer.

Med ændringerne her vi fået en forenklet foreningsstruktur, og samtidig har vi reduceret vore omkostninger med 18 pct. Foreningen er hermed tilpasset udviklingen, og vi er klar til at fortsætte arbejdet til gavn for sukkerdyrkerne i Danmark!

Uacceptabel ulige kvotereduktion i EU

Vi har fået en kvotereduktion i EU for indeværende sæson på 13,5 pct. Reduktionen var ventet, men det var uventet, at EU-Kommissionen ville gennemføre en ulige reduktion i medlemslandene, hvor man har valgt at tage højde for tilmeldt kvote til EU's restruktureringsordning.

De pågældende lande, som har valgt at benytte ordningen, har gjort det på 100 pct. frivillig basis, og de har fået en betragtelig kompensation. Det er derfor en forkastelig forskelsbehandling og urimeligt, at de nu undtages fra at bære en ligelig del af byrden. Og med udsigten til yderligere reduktioner de kommende år, er det et stærkt bekymrende princip, som Kommissionen herved har introduceret. Og vi kan desværre kun frygte, at Kommissionen vil benytte samme skabelon fremover, hvilket vi finder fuldstændig uacceptabelt.

Kommissionen er aktuelt i færd med at se på løsninger til at få restruktureringsordningen til at fungere bedre, så vi kan undgå tvungne kvotereduktioner fremover. Vi håber, at det lykkes at få gennemført nogle brugbare ændringer, og det er naturligvis et arbejde, vi følger tæt den kommende tid – når der foreligger et konkret forslag, vil det blive lagt information på Danske Sukkerroedyrkeres hjemmeside.

INDHOLD

Ny foreningsstruktur	3
Herbasan, Herbasan Power og Ethofumesat	4
Pressemeddelelse: Ny fælles sukkerroeforsøgsorganisation i Danmark og Sverige	7
Pressemeddelelse: Stærkere forsøgssamarbejde på Sydhavsøerne	8
Tidlig såning på efterårsskammer	10
Danmarks Sukkermuseum	13
Årsmøde i Danske Sukkerroedyrker	14
Ny foreningsstruktur for sukkerroedyrkerne i Danmark	16
Nakskov Sukkerroedyrkerforening opløst	18
Læserbrev: Hvad sker der i prøvevasken?	20
Nykøbing Sukkerroedyrkerforening opløst	21
Foreningen af Sukkerroedyrkere til Assens Sukkerfabrik opløst	22
"Kloden Rundt": Rusland på vej mod selvforsyning	24
"Dyrkeren skriver": Foråret er kommet	26
"Udenlandske tidsskrifter": EU og reformer	28
Regnskab for Danske Sukkerroedyrker, 2006	30



NYT FRA MARK OG FORSØG

Herbasan, Herbasan Power og Ethofumesat

I 2006 er der gennemført 2 forsøg med Herbasan og ethofumesat samt 2 forsøg med Herbasan Power og ethofumesat for at beskrive substitutionskurven imellem phenmedipham og ethofumesat henholdsvis kombinationen af phenmedipham og desmedipham i Herbasan Power mod ethofumesat.

Spørgsmålet er: Hvor meget phenmedipham (her i Herbasan) skal der til for at erstatte den mængde ethofumesat, som vi kommer til at mangle blandt andet

overfor snerlepileurt som følge af revurderingen, der betyder, at der højst må udsprøjtes 0,14 liter/ha/år ethofumesat i en 500 gram vare.

Forsøgsplanen fremgår af *tabel 1*. Dobbel, hel og halv dosering af Herbasan er kombineret med dobbelt, hel og halv mængde af Ethofumesat. Tilsvarende er forsøgsplanen indrettet med Herbasan Power, idet 0,33 liter Herbasan Power i effekt svarer til 1,0 liter Herbasan. Herbasan Power indeholder den dobbelte



Af forsøgschef
Jens Nyholm
Thomsen



Af forsøgsleder
Anne Lisbet
Hansen

Tabel 1. Forsøgsplan

1	Ubehandlet	Ubehandlet
2	0,5 Herbasan	0,165 Herbasan Power
3	1,0 Herbasan	0,33 Herbasan Power
4	2,0 Herbasan	0,66 Herbasan Power
5	0,07 Ethofumesat	0,14 Ethofumesat
6	0,5 Herbasan + 0,07 Ethofumesat	0,165 Herbasan Power + 0,07 Ethofumesat
7	1,0 Herbasan + 0,07 Ethofumesat	0,33 Herbasan Power + 0,07 Ethofumesat
8	2,0 Herbasan + 0,07 Ethofumesat	0,66 Herbasan Power + 0,07 Ethofumesat
9	1,0 Herbasan + 0,035 Ethofumesat	0,33 Herbasan Power + 0,035 Ethofumesat
10	1,0 Herbasan + 0,14 Ethofumesat	0,33 Herbasan Power + 0,14 Ethofumesat
Behandlinger er udsprøjtet: Kimbladsstadiet, 7 dage efter, 21 dage efter og 28 dage efter Herbasan: 160 gram phenmedipham Herbasan Power: 160 gram phenmedipham + 160 gram desmedipham Ethofumesat: 500 gram Ethofumesat Alle mængder er liter/ha og aktiv stof er gram/liter		

Tabel 2. Resultater af forsøg med substitution 2006

Forsøg Dato	863 Herbasan					864 Herbasan Power			
	20. jun 06		15. aug 06			20. jun 06		15. aug 06	
	Ukrudt		Dækning pct			Ukrudt		Dækning pct	
Led	PI/m2	Dækning pct	over	Under		PI/m2	Dækning pct	over	Under
1 Ubehandlet	29	30	5	81	Ubehandlet	26	28	3	63
2 0,5 Herbasan	16	15	0	33	0,165 Herb P	17	9	0	28
3 1,0 Herbasan	10	7	0	37	0,33 Herb P	11	7	0	30
4 2,0 Herbasan	7	3	0	4	0,66 Herb P	5	2	0	6
5 0,07 Ethofumesat	28	15	1	69	0,14 Ethofumesat	25	20	2	59
6 0,5 Herb + 0,07 Eth	8	3	0	8	0,165 Herb P + 0,07 Eth	10	5	0	12
7 1 Herb + 0,07 Eth	9	3	0	11	0,33 Herb P + 0,07 Eth	7	3	0	10
8 2 Herb + 0,07 Eth	5	1	0	3	0,66 Herb P + 0,07 Eth	6	2	0	5
9 1 Herb + 0,035 Eth	4	4	0	8	0,33 Herb P + 0,035 Eth	8	5	0	12
10 1 Herb + 0,14 Eth	6	4	0	7	0,33 Herb P + 0,14 Eth	8	4	0	9

mængde af aktiv stof i forhold til Herbasan, hvilket betyder, at der ved samme effekt kan spares 33 pct. aktiv stof.

Ved at indrette forsøgsplanen med dobbelt, hel og halv dosering opnås dosis responskurver overfor de ukrudtsarter som midlerne har effekt på, og samtidigt forbedres sikkerheden og fortolkningen af resultaterne i forhold til blot at afprøve forskellige strategier.

Resultaterne af de 2 forsøg i Holeby ses af tabel 2 og 3 samt figur 1. På den samlede ukrudtsmængde ses tydelig effekt af stigende dosering med Herbasan og Herbasan Power. Tilsætning af 0,07 liter ethofumesat til 0,5 liter Herbasan forstærker virkning af Herbasan til et niveau imellem 1 og 2 liter Herbasan. Kombinationen af 2 liter Herbasan og 0,07 liter ethofumesat har sammen med 2 liter Herbasan haft den højeste

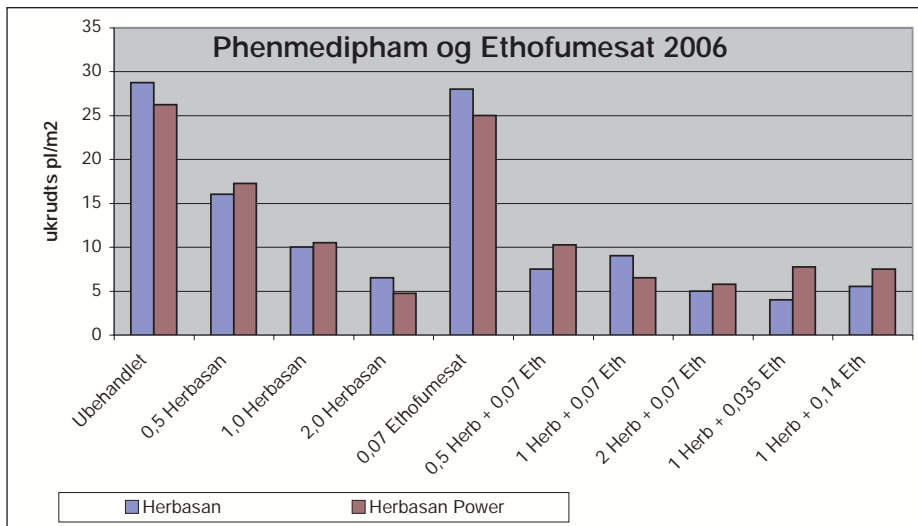
langtidseffekt. Det tilsvarende billede ses med Herbasan Power. Modsat resultater af tidligere forsøg ses, at 0,035 liter ethofumesat i blanding med 1 liter Herbasan eller Herbasan Power har haft en forstærkende effekt. Helt på linie med tidligere resultater ses ingen eller lav herbicid effekt af ethofumesat alene.

Overfor vejpileurt har ingen af midlerne eller kombinationerne haft målbar effekt. Det samme gælder hundepersille, der er observeret i 2 forsøg. Derimod ses effekt på snerlepileurt og storkronet ærenpris. I 2 forsøg er der særskilt optalt snerlepileurt på parcellniveau. Resultatet ses i figur 2. Der ses dosis respons af både phenmedipham og ethofumesat. 2 liter Herbasan har i de forsøg svaret til 0,5 liter Herbasan i blanding med 0,07 liter ethofumesat. Yderligere forøgelse af doseringen både af Herbasan og ethofumesat har forøget effekten overfor snerlepileurt.

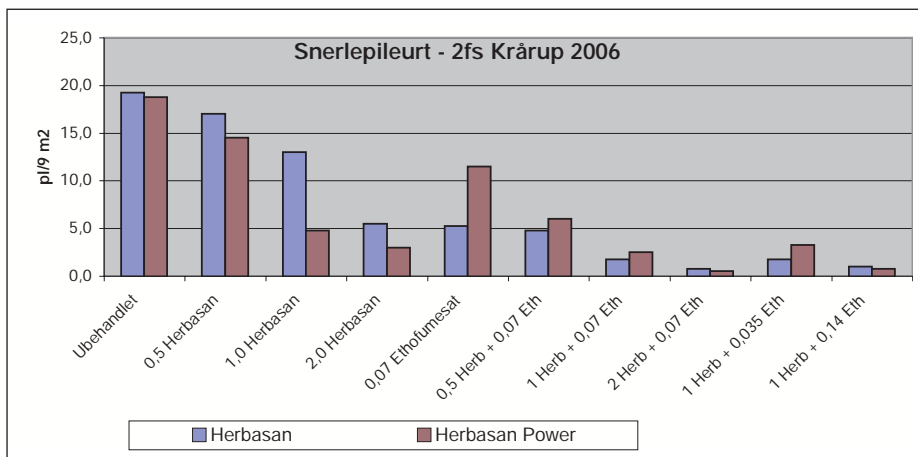
Konklusionen af forsøgene er uden en matematisk beregning af substitutionsforholdet, at Herbasan doseringen bør forøges til ca. 2 liter for at udligne effekten af 0,07 liter ethofumesat, når denne undværes. Tidligere forsøg har vist, at når der alene sprøjtes 3 gange og kun med 2 gange 0,07 liter ethofumesat bliver effekten af ethofumesat størst, når den anvendes til sidst samt at en halvering til 0,035 liter ethofumesat giver for ringe effekt. Generelt bør anvendes et

Tabel 3. Ukrudtsarter

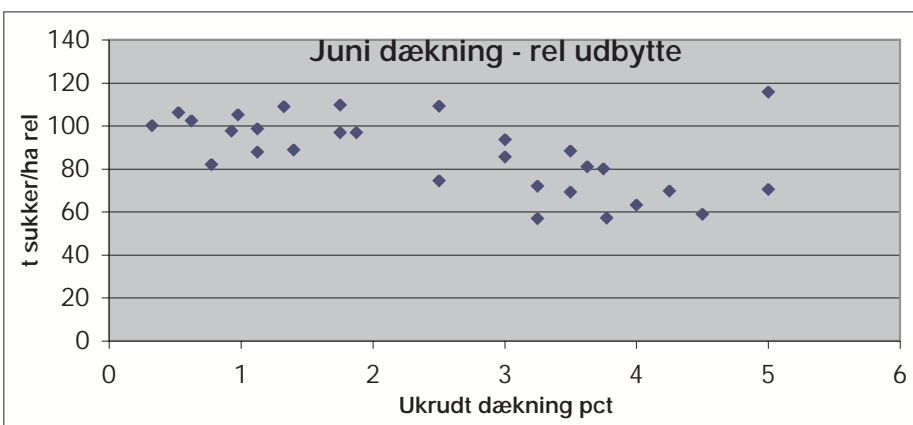
Led		Dækning pct			PI/m2			
		Pileurt, snerle-	Pileurt, vej-	Ærenpris, storkronet	Pileurt, snerle-	Pileurt, vej-	Ærenpris storkronet	Burresnerre
Herbasan								
1	Ubehandlet	4	2	11	2	2	16	4
2	0,5 Herbasan	6	3	3	3	3	6	1
3	1,0 Herbasan	2	3	1	1	3	2	2
4	2,0 Herbasan		1	0		3	1	2
5	0,07 Ethofumesat	1	5	6	1	3	17	1
6	0,5 Herb + 0,07 Eth		2	0		4	2	1
7	1 Herb + 0,07 Eth	0	2	0	1	2	1	3
8	2 Herb + 0,07 Eth	0	1	0	1	3	1	
9	1 Herb + 0,035 Eth	1	2	0	1	3	1	
10	1 Herb + 0,14 Eth		3	0		4	1	0
Herbasan Power								
1	Ubehandlet	7	3	5	2	4	8	4
2	0,165 Herb P	1	4	2	1	6	6	1
3	0,33 Herb P	1	5	0	1	6	2	
4	0,66 Herb P	0	2	0	0	3	0	1
5	0,14 Ethofumesat	3	4	9	1	4	17	1
6	0,165 Herb P + 0,07 Eth		3	1		4	4	1
7	0,33 Herb P + 0,07 Eth	1	1	0	1	2	1	1
8	0,66 Herb P + 0,07 Eth	0	1	0	0	3	1	0
9	0,33 Herb P + 0,035 Eth	0	5	0	1	4	2	0
10	0,33 Herb P + 0,14 Eth	0	3	0	0	4	1	1



Figur 1. Effekten på samlet ukrudtsbestand i forsøg i Holeby 2006.



Figur 2. Effekten på snerlepileurt på parcellniveau i forsøg i Krårup 2006.



Figur 3. Udbyttet falder når ukrudtsdækningen efter sidste sprøjtning blot når over 2 pct inden roerne lukker rækkerne.

phenmedipham middel i begyndelsen, og ethofumesat bør tilsættes i de sidste 2 sprøjtninger.

Ukrudt koster udbytte

Det stigende bunddække af ukrudt i forsøgene med lave doseringer har i de senere år bekymret os. Dels fordi kvælstofmængden og dermed dækningen af roetoppen er reduceret samtidigt med stigende angreb af nematoder, dels fordi topmængden simpelthen er reduceret i nyere sorter.

Derfor er 3 ukrudtsforsøg i 2006 taget op med henblik på måling af udbyttetab som følge af ukrudtsbestand. Konklusionen af undersøgelsen er i korthed:

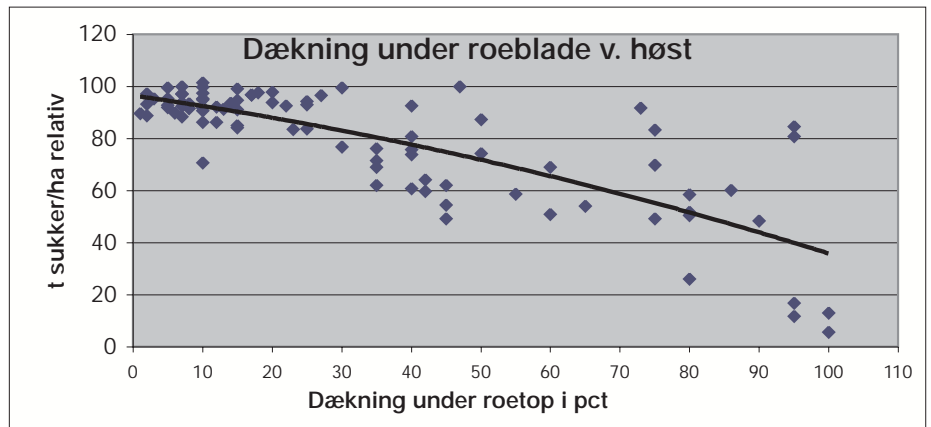
- Mere end 2 pct. dækning før roerne lukker rækkerne efter fuld effekt af sidste sprøjtning eller ukrudtsbekæmpelse reducerer udbyttet.
- En normal ukrudtsbestand med under 100 ukrudtsplanter per kvadratmeter



Ukrudtsbekæmpelse er fortsat den vigtigste del af roedyrkingen.

kan med fordel bekæmpes med lave doseringer, der skåner roerne.

- En ukrudtsbestand med over 100 ukrudtsplanter pr kvadratmeter skal bekæmpes med de nødvendige doseringer og midler for at opnå en tilstrækkelig effekt og fuldt udbytte.
- Er der angreb af nematoder skal ukrudt bekæmpes endnu bedre fordi roetoppen i tørkeperioder reduceres endog meget og dermed reduceres konkurrenceevnen overfor ukrudt tilsvarende. ■



Figur 4. Ligesom ukrudt over roetoppen kan ukrudt under roetoppen være en dyr fornøjelse.

Pressemeddelelse

22. marts 2007

Ny fælles sukkerroeforsøgsorganisation i Danmark og Sverige

Reformen af EU's sukkermarkedsordning forstærker behovet for øget sukkerudbytte og reducerede produktionsomkostninger. For at imødegå udfordringerne med styrket effektivitet har sukkerroedyrkernes organisationer – Danske Sukkerroedyrkere og Sveriges Betodlars Centralförening – i henholdsvis Danmark og Sverige sammen med Danisco Sugar A/S besluttet, at danne en ny fælles forsøgsvirksomhed omkring sukkerroedyrkning.

Den nye fælles forsøgsvirksomhed vil fra den 1. januar 2008 erstatte aktiviteterne, der aktuelt gennemføres af Fondet for Forsøg med Sukkerroedyrkning, Alstedgaard, og den svenske forsøgsvirksomhed SBU. Domicil bliver i Holeby på Lolland på adressen: Højbygårdvej 14, DK-4960 Holeby.

Jens Nyholm Thomsen og Robert Olsson, der aktuelt er ledere i de respektive eksisterende virksomheder, vil fortsætte som ledere i den nye virksomhed.

Der vil være både dansk og svensk personale i den nye organisation, og der vil gennemføres forsøgsaktiviteter i begge lande.

Yderligere information

Jens Nyholm Thomsen +45 54 69 14 40
Robert Olsson +46 40 53 72 60

EDENHALL.se

Det mest komplette program !
Bedste maskiner !
Bedste service !



EDENHALL AB
SE-260 30 VALLÅKRA, SVERIGE

TEL: +46 42 324050
E-mail: info@edenhall.se

FAX: +46 42 324069
www.edenhall.se

Forhandler:

KARL MERTZ A/S
Sakskøbing Tlf. 5470 4822
Hørby Tlf. 5444 7035
For fremvisning:
Ring 4033 8405
eller 2128 3788



Pressemeddelelse

Stærkere forsøgssamarbejde på Sydhavsøerne

Dansk Landbrug Sydhavsøerne Planteavlserådgivning og **Alstedgaard** vil styrke samarbejdet i det praktiske forsøgsarbejde. Den 1. marts 2007 vil forsøgspersonalet i Dansk Landbrug Sydhavsøerne Planteavlserådgivning få fysisk udgangspunkt på Alstedgaards adresse Højbygårdvej 14, Holeby. Samarbejdet etableres for fælles at udnytte de samlede praktiske faciliteter og styrke en fælles koordinering af opgaverne også med henblik på eventuelt at knytte det praktiske arbejde endnu tættere sammen i fremtiden. Vi har arbejdet godt sammen i de forudgående år, og den fornyede indretning af samarbejdet er helt naturligt i forlængelse heraf. Samarbejdet med Alstedgaard berører ikke Dansk Landbrug Sydhavsøerne Planteavlserådgivnings forsøgsarealer ved Grønt Center, der fortsætter uændret.

Det er tillige, fordi kravene til forsøgsarbejdet konstant stiger og i højere grad kræver udvikling af kompetencerne på det praktiske niveau. Et fælles arbejdsforum på samme fysiske adresse giver en meget bedre mulighed for at udnytte hinandens kompetencer og styrke organisationerne i forhold til kundernes behov samt inspirere og udvikle hinanden i et endnu stærkere arbejdsmiljø.

Vi er begejstrede for at kunne møde nye udfordringer i et stærkere praktisk samarbejde. Det er bydende nødvendigt, at forsøgshederne bliver tilstrækkelig slagkraftige til at kunne fastholde og udvikle de nødvendige kompetencer i et stærkt miljø. Og vi arbejder på, at flere vil slutte sig til vores fælles arbejdsforum enten direkte eller i et tættere samarbejde.

Dansk Landbrug Sydhavsøerne Planteavlserådgivning

Jens Aage Nielsen
formand for Planteavlserådvalget

Steen Aarup
Planteavlschef

Alstedgaard

Vagn Juszczyk
formand for Alstedgaards bestyrelse

Jens Nyhlom Thomsen
Forsøgsschef

OPERA

Velkendt fra korn ...nu også imod de vigtigste svampesygdomme i roer



Rust
(*Uromyces betae*)



Meldug
(*Erysiphe betae*)



Pletsimmel
(*Ramularia betae*)



Cercospora



Agro Nordic / Baltic

Klaus Nielsen

40 71 84 32

Jakob Skodborg Jensen

40 16 81 63

www.agro.basf.dk



Agricultural Products

 **BASF**

The Chemical Company

Læs altid etiketten før brug!

Tidlig såning på efterårskamme



Af
Projektkoordinator
Otto Nielsen

For at muliggøre tidlig såning blev der til vækstsæsonen sidste år og i år opsat kamme i efteråret. Kammene har ved opsætning en løs struktur og minder snarere om små volde (*billede 1*). Det er bedst at arbejde med tør jord, hvilket betyder, at opsætning bør ske i august-september. Jordbearbejdning på dette tidspunkt fremmer mineraliseringen, og det er derfor en fordel, hvis der mellem kammene kan etableres efterafgrøder (*billede 2*). Til opsætning af efterårskamme anvendes små kamplove i kombination med en kamformer konstrueret af pladejern (*billede 3*).



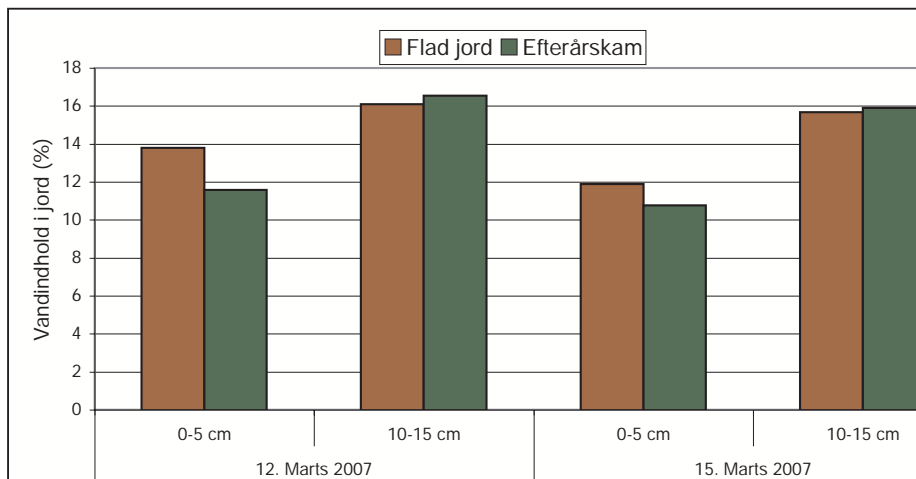
Billede 1. Efterårskamme opsat 22. september 2006.



Billede 3. Etablering af efterårskamme. Udover kamplove og kamformer kan jorden under kammen bearbejdes med kraftig tand for at sikre mere ensartet jordstruktur til roerne.



Billede 2. I et af forsøgsledene blev der etableret gul sennep mellem kammene.



Figur 1. Jordens vandindhold i 0-5 og 10-15 cm dybde.



Billede 4. Såning på efterårskamme.



Billede 5. Efterårskammene bliver jævnet ud i forbindelse med såning af roerne.

I foråret tørrer efterårskammene hurtigere i toppen end på flad jord, men indeholder mere fugt end kamme opsat i foråret således, at det stadig er muligt at placere frøet i fugtig jord (figur 1). I 2006 lykkedes det desværre ikke at få sået på efterårskammene tidligt nok, så roefrøene blev lagt i for tør jord (8,4 % vandindhold i overjord) og som følge af langsom fremspiring, blev der ikke opnået noget merudbytte.

I 2007 har vi været tidligt i gang, og de første dele af forsøget blev sået den 15. marts. Jorden var på det tidspunkt meget behagelig at arbejde med, og frøene blev dækket med jord med en tilpas størrelsesfordeling af knolde (billede 4-5). Som følge af den tidlige såning og med udsigt til regn to dage senere blev frøene kun lagt i ca. 1½ cm dybde. Der er i øvrigt planlagt yderligere to såtidspunkter i forsøget.

Såning sker direkte oveni efterårskammene med en skiveskærssåmaskine. For at sikre smuldring af store knolde samt udjævning af overfladen har vi foran hvert såaggregat monteret en Väderstad cross-board tand (billede 6). På tanden har vi monteret en ekstra bred plade, som endvidere sørger for, at rillen efter gødningsrulleskærene (flydende gød-



Billede 6. I forbindelse med såning placeres flydende gødning. Gødningsrillen tildækkes med cross-board tand, som også sørger for udjævning af overjorden. Vinklen og dybden af tanden kan indstilles uafhængige af hinanden.

ning anvendes) dækkes til. Traktoren er monteret med smalle tvillingehjul, som primært trykker jorden mellem kammene (billede 7).

I forsøget afprøves det også, om den modificerede såmaskine er velegnet til at så direkte i pløjjord. Hvis dette er muligt spares 1-2 overkørsler, og der er ingen risiko for at jorden harves for tør inden såning.

Den 15. marts blev der også etableret roer i nyopsatte kamme. Da det er overjorden, der samles i kammene, bliver disse nemt for tørre. Derfor bør kamme nok sættes op senest på det tidspunkt, hvor man normalt ville lave den første opharvning af jorden. Opsætning af forårskamme fungerer i øvrigt bedst, når jorden er løs og homogen. Dette opnås bedst ved en tidlig pløjning. Selvom dette blev praktiseret til årets forsøg, er jordstrukturen ikke tilfredsstillende i forsøgsarealet i år (billede 1). Dette skyldes formentlig at jorden af andre årsager ikke har været pløjet i de forgangne tre år og kvaliteten af de opsatte kamme blev ikke tilfredsstillende (billede 8). ■



Billede 7. Traktoren trykker ikke sårækkerne. Dette er specielt vigtigt, når arbejdsbredden kun er tre meter.



Billede 8. Såning af roer på kamme den 15. marts 2007.

Anskaffelsessum for sukkerkontrakter - bør indføres på saldoen ved udarbejdelse af regnskab for 2006

Af Klaus Sørensen

Folketinget vedtog den 14. december 2006 loven, som medfører, at handel med sukkerkontrakter (leveringsrettigheder for sukkerroer) er skattepligtig efter samme princip som handel med betalingsrettigheder og mælkekvoter. Loven har virkning fra den 4. oktober 2006, hvor lovforslaget blev fremlagt i Folketinget.

Som følge af de ændrede regler skal anskaffelsessummen for en sukkerkontrakt ejet den 4. oktober 2006 indgå på

en fælles saldo for betalingsrettigheder, mælkekvoter og sukkerkontrakter.

Det er ikke et krav, at anskaffelsessummen indføres på saldoen i forbindelse med udarbejdelsen af regnskabet, som omfatter den 4. oktober 2006, men det må stærkt tilrådes, at det sker nu, frem for at man skal til at "grave" de gamle oplysninger engang i fremtiden, når saldoen bliver aktuel i forbindelse med modregning af køb af sukkerkontrakter, betalingsrettigheder og mælkekvoter, eller når den sidste af disse enten er afhændet eller udløbet.

Ovenstående er ligeledes gældende for bortforpagtere af sukkerkontrakter!

Det kan erindres om, at hvis anskaffelsessummen ikke er opgjort særskilt for sukkerkontrakten har landmanden følgende muligheder for værdifastsættelse:

1. skønnet værdi ud fra en samlet anskaffelsessum eller
2. 2.500 kr. pr. ton polysukker. ■

Danmarks Sukkermuseum

Støtteforeningen for Danmarks Sukkermuseum

I Danmarks Sukkermuseum har vi med stor glæde konstateret, at der i forbindelse med omstruktureringen i sukkerroedyrkerforeningernes organisation, og dermed en disponering af formuerne, også er blevet tænkt på de aktiviteter, der foregår i Danmarks Sukkermuseum. Vi er meget taknemlige for tilsagnet om tilskud fra såvel Nykøbing som Nakskov.

Selvom der er et tilfredsstillende besøgstal og en fornuftig daglig drift, er det fortsat meget vigtigt for museet, at modtage støtte fra forskellig side.

Alt arbejde i museet udføres fortsat af frivillig og ulønnet arbejdskraft, men dette til trods kræver en del aktiviteter i forbindelse med en ønsket fortsat udbygning af museet tilskudsmidler udefra.

Helt aktuelt er der et omfattende arbejde i gang med at bygge en komplet model af en sukkerfabrik, ligesom der udføres et meget stort arbejde for at kunne arrangere forskellige specialudstillinger.

Vi er derfor i Sukkermuseet meget taknemlige for de beløb, vi er blevet betænkt med. Ellers ønsker vi et vel mødt på Danmarks Sukkermuseum, Løjtoftevej 22, 4900 Nakskov.
Se også: www.sukkermuseet.dk

Nakskov den 21. marts 2007

Med venlig hilsen

for Sukkermuseet
Preben Jelsbak, formand

for Støtteforeningen
John Hansen, formand



Erik Nielsen fremstiller kalkblanderens (kaldet forskillekaret).



*Henning From arbejder med Diffusions Apparaterne og th. Spidsfangeranlægget.
Erik Nielsen ser til i baggrunden.*

Danske Sukkerroedyrkere
Bestyrelsen 2007:

Gdr. Jørn Dalby (formand)
Stenvang
Kattesundet 3
4874 Gedser
Tlf. 5417 8019

Gdr. Peder Hovgård Rasmussen (næstformand)
Hovgaard
Flædekærvej 8
Saltofte
5610 Assens
Tlf. 6471 1156

Gdr. Boye Clausen
Bagtang
Øltappervej 5
4952 Stokkemarke
Tlf. 5471 1132

Gdr. Knud Erik Clausen
Holtegård
Holtegårdvej 3
4930 Maribo
Tlf. 5478 1959

Gdr. John Reese Jensen
Koldekildegård
Koldekillevej 3
4200 Slagelse
Tlf. 5819 6237

Gdr. Vagn Juszczyk
Amalieager
Østervej 19
4983 Dannemare
Tlf. 54 94 42 89

Gdr. Hans Peder Madsen
Tornevitzhave
Rudbjergvej 9
4983 Dannemare
Tlf. 5494 4525

Gdr. Christian Nymann
Mindebo
Mosegårdsvej 10
4900 Nakskov
Tlf. 5493 9044

Gdr. Flemming Høegh
Nykøbingvej 55
4840 Nr. Alslev
Tlf. 5443 5440

Gdr. Hans-Henrik Jul Petersen
Tøstrupgård
Tåstrupvej 1
4880 Nysted
Tlf. 5486 6065

Prop. Finn Jørgensen
Landsledgård
Klintevej 145
4780 Stege
Tlf. 5581 3369

Gdr. Hans Arne Nielsen
Reerslevvej 37
4291 Ruds-Vedby
Tlf. 5826 1849

Gdr. Jens Clausen
Kragrupgårdsvej 5
4270 Høng
Tlf. 5885 1614

Gdr. Jørgen Petersen
Assensvej 253
Løjtved
5771 Stenstrup
Tlf. 6226 1728

Henrik Terp
Sanderumgårdvej 152
5220 Odense SØ
Tlf. 6597 2424

Årsmøde i Danske Sukkerroedyrkere



*Beretning aflagt på Årsmødet den
8. marts 2007 i Slagelse af formanden
Jørn Dalby*

Jørn Dalby kom i sin velkomst naturligt nok ind på de mange ændringer, som reformen af EU's markedsordning har budt på. Udover et fald i roeprisen og en markant strukturudvikling inden for dyrkerkredsen, har reformen også tilskyndet kraftigt til gennemførelsen af en ny foreningsstruktur, hvor sukkerroedyrkere nu er direkte medlemmer i Danske Sukkerroedyrkere.

Under sin beretning rettede Jørn Dalby et kraftigt angreb på det princip, som Kommissionen har lagt til grund ved den seneste kvotereduktion i EU for 2007. Nedenstående er der uddrag fra beretningen. *Hele beretningen kan læses på www.danskesukkerroedyrkere.dk*

Uddrag af beretningen

Indledning

”Det seneste år har på mange måder været skelsættende. En ny markedsordning for sukker har brudt en lang årrække med stabile priser og en fast fordeling af sukkerkvoterne mellem landene i EU. Ændringerne har været under opsejling i nogle år, og da vi var sammen her i kredsen til årsmødet for et år siden, var de løse ender netop blevet samlet. Flere års uvished om fremtiden er blevet

til vished. Der var behov for, at der skete ændringer i den gamle ordning, men et fald i roeprisen på 40 pct. og et nettotab pr. ha på over 4.000 kr har unægteligt været en bitter pille at sluge.

Men siden kendsgerningerne lå fast, har vi rettet blikket fremad og koncentreret kræfterne om at sikre en fortsat sund og bæredygtig produktion af sukkerroer i Danmark.

2006 har budt på markante ændringer, som kan aflæses mange år fremover. De faldende roepriser har ført til, at det ikke længere er en selvfølge for dyrkerne, at det kan betale sig at dyrke sukkerroer på bedriften. Stigende priser har fået korn og raps til at puste roerne i nakken, og mange dyrkere har i det forløbne år gjort op med sig selv, at roerne ikke længere er en konkurrencedygtig afgrøde.

Strukturudviklingen fik tilmed et ekstra skub, da vi samtidig fik den triste melding om lukningen af sukkerfabrikken i Assens. Det har kraftigt forringet vilkårene for roedyrkning vest for Storebælt. Men samtidig kan vi glæde os over, at dyrkerforeningen i Assens har taget udfordringen op i stor stil, hvilket har ført til et meget spændende nyt initiativ med transport af roerne ad vandvejen til Nakskov.

Udviklingen kan aflæses på antallet af roedyrkere, som er faldet fra 5.400 i 2003, som var det sidste år inden, der blev åbnet for forpagtning og handel med kontrakter, til ca. 3.000 her i den kommende sæson. Og det er næppe det sidste, vi har set i den udvikling! Selvom strukturudviklingen uden tvivl opleves som en trist udvikling for den enkelte dyrker, som måske ufrivilligt er presset ud af roedyrkingen pga. de faldende priser, så skal vi alligevel glæde os over tilpasningerne. Der findes nemlig

intet alternativ. En behård strukturudvikling og en fortsat optimering af økonomien i roerne er en nødvendighed – alternativet er afvikling! Med Brancheaftalen fra 2006 har vi stillet de nødvendige værktøjer til rådighed, og dyrkerne har heldigvis taget handsken op. Jeg er overbevist om og fuld af tro på, at vi overvinder de nye udfordringer, og at vi fortsat vil se en livskraftig og sund roedyrkning i Danmark mange år ud i fremtiden.

Ingen går fri af tilpasningen, og det gælder også på vore indre linier. På Alstedgaard er vi langt fremme med etableringen af et tæt samarbejde med forsøgsvæsenet i Sverige, så ressourcerne til fælles gavn kan udnyttes endnu bedre end i dag. Og tilsvarende har vi taget et historisk skridt på de helt nære linier, idet gamle hæderkronede lokale sukkerroedyrkerforeninger med over 100 år på bagen i disse dage er i færd med at blive nedlagt. I stedet samler vi alle aktiviteter og dyrkere her i Danske Sukkerroedyrkere. Beslutningen er taget, og når dirigenten ringer med klokken for sidste gang her på Årsmødet, er den nye foreningsstruktur en realitet.”

Ulige kvotereduktion i EU

”De sidste par år har reformen af EU’s markedsordning fyldt meget i min beretning, men det vil ikke blive tilfældet i år. Markedsordningen har selvfølgelig en afgørende betydning for sukkerroedyrkingen og sukkerproduktionen i såvel Danmark som i resten af EU, men grundlaget ligger nu fast, og det er uden formål at blive ved med at vade rundt i de mange ændringer og nedskæringer, som fulgte med reformen.

To emner er dog højaktuelle og fortsat på dagsordenen.

Det ene er EU’s restruktureringsordning. Her er tale om en frivillig ordning, hvor fabrikanterne i 2006 og 2007 har haft mulighed for at få 730 Euro, hvis de har afhændet deres sukkerkvote til EU. Heraf skal dyrkerne have mindst 10 pct.

Ordningen løber fortsat i 2008 og 2009 men til en reduceret betaling. Kommissionens mål er at få fjernet 5 – 6 mio. tons via ordningen, men efter de første to år, er der kun tilmeldt i alt 2,1 mio. tons. Heraf stammer 1,8 mio. tons fra sukkerkvoter og de resterende 0,3 mio. tons fra inulinproduktionen, som herved er totalt ophørt i EU.

Der er således lang vej igen til målet. Da hovedparten af de resterende lande samtidig har gjort brug af deres mulighed for at købe en vis ekstra kvotemængde, tyder intet på, at disse lande vil gøre brug af ordningen. Danisco i Danmark hører til en af de få ikke-sælgere, som endnu ikke har gjort brug af muligheden for at købe ekstra kvote. Danisco har således en option på køb af ca. 32.000 tons kvote, hvilket i givet fald skal udnyttes senest den 30. september 2007. Hvis der ikke tilmeldes yderligere til restruktureringsordningen, vil det uden tvivl blive nødvendigt at gennemføre en permanent kvotereduktion med virkning for alle lande i begyndelsen af 2010. Dette har fået Kommissionen til at råbe vagt i gevær flere gange på det seneste, og det har resulteret i, at Kommissionen de kommende måneder ser på mulige forbedringer af ordningen. Her spiller CIBE en aktiv rolle.

Et af de forslag, som er på banen fra CIBE og CEFS, er en permanent kvotereduktion her og nu for alle lande, hvor alle får compensationen på 730 Euro pr. ton. Det er et forslag, som vi kan bakke op om som en mulig løsningsmodel til at få fjernet den overskydende produktion. Som følge af den manglende brug af restruktureringsordningen, er der således fortsat behov for midlertidige kvotereduktioner – eller tilbagetrækning som det hedder nu – for at bevare balancen på markedet.

Her har vi haft en klar forventning om, at sådanne reduktioner vil ske med samme procentsats for alle medlemslande. Vi var derfor noget rystede, da vi for 14 dage siden erfarede, at Kommis-

sionen fortsætter tidligere tiders ulige behandling af medlemslandene. Her tog Kommissionen stik imod intentionerne med den nye markedsordning hensyn til, hvem der havde indgivet sukker til restruktureringsordningen. Disse lande er derved sluppet med en hel eller delvis fritagelser fra at blive reduceret. Resultatet blev, at vi i Danmark har fået en reduktion på 13,5 pct. her i 2007, hvor gennemsnittet i EU er 12 pct.

Det er en helt forkastelig forskelsbehandling, som Kommissionen herved lægger for dagen. Og med udsigten til yderligere reduktioner de kommende år, er det et stærkt bekymrende princip, som Kommissionen herved har introduceret. Og vi kan desværre kun forvente, at Kommissionen vil benytte det samme princip fremover.

De pågældende lande, som slipper billigere, har benyttet en helt igennem frivillig ordning, og de har fået udbetalt 730 Euro pr. ton sukker. Det er derfor uforståeligt, at de nu skal slippe, og vi andre får pålagt en reduktion uden nogen form for compensation. Betingelserne var kendte på forhånd, og i forordningen står intet om denne fremgangsmåde. Hvis der skulle der være logik i forskelsbehandlingen, skulle de lande, der har købt kvote, tilsvarende have en større reduktion end de 13,5 pct.

Vi mister naturligvis tiltroen til en retfærdig behandling i den videre færd, når Kommissionen på denne måde ændrer spillereglerne midt i forløbet. Det er en dybt skuffende handlingsmåde fra Kommissionen.

Det er derfor meget glædeligt, at vores egen fødevareminister Hans Chr.

Schmidt hurtigt var ude med en skarp fordømmelse af fremgangsmåden, og Danmark stemte som følge heraf nej på Forvaltningskomiteemødet. Vi håber, at flere vil bakke op om den linie. Vi accepterer, at vi om nødvendigt må skære i vores produktion for at bevare en balance på markedet i EU, men vilkårene skal være ens for alle!” ■

Ny foreningsstruktur for sukkerroedyrkerne i Danmark

Af Klaus Sørensen

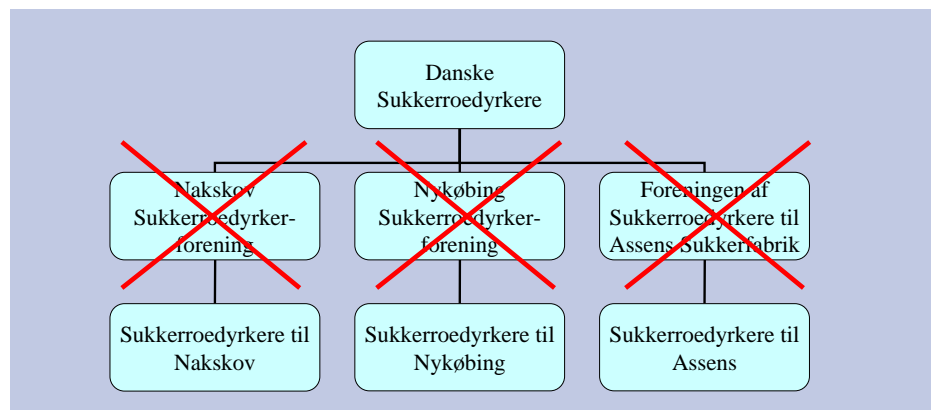
Da årsmødet i Danske Sukkerroedyrkere sluttede den 8. marts 2007, trådte samtidig en ny foreningsstruktur i kraft for Danmarks ca. 3.000 sukkerroedyrkere. Danske Sukkerroedyrkere er ændret fra at være en paraplyorganisation for de lokale sukkerroedyrkerforeninger til en landsdækkende forening, hvor dyrkerne har direkte medlemskab. Tidligere var dyrkerne medlemmer i lokalforeningerne, men deres funktion bortfalder med strukturændringen, og samtlige tre lokalforeninger i Nakskov, Nykøbing og Assens har opløst sig selv i forbindelse med deres generalforsamlinger tidligere på året.

Baggrunden er sukkerreformen og udviklingen mod færre dyrkere, som har ført til tilpasningen af strukturen og reduktion i omkostningerne

Oplægget til strukturændringen har været fremlagt på generalforsamlingerne i lokalforeningerne i Nakskov, Nykøbing og Assens i februar, hvor der alle steder var stort set 100 pct. opbakning til at gennemføre ændringen. Overbestyrelsen vedtog herefter de nye vedtægter for Danske Sukkerroedyrkere. Dette skete uden ændringer i forhold til det oplæg, som blev udsendt til alle dyrkere forud for generalforsamlingerne.

Hovedindholdet i den nye foreningsstruktur

Det nuværende Danske Sukkerroedyrkere videreføres som den fortsættende forening for alle sukkerroedyrkere i Danmark. Dette sker ved, at Danske Sukkerroedyrkere omdannes fra den nuværende paraplyorganisation for lokalforeningerne



Den nye foreningsstruktur indebærer, at de tre lokalforeninger nedlægges, og sukkerroedyrkerne bliver direkte medlemmer i Danske Sukkerroedyrkere.

til en forening, hvor sukkerroedyrkerne i Danmark er direkte medlemmer.

Hovedpunkter:

- Der afholdes én samlet generalforsamling, som er øverste myndighed for foreningen.
- Medlemmerne er alle sukkerroedyrkere med levering af sukkerroer, uanset hvad roerne skal benyttes til, f.eks. kvotesukker, industrisukker, ethanol m.v.
- Foreningen ledes af en bestyrelse på 15 medlemmer, som vælges på generalforsamlingen. Bestyrelsen sammensættes således, at 13 medlemmer vælges ud fra fire geografiske zoner, og 2 vælges frit blandt alle medlemmer i hele landet. Antallet af bestyrelsesmedlemmer pr. zone bestemmes ud

fra zonen forholdsvis andelen af den totale kontraktmængde polsukker, men hver zone har dog som minimum 2 bestyrelsesposter.

- Bestyrelsen konstituerer sig med formand, næstformand og et tredje medlem af bestyrelsen, som udgør et forretningsudvalg på 3 medlemmer, der varetager den daglige ledelse.
- Der etableres to fabriksudvalg, som tager sig af de lokale forhold i forbindelse med levering til fabrikkerne i henholdsvis Nakskov og Nykøbing.
- Danske Sukkerroedyrkeres nuværende sekretariat på Axelborg fortsætter uændret.

Besparelse på 18 pct. af omkostningerne

Den nye foreningsstruktur forventes at

Zoneopdeling	Bestyrelsesposter ¹⁾
Zone 1: Lolland kommune.	5
Zone 2: Guldborgsund kommune, Møn, Bogø og Farø.	4
Zone 3: Sjælland og øvrige øer øst for Storebælt.	2
Zone 4: Området vest for Storebælt.	2

¹⁾ Tallene angiver fordelingen af de 13 zonevalgte bestyrelsesposter i 2008 ud fra fordelingen af polsuktermængden ved 2007-kontrakttegningen. Fordelingen kan ændres fra år til år, såfremt der sker en omfordeling af kontraktmængden mellem zonerne.

øge omkostningerne for Danske Sukkerroedyrkere med 400.000 kr. Modsat medfører den en besparelse for dyrkerne på i alt 1,1 mio. kr, svarende til udgifterne i de nuværende tre lokalforeninger. Samlet medfører den nye foreningsstruktur således en nettobesparelse på ca. 700.000 kr, svarende til 18 pct. af de nuværende totale omkostninger.

Kontingentopkrævningen sker fortsat med et beløb pr. ton roer. Pga. de senere års stærkt faldende roemængde har det været nødvendigt at sætte kontingentet op for 2006-kampagnen fra 80 øre til 1,00 kr pr. ton roer, og dyrkerne vil derfor i praksis kun opleve en lille eller

ingen reduktion i kontingentsatsen pr. ton roer.

Hvis man havde valgt at fortsætte uændret med den hidtidige foreningsstruktur, ville man ikke opnå nettobesparelsen på 700.000 kr. Omregnet svarer det til, at kontingentet pr. ton roer skulle have været ca. 28 øre højere, end det bliver nu, hvor den nye foreningsstruktur er gennemført.

Overgangsbestemmelser

For at gøre overgangen til den nye struktur så smidig som mulig uden afholdelse af unødigt mange generalforsamlinger i 2007 er bestyrelsesmedlemmerne til

Danske Sukkerroedyrkere i 2007 blevet valgt efter den hidtidige fremgangsmåde. Dvs. at de er udpeget af lokalforeningernes bestyrelser. Antallet af pladser er de samme som repræsentationen i Overbestyrelsen i 2006, dvs. Nakskov har udpeget 6 medlemmer, Nykøbing 5 medlemmer og Assens 4 medlemmer. Den første fælles generalforsamling med den nye foreningsstruktur finder sted i 2008. Her vil der blive direkte valg til bestyrelsen, og alle vil have mulighed for at stille forslag om ændringer til vedtægterne.

De nye vedtægter kan ses på Danske Sukkerroedyrkeres hjemmeside:
www.danskesukkerroedyrkere.dk ■

De svenske sukkerroedyrkere markerede deres 100 års jubilæum med ny foreningsstruktur

Af Klaus Sørensen

Det er ikke blot i Danmark, at der blæser nye vinde over sukkerroedyrkingen. I Sverige har man i lighed med Danmark netop vedtaget en ny foreningsstruktur. Skabelonen minder i stor udstrækning om den danske. Man nedlægger de fire lokale roedyrkerforeninger og ændrer landsforeningen fra en paraplyorganisation til en forening, hvor dyrkerne har direkte medlemskab.

Foreningen skal ledes af en bestyrelse på 5 - 9 personer. Disse udpeges ud af en forsamling på 25 fuldmægtige, som vælges af dyrkerne på 4 distriktsmøder. I modsætning til Danmark fastholder man således en struktur med en række lokale møder og indirekte valg til bestyrelsen. Antallet af fuldmægtige pr. distrikt bestemmes ud fra andelen af polsukker mængden i distriktet – der skal dog som minimum vælges 2 fuldmægtige pr. distrikt. ■

Foreningen benyttede samtidig anledningen til at skifte navn fra Sveriges Betodlars Centralförening til det kortere ”Betodlarna” - oversat betyder det kort og godt ”Roedyrkerne”.

Samtidig med ændringen af struktur og vedtægterne kunne de svenske sukker-

roedyrkere fejre foreningens 100 års jubilæum. Formanden Otto von Arnold gav i den anledning et oprids af historien, og den viser, at roedyrkingens historie og udvikling i Sverige i påfaldende grad svarer til den danske, og antallet af roedyrkere i Sverige er i dag nede på 2.700.



De svenske sukkerroedyrkere har netop fejret deres 100 års jubilæum og ændrede ved samme lejlighed deres foreningsstruktur, så den stort set svarer til den nye struktur i Danmark.

Nakskov Sukkerroedyrkerforening opløst

Generalforsamling den 26. februar 2007



Formand Boye Clausen

Generalforsamlingen var den 124. i rækken siden foreningen blev stiftet i 1883, og mødet blev meget naturligt præget af dagsordenens punkt om opløsning af Nakskov Sukkerroedyrkerforening.

Dette kom også til udtryk i Boye Clausens velkomst, hvor han bl.a. gav udtryk for følgende: "Med det program der ligger for dagen, er det måske med lidt blandede følelser, jeg byder velkommen. Det er lidt mærkeligt måske at skulle være med til at bortadoptere et barn, der årligt i op- og nedgangstider siden 1883 har evnet at samle en af de største landmandsforsamlinger her på egnen. Dagen for roedyrkergeneralforsamlingen har for flere generationer - om ikke været årets højdepunkt så dog en begivenhed - man nødtigt udeblev fra. Men tingene ændrer sig, og vi søger at ændre os med."

Ca. 300 nuværende og tidligere sukkerroedyrkere var mødt frem for at deltage i generalforsamlingen, som efterfølgende har vist sig at være den sidste ordinære generalforsamling i foreningens historie.

Efter en gennemgang af oplægget til nye foreningsstruktur og nye vedtægter for Danske Sukkerroedyrkere gik man til bestyrelsens forslag om opløsning af Nakskov Sukkerroedyrkerforening. Forsamlingen havde yderst begrænset med kommentarer til ændringerne, og den efterfølgende skriftlige afstemning viste også et overvældende flertal for bestyrelsens forslag med 240 ja-stemmer, 3 nej og 1 blank.

I henhold til vedtægterne kræver en opløsning ligeledes vedtagelse på en ekstraordinær generalforsamling. Den blev efterfølgende afholdt den 12. marts 2007, hvor de 11 fremmødte tilsvarende stemte for opløsning af foreningen, hvilket hermed er en realitet.

Bestyrelsen vil nu forestå det praktiske arbejde med afvikling af foreningen.



De 300 fremmødte blev i anledning af den mindeværdige dag bl.a. trakteret med lagkage, der var flot pyntet med sukkerroer.

Formandens afsluttende bemærkninger

Efter afstemningen om foreningens opløsning gav Boye Clausen et historisk tilbageblik med nogle skildringer fra foreningens start: "Efter at have kigget lidt

i foreningsprotokollen, vil jeg lige ved denne lejlighed meget kort nævne, at den forening, vi nu er ved at nedlægge, blev stiftet d. 14. november 1883 på Hotel Harmonien i Nakskov.

Foreningen blev stiftet på initiativ af den navnkundige Erhard Frederiksen, der var tilknyttet Nakskov Sukkerfabrik. Han indkaldte en kreds på ca. 40 landmænd fra hele Vestlolland til et møde d. 9. oktober 1883, hvor han redegjorde for sine ideer med en forening for Sukkerroedyrkere på Vestlolland.

Ideen vandt gehør, og der blev derfor indkaldt til et stiftende møde i "Forening for Sukkerroedyrkere på Vestlolland". Mødet blev afholdt d. 14. november 1883, hvor 400 - 500 dyrkere mødte op og dannede foreningen. Der havde ved det forberedende møde været lidt diskussion om hvorvidt foreningen allerede fra begyndelsen skulle udgive et blad, ligesom kontingentstørrelsen var til diskussion.

M.h.t. medlemskab blev det diskuteret, om man skulle optage medlemmer fra Højbygård Sukkerfabrik. Sidstnævnte advarede forpagter Mackeprang, Knuthenlund og kammerjunker Rosen, Christiansæde imod. Man besluttede herefter kun at optage medlemmer fra Vestlolland. Man var enige i at udgive et blad med nyttig viden om roedyrkning.

M.h.t. kontingentet forhandlede man et kontingent på 2.- årligt, men opkrævet kvartalsvis. Man ønskede alle dyrkere som medlemmer, store som små, og var derfor usikre på kontingentets størrelse. Sognefoged Knudsen, Majbølle advarede mod et for højt kontingent, medens proprietær Due, Krogsgård mente 50 øre i kvartalet var temmelig lavt. Købmand Skotte Nakskov mente, at når man i Håndværker- og Industriforeningen i Nakskov betalte 6 kr årligt og så bare spillede l'hombre, så kunne roedyrkerne

godt betale mere end 2 kr for at få nyttig viden. Man skulle blot være meget bevidst om at undgå unødige kostbare tiltag som fællesspisning som i Agerdyrkerforeningen, men i denne forening nøjes med et glas punch efter møderne.

Man fik som nævnt dannet foreningen. Første formand blev redaktør Erhard Frederiksen, og foruden formanden kom forretningsudvalget til at bestå af greve Ludvig Reventlow, Skjelstofto, kammerjunker Neergård, Nakskov Lade-

gård og gårdejer Friis, Utterslev". *Bestyrelsens beretning kan læses på Danske Sukkerroedyrkeres hjemmeside: www.danskesukkerroedyrkere.dk under "Lokalforeninger" og derefter "Nakskov".* ■

Disponering af formuen i Nakskov Sukkerroedyrkerforening

Indlæg fra bestyrelsen i Nakskov Sukkerroedyrkerforening

Ved den ekstraordinære generalforsamling i Nakskov Sukkerroedyrkerforening d. 12. marts 2007 blev foreningens opløsning bekræftet, idet der var enstemmig tilslutning til bestyrelsens forslag om foreningens opløsning. Ifølge den nu opløste forenings vedtægters § 13 skulle bestyrelsen ved den sidste ordinære generalforsamling stille forslag til anvendelse af foreningens formue. Bestyrelsen havde derfor fremsat følgende forslag, som på generalforsamlingen blev enstemmigt vedtaget:

1. Der afsættes forlods midler til foreningens afvikling.
2. Af formuen betales medlemmernes kontingent til Danske Sukkerroedyrkere. Der opkræves således ikke kontingent hertil i 2007.
3. Der opkræves ligeledes ikke kontingent til lokalforeningen i 2007.

Af den resterende formue afsættes en årlig donation på kr. 35.000.- i 4 år startende i 2008 til støtte for arbejdet i Danmarks Sukkermuseum.

Et, ifølge forslaget til Danske Sukkerroedyrkeres nye vedtægter, nedsat fabriksudvalg for Nakskov Sukkerfabrik disponerer den resterende formue med respekt af Nakskov Sukkerroedyrkerforenings vedtægter § 13. Heri bestemmes, at midlerne skal anvendes til gavn for landbruget i den egn, hvori foreningen har virket. Regnskab og revision udføres efter gældende lovgivning. Administration foretages af foreningens nuværende sekretariat. Status for restformue offentliggøres årligt i Danske Sukkerroedyrkeres medlemsblad.

I henhold til en tidligere bestyrelsesbeslutning dækker foreningen sammen med Nykøbing-foreningen et underskud i Danske Sukkerroedyrkere i 2006 på i alt 346.000 kr, ligesom det også blev besluttet at matche de øvrige foreninger, hvis disse overførte midler til den fortsættende forening. Dette ønskede

man i Nykøbing, hvorfor vi matcher denne forening med ca. 250.000 kr. Når hele regnebrættet er gjort op, vil et forsigtigt skøn vise en restformue på ca. 2 mio. kr. Disse midler vil som nævnt blive administreret af det nævnte fabriksudvalg, der ved beslutninger omkring formueanvendelsen vil bestå af repræsentanter fra såvel tidligere Gørlev/Nakskov dyrkere som Lolland/Nakskov dyrkere. Mener man at kunne være berettiget til en andel af disse midler, skal henvendelse rettes til den opløste forenings sekretariat:

Advokat T. Groth Madsen
Ret og Råd
Søndergade 42
4900 Nakskov

Udvalget vil herefter vurdere henvendelsen. ■

Passageafgift på 56 øre pr. ton-km

I lighed med de foregående år har der været indsamlet oplysninger fra vognmænd, der har transporteret roer fra Sjælland til Nakskov. Opgørelsen viser en stigning på 2 øre i transportomkostningerne, således at taksten for 2006 er 56 øre pr. ton-km.

Taksten benyttes til kompensation for merafstanden for de dyrkere, som ikke leverer roer til nærmeste fabrik. I praksis har der for 2006 været tale om kørsel af roer fra Sjælland til Nakskov fremfor Nykøbing (ekstra 40 km). Beløbet udgør således 22,40 kr pr. ton rene roer i 2006.

Alle de berørte dyrkere modtager betalingen i forbindelse med Slutopgørelsen. NB! Der foreligger i skrivende stund endnu ingen opgørelse over de eksakte satser vedr. transporttilskud i 2006-kampagnen. ■

Hvad sker der i prøvevasken?



Indlæg af Vagn Larsen, Højbo & Studsholtgård I/S, Bandholm, som her ses på talerstolen på generalforsamlingen i Nakskov Sukkerroedyrkerforening

På generalforsamlingen i Nakskov Sukkerroedyrkerforening tog jeg ordet for at pege på, at der er noget galt med de resultater, som fremkommer i fabrikkens prøvevask. Der er et uforklarligt svind i form af urenheder på 5 %. Jeg har regnet på det og kommer frem til, at det koster 1.400 kr pr. ha for en gennemsnitsbedrift, og på min egen bedrift med et udbytte på 84 tons rod pr. ha udgør det et tab på 1.976 kr pr. ha. Med 43.000 ha er det i alt 50 – 70 mio. kr i manglende afregning til roedyrkerne i Danmark!

Jeg har bedt om at få mit indlæg her i Sukkerroe-Nyt, så problemet kan blive tydeligt for alle. Det er et alvorligt problem, som man bør se nærmere på, når der næste gang skal laves Brancheaftale med Danisco.

På generalforsamlingen i Nakskov lød svaret fra formanden på mit indlæg, at Danisco følger den procedure i prøvevasken, som er aftalt. Det betvivler jeg ikke, men så må der være noget galt med proceduren! Vi benytter nu sorter af glatte roer og leverer roer næsten uden jord på, men alligevel behandles og vaskes roerne i prøvevasken, som man

Forudsætninger:

- Rodudbytte 60 tons pr. ha.
- Gens. renhed i Nakskov 88 % = 12 % urenheder

Beregning - gennemsnitsbedrift:

- Jordvedhæng iflg. Alstedgaard:	1 - 3 %
- Indhold af sten ¹⁾ :	0,2 %
- Topskive (ved korrekt aftopning):	1 %
I alt	4 %

Mangel:	8 %
- heraf ekstra jord ?:	3 %
Rest uforklarligt svind	5 %

5 % af 60 tons rod = 3 tons á 17 %:	0,51 tons sukker
	²⁾ = 800 kr pr. ha
+ 10 kr ekstra pr. ton i renhedstillæg:	600 kr pr. ha
Manglende netto-betaling:	1.400 kr pr. ha

Beregning – egen bedrift:

- Rodudbytte 84 tons pr. ha	
5 % af 84 tons rod = 4,2 tons á 17 %:	0,71 tons sukker
	²⁾ = 1.136 kr pr. ha
+ 10 kr ekstra pr. ton i renhedstillæg:	840 kr pr. ha
Manglende netto-betaling:	1.976 kr pr. ha

¹⁾ Beregnet ud fra daglig mængde sten i Nakskov på 25 tons og en indvejning på 12.500 tons roer.

²⁾ Prisen på 1 ton sukker = ca. 1.600 kr.

For mig at se er det os, der leverer store/ rene og korrekt aftoppe roer, der betaler for dem, der leverer små/ snavsede og dårligt aftoppe roer. Dette virker ikke særligt motiverende til at lave en superkvalitet. Hvis alle leverede en topkvalitet, så kunne proceduren i prøvevasken ændres uden videre!

har gjort i de sidste 30 år. Det må være tiden at se nærmere på behandlingen i prøvevasken. Jeg er desværre ikke i tvivl om, at de manglende 5 % urenheder skal findes i form af afbrækkede rodspidser og stumper, som kommer, når prøveboret udtager prøven i roelæsset. Hertil kommer den hårde behandling i vasken samt en unødvendig høj topskiveprocent. Jeg opfordrer kraftigt bestyrelsen til at se nærmere på disse forhold!

PS

I Sverige er svindprocenten kun 6 % (beregnet ud fra oplysninger i Danisco' "Magasinet", februar 2007, side 3). Og selvom der hertil skal lægges en defineret topskive på 2,65 % og 1 % for vedhængende vand, så er der alligevel en klar forskel til renhedsprocenten i Danmark - det kniber med logikken i dette for mig! ■

Nykøbing Sukkerroedyrkerforening opløst

Generalforsamling den 19. februar 2007



Formand Jørn Dalby

Omkring 165 personer var mødt frem til dagens program, som dels omfattede den ordinære generalforsamling dels en ekstraordinær generalforsamling, hvor dagsordenen omhandlede opløsning af foreningen.

På den ekstraordinære generalforsamling var der først en grundig gennemgang af oplægget til den nye foreningsstruktur og de nye vedtægter for Danske Sukkerroedyrkere. Der var nogle få bemærkninger hertil, hvor et medlem mente, at den foreslåede bestyrelse på 15 personer var for stor, mens en anden fandt, at repræsentationen fra de 4 zoner skulle baseres på antallet af dyrkere i zonerne frem for kontraktmængde polysukker.

Herefter gik man til afstemning om foreningens opløsning, hvor stemmetællerne optalte 108 ja-stemmer og 2 nej. Hermed var det en kendsgerning, at foreningen er opløst.

Formanden Jørn Dalby bemærkede

afslutningsvist, at det efterlod en mærkelig fornemmelse, at foreningen nu var opløst. Selvom der var tale om en relativ ung forening, som først blev stiftet i 1989, så havde der gennem årene været mange ting på dagsordenen, og man havde haft mange gode diskussioner undervejs.

Foreningens formue

På den ekstraordinære generalforsamling fremlagde bestyrelsen forslag til anvendelse af foreningens formue. Forslaget, som blev godkendt af generalforsamlingen, indebærer følgende anvendelse af den resterende formue på ca. 1,16 mio. kr:

- Andel til dækning af underskud i Danske Sukkerroedyrkere i 2006: 173.289 kr.
- Dyrkernes kontingent for 2006-kampagnen à 1 kr pr. ton roer: 742.010 kr
- Danmarks Sukkermuseum: 35.000 kr.
- Restbeløb, som overføres til fortsættende forening (Danske Sukkerroedyrkere): ca. 207.212 kr. Indbetalingen



Ca. 165 personer var mødt frem til den sidste generalforsamling i foreningens 18 årige historie. En næsten enstemmig forsamling stemte for den nye foreningsstruktur og opløsning af Nykøbing Sukkerroedyrkerforening.



Søren Holst Kjeldsen har som sekretær styret foreningens regnskab m.v. fra første færd siden stiftelsen i 1989 og fremlægger her for sidste gang på en generalforsamling regnskabet for Nykøbing Sukkerroedyrkerforeningen

af de 173.289 kr modsvares af en tilsvarende indbetaling fra Nakskov Sukkerroedyrkerforening. Endvidere indebærer formuedisponeringen, at dyrkerne ikke opkræves kontingent på roer leveret i 2006-kampagnen.

Bestyrelsens beretning kan læses på Danske Sukkerroedyrkeres hjemmeside: www.danskesukkerroedyrkere.dk under "Lokalforeninger" og derefter "Nykøbing". ■

Foreningen af Sukkerroedyrkere til Assens Sukkerfabrik opløst

Generalforsamling den 28. februar 2007



Formand Peder Hovgård Rasmussen

Op mod 300 personer var mødt frem til generalforsamlingen, som var den sidste i rækken af generalforsamlingerne i de lokale roedyrkerforeninger. I lighed med generalforsamlingerne i Nykøbing og Nakskov var der også her forslag om opløsning af foreningen.

Efter de indledende procedurer aflagde formanden Peder Hovgård Rasmussen bestyrelsens beretning. Under beretningen kom Peder Hovgård Rasmussen naturligvis ind på lukningen af Assens Sukkerfabrik og de følger, som det har fået for dyrkerne vest for Storebælt. Herunder også de arbejdsgrupper, som bestyrelsen efterfølgende nedsatte for at se på mulighederne for at etablere en ethanolproduktion i Assens samt undersøge alternative muligheder for transport af roerne fra 2007.

Ethanol fremstilling i Assens blev ikke til noget, da Danisco midt på sommeren meldte ud, at man ikke var interesseret i at gå ind i et projekt med ethanol fremstilling på Assens Sukkerfabrik. Peder Hovgård Rasmussen kunne derimod berette om det positive udfald i den anden arbejdsgruppe, hvilket har resulteret i transport af roerne til Nakskov ad søvejen fra 2007. Herunder gav Peder

Hovgård Rasmussen også udtryk for den positive effekt af aftalen med Danisco om kompensationen på 30 mio. kr, som deles ud til alle kvoteroer, der kontraheres og dyrkes vest for Storebælt i 2007. Aftalen har givet det nødvendige grundlag og ro, så det har været muligt at arbejde videre med alternative muligheder.

Peder Hovgård Rasmussen kom under sin beretning også ind på fremtidspektiverne for roedyrkerne i området, og han konkluderede denne del med at sige, at "for dem, som har lyst og mod på det, er der en fremtid for dyrkning, men det er dog ikke sikkert, at det bliver mange år ud i fremtiden."

Efter beretningen fremkom formanden for De Fynske Landboforeninger, Niels Rasmussen med et stort tillykke med resultatet af det arbejde, som er lagt for dagen efter meddelelsen om lukningen af sukkerfabrikken i Assens. Niels Rasmussen gav udtryk for, at bestyrelsen fortjener stor anerkendelse for aftalen med Danisco om de ekstra 30 mio. kr, forsøget på at etablere en ethanolproduktion i Assens samt den nye transportordning med pramsejlad til Nakskov. Senere på dagsordenen blev oplægget til den nye foreningsstruktur og vedtægter for Danske Sukkerroedyrkere gennemgået. Fra salen var der hertil en bemærkning om, at afstemningsproceduren iflg. de nye vedtægter kan føre til valg af personer, selvom under 50 % stemmer på vedkommende. Hertil blev svaret, at ingen afstemningsprocedurer er fuldkomne, og man har her valgt den simple model. Det vil dog være muligt at ændre i vedtægterne, når den første generalforsamling afholdes primo 2008. Der var desuden en bemærkning til, at det nye transportselskab (I/S) burde

sikres en plads i Danske Sukkerroedyrkeres bestyrelse. Svaret hertil lød, at man i I/S'et kan vælge at overføre sit medlemskab til individuelt medlemskab for I/S'ets 501 dyrkere. Herved har de i kraft af deres antal mulighed for få valgt et eller to medlemmer til bestyrelsen fra zonen vest for Storebælt. Men ingen kan få garanti for et bestyrelsesmedlem – det må bero på de almindelige demokratiske principper.

Herefter gik man til skriftlig afstemning vedr. forslaget om foreningens opløsning, og udfaldet blev en enstemmig opbakning til forslaget fra medlemmerne. Ingen stemte imod forslaget.

I henhold til vedtægterne var der behov for en ekstraordinær generalforsamling, som efterfølgende blev afholdt den 15. marts 2007, hvor samtlige 31 fremmødte tilsvarende stemte for forslaget. Hermed er opløsningen af Foreningen af Sukkerroedyrkere til Assens Sukkerfabrik en realitet.

Disponering af foreningens formue

På generalforsamlingen fremlagde bestyrelsen forslag til anvendelse af foreningens formue. Forslaget, som blev godkendt af generalforsamlingen, indebærer, at foreningens formue efter likvidation udloddes forholdsmæssigt til alle 2006-dyrkere i forhold til den kontraherede mængde polysukker. Forlods benyttes ca. 646.000 kr til at betale medlemmernes kontingent til Danske Sukkerroedyrkere for 2006-kampagnen. Der vil således ikke blive opkrævet kontingent hertil via roeafregningen.

Som likvidator valgte generalforsamlingen advokat Horn Andersen.

Bestyrelsens beretning kan læses på Danske Sukkerroedyrkeres hjemmeside: www.danskesukkerroedyrkere.dk under "Lokalforeninger" og derefter "Assens". ■

Generalforsamling i "Roetransport Assens A/S"

Af Klaus Sørensen



Formand for Roetransport Assens A/S,
Henrik Terp

I forlængelse af generalforsamlingen i dyrkerforeningen blev der afholdt ekstraordinær generalforsamling i "Roetransport Assens A/S". Generalforsamlingen var den første i selskabet med deltagelse af dyrkerne, idet selskabet i december 2006 i første omgang blev stiftet af Foreningen af Sukkerroedyrkere til Assens Sukkerfabrik, hvilket skete for at fremskynde processen.

Formanden, **Henrik Terp**, oplyste i sin beretning, at selskabet omfatter 501 dyrkere med en grundkvote på 56.977 tons polsukker, hvilket svarer til ca. 330.000 tons roer. Af kontraktmængden er ca. 2.000 tons polsukker overført fra 2006. Henrik Terp oplyste videre, at det er planen, at optagningen skal foretages af 4 til 6 optagningshold samt backup maskiner, som skal kunne sættes ind, hvis det bliver nødvendigt. Optagningen skal så vidt muligt ske med direkte transport til prammen. I det omfang roerne leveres via læsning fra kule, skal det foregå med renselæsser, og hvis der bliver behov for dækning af kuler, varetages dette af selskabet. Henrik Terp berettede videre, at der nogle få uger forinden var indgået aftale med Scan-Tug om leje af to pramme på henholdsvis 5.500 tons og 8.000 tons. Da den gennemsnitlige leverance dagligt er ca. 4.000 tons, er der således taget højde for, at der kan leveres en

større mængde sidst på ugen til opbygning af depotet på fabrikken i Nakskov, hvilket er et krav fra Danisco. Desuden åbner det for nogle større muligheder for at medbringe returfragt. I aftalen indgår også de nødvendige slæbebåde til bugsering af prammene. Desuden indeholder den en aftale om ekstra pram og slæbebåd i tilfælde af havari og reparation. Den nytiltrådte direktør **Erik Rysholt Poulsen** oplyste i sin beretning, at han er den eneste ansatte i Roetransport Assens A/S, men der er indgået aftale med LandboFyn vedr. kontorfaciliteter og hjælp til administration, som således er på plads. Erik Rysholt pegede på, at der er en travl tid forude i selskabet, idet man nu er i gang med at få de øvrige aftaler på plads vedr. transporten af roerne fra mark til havn, valg af havne, vejning og dataregistrering, lastning og lodsning, havnemyndigheder samt transport fra havn til fabrik. Og hertil kommer opgaven med planlægning af logistikken.

Erik Rysholt informerede herefter om afregningsmodellen, som man påtænker at anvende. Her vil man, som tidligere meddelt, blive afregnet ud fra selskabets gennemsnitlige sukkerprocent og renhed for kampagnen. Som noget nyt planlægges det også at benytte en udligningsmodel, som tager højde for leverings-tidspunktet i kampagnen. Med forventet levering fra medio september til ultimo januar vil der være tab i tilvækst for de første, som leverer, og kuletab for dem, der leverer sidst. Og da det er strategien, at roerne høstes fra "en ende", som planlægges ud fra en optimal logistik, så er det nødvendigt med en udligningsmodel. Erik Rysholt oplyste videre, at alle som udgangspunkt stilles lige i afregningstidspunktet, hvor der er lagt op til tre udbetalinger i forbindelse med kampagnen, henholdsvis den 20. november,

20. december og den 1. marts samt en slutafregningen i november året efter. Erik Rysholt oplyste endvidere, at transporten af roerne fra dyrkeren til havnen som udgangspunkt beregnes ud fra afstanden fra mark til havn. Betalingen for optagningen af roerne vil blive sammensat ud fra tre elementer: et startgebyr pr. mark, en pris pr. ha og en pris pr. time. Herved kommer prisen til at afspejle den reelle omkostning, som er forbundet med optagningen hos den enkelte dyrker.

Erik Rysholt understregede til slut, at formen på afregningsmodellen ikke er pudset helt af endnu, så der kan opstå ændringer.

Lars Bach Andersen, LandboFyn, gennemgik nogle af de økonomiske sider i selskabet, og fremlagde herunder også DB-beregninger for 2007, 2008 og 2009-14. Beregningerne viser, at der er en god økonomi i roedyrkingen for selskabets medlemmer i 2007, hvilket især skyldes de ekstraordinære tilskud fra Danisco på 30 mio. kr til roer der dyrkes og leveres fra vest for Storebælt i 2007. Der er fortsat en positiv økonomi i de efterfølgende år, men her er kontraktens salgspris af væsentlig betydning, når man ser på den økonomiske balance i forhold til andre afgrøder.

Bestyrelsen

På generalforsamlingen var der valg til den 7 mands bestyrelse, hvor følgende blev valgt: Henrik Terp (formand), Peder Hovgaard Rasmussen (næstformand), Jørgen Pedersen, Jens Kibæk, Lars Bach Andersen, C.C. Horn Andersen og Povl Thaysen.

De omtalte indlæg på generalforsamlingen og øvrig information kan findes på selskabets hjemmeside:

www.roetransport-assens.dk.

Kloden rundt

Af Erik Thiesen



Rusland på vej mod selvforsyning

Rusland er på vej til at blive selvforsynende med hvidt sukker indenfor de næste fem år. Det er resultatet af, at sukkerroedyrkerne udvider arealerne og samtidig bliver mere effektive.

I øjeblikket producerer landet 55 % af sit forbrug, og arealet med sukkerroer forventes at blive udvidet i år med 5 % i forhold til sidste års areal på 1 million ha. Hvis dette fortsætter over de næste 5 år, vil produktionen af sukkerroer stige til 32 millioner tons, hvoraf der kan produceres 4 millioner tons hvidt sukker. Herved er man godt på vej til at dække forbruget, som sidste år lå på 5,1 millioner tons. Heraf kom 3,1 millioner tons fra landets egen produktion ud fra sukkerroer, mens de resterende 45 % blev importeret.

Produktionen er næsten tredoblet fra 1,2 millioner tons sukker i 1998, og produktiviteten er steget med 63 % over perioden. Arealet er steget fra 773.000 ha til de nuværende 1 million ha i samme periode.

Alle disse oplysninger blev fremlagt af Andrei Roding, direktør i Vestal-Dominant sukkerselskab ved en sukkerkonference i Dubai.

Verdensmarkedet

Både produktion og forbruget stiger år

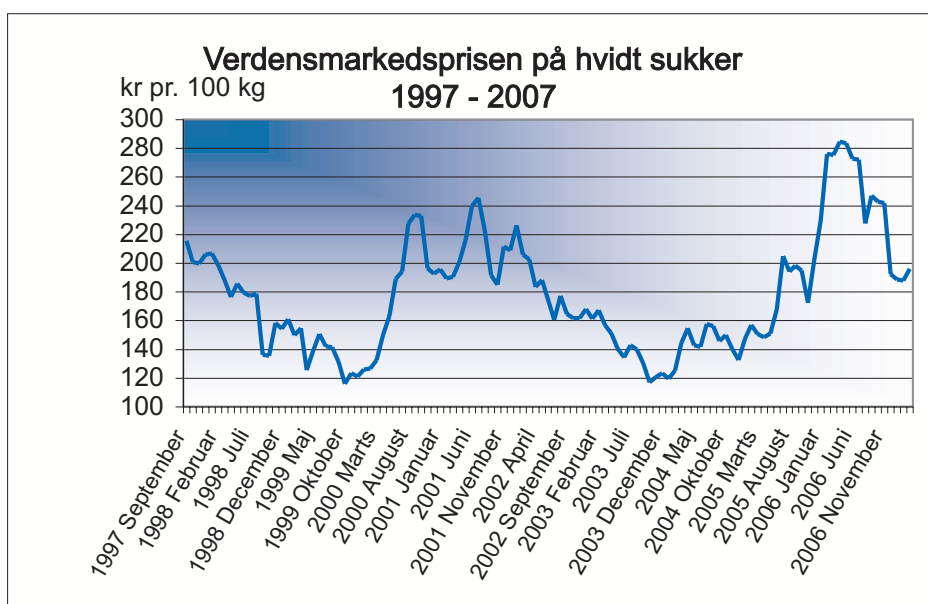
for år. Forbruget har gennem mange år haft en stigning på omkring 2 % årligt, med meget små udsving. Produktionen derimod har været mere svingende, hvilket skyldes flere forskellige årsager, herunder politiske beslutninger og vejret.

I 2006/07 forventes der en produktion på 161,8 millioner tons, hvilket er 9,7 millioner tons mere en året før. Forbruget i den samme periode forventes at blive 150 millioner tons, hvorved lagrene vil blive øget til omkring 73 millioner tons. Dette svarer til 49 % af forbruget, hvilket er en meget stor andel, som vil være kraftigt medvirkende til, at der ikke sker væsentlige prisstigninger på verdensmarkedet.

I 2006 havde olieprisen en stærk indvirkning på sukkerprisen, hvilket nok ikke bliver tilfældet i 2007. Det bunder i to årsager:

1. Oliepriserne forudsiges at blive lavere i 2007.
2. Brasilien ser ud til at producere tilstrækkelige mængder sukkerrør til at dække markedet til både sukker og ethanol. Det betyder, at sukkerprisen sikkert vil blive afkoblet fra olieprisen.

Stigningen i sukkerproduktionen forventes således at få den største indflydelse på sukkerprisen. Her medførte de kortvarige prisstigninger sidste forår, at mange nu vil udvide produktionen. Her skal man tage med i betragtning, at det er meget nemmere at styre sukkerproduktionen fra sukkerroer, som en ét-årig afgrøde. I modsætning hertil skal en nyplantet mark med sukkerrør høstes de næste 4-5 år – det tager således betydeligt længere tid at tilpasse sukkerproduktionen fra sukkerrør end fra sukkerroer!





Trinidad/ Tobago indstiller sukkerproduktionen

I Trinidad/ Tobago er det besluttet at stoppe sukkerproduktionen på øerne på grund af det store prisfald på sukker, som er en følge af EU's sukkerreform. Øerne er tidligere engelske kolonier og har som følge heraf nydt godt af deres eksport til faste priser til EU under aftalen med ACP-landene.

Produktionen vil slutte efter dette års høst. Hermed slutter en epoke, som blev påbegyndt under det britiske styre i 1700 tallet, hvor høsten af sukkerrørene blev udført af slaver, som efterfølgende lavede sukker og rom, der blev eksporteret til England.

Australiens sukkerproduktion stiger med ½ million tons

Sukkerproduktionen i Australien forventes at stige til 5,1 millioner tons i 2007/08, hvilket er en forøgelse på ½ million tons fra 4,6 millioner tons i indeværende år, hvor sukkerrørene blev ødelagt af cyklonen Larry i marts og kort derefter af 3 meter nedbør. Man har anslået, at det har ødelagt ca. 1,5 millioner tons sukkerrør, og det vil tage mindst et år, før skaderne er udbedret.

Et andet problem de kæmper med i Australien er "smut disease" – en svampesygdom i sukkerrørene, som der ikke findes midler imod. Sukkerrørene

på de angrebne marker bliver destrueret og erstattet med resistente sorter.

Omkring 2.000 dyrkere har forladt produktionen af sukkerrør over de sidste 3 år bl.a. på grund af de lave verdensmarkedspriser. Det betyder, at der er omkring 4.500 dyrkere tilbage. Arealet på omkring 400.000 ha er dog stort set uændret, da andre har overtaget produktionen fra de dyrkere, der er holdt op.

Tunesien nyt medlem i ISO

Tunesien har ingen selvstændig sukkerproduktion men må importere til hele forbruget på omkring 325.000 tons. I det sidste blad refererede jeg til ISO's (International Sugar Organisation) sukkerkonference i London. ISO har netop oplyst, at Tunesien er optaget som nyt medlem af ISO, som ønsker landet velkomment. Tunesiens repræsentation styrker kredsen af importlande i ISO. ISO har 76 lande som medlemmer og de repræsenterede i 2005 82 % af verdens sukkerproduktion, 65 % af sukkerforbruget, 90 % af verdens eksport og 35 % af verdens import.

Et tilbageblik i historien på Cuba

Hvordan så det ud på Cuba for 30 år siden – i 1977?

Et styrtdyk i verdensmarkedsprisen har

været en katastrofe for sukkerøkonomien på øen, og Fidel Castro har fortalt befolkningen, at de må stramme bæltene de kommende 5 år. (Vi havde også en Thorkild "Livrem" som finansminister i Danmark engang)

Den ugentlige kafferation vil blive reduceret fra 45 gram til 30 gram om ugen. Indkomsten fra sukkerekseport er blevet halveret over de seneste måneder, og som følge heraf er al import af maskineri lagt på hylden. Sukkerprisen steg til 65 cent per pund for 2 år siden (i 1975) sagde Castro, og i dag (i 1977) er den faldet til 9 cent. Det har medført, at Cuba, som får 80 % af sin fremmede valuta fra sukkerekseport, har tabt halvdelen af sin indkomst over de seneste måneder.

Jeg kan hertil bemærke, at prisen i dag (2007) er omkring 12 cent per pund. Det er også tilfældet, selvom mange eksporterende lande havde forventet en højere pris efter sukkerreformen i EU, nu hvor eksporten fra EU er næsten stoppet. Verdensmarkedsprisen har været stort set uændret gennem de seneste mange år, bortset fra et kort prishop i foråret 2006 hvor prisen nåede næsten 20 cent, grundet forskellige forhold i Brasilien og EU. ■

Resultat af kampagnen 2006

Af Klaus Sørensen

	Gens. 2001-05	2006		Gens. 2001-05	2006
Polsukker	513.227 ton	394.713 tons	Sukkerprocent	17,8 %	16,7 %
Hvidtsukker	486.567 tons	375.193 tons	Renhed	88,3 %	87,8 %
Roer	2.785.949 tons	2.359.824 tons	Antal dyrkere	5.265 stk.	3.696 stk.
Polsukker pr. ha	10,0 tons	9,5 tons	Areal	51.620 ha	41.600 ha
Roemængde pr. ha	55,9 tons	56,7 tons			



Af Henrik Lundin Larsen,
Vilhelmsdal på Falster

Foråret er kommet

Så er foråret her, og det kom rigtigt stærkt. Med alt det vand i jorden, var der for bare 14 dage siden ingen, der troede på, at vi skulle starte forårsarbejdet den 13. marts for vores vedkommene. Men med 15 grader om dagen, går det rigtig stærkt.

Det kom nok lidt bag på os, men det kom rigtig meget bag på maskinhandlerne, men det gør det jo hvert år! Det er utroligt, at maskiner, man bestiller i september/ oktober, først kan leveres i marts måned. Og så kommer de tilmed med undskyldningen om, at de lige mangler den sidste ting til maskinen. Det viste de da også for et halvt år siden, da de bestilte maskinen! Resultatet er, at det alt

sammen skal samles og tilpasset de første dage, hvor man er begyndt i marken – det er ikke optimalt!

Vi begyndte som nævnt forårsarbejdet den 13. marts, hvor jorden kunne bære. Så var det bare om at komme i gang med at få kørt gødning ud. Heldigvis havde vi valgt, at startgødningen skulle udbringes som fast gødning. Det var et heldigt valg for os, eftersom intet af udstyret til det flydende gødning var dukket op fra maskinforhandleren – hverken tanke, sprøjte eller gødningsnedfælder.

Vi kom i gang tirsdag til middag, efter at vi havde rodet lidt med nogle ledninger, som ikke passede mellem traktor og gødningsspreder. Fredag eftermiddag var vi så færdige med at sprede gødning på de 400 ha, som vi kunne køre på. Vi manglede kun 50 ha, som har stået under vand. Herefter fik vi fredag og lørdag ca. 15 millimeter nedbør, så man kunne ikke ønske sig en bedre start.

Hele mængden af fast gødning, som vi har kørt ud, er 22-3-8 med svovl. Den er tildelt som følger:

Engrapgræsset, som er af sorterne Balin og Conni, har fået 70 kg N pr. ha. Her ved er der 15 kg N tilbage til engang i maj. Jeg tror, at det øger frøvægten lidt ved at sengødske engrapgræsset, og det mindsker mængden af bundgræs.

Rødsvinglen, som er af sorterne Musica og Herald, har fået fra 35 kg N til 65 kg N pr. ha. Hertil kommer, at noget af det har fået slagtesvinegylle.

Strandsvingel, som er af sorterne Kilimanyaro og Starlet, har fået 112 kg N pr. ha. Her er hele mængden tildelt på én gang. Nogle vælger at dele forårstilførelsen af to gange. Det ville vi også have gjort, hvis det havde været muligt at køre i marken den 15. februar, men da vi først kunne komme i gang nu, tildeler vi det hele på én gang.

Rapsen, som er af sorten Lioness, har også fået hele gødningsmængden på én gang med 132 kg N pr. ha.

Hveden, som er af sorten Skalmaje til fremavl samt sorterne Opus, Penso og Smugler, har fået 75 kg N her første gang.

Heldigvis ser det ikke for vores vedkommende ikke ud til, at vi skal i marken igen før engang i næste uge, men så skulle vi også være klar til at køre. Der er leveret en ny harve og en gødningsnedfælder. Desuden skal vi hente en ny sprøjte i løbet af ugen og en ny roesåma-



Nye maskiner indkøbt til forårsarbejdet.

skine. For snart to måneder siden blev der leveret to nye Fendt 818, som har kørt som en drøm – vi er helt sluppet for lamper, der blinker eller bipper. Den 1. april skal vores nye Fendt 936 komme – den venter vi alle spændt på!

226 ha sukkerroer

Så fik vi også lige et hak i næsen, da vi fik at vide, at vi bliver trukket 13,5 % af vores kvote til sukkerroerne. Vi var jo nok forbedret på, at de ville reducere i kvoten, men uanset hvad, så er det ikke sjovt at eje noget, som ikke bliver forrentet!

Såplanen er for vores vedkommen ca. 226 ha med sukkerroer, som bliver af sorterne Tiffany, Hekla, Belize, Stine, Mars og Zanzibar. Vi må dog lige se, hvilke frøpakninger, der bliver leveret, da det jo ikke er hvert år, at de kommer med det, som man har ønsket!

Vårbyg til fremavl bliver af sorten Varberg med ca. 50 ha. Sorten Class bliver brugt til marker med udlæg, da den ikke bliver så høj og bladrig. Resten af vårbyggen bliver af sorten Henley.

Dette forår skal vi så udlæg af hvidkløver, engrapgræs og strandsvingel.

Resten af dagene, indtil foråret for alvor kommer, vil jeg bruge på EU-ansøgningen, hvor jeg skal have ført nogle betalingsrettigheder frem og tilbage. Det er ikke blevet nemmere de sidste par år. Den eneste, der har fået noget godt ud af det, er konsulenten, som tjener en masse penge. For os landmænd har systemet med betalingsrettigheder ikke været til nogen gavn.

Jeg ønsker alle et godt forår og håber, at der for alvor kommer gang i markarbejdet i næste uge (red.: fra mandag den 26. marts) – det vil være rart at komme lidt før i gang i år end sidste år. ■



Roe systemer

Hylleberg leverer og servicerer Grimme Maxtron-roeoptagere til moderne roeavl.

Vi leverer og servicerer specialmaskiner til kartoffel- og roeavl samt til tørring, opbevaring og køling af kartofler, løg og gulerødder. Vores styrke er mangeårig erfaring i de tre produktgrupper. Kendetegnende for Hylleberg er knowhow og stor faglig ekspertise. Denne specialviden sikrer, at vort mobile serviceteam kan yde hurtig, tryk og sikker service overalt i landet, så de kostbare timer i sæsonen ikke spildes på ventetid og maskinproblemer.

- den direkte vej til specialisten

Hylleberg

Løvhegnet 9-11 · DK-8840 Rødskær
Tlf. +45 8665 8499 · Fax +45 8665 8287
hylleberg@hylleberg.dk · www.hylleberg.dk

UDENLANDSKE TIDSSKRIFTER



Læst af
Sven Oien,
Præstelodden,
Sorø

EU og reformer

De nye EU-reformer for sukkerroedyrking og sukkerfabrikation har stærkt præget tekst og tale vedrørende emnet som allerede belyst i de senere numre af vores blad. Af flere gode grunde vil jeg her tage forholdene i England frem til orientering.

Jeg har haft mange besøg og stiftet meget nære venskaber i dette smukke land med stærkt varierende forhold. Det har fortløbende givet mig gode muligheder for at følge udviklingen vedrørende vores fælles interesse: Sukkerroer.

Den udvikling er i meget høj grad præget af et imponerende potentiale vedrørende forskning, forsøg og udvikling inden for sukkerroedyrking. På vores internationale kongresser har de engelske kollegaer suverænt fremført de fleste og ofte særdeles interessante indlæg.

I *British Sugar Beet Review* har jeg forsøgt at samle en buket af oplysninger foranlediget af EU-reformen.

Drastiske ændringer af de engelske sukkerfabrikker

Tidligere var der 18 fabrikker i England. Nu er der siges og skrives 4. Det er gået hurtigt med at nedlægge fabrikker i de senere år. Her har det ikke blot været tale om færre men om få anlæg med stærkt forøget kapacitet. De er samtidig effektive og fuldt ud konkurrencedygtige, men EU-reformen forårsager alligevel,

at meget skal ændres, og det bliver det i et voldsomt omfang og overraskende hurtigt. Antal dyrkere er formindsket fra 6.665 til 5.080. Gennemsnitsareal er højere end i gennemsnit for de øvrige EU-lande.

Store transportafstande

Det er indlysende, at afstand til fabrik er meget betydelig for de fleste dyrkere, og den er yderligere forøget ved den netop gennemførte nedlæggelse af to fabrikker. Det er en faktor, som har haft en afgørende indflydelse på de omfattende dispositioner. Det er et ret så broget billede, der tegner sig, når man ser nærmere på det, der er sket. Forenklet kan man se på forholdene for de forskellige grupper af dyrkere. Der er sket forflytninger i meget stort omfang. Det gælder for dyrkere med mindre end 45 km til fabrik (62 %) og dem med over 45 km (38 %). Nogle dyrkere er blevet forflyttet indenfor fabrikkens område, og nogle har afstået deres kvote til British Sugar til en fastsat pris, andre til kolleger til markedspris. 1.760 dyrkere er ophørt og får udbetalt kompensation af British Sugar.

Overblik og kommentar

Sukkerroedyrking i UK har foretaget en mønstergyldig forandring i 2006 ved rationalisering af fabrikker og dyrkere. Medens det europæiske sukkermarked fortsætter med at komme igennem en vanskelig tilpasningsproces, har roedyrkerne selv medvirket til at rationalisere

sukkerroedyrkingen indenfor omdriften for at sikre en vedvarende fremtid. Behovet for at tilpasse og reagere på forandringer har aldrig været større, og fremtidens roedyrker vil have et stort behov for at drage fordele af ny teknologi, viden og logistik for at vedligeholde marginerne.

UK's sukkerindustri må udvikle sig over tid for at leve op til det politiske og økonomiske miljø. Året 2006 vil blive husket som året, hvor den fulde påvirkning af sukkerreformen slog igennem indenfor EU's sukkerindustri.

Med tiden vil en ny markedsordning spire frem, men vi vil få en vanskelig tilpasningsperiode frem til slutningen af dette årti. Nye regler åbner for en ny æra af frihed for dyrkerne til at disponere deres kontraherede kvantum på den mest fordelagtige måde. Kontrakthandlen, som er foregået her i 2007, demonstrerer, hvor godt industrien er tilpasset udfordringerne i fremtiden. Det skal også fremhæves, at dyrkerne har vist stor forståelse for og effektivt medvirket til den store indsats til sikring af fortsat sukkerroedyrking i England.

EU-reformer og sukkerroedyrkning

Efter den omfattende ændring og rationalisering af sukkerfabrikkerne har British Sugar i høj grad forbedret sin konkurrenceevne indenfor EU. De engelske sukkerroedyrkere har fortløbende rationaliseret dyrkningen, og det er naturligvis omkostningerne, som man har fokuseret på, og man er kommet langt, men ikke langt nok, når man nu skal indstille sig på EU-reformens vilkår. Alle aktiviteter bliver gennemgået i detaljer. Man har hidtil haft fællesmekanisering i ret stort omfang i de senere år, selvom engelske landmænd i udpræget grad er individualister. Her står man med det tilbagevendende problem med afvejning af reducerede omkostninger ved fælles mekanisering afvejet mod fordelene ved at kunne så, straks når jorden er tjenlig.

Vejledning for roedyrkerne

På europæisk plan er der i vid udstrækning fælles retningslinier. Når jeg ser nærmere på forholdene i England, ser jeg spørgsmålet: Er du medlem af klubben for 70 t roer pr. ha eller mere? Her er det et konkurrencemoment, som trænger sig på. Det ansføres af en række beskrivelser af nogle af dem, der er medlem, og deres forhold og dispositioner. Det har jeg set nærmere på:

Der er variationer. Fælles præg er størst mulig intensivitet for størst muligt udbytte på et reduceret areal. Valg i omdriften af de dyrkningsmæssigt bedste marker. Udelukkelse af roer på foragre og ukurante hjørner.

Såbedstilberedning gennemføres i ét træk med et ubetinget hensyn til fugtighed. Pløjefri dyrkning har haft tiltagende interesse blandet andet med hensyn til mindre omkostninger. Sådeltidspunktet

gennemført rettidigt – det vil sige tidligst muligt – er afgørende. Såning med forholdsvis stor kapacitet er en delvis løsning. Vælg sorter med stor topprocent, så roen kan ”komme i arbejde” hurtigst muligt. Tidspunktet for lukning af rækkerne indgår i alle roedyrkeres vurdering for det videre forløb.

De udbytter, der er opnået af medlemmer af 70 t klubben, illustrerer betydningen af en række kritiske succesfaktorer, som er afgørende for størst mulig produktivitet uanset jordtype og roekontraktens størrelse.

Det er en almindelig opfattelse, at udbyttepotentialet stort set er fastslået, når såningen er gennemført. Fra det tidspunkt vil forbedringen af udbyttet, der påvirkes af dyrkeren, kun udgøre ca. 30 %.

Bekæmpelse af ukrudt, sygdomme og skadedyr

Man har efterhånden fået gode muligheder indenfor dette vigtige område, og det fremgår også af indlæggene fra medlemmer af klubben, at det udnyttes fuldt ud. Højt voksende ukrudt skal effektivt bekæmpes. Derimod kan man ofte undgå udgifter ved at bekæmpe sent fremspiret lavtvoksende ukrudt, hvor roetoppen effektivt hæmmer væksten. Hvad de øvrige bekæmpelser angår, er der i virkeligheden tale om en labyrint. Det er vigtigt, at man vælger den rigtige udgang i hvert enkelt tilfælde for at sikre det bedste økonomiske resultat. Det er et fælles træk, at man fortløbende holder sig orienteret ned til detaljer for at undgå unødvendige tab ved fejlagtig bekæmpelse.

Roehøst og levering

Man bliver ikke efterladt i tvivl om, at

konkurrencen blandt gruppens medlemmer her kommer til fuld udfoldelse for at sikre sig målet med 70 t/ha og helst en del mere, hvis man vil gøre sig håb om at sikre sig førstepladsen, og der er virkelig gode argumenter for at være opmærksom på mange vigtige forhold. De har god hjælp af udviklingen, men især en meget omfattende og ofte direkte orientering, som de forsøger at efterleve så effektivt som muligt:

Omkostningerne ved høst og oplagring udgør 20 – 25 % af produktionen pr. ton roer. I 2005 gennemførtes 201 undersøgelser af roeoptagere. Tabene varierede fra 0,3 – 12,3 t/ha under samme mark- og vejrforhold med et gennemsnitstab på 2,40 t/ha. Man regner med, at 70 % af tabene er chaufførens kontrol. De 30 % kan henføres til afgrødens ensartethed, markens jævnhed, jordforhold, ukrudtskontrol og vedligeholdelse af roeoptager.

Der er en række problemer i øvrigt, som man løser bedst muligt, inden man når til den endelige afregning, såsom udbyttetilvækst/optagningstidspunkt, direkte levering i muligt omfang, oplagringstidens længde og oplagingsforhold i øvrigt.

Sport og sukkerroedyrkning

Den meget veludviklede engelske sportsånd kommer ikke kun til udtryk ved cricket, fodbold m.m. Den har også længe præget engelske roedyrkere. De gæve medlemmer har forskellige mål forude. Et af de vigtigste er at formindske udgifterne ved roehøst med 15 %. Vi har fået barske forhold indenfor sukkerroedyrkingen i EU. Når man studerer forholdene nærmere i England, får man det indtryk, at engelske roedyrkere er velforberejdede. Vi har da også 70 t/ha dyrkere i Danmark, men måske skulle man opdyrke en sportslig ånd til gavn for den fremtidige udvikling. ■

Regnskab 2006

INDTÆGTERNE for Danske Sukkerroedyrkere (DKS) består i kontingent samt renteindtægter fra bank, obligationer og aktieudbytte. Kontingentet var i 2004 på 90 øre og 80 øre i 2005 og 2006. I 2006 har der endvidere været en ekstraordinær indtægt fra lokalforeningerne i Nakskov og Nykøbing, som hver har overført 173.289 kr. DKS opkræver desuden lokalforeningernes kontingent, som videresendes til disse – vedr. kontingenter se næste side.

Under **UDGIFTER** og under **Mødeudgifter og repræsentation** afspejler stigningen i posten "Repræsentation og møder i DK" det høje aktivitetsniveau med bl.a. sukkerreform og udarbejdelse af ny Brancheaftale. Udgiften til "CIBE-møder" er faldet markant, da der er afholdt "CIBE-kongres" i 2006, hvorved der ikke afholdes separate møder i CIBE's forskellige udvalg. Endvidere indgår i 2005 en udgift på ca. 87.000 kr til deltagelse i CIBE-demonstrationen i Bruxelles den 18. juli 2005 mod forslaget til sukkerreform. Udgifter til "WABCG-møder" er lavt, da bestyrelsesmødet blev afholdt i Tyskland, hvorved rejseomkostningerne er minimale.

Under **Honorar til Forretningsudvalg** er honorarerne forhøjet som følge af det omfattende arbejde i det forløbne år for Forretningsudvalgets medlemmer.

Under **Sekretariatsudgifter** udgør "Sekretariatsgodtgørelse til Landbrugsraadet" DKS's vederlag for at få udført sit sekretariatsarbejde i Landbrugsraadet. Godtgørelsen er fordelt på en generel sekretariatsgodtgørelse på 532.000 kr og et beløb for redaktion af "Sukkerroe-Nyt" på 133.000 kr. "Administration af Sukkerroefgiftsfond" udgør DKS's vederlag for administration af Sukkerroefgiftsfonden. Administrationen af fonden må iflg. loven ikke finansieres via de opkrævede produktionsafgifter. Posten "Kontorartikler, tryksager, porto og hjemmeside" er steget markant, da den bl.a. indeholder udgifter forbundet med udsendelse af ekstraordinære informationsbreve til alle medlemmer samt udgifter til DKS's hjemmeside.

Sukkerroe-Nyt viser resultatet af bladets drift, som inkl. udgiften til redaktion på 133.000 kr udgør en udgift på 204.638 kr. Honoraret til "Annoncekonsulent" udgør en fast procentdel af "Annoncer (brutto-indtægt)". Udgiften til bladet er steget som følge af et fortsat faldende annoncesalg.

RESULTATET udgør et overskud på 2.952 kr, hvilket skyldes den tidligere nævnte ekstraordinære indtægt. Ses bort fra denne indtægt, svarer resultatet nøje til det budgettede.

Spørgsmål til regnskabet kan rettes til sekretæren på foreningens adresse - se foran i bladet.

REGNSKAB Danske Sukkerroedyrkere

	Regnskab 2004	Regnskab 2005	Regnskab 2006
INDTÆGTER			
I alt opkrævet kontingent	3.203.213	2.943.833	2.578.066
- videresendt til lokalforeningerne	721.199	721.707	469.387
Ekstraordinære indtægter			346.578
Netto til Danske Sukkerroedyrkere	2.482.014	2.222.126	2.455.257
I ALT INDTÆGTER	2.482.014	2.222.126	2.455.257
UDGIFTER			
Kontingenter			
Medlemskontingent, Landbrugsraadet	359.856	365.889	372.144
- do -, CIBE	250.236	281.532	243.229
- do -, WABCG	22.817	23.653	23.188
Andre kontingenter	2.695	2.695	4.695
I alt kontingenter	635.604	673.769	643.256
Mødeudgifter og repræsentation			
Repræsentation og møder i Danmark	173.974	276.118	321.027
Generalforsamling/Årsmøde	49.484	69.695	96.545
CIBE-møder	87.117	256.968	67.140
Rådgivende udvalgsmøder	3.848	453	4.226
CIBE-kongres	75.576	0	175.652
WABCG-møder	131.651	55.483	19.433
Kontaktmøder	13.932	32.767	8.375
I alt mødeudgifter og repræsentation	535.582	691.484	692.398
Honorar til Forretningsudvalg	358.677	367.070	431.861
Sekretariatsudgifter			
Sekretariatsgodtgørelse til Landbrugsraadet	500.000	514.400	532.000
Administration af Sukkerroefgiftsfond	15.000	15.000	25.000
Juridisk bistand	0	15.000	0
Strukturordning	0	0	0
Revision	15.000	17.000	15.000
Kontorartikler, tryksager, porto og hjemmeside	8.148	15.671	84.731
Tidsskrifter og lign.	17.833	16.207	21.715
Telefon-, fax- og internetgodtgørelse til bestyrelse	20.536	15.334	16.205
Jubilæumsskrift vedr. "DKS 100 år"	0	0	0
Andre udgifter	1.252	970	-2.573
I alt sekretariatsudgifter	577.769	609.582	692.078
Sukkerroe-Nyt			
Annoncer (brutto-indtægt)	-486.650	-411.350	-328.750
Annoncekonsulent	169.970	143.550	109.830
Annonceindtægter (netto-indtægt)	-316.680	-267.800	-218.920
Bidrag fra Alstedgaard (indtægt)	-50.000	-50.000	-50.000
Trykning og DTP-arbejde	179.145	172.640	167.484
Porto	113.916	142.568	146.835
Udgift til redaktion	125.000	128.600	133.000
Øvrige	16.347	13.816	26.239
I alt Sukkerroe-Nyt	67.728	139.824	204.638
I ALT UDGIFTER	2.175.360	2.481.729	2.664.231
INDTÆGTER - UDGIFTER	306.654	-259.603	-208.974
FINANSIERINGSPOSTER			
Renter af bankkonti (netto)	10.294	16.033	17.419
Renter + kurstab/gevinst v/ udtrukne obligationer	6.232	3.358	2.267
Aktieudbytte	185.120	192.240	192.240
Skat	0	0	0
I ALT	201.646	211.631	211.926
RESULTAT	508.300	-47.972	2.952

BALANCE

Danske Sukkerroedyrkere

	2004	2005	2006
AKTIVER:			
Bankbeholdning	313.793	375.520	40.345
Tilgodehavender	381.418	348.964	682.465
Værdipapirer til kursværdi	9.638.099	13.759.112	13.714.626
Værdipapirer (Virusgulsotudvalg)	404.424	411.530	415.928
AKTIVER I ALT	10.737.734	14.895.126	14.853.364
PASSIVER:			
Kapitalkonto 1. jan.	2.125.317	2.633.617	2.585.645
Årets resultat	508.300	-47.972	2.952
Kapitalkonto 31. dec.	2.633.617	2.585.645	2.588.597
Kursreguleringskonto 1. jan.	5.540.781	7.631.253	11.811.242
Ændring i obligationsværdi	-1.954	264	-424
Ændring i aktieværdi	2.092.426	4.179.725	-22.499
Kursreguleringskt. 31. dec.	7.631.253	11.811.242	11.788.319
EGENKAPITAL I ALT	10.264.870	14.396.887	14.376.916
GÆLD			
Bankgæld	0	0	0
Skyldige omkostninger	55.554	31.291	43.279
Skyldig skat	12.886	55.418	17.241
Virusgulsotudvalg	404.424	411.530	415.928
GÆLD I ALT	472.864	498.239	476.448
PASSIVER I ALT	10.737.734	14.895.126	14.853.364

Balance 2006

I **AKTIVER** består posten ”Tilgodehavender” bl.a. af skyldige beløb for annoncører i decembernummeret af Sukkerroe-Nyt, tilgodehavende moms, udestående udbytteskat fra aktieudbytte, forudbetalt kontingent til CIBE, som har forskudt regnskabsår i forhold til Danske Sukkerroedyrkere samt den ekstraordinære indtægt.

”Værdipapirer til kursværdi” er sammensat af en obligationsbeholdning på 41.948 kr og Danisco-aktier til 13.672.678 kr. DKS’s aktiepost i Danisco er uændret fra året før.

”Værdipapirer (Virusgulsotudvalg)” indeholder, at Danske Sukkerroedyrkere har påtaget sig at administrere formuen efter det nu nedlagte Virusgulsotudvalg, indtil midlerne efter anvisning fra dyrkerrepræsentanterne i Alstedgaards Forsøgsplansudvalg er udloddet til forsøgsformål.

Under **PASSIVER** optræder på tilsvarende vis ”Virusgulsotudvalg”, som derved ikke berører Danske Sukkerroedyrkeres resultatopgørelse eller formueopgørelse i øvrigt.

Opkrævning og fordeling af kontingent

Kontingentet til roedyrkerforeningerne opkræves på rene roer, dvs. den samme mængde, som afregningen lyder på. Fremgangsmåden ved kontingentfastsættelse og -opkrævning har hidtil været følgende:

Først fastsætter de lokale foreninger, hvilket kontingent i øre pr. ton de ønsker

at opkræve. Dernæst fastsætter Overbestyrelsen for Danske Sukkerroedyrkere kontingentet til DKS (80 øre pr. ton i kampagnen 2005 og 100 øre i 2006).

De to beløb lægges sammen og meddeles Danisco Sugar, som herefter trækker beløbet i roeafregningen. Der opkræves

dog ikke kontingent på 2006-kampagnen (som anført i noten under tabellen). Efter afslutning af kampagnen overføres de trukne beløb fra Danisco Sugar til Danske Sukkerroedyrkere, som straks videresender de respektive andele til de lokale foreninger.

KONTINGENTER

Kampagnen 2005 (indgår i regnskabet for 2006)

	Nakskov	Nykøbing	Assens	I alt
Antal dyrkere	1.240	1.221	1.909	4.370
Rene roer, tons	1.070.542	780.607	784.699	2.635.848
Kontingentsats Danske Sukkerroedyrkere, øre/tons	80	80	80	
Kontingentsats lokalforeningerne, øre/tons	0	35	25	
Kontingentsats i alt, øre/tons	80	115	105	
Kontingent modtaget i alt, kr.	856.433	897.698	823.935	2.578.066
- heraf kontingent til Danske Sukkerroedyrkere, kr.	856.433	624.486	627.759	2.108.679
- heraf kontingent til lokalforeningerne, kr.	0	273.212	196.175	469.387

Kampagnen 2006 (indgår i regnskabet for 2007)

	Nakskov	Nykøbing	Assens	I alt
Antal dyrkere	1.102	1.089	1.505	3.696
Rene roer, tons	971.816	742.011	645.997	2.359.824
Kontingentsats Danske Sukkerroedyrkere, øre/tons	100	100	100	
Kontingentsats lokalforeningerne, øre/tons	0	0	0	
Kontingentsats i alt, øre/tons	100	100	100	
Kontingent modtaget i alt, kr.	971.816	742.011	645.997	2.359.824

NB! Der opkræves ikke kontingent hos dyrkerne på kampagnen 2006, idet det angivne kontingent på 100 øre pr. ton roer indbetales af lokalforeningerne i Nakskov, Nykøbing og Assens via deres formuer.



maribo.com

Til danske
dyrkningsforhold

Hvad går du og
sukker over?

➔ PALACE - ny højtydende normalsort

- God økonomi
- Højt sukkerudbytte
- Høj sukkerprocent
- Høj renhed
- Lav jordprocent

Med MARIBO-sorterne får du en god start!

Jeg kan næsten ikke
vente på at blive en
voksen MARIBO-roe



Frø af bedste kvalitet

DANISCO

Danisco Seed · Højbygårdvej 31 · DK-4960 Holeby
Tel: +45 5460 6031 · Fax: +45 5460 7068
www.maribo.com · daniscoseed@danisco.com