

April 2006 - Nr. 2. 24. årgang



SUKKERROE- NYT

Danske Sukkerroedyrkere orienterer



**20 pct. af dyrkerne har
solgt eller bortforpagtet
deres sukkerkontrakter
side 10**

**Ny Brancheaftale
- Information om
hovedpunkterne
Side 12 - 17**

**Sukkerreformen sætter sine første
markante spor allerede i år
- Stop for produktion i Irland
- Italien halverer produktionen
- Kvotesalg i Sverige
side 26 + 27**



Vinderen over nematoder

NY

JULIETTA

- Højt sukkerudbytte både med og uden nematoder
- Tolerant overfor nematoder og rizomania
- Meget høj renhed

KWS 150 år ••• KWS 150 år ••• KWS 150 år ••• KWS 150 år ••• KWS 150 år ••• KWS 150 år ••• KWS 150 år ••• KWS 150 år

www.kws.com
KWS SCANDINAVIA AB
din lokale roefrøkonsulent
Andreas Østergaard
Hullebækvej 22, 4800 Nykøbing F.
Tel./Fax: 54430198, Mobil: 21662544
E-Mail: a.oestergaard@kws.com

Det begynder med os.



SukkerroeNyt

Udgivet af
Danske Sukkerroedyrkere
Axelborg, Axeltorv 3,1.
1609 København V
Tlf.: 33 39 40 00
Fax: 33 39 41 51
E-mail: ks@landbrug.dk
www.danskesukkerroedyrkere.dk

Ansvarshavende redaktør:
Klaus Sørensen

Redaktionsudvalgsmedlemmer:

Nakskov
John Madsen
Lindegård
Kasbækvej 71
4913 Horslunde
Tlf. 5493 6193

Nykøbing
Gdr. Michael Antonisen
Tårsvej 53
4990 Sakskøbing
Tlf. 5477 2047

Assens
Gdr. Povl Thaysen
Hedekrogen 14
5620 Glamsbjerg
Tlf. 6472 2030

Alstedgaard
Forsøgschef Jens N. Thomsen
Alstedgaard
Højbygårdvej 14
4960 Holeby
Tlf. 5469 1440
www.alstedgaard.dk

Annoncer:

Ekstrøm Annonce-Service ApS.
Bagsværd Hovedgade 296-298
2880 Bagsværd
Tlf. 4444 7747
Fax 4444 6747
Mail: roenyt@annonce-service.dk

DTP, repro & tryk:
Glumsø Bogtrykkeri A/S
Østergade 17B
4171 Glumsø
Miljøcertificeret efter ISO 14001

Bladet udkommer fire gange om året: februar, april, september og december måned. Det sendes til alle sukkerroedyrkere med kontrakt på levering af sukkerroer til Danisco Sugar og distribueres hovedsageligt gennem postvæsenet.

Oplag: 6.500
Eftertryk tilladt med kildeangivelse.

Lukningen i Assens rammer hårdt



Jørn Dalby

Listen med uafklarede spørgsmål for den fremtidige roedyrkning er den seneste tid blevet kortere og kortere. Det er positivt, at vi har fået en afklaring, men det er ikke alle resultater, som er af den positive slags.

Lukningen af Assens Sukkerfabrik er et hårdt slag for de 2.000 roedyrkere vest for Storebælt. Vi må se i øjnene, at lukningen af Assens betyder stop for en lang epoke med sukkerroedyrkning vest for Storebælt. Det er naturligvis en frivillig sag, om man ønsker at fortsætte og levere roer til en af fabrikkene i Nakskov eller Nykøbing, men økonomien taler kraftigt imod en fortsættelse. Mange vil ikke blot blive berørt på økonomien men også i hjertet, da sukkerroerne for mange er nært forbundet med det at være landmand.

Vi har med den nye Brancheaftale åbnet for fri handel og forpagtning af kontrakter. Ordningen skal bidrage til at optimere sukkerroedyrkingen. Der har været stor interesse for ordningen, siden der blev åbnet for omsætning den 24. februar 2006, og mere end 1.000 dyrkere har enten solgt eller bortforpagtet deres kontrakt. Selvom en del af de omsatte kontrakter stammer fra dyrkere vest for Storebælt, så har langt hovedparten af Assens-dyrkerne dog valgt at fortsætte roedyrkingen her i 2006, hvor fabrikken fortsat kører.

Det er afgørende for os, at de jyske og fynske dyrkere på en fair og anstændig måde får mulighed for at omstille sig til andre afgrøder. Her er det væsentligt, at ingen over hals og hoved tvinges ud på markedet for at sælge deres kontrakt. Vi har brug for en overgangsordning, som sikrer en løbende afvikling over en vis periode. Fra Danske Sukkerroedyrkere forhandler vi med Danisco om en sådan ordning; men vi er endnu ikke ved vejs ende.

Ny Brancheaftale

Vi har forhandlet en ny Brancheaftale på plads med Danisco. Det har været en vanskelig proces, hvor udgangspunktet for begge parter har været et faldende indtjeningsniveau, hvilket også afspejler sig i den nye aftale. Resultatet indeholder en uændret fordeling mellem dyrkerne og Danisco - den fælles kage til deling er blot blevet noget mindre!

Vi føler, at vi med den nye aftale har skabt et grundlag for den fremtidige roedyrkning i Danmark; men pynten er sparet væk for begge parter vedkommende.

Fleksibel model for tildeling af tillægsstøtten

En af de mere positive afgørelser kom, da vores fødevareminister gav grønt lys for en fleksibel model for tildeling af tillægsstøtten med den 8. marts 2006 som skæringsdato. Nogle kunne have ønsket endnu større fleksibilitet; men modellen er den optimale indenfor EU's rammer. Det afgørende er, at vi har fået en fremadrettet model, og hele kompensationen er gået til sukkerroedyrkerne og endelig en model, der muliggør strukturudvikling allerede her i 2006.

Tilpas roearealet!

Husk at tilpasse arealet efter det senere såtidspunkt, som vi får i år!

INDHOLD

Lukningen i Assens rammer hårdt.....	3
Roecystnematoder i Europa.....	4
Alstedgaard er klar med to nye maskiner til årets forsøg med jordbearbejdning ..	8
20 pct. af dyrkerne har solgt eller bortforpagtet deres kontrakt ..	10
Ny Brancheaftale.....	12
Årsmøde i Danske Sukkerroedyrkere.....	18
Generalforsamling i Nakskov Sukkerroedyrkerforening	20
Læserbrev	21
Generalforsamling i Nykøbing Sukkerroedyrkerforening.....	22
Tillægsstøtten tildelt kontraktindehavere pr. 8. marts 2006	23
Generalforsamling i Foreningen af Sukkerroedyrkere til Assens Sukkerfabrik.....	24
Assens Sukkerfabrik lukkes efter 2006-kampagnen.....	25
Italiens sukkerproduktion halveres	26
Passageafgift på 54 øre pr. ton-km.....	26
Øjeblikkeligt stop for sukkerproduktion i Irland.....	27
"Kloden Rundt": Brasilien nedsætter andelen af ethanol i benzin	28
"Dyrkeren skriver": Lukningen i Assens rammer projekt.....	30
"Udenlandske tidsskrifter": Frem bondemand frem.....	32
Regnskab 2005, Danske Sukkerroedyrkere	34

NYT FRA MARK OG FORSØG

Også hos vores naboer i Europa er roecystnematoder en alvorlig skadegører. Nogle steder er halvdelen af det totale dyrkningsareal inficeret og begrænser et stort udbyttepotentiale.



*Af forsøgsleder
Anne Lisbet
Hansen*



*Af forsøgschef
Jens Nyholm
Thomsen*

Roecystnematoder i Europa

Nordisk møde om roecystnematoder var i år udvidet til at omfatte store dele af Europa, idet der på et seminar i januar måned ved SBU (Søckernäringsens Betodlings Utveckling) i Sverige deltog forskere og forsøgsfolk fra 8 europæiske lande.

Mange nematoder i Europa

Roecystnematoder er en alvorlig skadegører i mange lande. Hvor det inficerede areal med roecystnematoder i Norden skønnes til at være 25-30 % af dyrket areal, hvilket svarer til 12.500 ha i DK, ser situationen mere alvorlig ud i Holland og Belgien. Her vurderes inficerede arealer at dække henholdsvis 40 og 58 %, hvilket svarer til 38.000 og 49.000 ha inficeret areal (Figur 1).

Der blev ved mødet rapporteret om varierende opmærksomhed fra dyrkernes side på nematodernes betydning for udbyttetab. Der vil derfor mange steder være

et stort udbyttepotentiale i en bekæmpelsesstrategi. I de fleste lande forsøges nematoder kontrolleret ved hjælp af sædskifte og resistente eller tolerante sorter. De resistente sorter er i Sverige og Danmark på vej ud af markedet, mens de tolerante sorter endnu ikke er introduceret i England. Nematodresistente efterafgrøder anvendes en del i Tyskland, men er i stigning i mange lande. Kemisk kontrol af nematoderne via granuler lagt ned i sårillen er i de fleste lande ikke længere tilladt. Flere forskningsgrupper har arbejdet med biologisk kontrol af nematoderne med naturlige fjender af svampe og bakterier; indtil videre uden at det virkelig har slået an som en effektiv bekæmpelsesmetode.

Skadetærskler

I mange lande arbejdes der med at fastsætte en skadetærskel på antal nematoder over hvilken, det kan betale sig at skifte fra almindelige modtagelige sorter til

resistente eller tolerante. Hvor skadetærsklen for dyrkning af resistente sorter ligger på ret høje forekomster af nematoder f.eks. 5.000 æg+larver/kg jord i England og 8.000-10.000 æg+larver/kg jord i Tyskland, ligger skadetærsklen meget lavere for anvendelse af tolerante sorter. I Tyskland anbefales en skadetærskel på 4.000 æg+larver/kg jord for tolerante sorter; 2.000-3.000 æg+larver/kg i Holland og Belgien, mens vi i Sverige og DK arbejder med en tærskelværdi omkring 1.000 æg+larver/kg jord. Generelt er skadetærsklerne tilsyneladende faldende jo flere forsøg der laves med tolerante sorter. Tærskelværdierne skal læses med en usikkerhed på minimum ± 1.000 æg+larver/kg jord, idet værdierne vil variere afhængigt af forskellige målemetoder, jordtyper og klimaforhold.

Nye sorter

Fælles for de fleste forsøgs- og forskningsinstitutioner er udførelsen af sortsforsøg, hvorved nye og kommercielle sorter sammenlignes på arealer med og uden nematoder. Selvom sorterne

varierer blandt forskellige lande opnås enslydende resultater på samme klasse af sorter. Den første tolerante sort på markedet er Pauletta, der i 2004-05 blev introduceret i Tyskland og Frankrig. Næste skud på stammen er Julietta, som vi også kender til i Norden, og som er mere stokløbningresistent end Pauletta. Generelt i Europa viser både Pauletta og Julietta høje udbytter selv ved lave nematodforekomster, høje værdier af amino-N samt en opformering af nematoder mindre end almindelige modtagelige sorter.

Populationsdynamik

Udover deciderede sortsforsøg, er forskellige nematodprojekter i gang med forskellige indfaldsvinkler og formål. I Frankrig undersøges, hvorvidt dyrkning af resistente og tolerante sorter i forskellige hyppigheder i sædskiftet påvirker populationer af nematoder på kort og langt sigt. Resultaterne har indtil videre vist, at nematoder fra forskellige marker op til 175 km i afstand kun besidder en lille genetisk variation. Selvom nematoder aktivt kun spredes få centimeter i

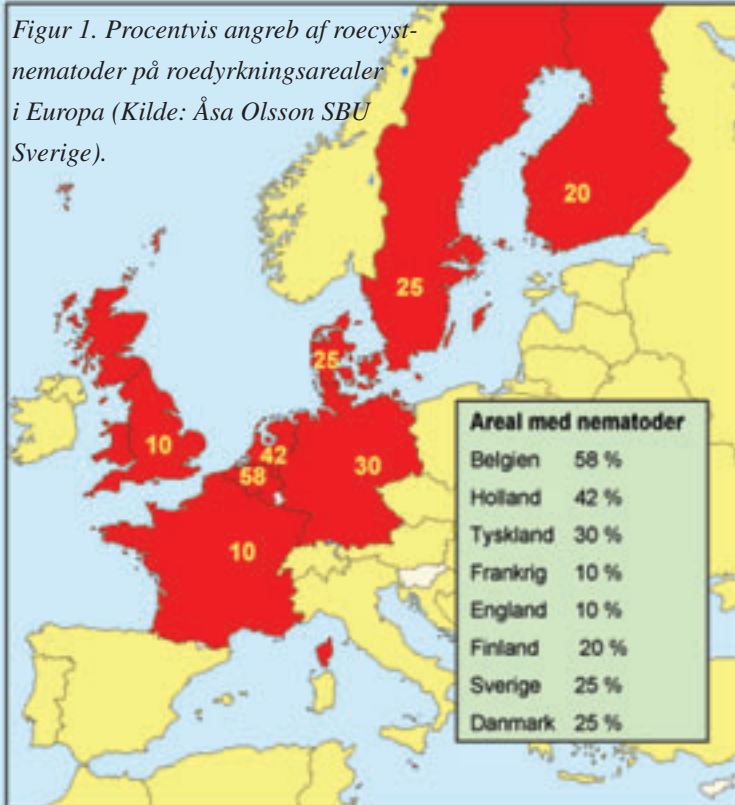
jorden antager forskerne her, at passiv transport via jordvedhæng på maskiner, men også med vind og vand andrager en ikke uvæsentlig spredning. Derfor kan det antages, at en eventuel resistensbrydning hurtigt kan få store følger. I laboratoriet har man kunnet fremprovokere resistensbrydning i nematoder ved at påvirke dem med omkring 10 generationer af en resistent sort. Indtil videre er der ikke rapporteret om resistensbrydning i marken. I det franske projekt vil nematodpopulationer fra DK også indgå.

Nematoder påvirker andre forhold

Et angreb af nematoder på roerne sker ved en kompliceret konkurrence eller samspil med andre organismer i jorden, hvorunder faktorer som næringstofforhold spiller en rolle. I Belgien undersøges hvordan magnesiummangel og angreb af nematoder vekselvirker. Observationer har vist, at roer med symptomer på magnesiummangel også ofte er angrebet af nematoder (foto 2). I Holland viser nye undersøgelser at angreb af nematoder kan give indfaldsvej for infektion af forskellige *Fusarium*-arter, der kan give anledning til bladvisning og rodråd. Dette følges også på Nordisk plan, hvor vi gennem de næste 3 år vil indsamle jordprøver og planteanalyser til belysning af betydningen af skadegørernes vekselvirkninger.

Raps i sædskiftet

Nematoder, der angriber sukkerroer, har mange andre værtsplanter for eksempel raps og spinat, samt en række ukrudtsarter som hvidmelet gåsefod "mælde", fuglegræs og bleg pileurt. Mange steder i Europa er arealet med raps stigende som følge af olie og bioethanol produktion, og raps i roesædskifter er derfor aktuelle. Nye resultater fra Tyskland viser, at selvom vinterraps er en god vært for roecystnematoder, medfører afgrøden ikke så høj en opformeringsgrad, som først antaget. Vinterraps har vist kun at



Nyt fra mark og forsøg:

opformere nematoder med en faktor 0,9-1,5. Årsagen kan være, at nematoderne ikke når at fuldbyrde deres livscyklus pga. tidlig høst (først til midt juli), men andre faktorer som ændret rodeksudatudskillelse fra vegetativ til generativ vækst samt opformering af antagonister kan antages at spille en rolle. Spiltdraps, der spirer tidligt ved høsttidspunktet vil derimod kunne give en høj opformering af nematoderne, og er derfor uønsket. Nematodernes livscyklus afhænger af temperatursummen, og resultaterne har ledt til et varslingsystem i Tyskland, hvor temperaturerne om efteråret akkumuleres, og der varsles, når spiltdraps bør fjernes inden nematoderne formerer sig og færdiggør deres livscyklus. Resultaterne med raps stammer fra forsøg i Hannover og Rhinlandområdet i Tyskland, hvor der opnås højere temperatursumme end i DK. Resultaterne kan derfor ikke umiddelbart overføres til dansk dyrkning, men enslydende mekanismer kan antageligvis forventes.

Prøveudtagning

På mødet blev der også debatteret jordprøveudtagning og analyser. Under vores nordiske samarbejde har vi udviklet og forbedret vores ekstrakti-



Foto 2: Mangelsymptomer kan skyldes angreb nematoder. I Belgien ses ofte, at hvor der i marker optræder magnesiummangel, er der også forekomst af nematoder. Symptomer på magnesiummangel: Gulfarvning af bladspidser, bladrande og ofte også mellem bladnerver. Efterhånden visner og sortfarves de angrebne områder af sekundære svampe (Foto: Finn Sørensen Danisco Agricenter).

onsmetode af nematoder fra jordprøver i samarbejde med Grønt Center og IRS (Institute of Sugar Beet Research) i Holland. Der er forskelle mellem laboratoriers måde at oprense og tælle nematoderne på, hvilket giver variation mellem resultater. Variationen i antallet af nematoder er dog størst i marken, hvor erfaringer fra mange forsøgsværter viser, at to stik taget med eksempelvis kun to meters afstand kan svinge med en faktor 1.000.

Omhyggelig udtagning af jordprøver skal derfor foretages. Bedst er det at opdele marken i nogle blokke, gå i en W-form henover stykket, mens der udtages 50 stik. Disse stik blandes grundigt og neddeles til 1,5 kg jord inden prøven afleveres til et laboratorium. Jordprøver kan udtages om vinteren, mens jordtemperatur er under 5 °C. I løbet af sæsonen holdes øje med symptomer, der ofte ses i pletter: Sovende planter, visne blade, symptomer på næringsstofmangel, og små 1 mm hvide til brune citronformede cyster på de fine siderødder.

Fremtidigt samarbejde

Rundt om i Europa øges fokus på problematikken omkring roecystnematoder i disse år, fordi selv ved små og ”skjulte” forekomster kan et stort udbyttepotentiale begrænses i sukkerroerne.

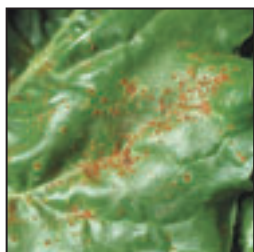
På seminaret om roecystnematoder var der interesse for at udbygge samarbejdet indenfor forskning og forsøg på området. Deltagerne med flere skal mødes i maj måned ved et møde i IIRB (International Institute for Beet Research) for at etablere en arbejdsgruppe. ■



Foto 1: Symptomer på plet med infektion af nematoder – roerne sover og der er dårlig vækst.

OPERA

Velkendt fra korn ...nu også imod de vigtigste svampesygdomme i roer



Rust
(*Uromyces betae*)



Meldug
(*Erysiphe betae*)



Pletskimmel
(*Ramularia betae*)



Cercospora



Agro Nordic / Baltic

Tage Knudsen 64 41 80 63 / mobil 40 16 81 63

Flemming Larsen 32 66 07 17 / mobil 40 71 84 32

Jørgen Lundsgaard 32 66 07 22 / mobil 20 22 19 50

www.agro.basf.dk



Agricultural Products

 **BASF**

The Chemical Company

Læs altid etiketten før brug!

Alstedgaard er klar med to nye maskiner til årets forsøg med jordbearbejdning



Af
Projektkoordinator
Otto Nielsen

Jordbearbejdningsforsøg 2006

Forsøg med jordbearbejdning under NETE-projektet fortsætter i 2006 og bygger på erfaringer opnået i 2005. En del af forsøgene tager udgangspunkt i Alstedgaards ALCS-teknik, mens andre omhandler kamdyrkning af sukkerroer. Til begge typer forsøg er der udviklet specialmaskiner.

Ny ALCS-harve

Formålet med ALCS-teknikken er at kunne etablere sukkerroer direkte i stubjord eller i en nedvisnet efterafgrøde. Hermed muliggøres tidlig etablering samt udnyttelse af efterafgrødernes fordele (nematodsanerering, forbedring af jordstruktur og reduceret næringsstofudvaskning).

Med henblik på at få en mere fleksibel maskine til anvendelse i ALCS-forsøgene er der til kommende forsøg bygget en helt ny maskine. Maskinen består af en relativ lang ramme, hvorpå der efter behov kan monteres forskelligt udstyr (*billede 1*). I et vist omfang anvendes eksisterende udstyr, men i de fleste tilfælde har det været nødvendigt at

specialfremstille udstyret. ALCS-harven er fremstillet hos Gloslunde Maskinværksted. Gloslunde Maskinværksted byggede også den tidligere ALCS-harve. Denne maskine er nu blevet ændret og vil fremover blive anvendt til etablering af forsøg med kamdyrkning af sukkerroer (*se næste afsnit*).

Til forsøgene i 2006 ser ALCS-harven som udgangspunkt ud som vist på billede 1-4, og der indgår følgende udstyr:

1. Forrest er der monteret stjerneruller. Disse har til formål at fjerne stubrester fra såbedet. Parallelophæng sikrer, at rullerne følger jordoverfladen.
2. Efter stjernerullerne følger et stort rulleskær på 45 cm i diameter. Dette sikrer at plantemateriale ikke ophobes foran ALCS-tanden samt letter tandens arbejde med at løsne jorden.
3. Efter rulleskærene følger ALCS-tanden. Denne kan indstilles i forskellige højder og vinkler, og det er nemt at udskifte tanden, hvis der ønskes en anden vingetype. Det har foreløbigt ikke været nødvendigt med stenukløser på tanden.
4. Efter ALCS-tanden følger et par tallerkenskiver. Disse kan indstilles i højden og vinkles i forhold til kørselsretningen. Tallerknerne sørger for at udjævne overfladen efter ALCS-tanden. ALCS-tanden påvirker generelt jordoverfladen lidt og i forhold til den tidligere ALCS-harve er de nye tallerkenskiver af en mindre dimension.



Billede 1. Den nye ALCS-harve i marken for første gang den 24. marts 2006, hvor også de første roer blev sået.

5. I lighed med tidligere år anvendes der flydende gødning, som placeres vha. gødningsrulleskær. Af hensyn til den efterfølgende tildækning og pakning omkring gødningen er gødningsrulleskærerne flyttet fra såmaskinen til denne position.
6. Som følge af ALCS-tandens løsning af jorden kan det være nødvendigt at genpakke jorden omkring gødningsstregen for at hindre udtørring eller fordampning af gødningen. Dette gøres ved hjælp af et pakkehjul. Maskinen er konstrueret således, at hele dens vægt kan placeres på pakkehjulene.
7. Bagerst på maskinen sidder rulleskær-enheder, som har til formål at findele jord og planterester, således at såbedet forbedres.



Billede 2. Forreste del af ALCS-harve med stjerneruller, rulleskær og ALCS-tand.

Maskinen er som nævnt relativ lang for at gøre den fleksibel i forsøgssammenhæng og det ville være en fordel, hvis den var bugseret. Dette ville dog kræve for meget vendeareal ved anlæggelse af forsøg, og den er derfor forsat liftophængt.

ALCS-forsøg

ALCS-harven vil i den kommende sæson blive afprøvet på en række lokaliteter. Endvidere sammenlignes i disse forsøg dyrkningsmetoder med og uden pløjning samt med og uden efterafgrøder. Af praktiske årsager afprøves højst 2-4 dyrkningsmetoder på hver lokalitet (tabel 1).



Billede 3. Gødningsrulleskær til placering af flydende gødning og pakkehjul til pakning af jord omkring gødningsrillen.

Ny kammaskine

Som nævnt ovenfor er den tidligere ALCS-harve nu ombygget til en kammaskine. Princippet i maskinen er en

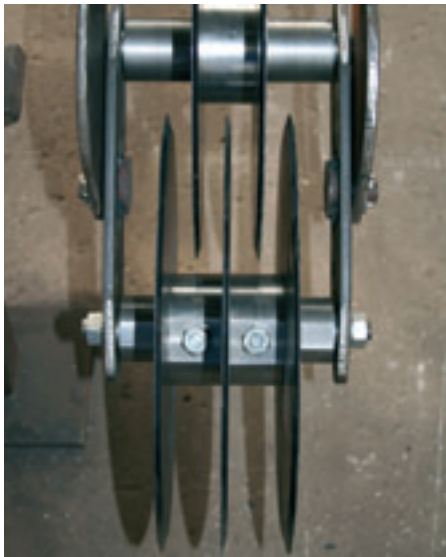
kombination af kamplove og kamformer. I forsøgene i 2005 var det ikke muligt at placere gødning inde i kammene. Dette vil i 2006 blive forsøgt ved at

bruge gødningsrulleskærerne, som nu er monteret foran kamplovene. Derudover er der muligt at bruge ALCS-tanden til at bryde overgangen mellem den nyopsatte

Tabel 1. Planlagte jordbearbejdningsforsøg 2006. For alle kombinationer af dyrkningsmetode og forsøgslokalitet etableres fire led med ALCS-harven

Dyrkningsmetode	Forsøgslokalitet					
	Alstedgaard	Horslunde	Skovbølle	Karleby	Kerttinge	Sverige*
Direkte såning	x				x	x
Direkte såning i nedvisnet efterafgrøde (efterafgrøde etableret i harvet jord)	x	x	x	x		
Direkte såning i nedvisnet efterafgrøde (efterafgrøde etableret i pløjet jord)		x				x
Dyrkning i pløjet jord	x	x				x
Dyrkning i pløjet jord (efterafgrøde nedpløjet)	x					
Pløjefri dyrkning (forsøgsværtens jordbearbejdning)			x	x	x	

*I skrivende stund er forsøgsplanerne for Sverige ikke endeligt bestemt. Forsøgene udføres i samarbejde med SBU



Billede 4. Fem rulleskær placeret på to aksler skal forbedre såbedet ved at findele jord og plantedele.

jord og den underliggende jord, hvorved forgreninger af roens hovedrod formodentligt kan reduceres.

Kammaskinen skal anvendes til at anlægge forsøg i efterårspløjet lerjord på Alstedgaard samt hos to forsøgsværter



Billede 5. Kamme etableret i efteråret 2005.

på Lolland. Forsøget på Alstedgaard blev startet i efteråret ved at etablere kamme i oktober måned (billede 5). Det skal nu afprøves, hvordan det rent teknisk er muligt at etablere roer her samt ved forårsopsætning af kamme.

En væsentlig faktor er formodentligt jordens vandindhold og ved at etablere roerne på forskellige tidspunkter vil det blive undersøgt, hvorledes vandindholdet påvirker muligheden for at opsætte kammene. ■

20 pct. af dyrkerne har solgt eller bortforpagtet deres kontrakt

Af Klaus Sørensen

Samtidig med udsendelsen af kontrakten til dyrkerne den 24. februar 2006 blev der åbnet for omsætning af kontrakter via den nye Omsætningsordningen. Ordningen giver mulighed for køb/ salg og forpagtning af kontrakter. Priser og betingelsesvilkår er alene et anliggende mellem køber/ sælger og forpagter/ bortforpagter, og omsætning af kontraktmængder kan ske uden hensyntagen til tidligere fabriks- og leveringsområder.

Fra første færd medførte ordningen stor travlhed på Agriceret, hos landbrugskonsulenter samt her i vores egen forening. Mange ønskede at benytte ordningen og havde selvfølgelig mange spørgsmål, herunder ikke mindst i for-

hold til tillægsstøtten ved handel før og efter den 8. marts 2006.

Et af de store spørgsmål har været, hvad prisen skal være? Det er fuldt ud et anliggende for hver enkel, men med sukkerreformen og de nye roepriser har det været vanskeligt at få et overblik. Flere konsulenter har bistået med beregninger, og her fra Danske Sukkerroedyrkere har vi tilsvarende lagt nogle vejledende beregninger ud på vores hjemmeside: www.danskesukkerroedyrkere.dk.

Status på omsætningen

Det er muligt at omsætte kontrakter frem til roesåning, hvor deadline i praksis er sat til den 1. april 2006. En foreløbig opgørelse pr. 27. marts viser følgende hovedtal:

- 1.015 dyrkere har solgt eller bortforpagtet deres kontraktmængde, svarende til 20 pct. af alle dyrkere.
- Der er flyttet 16.500 tons polsukker fra vest for Storebælt til øst for Storebælt, svarende til ca. 15 pct. af mængden vest for Storebælt.
 - De 16.500 tons fordeler sig med 7.700 tons fra Jylland, svarende til ca. 45 pct. af kontraktmængden i Jylland og de resterende 8.800 tons fra Fyn.
- Der er flyttet 8.300 tons polsukker fra Sjælland til Lolland-Falster og Møn, svarende til ca. 10 pct. af mængden på Sjælland.
- Herudover er der flyttet mængder internt i landsdelene. ■

DuPont Safari®

herbicid

Bekæmper kamille og andre
besværlige ukrudtsarter



Tag Safari® med i standardplanen og
få effektiv bekæmpelse af:

- Kamille
- Spildraps
- Burre-snerre
- Hundepersille
- Sort natskygge
- Liden nælde



www.dupontagro.dk

Skøjtevej 26, 2770 Kastrup, Tlf.: 32 47 98 00

Læs altid etiketten inden anvendelse



The miracles of science

Ny Brancheaftale

Af Klaus Sørensen

Danske Sukkerroedyrkere og Danisco har forhandlet en ny Brancheaftale på plads. Sammen med den individuelle kontrakt, som dyrkeren indgår med Danisco forud for såning, fastlægger Brancheaftalen alle bestemmelser vedr. kontraheringen.

Hovedpunkterne i Brancheaftalen blev færdigforhandlet i slutningen af februar, og der er i hovedtræk blevet informeret om indholdet på de lokale generalforsamlinger.

Som følge af sukkerreformen samt nye tiltag på bl.a. omsætning af kontrakter, kontraktopfyldelse m.v. er der mange ændringer i forhold til den gamle aftale. Danske Sukkerroedyrkere og Danisco er aktuelt i færd med at skrive selve aftalen, som udsendes til samtlige dyrkere og lægges på Danske Sukkerroedyrkeres hjemmeside, så snart den er klar.

5-årig aftale

Den nye Brancheaftale dækker en 5-årig periode frem til og med 2010-kampagnen. Aftalen dækker således ca. halvdelen af perioden for den nye markedsordning for sukker, som løber frem til og med 2014-kampagnen.

1 og 2-årige kontrakter

Den individuelle kontrakt, som dyrkerne har indgået for 2006, er på vanlig vis en 1-årig kontrakt; men herefter bliver der tale om to 2-årige kontrakter dækkende perioderne 2007-08 og 2009-10.

De 2-årige kontrakter indebærer, at dyrkerne på den ene side forpligter sig til at levere roerne i en 2-årig periode, mens Danisco på den anden side tilsvarende forpligter sig til at aftage roerne i de 2 år.

En 2-årig kontrakt udgør *ingen* hindring for omsætning af kontrakten via køb/salg eller forpagtning. Hvis man efter det første år af kontraktens løbetid ønsker at afhænde den, så overtager køber/forpagter forpligtelsen til at levere roerne i det resterende år af løbetiden. I praksis vil det ikke udgøre en hindring, idet man næppe køber/forpagter en kontrakt uden at have en intension om at udnytte kontrakten og dyrke roerne.

Bestemmelser vedrørende kontrahering

Der var tidligere et krav, at man maksimalt kunne have en kontraktmængde svarende til 35 pct. af sit landbrugsareal. Dette krav er nu bortfaldet, hvilket bl.a. hænger sammen med mulighederne i omsætningsordningen.

Det er ikke længere muligt at undlade at kontrahere hele eller dele af sin kontraktmængde, herunder at lade sin kontrakt "hvile". Med den nye omsætningsordning har man som alternativ til kontraheering altid en mulighed for f.eks. at sælge eller bortforpagte sin kontrakt, såfremt man ikke ønsker at dyrke roerne.

Det er fortsat et krav, at man skal tilså et areal svarende til kontraktmængden.

Nye bestemmelser for kontraktopfyldelse

Det har af flere årsager været nødvendigt at revidere og forny bestemmelserne vedr. kontraktopfyldelse.

Hidtil har det været muligt at eksportere sukker, som produceres ud over kvoten (tidl. benævnt C-sukker); men fremover er det i praksis ikke længere muligt som følge af den kendelse, WTO afsagde mod EU i april 2005. Sagen blev anlagt af

Australien, Brasilien og Thailand mod EU og har været omtalt løbende. Kendelsen skal være implementeret den 22. maj 2006, hvilket stort set falder sammen med EU's nye sukkerordning, som træder i kraft den 1. juli 2006.

Medmindre der opstår en særlig mulighed for afsætning af roer ud over kontrakten (tidl. benævnt C-roer), f.eks. til fremstilling af sukker til den kemiske industri eller til fremstilling af ethanol, er det således ikke længere muligt at afsætte roer/sukker ud over kontrakten.

På den anden side er det vigtigt, især de første tre år fra 2006-08, at der som minimum leveres tilstrækkelig med roer svarende til den danske kvote. Baggrunden er den ophørsafgift, som sukkerproducenten, dvs. Danisco, skal indbetale i perioden til EU. Afgiften finansierer den ophørsstøtte på 730 Euro pr. tons sukker, som udbetales til virksomheder i EU, der ønsker at ophøre med sukkerproduktion. Danisco indbetaler afgiften på basis af den danske basissukkerkvote på ca. 420.000 tons, uanset om kvoten opfyldes eller ej. Dette gælder også, selvom kvoten reduceres midlertidigt, som det er sket i år med 16,05 pct. Hvis ikke kvoten udnyttes fuldt ud, har Danisco ikke mulighed for at viderefakturere og opkræve den fulde afgift via salgsprisen på sukkeret, og de må i givet fald betale den manglende del af egen lomme.

De nye bestemmelser vedr. kontraktopfyldelse er således udformet, så de på den ene side skal sikre en kvoteopfyldelse på mindst 100 pct., mens der på den anden side ikke skal leveres uforholdsmæssigt mange roer, hvor sukkeret skal overføres og oplagres til året efter.

Individuel overførsel af sukker

Leverer man over 100 pct. af sin kontrakt, vil den overskydende mængde blive lagt på lager og overført til året efter, som det først producerede sukker på kontrakten. Overførslen vil ske individuelt. Har en dyrker f.eks. leveret 120 pct. af sin kontrakt det ene år, så vil han kun skulle levere 80 pct. af sin kontrakt året efter, idet han allerede har leveret de første 20 pct., som ligger på lager.

Oplagring af sukkeret er forbundet med en omkostning, og Danisco har opgjort omkostningen til 150 kr pr. ton sukker. Betalingen af lageromkostningen fordeles mellem dyrkerne og Danisco i forhold til leveringsprocenten. Der er to skalaer for henholdsvis perioden 2006-08 og 2009-10, idet den førmtalte afgift især gør det væsentligt, at kvoten opfyldes i den første 3-årige periode (tabel 1).

Særlig ordning for Assens i 2006

Som følge af lukningen af Assens Sukkerfabrik efter 2006-kampagnen er der aftalt en særlig ordning for dyrkere med levering i Assens i 2006, dvs. dyrkere vest for Storebælt.

Disse dyrkere kan levere op til 125 pct. uden at betale lageromkostninger. De 125 pct. skal ses i forhold til den oprindelige kontrakt, som blev udsendt fra Danisco den 24. februar 2006. Indregnet den efterfølgende kvotereduktion på 16,05 pct. svarer det til, at man på forhånd har leveret 41,05 pct. af sin kontraktmængde for 2007, såfremt man udnytter muligheden fuldt ud.

For leverede mængder ud over de 125 pct. betaler dyrkeren lageromkostningen på 150 kr pr. tons sukker (*Eksempel 1*).

Eksempel 1

Kontrakt 2006 (udsendt den 24. februar 2006):	100 tons
Kvotereduktion 2006, 16 pct:	16 tons
Korrigeret kontrakt 2006:	84 tons
Levering 125 pct. uden lageromkostning i 2006:	125 tons
- heraf afregnet kvotesukker 2006:	84 tons
- heraf overført til 2007 som først produceret sukker:	41 tons

Eksempel 1. Dyrkere med levering i Assens kan i 2006 levere op til 125 pct. uden at betale lageromkostninger. De 125 pct. skal ses i forhold til den oprindelige kontrakt, som blev udsendt fra Danisco den 24. februar 2006.

92 pct. regel uændret 2006-08, herefter lempes den

Den såkaldte 92 pct. regel, som kan føre til reduktion i kontrakten ved for lille levering, bevares uændret i perioden 2006-08, hvorefter den lempes.

For 2006-08 er det fortsat således, at leverer man mindre end 92 pct. af den kontraherede polsukermængde og den gennemsnitlige leveringsprocent af denne og den følgende kampagne ligeledes er mindre end 92 pct., vil dyrkeren til den efterfølgende kampagne få reduceret sin kontraktmængde.

Fra 2009 lempes bestemmelsen, idet man administrerer ordningen over 3 år og i

forhold til et løbende gennemsnit af de seneste 3 års leveringsprocenter.

Ved levering under 80 pct. mistes tillæg

Som en ny bestemmelse indgår, at en dyrker ved levering under 80 pct. af sin kontrakt mister alle tillæg, dog ikke fragttilskud. Der er således tale om tillæg for rene roer, nedsat prøvefrekvens samt før- og sentidstillæg.

Tegningsfaktor ændret til 105

Tegningsfaktoren (også benævnt kontraheringsfaktoren) er ændret fra 110 til 105. Faktoren betegner forholdet mellem polsukker og forventet mængde hvidtsukker.

Faktor 105 er gældende i perioden 2006-08. Fra 2009 fastsættes tegningsfaktoren som et løbende gennemsnit af de seneste 3 år. Faktoren vil blive afrundet til et helt tal.

Hvad er tegningsfaktoren?

Kontrakterne er udmålt i tons polsukker; mens Danmarks kvote er i tons hvidtsukker. Polsukker er betegnelsen for den faktiske mængde sukker i roerne, som måles vha. et polarimeter, deraf navnet. Har man f.eks. leveret 100 tons roer med et sukkerindhold på 17,5 pct., har man derved leveret 17,5 tons polsukker.

Men det er ikke muligt at udvinde den totale mængde sukker i roerne. Det skyldes dels sukkerets sammensætning i roerne, hvor visse forbindelser, det såkaldte invertsukker, ikke kan udvindes. Endvidere er der et vist tab ved oparbejdningen på fabrikken, hvor den sidste rest af sukkeret ender i melassen og roeaf-faldet.

Da man ikke kender den eksakte sammenhæng mellem det reelle sukkerindhold i de leverede roer (polsukker) og den faktisk mængde udvundet hvidtsukker (slutmængden af sukker i siloen) før

	2006-08	2009-10
Leveringspct. 100 - 110	Danisco betaler 150 kr	Danisco betaler 150 kr
Leveringspct. 110 - 120	Dyrker 75 kr, Danisco 75 kr	Dyrker betaler 150 kr
Leveringspct. over 120	Dyrker betaler 150 kr	Dyrker betaler 225 kr

Tabel 1. Fordeling af lageromkostningen på 150 kr pr. ton sukker. Leveringsprocenten opgøres, som hidtil, i forhold til kontraktmængden efter en evt. kvotereduktion.

kampagnen er ovre, er det nødvendig at fastsætte en foreløbig faktor ved kontrakttegningen - den såkaldte kontraheringsfaktor eller tegningsfaktor som den normalt betegnes. Med den nye Brancheaftale er faktoren ændret fra 110 til 105, dvs. det forudsættes, at der skal 105 kg polsukker til at fremstille 100 kg hvidtsukker. Reduktionen skyldes, at roernes kvalitet løbende er forbedret, og på sukkerfabrikkerne er man blevet bedre til at udvinde sukkeret i roerne – se figur 1.

Med ændringen undgår man stort set den såkaldte ”skubning” af roer – også kaldet ”flytning” – efter kampagnen. Her er mængden af kvoteroer de senere år på Roeopgørelse 1 blevet reduceret med ca. 5 – 6 pct. i forhold til den afregnede mængde kvoteroer ved acontoafregningerne. Det er sket som følge af, at man har brug for færre roer til at opfylde den danske sukkerkvote. Roerne er i stedet afregnet som C-roer.

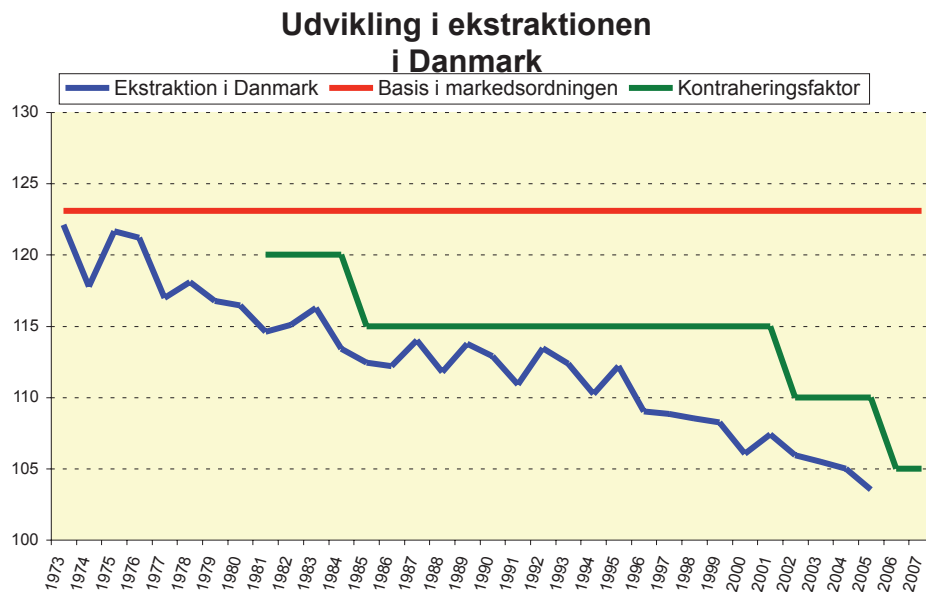
Kontrakt reduceret - på papiret

Som følge af ændringen i tegningsfaktoren er alle kontrakter, som blev udsendt den 24. februar 2006, reduceret med 4,55 pct. Reduktionen er dog kun sket ”på papiret”, idet mængden af kvoteroer i kontrakten reelt er uændret.

Leveringsprocenten, som fremgår efter endt roelevering, vil med den nye tegningsfaktor komme til at svare tæt til den endelige leveringsprocent efter skubning. Herved har man lettere ved at planlægge sit roeareal. – se eksempel 2.

Omsætningsordning med køb/ salg og forpagtning af kontrakter

Med den nye Brancheaftale er det muligt at købe/ sælge og forpagte kontraktmængder. Der blev kort informeret om ordningen i et følgebrev, som blev udsendt til samtlige dyrkere sammen med kontrakten den 24. februar 2006. Mange har benyttet ordningen, som har



Figur 1. Ekstraktionen, dvs. udvindingen af sukkeret i roerne, er løbende forbedret. I EU's markedsordning fra 1968 er det forudsat, at der skal ca. 123 kg polsukker til 100 kg hvidtsukker; men udviklingen er siden da forløbet således, at vi i Danmark er nede på under 105 kg polsukker til 100 kg hvidtsukker. Som det fremgår, er Tegningsfaktoren løbende reguleret og med den nye Brancheaftale, er den sat ned til 105.

været genstand for stor opmærksomhed, og ordningen er uden tvivl velkendt for de fleste dyrkere.

Pris- og betalingsvilkår i forbindelse med omsætning af kontraktmængde er alene et anliggende mellem køber/ sælger og forpagter/ bortforpagter, og omsætning af kontraktmængder kan ske uden hensyntagen til tidligere fabriks- og leveringsområder.

Ordningen skal bidrage til en optimal strukturudvikling indenfor roedyrknin-gen i Danmark.

Da Omsætningsordningen danner grundlag for de mange handler, som allerede har fundet sted, er selve ordningen juridisk beskrevet i en separat tillægsaf-tale mellem Danske Sukkerroedyrkere og Danisco. Denne aftale er udleveret til alle dyrkere, som har ønske at købe/ sælge eller forpagte. Aftalen vil blive indarbejdet i og erstattet af selve Brancheaftalen, når denne foreligger.

Eksempel 2

Udbytte 10 tons polsukker pr. ha

2005 (tegningsfaktor 110)
 - Kontrakt 100 tons polsukker
 - Leveringspct. 100 (før skubning)
 - **Behov: 10,00 ha**
 - Leveringspct. 106 efter kvote-skubning
 - Afregnet kvoteroer: 600 tons
 + 36 tons C-roer

2006 (tegningsfaktor 105)
 - Kontrakt 95,5 tons polsukker
 - Leveringspct. 100 (før skubning)
 - **Behov: 9,55 ha**
 - Leveringspct. 101 efter kvote-skubning
 - Afregnet kvoteroer: 600 tons
 + 6 tons C-roer

Eksempel 2. Reduktionen i tegningsfaktoren til 105 medfører, at man ”på papiret” får reduceret sin kontrakt; men man får afregnet samme mængde kvoteroer.

Fra 2007 udbygges ordningen med mulighed for at dyrke roerne i fællesskab mellem dyrkere, herunder også gennem I/S'er. Denne del af Omsætningsordningen blev ikke iværksat i 2006, dels som følge af uklarhed til det sidste vedr. tildeling af tillægsstøtten til sukkerroer dels som følge af tidspres – *se endvidere omtale af status på omsætningen på side 10.*

Ny model for tildeling af fragttilskud

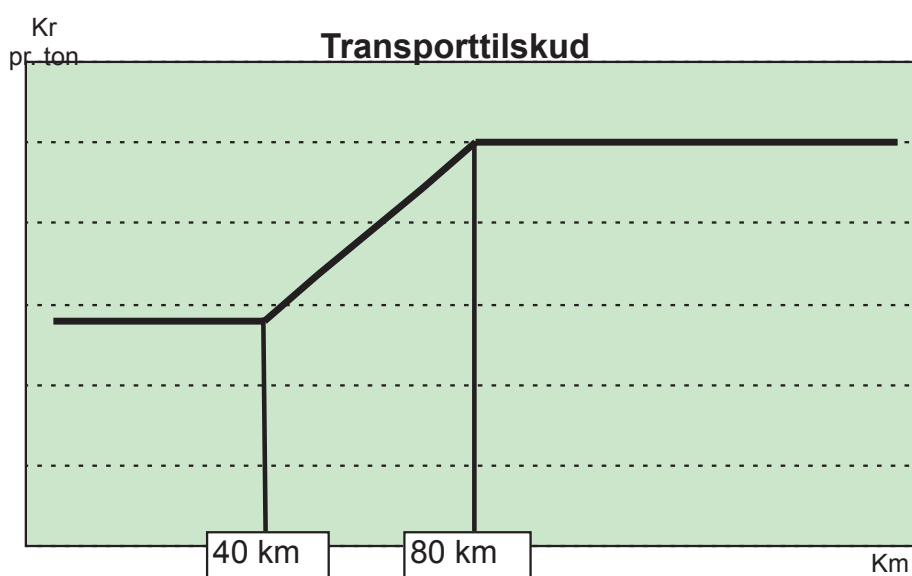
Det tidligere princip for tildeling af fragttilskud er ændret. Hidtil er fragttilskuddet blevet udbetalt med en fast sats pr. ton rene kvoteroer, uanset afstand til fabrik.

Med den nye Brancheaftale ændres dette, så udbetalingen sker ud fra følgende princip, hvor der fortsat er tale om fragttilskud til rene kvoteroer:

- Fast sats pr. ton roer fra 0 – 40 km til fabrikken
- Differentieret stigende sats pr. ton fra 40 – 80 km til fabrikken
- Over 80 km til fabrikken, samme sats som for 80 km

Der er aftalt et fast totalbeløb på 70 mio. kr, som Danisco skal udbetale i fragttilskud. Beløbet svarer til det hidtidige totale fragttilskud reduceret med 40 pct., svarende til reduktionen i roeprisen. Som hidtil er beløbet bundet op på den danske sukkerkvote, således at beløbet reduceres i takt med en kvotereduktion og dermed en mindre mængde kvoteroer.

Den eksakte sats pr. ton roer kan derfor først fastlægges, når man kender den endelige placering af alle kontrakter efter omsætningen og dermed den samlede afstand (ton-km) til fabrikkerne. Desuden vil det – som hidtil – afhænge af sukkerindholdet i roerne, idet et højt sukkerindhold medfører færre tons kvoteroer og dermed et højere beløb pr. ton roer. Som et *pejlemærke* forventes det, at fragttilskuddet i år vil dække omkring 80 pct. af transportomkostningerne i intervallet fra 40 – 80 km.



Figur 2. Modellen for udbetaling af fragttilskuddet ændres til en fast sats pr. ton roer fra 0 – 40 km, differentieret sats fra 40 – 80 km og ud over 80 km udbetales samme sats som for 80 km.

Leveringsområder

Øst for Storebælt bibeholdes den nuværende opdeling i leveringsområder på Lolland, Falster, Møn og sydspidsen af Sjælland.

Områderne på det øvrige Sjælland, som tidligere har leveret til henholdsvis Assens, Nykøbing og Nakskov Sukkerfabrik, vil fremover skulle levere enten til Nykøbing eller Nakskov. Hvorvidt der bliver tale om levering til Nykøbing eller Nakskov afhænger af den endelige placering af kontrakterne efter omsætningen. Danisco vil i løbet af foråret gøre dette op, hvorefter dyrkerne vil få besked om leveringsfabrik senest i maj måned.

Bemærk, at der i 2006 ikke skal transporteres roer over Storebælt. Alle hidtidige Assensdyrkere på Sjælland skal i 2006 levere til enten Nakskov eller Nykøbing Sukkerfabrik.

Alle dyrkere vest for Storebælt leverer i 2006 til Assens Sukkerfabrik.

Passageafgift bibeholdes

Dyrkere på Sjælland, som skal levere til Nakskov Sukkerfabrik, får kompensation

for meromkostningen for transport af roerne til Nakskov frem for Nykøbing (passageafgift).

Kompensationen vil blive beregnet efter det hidtidige princip, hvor Danske Sukkerroedyrkere efter kampagnen opgør den gennemsnitlige transportomkostning pr. ton roer pr. km for de pågældende dyrkere, hvorefter dette beløb ganges op med merafstanden på 40 km. Det totale beløb til betaling af passageafgiften tages forlods ud af puljen på 70 mio. kr til fragttilskud.

Tillægsbetalinger reduceres med 40 pct.

De totale tillægsbetalinger, som Danisco udbetaler til dyrkerne ud over EU's mindstepris, reduceres med 40 pct., hvilket svarer til reduktionen i roeprisen.

Tillægsbetalingerne består af fragttilskuddet, som er beskrevet ovenfor, tillæg for rene roer, nedsat prøvfrekvens samt før- og sentidstillæg. Totalt er det målsatte beløb i tillægsbetalinger på 97 mio. kr, som vil komme til udbetaling i gennemsnit pr. år i Brancheaftalens løbetid. Beløbet er som hidtil bundet op på den danske sukkerkvote, således at beløbet reduceres

i takt med en evt. kvotereduktion og den deraf mindre mængde kvoterøer.

Det tidligere tillæg til B-roer/ kvoteopfyldelse er bortfaldet.

Tillæg til rene roer

Tillægget for levering af rene roer fortsætter ud fra det tidligere princip; men skalaen strammes, så det målsatte beløb bliver en målsat nettoudbetaling til dyrkerne på 13 mio. kr om året. Der er som hidtil et loft i ordningen, så der maksimalt kan blive udbetalt netto 16 mio. kr pr. år. Såfremt det beregnede totale tillæg overstiger de 16 mio. kr, reduceres alle tillæg forholdsmæssigt.

Interval	Renheds %	Sats, kr pr. ton roer
0	72	-130,00
72,1	73	-100,00
73,1	74	-90,00
74,1	75	-80,00
75,1	76	-70,00
76,1	77	-60,00
77,1	78	-50,00
78,1	79	-40,00
79,1	80	-30,00
80,1	81	-20,00
81,1	82	-10,00
82,1	83	-8,00
83,1	84	-6,00
84,1	85	-4,00
85,1	86	-1,00
86,1	87	4,00
87,1	88	6,00
88,1	89	8,00
89,1	90	10,00
90,1	91	12,00
91,1	92	14,00
>92,0		16,00

Figur 3. Skalaen for tillæg for rene roer strammes, så der er et målsat nettobeløb på 13 mio. kr i udbetaling til dyrkerne.

Prøvefrekvens reduceres til 30 pct.

I 2005 blev der i gennemsnit udtaget prøver fra 37,5 pct. af alle roelæs. Udtagningen fordelte sig med 32,0 pct. i Nakskov, 36,0 pct. i Nykøbing og 46,0 pct. i Assens. De forskellige procentsatser afspejler, at der i Nakskov leveres

forholdsmæssigt mange læs roer pr. dyrker, hvorved prøvefrekvensen er lavere end ved de øvrige fabrikker.

Med den nye Brancheaftale er det målet, at den gennemsnitlige prøvefrekvens reduceres til 30 pct., hvilket dog næppe opnås allerede i 2006. Dyrkerne vil fortsat få individuelle valgmuligheder.

En prøvefrekvens på 30 pct. kan opnås, uden at man går på kompromis med prøvesikkerheden, hvilket naturligvis er det afgørende.

Dyrkerne vil uændret modtage 100 kr i kompensation for hver sparet prøve i forhold til en prøveudtagning på 95 pct. Totalt vil det føre til en årlig udbetaling på 6,5 mio. kr til dyrkerne.

Tillæg for tidlig levering

Tillæg for tidlig levering ydes som hidtil for levering før den 1. oktober. Tillægget var tidligere angivet som en procentsats i forhold til basisprisen på roer. Tillægget bevares i princippet stort set uændret; men pga. den faldende pris på roerne, reduceres tillægget pr. automatik tilsvarende. Samtidig er der nu indsat eksakte beløb i tillæg pr. dag, således at man direkte kan aflæse tillægget i Brancheaftalen.

Det målsatte beløb, som er beregnet ud fra en forventet kampagnelængde på 110 døgn og start den 21. september, udgør en gennemsnitlig årlig udbetaling på 2,5 mio. kr.

Tillæg for sen levering

Tillæg for sen levering ydes som hidtil for levering fra den 14. december og senere. Tillægget var i lighed med tillæg for tidlig levering tidligere angivet som en procentsats i forhold til basisprisen på roer. Tillægget bevares i princippet stort set uændret; men pga. den faldende pris på roerne, reduceres tillægget også her pr. automatik. I stedet for en procentangivelse indsættes tilsvarende et eksakte beløb i tillæg pr. dag.

Levering dato	Sats, kr pr. ton roer
Etc.	Etc. + 1,40 kr pr. dag
15. september	27,40
16. september	26,00
17. september	24,60
18. september	23,20
19. september	21,80
20. september	20,40
21. september	19,00
22. september	17,10
23. september	15,20
24. september	13,30
25. september	11,40
26. september	9,50
27. september	7,60
28. september	5,70
29. september	3,80
30. september	1,90

Figur 4. Tillæg for tidlig levering af roerne.

Levering dato	Sats, kr pr. ton roer
14. december	2,50
15. december	2,50
16. december	2,50
17. december	4,25
18. december	4,25
19. december	4,25
20. december	6,00
21. december	6,00
22. december	6,00
23. december	7,75
24. december	7,75
25. december	7,75
26. december	9,50
27. december	9,50
Etc.	Etc.

Figur 5. Tillæg for sen levering af roerne.

Det målsatte beløb, som er beregnet ud fra en forventet kampagnelængde på 110 døgn med afslutning den 10. januar, udgør en gennemsnitlig årlig udbetaling på 5 mio. kr.

EU's mindstepris på roer

Selve roepriisen er som hidtil fastsat af EU, som i selve forordningen (lovtek-

sten) angiver en mindstepris på roerne. Herfra modregnes fra 2007 dyrkernes andel af den EU-fastsatte produktionsafgift.

Sukkertillæg/ fradrag stort set uændret

Ved levering af sukkerroer med et sukkerindhold større eller mindre end basisindholdet på 16 pct. vil der blive udbetalt et procentvist tillæg/ fradrag i forhold til roepriisen.

Der er indføjet en lille forbedring for dyrkerne, idet sukkerskalaen udvides, så der nu også ydes tillæg for sukkerindhold over 20 pct. Tillægget bliver på 0,3 pct. pr. 1/10 over 20 pct. sukkerindhold. Det svarer til de midlertidige aftaler, som blev indgået med virkning for 2003 og 2005-kampagnerne, hvor der i begge tilfælde var dyrkere, som endte med en gennemsnitlig sukkerprocent over 20.

Ændring af roeafregningen

Det nuværende system for afregning af roerne med acontoudbetalinger i løbet af kampagnen og Roeopgørelse 1 i marts og Roeopgørelse 2 i december ændres.

Fremover vil der kun være tale om acontoudbetalinger i løbet af kampagnen. Der udsendes kun én Roeopgørelse, som kommer i den efterfølgende november måned.

Ændringerne afpasses således, at udbetalingerne fordeles uændret hen over året.

Den ændrede afregningsform medfører en administrativ lettelse samtidig med, at den tilpasses til EU's ændrede markedsår på sukker, som fremover løber fra 1. oktober til 30. september, i stedet for det nuværende 1. juli til 30. juni.

Udbetaling af forskud

Det er fortsat muligt at få udbetalt forskud, såfremt man ønsker det. Beløbet forrentes efter den hidtidige procedure.

Pr. ton roer, 16 pct.	2006	2007	2008	2009
Roepris, Euro	32,86	29,78	27,83	26,29
Roepris, kr	244,81	221,86	207,33	195,86
Produktionsafgift, kr	-	5,81	5,81	5,81
Netto-roepris, kr	244,81	216,05	201,52	190,05

Figur 6. EU fastsatte mindstepris på sukkerroer med 16 pct. sukkerindhold.

For roer med sukkerindhold over 16,0 % forhøjes roepriisen for hver 0,1 % sukkerindhold med:

0,9 % fra 16,1 % til 18,0 %
0,7 % fra 18,1 % til 19,0 %
0,5 % fra 19,1 % til 20,0 %
0,3 % fra 20,1 % til 21,0 %

For roer over 21,0 % udgør forhøjelsen det samme som for 21,0 %

For roer med sukkerindhold under 16,0 % nedsættes roepriisen for hver 0,1 % sukkerindhold med:

0,9 % fra 15,9 % til 15,5 %
1,0 % fra 15,4 % til 14,5 %
1,2 % fra 14,4 % til 14,0 %
2,0 % fra 13,9 % til 13,0 %

For roer under 13,0 % aftales nedsættelse mellem DKS og Danisco

Figur 7. Regulering for sukkerindhold større eller mindre end 16 pct.

Afregning ved ejerskifter

Der sker en ændring vedr. afregning i forbindelse med ejerskifter. Som noget nyt vil alle roeafregninger på leverede roer ske til den dyrker, som har leveret roerne.

Nye tiltag på roefrø

Som noget nyt indføres differentierede priser på roefrø, således at der er en pris på hver enkel sort. Prisen er påført sortslisten og kendes således ved bestilling af roefrøet.

Desuden bliver der mulighed for tidlig frøbestilling, som kommer til at foregå ca. primo september. Tidlig frøbestilling må nødvendigvis foregå på baggrund af sortslisten og sortsforsøgene fra året forinden; men til gengæld har man mulighed for at opnå en rabat på forventet 3 – 5 pct.

Man får således mulighed for både at foretage en tidlig bestilling og den "traditionelle" bestilling efter at sortsafprøvningserne er offentliggjort, og mange vil nok vælge at fordele bestillingen på begge to.

Danisco vil fortsat stå for levering af roefrøet.

Økologiske roer

Der vil fortsat blive holdt en dør åben for fremstilling af økologisk sukker og dyrkning af økologiske roer; men som informeret i sidste nr. af Sukkerroe-Nyt har Danisco meddelt, at der ikke tegnes kontrakt på økologisk sukker i 2006 og 2007. ■

Danske Sukkerroedyrkere
Overbestyrelsen 2006:

Gdr. Jørn Dalby (formand)
Stenvang
Kattesundet 3
4874 Gedser
Tlf. 5417 8019

Gdr. Peder Hovgård Rasmussen (næstformand)
Hovgaard
Flædekærvej 8
Saltofte
5610 Assens
Tlf. 6471 1156

Gdr. Boye Clausen
Bagtang
Øltappervej 5
4952 Stokkemærke
Tlf. 5471 1132

Gdr. Vagn Juszczyk
Amalieager
Østervej 19
4983 Dannemare
Tlf. 54 94 42 89

Gdr. Hans Peder Madsen
Tornevitzhave
Rudbjergvej 9
4983 Dannemare
Tlf. 5494 4525

Gdr. Christian Nymann
Mindebo
Mosegårdsvej 10
4900 Nakskov
Tlf. 5493 9044

Gdr. Flemming Rasmussen
Vesterlund
Skodsebøllevvej 31
4920 Søllested
Tlf. 5461 6107

Gdr. Finn Rud Larsen
Elmegård
Skt. Clemens Vej 15 A
4760 Vordingborg
Tlf. 5537 5727

Gdr. Flemming Høegh
Nykøbingvej 55
4840 Nr. Alslev
Tlf. 5443 5440

Gdr. Hans-Henrik Jul Petersen
Tostrupgård
Tåstrupvej 1
4880 Nysted
Tlf. 5486 6065

Propr. Finn Jørgensen
Landsledgård
Klintevej 145
4780 Stege
Tlf. 5581 3369

Gdr. Hans Arne Nielsen
Reerslevvej 37
4291 Ruds-Vedby
Tlf. 5826 1849

Gdr. Jens Clausen
Kragerupgårdsvej 5
4270 Høng
Tlf. 5885 1614

Gdr. Jens Kibæk
Kærbygård
Kærbygårdsvej 3
5220 Odense SØ
Tlf. 6595 1696

Gdr. Jørgen Petersen
Assensvej 253
Løjtved
5771 Stenstrup
Tlf. 6226 1728

Årsmøde i Danske Sukkerroedyrkere



Beretning aflagt på Årsmødet den 9. marts 2006 i Kolding af formanden Jørn Dalby

Uddrag af beretningen

Indledning

”Sjældent har sukkerroerne været så meget i fokus, som det har været tilfældet i det seneste år – og ikke mindst i disse dage. Det samme gav jeg udtryk for, da jeg stod her på Årsmødet for et år siden; men denne gang nægter jeg at tro på, at fokus kan blive øget yderligere.

Vi står midt i den største omvæltning indenfor vores sektor siden Danmark blev medlem af EF i 1973, og jeg er ikke utilbøjelig til at tro, at jeg kan gå endnu længere tilbage i tiden, uden at det ændrer på det udsagn.

Desværre går udviklingen i den forkerte retning, set her fra min stol som roedyrker. Indtjeningen falder dramatisk, og vi vil uden tvivl se mange landmænd, som stopper med sukkerroedyrkingen – og det i et omfang, som vi ikke tidligere har kendt.

Sukkerreformen medfører et prisfald på roerne på næsten 40 pct., hvilket naturligvis er den afgørende faktor bag de store ændringer, som allerede er godt i gang ude omkring i dyrkerkredsen i disse dage. Men en stor gruppe af vore dyrkere må samtidig sande, at én ulykke sjældent kommer alene. Her tænker jeg på vore fynske og jyske dyrkere, som i dag leverer roer til Assens Sukkerfabrik.

Danisco meddelte den 9. februar, at fabrikken lukker efter 2006 kampagnen. Hermed sker der en fundamental ændring af grundlaget for de ramte dyrkere. Her er ikke blot – hvis jeg må bruge det ord – tale om et prisfald på roerne. Reelt er der tale om, at hele deres grundlag for sukkerroedyrking falder bort. Efter en overgangsperiode vil deres transportomkostninger reelt medføre, at roedyrking vest for Storebælt ikke længere er rentabelt. Det er derfor formentlig kun et spørgsmål om få år, før det er slut med roedyrkingen på Fyn og i Jylland. Og der er vel at mærke tale om 2.000 roedyrkere ud af vore nuværende 5.300 dyrkere. En sådan situation har vi aldrig stået i ved tidligere fabrikslukninger. Her har dyrkerne også oplevet øgede omkostninger til transport men aldrig i et omfang, som har forhindret en fortsat roedyrking. Vi må derfor stille et krav til Danisco om, at de i en overgangsperiode økonomisk medvirker til at sikre de ramte dyrkere, så de på en fair og anstændig måde får mulighed for at forlade roedyrkingen.

Hertil kommer, at mange dyrkere også øst for Storebælt vil opleve, at de nye økonomiske vilkår mere eller mindre frivilligt fører til et stop for roerne. Jeg er overbevidst om, at mindst halvdelen af vore nuværende dyrkere er stoppet om ganske få år.

Ændringerne vil ramme hårdt både på økonomien og på det følelsesmæssige. Det økonomiske kan vi sætte tal på. Her viser vore beregninger, at der i gennemsnit bliver et nettotab pr. ha sukkerroer på 4.000 kr. Det følelsesmæssige er straks sværere at gøre op. De fleste sukkerroedyrkere har et særligt forhold til at dyrke sukkerroer. Mange er vokset op med sukkerroerne, som har udgjort en fast bestanddel af livet som landmand i flere generationer. Vi må erkende, at der i dagens Danmark ikke er plads til den slags sentimentale betragtninger – sådan er det... men hver gang noget sådant sker, bliver livet på landet og som landmand lidt fattigere!

Fra Danske Sukkerroedyrkere har vi naturligvis kæmpet og gjort, hvad vi kunne, for at mildne den reform, der uundgåeligt var på vej; men det har unægteligt været svært at vinde gehør for vore synspunkter i den danske kreds af politikere. Heldigvis kan Danmark ikke på egen hånd sætte dagsordenen i EU. Havde det været tilfældet, så havde vi i dag ikke blot kunnet sætte dato på lukningen af Assens Sukkerfabrik men også de resterende to fabrikker i Nakskov og Nykøbing. I sommeren 2003 besluttede det danske Folketing, at EU's sukkermarked skulle liberaliseres fuldstændigt i løbet af 5 år. Havde de fået magt, som de har agt, så havde datoen for den uigenkaldeligt sidste fabrikslukning i Danmark været sat til 2008!

Det er ikke ensbetydende med, at vi er imod, at vi nu har fået en reform. Tværtimod har vi hele vejen igennem bakket op om, at det er nødvendigt med en reform af EU's sukkerordning. Uden en reduktion af sukkerprisen ville markedsordningen mere eller mindre falde fra hinanden indefra, og vi ville gradvist blive tvunget til en voldsom reduktion af vores sukkerkvote. Vi erkender således, at der er behov for en reform og et prisfald; men vi finder, at kompensationen til landmændene er uacceptabel lille.

Det er dog allerede fortid. Reformen er nu en kendsgerning. Vi har kendt pilens retning i nogle år, og derfor har det også været nok så væsentligt for os at have blikket rettet fremad til tiden efter reformen og den situation, som vi nu står midt i. På baggrund af de udspil, som Kommissionen har lagt frem, har vi længe haft mulighed for at vurdere på den fremtidige sukkerroedyrkning i Danmark.

Vores konklusion har været klar fra starten. Selv om de nye roepriser fører til et markant fald i indtjeningen, så vil vi fortsat dyrke sukkerroer i Danmark i et omfang svarende til den danske sukkerkvote på ca. 420.000 tons. Afstanden ned til alternative afgrøder bliver lille; men roerne vil blive dyrket. En konklusion der er styrket med dette års flotte resultat i roemarken, som bød på en ny rekord på 10,5 tons sukker pr. ha.

Det har dog været en vigtig forudsæt-

ning for vores udmelding, at strukturudviklingen, som løbende er sket gennem mange år, får mulighed for at accelerere yderligere. Det er nu sket gennem den nye omsætningsordning, som giver alle mulighed for frit at købe, sælge og forpagte sukkerkontrakter. Ordningen blev sat i gang samtidig med, at kontrakterne blev udsendt til dyrkerne for 2 uger siden. Og det er hævet over enhver tvivl, at dyrkerne har taget mulighederne til sig. Jeg kender adskillige, både indenfor vore egne rækker, hos Danisco og hos landbrugs-konsulenterne rundt om på rådgivningskontorerne, som har en særdeles overophedet telefon i disse dage. Rigtig mange dyrkere ringer for at få råd og vejledning. Der bliver handlet og forpagtet kontrakter i stor stil i disse dage – ingen tvivl om det!

En anden vigtig forudsætning for at strukturudviklingen er kommet i gang allerede her i 2006 er, at vi fik en smidig løsning på tildelingen af tillægsstøtten til sukker. Uden den havde vi for manges vedkommende mistet et år i udviklingen. Jeg vender nærmere tilbage om dette og flere af de andre ting, jeg har været inde på; men jeg vil dog gerne allerede her give en stor ros til vores fødevareminister for, at vi har fået denne fremadrettede og smidige tildelingsmodel på tillægsstøtten.”

Hele beretningen kan læses på Danske Sukkerroedyrkeres hjemmeside: www.danskesukkerroedyrkere.dk

Fødevareministeren tror på dansk sukkerroedyrkning

Efter formandens beretning fik fødevareminister Hans Chr. Schmidt ordet. Han erkendte herunder, at sukkerreformen har ramt hårdt; men gav samtidig udtryk for, at han tror, at de danske dyrkerne er fleksible og vil klare overgangen til den nye markedsordning.

Fødevareministeren gav Jørn Dalby ret i, at det er vigtigt, at der gives optimal mulighed for strukturudvikling indenfor roedyrkingen, og at det herunder er godt, at det var muligt at opstille en fleksibel model for tildeling af tillægsstøtten, som skaber grundlag for en strukturudvikling allerede fra 2006.



Fødevareminister Hans Chr. Schmidt deltog i årsmødet og gav herunder udtryk for sin tro på, at de danske sukkerroedyrkere er fleksible og vil klare overgangen til den nye markedsordning.

Ethanol til debat

Jørn Dalby sendte i sin beretning en klar besked til politikerne om at sørge for de nødvendige tiltag, så produktion og brug af bioethanol i Danmark kan blive en rentabel forretning.

Under debatten blev det fulgt op af formanden for dyrkerne til Assens Sukkerfabrik, Peder Hovgård Rasmussen, som pegede på, at en ethanolproduktion kan være et alternativ og hjælp til sukkerroedyrkerne vest for Storebælt og medarbejderne på sukkerfabrikken i Assens, når denne lukker efter kampagnen. Fødevareministeren kunne dog intet love men henviste til, at emnet aktuelt er genstand for en intern behandling i regeringen. ■



Både under selve årsmødet og i pausen blev de mange ændringer på sukkerområdet diskuteret med fødevareminister Hans Chr. Schmidt, herunder muligheden for fremstilling af ethanol til afløsning af sukkerproduktionen, når Assens Sukkerfabrik lukker efter 2006.

Nakskov Sukkerroedyrkerforening
Bestyrelsen 2006:
Gdr. Boye Clausen (formand)
Bagtang
Øltappervej 5
4952 Stokkemarke
Tlf. 5471 1132

Gdr. Hans Peder Madsen (næstformand)
Tornevitzhave
Rudbjergvej 9
4983 Dannemare
Tlf. 5494 4525

Gdr. Knud Erik Clausen
Holtegård
Holtegårdvej 3
4930 Maribo
Tlf. 5478 1959

Gdr. Peder Hansen
Storeladegård
Lundehøjevej 4
4895 Errindlev
Tlf. 5460 0529

Propr. Steffen Stampe Holst
Vindebygaard
Munkevej 11
4913 Horslunde
Tlf. 5493 2310

Gdr. John Reese Jensen
Koldekildegård
Koldekillevvej 3
4200 Slagelse
Tlf. 5819 6237

Gdr. Vagn Juszcyk
Amalieager
Østervej 19
4983 Dannemare
Tlf. 5494 4289

Gdr. Finn Rud Larsen
Elmegård
Skt. Clemens Vej 15 A
4760 Vordingborg
Tlf. 5537 5727

Gdr. John Madsen
Lindegård
Kasbækvej 71
4913 Horslunde
Tlf. 5493 6193

Propr. Jørgen Sonne Nielsen
Nebbelundgård
Nødholmsvej 2
4970 Rødby
Tlf. 5460 2063

Gdr. Christian Nymann
Mindebo
Mosegårdsvej 10
4900 Nakskov
Tlf. 5493 9044

Gdr. Jens Hennebjerg Olesen
Kølle Allé 9
4894 Øster Ulslev
Tlf. 5487 9191

Gdr. Knud Bay Poulsen
Bjælkehovedgård
Bjælkehovedvej 73
4913 Horslunde
Tlf. 5493 2110

Gdr. Flemming Rasmussen
Vesterlund
Skodsebøllevej 31
4920 Søllested
Tlf. 5461 6107

Godsejer Gorm Reventlow-Grinling
Stenstrupvej 20
4990 Sakskøbing
Tlf. 5470 5485

Gdr. Skjold Wissing
Stenholmgården
Stenholmsvej 16, Tyvelse
4171 Glumsø
Tlf. 5764 6699

Generalforsamling i Nakskov Sukkerroedyrkerforening Den 27. februar 2006



Formand
Boye Clausen

Generalforsamlingen var særdeles velbesøgt med ca. 400 fremmødte dyrkere, som udover oplysninger om året der er gået, desuden fik information om den aktuelle omsætningsordning, tildeling af tillægsstøtten samt den nye markedsordning for sukker.

Uddrag af beretningen

Indledning.

"... En ny sukkermarkedsordning der betyder en væsentlig dårligere økonomi i den fremtidige sukkerroedyrkning og sukkerproduktion, lukning af en sukkerfabrik, længere kampagner, en ny brancheaftale der betyder lavere tillæg end tidligere, en kvotereduktion på 13,9% på 2005-kontrakten, en skubning på ca. 6% på samme høst og nu på det sidste en sandsynlig kvotereduktion for indeværende år på måske 12 - 15 %.

Det vil være nogle af de punkter, der berøres i denne beretning. Så hvis der en nogle, der går herfra glade, tilfredse og fortrøstningsfulde, så er det med en lettere omskrivning af Storm. P, *deres egen skyld*. Der vil være nok at være utilfreds med og bekymret over.

Det eneste, men dog ikke uvæsentlige er dog, at som roedyrkere har vi vist, at vi kan vores håndværk. Nemlig at dyrke sukkerroer. Der har i hele vores fabriksområde været høstet rekordudbytter. ..."

Lokalbestyrelsen

"I lokalbestyrelsen har der i det forløbne år været udfordringer nok. Hele processen op mod den nye markedsordning har givet anledning til mange henvendelser fra medlemmerne. Vi har efter bedste evne prøvet at besvare disse henvendelser ud fra den viden vi har haft på det pågældende tidspunkt. Det er fuldt forståeligt at nogle medlemmer har følt, at de blev mødt med en sludder for en

sladder. Især når de ved næste henvendelse får en anden forklaring. Desværre har vi ikke kunnet gøre det bedre. Emner som evt. kvotereduktion på 2006-kontrakten, forpagtningsordningens skæbne, placering af sukkerkompensationen på betalingsrettigheder, fabriksstrukturen m.v. har naturligvis optaget medlemmerne. Vi håber at en del af disse uklarheder er faldet på plads inden dagens program er slut.

Alt dette sammenholdt med forhandlingerne omkring den nye brancheaftale har betydet et højere aktivitetsniveau med flere møder til følge.

I Hostrups "Genboerne" hører vi kobbersmedens meget berømte replik: "Kom mutter her kan vi kigge ind ad vore egne vin'er". Og det er bestyrelsen billedlig set indstillet på at skulle, efter at vi har fået den nye fabriksstruktur med kun to nabofabrikker i drift, at forholde os til. Dette skal forstås på den måde, at vi i bestyrelsen er indstillet på at drøfte hele vores foreningsstruktur i Danske Sukkerroedyrkere med opbygningen med lokalbestyrelser, overbestyrelse og forretningsudvalg.

Dette skal ikke forstås på den måde, at den nuværende opbygning ikke har fungeret tilfredsstillende. Der har af mange forskellige grunde og specielt i de senere år været mange forskellige opfattelser af, hvordan tingene skulle skæres til. Det har derfor været nyttigt og vigtig med en god debat i de lokale bestyrelser, hvilket i mange tilfælde har været medvirkende til, at sagerne er blevet belyst på en nuanceret måde, hvilket igen har gjort, at de beslutninger, der senere er taget i Overbestyrelsen, i videst muligt omfang har afspejlet de holdninger, der har været i lokalområderne.

Vi er dog i bestyrelserne enige om, at ingen render af pladsen i utide. Det vil sige, at vi ikke lægger op til drastiske ændringer før den endelige fabriks- og dyrkerstruktur tilnærmelsesvis er på plads."

Hele beretningen kan læses på Danske Sukkerroedyrkeres hjemmeside: www.danskesukkerroedyrkere.dk under "Lokalforeninger" og derefter "Nakskov".

Læserbrev fra
Knud-Erik Clausen, Holtegårdvej 3, Maribo

Urimelige frøpriser

Fremtidig produktion af sukker i såvel Danmark som Europa stiller meget store krav til alle aktører inden for sukkerproduktionen.

Vi har fået en ny markedsordning med en reduktion på 40 % af roeprisen. En ny Brancheaftale er netop indgået med Danisco, hvor alle tillæg også er reduceret med 40 %. Med de nye vilkår skal alle aktører inden for sukkerproduktion udvise ansvarlighed og rettidig omhu, såfremt der fortsat skal produceres sukker i Danmark. Blandt danske sukkerroeavlere har man i dette forår udvist stor ansvarlighed for at omrokere på roeavlens, således at den foregår tæt på de resterende fabrikker, hvilket er bydende nødvendigt for at minimere fragtomkostningerne. Mekaniseringen med nye optagningssystemer og samarbejde mellem avlerne foregår også i et sjældent set tempo, netop for at minimere optagningsomkostningerne.

På 15 år er der sket en fordobling af frøprisen, og alle ved som bekendt, at i samme periode har afregningen af vores roer været fastholdt på samme niveau. Derfor er det fuldkommen uforståeligt at blive præsenteret for de nye frøpriser i indeværende år. Enkelte sorter er steget med 15 % i forhold til sidste år, og generelt er der en stigning på

alle frøsorter. Det er særdeles uheldigt, at vi har en europæisk sukkerroe frøproduktion, som ikke udviser ansvarlighed og formår at tilpasse sig de nye vilkår. Samtidig må vi konstatere, at tilhørsforholdet mellem sukkerindustrien og frøproduktionen er uheldig, såfremt man ikke formår at stille krav til nødvendige tilpasninger og rationaliseringer men alene forsøger at opretholde en urentabel frøproduktion til skade for en fremtidig sukkerproduktion.

Skal der produceres sukker i Danmark, ligger der et stort ansvar på såvel "Danske Sukkerroedyrkere" samt Danisco om at drage omsorg for, at dette kan ske på rimelige vilkår. Og at fastholde en ineffektiv og "kartel" lignende frøproduktion er direkte fatal for fremtiden.

Med de nye økonomiske rammer for sukkerroe produktion kan vi som avlere ikke acceptere at betale en overpris på 600 kr. for en unit roefrø.

EDENHALL



EDENHALL AB
SE-260 30 VALLÅKRA, SVERIGE

TEL: +46 42 324050
E-mail: info@edenhall.se

FAX: +46 42 324069
www.edenhall.se

Forhandler:

KARL MERTZ
Sakskøbing Tlf. 5470 4822
Horreby Tlf. 5444 7035

For fremvisning:
Ring 4033 8405
eller 2128 3788

Nykøbing Sukkerroedyrkerforening
Bestyrelsen 2006:
Gdr. Jørn Dalby (formand)
Stenvang
Kattesundet 3
Staureby
4874 Gødser
Tlf. 5417 8019

Propr. Finn Jørgensen (næstformand)
Landsledgaard
Klintevej 145
4780 Stege
Tlf. 5581 3369

Gdr. Michael Antonisen
Tårsvej 53
4990 Sakskøbing
Tlf. 5477 2047

Gdr. Torben Christensen
Ellerødvej 20
4760 Vordingborg
Tlf. 5598 5075

Gdr. H.C. Engel
Syltegaard
Stationsvej 38
4800 Nykøbing F.
Tlf. 5443 9345

Gdr. Troels Frandsen
Vantoregaard
Vantorevej 53
4880 Nysted
Tlf. 5487 0010

Gdr. Flemming Høegh
Nykøbingvej 55
4840 Nørre Alslev
Tlf. 5443 5440

Gdr. Povl Høier
Nykøbingvej 237
Nørre Ørslev
4800 Nykøbing F.
Tlf. 5486 8031

Gdr. Hans-Henrik Jul Petersen
Tostrupgård
Tåstrupvej 1
4880 Nysted
Tlf. 5486 6065

Gdr. Søren Krighaar
Vejsgaard
Gl. Landevej 2
4874 Gødser
Tlf. 5417 0207

Gdr. Hans Arne Nielsen
Reerslevvej 37
Ruds-Vedby
Tlf. 5826 1849

Gdr. Poul Olesen
Oxemosegård
Bastrupvej 20
4400 Kalundborg
Tlf. 5950 4708

Gdr. Carsten Stoltze
Faksevej 10
4720 Præstø
Tlf. 5599 3810

Generalforsamling i Nykøbing Sukkerroedyrkerforening Den 20. februar 2006



Formand Jørn Dalby (arkiv-foto)

Omkring 300 dyrkere var mødt op til generalforsamlingen i Nykøbing Sukkerroedyrkerforening. På generalforsamlingen kunne formanden løfte sløret for, at det samme dag netop var meddelt fra myndighederne, at tillægsstøtten vil blive tildelt til indehavere af sukkerkontrakten den 8. marts 2006. Nyheden gav naturligvis anledning til en række spørgsmål under generalforsamlingen.

Under generalforsamlingen kunne formanden endvidere løfte sløret for nogle af hovedpunkterne i den nye Brancheaftale, herunder at den indeholder en ændring af princippet for udbetaling af fragttilskud samt en ny omsætningsordning med frit køb/ salg og forpagtning af kontrakter.

Uddrag af beretningen

Indledning

"Når historien skal skrives om landbruget, vil 2005 blive beskrevet som året, hvor den værst tænkelige landbrugsreform indtil nu blev vedtaget og den ramte såvel roedyrkere som industrien.

Når reformen er fuldt gennemført, vil det give et tab for roedyrkerne på over 200 mio. kr. pr. år eller mellem 80-100.000 kr. i gennemsnit for hver af jer, der er her i dag.

Politikerne har bestemt, at det skal være sådan, selvom vi har prøvet at finde forståelse for vores synspunkter, så må vi erkende, at det ikke har været nok til at ændre væsentligt ved tingene.

Hvis vi overhovedet skal prøve at finde noget positivt, så skal vi være glade for, at det ikke er det danske folketing, der

bestemmer i denne sag. De krævede fuld liberalisering over 5 år, og det ville betyde, at al roedyrkning ville stoppe i hele EU. Nu har vi trods alt med den nye reform fået lov til at bevise, at vi kan konkurrere i et mere frit marked, end under den gamle markedsordning. ..."

"... En anden konsekvens af reformen som også vil komme til at stå i historiebøgerne er, at Danisco lukker Assens Sukkerfabrik efter 2006-kampagnen. Det er et drastisk skridt som vil få store konsekvenser for de berørte dyrkere og medarbejdere. Det er også første gang at roedyrkning må ophøre for mange roedyrkere på grund af fabrikslukning. ..."

"... Der har været lukket mange fabrikker i Danmark før, og mange af jer her i Nykøbing har prøvet af få lukket jeres fabrik, men denne gang må vi erkende, at roedyrkning vil stoppe for rigtig mange, og det rammer ikke kun økonomisk men også følelsesmæssigt hårdt. Roedyrkning er noget vi har under huden, næsten alle er født med roedyrkning på godt og ondt, så at slippe det vil være svært. Vores opgave er nu at få lavet aftaler med Danisco som kan afbøde den alvorlige situation de berørte dyrkere er havnet i. ..."

Fremtiden

"Med udmeldingen fra Danisco om lukningen af Assens sukkerfabrik efter næste kampagne, vil vi i de kommende år få en kampagne, som bliver forlænget med adskillige døgn.

Der vil også ske en yderligere rationalisering ude på de enkelte bedrifter. Jeg er sikker på at nogle af de nuværende dyrkere vil forsøge at købe, forpagte eller samdyrke roer, for at få en større andel med roer. Også for at få en god udnyttelse af maskinparken. Mens andre dyrkere kan se en fordel i at skille sig af med deres kvote, og dyrke andre afgrøder.

Og udviklingen mod at der bliver taget hele marker op og leveret straks, vil også blive forstærket."

Hele beretningen kan læses på Danske Sukkerroedyrkeres hjemmeside: www.danskesukkerroedyrkere.dk under "Lokalforeninger" og derefter "Nykøbing".

Tillægsstøtten tildelt kontraktindehavere pr. 8. marts 2006

Af Klaus Sørensen

Som kompensation for prisfaldet på sukkerroerne tildeles landmændene en kompensation på 64,2 pct. af prisfaldet. Når prisfaldet er slået fuldt igennem i 2009, udgør kompensationen til Danmark 257 mio. kr årligt.

Ca. halvdelen af kompensationen benyttes til at dække basisstøtten på ca. 2.300 kr pr. ha til et areal på 56.560 ha, svarende til det gennemsnitlige areal med sukkerroer i referenceperioden 2000-02.

Den resterende halvdel af kompensationen tildeles som tillægsstøtte til indehavere af sukkerkontrakterne pr. 8. marts 2006 - årlig værdi 86 kr. i 2008 og 279 kr. pr. ton polsukker fra 2009. Tillægsstøtten lægges derefter ned på de pågæl-

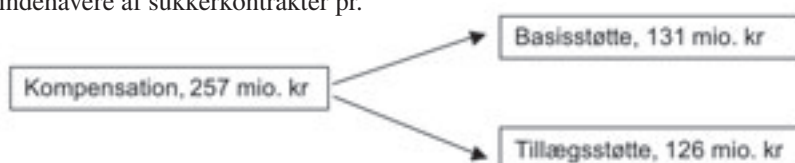
dende landmænds ejede betalingsrettigheder (minus udtagningsrettigheder) pr. 21. april 2006.

Efter tildelingen den 8. marts 2006 er tillægsstøtten fuldt afkoblet fra sukkerkontrakten og dyrkning af sukkerroer.

Husk at indsende ansøgning om tillægsstøtte (sukkertillæg) til Direktorat for FødevarerErhverv den 21. april 2006

Alle indehavere af sukkerkontrakter pr.

8. marts 2006 får primo april tilsendt en "Ansøgning om sukkertillæg" fra Direktoratet for FødevarerErhverv. På ansøgningen er fortrykt den mængde polsukker, som stod på kontrakten, der er indsendt til Danisco den 8. marts 2006. Ansøgningen om tillægsstøtten skal være Direktoratet i hænde senest den 21. april 2006, dvs. samme dag som ansøgningsfristen til Enkeltbetalingsordningen. Indsendelse af ansøgningen er en betingelse for at få tildelt tillægsstøtten.



Figur 1. Kompensationen for prisfaldet på sukkerroer udbetales med ca. halvdelen i form af basisstøtten til arealer med sukkerroer, og den anden halvdel tildeles som tillægsstøtte til indehavere af sukkerkontrakterne pr. 8. marts 2006. De angivne beløb vil forlods blive reduceret med 1,67 pct. som fradrages til den nationale reserve.



Den velkendte
Tim MII 2 rk.

Oppel hjul eller kitskær
Automatisk side- & dybde regulering
Alarm for elevatorstop
12 m³ rullebundstank
Automatisk regulering af højde på elevator
Hollandsk eller svensk bagende

THYREGOD Roerenser TR-8



Nyudviklet roerenser med 22 m³ tank, med mulighed for højde-justérbar tankside for direkte levering • Fuld hydraulisk transmission • Fjernbetjening med 3 hånd-sæt

Nyt rensesystem:

1. Rensebord med gummivalser og 3 reverserende stålvalser og overkæde
2. Rensebord med 6 stålvalser

 **tim thyregod**
Telefon +45 7573 4099 www.thyregod.com

Foreningen af Sukkerroedyrkere til Assens Sukkerfabrik
Bestyrelsen 2006:
Gdr. Peder Hovgård Rasmussen (formand)
Hovgård
Flædekærvej 8
Saltofte
5610 Assens
Tlf. 6471 1156

Gdr. Jørgen Petersen (næstformand)
Løjtved
Assensvej 253
5771 Stenstrup
Tlf. 6226 1728

Gdr. Søren Bang
Egenæs
Hyrup Bygade 7
6100 Haderslev
Tlf. 7457 1248

Gdr. Jens Clausen
Kragerupgårdsvej 5
Tjørnelunde
4270 Høng
Tlf. 5885 1614

Gdr. Gert P. Elbæk
Daaholm
Skårupvej 2
5400 Bogense
Tlf. 6481 3590

Gdr. Lars Holmegård Larsen
Egerupgård
Egerupvej 8
5610 Assens
Tlf. 6474 1088

Gdr. Peter Holm Rasmussen 1)
Engbjerggaard
Ravnekærvej 32
5631 Eberup
Tlf. 6474 2044

Gdr. Jens Kibæk 1)
Kærbygård
Kærbygårdevej 3
5220 Odense SØ
Tlf. 6595 1696

Gdr. Erik Marxen
Vedtoftevej 44
Vedtofte
5620 Glamsbjerg
Tlf. 6479 1666

Inspektør Mogens Schou 2)
Ørbækklunde Gods
Ørbækklundevej 2
5853 Ørbæk
Tlf. 6533 1530

Gdr. Jens-Erik Sørensen 1)
Skanderup Nørgård
Egeskovvej 17
6640 Lunderskov
Tlf. 7559 4330

Gdr. Henrik Terp
Sanderumgårdvej 152
5220 Odense SØ
Tlf. 6597 2424

Gdr. Povl Thaysen 3)
Lindegård
Hedekrogen 14
5620 Glamsbjerg
Tlf. 6472 2030

Gdr. Morten Thorkilsen 2)
Søgård
Vinde Helsingevej 1
4281 Gørlev
Tlf. 5886 6828

1) Medlem af Roeaffaldsnoteringsudvalget
2) Medlem af Alstedgaardudvalget
3) Medlem af Redaktionsudvalget

Generalforsamling i Foreningen af Sukkerroedyrkere til Assens Sukkerfabrik den 28. februar 2006



Formand Peder Hovgård Rasmussen (arkivfoto)

Et stort fremmøde på omkring 425 dyrkere deltog i generalforsamlingen i Visensbjergkallerne. Generalforsamlingen var naturligt nok præget af meddelelsen fra Danisco om lukning af Assens Sukkerfabrik efter 2006-kampagne.

I formandens beretning havde lukningen af fabrikken også en central placering, og herunder indgik en omtale af mulighederne for at etablere en ethanolproduktion som alternativ til sukkerproduktionen på fabrikken i Assens

Uddrag af beretningen

Fabrikslukning

”Den 9. februar 2006 vil altid stå som en sort dag for sukkerroedyrkere til Assens Sukkerfabrik. Det var dagen, hvor vi fik meddelelsen fra Danisco om, at man ville lukke sukkerfabrikken. Rygterne havde i lang tid svirret om lukning af fabrikken, men vi håbede til det sidste at det ikke blev vores fabrik. Selvom vi vidste, det kunne ske, gjorde det alligevel ondt at få den endelige dødsdom.

Vi dyrkere har altid ment, at vi har en god og effektiv fabrik, som vi har bakket op om. Vi mener også at vi dyrkere har været dygtige til at tilpasse os tidens og Daniscos krav. Vi blev på et tidspunkt spurgt, om vi ville dyrke ekstra B roer. Der kom så mange ønsker om ekstra roer, at der kunne være opført en fabrik mere. Vi blev bedt om at lave renere roer via jordordningen, dyrkerne til Assens var de første til at få roerne rensat. Vi var det område, der først startede med 6 ræk-

kede roeoptagere. Vi er nået længst med direkte levering af roer. Dette er nogle af grundene til, at vi mener det ikke var fortjent, at det er vores fabrik, der skal lukke.

Lukningen vil medføre tab af arbejdspladser ved vognmænd, maskinstationer, maskinforhandlere, smede, og på de enkelte landbrug. Lukningen vil tillige medføre at strukturudviklingen i landbruget vil accelerere, da mange af os vil få en væsentlig mindre indkomst.

Sidst men ikke mindst har det berørt os følelsesmæssigt. For mange af os har roerne betydet rigtig meget. Der har været brugt meget tid på snak om roer landmænd imellem. Jeg tror mange kan nikke genkendende til spørgsmålet: Er roerne kommet godt op? Hvordan har sprøjtningen virket i år?, eller: Hvornår vil roerne lukke rækkerne?

Lukningen vil sammen med reformen medføre, at det over en meget kort årrække, bliver svært at få økonomi i roedyrkningen vest for Storebælt. Transporten af roer til andre fabrikker vil sluge en uforholdsmæssig stor del af roerprisen, det vil derved blive svært at få økonomien til at hænge sammen. Jeg vil ikke afvise, at de allerdygtigste kan få økonomi i roedyrking fremover, men det vil blive svært for de allerfleste.”

Ethanol

”Der er mange mennesker, der gør en stor indsats for at få en ethanolproduktion op at stå på Assens sukkerfabrik. Det vil vi selvfølgelig fra bestyrelsens side, gøre alt hvad vi kan for at hjælpe med. Ideen er rigtig god, hvis den kan føres ud i livet. Det vil i givet fald være muligt at bevare arbejdspladser på fabrikken, ved vognmænd og maskinforhandlere. Og vi dyrkere kan fortsætte med roedyrking I al beskedenhed mener vi også, at vi har ekspertisen i roedyrking...”

Hele beretningen kan læses på Danske Sukkerroedyrkeres hjemmeside: www.danskesukkerroedyrkere.dk under ”Lokalforeninger” og derefter ”Assens”.

Pressemeddelelse fra generalforsamlingen med krav om ethanolproduktion

Under debatten på generalforsamlingen

var der fra flere sider opbakning til arbejdet med at etablere en ethanolproduktion i Assens. Debatten mandede ud i en beslutning om, at udsende en pressemeddelelse med et krav herom.

Pressemeddelelsen blev udformet og godkendt af generalforsamlingen, hvorefter den blev udsendt til medierne.

28. februar 2006

Pressemeddelelse Fra Foreningen Sukkerroedyrkere til Assens Sukkerfabrik

Assens sukkerroedyrkere kræver ethanolproduktion

400 sukkerroedyrkere, som leverer roer til Assens Sukkerfabrik, har i dag været samlet til generalforsamling i Vissenbjerg på Fyn. De fremmødte dyrkere var dybt berørte af Danisco Sugars meddelelse om, at fabrikken lukker efter 2006.

Fra generalforsamlingen lød der en kraftig opfordring til politikerne om at tilvejebringe det nødvendige grundlag for at etablere en produktion af bioethanol på Assens Sukkerfabrik, som erstatning for sukkerproduktionen.

- Det haster med en indsats fra politikerne, pointerer formanden for dyrkerforeningen, Peder Hovgaard Rasmussen – hvis fabrikken først er lukket definitivt ned, bliver det svært at få en produktion i gang igen.

Med lukningen af fabrikken vil roedyrking vest for Storebælt sandsynligvis stoppe helt efter en kort periode. Det medfører et tomrum i valget af afgrøde og et behov for alternativ produktion. Her er produktion af bioethanol en høj-aktuel mulighed.

- Vi står klar til at producere afgrøderne, siger Peder Hovgaard Rasmussen. Det handler om hurtigt at få det økonomiske grundlag på plads.

Foreningen af Sukkerroedyrkere til Assens Sukkerfabrik tæller knap 2.000 landmænd, som har kontrakt på levering af sukkerroer til fabrikken i Assens.

For yderligere information kontakt:
Gdr. Peder Hovgaard Rasmussen, Saltofte, formand for Foreningen af Sukkerroedyrkere til Assens Sukkerfabrik på tlf. 20681156 eller 64711156

Assens Sukkerfabrik lukkes efter 2006-kampagnen

Den 9. februar 2006 offentliggjorde Danisco planerne for deres fremtidige sukkerproduktion. Heri indgik meddelelsen om, at Assens Sukkerfabrik lukkes efter 2006-kampagnen.

Danisco skriver i meddelelsen, at der i Danmark har været en betydelig produktion ud over kvoten, på cirka 75.000 tons, svarende til omkring 20 procent af Daniscos danske EU-kvotet. Under de nye vilkår i EU bortfalder muligheden for at eksportere og dermed producere sukker over kvoten i hidtidig omfang, og med beskedne investeringer vil den danske sukkerkvote kunne oparbejdes på to fabrikker.

Danisco skriver videre, at en analyse af dyrkningsområderne, fabrikkernes muligheder for at oparbejde den samlede roemængde inden for en rimelig kampagnelængde, investerings- og vedligeholdelsesniveauet viser, at det vil være mest hensigtsmæssigt at lukke sukkerfabrikken i Assens.

Lukningen får store konsekvenser for de berørte dyrkere

Umiddelbart efter Danisco meddelelse om lukningen udsendte Danske Sukker-



Assens Sukkerfabrik lukkes efter 2006-kampagnen.

roedyrkere et brev til alle dyrkere, hvori Jørn Dalby bl.a. giver udtryk for:
”... Det er et drastisk skridt, som vil få store konsekvenser for de berørte dyrkere. Vi havde naturligvis håbet på, at vi kunne undgå en fabrikslukning; men med reformen af EU’s sukkerordning og reduktionen i sukkerproduktionen må vi også acceptere, at der er behov for at tilpasse produktionskapaciteten.

Det ændrer dog på ingen måde på, at lukningen vil påvirke alle de berørte dyrkere. Først og fremmest vil det ramme dyrkerne til Assens Sukkerfabrik; men en af følgerne vil også være en længere kampagne på de to andre fabrikker, hvilket ikke er i roedyrkernes interesse. Fra Danske Sukkerroedyrkere vil vi naturligvis varetage dyrkernes interesser i alle henseender, og vi vil gøre alt, der står i vores magt, for at mindske følgerne for de berørte Assens-dyrkere. Mange dyrkere har en mangeårig tradition for og store investeringer bundet i sukkerroedyrkingen, så en lukning rammer både følelsesmæssigt og økonomisk hårdt...”

Forhandlinger om en overgangsordning

Danske Sukkerroedyrkere forhandler aktuelt med Danisco om en overgangsordning, som skal sikre de berørte dyrkere en rimelig og fair overgang, så de ikke tvinges ud i et forhastet salg/bortforpagtning af deres kontrakt.

Forhandlingerne er endnu ikke afsluttet. Når dette sker, vil alle de berørte dyrkere vest for Storebælt få direkte besked via et brev fra Danske Sukkerroedyrkere.

Som en del af en overgangsordning er der aftalt en særlig ordning vedr. levering til Assens i 2006 – se omtale heraf under den nye Brancheaftale på side 13. ■

Italiens sukkerproduktion halveres

Af statskonsulent Søren Skafte, Rom

Reformen af EU's markedsordning for sukker, der blev endelig konfirmeret på Rådsmødet (landbrug og fiskeri) i Bruxelles den 20. februar 2006 betyder, at den italienske sukkersektor mere end halveres allerede i 2006/07.

13 ud af 19 fabrikker lukkes

Den italienske regering har i samråd med sukkerroedyrkerne og sukkerindustrien besluttet, at den italienske sukkerkvote reduceres med godt 50 pct. til 778.000 tons. For de hidtidige omkring 46.000 italienske roedyrkere betyder kvotereduktionen, at flertallet må finde alternative afgrøder eller dyrke roer som



Kun 6 ud af 19 sukkerfabrikker tilbage i Italien.



Statskonsulent Søren Skafte, Rom kunne på Danske Sukkerroedyrkeres årsmøde løfte sløret for, at den italienske sukkerproduktion allerede i år vil blive reduceret til det halve.

energiagrøde. For de 5 tilbageværende selskaber betyder kvotereduktionen lukning af 13 sukkerfabrikker. De tilbageværende 6 fabrikker er alle beliggende i Nord- og Mellemitalien. De beskæftigelsesmæssige konsekvenser er betydelige i industrien samt i transport-, service- og frøsektorerne. De italienske fagforeninger har af samme grund ikke kunnet støtte beslutningen.

Beslutningen er taget i erkendelse af den italienske sukkersektors manglende konkurrencedygtighed og næret af den økonomiske kompensation, som såvel

roedyrkerne, industrien og de berørte landdistrikter har udsigt til fra EU. Hertil kommer kompensation af nationale midler i en 5-årig overgangsperiode. Det kan ikke udelukkes, at der i de kommende år vil ske yderligere koncentrationer i den italienske sukkersektor.

Desuagtet det økonomiske plaster på såret er de italienske roedyrkere tydeligvis bitre over, at det trods en ihærdig indsats ikke lykkedes de italienske forhandlere i Bruxelles at sikre en større del af sektorens fortsatte bestånd. ■

Passageafgift på 54 øre pr. ton-km

Af Klaus Sørensen

I lighed med de foregående år har der været indsamlet oplysninger fra alle vognmænd, der har transporteret roer fra Sjælland til Nakskov. En vægtet opgørelse af taksterne viser, at den gens. takst er steget fra 50 øre til 54 øre pr. ton-km.

Den såkaldte passageafgift for kørsel af roer fra Sjælland til Nakskov fremfor Nykøbing (ekstra 40 km) er således 21,60 kr pr. ton rene roer i 2005.

Broafgiften for transport over Storebæltsbroen fra Sjælland til Assens har i 2005 i gennemsnit været 1.438 kr pr. læs.

Den samlede godtgørelse har været 3,3 mio. kr i passageafgift for i alt 152.332 tons roer til Nakskov samt 4,3 mio. kr i broafgift for 2.990 læs roer til Assens; i alt 7,6 mio. kr.

Alle berørte dyrkere har modtaget godtgørelsen for disse udgifter med Roeopgørelse 1.

Øjeblikkeligt stop for sukkerproduktion i Irland

Af Klaus Sørensen

De første konsekvenser af EU's sukkerreform ses nu tydeligt rundt om i Europa. Fra Irland er det nu meddelt, at det med øjeblikkelig virkning er slut med sukkerproduktionen. Den irske sukkerfabrikant Greencore har besluttet at sælge hele sin sukkerkvote til EU gennem ophørsordningen.

Tilbage står de irske roedyrkere, som rammes hårdt af beslutningen, og der forestår nu forhandlinger om kompensationen til dyrkerne. Det indgår i ophørsordningen, at dyrkerne skal have mindst 10 pct. af ophørsstøtten; men meget taler for, at de bør have mere. I andre lande, hvor der lukkes fabrikker, fortsætter produktionen, og dyrkerne har mulighed for at sælge deres maskiner til andre dyrkere; men den mulighed findes ikke i Irland.

Danisco sælger kvote og lukker fabrik i Sverige

Danisco har besluttet at sælge ca. 40.000 tons sukkerkvote i Sverige via ophørsordningen. Samtidig lukker de Köpingsbro Sukkerfabrik. Begge dele sker med øjeblikkelig virkning.

Kvotereduktion på 16,05 pct. for 2006

Af Klaus Sørensen

EU besluttede i begyndelsen af marts at reducere EU's sukkerkvote for 2006. Danmarks andel er på 16,05 pct. svarende til 67.530 tons sukker. Der er tale om en midlertidig reduktion gældende for 2006.

Der var uenighed i EU, hvorvidt reduktionen skulle ske efter principperne i den nye markedsordning, hvor alle lande reduceres med samme procent, eller hvorvidt det skulle ske ud fra den hidti-

Oprindeligt meldte Danisco ud, at lukningen og salget af kvoten skulle ske efter 2006-kampagnen; men det er nu ændret. Ved at sælge kvoten i år, undgår Danisco at betale ophørsafgiften på de ca. 40.000 tons, hvilket de ellers skulle have gjort. Herved sparer de ca. 50 mio. svenske kr.

Fabrikslukninger i mange lande

Rundt om i EU sker der tilsvarende tilpasninger til de nye tider på sukker.

Danisco har meddelt, at de lukker den ene af de to sukkerfabrikker i **Finland** efter 2006 og sælger en del af den finske sukkerkvote.

I **Polen** lukker British Sugar to af sine fire fabrikker. Tyske Pfeifer & Langen lukker én fabrik og det statsejede Polski Cukier lukker fem af sine fabrikker.

Det østrigske selskab Agrane lukker en fabrik i **Østrig** og en fabrik i **Slovakiet**.

Det private hollandske sukkerselskab CSM lukkede en fabrik i **Holland** forud

dige metode, hvor lande med den højeste B-kvote reduceres mest.

Resultatet blev et kompromis midt imellem. Eventuelt kommende kvotereduktioner foretages med samme procentsats i alle lande.

Det blev samtidig besluttet, at virksomheder, som i år sælger kvote via ophørsordningen, får modregnet denne mængde. Dette ligger bl.a. bag Danisco's beslutning om at sælge kvote i Sverige allerede i indeværende år.

for 2005 og har nu sat sin sukkerproduktion til salg, svarende til ca 40 pct. af den hollandske sukkerkvote. Det andelsejede Cosun lukkede tilsvarende en fabrik i Holland forud for 2005-kampagnen.

I **Belgien** lukkes en fabrik, og tilsvarende lukkes en fabrik i **Spanien**. I **Tyskland** lukkes to fabrikker. **Letland** havde egentlig meddelt, at den ene ud af to fabrikker lukkes, men lukningen er nu foreløbig udskudt til 2007.

Uændret medlemskab i lokalforeningerne

Af Klaus Sørensen

På Sjælland vil en række dyrkere opleve, at de får tildelt en ny leveringsfabrik her i 2006. Det er såvel en følge af flytningen af kontrakter via Omsætningsordningen og lukningen af Assens Sukkerfabrik efter 2006. Lukningen har allerede fra i år medført, at der ikke skal transporteres roer fra Sjælland til Assens.

Danske Sukkerroedyrkere og lokalforeningerne har besluttet, at der i den overgangsfase, som vi er midt i nu, ikke skal ske flytning af dyrkerne. Dyrkerne vil således i 2006 bevare medlemskabet i deres nuværende forening.

Sukkerreformen formelt vedtaget

Af Klaus Sørensen

EU's landbrugs- og fødevareministre vedtog på Ministerrådsmødet den 20. februar 2006 formelt reformen af EU's sukkerordning. Vedtagelsen skete helt som ventet uden diskussion og med et kvalificeret flertal. Kun Polen, Letland og Grækenland stemte imod reformen.



Kloden rundt

Af Erik Thiesen



Brasilien nedsætter andelen af ethanol i benzin

Verdensmarkedsprisen på sukker kan have nået toppen i denne omgang, efter at Brasiliens regering har besluttet at nedsætte den iblandede ethanol mængde i benzin fra 25 % til 20 %.

Råsukkerprisen faldt fra 455 USD pr ton til 420 USD per ton, og hvidt sukkerprisen faldt fra 460 USD til 441 USD per ton.

Det er højst sandsynligt, at Brasilien vil eksportere væsentligt mere sukker i år end de 17 millioner tons, de eksporterede sidste år. Dels på grund af den ovennævnte nedsættelse for iblanding af ethanol, som frigør flere sukkerrør til sukkerfremstilling. Dels har klimaet været meget favorabelt for sukkerrørens vækst, og høsten er gået problemfrit. Sukkerprisen er, sammenlignet med prisen på ethanol,

mere attraktiv for producenterne i år, end det var tilfældet sidste år.

Som et resultat forventer man, at 50 % af sukkerrørene i år benyttes til fremstilling af sukker mod 47,5 % sidste år.

Beslutningen om at reducere iblandingen af ethanol, er en reaktion på stigende bekymring over leveransen og prisen på ethanol. Det er valgår i Brasilien, og prisen på ethanol har nået en historisk højde på 0,95 USD pr liter på nogle tankstationer i Sao Paulo.

For mig at se, er der overhovedet ingen forskel på det, der udøves af politisk indflydelse på sukkerproduktionen i Brasilien og den følgende eksport af sukker på verdensmarkedet, og det som Brasilien - sammen med "marionetterne" Thailand

og Australien - har anklaget EU for ved PANEL sagen ved WTO. Man kan kun håbe på, at nogen i Kommissionen også kan se det og anmelder Brasilien for det ved WTO.

UNICA vurderer, at der vil blive høstet 363 millioner tons sukkerrør i år mod 336 millioner tons sidste år.

Der vil blive plantet 8 % mere med sukkerrør i år, bl a fordi der er bygget og ibrugtaget 19 nye sukker/ ethanol fabrikker sidste år. Derudover er der ved at blive bygget 25 nye fabrikker med start på produktion i marts i år. I andel halvdel af april vil 90 % af Sao Paulo statens 250 fabrikker være i gang med oparbejdningen. ■



Kort Nyt

USA og Colombia har indgået aftale om sukker

USA og Colombia har netop afsluttet en ny frihandelsaftale, som også omfatter sukker.

Men i modsætning til EU kan de godt finde ud af en kvoteordning for sukker i aftalen. Den går ud på, at Colombia må levere 50.000 tons frit til USA, stigende med 1,5 % om året fremover. Colombia har årligt omkring 1 million tons sukker til eksport.

Tilsvarende aftale mellem USA og Peru

På samme måde er der indgået en frihandelsaftale mellem USA og Peru, hvor Peru har fået en kvote på 11.000 tons med en lille årlig stigning.

Også med Korea er der indgået en frihandelsaftale, men landet er ikke sukkerproducent, og så længe der er tale om regler om oprindelse, har den aftale reelt ingen betydning.

Det er efterhånden et spørgsmål om betydningen af WTO, når der indgås så mange frihandelsaftaler, tilsvarende den mellem EU og LDC-landene, og ovennævnte hvor USA er en af parterne.

Livlig handel i Asien

Markedet i Asien har været meget livligt med lande som Pakistan og Indonesien på udkig efter billige leveranser, mens eksportlande som Thailand og Indien har været ivrige på markedet for at høste godt af de høje priser.

Indonesien forhandler med 5 internationale handelshuse for at opnå billige priser.

Pakistan har behov for at importere omkring 800.000 tons i 2006. Desuden er Vietnam på markedet for at importere 500.000 tons. Også Filippinerne har behov for import, dog i et mere beskedent omfang fra 50.000 til 80.000 tons.

I Kina har staten besluttet at tilføre markedet 1,2 millioner tons sukker for at nedbringe de høje priser. Det gøres ved at frigive lagre, men selvom der blev frigivet 184.000 tons i januar, havde det ingen indflydelse på priserne. Der er stadig usikkerhed om importbehovet. Uændret produktion og højere efterspørgsel tyder på en større import end sidste års på 1,2 millioner tons.

Thailand synes stadig at falde tilbage i produktion. Den er reduceret fra 5,114 millioner tons sidste år til 4,142 millioner tons i år. Det betyder, at eksporten kan falde fra sidste års 5,1 millioner tons til 3,3 millioner tons i år.

Tyskland udbygger ethanolproduktionen

Der satses meget på ethanolproduktion i hele Europa i denne tid. Bortset fra i Danmark.

Sudzucker, som er EU's største sukkerproducent, er nu også ved at blive storleverandør i ethanol. De har bygget en stor fabrik i Zeitz og producerer her også en speciel blanding med benzin. Det normale er iblanding af 5 % ethanol, for derigennem også at blive fri for det meget giftige tilsætningsstof MTBE, der i sin tid erstattede bly. Tilsætningen sker for at hæve oktantallet i brændstoffet.

Fra den 10. februar i år markedsfører man et nyt produkt kaldet "Crop Power85", som er et klimabeskyttende og mere ydelsesstærkt kvalitetsbrændstof (nogle Formel 1 biler kører på ren etha-

nol). Det nye produkt har 85 % ethanol iblandet.

På 3 tankstationer sælger man nu forsøgsvis det nye brændstof. Og med en pris, der ligger 35 % under Superbenzin, er der tale om et attraktivt alternativ. Det skal dog bemærkes, at forbruget pr km ligger lidt højere end ren benzin.

Hvad gør man så, når man ikke er i nærheden af en af de tre nye tankstationer? Så skal man blot have påmonteret et ekstraudstyr, som automatisk skifter over til brug af almindelig benzin. Ekstraudstyret koster beskedne 300 Euro.



Roe systemer

Hylleberg leverer og servicerer Grimme Maxtron-roeoptagere til moderne roeavl.

Vi leverer og servicerer specialmaskiner til kartoffel- og roeavl samt til tørring, opbevaring og køling af kartofler, løg og gulerødder. Vores styrke er mangeårig erfaring i de tre produktgrupper. Kendetegnende for Hylleberg er knowhow og stor faglig ekspertise. Denne specialviden sikrer, at vort mobile serviceteam kan yde hurtig, tryk og sikker service overalt i landet, så de kostbare timer i sæsonen ikke spildes på ventetid og maskinproblemer.

- den direkte vej til specialisten

Hylleberg

Løvhegnet 9-11 · DK-8840 Rødkærsbro
Tlf. +45 8665 8499 · Fax +45 8665 8287
hylleberg@hylleberg.dk · www.hylleberg.dk



Af Jørn Ringberg Sørensen
- Ringberg Sørensen I/S
Balslev på Nordvestfyn

Lukningen i Assens rammer projekt med ny 12-rækket optager og levering direkte til fabrik

Her i skrivende stund, sidst i marts, lader foråret, som alle længes efter, vente på sig. Det er stadig frostgrader om natten, og når det er højest, et par plusgrader om dagen. Siden sidst er der ikke sket så meget ud over den kedelige meddelelse den 9. februar om lukningen af Assens Sukkerfabrik, hvor tingene virkelig blev sat i perspektiv – hvad nu?

Lukning af Assens Sukkerfabrik

Tankerne går på, at vi med investeringen sidste år i en 12-rækket optager og

levering direkte til fabrik, er gået i gang med et nyt og meget spændende projekt. Projektet er født men får desværre ikke en chance for at blomstre op. Det er selvfølgelig ikke kun ærgerligt for os. Lukningen vil berøre mange grene i landbruget, vognmænd m.fl.

Arbejdsomt vil vores arbejdsår også blive ændret, da der ikke vil være så mange arbejdsopgaver i efteråret. Det vil kræve en strukturomlægning i vores arbejdstyngde.

Behov for nye foderemner

Vi skal finde andre fodermidler, da vi kommer til at miste frisk affald og HP-affald, som har været et godt foderemne til køerne på Fyn og i Jylland. Det er derfor en mulighed, at vi skal til at avle noget mere majs og græs. Som beskrevet i sidste nummer af "Sukkerroe-Nyt" prøvede vi forsøgsvis i vinter at ensilere kernemajs, som nu meget aktuelt kan blive et nyt foderemne.

Vi har fået stillet det sådan an nu, at vi kan fodre køerne direkte i robotterne, og det er virkelig et trækplaster for køerne. De står nærmest i kø for at blive malket.

Vi bruger ca. 150 kg majs i døgnet, og det udgør et meget lille udhug i majsproduktionen. Det er derfor vigtigt, at udtagningsfladen er meget lille. Det er ikke noget problem her om vinteren, men vi kan forestille os, at problemet med varmedannelse blive stort til sommer. Det er jo kraftfoder, vi snakker om.

Vi har fået taget en analyse af kernemajsen, og der skal 1,35 kg til en foderenhed. Vi føler, det har stabiliseret køernes maver utrolig godt, hvilket er en meget vigtig faktor. Køerne skal jo yde så meget som muligt nu om dage!



Foråret trækker ud - selv kvierne venter.

Vi tror på, at det er et godt foderelement til kvægbrugerne fremover. Vi har selv valgt at så 10 ha til den kommende sæson. Vi vælger majs frem for korn til ensilering, da udbyttet er større, og det er lettere at indrette høsten, så vi rammer de 35–40% vandindhold i majs. I kornet er der måske kun en uge med høj sommer, hvor høsten er optimal.

Tid til klargøring af maskiner

Foråret trækker ud, så der bliver virkelig gået meget op i forårsklargøring af alle maskinerne. Der bliver derfor også tid til at lave alle de ekstra ting, som vi har skubbet foran os. Det er aldrig så skidt, at det ikke er godt for noget. Selvfølgelig er motivationen ikke så stor, når arbejdet drejer sig om de forskellige roemaskiner, da det ser temmelig tvivlsomt ud med roedyrkingen fremover.

På trods af sene forår har det selvfølgelig ikke været helt stille på maskinstationssiden. Der har været mange gode morgener, hvor der har været god mulighed for at køre mæg- og gyllekørsel samt efterfølgende nedpløjning. Vi har også fået kørt gødning på rødsvingel og græs, hvilket vejret har været fint til.

Nu venter vi på, at foråret virkelig skal slå igennem med lidt højere temperaturer til god gavn for de meget kedelige/blege vintersædmarker, men nok også i særdeleshed til god gavn for os mennesker.

Går efter en leveringsprocent på 150 i roerne

Til den kommende sæson har vi valgt at så et roeareal, så vi kommer op på en leveringsprocent på ca. 150%. Arealet bliver ikke større end sidste år, da vi har mistet vores forpagtningskontrakter. De pågældende dyrkere har valgt at sælge deres kontrakter.

Reduktion på 20 kg N

En reduktion på 20 kg N er virkelig noget, der kan mærkes. Man skal således



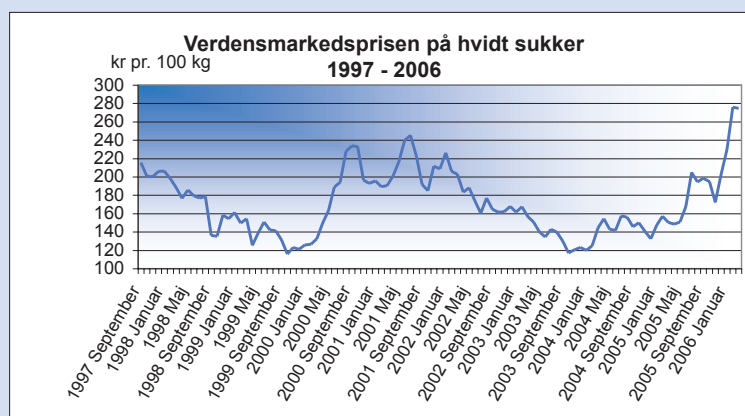
Med reduktionen på 20 kg N er det vigtigt at udnytte gyllen bedst muligt. Udbringningen omkring Påske skal samtidig generere omgivelserne mindst muligt.

forstå at udnytte det, der er til rådighed. Der er jo ikke for meget at gøre godt med i forvejen. Husdyrgødningen skal udnyttes bedst muligt.

Temmelig sikkert kommer foråret til Påske, og det største problem, jeg kan se ved det, er, at der skal udbringes utroligt store mængder gylle til roer, byg og majs. Der må jo selvfølgelig ikke udbringes gylle på søn- og helligdage. Da landmænd i forvejen ikke er de mest populære, er det min holdning, at det er vigtigt, at vi respekterer de love og

regler. Det kræver nøje planlægning, så vi bringer gyllen ud de dage, hvor det generer mindst muligt. Det bliver derfor uden tvivl nogle lange og hektiske arbejdsdage.

Min afsluttende bemærkning i sidste nummer af "Sukkerroe-Nyt" om, at vi ved udgivelsen denne gang ville være godt i gang med forårsarbejdet, kom ikke til at holde helt stik. Vi sidder fortsat her i frostgrader og venter med længsel på foråret. Jeg håber på et godt forår/ sommer – her fra Nordvestfyn.



Verdensmarkedsprisen er på sit højeste niveau i 15 år, men som omtalt på side 28 må den forventes at have toppet i denne omgang, idet Brasilien har valgt at nedsætte andelen af ethanol i benzinen.

UDENLANDSKE TIDSSKRIFTER



Læst af
Sven Oien,
Præstelodden,
Sorø

Frem bondemand frem

Sådan lød parolen i sin tid, da landmænd dengang oplevede trængselstider. Det var ikke mindst en opfordring til at stå sammen i et stærkt fællesskab over for alvorlige problemer. Nu gentager situationen sig for de danske sukkerroedyrkere. Den nye sukkerreform præger stemningen, og er det stadig tilbagevendende emne for de mange diskussioner. Den overordnede løsning på problemerne er meget enkel: Udbyttet/ indtægterne skal op, og omkostninger af enhver art skal ned – men hvordan?

Hvad gør andre?

Når man står med et stort problem fælles med kolleger i de øvrige EU-lande, er det en naturlig reaktion at sammenligne reaktioner og forholdene, hvorunder man søger at løse problemet. Det vil præge mine indlæg hentet fra de Internationale Tidsskrifter i gentagne tilfælde. Således også fra den tyske forfatter Wolfgang Boger, Südzucker AG. Han fastslår, at sukkerroerne med de nye markedsbetingelser kun kan beholde de hidtil stærkeste dyrkningsmæssige forhold, når det genetiske udbyttepotentiale bliver udnyttet fuldt ud, og de forhåndenværende rationaliseringsreserver bliver erkendt og udnyttet bedst muligt. Det gennemsnitlige roeudbytte i Südzuckers region er steget over 30 pct. i løbet af de sidste 20 år, men udviklingen har været forskellig. I det tidligere østtyske område var der eksempel på et kampagneudbytte for 2005 på 61 tons/ha i rod og over 10 tons i

sukker. Endnu bedre var sukkerudbyttet, når man indregnede kvalitetsbetaling.

Vejrforhold og sted har den største indflydelse

Mange undersøgelser viser, at vejret og stedet har så meget som 58 pct. af indflydelsen på sukkerudbyttet. Vejrforholdene må vi tage, som de kommer, men dyrkeren har indflydelse på det valgte dyrkningssted. Forfatteren gør opmærksom på, at her kan man lære af grøntsagsdyrkeren, der satser på at anvende de bedste steder med hensyn til optimale forhold vedrørende udbytte og den anvendte teknik.

I fremtiden vil det være en fordel, at man til eksempel gennem årlige forpagtninger tilstræber dyrkning på udbyttesikre marker med de højeste dækningsbidrag. De bedste dyrkningssteder kan man hurtigt fastslå gennem computerprogrammerne. Dyrkerne til

Südzucker kan trække på en roeportal for at samle de nødvendige oplysninger. Med udveksling kan man ofte få en bedre markinddeling. Man kan øge udbyttepotentialet og på den anden side reducere arbejdsomkostningerne. Under sydtyske forhold er det hensigtsmæssigt at prøve en fælles dyrkning på de bedst egnede steder for at opnå et fordelagtigt, fremtidigt alternativ for omkostninger og dyrkningsstruktur.

Udbytte op – omkostninger ned

Her kan dyrkeren gøre sin indflydelse gældende, og det skal udnyttes fuldt ud. Der er baggrund for at opnå bedre resultater i de tyske undersøgelser i henhold til følgende tabel, der baserer sig på undersøgelser gennemført på landbrug inden for 3 respektive dyrkningsområder gennem 3 år. Tabellen viser bruttoindtægten.

Forskellene i bruttoindtægten i de sam-

Sukker ton/ha	Hühelland	Donau/Isar	Gäuboden
<10	8	4	1
10-11	12	11	3
11-12	8	19	1
12-13	35	34	17
13-14	26	26	41
>15	-	2	4
<i>Antal landbrug</i>	<i>61</i>	<i>47</i>	<i>75</i>
<i>Ø dyrkningsareal</i>	<i>8,3</i>	<i>11,0</i>	<i>12,2</i>

menlignelige dyrkningssteder viser, at der er produktionsreserver og dokumenterer, at der er muligheder for at aktivere forsømt produktionskapital.

Gode resultater ved effektiv udnyttelse af muligheder

- Sukkerroerne har højeste prioritet.
- Detailleret afstemning af alle dyrkningsforhold.
- Valg af sorter afstemmes med dyrkningssted. Ved behov vælges tidlige sorter med resistens mod Rizomania, Rhizonia, Nematoder m.fl.
- Forud for såning af roer foretages en markundersøgelse som grundlag for en

veltilpasset gødsning.

- Nødvendig og miljørigtig plantebeskyttelse er god faglig praksis.
- Roedyrkeren har mål og strategi, og det kræver aktuel information og rådgivning.
- Gennem udnyttelse af moderne bioteknologiske forædlingsmetoder kan man i de senere år konstatere en stadig hurtigere udbytteforøgelse af nye sorter.

til at fastholde produktivitet og effektivitet inden for sukkerroedyrkingen. Man forlanger sorter med højeste udbytte-niveau, med stor teknologisk kvalitet og resistens mod aktuelle sygdomme. Fremskridtet inden for forædlingen giver forventninger om, at man i tiden fra 2010 til 2015 har mere ydedygtige sorter på markedet, som mange steder i Tyskland har 15 tons sukker/ha eller mere. Det vil

Forædling fremmer vejen til "15 tons roer"

Planteforædlerne står mere end nogensinde før overfor udfordringen til at frembringe ydedygtige sorter som bidrag

Sukkermuseet

– Tak for din støtte i 2005!

Nu er det tid at forny 2006 medlemskabet til støtteforeningen.

Vær også med at tegne ny støttemedlemmer på giro 1-681-0045 å kr. 50,- pr. år.

Besøg os på Løjtoftevej 22 i Nakskov

Åbningstider

1. november – 30. april:
søndag kl. 13 – 16

1. maj – 31. oktober:
tirsdag – søndag kl. 13 – 16,
mandag lukket.

Grupper modtages udenfor åbningstiderne.

Tlf. i åbningstiden: 5492 3644

Ansøgning til Sukkerroefgiftsfonden

Ansøgninger til Sukkerroefgiftsfonden vedr. tilskud i 2007 skal være fonde i hænde senest den 30. juni 2006.

Se nærmere på hjemmesiden: www.danskesukkerroedyrkere.dk under "Sukkerroefgiftsfonden".

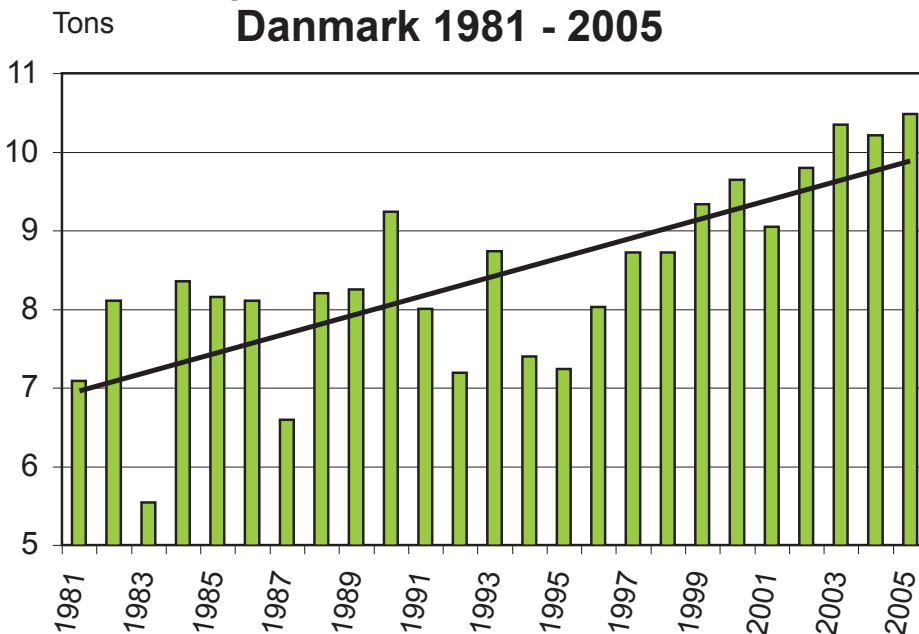
Nyt rekordudbytte i roemarken

Af Klaus Sørensen

Kampagnen 2005 sluttede op til nytår, og opgørelsen viser et nyt flot resultat på 10,5 tons polsukker pr. ha, hvilket er ny rekord. Hermed er udviklingen mod højere og højere udbytter fortsat – se figur 1.

	2004	2005
Polsukker	495.006 ton	491.797
Hvidtsukker	471.518 ton	475.047 ton
Roer	2.777.656 ton	2.635.848 ton
Polsukker pr. ha	10,2 ton	10,5 ton
Roemængde pr. ha	57,3 ton	56,1 ton
Sukkerprocent	17,8 %	18,7 %
Renhed	86,8 %	88,2 %
Antal dyrkere	4.609	4.372
Areal	48.500 ha	47.000 ha

Udbytte, ton polsukker pr. ha Danmark 1981 - 2005



Figur 1. Nyt rekordudbytte i 2005 på 10,5 tons polsukker pr. ha.

Regnskab 2005

INDTÆGTERNE for Danske Sukkerroedyrkere (DKS) består i kontingent samt renteindtægter fra bank, obligationer og aktieudbytte. Kontingentet var i 2003 på 65 øre pr. ton roer, 90 øre i 2004 og 80 øre i 2005. DKS opkræver desuden lokalforeningernes kontingent, som videresendes til disse – vedr. kontingenter se næste side.

Under UDGIFTER til **Kontingenter** er kontingentet til Landbrugsraadet fra 2004 steget som følge af en forhøjelse af bidraget til samfundskontaktarbejdet. Den 4-årige aftale om bidrag til "Danmarks Sukkermuseum" er udløbet efter 2003, hvorved beløbet er 0 kr.

Posten "Repræsentation og møder i DK" under **Mødeudgifter og repræsentation** er steget markant, hvilket er udtryk for det store aktivitetsniveau i 2005. Udgiften til "CIBE-møder" er steget markant i 2005 efter et meget lavt niveau i 2004. Stigningen skyldes, at der ikke blev afholdt "CIBE-kongres" i 2005, hvorved der afholdes møder i CIBE's forskellige udvalg. Endvidere indgår en udgift på ca. 87.000 kr til deltagelse i CIBE-demonstrationen i Bruxelles den 18. juli 2005 mod forslaget til sukkerreform. Udgifter til "WABCG-møder" er tilbage på et normalt niveau efter udgiften til kongresdeltagelse i USA i 2004.

Under **Honorar til Forretningsudvalg** er formandens honorar fastsat til 236.819 kr, næstformandens til 30 % heraf, og det 3. medlem af Forretningsudvalget får 25 % af formandens honorar.

Under **Sekretariatsudgifter** udgør "Sekretariatsgodtgørelse til Landbrugsraadet" DKS's vederlag for at få udført sit sekretariatsarbejde i Landbrugsraadet. Godtgørelsen er fordelt på en generel sekretariatsgodtgørelse på 514.400 kr og et beløb for redaktion af "Sukkerroe-Nyt" på 128.600 kr. "Administration af Sukkerroefgiftsfond" udgør DKS's vederlag for administration af Sukkerroefgiftsfonden. Administrationen af fonden må iflg. loven ikke finansieres via de opkrævede produktionsafgifter.

Sukkerroe-Nyt viser resultatet af bladets drift, som inkl. udgiften til redaktion på 128.600 kr udgør en udgift på 139.824 kr. Honoraret til "Annoncekonsulent" udgør en fast procentdel af "Annoncer (brutto-indtægt)". Udgiften til bladet er steget dels som følge af et faldende annoncesalg dels som følge af bortfaldet af portostøtten, som er slået fuldt igennem i 2005 og generelt har øget portoudgiften for blade i Danmark.

RESULTATET på -47.972 svarer til det budgetterede.

Spørgsmål til regnskabet kan rettes til sekretæren på foreningens adresse - se foran i bladet.

REGNSKAB

Danske Sukkerroedyrkere

	Regnskab 2003	Regnskab 2004	Regnskab 2005
INDTÆGTER			
I alt opkrævet kontingent	2.790.593	3.203.213	2.943.833
- videresendt til lokalforeningerne	719.669	721.199	721.707
Netto til Danske Sukkerroedyrkere	2.070.924	2.482.014	2.222.126
I ALT INDTÆGTER	2.070.924	2.482.014	2.222.126
UDGIFTER			
Kontingenter			
Medlemskontingent, Landbrugsraadet	300.581	359.856	365.889
- do -, CIBE	256.043	250.236	281.532
- do -, WABCG	22.807	22.817	23.653
Danmarks Sukkermuseum	25.000	0	0
Andre kontingenter	5.752	2.695	2.695
I alt kontingenter	610.183	635.604	673.769
Mødeudgifter og repræsentation			
Repræsentat. og møder i DK.	220.107	173.974	276.118
Generalforsamling/Årsmøde	55.171	49.484	69.695
CIBE-møder	169.625	87.117	256.968
Rådgivende udvalgsmøder	2.887	3.848	453
CIBE-kongres	0	75.576	0
WABCG-møder	21.723	131.651	55.483
Kontaktmøder	12.132	13.932	32.767
I alt mødeudgifter og repræsentation	481.645	535.582	691.484
Honorar til Forretningsudvalg	319.425	358.677	367.070
Sekretariatsudgifter			
Sekretariatsgodtgørelse til Landbrugsraadet	485.600	500.000	514.400
Administration af Sukkerroefgiftsfond	15.000	15.000	15.000
Juridisk bistand	0	0	15.000
Strukturordningen	28.791	0	0
Revision	13.200	15.000	17.000
Kontorart. og tryksager	17.935	8.148	15.671
Tidsskrifter og lign.	18.965	17.833	16.207
Telefon-, fax- og internetgodtgørelse, bestyrelse	23.911	20.536	15.334
Andre udgifter	3.578	1.252	970
I alt sekretariatsudgifter	606.980	577.769	609.582
Sukkerroe-Nyt			
Annoncer (brutto-indtægt)	-494.520	-486.650	-411.350
Annoncekonsulent	173.517	169.970	143.550
Annonceindtægter (netto-indtægt)	-321.003	-316.680	-267.800
Bidrag fra Alstedgaard (indtægt)	-50.000	-50.000	-50.000
Trykning og DTP-arbejde	191.242	179.145	172.640
Porto	66.627	113.916	142.568
Udgift til redaktion	121.400	125.000	128.600
Øvrige	18.341	16.347	13.816
I alt Sukkerroe-Nyt	26.607	67.728	139.824
I ALT UDGIFTER	2.044.840	2.175.360	2.481.729
INDTÆGTER - UDGIFTER	26.084	306.654	-259.603
FINANSIERINGSPOSTER			
Renter af bankkonti (netto)	-76	10.294	16.033
Renter + kurstab/gevinst v/ udtrukne obligationer	11.247	6.232	3.358
Aktieudbytte	178.000	185.120	192.240
Skat	0	0	0
I ALT	189.171	201.646	211.631
RESULTAT	215.255	508.300	-47.972

BALANCE

Danske Sukkerroedyrkere

	2003	2004	2005
AKTIVER:			
Bankbeholdning	39.524	313.793	375.520
Tilgodehavender	417.260	381.418	348.964
Værdipapirer til kursværdi	7.626.251	9.638.099	13.759.112
Værdipapirer (Virusgulsotudvalg)	391.353	404.424	411.530
AKTIVER I ALT	8.474.388	10.737.734	14.895.126
PASSIVER:			
Kapitalkonto 1. jan.	1.910.062	2.125.317	2.633.617
Årets resultat	215.255	508.300	-47.972
Kapitalkonto 31. dec.	2.125.317	2.633.617	2.585.645
Kursreguleringskonto 1. jan.	4.949.068	5.540.781	7.631.253
Ændring i obligationsværdi	1.606	-1.954	264
Ændring i aktieværdi	590.106	2.092.426	4.179.725
Kursreguleringskt. 31. dec.	5.540.780	7.631.253	11.811.242
EGENKAPITAL I ALT	7.666.097	10.264.870	14.396.887
GÆLD			
Bankgæld	364.885	0	0
Skyldige omkostninger	31.452	55.554	31.291
Skyldig skat	20.601	12.886	55.418
Virusgulsotudvalg	391.353	404.424	411.530
GÆLD I ALT	808.291	472.864	498.239
PASSIVER I ALT	8.474.388	10.737.734	14.895.126

Balance 2005

I **AKTIVER** består posten "Tilgodehavender" af skyldige beløb for annoncører i decembernummeret af Sukkerroe-Nyt, tilgodehavende moms, udestående udbytteskat fra aktieudbytte samt forudbetalt kontingent til CIBE, som har forskudt regnskabsår i forhold til Danske Sukkerroedyrkere.

"Værdipapirer til kursværdi" er sammensat af en obligationsbeholdning på 63.934 kr og Danisco-aktier til 13.695.178 kr. DKS's aktiepost i Danisco er uændret; men aktierne er fra 2004 til 2005 steget i værdi med 4,2 mio. kr.

"Værdipapirer (Virusgulsotudvalg)" indeholder, at Danske Sukkerroedyrkere har påtaget sig at administrere formuen efter det nu nedlagte Virusgulsotudvalg, indtil midlerne efter anvisning fra dyrkerrepræsentanterne i Alstedgaard's Forsøgsplansudvalg er udloddet til forsøgsformål.

Under **PASSIVER** optræder på tilsvarende vis "Virusgulsotudvalg", som derved ikke berører Danske Sukkerroedyrkeres resultatopgørelse eller formueopgørelse i øvrigt.

Opkrævning og fordeling af kontingent

Kontingentet til roedyrkerforeningerne opkræves på rene roer, dvs. den samme mængde, som afregningen lyder på. Fremgangsmåden ved kontingentfastsættelse og -opkrævning er følgende: Først fastsætter de lokale foreninger, hvilket kontingent i øre pr. ton de ønsker

at opkræve. Dernæst fastsætter Overbestyrelsen for Danske Sukkerroedyrkere kontingentet til DKS (80 øre pr. ton i såvel kampagnen 2004 som 2005).

De to beløb lægges sammen og meddeles Danisco Sugar, som herefter trækker

beløbet i roeafregningen ved Roeopgørelse 1 i marts måned.

Efter afslutning af kampagnen overføres de trukne beløb fra Danisco Sugar til Danske Sukkerroedyrkere, som straks videresender de respektive andele til de lokale foreninger.

KONTINGENTER

Kampagnen 2004 (indgår i regnskabet for 2005)

	Nakskov	Nykøbing	Assens	I alt
Antal dyrkere	1.307	1.295	2.007	4.609
Rene roer, tons	1.114.539	830.206	832.912	2.777.656
Kontingentsats Danske Sukkerroedyrkere, øre/tons	80	80	80	
Kontingentsats lokalforeningerne, øre/tons	20	35	25	
Kontingentsats i alt, øre/tons	100	115	105	
Kontingent modtaget i alt, kr.	1.114.539	954.737	874.558	2.943.834
- heraf kontingent til Danske Sukkerroedyrkere, kr.	891.631	664.164	666.329	2.222.126
- heraf kontingent til lokalforeningerne, kr.	222.908	290.572	208.228	721.708

Kampagnen 2005 (indgår i regnskabet for 2006)

	Nakskov	Nykøbing	Assens	I alt
Antal dyrkere	1.240	1.221	1.909	4.370
Rene roer, tons	1.070.542	780.607	784.699	2.635.848
Kontingentsats Danske Sukkerroedyrkere, øre/tons	80	80	80	
Kontingentsats lokalforeningerne, øre/tons	0	35	25	
Kontingentsats i alt, øre/tons	80	115	105	
Kontingent modtaget i alt, kr.	856.433	897.698	823.935	2.578.066
- heraf kontingent til Danske Sukkerroedyrkere, kr.	856.433	624.486	627.759	2.108.679
- heraf kontingent til lokalforeningerne, kr.	0	273.212	196.175	469.387

DANISCO
First you add knowledge...



Vi udvikler rene
og glatte roer...

GLATTE ROER ER GLADE ROER

Maribo-sorterne er rene med en lille rodfure og har et højt økonomisk udbytte.

Vælg Maribo-sorterne, et sikkert og miljørigtigt valg.

Danisco Seed · Højbygårdvej 31 · DK-4960 Holeby
Tel: +45 5460 6031 · Fax: +45 5460 7068
www.daniscoseed.dk · daniscoseed@danisco.com



Frø af bedste kvalitet