



# SUKKERROE- NYT

Danske Sukkerroedyrkere orienterer



- Jørn Dalby, 50 år,

side 17

**TILLYKKE!**

- Alstedgaard sår sukkerroer på kamme samt direkte i stubjord,

side 4

- Første intervention af sukker i EU siden 1985,

side 20

- Sukkerroedyrkning i Ukraine,

side 28





# Hilleshög 2005

Sorter som fungerer hele sæsonen og som er let at høste



## IDUN

En sikker sort der giver tryghed i din avl



## MISTIC

En sød nyhed til Danmark



## AVANCE

Stabil med meget høj renhed og sund top



## NEMAKILL

Bedste sort til at sanere dine marker for nematoder

For mere information kontakt  
Ingvar Christensson,  
Syngenta Seeds AB Sverige  
tel +46 418 43 71 35 eller  
E-mail: [ingvar.christensson@syngenta.com](mailto:ingvar.christensson@syngenta.com)



*Leverandør til de danske sukkerroedyrkere!*

Syngenta Seeds AB, Box 302, 261 23 LANDSKRONA, Sverige.

## SukkerroeNyt

Udgivet af  
Danske Sukkerroedyrkere  
Axelborg, Axeltorv 3,1.  
1609 København V  
Tlf.: 33 39 40 00  
Fax: 33 39 41 51  
E-mail: ks@landbrug.dk  
www.danskesukkerroedyrkere.dk

Ansvarshavende redaktør:  
Klaus Sørensen

Redaktionsudvalgsmedlemmer:

Nakskov  
John Madsen  
Lindgård  
Kasbækvej 71  
4913 Horslunde  
Tlf. 5493 6193

Nykøbing  
Gdr. Michael Antonisen  
Tårsvej 53  
4990 Sakskøbing  
Tlf. 5477 2047

Assens  
Gdr. Povl Thaysen  
Hedekrogen 14  
5620 Glamsbjerg  
Tlf. 6472 2030

Alstedgaard  
Forsøgsschef Jens N. Thomsen  
Alstedgaard  
Højbygårdvej 14  
4960 Holeby  
Tlf. 5469 1440  
www.alstedgaard.dk

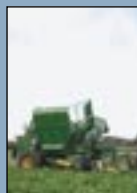
### Annancer:

Ekstrøm Annonce-Service ApS.  
Bagsværd Hovedgade 296-298  
2880 Bagsværd  
Tlf. 4444 7747  
Fax 4444 6747  
Mail: roenynt@annonce-service.dk

DTP, repro & tryk:  
Glumsø Bogtrykkeri A/S  
Østergade 17B  
4171 Glumsø  
Miljøcertificeret efter ISO 14001

Bladet udkommer fire gange om året: februar, april, september og december måned. Det sendes til alle sukkerroedyrkere med kontrakt på levering af sukkerroer til Danisco Sugar og distribueres hovedsageligt gennem post-væsenet.

Oplag: 5.900  
Eftertryk tilladt med kildeangivelse.



# Globale priser men danske omkostninger!



Jørn Dalby

Globalisering er blevet et alment samtaleemne, som for mange er blevet meget nærværende med lukning og udflytning af deres arbejdspladser til udlandet – det seneste eksempel er Billund, hvor LEGO har varslet muligheden for udflytning af produktionen til lavomkostningslande. De samme muligheder har vi ikke i landbruget. Som landmænd kan vi ikke blot flytte produktionen til udlandet. Jorden bliver liggende, hvor den er, uanset den megen tale om globalisering og udflytning af arbejdspladser. Vi har således kun to alternativer; enten udnytte jorden til det, som giver det højeste afkast, eller forlade erhvervet.

Danske politikere kæmper ihærdigt for, at EU's landbrugsstøtte fjernes, og det gælder ikke mindst på sukker – jo hurtigere jo bedre. Jo længere til venstre, man sidder i Folketinget, jo mere liberal er indstillingen, når det gælder landbrugspolitikken. Her er indstillingen, at sukkerroedyrkerne må klare sig på verdensmarkedsvilkår – uanset at verdensmarkedet langt fra er udtryk for en fri konkurrence men præget af de forskellige støtteformer, som gives til sukker i stort set alle lande verden over.

De selv samme politikere glemmer bare, at danske landmænd er underlagt dansk omkostningsniveau med faste lønninger, skatter, dyrkningsreguleringer, miljøkrav m.v. Vore omkostninger ændrer sig således ikke; men med Kommissionens oplæg til sukkerreform fra den 14. juli 2004 falder vores indtjening med netto 5.000 kr pr. ha sukkerroer – heri er indregnet compensationen på 60 pct. for prisfaldet. Det er uacceptabelt, og derfor kræver vi, at EU kompenserer dyrkerne med mere end 60 pct., hvilket naturligvis ikke blot skal gælde os dyrkere i Danmark men også i resten af EU's medlemslande.

### Hvor stort skal roearealet være!

Vinteren sluttede med kulde og snevejrlangt ind i marts måned, og da tøvejret endelig kom, efterlod det vand på mange marker. Alligevel blev jorden overraskende hurtigt forårsklar, og med rådet om at prioritere roesåningen højest, startede langt de fleste roesåningen den sidste uge i marts, og afslutningen forventes indenfor de første 14. dage i april.

Mange har sikkert gjort sig nogle overvejelser i sidste øjeblik om arealets størrelse. Udover tilpasningen af arealet i forhold til såtidspunktet, så kom Kommissionen i begyndelsen af marts med en foreløbig vurdering, som siger, at der er udsigt til en reduktion i sukkerkvoten på 5 – 10 pct. her i 2005. Bliver det til virkelighed, hvilket vi først får afklaret i september måned, så medfører det en tilsvarende reduktion i kontrakterne for 2005.

Det er naturligvis utilfredsstillende med en sådan usikkerhed. Alle dyrkere ønsker at opfylde deres kontrakt; men omvendt så er det også en dårlig forretning, hvis man ender med en stor C-roeproduktion. Min fornemmelse er derfor, at de fleste har valgt at sætte arealet yderligere ned i år.

## INDHOLD

Globale priser men danske omkostninger! .....	3
Alstedgaard sår sukkerroer på kamme samt direkte i stubjord .....	4
Vi på Alstedgaard skriver.....	8
Hvad er kvoteskubning (flytning af roer) .....	10
Årsmøde i Danske Sukkerroedyrkere .....	12
Generalforsamling i Nakskov Sukkerroedyrkerforening.....	14
Generalforsamling i Nykøbing Sukkerroedyrkerforening .....	16
Jørn Dalby, 50 år .....	17
Generalforsamling i Foreningen af Sukkerroedyrkere til Assens Sukkerfabrik .....	18
Første intervention af sukker i EU siden 1985 .....	20
"Kloden Rundt": Brasilien .....	22
"Dyrkeren skriver": Roearaelet reduceres med 6 % .....	24
Bliv støttemedlem i Danmarks Sukkermuseum .....	26
Sukkerroefgiftsfonden på hjemmesiden .....	27
"Udenlandske tidsskrifter": Sukkerroedyrkning i Ukraine.....	28
Danske Sukkerroedyrkeres regnskab .....	30

Annoncetext til forsiden: NYHED: Thyregod TT-800 3 rk. med rullebundstank med den nyudviklede rensesektion til imødekomme af kravet til større rensesevne.  
Foto fra prøvekursus i Irland 2004.





## NYT FRA MARK OG FORSØG

# Alstedgaard sår sukkerroer på kamme samt direkte i stubjord



Af  
projektkoordinator  
Otto Nielsen



forsøgsleder Brian  
Bacher Pedersen



forsøgsschef  
Jens Nyholm  
Thomsen

I forbindelse med afprøvning af ny jordbehandlings- og etableringsteknik har Alstedgaard i år igangsat forsøg med dyrkning af sukkerroer på kamme. Forsøgene er inspireret af tyske erfaringer, hvorfra der berettes om merudbytter på op til 20 %. Merudbytterne opnås formentlig fordi der akkumuleres mere varme i kammene end ved traditionel dyrkning.

I skrivende stund er der anlagt forsøg hos to roedyrkere på Fyn, samt i sennepsstub på Alstedgaard i Holeby. I de to forsøg på Fyn er der i begge tilfælde tale om relativt lette jorde, hvilket har muliggjort at roerne blev sået henholdsvis den 24. og den 30. marts. Begge roedyrkere anvender gylle og forsøgene inddrager forskellige metoder til at få gyllen indarbejdet i jorden. Dette drejer sig om traditionel forårsplovning, nedharvning samt nedpløjning ved hjælp af skrælplovning. I sidstnævnte tilfælde er anvendt

en Scan-Plough Mini monteret med otte furer og en samlet arbejdsbredde på 2,4 meter.

Kammene bliver dannet af en roterende valse drevet af en olietryksmotor. Kamdanneren er monteret på Alstedgaards specialudviklede harve (ALCS-harve) og efterfølges i et »one pass system« af en Kleine Direct såmaskine (billede 1). For at opnå tilstrækkelige jordmængder til kamdanneren, er der udover ALCS-tanden, monteret plovliggende skær foran kamdanneren (billede 2).



*Billede 1. Kamdanneren (orange) er monteret på ALCS-harven (ALstedgaard Combi System) og efterfølges af en Kleine Direct såmaskine. Her sås i kornstub uden kam med »one pass system« bestående af ALCS-harve med forrest stjerne-hjul, herefter tand i ca 35 cm dybde, tallerkner, »Kleine Unicorn Syncro direkte« monteret med trykrullesystem til pakning af jord omkring gødning, der placeres med skiveskær.*



*Billede 2. For at skaffe jord nok til kamdanneren blev der monteret skær umiddelbart foran denne.*

De foreløbige erfaringer er meget positive, da det under alle forhold var muligt at etablere kamme af overbevisende størrelse og med en sådan styrke at de kunne modstå trykket fra den efterfølgende såmaskine. Højden på kammene i forsøgene var omkring 15 cm og øverst var de omkring 20 cm brede (billede 3).

Udover den tilførte gødning i form af gylle i forsøgene på Fyn var det planlagt at placere 25 kg N direkte i kammen ved såning. Normalt anvendes rulleskær foran gødningsrøret, men for at skåne kammen



*Billede 3. De etablerede kamme var ca. 15 cm høje og ca. 20 cm brede i toppen.*

var dette system erstattet med en såkaldt »Svenskertand« (billede 4). Imidlertid viste det sig at denne tandtype ikke var skånsom nok overfor kammen og den placerede gødning måtte udelades i disse forsøg. På Alstedgaard er det forsøgt at indarbejde gødningen i kammen før kamdanneren. Det vil først i løbet af vækstsæsonen være muligt at vurdere om det er lykkedes.



*Billede 4. Til placering af gødning i kammene blev der lavet forsøg med en såkaldt »Svenskertand«. På trods af den lette udformning var tanden ikke skånsom nok overfor kammen.*

Bestræbelserne på at udvikle metoden til at opbygge kamme direkte i stubjord fortsætter. Metoden muliggør en meget tidlig etablering som i kombination med varmedannelsen i kammene formodentligt vil kunne fremskynde væksten i de tidlige forårmåneder og dermed skabe et potentiale for et højere udbytte.

### **Såning direkte i stubjord**

Foruden såning på kamme er der sået direkte i stub efter gul sennep eller korn. Metoden er tilsvarende såning på kamme foretaget med ALCS-harve og såmaskine i »one pass system«. Hvor tænderne i 2004 slæbte plantemateriale på grund af for spinkel opbygning af tallerkner forrest, har monteringen af stjerne-hjul foran tænderne bevirket at en tilstrækkelig del af plantematerialet fjernes før tanden



## Nyt fra mark og forsøg:

gennemskærer jorden. (Det gælder, når der køres direkte i stubjod (billede 5)). Tallerknerne efter tanden tilbagefører en tilstrækkelig mængde topjord til at såbedet bliver tilstrækkelig jævnt. På såmaskinen er bærehjulene på aggregaterne fordoblet med tvillingemontering. Det giver en mere stabil kørsel af aggregatet og en ensartet dybde. På såmaskinen er yderligere monteret ekstra trykruller til at pakke jorden omkring gødningen, når den placeres. For at forøge pakningen er det muligt at sætte tryk på trykrullerne.

Teknisk har systemet fungeret, men det er ikke udelukket at trykket skal forøges i forhold til det vi maksimalt kan opnå i øjeblikket. Trykrullesystemet kan ikke kombineres med såning på kamme, men det er næppe aktuelt idet kammen i sig selv udgør en kraftig pakning.

Billedet af jorden efter såningen direkte i stub efterlader et godt indtryk af et jævnt såbed og en stabil såning. Udviklingen af hele konceptet begyndte med ideen om at gøre det muligt at etablere roer direkte i sennepsstub i det tidlige forår. Det er lykkedes at nå dertil i forsøgene med et tilsyneladende tilfredsstillende resultat efter såning. Vækstsæsonen vil så vise om roerne også vil vokse tilfredsstillende. Herefter skal det vurderes om systemet skal sættes i praksis i en prototype. Udvikling af kombinationen med kamme fortsætter. Der mangler et sikkert koncept for indarbejdelse af gødning i kammen samt detaljer i dimensioneringen af gennemgangen når der køres i stubjod med plantemateriale samt og måske først en vurdering af om roerne vil vokse i en kam, hvor der også er plantemateriale. Vil de ikke det, kan det blive nødvendigt med en umiddelbart forudgående skralpløjning.

### Tankerne bag opbygningen af ALCS-harven

- Der køres så lidt på jorden som mulig. Efter den forudgående afgrøde er høstet, etableres en efterafgrøde. Derefter



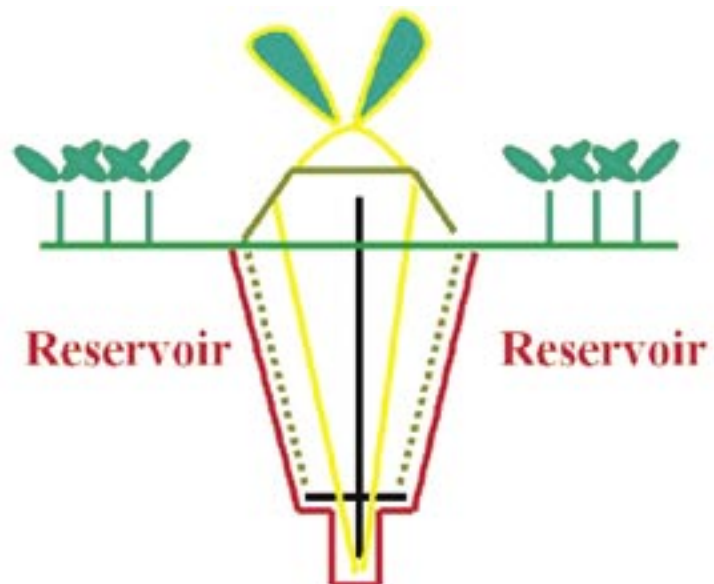
Billede 5. Roerne er sået direkte i sennepsstub. Stjernehjul forrest fjerner tilstrækkeligt af plantematerialet til at det ikke slæber med tanden.

bliver der først kørt på marken i foråret, hvor ALCS-harve med såmaskine i én arbejdsgang sår roerne - eventuelt efter en forudgående Roundup behandling.

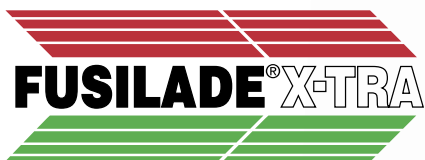
- Efterafgrødens pælerod hjælper til med at afdræne jorden i foråret, og marken har stadig et plantedække, hvilket gør at jorden kan bære på et tidligere tidspunkt end ellers muligt.
- Jorden kun behandles i striber, hvor roerne skal gro, og for at kunne gøre det skal efterafgrøden fjernes fra de striber der skal behandles.
- Rester af efterafgrøden fjernes i striber med stjerne rulleskær, og jorden behandles med en smal tand, hvor der er monteret et sæt ledeplader. Den smalle tand skaber et porøst vokserum, hvor roerne let kan udvikle rødderne og hurtigt kan

vokse i dybden. Den fri passage ned gennem det øverste jordlag forhindrer at roerne i vækstperioden støder på hård jord, som kan fremprovokere forgreninger. Dermed kan opnås et lavere jordvedhæng.

- Da der sås tidligt på sæsonen er det en fordel at temperaturen hæves mest muligt. Det gøres ved at opbygge en kam lige efter ALCS-tanden. Jorden i kammen pakkes tilpas til at roefrøet hurtigt får fat og spirer frem.
- Den omkringliggende jord, som ikke er behandlet i dybden, er uberørt og er derfor bedre til at holde på fugt og næringsstoffer. Der skabes altså et reservoir for vand og næringsstoffer lige ved siden af rækkerne.



Figur 1. Der skabes et vokserum til roerne, så vækstbetingelserne bliver bedst mulige.



## Når du vil være ekstra skånsom over for dine roer, er der flere måder at fjerne kvik på...

### Fusilade X-tra tåles af flere end 200 kulturer

Kvik og græsukrudt i roerne skal bekæmpes effektivt - men det skulle nødigt gå ud over afgrøden. Og hvis du ikke har tid til en tur med hakkejernet, falder valget nemt på Fusilade X-tra. For Fusilade X-tra tåles af flere end 200 kulturer - omvendt kan du være sikker på, at kvik ikke er én af dem...

Så hvis du vil sikre din roehøst uden sved på panden, er Fusilade X-tra det sikre og skånsomme valg.

Fusilade X-tra - det er ikke for ingenting, at vi har markedets bredeste registrering.



Syngenta Crop Protection A/S, Strandlodsvej 44, DK-2300 København S.  
Tlf: 32 87 11 00. Fax: 32 87 11 99. E-mail: dk.syngenta@syngenta.com  
Syngenta markedsfører en række planteværnsmidler: Amistar, Boxer, Calaris, Karate, Moddus, Pirimor, Reglone, Shirlan, Unix, Topik og Zenit.  
Samtlige produkter er registrerede varemærker. Medlem af Dansk Planteværn.

**syngenta**  
www.syngenta.dk

# Vi på Alstedgaard skriver:



**Jens Nyholm Thomsen**

*Forsøgsschef  
(Ansvarsområder:  
Virksomhedsansvar  
samt Sortsforsøg og  
ukrudt)*

Vi har fornemmet, at dette indlæg er modtaget godt; vi vil derfor fortsætte resten af året. I den forløbne periode har vi afholdt Januarmøde, redigeret og udsendt beretning, udarbejdet Fondets årsrapport, deltaget i roedyrkerforeningernes generalforsamlinger, SBU's vintermøde, forberedt og gennemført Fondets årsmøde, hvor årsrapporten afrapporteres, bestyrelsen for det kommende år sammensættes og konstitueres samt godkender program for det kommende år. Ligeledes har vi forestået forberedelsen til Nordisk møde, som er afholdt i Danmark den 17. marts. Alt imens udarbejder vi forsøgsplaner og indgår kontrakter vedrørende forsøg. Alle forsøgsprodukter (frø, gødning, planteværn mv.), hjælpemidler og maskiner skal være klar til den 15. marts; ALCS-maskineri til den 1. marts. Det er næsten lykkedes, mens papirarbejdet med planer til alle og kontrakter nok skal have en kærlig hånd ligeså snart, at det bliver regnevej. Heldigvis har nogle af os sået og udviklet på ALCS-harven også i påsken. Det første forsøg såede vi den 24. marts. Vi begyndte at så sortsforsøg den 31. marts og jeg slap sortssåmaskinen i går aftes den 3. april på Møn for at samle op på skrivebordet.



**Anne Lisbet Hansen**

*Forsøgsleder  
(Ansvarsområder:  
GEP, statistik,  
forsøgsstyring og  
biologi)*

Forsøgsplanlægning er det store emne så snart vi har afsluttet årsberetningen i januar. Aftaler med forædlere fra blandt andet DK, S, D, NL og B omkring hvilke sorter der skal deltage i de nye sortsforsøg skal fastlægges og

frøet skal bestilles og hjemhentes. Ligeledes skal aftaler omkring forsøg indenfor Nordisk samarbejde og firmaforsøg falde på plads. Firmaforsøgene omhandler typisk bekæmpelse af ukrudt, svampe og insekter, frøteknologi, gødning m.v.. Flere af disse forsøg er GEP-forsøg, som udføres under specielle krav, og som skal bruges til officiel anerkendelse i DK og EU. I hver forsøgsserie skal antallet af behandlinger og gentagelser fastsættes i et statistisk design. Forsøgene, som i antal løber op over 70, skal fordeles ud på relevante arealer, der repræsenterer det danske sukkerroedyrkningsområde. Derfor er der stor aktivitet omkring at få jordbundsanalyser, rodbrand- og nematodanalyser og ukrudtsoplysninger i hus. Derefter konstruerer jeg markplaner med tilfældig fordeling (randomisering) af behandlinger i hvert forsøg. Derudover har perioden bl.a. stået på Forsøgsplanudvalgsmøde og indlæg på Generalforsamlinger.



**Brian Bacher Pedersen**

*Forsøgsleder  
(Ansvarsområder:  
Maskiner, dyrknings-  
systemer, jord, ernæ-  
ring og forsøgsanlæg)*

Februar og marts har som sædvanligt været præget af planlægning af forsøg. Dette indebærer en del kontakt med forsøgsværter samt firmaer, som ønsker afprøvning af deres produkter i sukkerroer. Jeg har også været involveret i udviklingen af ALCS-harven og har her arbejdet på at finde frem til de rigtige rulleskær m.m. Desuden har jeg været med i planlægningen af årets forsøg under NETE-projektet. I februar deltog jeg i Forsøgsplanudvalgsmøde og jeg deltog med et indlæg på generalforsamlingen i Nakskov. På det sidste har jeg været rundt til forsøgsværterne for at afsætte forsøg og på Alstedgaard har et puslespil været i gang for at få plads til alle årets forsøg.



**Otto Nielsen**

*Projektkoordinator  
(Ansvarsområder:  
Koordinering opgaver,  
registrering og databe-  
handling NETE 2010)*  
Jeg har nu været på

Alstedgaard i tre måneder og har primært brugt februar og marts på at planlægge årets forsøg med ny etableringsteknik (Projekt NETE). Lige før påske gik vi i gang med de første forsøg og som omtalt inde i bladet ser det foreløbigt positivt ud. Opgaven fremover bliver at få etableret de resterende forsøg og få lavet registreringer af planternes udvikling under forskellige dyrkningsforhold. Derudover skal der laves studier af jordstruktur m.m. for at få en bedre forståelse af sammenhængen mellem jordbearbejdning, jordstruktur og plantevækst. I februar havde jeg fornøjelsen af at deltage i generalforsamlingen i Assens og fik her lejlighed til at få snakket med flere sukkerroevædere.



**Lone Linke**

*Assistent (Ansvars-  
områder: Bogholderi,  
økonomisystemer,  
administration, ser-  
vice samt indkøb)*

Siden sidst er årsregnskab 2004 udfærdiget og godkendt på bestyrelsesmødet i marts måned. Nu skal der udfærdiges delregnskab til Sukkerroefgiftsfonden samt diverse projektregnskaber. De seneste måneder har også været præget af opfølgning på budgettet for 2005. I skrivende stund er jeg i gang med at lave såmapper til internt brug og derefter skal der trykkes ca. 300-400 forsøgsplaner over forsøg i 2005. De næste måneder er præget af arbejde omkring forsøgene, planlægning af diverse møder og rejser samt planlægning og afholdelse af vores sommermøde i juni måned. Derudover er der de almindelige opgaver i administrationen; kreditorbetalinger, debitorstyring, løn, diverse bogføring, afstemninger, indkøb samt en masse ad



hoc opgaver. De kommende sommer-måneder bliver præget af en del indtastningsarbejde fra forsøgene. Der skal tages data for diverse tællinger såsom plantetællinger og ukrudtstillinger.



### **Per Dalsby**

*Ledende landbrugs-forsøgstekniker  
(Ansvarsområder: Koordinering opgaver, GEP, adm. Landbrug, lagerforvaltning, personale adm./udvikling, investering og sædskifteforsøg)*

I februar og marts har der været en del opgaver på kontoret med investeringsplanlægning og budgetopfølgning vedr. investeringer og vedligeholdelse af bygninger og maskiner, derudover er pasningsplanen til vores landbrug, som passes af Poul Henning Petersen, udfærdiget for igangværende år.

Derudover har jeg hjulpet Käthe med at tage nogle af jordprøverne, samt udvejet roefrø. I går den 31. marts såede vi det første sortsforsøg. Morten, Susanne og jeg skal i år betjene sortssåmaskinen.



### **Jørgen Skytte Madsen**

*Forsøgsassistent  
(Ansvarsområder: Maskiner, udvikling forsøgsmaskiner, koordinering prøvelevering, bygninger, koordinering praktiske opgaver i landbrug samt øko-forsøg)*

Tiden er gået på værkstedet med klargøring og udvikling af vores forsøgsmaskiner. Især har jeg brugt en del tid på at påmontere trykruller på Kleine såmaskinen. Trykrullerne skal forhindre at jorden er for løs omkring den placerede gødning og udstyret er sat på, så der kan laves forskellig tryk. Dernæst har jeg fulgt arbejdet på ALCS-harven og været med ude et par gange for at afprøve den. Omkring påske var jeg med på Fyn for at så de første forsøg og jeg havde en masse opgaver forud for at sikre at alt udstyret fungerede. Jeg havde også fornøjelsen af at køre traktoren hele vejen derover og hjem igen!



### **Käthe Pedersen**

*Forsøgsassistent  
(Ansvarsområder: Afvejning frø, biologiske registreringer, jordprøver, klimastation og plansamling)*

I år indgår der rigtig mange roesorter i sortsafprøvningen og jeg har haft travlt med at modtage og registrere sorterne. Dernæst skal de afvejes og lægges i poser, så de er klar til at blive sået i den rigtige rækkefølge ude i marken. Jeg har også været på Nykøbing Sukkerfabrik for at udtage prøver af de forskellige sorter for at få frø, som repræsenterer hele partiet. Dernæst har jeg klargjort gødningsudstyret på såmaskinen vi anvender i gødningsforsøgene og skiftet tænder på harver m.m. Løbende – og når vejret tillod det – har jeg været i marken for at tage jordprøver til N-min analyser og afsætte forsøgsareal. Endelig var jeg på Fyn omkring påske for at så de første forsøg.



### **Morten From**

*Forsøgsmedhjælper  
(Ansvarsområder: Områder, vedligeholdelse forsøg, support teknik og sprøjtning forsøg)*

Februar og marts er gået med at få maskinerne klargjort. Sortssåmaskinen og gødningsåmaskinen har fået en grundig omgang og jeg har eftersat og lavet reparationer på mark- og parcelsprøjte, blokvognen, sprøjtetanke og kørelæs generelt. Den 1. april fik vi ny traktor – en Valtra M120 magen til den vi har i forvejen – og den er blevet monteret med ekstraudstyr og tilpasset vores forsøgsmaskiner så den kan køre med bl.a. sortssåmaskinen. Jeg har været ude og så det første forsøg den 31. marts.



### **Hanne Pedersen**

*Rengøring/  
serviceassistent  
(Ansvarsområder: Rengøring, service og assistance på kontor)*

Vi har haft mange møder på Alstedgaard i de sidste måneder, der har blandt andet været bestyrelsesmøde, forsøgsplanud-

valgsmøde, besøg fra Sverige – de sidste to trods snestorm – samt diverse andre møder, hvoraf nogle på samme dag. Rengøring, oprydning og indkøb er hele tiden den væsentlige daglige opgave, som skal være i orden.



### **Susanne Kromann Jensen**

*Volontør*

Jeg startede som volontør på Alstedgaard den 29. marts og skal være her indtil efteråret, hvor jeg igen

skal tilbage til hortonom-studiet på Landbohøjskolen. På mine første arbejdsdage har jeg været med i marken for at afsætte forsøg og tage jordprøver. Det er nyt og spændende, og jeg glæder mig til at lære en masse praktisk omkring forsøgs- og markarbejde. Det bliver også spændende at følge sukkerroeplanterne i en hel vækstsæson og relatere dette til den teori, jeg har lært på Landbohøjskolen. Jeg er blevet taget rigtig godt imod af mine kollegaer og de hjælper mig godt på vej til at finde mig til rette i mit nye job.

*Velkommen til Susanne*

*Susanne Kromann Jensen er ansat som volontør fra 1. april til 1. oktober, hvor Susanne skal indgå i forsøgsteamet og arbejde med alt i forsøgene i gennem vækstsæsonen. Vi byder Susanne velkommen og glæder os til et godt samarbejde.*  
*Jens Nyholm Thomsen*

# Hvad er kvoteskubning (flytning af roer)

Af Klaus Sørensen

Flere dyrkere har rettet henvendelse i forbindelse med, at de har modtaget Roeopgørelse 1 her i marts måned. De har fundet det underligt, at de har fået afregning for C-roer, selvom de har haft en leveringsprocent under 100 pct. Forklaringen er kvoteskubningen - også kaldet flytning af roer, som er omtalt i Brancheaftalens § 2.5.

## Baggrund - tegningsfaktor på 110

Baggrunden for kvoteskubningen skal findes i, at kontrakterne er udmålt i tons polsukker; mens Danmarks kvote er i tons hvidtsukker.

Polsukker er betegnelsen for den faktiske mængde sukker i roerne, som måles vha. et polarimeter, deraf navnet. Har man f.eks. leveret 100 tons roer med et sukkerindhold på 17,5 pct., har man derved leveret 17,5 tons polsukker.

Men det er ikke muligt at udvinde den totale mængde sukker i roerne. Det skyldes dels sukkerets sammensætning i roerne, hvor visse forbindelser, det såkaldte invertsukker, ikke kan udvindes. Endvidere er der et vist tab ved oparbejdningen på fabrikken, hvor den sidste rest af sukkeret ender i melassen og roeaf-faldet.

Da man ikke kender den eksakte sammenhæng mellem det reelle sukkerindhold i de leverede roer (polsukker) og den faktisk mængde udvundet hvidtsukker (slutmængden af sukker i siloen) før kampagnen er ovre, er det nødvendigt at fastsætte en foreløbig faktor ved kontrakttegningen - den såkaldte kontraheringsfaktor eller tegningsfaktor som den normalt betegnes. Med den nuværende Brancheaftale fra 2002 er denne faktor sat til 110, dvs. det er forudsat, at der skal 110 kg polsukker til at fremstille 100 kg hvidtsukker.

Udviklingen i roernes kvalitet (sammen-

sætningen af sukkeret) samt oparbejdningen på fabrikkerne er gået stærkt de senere år, og forholdet i dag er derfor ikke længere 110 til 100. I kampagnen 2004 var forholdet helt nede på 105 til 100 (dette forhold betegnes ekstraktionsraten). Der har således været behov for mindre polsukker end forudsat ved kontrakttegningen for at opfylde Danmarks sukkerkvote på 420.745,5 tons hvidtsukker.

## Skubning efter kampagnen

Når kampagnen er færdig, og man kender mængden af hvidtsukker i siloerne, reguleres afregningen til den enkelte dyrker ud fra den faktiske ekstraktionsrate i kampagnen. For 2004 foretages således en regulering fra de 110 til de ca. 105, som blev det endelige resultat. Heri indgår også en mindre regulering, såfremt nogle dyrkere ikke opfylder deres kontrakt (efter skubning). I sådanne tilfælde bliver skubningen lidt mindre for de øvrige dyrkere.

Der skubbes (flyttes) således A- og B-roer til C-roer, idet der ikke er brug for så mange kvoteroger til at opfylde kvoten, som man havde forudsat ved kontrakttegningen - heraf navnet kvoteskubning (kvoteflytning).

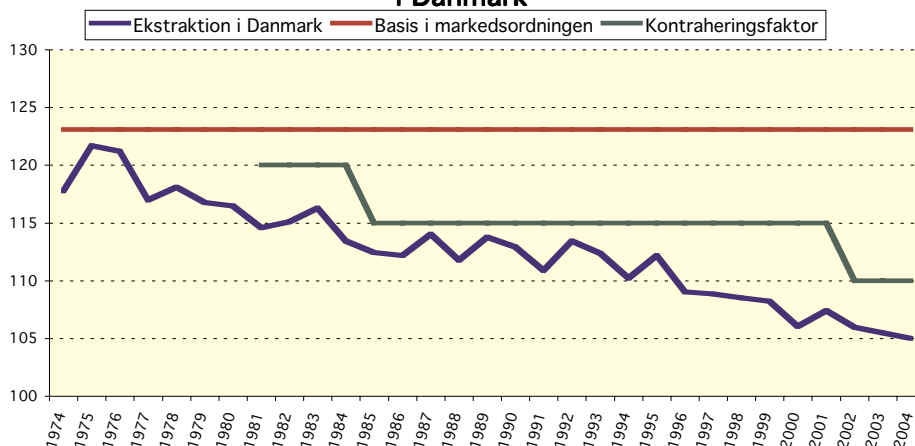
Opfyldelse af kontrakten - dvs. leveringsprocenten - fastsættes ud fra levering før kvoteskubning, hvilket er årsagen til, at

man med en leveringsprocent under 100 alligevel kan få afregnet nogle af sine roer som C-roer.

Det er naturligvis uhensigtsmæssigt med en sådan kvoteskubning, idet man reelt tvinges til at dyrke C-roer, såfremt man vil opfylde sin kontrakt 100 pct. Dette har aldrig været formålet med systemet. Tegningsfaktoren og kvoteskubningen har udelukkende været tænkt som et værktøj, så man kan foretage en mindre justering, således at der altid er overensstemmelse mellem leverede kvoteroger og den danske sukkerkvote.

Ved udformning af den nuværende Brancheaftale fra 2002 blev Tegningsfaktoren nedsat fra 115 til de nuværende 110; men udviklingen har vist, at der på ny er behov for en markant regulering. Dette vil Danske Sukkerroedyrkere medtage til de kommende Brancheaftaleforhandlinger. Som det ses af *figuren*, har der været tale om en løbende udvikling. I EU's markedsordning fra 1968 er der forudsat ca. 123 kg polsukker til 100 kg hvidtsukker; men udviklingen er siden da forløbet således, at vi i Danmark i den sidste kampagne var nede på 105 kg polsukker til 100 kg hvidtsukker. Som det fremgår, er Tegningsfaktoren løbende reguleret; men der er som omtalt behov for en ny regulering.

Udvikling i ekstraktionen i Danmark





# DuPont Safari®

herbicide

## Bekæmper kamille og andre besværlige ukrudtsarter



Tag Safari® med i standardplanen og få effektiv bekæmpelse af:

- Kamille
- Spildraps
- Burre-snerre
- Hundepersille
- Sort natskygge
- Liden nælde



[www.dupontagro.dk](http://www.dupontagro.dk)

Skøjtevej 26, 2770 Kastrup, Tlf.: 32 47 98 00

Læs altid etiketten inden anvendelse



*The miracles of science®*

## Danske Sukkerroedyrkere Overbestyrelsen 2005:

Gdr. Jørn Dalby (formand)  
Stenvang  
Kattesundet 3  
4874 Gedser  
Tlf. 5417 8019

Gdr. Peder Hovgård Rasmussen (næstformand)  
Hovgaard  
Flædekærvej 8  
Saltofte  
5610 Assens  
Tlf. 6471 1156

Gdr. Boye Clausen  
Bagtang  
Øltappervej 5  
4952 Stokkemarke  
Tlf. 5471 1132

Gdr. Hans Peder Madsen  
Tornevitzhave  
Rudbjergvej 9  
4983 Dannemare  
Tlf. 5494 4525

Gdr. Christian Nymann  
Mindebo  
Mosegårdsvej 10  
4900 Nakskov  
Tlf. 5493 9044

Godsejer Gorm Reventlow-Grinling  
Stenstrupevej 20  
4990 Saksøbing  
Tlf. 5470 5485

Gdr. Finn Rud Larsen  
Elmegård  
Skt. Clemens Vej 15 A  
4760 Vordingborg  
Tlf. 5537 5727

Propr. Steffen Stampe Holst  
Vindebygaard  
Munkevej 11  
4913 Horslunde  
Tlf. 5493 2310

Gdr. Flemming Høegh  
Nykøbingvej 55  
4840 Nr. Alslev  
Tlf. 5443 5440

Gdr. Povl Høier  
Nykøbingvej 237  
Nørre Ørslev  
4800 Nykøbing F.  
Tlf. 5486 8031

Gdr. Hans-Henrik Jul Petersen  
Tostrupgård  
Tåstrupvej 1  
4880 Nysted  
Tlf. 5486 6065

Propr. Finn Jørgensen  
Landslegård  
Klintevej 145  
4780 Stege  
Tlf. 5581 3369

Gdr. Erik Marxen  
Vedtoftevej 44  
Vedtofte  
5620 Glamsbjerg  
Tlf. 6479 1666

Gdr. Jørgen Petersen  
Assensvej 253  
Løjtved  
5771 Stenstrup  
Tlf. 6226 1728

Inspekt. Mogens Schou  
Ørbækklunde Gods  
Ørbækklundevej 2  
5853 Ørbæk  
Tlf. 6533 1530

# Årsmøde i Danske Sukkerroedyrkere



Beretning aflagt på Årsmødet den 10.  
marts 2005 af formanden Jørn Dalby

## Uddrag af beretningen

### Indledning

”Når man ser tilbage på et år, er der nogle ting, som hæfter sig mere klart i bevidstheden end andre. I 2004 er datoen den 14. juli en af disse. Desværre er det ikke fordi, det er den franske nationaldag – hvilket jo er forbundet med fest. Årsagen er derimod, at det var dagen, hvor Kommissionen fremlagde sit oplæg til en sukkerordning – et oplæg som absolut ikke gav anledning til megen feststemning.

Som vi har givet udtryk for ved adskillige lejligheder, så bakker vi op om, at der er behov for ændringer; men følger politikerne Kommissionens oplæg, så er resultatet et nettotab for os dyrkere på ca. 5.000 kr pr. ha med sukkerroer. Det er naturligvis helt uacceptabelt for et erhverv, hvor vi de senere år i forvejen har kæmpet med en meget lav indtjening.

På trods af den dystre udsigt er jeg dog overbevidst om, at der også vil blive dyrket sukkerroer i Danmark fremover – ikke fordi roerne bliver nogen speciel lukrativ forretning; men fordi alternativerne er dårligere.

Som landmænd kan vi ikke blot flytte produktionen til udlandet. Jorden bliver liggende, hvor den gør, uanset den megen tale om globalisering og udflytning af arbejdspladser. Vi har således kun to alternativer; enten udnytte jorden til det, som giver det højeste afkast, eller forlade erhvervet.

Med det oplæg, som Kommissionen er

kommet med, er det nu ikke længere nogen selvfølge, at sukkerroerne er afgrøden, som er vinderen i det spil. Vi vil tværtimod komme til at opleve, at mange af de nuværende sukkerroedyrkere må opgive roerne og gå over til andre afgrøder. Kun dyrkere med topudbytter og små omkostninger vil fortsat kunne se en fordel i at dyrke sukkerroer. Vi vil derfor se en hastig strukturudvikling med en koncentration af roedyrkningen på færre og færre bedrifter.

Her ligger en stor opgave for os som forening at bidrage med så mange værktøjer og så fleksibel en ramme som muligt, så vi på bedste vis kan medvirke til, at fremtidens roedyrkere får så gode økonomiske vilkår som muligt. Her tænker jeg bl.a. på fri omsætning og forpagtning af sukkerkontrakter, optimering af Brancheaftalens bestemmelser samt tiltag, som kan reducere tab og mindske udgifterne ved optagning og transport af roerne.

Herunder skal vi også bakke op om og styrke indsatsen på forsøgsområdet, hvor Alstedgaard ser ud til at have fat i nogle spændende nye tiltag, som kan være med til at løfte udbyttet og sænke omkostningerne.

Mit budskab er således, at vi på trods af det dystre oplæg ikke må forfalde til at gå i sort og tænke defensivt – tværtimod er der nu mere end nogensinde behov for at satse, udvikle og tænke nye tanker, så vi kan bevare en stærk roe- og sukkerproduktion i Danmark – eller måske endda udvide den, hvis en ny markedsordning giver os mulighed for det. Det sidste ønsker vi dog ikke skal ske på bekostning af dyrkerne i de andre lande; men frivillige ordninger eller andre muligheder kan muligvis opstå.

Men jeg må dog endnu engang understrege, at selvom vi tror på fremtiden – på trods af Kommissionens skræmmende oplæg – så er et tab på 5.000 kr pr. ha fortsat absolut uacceptabelt. Her må vi dog sætte vores lid til, at der fortsat kun er tale om et oplæg. Bølgerne vil



uden tvivl gå højt i Ministerrådet, inden den nye sukkerordning ligger færdig på bordet. Indtil da vil vi naturligvis kæmpe for at overbevise beslutningstagerne om, at en nødvendig reform af sukker ikke samtidig behøver at medføre så dramatiske nedskæringer for os landmænd. Her mener vi afgjort, at vi har en berettiget forventning og et krav om en behandling, som ligestiller os med, hvad vi normalt har for vane i det danske velfærdssamfund. Et tab på 5.000 kr pr. ha vil trække tæppet væk under fødderne på mange sukkerroedyrkere.”

### Transportanalyse

”Transport og transporttilskud til roerne er et emne, som på tilsvarende vis har givet anledning til megen debat.

Historien bag tilskuddet er, at EU siden markedsordningens oprindelse i 1968 har fastlagt, at en del af interventionsprisen på sukker skal gå til betaling for transport af roerne. Da det i Danmark er os dyrkere, som står for transporten af roerne, er det således også os, der får udbetalt tilskuddet.

Med den nuværende markedsordning for sukker, som kom i 2001, skete der en afgørende ændring, idet det ikke længere er fast defineret, hvor stort et beløb, der skal gå til transport. I dag står alene den noget vage tekst i forordningen, at ”fabrikanten skal bære en del af transportomkostningerne”.

Det er således op til Danske Sukkerroedyrkere at forhandle transporttilskuddet på plads i forbindelse med forhandlingerne med Danisco om Brancheaftalen. Jeg kan her bemærke, at vi i den nuværende Brancheaftale fra 2002 fastholdt beløbet størrelse på i alt 115 mio. kr, som også var gældende tidligere, hvor det blev fastsat årligt af Kommissionen.

I Kommissionens kortfattede oplæg fra den 14. juli 2004 mangler bl.a. hele afsnittet, som beskriver Brancheaftaler, herunder mangler også afsnittet om transporttilskuddet. Denne del kommer først, sammen med mange af de øvrige detaljer, når Kommissionen fremlægger sit samlede forslag til en ny markedsordning, hvilket vi forventer sker til juli 2005.

I Danmark har vi siden medlemskabet af det daværende EF i 1973 valgt at udbetale transporttilskuddet som én fast sats pr. ton kvoteroer, uanset afstand til fabrik. Det princip er fastholdt, selvom vi også tidligere har været igennem fabrikslukninger, som har berørt dyrkerens afstand til fabrikken. Med lukningen af Gørlev Sukkerfabrik i 1999 er der dog rejst en debat om, hvorvidt man bør ændre udbetalingen, så den i større eller mindre grad skal afhænge af dyrkerens faktiske transportafstand

Det førte som bekendt til, at den daværende Dyrkerforening ved Gørlev Sukkerfabrik anlagde en voldgiftssag. Her slog voldgiftsretten med deres kendelse i december 2001 fast, at det nuværende fordelingsprincip er fuldt ud korrekt i forhold til forordningen; desuden er Danske Sukkerroedyrkere berettiget til at indgå aftale herom på vegne af alle dyrkere.

Den eneste bemærkning var, at sjællandske dyrkere med levering til henholdsvis Assens og Nakskov skal have dækket deres udgifter til Storebæltsbroen samt ”passageafgiften”, som er den ekstra afstand på 40 km for levering til fabrikken i Nakskov frem for Nykøbing. En udgift der beløber sig til i alt ca. 10 mio. kr, og som tages forlods ud af det samlede transporttilskud.

Vi har således fået slået fast, at reglerne er overholdt; men det skal naturligvis ikke forhindre dyrkere i gennem en demokratisk proces at arbejde for at ændre det nuværende fordelingsprincip. Til brug for den diskussion og til brug for de kommende Brancheaftaleforhandlinger opfordrede jeg på vores Årsmøde sidste år til, at der blev nedsat et udvalg til en nærmere analyse af transporttilskuddet. Beslutningen blev, at vores sekretariat ved Klaus Sørensen skulle forestå analysearbejdet. Til brug for det arbejde har samtlige lokalforeninger drøftet emnet og stillet en lang række spørgsmål, som man ønskede besvaret. I efteråret fremlagde Klaus Sørensen så et notat til Overbestyrelsen, hvor der er svaret på spørgsmålene. Disse svar er videregivet til lokalbestyrelserne gennem de respektive formænd.

Som grundlag for besvarelse af mange af de specifikke spørgsmål er der udarbejdet en beregningsmodel, så vi er rustet til det videre arbejde på området. På tilsvarende vis, som vi f.eks. også har data og en beregningsmodel, når det gælder fastlæggelse af skalaen for tildeling af renhedstillæg.

Hvad så nu? Jeg mener, at vi først og fremmest har behov for at se Kommissionens forslag til den nye markedsordning, hvilket vi som nævnt kan forvente i begyndelsen af juli måned 2005. Først når vi har forslaget, ved vi, om vi kan forvente et fragttilskud fremover. Jeg mener, at det vil være noget u hensigtsmæssigt at åbne en ny debat om fragttilskuddet, inden vi har det overblik, da det vil blive en debat med en lang række forbehold og hypoteser.

Til gengæld mener jeg også, at når vi kender Kommissionens forslag, så har vi behov for at tage en debat om fragttilskuddet, og herunder også inddrage de nødvendige beregninger og analyser. Kommer Kommissionens forslag som forventet i juli måned, og åbner vi debatten umiddelbart derefter, så vil vi have tilstrækkelig tid til at drøfte emnet. Jeg mener ikke, at vi kan afvente en endelig vedtagelse af en ny markedsordning, som måske først kommer i december måned, hvor vi så vil stå midt i et meget hektisk forløb med færdiggørelse af en ny Brancheaftale.

Jeg vil gerne slå fast, at jeg med dette oplæg ikke har sagt, at der hermed vil ske en ændring af princippet for tildeling af fragttilskuddet. Mit budskab er, at jeg er åben for en debat og for de synspunkter og ideer, som man måtte have, og at vi på baggrund af debatten tager en demokratisk beslutning om den fremtidige tildeling af fragttilskuddet. Uanset om vi til slut kan nå frem til en beslutning, som alle er tilhængere af, så er det mit håb, at alle vil deltage i processen og dermed også acceptere det resultat, som nu engang bliver udfaldet.”

*Hele beretningen kan læses på Danske Sukkerroedyrkeres hjemmeside: [www.danskesukkerroedyrkere.dk](http://www.danskesukkerroedyrkere.dk)*

## Nakskov Sukkerroedyrkerforening

### Bestyrelsen 2005:

Gdr. Boye Clausen (formand)  
Bagtang  
Øltappervej 5  
4952 Stokkemarke  
Tlf. 5471 1132

Gdr. Hans Peder Madsen (næstformand)  
Tornevitshave  
Rudbjergvej 9  
4983 Dannemare  
Tlf. 5494 4525

Gdr. Knud Erik Clausen <sup>2)</sup>  
Holtegård  
Holtegårdvej 3  
4930 Maribo  
Tlf. 5478 1959

Gdr. Peder Hansen  
Storeladegård  
Lundehøjvej 4  
4895 Errindlev  
Tlf. 5460 0529

Prop. Steffen Stampe Holst  
Vindebygaard  
Munkevej 11  
4913 Horslunde  
Tlf. 5493 2310

Gdr. John Reese Jensen <sup>2)</sup>  
Koldekildegård  
Koldekillevej 3  
4200 Slagelse  
Tlf. 5819 6237

Gdr. Vagn Juszcyk  
Amalieager  
Østervej 19  
4983 Dannemare  
Tlf. 5494 4289

Gdr. Finn Rud Larsen  
Elmegård  
Skt. Clemens Vej 15 A  
4760 Vordingborg  
Tlf. 5537 5727

Gdr. John Madsen <sup>3)</sup>  
Lindegård  
Kasbækvej 71  
4913 Horslunde  
Tlf. 5493 6193

Prop. Jørgen Sonne Nielsen <sup>2)</sup>  
Nebbelundgård  
Nødholmsvej 2  
4970 Rødby  
Tlf. 5460 2063

Gdr. Christian Nymann  
Mindebo  
Mosegårdsvej 10  
4900 Nakskov  
Tlf. 5493 9044

Gdr. Jens Hennebjerg Olesen  
Kølle Allé 9  
4894 Øster Ulslev  
Tlf. 5487 9191

Gdr. Knud Bay Poulsen  
Bjælkehovedgård  
Bjælkehovedvej 73  
4913 Horslunde  
Tlf. 5493 2110

Gdr. Flemming Rasmussen  
Vesterlund  
Skodsebøllevej 31  
4920 Søllested  
Tlf. 5461 6107

Godsejer Gorm Reventlow-Grinling  
Stenstrupvej 20  
4990 Sakskøbing  
Tlf. 5470 5485

Gdr. Skjold Wissing  
Stenholmgården  
Stenholmsvej 16, Tyvelse  
4171 Glumsø  
Tlf. 5764 6699

# Generalforsamling i Nakskov Sukkerroedyrkerforening Den 28. februar 2005

*Formand Boye Clausen*

Generalforsamlingen var velbesøgt med ca. 300 fremmødte dyrkere, heraf 276 stemmeberettigede.

## Uddrag af beretningen

### Rizomania – nematoder

”Også indenfor valget af sygdomstolerante sorter sker der en løbende udvikling. Der er spændende nyheder, og ligger man i et risikoområde for rizomania bør det kraftigt overvejes at benytte en af disse sorter.

Idet der er påvist betydelige merudbytter, selvom der ikke har været synlige tegn på rizomania. Vedrørende nematodesorter er der tilsyneladende gode nyheder på vej, idet den sidste år omtalte dobbelttolerante sort 4K09 nu navngivet Julietta har vist sig udbyttemæssigt at ligge på niveau med de konventionelle sorter selv uden angreb, medens der ved angreb har været et betydeligt merudbytte.

Det skal da også her lige indskydes, at Danmarks status som beskyttet zone for rizomania fornuftigt nok er blevet ophævet. De varslede restriktioner er dermed bortfaldet. Denne ændring af status må imidlertid ikke opfattes som en sovepude, idet sygdommen, hvis den ikke tages alvorligt, kan blive et meget dyrt bekendtskab.”

### Sukkerroearaler – dobbeltstøtte

”Det ligger nu klart, at sukkerroearaler vil være omfattet af den nye landbrugsreform. Der skal derfor ved den kommende ansøgning inden 21. april søges om støtteretigheder til disse arealer på lige fod med andre arealer. Dette medfører, at der samtidig skal braklægges 8 % af roearalet samt, at det medfører udbetaling af ha-støtte med ca. 2.300.- til disse arealer. Begrebet dobbeltstøtte dukker op fordi der i 2005 vil ske et overlap mellem landbrugsreformen med en fast ha-præmie på de ca. 2.300.- og den gældende sukkermarkedsordning med prisgaranti. Det er dette overlap som mange ønsker at kalde dobbeltstøtte.

Det skal her så kraftigt som muligt understreges, at vi som sukkerroedyrkere aldrig har ønsket denne situation. Det er alene en konsekvens af nogle beslutninger politikerne har truffet. Derfor er det også både irriterende og urimeligt at vi i diverse overskrifter udstilles som grådige og forgyldte. Det havde klædt politikerne bedre, hvis de havde sat sig ind i, hvad konsekvenserne

af det de havde besluttet var, og så havde meldt klart ud, i stedet for at stryge til håndvasken.

Det skal ikke skjules, at der i debatten om dobbeltstøtten har der været flere holdninger og meninger både i bestyrelsen og blandt medlemmerne. Mange har ment, at vi som organisation skulle stå fast og kræve pengene udbetalt ubeskåret. Som tingene ser ud i øjeblikket, vil vi med et tab på ca. 5.000.-/ha blive den sektor, der suverænt bliver hårdest ramt i hele reformprocessen. Samtidig har vi heller ikke altid haft de bedste erfaringer med forståelsen og solidariteten hos det øvrige landbrug. Holdningerne er blevet diskuteret grundigt i såvel lokalbestyrelse som i overbestyrelsen. Udgangspunktet for DKS var og er, at vi på den ene side venter at få det, der tilkommer os, og på den anden side ikke ønsker at tage noget fra det øvrige landbrug. Ikke mindst efter de udmeldinger, der kom fra fødevarerministeren ved mødet i Bangs Have, blev det klart at det var politisk uholdbart med en dobbeltstøtte. Der er derfor i enighed og i forståelse med Landbrugsrådet udarbejdet et forslag til tilbagebetaling.”

### Fremtiden

”Uden tvivl vil det kommende år blive meget betydningsfuldt og arbejdskrævende. Som nævnt flere gange vil den nye markedsordning, hvis der skal ske så drastiske ændringer, som der er lagt op til, få meget stor betydning i det fremtidige arbejde.

Der vil skulle indgås en ny brancheaftale, der skal kunne implementere den nye ordning allerede fra 2006. Og selvom arbejdet med en ny brancheaftale i princippet starter dagen efter den forrige er trådt i kraft, så er der denne gang lagt op til så store ændringer, at det ikke på forhånd vil være muligt at forberede ret meget.

I bestyrelsen er vi dog allerede nu åbne for forslag og ideer til en ny brancheaftale. I lokalbestyrelsen tager vi fat på det forberedende arbejde efter så tid. Her vil skufferne blive vendt og alle input og notater blive genopfrisket. ...”

*Hele beretningen kan læses på Danske Sukkerroedyrkeres hjemmeside: [www.danskesukkerroedyrkere.dk](http://www.danskesukkerroedyrkere.dk) under "Lokalforeninger" og derefter "Nakskov".*



# Genvejen til rene roer

## Betanal<sup>®</sup> Optima

- Er en optimeret formulering der giver den bedste effekt i forhold til mængden af indholdsstoffer. Dette giver den bedste økonomi
- Er samformuleret og dermed meget lettere at håndtere end enkeltløsninger
- Skal blot tilsættes Goltix / og eller Safari



Bayer CropScience

Bestyrelsen 2005:  
Gdr. Jørn Dalby (formand)  
Stenvang  
Kattesundet 3  
Staureby  
4874 Gedser  
Tlf. 5417 8019

Prop. Finn Jørgensen (næstformand)  
Landsledgård  
Klintevej 145  
4780 Stege  
Tlf. 5581 3369

Gdr. Michael Antonisen <sup>3)</sup>  
Tårsvej 53  
4990 Sakskøbing  
Tlf. 5477 2047

Forpagter Carl Boisen Thøgersen  
Bonderup Avlsgård  
Bonderupvej 150  
4370 Store Merløse  
Tlf. 5780 0104

Gdr. Torben Christensen  
Ellerødvej 20  
4760 Vordingborg  
Tlf. 5598 5075

Gdr. H.C. Engel  
Syltegaard  
Stationsvej 38  
4800 Nykøbing F.  
Tlf. 5443 9345

Gdr. Troels Frandsen  
Vantoregaard  
Vantorevej 53  
4880 Nysted  
Tlf. 5487 0010

Gdr. Flemming Høegh  
Nykøbingvej 55  
4840 Nørre Alslev  
Tlf. 5443 5440

Gdr. Povl Høier  
Nykøbingvej 237  
Nørre Ørslev  
4800 Nykøbing F.  
Tlf. 5486 8031

Gdr. Hans-Henrik Jul Petersen  
Tostrupgård  
Tåstrupvej 1  
4880 Nysted  
Tlf. 5486 6065

Gdr. Søren Krighaar  
Vejgaard  
Gl. Landevej 2  
4874 Gedser  
Tlf. 5417 0207

Gdr. Hans Arne Nielsen  
Reerslevvej 37  
4291 Ruds-Vedby  
Tlf. 5826 1849

Gdr. Carsten Stoltze <sup>2)</sup>  
Faksevej 10  
4720 Præstø  
Tlf. 5599 3810

# Generalforsamling i Nykøbing Sukkerroedyrkerforening Den 21. februar 2005

Af formand Jørn Dalby

Omkring 225 dyrkere var mødt op til generalforsamlingen i Nykøbing Sukkerroedyrkerforening. Formanden fremlagde årets forløb i sin beretning, hvor han sluttede af med en opfordring til at sammenhold i dyrkerforeningen.

## Uddrag af beretningen

### Afslutning

”Jeg vil slutte min beretning med en kraftig opfordring til sammenhold i vores dyrkerforeninger. Der er mange kræfter, der gerne ser vores produktion forsvinde. Der er også holdninger mange steder fra, at der ikke er plads til en brancheforening som vores. Nogle brancheforeninger bliver nedlagt og nogle bliver stærkere. De der bliver stærkere, er dem, der viser resultater, som deres medlemmer kan forstå. Dyrkerforeningerne hører til den sidste gruppe. Vores lobby-virksomhed både i EU og i Danmark har været stærk. Kontingentet til Roedyrkerforeningen er ca. 75 kr. pr ha med roer, og leverer man en fornuftig kvalitet af roer, vil man få ca. 1.000 kr i ekstrabetaling pr. ha. Det er det direkte resultat af, at vi har så stærk en organisation. Vores øvrige virke kan man ikke så nemt sætte værdi på, så det er op til den enkelte at vurdere. ...”

### Debat

Efter fremlæggelsen af beretningen udspandt der sig en livlig debat, hvor mange deltagerne var på talerstolen. *Flere indlægsholdere, herunder Axel Brendstrup* pegede på, at man med god ret kan kæmpe for at bevare dobbeltstøtten på 2.300 kr pr. ha til roer i 2005. Desuden satte han et stort spørgsmålstegn ved sporbarheden i det sukker, hvor der nu iblandes sukker fra importeret rørsukker. *Svend Eriksen* spurgte ind til, om roedyrkerforeningen har vurderet på, hvorvidt modellen for tilbagebetaling af dobbeltstøtte er juridisk holdbar. *Jørn Dalby* svarede, at han umiddelbart godt kan forstå, at man kan føle sig fristet til at ville beholde dobbeltstøtten; men dels er det penge, som blot overføres fra det øvrige landbrug, dels er der en voldsom modvilje fra politikerne, herunder Fødevareministeren, mod dobbeltstøtten. I stedet skal man kæmpe for, at hele kompensationen til sukker udelukkende

går til sukkerroedyrkerne, og der skal hverken overføres penge til eller fra det øvrige landbrug fra sukker. *Jørn Dalby* forklarede videre vedr. det juridiske, at modellen via Landbrugsraadet nu er præsenteret for Fødevareministeriet, som herefter undersøger i Kommissionen, om den er juridisk holdbar.

*Svend Eriksen* rettede et kraftigt angreb mod *Jørn Dalby* for hans udmeldinger om resultatet af ankesagen på Strukturordningen. *Svend Eriksen* henviste her til artikler i landbrugspressen, som har refereret *Jørn Dalby*, og anførte, at han i så fald var bekymret for *Jørn Dalby*s evner til at læse og samtidig også hans evner som formand. *Svend Eriksen* spurgte endvidere ind til analysen vedr. transporttilskuddet. *Svend Eriksen* pegede her på, at kan man ikke komme igennem med en model for transporttilskuddet, så transporten bliver ab gård, så kan man lave en model, hvor alle dem, der bor tættest på fabrikken, afgiver en lille smule til det mindretal af dyrkere, der bor længst væk. *Svend Eriksen* opfordrede desuden dyrkerforeningen til at bruge jurister, når man laver aftaler. *Jørn Dalby* svarede, at først må man se, om den nye markedsordning fortsat indeholder et transporttilskud; men *Svend Eriksen*s synspunkt vedr. fordelingen af transporttilskuddet er noteret ned, ligesom alle øvrige input fra medlemmerne til de kommende Brancheaftaleforhandlinger. Den endelige model for fordeling af transporttilskuddet vil blive bestemt af flertallet på demokratisk vis. *Jørn Dalby* understregede, at der er benyttet juridisk rådgivning ved udformning af aftaler. Fra flere sider, herunder *Finn Jørgensen* og *Gorm Reventlow-Grinling*, blev der tilkendegivet opbakning til *Jørn Dalby*s store arbejde som formand. *Vagn Larsen* pegede på, at man skal se nærmere på, hvad der ligger bag en topskive på 4,9 %? *Vagn Larsen* pegede på, at det fører til en mindre renhed og en stor skubning af roer – der bør ses nærmere på dette område. *Jørn Dalby* bakkede op om, at det er et område, der skal ses nærmere på.

*Hele beretningen kan læses på Danske Sukkerroedyrkeres hjemmeside: [www.danskesukkerroedyrker.dk](http://www.danskesukkerroedyrker.dk) under "Lokalforeninger" og derefter "Nykøbing".*

# Jørn Dalby, 50 år!

Gdr. Jørn Dalby, Danske Sukkerroedyrkeres formand, fyldte 50 år den 6. april 2005.

Jørn Dalby har beklædt formandsposten siden 2002, hvor han efterfulgte den daværende formand Erik Thiesen på pladsen.

Selvom formandsstolen er forholdsvis ny, har Jørn stor erfaring indenfor foreningen. Han blev således medlem af Overbestyrelsen i 1991, og to år senere i 1993 indtrådte han i Forretningsudvalget for Danske Sukkerroedyrkere. Det skete samtidig med, at han blev formand for lokalforeningen Nykøbing Sukkerroedyrkerforening, en post han stadig varetager.

Som formand for Danske Sukkerroedyrkere er Jørn Dalby ligeledes medlem af Landbrugsraadet.

Jørn har altid udført et stort og energisk arbejde for Danske Sukkerroedyrkere, og indsatsen og opgaverne er naturligvis ikke blevet mindre med formandsposten; et job som i øvrigt allerede fra starten bød på en stor udfordring med udformning af den nuværende Brancheaftale fra 2002.



*Jørn Dalby fyldte 50 år den 6. april 2005. Fødselsdagen blev markeret med en reception, hvor rigtig mange benyttede lejligheden til at ønske fødselaren tillykke. På billedet ses Jørn sammen med (fra venstre) Elsebeth og døtrene Sina og Maria samt forrest Julie.*

På den udenlandske front har Jørn siden sin indtræden i Overbestyrelsen ligeledes været meget aktiv gennem arbejdet i den europæiske roedyrkerforening, CIBE. Her var han i mange år medlem af CIBE's Roemodtagelsesudvalg og siden 1998 også medlem af CIBE's bestyrelse. Tilsvarende er han medlem af bestyrelsen i Verdensorganisationen af Roe- og Rørdyrkere.

Udover indsatsen for Danske Sukker-

roedyrkere er Jørn Dalby også meget aktiv i andre sammenhænge, hvilket bl.a. kommer til udtryk som formand for Nærbrand Lolland-Falster G/S og medlem af Bankrådet for Nordea i Nykøbing F. Jørn Dalby er bosiddende på Sydfalster; her driver han et alsidigt planteavlbrug, hvor sukkerroerne naturligvis indgår som en del af afgrøderne. På den private front er Jørn gift med Elsebeth, og parret har tre piger, Sina, Maria og Julie. ■

## Uændret bro- og passageafgift

Af Klaus Sørensen

I lighed med de foregående to år har der været indsamlet oplysninger fra alle vognmænd, der har transporteret roer fra Sjælland til Nakskov. En vægtet opgørelse af taksterne viser, at den gens. takst er uændret 50 øre pr. tons-km. Baggrunden for den uændrede takst siden 2002 er, at mange af kontrakterne har været 3-årige.

Den såkaldte passageafgift for kørsel af roer fra Sjælland til Nakskov fremfor Nykøbing (ekstra 40 km) er således uændret 20 kr pr. tons rene roer i 2004.

Broafgiften for transport over Storebæltsbroen fra Sjælland til Assens har i 2004 i gennemsnit været 1.509 kr pr. læs.

Den samlede godtgørelse har været 2,7 mio. kr i passageafgift for i alt 134.874 tons roer til Nakskov samt 6,2 mio. kr i broafgift for 4.126 læs roer til Assens; i alt 8,9 mio. kr. Dette svarer til beløbene i 2002 og 2003.

Alle berørte dyrkere har modtaget godtgørelsen for disse udgifter med Roeopgørelse 1.

[www.finansnord.dk](http://www.finansnord.dk)



**Større udbytte  
med bedre  
finansiering...**

**FINANS | nord**

**NORD** Skelagervej 15, Postboks 162, 9100 Aalborg  
Tlf. 9634 4100 . Fax 9634 4564

**ØST** Universitetsvej 2, 4000 Roskilde  
Tlf. 4634 8500 . Fax 46348501

**SYD** Havneparken 4, 7100 Vejle  
Telefon 6595 4930. Telefax 6393 0040



**Bestyrelsen 2005:**

Gdr. Peder Hovgård Rasmussen (formand)

Hovgård  
Flædekærvej 8  
Saltofte  
5610 Assens  
Tlf. 6471 1156

Gdr. Jørgen Petersen (næstformand)

Løjtved  
Assensvej 253  
5771 Stenstrup  
Tlf. 6226 1728

Gdr. Søren Bang

Egenæs  
Hyrup Bygade 7  
6100 Haderslev  
Tlf. 7457 1248

Gdr. Jens Clausen

Kragerupgårdsvej 5  
Tjørnelunde  
4270 Høng  
Tlf. 5885 1614

Gdr. Gert P. Elbæk

Daaholm  
Skårupvej 2  
5400 Bogense  
Tlf. 6481 3590

Gdr. Lars Holmegård Larsen <sup>2)</sup>

Egerupgård  
Egerupvej 8  
5610 Assens  
Tlf. 6474 1088

Gdr. Peter Holm Rasmussen <sup>1)</sup>

Engbjerggaard  
Ravnekærvej 32  
5631 Ebberup  
Tlf. 6474 2044

Gdr. Jens Kibæk <sup>1)</sup>

Kærbygård  
Kærbygårdsvej 3  
5220 Odense SØ  
Tlf. 6595 1696

Gdr. Erik Marxen

Vedtoftevej 44  
Vedtofte  
5620 Glamsbjerg  
Tlf. 6479 1666

Inspektør Mogens Schou

Ørbækklunde Gods  
Ørbækklundevej 2  
5853 Ørbæk  
Tlf. 6533 1530

Gdr. Jens-Erik Sørensen <sup>1)</sup>

Skanderup Nørgård  
Egeskovvej 17  
6640 Lunderskov  
Tlf. 7559 4330

Gdr. Henrik Terp

Sanderumgårdvej 152  
5220 Odense SØ  
Tlf. 6597 2424

Gdr. Povl Thaysen <sup>3)</sup>

Lindegård  
Hedekrogen 14  
5620 Glamsbjerg  
Tlf. 6472 2030

Gdr. Morten Thorkilsen <sup>2)</sup>

Søgård  
Vinde Helsingvej 1  
4281 Gørlev  
Tlf. 5886 6828

<sup>1)</sup> Medlem af Roeaffaldsnoteringsudvalget

<sup>2)</sup> Medlem af Alstedgaardudvalget

<sup>3)</sup> Medlem af Redaktionsudvalget

## Generalforsamling i Foreningen af Sukkerroedyrkere til Assens Sukkerfabrik Den 28. februar 2005

*Formand Peder Hovgård Rasmussen*

Til generalforsamlingen i Assens var fremmødt ca. 140 dyrkere.

I sin beretning kom formanden bl.a. ind på roeaffald, hvor der har været store afsætningsproblemer i kampagnen.

### Uddrag af beretningen

#### Roeaffald

”Roeaffald er et emne, der altid skaber debat i vores dyrkerkreds. I år må vi endda sige at det har skabt mere debat, end det plejer. Desværre fordi der var problemer med både omsætning og afhentning. Sidste år fik vi en ny affalds-aftale. Vi synes det var en god aftale, hvilket vi også fik mange positive tilkendegivelser af. ...”

”... Noteringsudvalget satte en pris på 30 kr. pr tons. Det var samme pris som året før. Gennemsnitsprisen blev i 2003 på 29,65kr. Derfor mente man det var en realistisk pris.

Fra omsætningen af affald startede og indtil 1. juni var ¼ af affaldet omsat, 1. juli var godt halvdelen omsat. Først i september hvor det hele gerne skulle være omsat manglede stadig knap ¼. Man havde stadig en tro på at det nok skulle lykkes at få resten omsat, men det viste sig, at det blev meget svært at få gang i handelen. ...”

”... Men der kom ikke gang i omsætningen. Den 4. november blev noteringen sat ned til 5 kr, uden at det gav det store resultat i omsætningen. Et andet forsøg på at få gang i omsætningen var et tilbud som lød: Tøm pladsen: Vi giver 10,- kr. pr. tons affald, som afhentes ud over bestilt mængde, indtil pladsen er tom. Det gav dog heller ikke de store reaktioner, måske fordi man ikke fik fortalt det tydeligt nok til brugerne. Affaldet hobede sig op, med en dårligere kvalitet til følge. Sidst i november var det så galt, at der blev indkaldt til krisemøde. Et eller andet skulle der findes på, hvis det ikke skulle gå helt galt med kvaliteten af affaldet.

Der lå efterhånden så meget på pladsen, at det kunne nedsætte produktionen på fabrikken.

Et tiltag for at få gang i handelen var, at

noteringen blev sat ned til minus 10 kr. pr. tons. Dette blev annonceret i landbrugsbladene på Fyn og i Sønderjylland. Et andet tiltag var, at vi kontaktede Alfax i Kolding og forhørte os, om vi kunne få overskudsaffaldet tørret. Fra Alfax side var man meget positiv. ...”

”... Prisen til kommende kampagne er sat til 5 kr. pr tons. Vi er fuldt ud klar over at det er en lav pris. Prisen er sat lavt for at få brugerne til at købe, så man ikke føler, at man bliver snydt ved at have orden i tingene og købe tidligt. For roedyrkere der skal bruge eget affald, er der stadig den mulighed, at man i en periode kan købe eget affald til gennemsnitspris, således at prisen er neutral i forhold til hvad man sælger til. I fremtiden skal vi have mere fokus på omsætningen. Den ideelle situation er at alt affald er omsat før kampagnestart. På den måde bliver det meget nemmere at få tømt pladsen. ...”

#### Forslag om reduktion af bestyrelsen

*Poul Pedersen, Søndersøe* havde fremsendt forslag om reduktion af bestyrelsen til 7 medlemmer, og en sammenlægning af valgkredsene til én valgkreds. Poul Pedersen motiverede sit forslag med, at 14 personer er en stor bestyrelse. Man bør stille mod at samle alt arbejdet i en landsforening. Til dette skal man alene koncentrere sig om at vælge de bedste folk, hvor det er af mindre betydning, hvilken landsdel de kommer fra.

*Formanden, Peder Hovgård Rasmussen* svarede, at 11 ud af de 14 bestyrelsesmedlemmer har poster i forskellige udvalg – der er således ikke tale om, at nogle kører frihjul. Peder Hovgård Rasmussen medgav dog, at der kan blive behov for ændringer; men man vil gerne have den nye markedsordning og dermed de fremtidige vilkår på plads først, inden der evt. ændres noget. Når dette er sket, vil der blive nedsat et udvalg, som skal se på vedtægterne.

*Poul Pedersen* bakkede op om denne tilkendegivelse og trak derpå sit forslag.

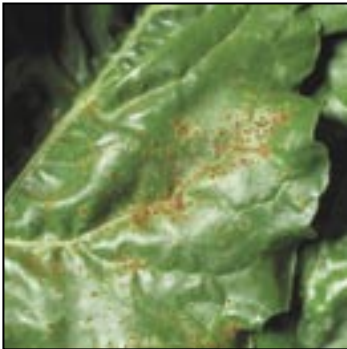
*Hele beretningen kan læses på Danske Sukkerroedyrkeres hjemmeside:*

[www.danskesukkerroedyrkere.dk](http://www.danskesukkerroedyrkere.dk) under

”Lokalforeninger” og derefter ”Assens”. ■

# Opüs®

...mod alle de vigtigste  
svampesygdomme i roer



Rust  
(*Uromyces betae*)



Pletsimmel  
(*Ramularia betae*)



Meldug  
(*Erysiphe betae*)



Cercospora

Medlem af  
Dansk  
Planteværn

## Agro Nordic / Baltic

Tage Knudsen 64 41 80 63 / mobil 40 16 81 63  
Flemming Larsen 32 66 07 17 / mobil 40 71 84 32  
Jørgen Lundsgaard 32 66 07 22 / mobil 20 22 19 50

[www.agro.basf.dk](http://www.agro.basf.dk)

 **BASF**  
The Chemical Company

Læs altid etiketten for brug!

# Første intervention af sukker i EU siden 1985

Af Klaus Sørensen

For første gang siden 1985 er der afsat sukker til intervention i EU. Det sker tilmed i meget store mængde, hvor status den 1. april 2005 er 250.000 tons sukker. Heraf manglede ca. halvdelen at blive godkendt til intervention af EU-myndighederne; men det er reelt blot en formalitet, idet EU ikke kan afvise sukker, såfremt det opfylder de basale krav til kvalitet.

Blandt de virksomheder i EU, der har valgt at afsætte sukker til intervention, er Danisco i Sverige, som har afsat 59.038 tons råsukker hertil.

## Store problemer med afsætning af sukker i EU

Årsagen til denne udvikling skal findes i, at der er store lagre/ mindre forbrug af sukker i EU, hvilket giver virksomhederne store afsætningsproblemer. En del af problemet skyldes overgangslagre, som de 10 nye medlemslande har bragt med ind.

Overskuddet af sukker har siden slutningen af 2004 udmøntet sig i en markant faldende eksportrestitution (eksportstøtte), som går til eksport af kvotesukker. Eksportrestitutionen fastsættes på grund-

lag af licitationer hver 14. dag, hvor sukkervirksomhederne melder ind til EU, hvor meget de har behov for i eksportrestitution for at eksportere en given mængde sukker. Samtidig beregner EU en maksimal restitutionssats, som ikke kan overskrides.

Da EU totalt kun kan give 499 mio. Euro i eksportrestitution pr. år til sukker som følge af WTO-aftalen, er der ikke eksportrestitution nok til rådighed i forhold til ønsket om eksport. Det har ført til, at virksomhederne ved licitationerne byder lavere og presser eksportrestitutions-satsen pr. ton sukker længere ned en normalt. Satsen er faldet med ca. 500 kr pr. ton sukker over det seneste halve år, og den er herved så langt nede, at den samlede salgspris i visse tilfælde når under EU's interventionspris (mindstepris). Dette har bevirket, at det nu er attraktivt for nogle virksomheder at afsætte sukker til EU's interventionssystem til mindsteprisen.

Problemet er dog ikke herved løst for EU, idet sukkeret stadig befinder sig på virksomhedernes lagre rundt om i EU; blot er det nu op til EU at afsætte det, hvilket skal ske indenfor 6 måneder. ■

## Sukkerreform - stilhed før stormen

Af Klaus Sørensen

Alle går og venter på, at WTO skal afsige sin kendelse i appelsagen på sukker, som Australien, Brasilien og Thailand har anlagt mod EU. Dette forventes at ske den 27. april 2005, hvorefter Kommissionen vil fremlægge sit endelige forslag til en reform af markedsordningen for sukker. Det er dog tvivlsomt, om forslaget kommer før begyndelsen af juli måned. Landbrugskommissær Mariann Fischer Boel har på det seneste været ude at gentage nogle af tallene for pris- og kvotereduktion, som indgik i Kommissionens oplæg fra den 14. juli 2004. Dette kan tolkes således, at Kommissionen har lagt sig fast på disse elementer. Nogle af områderne, hvor der kan ske ændringer i forhold til oplægget fra sidste år, er med hensyn til handel med kvoter mellem landene, samt hvorvidt der bliver en form for ophørsordning, hvor man kan sælge sin kvote til EU. Herved kan kvotereduktionen måske blive mindre i de områder af EU, hvor sukkerproduktionen fortsætter.

Mariann Fischer Boel har understreget, at hun ønsker en sukkerordning på plads før WTO topmødet i Hong Kong i december 2005. ■

## EU vurderer, at sukkerkvoten kan blive reduceret med 5 - 10 pct. i 2005

Af Klaus Sørensen

EU Kommissionen kom i begyndelsen af marts med en foreløbig vurdering af en kvotereduktion her i 2005. Heraf fremgår, at der er udsigt til en reduktion i sukkerkvoten på 5 - 10 pct. For dyrkerne vil det i givet fald medføre en tilsvarende reduktion i kontrakterne for 2005.

Danske Sukkerroedyrkere videregav informationen i en pressemeddelelse, og det må formodes, at det for mange dyrkere har haft indflydelse på størrelsen af det nu tilsåede roeareal. Den endelige afgørelse om en kvotereduktion kommer først fra Kommissionen

i september 2005, hvor roerne for længst er sået og klar til optagning.

Baggrunden for den forventede reduktion skal findes i det store overskud af sukker, som aktuelt præger EU. *Se omtale andet sted på siden.* ■



En stærk sort

# PHILIPPA

- markedets absolut højestydende sort
- over **700 kr** pr. ha i merindtjening end gns. af "dyrkede sorter" i 2002-2004\*

Ny

\* Kilde:  
Alstedgaardforsøg 2002-2004

[www.kws.com](http://www.kws.com)

KWS SCANDINAVIA AB  
din lokale roefrøkonsulent  
Andreas Østergaard  
Hullebækvej 22, 4800 Nykøbing F  
Tel/Fax: 54430198, Mobil: 21662544  
E-mail: a.oestergaard@kws.de

Det begynder med os.

KWS





## Brasilien

Den brasilianske præsident Luiz da Silva afviser, at hans land ønsker at eliminere EU's prisgarantier til de sukkerproducerende lande i Caribien. Disse lande er rystede over WTO panelsagen, som er startet af bl.a. Brasilien, og som vil give store problemer for den fremtidige sukkerproduktion i Caribien.

Brasilien tilbyder et af disse lande, Guyana, hjælp til at omstille deres sukkerproduktion til ethanolproduktion.

### Udbygning af ethanol

I Brasilien er der god gang i udbygningen af produktionen. Et eksempel er en ny fabrik, som skal bygges Pereira Barreto i den nordøstlige del af Sao Paulo. Den vil koste 440 millioner kr og kan oparbejde 1,4 millioner tons sukkerrør om året. Til sammenligning oparbejdede Nakskov i sidste kampagne 1,2 millioner tons roer. En fabrik i den størrelse i Euro-

pa ville nok koste 3 - 4 gange så meget, med de krav der stilles i vores område. Fabrikken vil forarbejde omkring 60 % af sukkerrørene til ethanol og 40 % til sukker.

Industrien koncentrerer sig i øjeblikket om ethanolproduktionen. Således steg eksporten af ethanol sidste år med 215% til 2,4 milliarder liter. De vigtigste eksportmarkeder er Indien med 480 millioner liter, USA med 420 millioner liter samt yderligere 300 millioner til USA via landene i Caribien, Sverige med 200 millioner liter, (der iblandes 5 % ethanol i benzinen i Sverige) og 350 millioner liter yderligere til resten af EU.

### 30 nye fabrikker inden 2010

Brasilien planlægger at bygge 30 nye fabrikker inden 2010. En omkostning på 6,5 milliarder kr. Det vil medføre 100.000 nye job eller 3.300 job for hver

fabrik fordelt på landbruget og industrien.

Når alle 30 fabrikker er i fuld produktion, vil de oparbejde 60 millioner tons sukkerrør til 2,7 milliarder liter ethanol og 3,9 millioner tons sukker. De vil dermed ikke have problemer med at dække den reduktion af produktionen i EU, som kan blive resultatet af de forskellige tiltag, der er i gang i øjeblikket.

### 9,3 % større høst i sukkerrør

Høsten af sukkerrør, som starter i april, forventes at blive 9,3 % større end sidste år. Man regner med at høste 358 millioner tons sukkerrør. Dette skyldes dels et større areal plantet med sukkerrør dels 50 % større nedbør end normalt.

Man forventer at producere 24 millioner tons sukker, hvilket er 9 % mere end sidste år. Heraf er det interne forbrug 9 millioner tons, mens eksporten stiger med 15 % i forhold til sidste år til 16 millioner tons.

Ja, der bliver ikke meget at gøre for de fattige ulande! ■



### USA, nok engang

Sidste år omtalte jeg rekordudbytterne i Imperial Valley i det sydlige Californien. Rekorden er endnu engang blevet slået, og den lyder nu på 23.780 kg sukker pr ha, og det er udbyttet fra en mark på 40 ha. Det kan altså lade sig gøre at få sådanne udbytter under de rigtige forhold. Det interessante er, at roerne dyrkes på 72 cm rækkeafstand og bliver mekanisk udtyndet til 8 planter pr meter eller 117.000 planter pr ha. Dette bliver dog reduceret til 94.000 planter pr ha ved optagning.



Ny rekordudbytte på 23,78 tons sukker pr. ha i Californien, USA. Rekorden er opnået som gennemsnit i en roemark på 40 ha. Som det fremgår af billedet sås roerne på kamme.

Afregningspriserne til roedyrkerne i USA faldt sidste år med 11 %. Da de fleste sukkerfabrikker nu er andelsejede, afspejler salgspriserne på sukkeret sig i dyrkernes priser.

Jack Roney, der er direktør i ASA, American Sugar Alliance, kommenterer det således: "Igen og igen ser vi de store selskaber hæve deres priser for at dække råvareomkostningerne og helt forkert skyldte stigende sukkerpriser for dette. Men vi ser aldrig, at de sænker priserne ved lavere sukkerpriser. Det går i stedet i deres egne lommer, i stedet for at de giver det videre til forbrugerne. Roedyrkernes priser er faldet med 20% siden 1996, men samtidig er priserne på slik steget med 12 % og kager med 18%." Det bliver interessant at følge udviklingen i EU efter en reform!

### Hviderusland

Man forventer sukkerproduktionen bliver omkring 350.000 tons imod 254.000 tons

året før. Landet eksporterede sidste år 225.000 tons til Rusland, mens det lokale forbrug blev dækket af importeret råsukker. Historien gentager sig!

### Indien

I Indien bliver der produceret to forskellige produkter af deres sukkerrør: sukker og et produkt der kaldes for "gur".

Denne gur-produktion overgår nu sukkerproduktionen. Det er en meget simpel måde at producere på, og der findes 13.000 produktionsenheder i Indien, som producerer omkring 12 millioner tons gur. Sukkerproduktionen i år forventes at blive 11,5 millioner tons.

Gur producenterne betaler 120-130 INR for sukkerrør, mens sukkerrør til sukkerproduktion kun bliver betalt med 110 INR. Den væsentligste årsag til de højere priser på gur er, at der er et større forbrug til ulovlig produktion af alkohol til drikkevarer. Der blev tidligere brugt melasse til dette, men på grund af stigende priser på

melasse er det blevet en bedre forretning at benytte gur.

### Cypern

Sidste gang omtalte jeg, at Estland har et problem med for stor import af sukker inden de blev medlem af EU og derfor må forvente en stor bøde og krav om at skaffe sig af med dette sukker.

Nu er der et tilsvarende problem med Cypern, som tilsyneladende har importeret 30.000 tons sukker mere end tidligere år og før deres medlemskab af EU. De står nu også til at få en bøde.

Det er et spørgsmål, om der er flere tilsvarende tilfælde blandt de andre nye medlemmer, da det tilsyneladende er svært at få solgt sukkeret i de "gamle" EU medlemslande. Derfor er det nødvendigt at lægge sukker på intervention, noget som man indenfor sukkerverdenen i EU altid har været meget imod.

## EDENHALL



**EDENHALL AB**  
SE-260 30 VALLÅKRA, SVERIGE

TEL: +46 42 324050  
E-mail: [info@edenhall.se](mailto:info@edenhall.se)

FAX: +46 42 324069  
[www.edenhall.se](http://www.edenhall.se)

Forhandler:

**KARL MERTZ**  
Sakskøbing Tlf. 5470 4822  
Horreby Tlf. 5444 7035

**For fremvisning:**  
**Ring 4033 8405**  
**eller 2128 3788**





Af inspektør Niels Midtgaard,  
Gavnø Gods

## Roearealet reduceres med 6%

Vinter, vand, forår. De tre ting har præget tiden siden sidst, dog i varierende styrke. Vinteren tog til, og en del sne og frost satte sit præg på arbejdet i februar og første halvdel af marts. Vi rydder sne for en del private i Næstved, så der var perioder med megen travlhed. Også vores egne veje skulle ryddes, så lejere, selvskover og eget mandskab kunne færdes. Meget af tiden har der derfor været bundet to mand på disse opgaver. Markerne var for det meste helt dækket af sne, så den ret kraftige frost med temperaturer ned til  $-15^{\circ}\text{C}$  ser ikke ud til at have skadet afgrøderne. Men meget af det, vi normalt kan nå i marts, er blevet skubbet til april. Hegnssætning ved nyplantninger, mindre reparationer af dræn og oprens-

ninger af afvandingsgrøfter er ikke let med snestorm hylende om ørerne - sådan set er det ellers et dejligt vejr, når det ellers forekommer i januar og februar. Der er tid til kornudlevering, reparation af maskiner og klargøring af gamle huse til istandsættelse. Kornet er solgt - til en god pris tror jeg; men alligevel kunne det godt være, at man kunne finde noget, der gav en bedre efterspørgsel på korn og dermed en lidt højere pris. Initiativet i Sønderjylland med en fabrik til ethanolproduktion synes jeg, man må hilse meget velkommen. Raps til brændstofproduktion ligger også lige for; men landet skal også bruge en del afgiftskroner fra brændstof til den daglige drift. Måske kunne skatten fra de medarbej-

dere og virksomheder, der skulle til oparbejdning af raps og korn, opveje det. Egentlig kan sukker vel også bruges. Måske blev det også lettere for Danmark at få  $\text{CO}_2$ -regnskabet til at gå op.

### Vand på markerne

Efter vinter kommer vår – og vand! En hel del smeltevand skulle væk på meget kort tid. Det kneb lidt hos os, så mange lavninger og markstykker stod under blankt vand. Det så voldsomt ud, men egentlig trækker vandet hurtigt væk. En uges tid var vel det hele, inden at det meste så normalt ud igen. Jorden var stadig ret våd inden påske, så det blev kun til gødning på strandsvingel og hvene inden helligdagene. Dejligt vejr i påsken, med ikke for meget sol og barsk tørrende vind, gav vandet i jorden tid til at sætte sig. Derfor har vi på forbavsende kort tid fået fine forhold at køre under. Harve og såmaskiner er i fuldt sving her i dagene efter påske. Arealet med roer har jeg valgt at reducere med 6 %, og med 512 ton sukker bliver det til en reduktion på 3 ha til i alt 49 ha med roer. Mon C-roepriisen bliver ved at være lav eller begynder de almindelige markedsvilkår for sukker på verdensplan at spille med?

*Vinterlandskab fra øen. Sneen i februar og første halvdel af marts gav travlhed med rydning af veje, hvilket forsinkede det normale arbejde.*





*Selvom der stod meget vand på markerne efter det smeltede sne, forsvandt det hurtigt i det tørre og blæsende vejr, og forårsarbejdet kom for alvor i gang lige efter Påske.*

Skulle vi heller ”fyre til den” for at bevare/ erobre en større kvote nationalt? Gå ikke glip af de spændende svar til næste år!

Vi sår stadig selv vores roer med en Stanhay fra sidste århundred, og det går egentlig udmærket. Ingen tvivl om, vi kunne vinde lidt med en teknisk bedre maskine, men rettidseffekten har vi da i behold, og den er også vigtig. Jorden bliver tilberedt med forårsharve i en god dybde, og derefter nedfælder vi gødning med Rapid såmaskinen. Den efterlader en god fast og fugtig bund til roesåmaskinen, så roerne får en god start. Frøene har i år den flotteste flurocerende blå farve, jeg længe har set. Dejligt når man skal finde dem igen, 2 centimeter nede i jorden. De gule frø har altid været nemme at finde.

Resten af græsfrøet, raps og hvede får

gødning i nævnte rækkefølge. Vi skal så 110 ha med byg, så holder vejret nogle dage ind i april, er det meste klaret. Tilbage er der en del stensamling, men med god hjælp fra en håndboldklub går det nok også.

### Nyplantning i skoven

I skoven har vi fældet lidt eg i vinter, samt gået efter de dårligste løvtræer til brænde. Som bekendt blev landet ramt af en orkan i starten af det nye år, og der væltede meget gran, særligt i Jylland.

Det har bremset markedet for gran en del, så i år gør vi ikke noget i kulturer med gran. Foråret er også plantetid i skoven, så et par afdrifter i gran skal plantes med eg og

bøg. Af hensyn til vildtet planter vi kastanjer, æbler, valnød og andet sjovt, langs med veje og hegnslinjer i de nye kulturer. Det giver også farvespil og kvalitet på naturoplevelsen, når man færdes i skoven. Kulturer med nobilis til pyn-tegrønt og normansgran til juletræer er også gået igennem i vinter. Det er vigtigt for nobilis, at der er lys og luft så grenene kan udvikle sig. Juletræerne tjekkes for fejl i form af tveger og nålefald, samt tynding, hvor der er behov. Så de bliver dyre i år!



*Gødningen til roerne nedfældes med en Rapid såmaskine.*



*Roesåningen foregår med en Stanhay ”fra forhistorisk tid”.*

**Nyt fra Samka Vejle A/S**  
**DEZEURE** trailere fra Belgien.  
 Den eneste producent af trailere med rullebund.  
 Aflæsehøjde op til 5 mtr. Lastevnen op til 34 ton.



**SAMKA VEJLE A/S**  
 Eneimportør i Skandinavien  
**HEDEGÅRDSVEJ 4 DK-7160 TØRRING**  
 TEL + 45 75 80 13 41 FAX +45 75 80 15 41  
 WWW.SAMKA.DK



# Bliv støttemedlem i Danmarks Sukkermuseum



Afhv. forsøgsleder  
Cai Marcussen

## Det går godt!

Et år går hurtigt, og det er igen tid at forny støttemedlemskabet til "Danmarks Sukkermuseum". Det forløbne år er gået godt, om end vi nu begynder at mærke, at det er vores 6. sæson, og nyhedsinteressen derfor er aftagende. Et forhold der kan konstateres som svagt stagnerende besøgstal omkring 2.000.

## Glade for støttemedlemmerne

Alle museer har en drøm om officiel anerkendelse og dermed få størstedelen af udgifterne betalt af det offentlige. Det er dog kun et mindretal af museerne, som har sådanne forhold. Danmarks Sukkermuseum er derfor taknemlige for sine entusiastiske frivillige, for støttemedlemmerne og for sponsorerne Danisco og Danske Sukkerroedyrkere, samt for den række fonde og institutioner, som i de forløbne år også har bidraget med at skaffe de ca. 110.000 kr, som museets årsbudget balancerer med.

## Usikker fremtid

Vores historie og sukkerkultur har 133 år og kampagner bag sig. I hele dette tidsrum har vi hver dag sat sukker på bordet til det danske folk. Vi er stolte af at have leveret stabile forsyninger, såvel under normale forhold, som under to lange verdenskrige. Nu byder folkets taknemlighed dem så at "outsourc" en af verdens mest

effektive sukkerproduktioner til "de varme lande". Formålet er kortsigtet, nemlig at købe billigt sukker til øjeblikkets lave priser! Desværre kan resultatet kun blive import af sukker købt for fremmed valuta. I tilgift en vare, der skal transporteres og forurene over en halv jordklode, inden det når forbrugeren. I en sådan tid bør vi også stå sammen og støtte op om museet, således vi stadig kan vise, hvorledes vi blev en af verdens bedste sukkernationer - med mange gode danske arbejdspladser.

## Bliv nyt støttemedlem for 50 kr pr. år

Antallet af støttemedlemmer er nu steget til 380, men vi har brug for endnu flere til at ligge bunden i museets økonomi i de kommende år. Ca. 150 af vore støttemedlemmer er sukkerroedyrkere, men da vi er ca. 4.500, bør vi absolut kunne blive flere! Fat derfor giroblanketten eller brug PC-banken og send os 50 kr. Send dem til "Støtteforeningen for Danmarks Sukkermuseum" på girokonto nr. 1-681-0045. Samtidig bliver du registreret som nyt støttemedlem og er med til at gøre et godt museum endnu bedre.

## Videotek

I videoteket råder vi nu over 20 gamle film overført til video og nu også til DVD. Her kan man se, hvor trælsom sukkerroedyrking var i gamle dage. Bare det at se det giver en fornemmelse af ømme muskler og sved på panden. Videoteket fungerer godt, og vi har nu fået lagt undertekster på tysk på videoerne. Dette af hensyn til det stadig stigende antal tyske besøgende.

## Kom også og besøg os

Sukkermuseets adresse er Løjtoftevej 22, 4900 Nakskov. Beliggenheden er ca. 200 m nord for Nakskov Sukkerfabrik.

Åbningstiderne er som følger:

Fra 2. januar til 30. april er der åben om søndagen fra kl. 13 - 16.

Fra 1. maj til 31. december er der åben tirsdag - søndag fra kl. 13 - 16. Mandag lukket.

Særskilte besøg kan aftales i museets åbningstid på tlf. 54 92 36 44

Se også vores hjemmeside på:  
[www.sukkermuseet.dk](http://www.sukkermuseet.dk)



Interiør og billeder fra museet



# Sukkerroeafgiftsfonden på hjemmesiden

Af Klaus Sørensen

Det er nu muligt at finde oplysninger om Sukkerroeaftgiftsfonden på hjemmesiden for Danske Sukkerroedyrkere, som administrerer fonden.

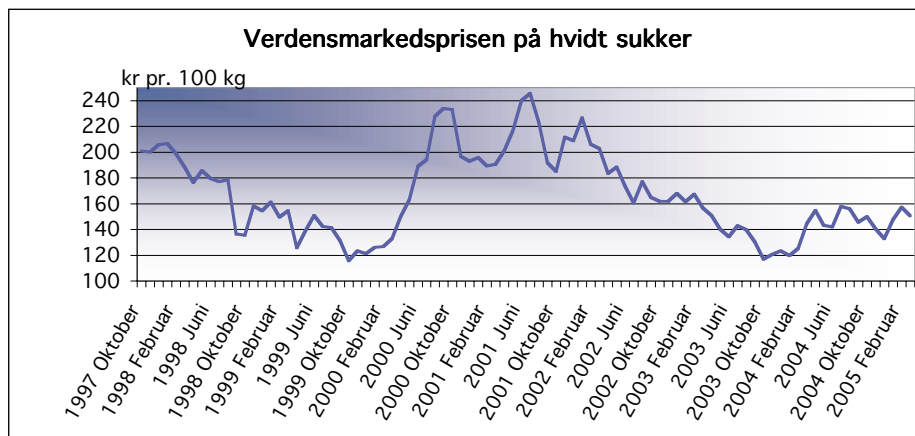
Sukkerroeaftgiftsfonden er en fond, som i lighed med en række øvrige afgiftsfonde indenfor landbrugs- og gartneriområdet er stiftet og yder tilskud til en række aktiviteter i henhold til bestemmelserne i den lov, som i daglig tale benævnes Bemyndigelsesloven.

Med den seneste ændring af loven jf. lovbekendtgørelse nr. 297 af 28. april 2004 har man bl.a. søgt i højere grad at synliggøre disse fondes aktiviteter og lette adgangen til at søge tilskud fra fondene. Dette skal bl.a. opfyldes gennem offentliggørelse af budget, regnskab og

ansøgningsvejledning med skemaer på Internettet.

En ansøgningsvejledning for næste ansøgningsperiode, 2006, vil blive tilgængelig efter fondens næste besty-

relsesmøde, som afholdes ultimo april 2005. Vejledningen vil blive lagt ud på hjemmesiden mindst 2 måneder forud for deadline for ansøgning. ■



## Roerne "topper" med Tim Thyregod



18-rk. TRV radrenser med Vision Control styring



T-9 roeptager 4-rk. med 14 m<sup>3</sup> tank

### TRV Radrenser, bl.a. med:

- 3, 6 eller 9 meter
- Rækkeafstand 25-80 cm
- Skærplader
- Snap-kobling af sektionerne
- Fjederbelastede strigler



Den velkendte Tim MII 2 rk. med oppel hjul eller kitskær

### Tim Thyregod Stort udvalg af roeptagere:

- |                    |                 |
|--------------------|-----------------|
| 2 rk.              | Tim MII         |
| 2 eller 3 rk.      | Thyregod T-7    |
| 3 rk. <b>NYHED</b> | Thyregod TT-800 |
| 3 eller 4 rk.      | Thyregod T-9    |
| 6 rk.              | Kleine SF 10    |

 **tim.thyregod**

Borgergade 46, Thyregod • DK-7323 Give  
Telefon +45 75 73 40 99 • Telefax +45 75 73 44 92  
www.thyregod.com • e-mail: thyregod@thyregod.com



## Sukkerroedyrkning i Ukraine

På mine mange strejftog i den udenlandske fagpresse ser jeg en artikel i det tyske tidsskrift D.Z.Z. vedrørende ovennævnte emne skrevet af Martin Graber.

Ukraine omfatter et areal på 603.700 km<sup>2</sup> og en befolkning på ca. 49,5 mill. mennesker med næsten 3,5 mill. i hovedstaden Kiew. Efter sammenbruddet i Sovjet fik Ukraine sin uafhængighed den 24. august 1991.

### Mange råstoffer og frugtbar jord

Der er en meget stor forekomst af råstoffer som kul, jernmalm, naturgas og olie. Herudover er landet præget af de ofte omtalte sorte jorde, der er af en særegen og meget høj bonitet. De danner grundkapitalen for dyrkning af korn, sukkerroer, solsikker, majs, kartofler, grøntsager, bælgrugter og hør. Kvægbrug og mælkeproduktion har også et betydeligt omfang. Ukraine blev i sovjettiden omtalt som USSR's kornkammer.

Ukraine var gennem længere tid nettoeksportør af sukker. Med et sukkerroeareal på ca. 1.6 mill. ha og en årlig produktion på omkring 5.5 mill. ton sukker havde landet en førende position på verdensmarkedet. Omkring 3.5 mill. ton blev eksporteret til Rusland.

### Næsten 200 sukkerfabrikker

I 1991 omfattede sukkerroe/sukker komplekset i Ukraine 192 sukkerfabrikker,

5 raffinaderier, 135 forædlingsvirksomheder og 4 sukkerroefrø-fabrikker. Der var flere end 8.000 sukkerroedyrkende kollektiver, et stort antal virksomheder til fremstilling af kalksten til fabrikkerne og landbrugsmaskiner. Desuden reparationsværksteder for landbrugsmaskiner af ofte ringere kvalitet og manglende driftssikkerhed. Der er forskellige organisationer vedrørende forskning og udvikling samt industriel og social infrastruktur. Komplekset beskæftigede over 1.5 mill. medarbejdere.

### Sammenbrud og drastiske ændringer

Med Sovjetunionens sammenbrud ændredes betingelserne for alle aktiviteter hurtigt. Det er et gennemgående, russisk system, at der planlægges for alle områder – ofte for 5 år – og at det ved indledningen bliver markeret med brask og bram. Når der siden gøres status, sker det derimod ofte meget stilfærdigt - nok fordi at resultaterne ofte er langt fra det tilsigtede. Nu brød den omfattende planlægning helt sammen og den stedlige tilknytning til landbrugene ophørte.

Forsyningerne med driftsmidler som såsæd, gødning, plantebeskyttelsesmidler og landbrugsmaskiner blev usikker og utilstrækkelig, og priserne kollapsede. Ydermere besluttede Rusland sig til i større udstrækning at importere det forholdsvis billigere rørsukker frem

for det dyrere indenlandske roesukker. Resultatet blev, at sukkerproduktionen i Ukraine kom ind i en drastisk og stærkt forringende udvikling.

### Voldsom tilbagegang og små udbytter

I 1985 – 90 var den gennemsnitlige sukkerproduktion på 5,03 mill. tons.

I de følgende 10 år faldt den så meget som til 1,45 mill. tons i 2003. Roearbejdet faldt fra 1.645.000 ha til 776.000 ha og roeudbyttet fra 26,5 – 17,1 ton ha – et i forvejen ringe udbytte på nogle særdeles frugtbare jorde. Antallet af sukkerfabrikker i den samme 10-års periode faldt fra 192 til 128. De 128 fabrikker i kampagnen 2002 havde i gennemsnit en forarbejdningskapacitet på 364.100 ton /døgn (2.845 tons pr. fabrik), og kampagnelængden var på 63 døgn.

På grund af mangel på produktionsmidler havde mange fabrikker kun kampagnelængder på 30 – 40 døgn. På nogle fabrikker var perioden i nogle ekstreme tilfælde så langt nede som 10 – 20 døgn. Det skal ses i sammenhæng med, at en kampagnelængde på 70 – 90 døgn – alt efter forholdene, men under fuld produktion – er forudsætningen for et rentabelt resultat.

### Fabrikkerne lukkes

Af de i alt 64 fabrikker, der ikke var i produktion i 2002, blev 21 demonteret,

og der er en almindelig tendens til, at de små og kapitalsvage fabrikker efterhånden standser produktionen. Derimod har de store virksomheder øget aktiviteterne og dermed deres indflydelse på markedet. Resultatet er blevet, at de forholdsvis få, men store sukkerproducenter, tegner sig for halvdelen af produktionen og i nær fremtid for 60 % af sukkeromsætningen.

I de seneste år er det påfaldende, at nærværelsen af store investorer – fortrinsvis fra Rusland – er øget. I begyndelsen af 2004 var der kun 2 fabrikker tilbage, som var ejet af staten. Det har været en drastisk ændring gennem forholdsvis få år.

### Fremtiden for sukkerroedyrkingen i Ukraine

Et af de mest alvorlige problemer er de store prissvingninger forårsaget af manglende muligheder for planlægning. Derfor ønsker producenterne en garanteret pris, som kan sikre en rentabel produktion. Indførelse af kvoter for den indenlandske sukkerproduktion er en grundlæggende forudsætning for at etablere et fungerende sukkermarked.

Indenfor branchen arbejder man på at opmuntre udenlandsk kapital til at investere. Den nationale forening af sukkerproducenter kræver, at regeringen træffer yderligere foranstaltninger til at udvide det indenlandske sukkermarked og til udvikling af teknik til fremstilling af bioethanol.

Det er nødvendigt at øge konkurrenceevnen for de samlede aktiviteter indenfor sukkerroedyrkingen. Det kræver investering udefra, men på grund af de usikre forhold er man i udlandet meget reservert for at etablere sig i landet. For at imødegå denne reservation forventer man, at staten yder sikkerhed med hensyn til konkurrence og retslige forhold. Først da er det muligt at opnå mere vedvarende fremskridt.

## Vidste du ...

- at roen er et solkraftværk, der fremstiller sukker ved hjælp af vand fra jorden og kuldioxid fra luften med indsats af 120.000 Kwh solenergi./ha. Ved et rodudbytte på 55 ton/ha og et sukkerindhold på 17 % dannes omkring 9.000 kg sukker. Desuden frigøres 15 millioner liter ilt, som er et vigtigt bidrag til at holde os i live. Sukker fra en ha roer svarer til 270 menneskers årsforbrug. Ilten er tilstrækkelig for 58 menneskers indånding.
- at roen har et rodnæt, der på 4/6-bladstadiet når ned i omkring 1 meters dybde. Ved slutningen af roens vækst er rodnettet nede omkring 2 meters dybde. Det samlede rodnæt pr. m<sup>2</sup> har da en samlet rodlængde på omkring 12 km.

*Kære roedyrker – er du lidt modfalden nu og da – og det kan der være grund til – gå så en ekstra runde i roemarken og tænk på de mange hundrede tusinde små fabrikker, som du vader rundt i. Så føler du dig rig -- selvom det ikke fremgår af bankkontoen.*

## STEKETEE

Front- og bagmonteret



Front- og bagmonteret radrenser til alle afgrøder fra 6-24-rk. **Priseks.: 12 -rk. kun kr. 65.420,-**

mertz A/S

Nakskov - tlf. 54 92 19 11  
Nykøbing - tlf. 54 85 32 99  
Fakse - tlf. 56 71 33 30

## STEKETEE

rækkesprøjter



Steketee rækkesprøjter fra 6-24 rk., 2 multijusterbar, dyser pr. række. **Priseks. 8-rk. kun kr. .... 24.720,-**

mertz A/S

Nakskov - tlf. 54 92 19 11  
Nykøbing - tlf. 54 85 32 99  
Fakse - tlf. 56 71 33 30



# Regnskab 2004

**INDTÆGTERNE** for Danske Sukkerroedyrkere (DKS) består i kontingent samt renteindtægter fra bank, obligationer og aktieudbytte. Kontingentet var i 2002 og 2003 på 65 øre pr. ton roer; men det blev hævet til 90 øre i 2004 som følge af den faldende roemængde. Nedgangen i det totale beløb fra 2002 til 2003 skyldes, at der i 2002-regnskabsåret blev opkrævet og videresendt ca. 470.000 kr ekstra til lokalforeningerne fra det tidligere Gørlev-område til udligning af formuen i forhold til de tre andre lokalforeninger – *vedr. kontingenter se næste side.*

Under **UDGIFTER** til **Kontingenter** er kontingentet til Landbrugsraadet steget som følge af en forhøjelse af bidraget til samfundskontaktarbejdet. Den 4-årige aftale om bidrag til "Danmarks Sukkermuseum" er udløbet efter 2003, hvorved beløbet er 0 kr.

Posten "Repræsentation og møder i DK" under **Mødeudgifter og repræsentation** er faldet markant; men det er *ikke* et udtryk for et faldende aktivitetsniveau. Udgiften til "Generalforsamling/ Årsmøde" er i 2003 og 2004 tilbage på alm. niveau, efter det udvidede arrangement i 2002 som følge af Danske Sukkerroedyrkeres 100 års jubilæum. Udgiften til "CIBE-møder" er faldet bl.a. som følge af færre møder udenfor Bruxelles i 2004. "CIBE-kongres" afholdes hver andet år. Udgifter til "WABCG-møder" er steget, idet organisationen hver 3. år afholder kongres, herunder i 2004 i USA.

Under **Honorar til Forretningsudvalg** er formandens honorar fastsat til 231.405 kr, næstformandens til 30 % heraf, og det 3. medlem af Forretningsudvalget får 25 % af formandens honorar.

Under **Sekretariatsudgifter** udgør "Sekretariatsgodtgørelse til Landbrugsraadet" DKS's vederlag for at få udført sit sekretariatsarbejde i Landbrugsraadet. Godtgørelsen er fordelt på en generel sekretariatsgodtgørelse på 500.000 kr og et beløb for redaktion af »Sukkerroe-Nyt« på 125.000 kr. "Administration af Sukkerroeafgiftsfond" udgør DKS's vederlag for administration af Sukkerroeafgiftsfonden. Administrationen af fonden må iflg. loven ikke finansieres via de opkrævede produktionsafgifter.

**Sukkerroe-Nyt** viser resultatet af bladets drift, som inkl. udgiften til redaktion på 125.000 kr udgør en udgift på 67.728 kr. Honoraret til "Annoncekonsulent" udgør en fast procentdel af "Annoncer (brutto-indtægt)". Udgiften til bladet er steget som følge af bortfaldet af portostøtten, som generelt har øget portoudgiften for blade i Danmark.

**RESULTATET** på 508.300 kr er ca. 550.000 kr bedre end budgetteret, hvilket bl.a. skyldes besparelse på 200.000 kr, som var afsat til advokat, samt store besparelser på udgifter til møder i såvel Danmark som udlandet. Desuden blev en forventet stigning i CIBE-kontingentet på 50.000 kr udsat ét år. Spørgsmål til regnskabet kan rettes til sekretæren på foreningens adresse - *se foran i bladet.*

## REGNSKAB Danske Sukkerroedyrkere

	Regnskab 2002	Regnskab 2003	Regnskab 2004
<b>INDTÆGTER</b>			
I alt opkrævet kontingent	3.367.130	2.790.593	3.203.213
- videresendt til lokalforeningerne	1.370.060	719.669	721.199
Netto til Danske Sukkerroedyrkere	1.997.070	2.070.924	2.482.014
<b>I ALT INDTÆGTER</b>	<b>1.997.070</b>	<b>2.070.924</b>	<b>2.482.014</b>
<b>UDGIFTER</b>			
<b>Kontingenter</b>			
Medlemskontingent, Landbrugsraadet	291.826	300.581	359.856
- do -, CIBE	216.673	256.043	250.236
- do -, WABCG	22.088	22.807	22.817
Danmarks Sukkermuseum	25.000	25.000	0
Andre kontingenter	5.688	5.752	2.695
<b>I alt kontingenter</b>	<b>561.275</b>	<b>610.183</b>	<b>635.604</b>
<b>Mødeudgifter og repræsentation</b>			
Repræsentat. og møder i DK.	325.782	220.107	173.974
Generalforsamling/Årsmøde	185.750	55.171	49.484
CIBE-møder	236.070	169.625	87.117
Rådgivende udvalgsmøder	575	2.887	3.848
CIBE-kongres	113.224	0	75.576
WABCG-møder	57.254	21.723	131.651
Kontaktmøder	2.166	12.132	13.932
<b>I alt mødeudgifter og repræsentation</b>	<b>920.821</b>	<b>481.645</b>	<b>535.582</b>
<b>Honorar til Forretningsudvalg</b>	<b>314.334</b>	<b>319.425</b>	<b>358.677</b>
<b>Sekretariatsudgifter</b>			
Sekretariatsgodtgørelse til Landbrugsraadet	471.200	485.600	500.000
Administration af Sukkerroeafgiftsfond	15.000	15.000	15.000
Strukturordningen	39.245	28.791	0
Revision	15.000	13.200	15.000
Kontorart. og tryksager	9.375	17.935	8.148
Tidsskrifter og lign.	18.187	18.965	17.833
Telefon-, fax- og internetgodtgørelse, bestyrelse	16.653	23.911	20.536
Jubilæumsskrift <i>vedr. »DKS 100 år«</i>	346.294	0	0
Andre udgifter	2.421	3.578	1.252
<b>I alt sekretariatsudgifter</b>	<b>933.375</b>	<b>606.980</b>	<b>577.769</b>
<b>Sukkerroe-Nyt</b>			
Annoncer (brutto-indtægt)	-526.320	-494.520	486.650
Annoncekonsulent	182.178	173.517	-803.330
Annonceindtægter (netto-indtægt)	-344.142	-321.003	-316.680
Bidrag fra Alstedgaard (indtægt)	-50.000	-50.000	-50.000
Trykning og DTP-arbejde	204.520	191.242	179.145
Porto	65.940	66.627	113.916
Udgift til redaktion	117.800	121.400	125.000
Øvrige	15.201	18.341	16.347
<b>I alt Sukkerroe-Nyt</b>	<b>9.319</b>	<b>26.607</b>	<b>67.728</b>
<b>I ALT UDGIFTER</b>	<b>2.739.124</b>	<b>2.044.840</b>	<b>2.175.360</b>
<b>INDTÆGTER - UDGIFTER</b>	<b>-742.054</b>	<b>26.084</b>	<b>306.654</b>
<b>FINANSIERINGSPOSTER</b>			
Renter af bankkonti (netto)	12.874	-76	10.294
Renter + kurstab/gevinst v/ udtrukne obligat.	25.192	11.247	6.232
Aktieudbytte	174.240	178.000	185.120
Skat	0	0	0
<b>I ALT</b>	<b>212.306</b>	<b>189.171</b>	<b>201.646</b>
<b>RESULTAT</b>	<b>-529.748</b>	<b>215.255</b>	<b>508.300</b>

## Balance 2004

### BALANCE

Danske Sukkerroedyrkere

	2002	2003	2004
<b>AKTIVER:</b>			
Bankbeholdning	0	39.524	313.793
Tilgodehavender	276.655	417.260	381.418
Værdipapirer til kursværdi	7.210.957	7.626.251	9.638.099
Værdipapirer (Virusgulsotudvalg)		391.353	404.424
<b>AKTIVER I ALT</b>	<b>7.487.612</b>	<b>8.474.388</b>	<b>10.737.734</b>
<b>PASSIVER:</b>			
Kapitalkonto 1. jan.	2.439.810	1.910.062	2.125.317
Årets resultat	-529.748	215.255	508.300
<b>Kapitalkonto 31. dec.</b>	<b>1.910.062</b>	<b>2.125.317</b>	<b>2.633.617</b>
Kursreguleringskonto 1. jan.	6.584.676	4.949.068	5.540.781
Ændring i obligationsværdi	8.827	1.606	-1.954
Ændring i aktieværdi	-1.644.435	590.106	2.092.426
<b>Kursreguleringskt. 31. dec.</b>	<b>4.949.068</b>	<b>5.540.780</b>	<b>7.631.253</b>
<b>EGENKAPITAL I ALT</b>	<b>6.859.130</b>	<b>7.666.097</b>	<b>10.264.870</b>
<b>GÆLD</b>			
Bankgæld	578.994	364.885	0
Skyldige omkostninger	21.893	31.452	55.554
Skyldig skat	27.595	20.601	12.886
Virusgulsotudvalg		391.353	404.424
<b>GÆLD I ALT</b>	<b>628.482</b>	<b>808.291</b>	<b>472.864</b>
<b>PASSIVER I ALT</b>	<b>7.487.612</b>	<b>8.474.388</b>	<b>10.737.734</b>

I **AKTIVER** er "Bankbeholdning" steget som følge af, at årets overskud samt udtræk af obligationer har givet en positiv bankbeholdning ved årsskiftet.

Posten "Tilgodehavender" består af skyldige beløb for annoncører i decembernummeret af Sukkerroe-Nyt, tilgodehavende moms, udestående udbytteskat fra aktieudbytte samt forudbetalt kontingent til CIBE, som har forskudt regnskabsår i forhold til Danske Sukkerroedyrkere.

"Værdipapirer til kursværdi" er sammensat af en obligationsbeholdning på 122.646 kr og Danisco-aktier til 9.515.453 kr. DKS's aktiepost i Danisco er uændret; men aktierne er fra 2003 til 2004 steget i værdi med 2,1 mio. kr. Det har været drøftet i Overbestyrelsen at omlægge en andel af aktiebeholdningen til obligationer med et højere afkast; det er besluttet foreløbig at afvente udviklingen.

"Værdipapirer (Virusgulsotudvalg)" indeholder, at Danske Sukkerroedyrkere har påtaget sig at administrere formuen efter det nu nedlagte Virusgulsotudvalg, indtil midlerne efter anvisning fra dyrkerrepræsentanterne i Alstedgaards Forsøgsplansudvalg er udloddet til forsøgsformål.

Under **PASSIVER** optræder på tilsvarende vis "Virusgulsotudvalg", som derved ikke berører Danske Sukkerroedyrkeres resultatopgørelse eller formueopgørelse i øvrigt.

## Opkrævning og fordeling af kontingent

Kontingentet til roedyrkerforeningerne opkræves på rene roer, dvs. den samme mængde, som afregningen lyder på.

Fremgangsmåden ved kontingentfastsættelse og -opkrævning er følgende:

Først fastsætter de lokale foreninger, hvilket

kontingent i øre pr. ton de ønsker at opkræve. Dernæst fastsætter Overbestyrelsen for Danske Sukkerroedyrkere kontingentet til DKS (90 øre pr. ton i kampagnen 2003 og 80 øre pr. ton i 2004). De to beløb lægges sammen og meddeles Danisco Sugar, som herefter trækker

beløbet i roeafregningen ved Roeopgørelse 1 i marts måned.

Efter afslutning af kampagnen overføres de trukne beløb fra Danisco Sugar til Danske Sukkerroedyrkere, som straks videresender de respektive andele til de lokale foreninger.

### KONTINGENTER

Kampagnen 2003 (indgår i regnskabet for 2004)

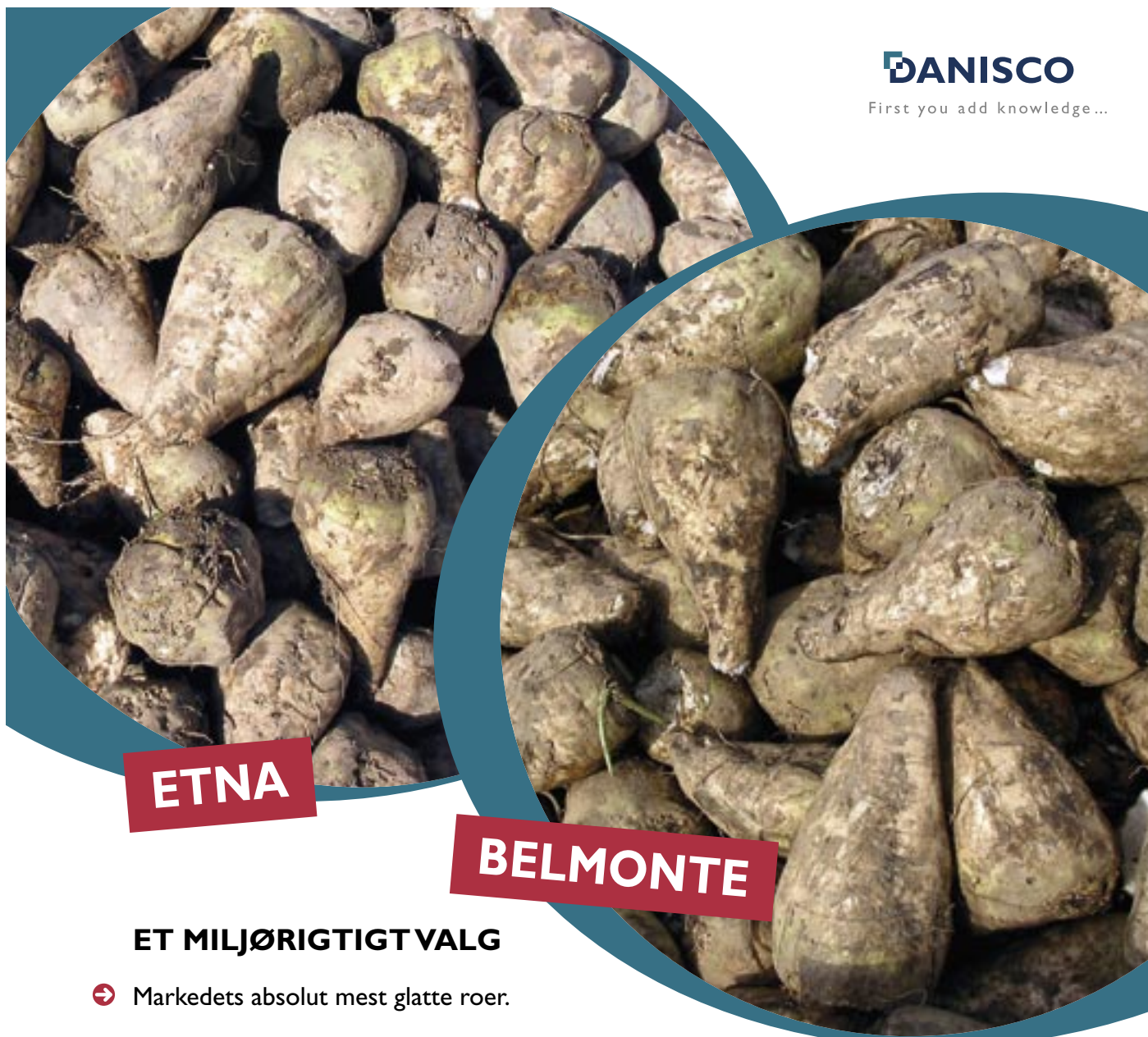
	Nakskov	Nykøbing	Assens	I alt
Antal dyrkere	1.511	1.570	2.346	5.427
Rene roer, tons	1.080.692	857.851	819.251	2.757.793
Kontingentsats Danske Sukkerroedyrkere, øre/tons	90	90	90	
Kontingentsats lokalforeningerne, øre/tons	20	35	25	
Kontingentsats i alt, øre/tons	110	125	115	
<b>Kontingent modtaget i alt, kr.</b>	<b>1.188.761</b>	<b>1.072.313</b>	<b>942.139</b>	<b>3.203.213</b>
- heraf kontingent til Danske Sukkerroedyrkere, kr.	972.622	772.066	737.326	2.482.014
- heraf kontingent til lokalforeningerne, kr.	216.138	300.248	204.813	721.199

Kampagnen 2004 (indgår i regnskabet for 2005)

	Nakskov	Nykøbing	Assens	I alt
Antal dyrkere	1.307	1.295	2.007	4.609
Rene roer, tons	1.114.539	830.206	832.912	2.777.656
Kontingentsats Danske Sukkerroedyrkere, øre/tons	80	80	80	
Kontingentsats lokalforeningerne, øre/tons	20	35	25	
Kontingentsats i alt, øre/tons	100	115	105	
<b>Kontingent modtaget i alt, kr.</b>	<b>1.114.539</b>	<b>954.737</b>	<b>874.558</b>	<b>2.943.834</b>
- heraf kontingent til Danske Sukkerroedyrkere, kr.	891.631	664.164	666.329	2.222.126
- heraf kontingent til lokalforeningerne, kr.	222.908	290.572	208.228	721.708

DANISCO

First you add knowledge...



ETNA

BELMONTE

## ET MILJØRIGTIGT VALG

- ➔ Markedets absolut mest glatte roer.
- ➔ Op til **1000 kr.** pr. ha. i merindtjening som følge af mindre spild ved skånsom optagning/rensning og bedre roeafregning.
- ➔ Skånsomt optagede roer har et betydeligt mindre sukertab i roekulen.

Til tidlig såning anbefales TIFFANY,  
en glat roe med meget lille stokløbningstendens.

Læs mere om sorterne på [www.daniscoseed.dk](http://www.daniscoseed.dk)