



SUKKERROE- NYT

Danske Sukkerroedyrkere orienterer

- Ugrudtsbekæmpelse
2004,
side 8

- Sukker og støtte,
side 18

- Hvornår får vi øko-
brændstof i Danmark?,
side 34



**Hilleshög giver dig en
jævn og sikker roehøst!**

Idun gav +421 kroner i extra udbytte per hektar i forsøgen 2003! (I forhold til gns. af dyrkede sorter)

Hos Hilleshög har vi stolte traditioner og lang erfaring med forædling af sukkerroefrø til Skandinaviske vækstforhold. Derfor kan vi tilbyde sorter som passer præcis til den praktiske avl i Danmark. Det kan du også drage nytte af på din bedrift.

Til sæsonen 2004 anbefaler vi:

	IDUN <i>Normalsort</i>	ARGENTA <i>Normalsort</i>	AVANCE <i>Rhizomania res.</i>	NEMAKILL <i>Nematode res.</i>
Fremspiring	Middel	Høj	Middel	Høj
Sukkerprocent	Middel	Meget høj	Middel til høj	Lav til middel
Rodudbytte	Højt	Middel	Middel	Middel
Sukkerudbytte	Over middel	Middel	Over middel	Under middel
Tendens til stokløbning	Middel	Middel	Lav	Over middel
Nematode resistens	–	–	–	Ja
Rhizomania resistens	–	–	Ja	–
Renhed	Høj, god rodform	Middel	Høj, meget god rodform	Under middel
Hvorfor skulle jeg vælge denne sort?	Stabil sort, passer alle bedrifter	Nyhed. Prøvesort	God topsundhed. Let at høste	Stor nematode-sanerende effekt

For mere information kontakt Ingvar Christensson,
Syngenta Seeds AB Sverige, tel +46 418 43 71 35 eller
E-mail: ingvar.christensson@syngenta.com



Leverandør til de danske sukkerroedyrkere!

Syngenta Seeds AB, Box 302, 261 23 LANDSKRONA, Sverige.

SukkerroeNyt

Udgivet af
Danske Sukkerroedyrkere
Axelborg, Axeltorv 3,1.
1609 København V
Tlf.: 33 39 40 00
Fax: 33 39 41 51
E-mail: ks@landbrug.dk
www.danskeukkerroedyrkere.dk

Ansvarshavende redaktør:
Klaus Sørensen

Redaktionsudvalgsmedlemmer:

Nakskov
Gdr. Finn Rud Larsen
Elmegård
Skt. Clemens Vej 15 A
4760 Vordingborg
Tlf. 5537 5727

Nykøbing
Gdr. Michael Antonisen
Tårsvej 53
4990 Sakskøbing
Tlf. 5477 2047

Assens
Gdr. Povl Thaysen
Hedekrogen 14
5620 Glamsbjerg
Tlf. 6472 2030

Alstedgaard
Forsøgschef Jens N. Thomsen
Alstedgaard
Højbygårdvej 14
4960 Holeby
Tlf. 5469 1440
www.alstedgaard.dk

Annoncer:

Ekstrøm Annonce-Service ApS.
Bagsværd Hovedgade 296-298
2880 Bagsværd
Tlf. 4444 7747
Fax 4444 6747
Mail: roenynt@annonce-service.dk

DTP, repro & tryk:
Glumsø Bogtrykkeri A/S
Østergade 17B
4171 Glumsø
Miljøcertificeret efter ISO 14001

Bladet udkommer fire gange om året: februar, april, september og december måned. Det sendes til alle sukkerroedyrkere med kontrakt på levering af sukkerroer til Danisco Sugar og distribueres hovedsageligt gennem post-væsenet.

Oplag: 5.900
Eftertryk tilladt med kildeangivelse.



Konstruktiv debat

Vinterens generalforsamlinger i lokalforeningerne og årsmødet i Danske Sukkerroedyrkere er nu vel overstået, og hovedindtrykket, som står tilbage, er en god og konstruktiv debat på alle fire møder.

Det aktuelt mest brændende spørgsmål er, hvilken markedsordning og dermed hvilket grundlag vi får for dyrkning af sukkerroer fra 2006. Forbavsende få tog dog ordet i den anledning; men det tror jeg skyldes en stor enighed og opbakning til Danske Sukkerroedyrkeres politik på området. Her erkender vi, at det er nødvendigt med ændringer og en reduktion i sukkerprisen, hvor det dog samtidig er et krav, at der sker en kompensation for prisfaldet via en indpasning i den øvrige landbrugs politik med bl.a. afkoblet støtte. Det kan samtidig blive nødvendigt med en mindre kvotetilpasning, hvor det er afgørende, at de nuværende nationalt fordelte kvoter i EU bevares, så sukkerroedyrkingen ikke koncentrerer sig i Mellemeuropa.

Den mest intense debat på møderne drejede sig dog ikke overraskende om fordeling af transporttilskuddet. Mange benyttede lejlighederne til at tage ordet om dette, og bortset fra nogle få meget useriøse indlæg på generalforsamlingen i Nykøbing, så finder jeg, at der har været tale om en bred og konstruktiv debat, som vi kan bruge fremadrettet.

På Danske Sukkerroedyrkeres årsmøde lancerede jeg et forslag om at nedsætte et udvalg til at belyse emnet. Dette skal dog ikke tages til indtægt hverken for eller imod, at der nu kommer ændringer i det nuværende princip for fordeling af transporttilskuddet. Et eventuel udvalg skal have til opgave at klarlægge alle forhold og uddybe nogle af de tanker og forslag, der er kommet på bordet under debatten. Nogle har udtrykt frygt for, at der bliver tale om en syltekrukke; men det må jeg klart afvise. Som argument imod et udvalg på nuværende tidspunkt, er det fremhævet, at ingen ved, hvad en ny markedsordning vil bringe, og om der overhovedet er et transportelement i fremtiden. Danske Sukkerroedyrkere vil nu bl.a. på baggrund af debatten på generalforsamlingerne og årsmødet tage stilling til en eventuelt nedsættelse af et udvalg.

Ulande imod liberalisering af EU's sukkermarked

De 49 fattigste ulande, som gennem EBA-aftalen har fået fri og ubegrænset adgang til eksport af eget produceret sukker til EU fra 2009, har nu selv bedt EU om at ændre aftalen, så de i stedet får en begrænset kvotebaseret adgang stigende frem til 2013, hvorefter der først skal åbnes for fri adgang fra 2016. Det står i kraftig kontrast til beslutningen i det danske Folketing om en total liberalisering af EU's sukkermarked i løbet af 5 år – af hensyn til ulandene!

Det kan lyde paradoksalt, at landene nu beder om at få begrænset deres egen aftale om fri eksport til EU; men det skyldes, at de frygter, at den nuværende EBA-aftale vil tilskynde til en liberalisering af EU's sukkermarked. Ulandene har for længst erkendt, at de har ligeså dårlige muligheder for at klare sig på et liberalt marked, som vi sukkerroedyrkere i EU har det. Det har vi fra Danske Sukkerroedyrkere sagt længe uden den store lydighed; men nu hvor ulandene selv siger præcis det samme, kan vi håbe, at de danske politikere lægger den uansvarlige politik på hylden og reviderer deres firkantede opfattelse af liberalismen – se omtale af forslag på side 30.



Jørn Dalby

Indhold

Konstruktiv debat.....	3
"NETE 2010" - Status	4
Ukrudtsbekæmpelse 2004	8
Hvad får du for forsøgene?	11
Roecystenematodens naturlige fjender.....	12
Runkelroebiller i økologiske sukkerroer – giver de problemer?	14
Aftale om betaling for sukkerindhold over 20 pct.....	16
Sukker og støtte.....	18
Generalforsamling i Nakskov Sukkerroedyrkerforening.....	20
Justering af affaldsaftale vedr. Assens	22
Aftale om elektronisk information	22
Generalforsamling i Nykøbing Sukkerroedyrkerforening	24
Australsk sukkerproduktion i knæ.....	25
Årsmøde i Danske Sukkerroedyrkere	26
Generalforsamling i Foreningen af Sukkerroedyrkere til Assens Sukkerfabrik.....	28
Kloden Rundt: Sydafrika	30
Dyrkeren skriver: Klar til ny sæson	32
Udenlandske tidsskrifter: Hvornår får vi øko-brændstof i Danmark	34
Nyt fra Danmarks Sukkermuseum!.....	36
Prisstigning.....	37
Regnskab 2003	38

➔ Annoncetext til forsiden: T-9 leveres som 3- og 4-rækket og er kendetegnet ved den "løse" optagersektion, lav In-Line slagleafter, store rouletter, 1000 mm bred rensekæde, 14 m³ rulletank, store hjul og Joy-Stick styring.

Nyt fra mark og forsøg

»Roer mod 2010«
– projektet, vi beskrev
i forrige nummer,
har nu fået sit navn:
»NETE 2010«. NE står
for nematoder; TE står
for Teknik og for Tidlig
Etablering.



Af forsøgschef
Jens Nyholm
Thomsen



Af forsøgsleder
Brian Bacher
Pedersen

»NETE 2010« - Status

Artikel om nematodernes fjender

Som et led i projektet indgår en undersøgelse af nematodernes fjender og muligheder for at bekæmpe nematoder hermed. I den forbindelse giver Elisabeth Eriksen et resume af sin bacheloropgavebesvarelse i dette nummer af Sukkerroe-Nyt.

Ny dyrkningsteknik under udvikling

Som tidligere beskrevet er første forsøg på at udvikle et nyt dyrkningskoncept med sigte på omkostningsreduktion og stabilisering af udbyttet i gang. Det består i at fjerne alle overkørsler i efteråret efter høst eller efter etablering af en eventuel efterafgrøde. Formålet er at bevare en naturlig lejring af jorden, undgå strukturskader og yderligere pløjesål samt at regnorme kan få bedst mulige betingelser for at lave gange, som rødderne kan anvende til kanaler næste sæson. I foråret gennemføres en

dyb bearbejdning af jorden kun i striber hvor roerækkerne skal etableres. Når jorden er tilstrækkelig tør, sås roerne med en skiveskærsåmaskine. Er der behov for en ukrudtsbekæmpelse, gennemføres denne forinden harvningen.

- Forenklet kan ideen bag konceptet beskrives således: Efter at mejetærskeren er kørt ud af marken og en eventuel efterafgrøde er sået holdes en lang juleferie fra den kommende roemark indtil i marts, hvor arbejdet genoptages så snart jorden kan bære en traktor med redskab.

ALCS-harve

Til jordbehandlingen har Alstedgaard teamet udviklet en harve - aktuelt en forsøgsplatform. Den er monteret med rulleskær forrest til at fjerne løse plantesterer fra såstriben, derefter er den monteret med smalle tænder, der bearbejder jorden i indtil 35 cm dybde i såstriben, og endelig er monteret en kamdanner til at forme en kam over såstriben. En del af svejsearbejdet er udført af Gloslunde

Maskinværksted I/S. Harven har fået navnet ALCS-harve. Bogstaverne står for Alstedgaard Combi System.

Ideen er naturligvis at kunne arbejde direkte i ubehandlet stubjord, og tager således udgangspunkt i en form for reduceret jordbehandling. Tyske forsøg med pløjefri dyrkning udført ved IFZ (Institut für Zuckerrübenforschung, Goettingen) viser, at jordbehandling i indtil 10 cm reducerer udbyttet, hvori- mod reduktionen ikke kan genfindes ved en dybere bearbejdning. Tillægges hertil resultaterne fra tidligere danske forsøg med forårsplojning, der viste et gennemsnitligt merudbytte på ca. 6 pct. (samme sådato) samt det faktum, at vi kan dokumentere en tilsyneladende vækststandsede pløjesål flere steder, opstår ønsket om at behandle dybt som en naturlig slutning. På den anden side ønsker vi ikke at vende jorden, men bevare den naturlige lejring bedst muligt. Den dybe bearbejdning skal derfor løfte - ikke vende - jorden for, at gøre den mere porøs i roerækkerne med henblik på at skabe et bedre vokserum for roerne. Tænderne på harven er således indrettet med ledeplader, der er placeret 10 cm over tandfoden, og løfter jorden 10 cm i opadgående retning uden at vende den. Tandens angrebsvinkel er 30 grader og lederpladernes angrebsvinkel i forhold til jordplanet er 20 grader. Den forlængede tand i indtil 35 cm i jorden er et forsøg på at bryde en eventuel pløjesål.

Såning i for løs jord fører ofte til uens fremspiring og utilfredsstillende etablering; derfor er det vigtigt at pakke jorden i sårillen før såmaskinen, altså efter tanden, der udfører den dybe jordbehandling. For ikke at pakke jorden nedad »tilbage« til lejringen før den dybe behandling anvendes en kamdanner med koniske skiver til at skabe en pakning fra begge sider. Tillige er det en tilbagevendende iagttagelse, at hvor roerne er sået på en sydskråning eller en lille kam mod syd sker fremspiringen hurtigere. Ideelt bør kamdanneren forme en kam,



ALCS-harve ved afprøvning 10. marts 2004.

på hvilken roerne sås, og som står tilbage efter såning.

For at fuldende konceptet, bør det tilføjes, at det nok vil blive nødvendigt med en styring af såmaskinen, der skal følge efter når jorden er tilstrækkelig tør, foruden at såning i relativ fugtig jord med planterester kræver skiver – ikke skær.

Første erfaringer

Selvom noget af teknikken i hovedtræk løbende er afprøvet i august og december 2003, er den første 6 rækker prototype reelt først afprøvet i uge 11 og 12 umiddelbart efter fuldentt montering og svejsning. I uge 12 er der tillige sået roer efter ALCS-harven. De første afprøvnin- ger har vist, at jorden kan bære tidligt i foråret samt at princippet i harven virker, således at den med nogle tekniske ændringer i aggregaternes konstruktion kan tilpasses til at fungere problemfrit.

Ligeledes fungerer såning i striberne efter harven. Aktuelt er såning bedst, når jorden er tørret af.

Det mindst succesfulde element er dannelsen af en kam som står tilbage efter såning. Dannelse af en kam kræver tilførsel af løs jord, som skal skrubes af efter den dybe bearbejdning, og her virker skær ikke i fugtig jord, der er løst. Vi antager, at der skal skydes et parallelskær ind imellem tand og kamdanner, for i ca. 5 cm dybde at skrabe jord ind til kamdanneren. Men i øvrigt virker kamdanneren tilsyneladende hvad angår pakning af jorden.

I stub efter korn og gul sennep

Harven er afprøvet i stubjord med snittet halm, i stubjord med udlæg af rødsvingel nedvisnet i efteråret samt i 70 cm høj stub efter gul sennep, der er dræbt



ALCS-harve arbejder den 18. marts 2004 i 70 cm høj stub af gul sennep. Kammene er endnu ikke stabile nok til at stå efter såning.

af frost efter den forgangne jul. Harven har fungeret under alle forhold. Den er i stand til at arbejde i 35 cm dybde, at løfte jorden i 20 – 25 cm dybde, således at jorden bliver mere porøs. Det er registreret ved alle afprøvninger. Jorden er JB 7. Vandindholdet i jorden har i alle tilfælde nået omkring fuld markkapacitet. Jorden har været betydeligt lettere at arbejde med den 10. marts 2004 end den 17. marts 2004 efter 6 mm nedbør i mellemtiden. I stub efter gul sennep har jorden været levende og porøs, således betydeligt lettere at arbejde med end i stub efter hvede med udlæg af rødsvingel. I hvedestubben med udlæg har jorden været lidt mere bekvem end den »tungere« jord i stub efter vårbyg med snittet halm. At jorden er lettere at arbejde med efter gul sennep i forhold til bygstub med snittet halm skyldes antageligt, at der har været aktiv plantevækst igennem hele efteråret. Bortset fra tekniske smådrillerier, har planteresterne ikke givet anledning til problemer.



Jorden er af en ganske anden beskaffenhed, når der sås på stubjord. Et håndværk som givet skal læres. På billedet er der sået og den åbne stribe er efter gødningsskærerne i hjulspor.



Kleine Unicorn 3 »Direkte« monteret med justerbare hydraulisk belastede skiveskær til nedfældning af gødning og justerbare hydraulisk belastede skiveskær til såning. På billedet er maskinen netop sat i jorden, og den klæbrige jord har derfor endnu ikke sat sig på skiver og fingertrykruller.

Såmaskine – den første i Europa

Den anvendte såmaskine er en Kleine Unicorn 3 »Direkte«, der i konsignation er stillet til rådighed af firmaet Møller Andersen ApS, som med en stor indsats på kort tid også har ombygget den med skiveskær til placering af flydende gødning. Ifølge firmaets oplysninger er modellen med den indretning den første af sin slags i Europa.

Foruden at såmaskinen er anvendt til såning efter ALCS-harven, er den anvendt i afprøvningsparceller med direkte såning i stubjord efter vårbyg med snittet halm, i stubjord efter vinterhvede med snittet halm og udlæg af rødsvingel til 6 pct. efterafgrøde samt

i pløjjord uden forbehandling. Såmaskinen har teknisk klaret opgaven med såning og gødningsplacering under forhold med våd jord samt med eller uden planterester, hvor en traditionel dansk roesåmaskine ikke kan klare opgaven. Modellen med direkte såning åbner således for en række muligheder, og den er en forudsætning for, at det her undersøgte dyrkningssystem kan gennemføres. Under afprøvning af dyrkningssystemet har vi erfaret, at gødningsskiverne i sin nuværende udformning kan løfte landhjulene, som trækker cellehjulene. Man bør derfor overveje, om modellen med Synchro-drive, hvor cellehjulene er elektrisk drevne, giver en større sikkerhed for udsåningen.



Såning den 18. marts 2004 i gul sennep efter behandling med ALCS-harve. Stubben fra senneppepen giver læ, hæver temperaturen i mikroklimaet og forøger dermed væksthastigheden. Betingelsen er dog, at sollyset kan nå ned til roerækken i tilstrækkeligt

Status

Vi kan nu konstatere at det tekniske princip i ALCS-harven fungerer og ligeledes at såmaskinen samt gødningsplaceringen fungerer. På ALCS-harven udestår, at de forreste par rulleskær skal gøres kraftigere samt, at der skal skydes et par rulleskær ind foran kamdanneren. Det kniber således med i alle forhold at få løs jord nok til at dække frøet tilstrækkeligt. Og endelig skal oliemotoren til kamdanneren være betydeligt kraftigere.

Videre aktiviteter og kommerciel prototype

Uanset at det tekniske princip fungerer er det ikke hermed givet, at roerne responderer positivt. Første iagttagelse bliver om roerne etableres tilfredsstillende. Og her skal der mindes om, at direkte såning som oftest leder til en ringere planteetablering og plantebestand. Målet er en sikker planteetablering, men i første omgang indtil princippet er fuldt udviklet

må vurderingen blive på et lavere niveau. Endvidere har vi planlagt en række tilvækstmålinger. Er tilvæksten tilfredsstillende høj, vil vi i sommeren 2004 se os om efter en kommerciel partner til at udvikle en 12 rækker kommerciel prototype til afprøvning i 2005.

Det må imødeses, at der skal monteres et styresystem på såmaskinen til at følge kammene efter ALCS-harven. Styringen skal sandsynligvis ske omkring gødningskærene, der i så fald skal tilpasses til at kunne dreje blødt med henblik på mindre justeringer for traktorens bevægelse.

Tak

Vi vil rette en tak til hele teamet på Alstedgaard og samarbejdspartnere for et utrætteligt engagement og indsats med at realisere tankerne bag konceptet.



Hvorfor ikke prøve direkte i pløjjord uden forudgående behandling.

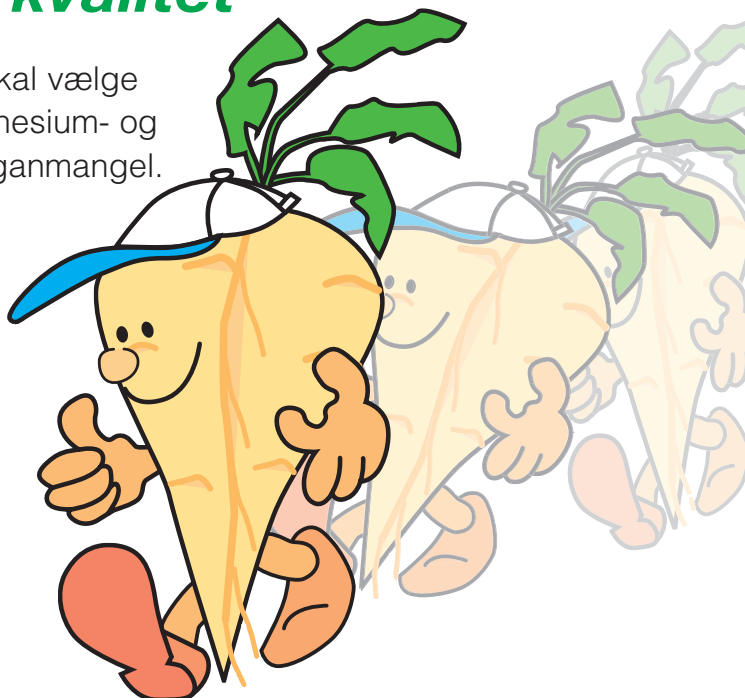


Såning direkte den 18. marts 2004 i stubjord uden forudgående behandling.

EPSO **Microtop** **Nyt navn!** for topudbytte af høj kvalitet

EPSO Microtop er det sikre valg, når man skal vælge en bladgødning til afhjælpning af akut magnesium- og svovlmangel samt til at undgå bor- og manganmangel.

**EPSO Microtop med 9% Mg,
12% S, 1% Bor, 1% Mangan**



Yderligere information:
KALI-IMPORTEN A/S
Biblioteksvej 51, DK-2650 Hvidovre
Tlf.: 36 78 41 04
eller: www.kali-gmbh.com

Ukrudtsbekæmpelse 2004



Af
forsøgschef Jens
Nyholm Thomsen



og
forsøgsleder Anne
Lisbet Hansen

Der afsluttes for tidligt

Et normalt program til bekæmpelse af ukrudt begynder på kimbladsstadiet og slutter ca. 3 uger efter. Med den tidlige såning vi har oplevet i de senere år afsluttes der for tidligt, og ofte er det nødvendigt at sætte en fjerde behandling ind. Efter de planlagte 3 sprøjtninger er programmet gennemført og med en 4. sprøjtning overstiger det samlede forbrug ofte det, der egentlig er nødvendigt for at bekæmpe ukrudtet i marken. Det er pileurter, hundepersille eller kamiller der står tilbage. Også hvidmelet gåsefod ses efter 3. sprøjtning, og det kan normalt undgås ved en senere afslutning.

Afslut tidligst 4 uger efter kimbladsstadiet

Ukrudtet spirer frem under hele sprøjtesæsonen. I forsøg i 2003 er det bedste resultat opnået, når der afsluttes 4 uger efter ukrudtets kimbladsstadiet. Det er opnået ved at skyde 1. sprøjtning en uge. Afsluttes tidligere er ukrudtsbekæmpelsen blevet utilfredsstillende, fordi nyt ukrudt spirer frem efter endt behandling.

100 planter/m²

– udsæt 1. sprøjtning 1 uge

En normal ukrudtsbestand med omkring 100 ukrudtsplanter pr. kvadratmeter vil i langt de fleste tilfælde ikke volde de store problemer, blot sprøjtningerne afsluttes ca. 4 uger efter kimbladsstadiet. Forudsætningen for at kunne skyde 1. sprøjtning en uge er, at Safari indgår i programmet. Er Safari ikke en del af programmet, kan 1. sprøjtning ikke udskydes fra et lille kimbladsstadium med mindre at doseringen forøges.

Forslag til et bekæmpelsesprogram uden besværlige ukrudtsarter og en ukrudtsbestand, der ikke er væsentligt over 100 ukrudtsplanter pr. kvadratmeter, er vist i tabel 1.

Til bekæmpelse af en ukrudtsbestand under 100 planter pr. kvadratmeter, hvor der tillige er forekomst af vanskelige bekæmpelige arter som for eksempel kamille, vejpileurt eller sort natskygge angives et forslag i tabel 2.

Over 100 planter/m²

Er der betydeligt mere end 100 ukrudtsplanter pr. kvadratmeter, men ingen særligt besværlige arter kan forslaget i tabel 3 overvejes.

Er der et stort ukrudtstryk samt tillige hundepersille, vejpileurt eller kamille kan forslaget i tabel 4 anbefales.

fortsættes side 10 ➔

Tabel 1. 100 ukrudtsplaner/m² - intet besværligt ukrudt

Behandling	Sprøjte-tidspunkt	Safari gram	Phenmediph am 160g/l	Etho-fumesat 500/l	Meta-mitron 700/l	Olie	BI
1	Kimbladsstadiet						
2	7. dag efter 1		1,0	0,07		0,5	0,31
3	14. dag efter 1	10	1,0	0,07		0,5	0,42
4	28. dag efter 1	20	1,0	0,06		0,5	0,52
Ialt		30	3,0	0,20	0,0		1,25

Tabel 2. 100 ukrudtsplaner/m² - kamille, vejpileurt m.fl.

Behandling	Sprøjte-tidspunkt	Safari gram	Phenmediph am 160g/l	Etho-fumesat 500/l	Meta-mitron 700/l	Olie	BI
1	Kimbladsstadiet						
2	7. dag efter 1	10	1,0	0,07		0,5	0,42
3	14. dag efter 1	10	1,0	0,07		0,5	0,42
4	28. dag efter 1	20	1,0	0,06	0,8	0,5	0,79
Ialt		40	3,0	0,20	0,8		1,63

Tabel 3. Over 100 ukrudtsplaner/m² - intet besværligt ukrudt

Behandling	Sprøjte-tidspunkt	Safari gram	Phenmediph am 160g/l	Etho-fumesat 500/l	Meta-mitron 700/l	Olie	BI
1	Kimbladsstadiet	5	0,8			0,5	0,23
2	7. dag efter 1	10	0,8	0,07		0,5	0,38
3	14. dag efter 1	10	0,8	0,07		0,5	0,38
4	28. dag efter 1	15	1,0	0,06	0,8	0,5	0,73
Ialt		40	3,4	0,20	0,8		1,72

Tabel 4. Over 100 ukrudtsplaner/m² - Hundepersille, vejpileurt, kamille

Behandling	Sprøjte-tidspunkt	Safari gram	Phenmediph am 160g/l	Etho-fumesat 500/l	Meta-mitron 700/l	Olie	BI
1	Kimbladsstadiet	5	0,8			0,5	0,23
2	7. dag efter 1	10	1,0	0,07	0,5	0,5	0,59
3	14. dag efter 1	10	1,0	0,07	0,5	0,5	0,59
4	28. dag efter 1	20	1,0	0,06	0,5	0,5	0,69
Ialt		45	3,8	0,20	1,5		2,09



Safari®

Tag Safari® med i standardplanen

Safari® bekæmper kamille og andre besværlige ukrudtsarter:

- Kamille
- Burre-snerre
- Sort natskygge
- Spildraps
- Hundepersille
- Liden nælde

Medarbejderne hos DuPont

TORBEN JENSEN – KONSULENT/SALG JYLLAND
Telefon 86 84 70 53, 40 30 16 24, Torben.Jensen@dnk.dupont.com

ERLING FALCH PETERSEN – KONSULENT/SALG, FYN, SJÆLLAND, LOLLAND F OG BORNHOLM
Telefon 59 18 31 65, Erling-Falch.Petersen@dnk.dupont.com

LARS BYBERG – KONSULENT/KVALITET, MILJØ og KARTOFLER
Telefon 75 25 04 25, Lars.Byberg@dnk.dupont.com



www.dupontagro.dk

Skøjtevej 26. 2770 Kastrup
Tel 32 47 98 00. Fax 32 47 98 05

Læs altid etiketten inden anvendelse.



1. sprøjtning på kimblade – lille dosering

Ved første sprøjtning på kimbladsstadiet – det vil sige hvor 1. sprøjtning ikke udskydes - er temperaturen ofte gennemgående lav og alt ukrudt småt. Det betyder, at det tager længere tid før virkningen kan iagttages, og ofte kan den endnu ikke ses efter 7 dage, hvor 2. sprøjtning sættes ind. Det er den ene grund til at 1. sprøjtning får skyld for ikke at virke. Den anden grund er, at nyt ukrudt hele tiden spirer frem. Inden for få timer efter sprøjten er kørt ud af marken er nyt ukrudt spiret frem, og en uge efter ser det ud som om at 1. sprøjtning ikke har virket. Det skyldes blot, at ukrudtet ikke er påført et middel. Når temperaturen er lav, vokser ukrudtet langsommere, og derfor kan 2. sprøjtning ofte med fordel sættes ind på 8. eller 9.

dagen frem for 7. dagen. Omvendt bør den ikke skydes længere end 10. dagen, netop fordi det ældste ubehandlede ukrudt da vil være 10 dage gammelt og dermed blive for stort til at en almindelig lav dosering kan klare opgaven. Er temperaturen normalt høj, bør 2. sprøjtning sættes ind efter 7 dage. Betragtningerne kræver, at der er kapacitet til at være fleksibel; det skal erkendes, at det ikke altid er tilfældet og så er det bedst, at gennemføre programmet efter planen for at undgå et behov for en forøget dosering.

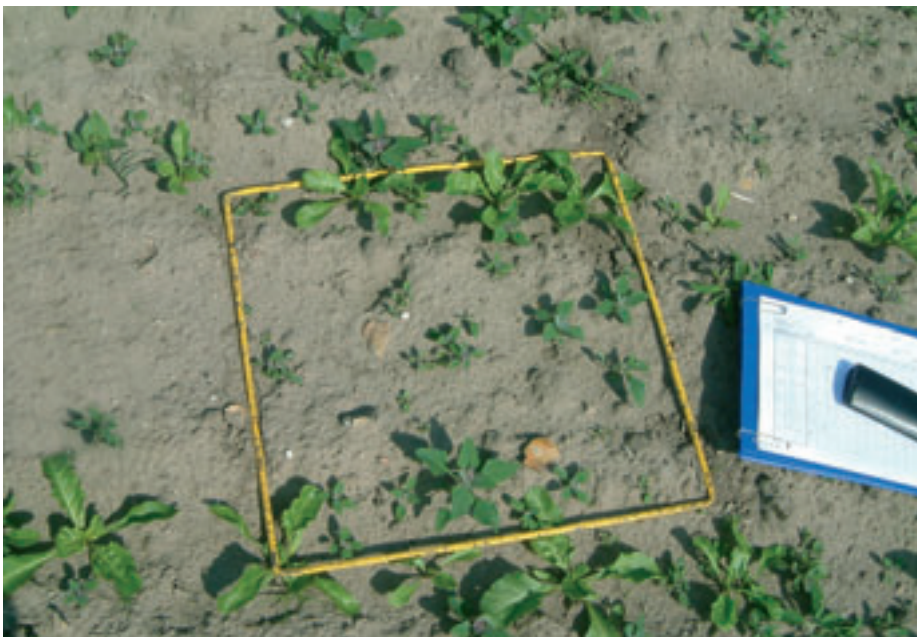
Er der ikke noget besværligt ukrudt kan 0,7 liter af et phemediphammiddel (160 g/l) klare opgaven ved 1. sprøjtning på kimbladsstadiet, såfremt 2. sprøjtning sættes ind efter 7 dage.

Ethofumesat virker bedst til sidst

I forslagene er det forudsat at den maksimalt tilladelige mængde ethofumesat bliver 0,2 liter produkt (500 g/l) pr. ha om året. Såfremt den reduceres yderligere bør ethofumesaten anvendes i de sidste to sprøjtninger, hvor de virker bedst, og den bør ikke medtages i 1. sprøjtning, idet virkningen da er mindst effektiv, og udnyttelsen af produktet dermed bliver for ringe.

Målsætning PHP II for 2009

Målsætningen i Pesticidhandlingsplan II anden fase til 2009 er sat og til roerne er administrativt tildelt 2,20 BI til ukrudtsbekæmpelse. Vi vil bestræbe os på at nå målet og derfor er det vigtigt at udnytte midlerne bedst muligt. Med ovenstående forslag er der et godt udgangspunkt for ukrudtsbekæmpelsen til kommende sæson.



På billedet er der ca. 100 ukrudtsplanter pr. kvadratmeter.

SKADEDYR

En lille reminder i denne forbindelse er, at Gaucho fortsat yder tilstrækkelig beskyttelse overfor skadedyr. Der er derfor normalt intet behov for yderligere behandling imod skadedyr igennem vækstsæsonen.

**Så undvær skadedyrsmidler
i sprøjten til roerne**

Der er normalt ikke behov for yderligere skadedyrsbekæmpelse

Hvad får du for forsøgene?



Af forsøgschef

Jens Nyholm Thomsen

Vi stiller ofte spørgsmålet: Hvad får vi ud af forsøgsarbejdet? I tabellen er vist en lille oversigt over den økonomiske gevinst af udvalgte forsøgsresultater, hvis værdien hjemtages på hele arealet med sukkerroer i Danmark.

Tabellen medtager områder, hvor det er let tilgængeligt at udregne en økonomisk værdi for merudbyttet. Til de knapt 80 millioner kr. pr år skal lægges værdien af forsøgsarbejdet med lavere dosering af ukrudtsmidler, anvendelse af nye midler, revurdering af gamle midler, rene roer, gødning, maskiner og anden dyrknings-teknik.



Værdi af forsøgsarbejdet - udvalgte områder				
		kr/ha	ha	I alt kr
Sorter	Forskel imellem sort med højeste og sort med laveste økonomiske ydelse	1.073	40.000	42.920.000
Nematode-resistente sorter	Forskel imellem målesort og bedste sort. Merudbytte omregnet til alternativ afgrøde	1.638	10.000	16.380.000
Svampe-bekæmpelse	1 x 0,25 Opus i gennemsnit af 2002 og 2003. Merudbytte som C-roer	384	50.000	19.200.000
I alt				78.500.000

Goltix®SC

Goltix®SC
Det bedste resultat opnås altid når Goltix indgår i sprøjteplanen fra start til slut. Goltix SC virker som både blad- og jordmiddel.

For information, kontakt os på www.makhteshim-agan.dk
Jylland: Niels-Jørgen Jensen 97 43 84 65
Sjælland og øerne: Henning H. Jensen 57 56 12 03

PLANTEVÆRN - TILPASSET AFGRØDEN

Roecystenematodens naturlige fjender



Af Elisabeth Eriksen,
volontør på Alstedgaard

Roecystenematoden *Heterodera schachtii* (Schmidt) er en larve på ca. 1 mm, den betegnes som fjende nr. 1 ved dyrkning af sukkerroer og kan medføre store udbyttetab.

Velkommen til Elisabeth

I forbindelse med sin bacheloropgave på Den Kongelige Veterinær- og Landbohøjskole har vi, som et led i NETE 2010, foreslået Elisabeth at gennemgå litteraturen om roecystenematodens naturlige fjender. Endvidere er Elisabeth ansat som volontør på Alstedgaard fra den 1. april til 1. september. Vi byder Elisabeth velkommen; vi glæder os til det fortsatte samarbejde.

Jens Nyholm Thomsen

Skader med nematoder opstår pletvis i marken og kan ikke kemisk bekæmpes, idet der ikke findes godkendte nematocider i Danmark. De nematoderesistente roesorter, der er på markedet nu har en række uønskede egenskaber, som øget modtagelighed overfor bladsygdomme, øget stokløbning og dannelse af galler ved kronen, hvilket blandt andet besværliggørrensning af roerne. Dyrkning af resistente sorter på nematodebelastede arealer kan give et merudbytte på mellem 10-35%, men derimod et udbyttetab på omkring 10% på jorde, der ikke er inficeret med nematoder. For at undgå de uønskede effekter med nematoderesistente roesorter bør man derfor kun tilså nematoderamte pletter i marken, resten af marken tilsås med almindelige roesorter. Det er dog forholdsvis svært at inddele marken, så alle nematoderamte pletter bliver tilsået med resistente sorter, og det er derfor interessant at søge andre muligheder for at bekæmpe nematoderne.

I mit bachelorprojekt beskriver jeg udfra et litteraturstudie roecystenematodens naturlige fjender i jorden med henblik på at finde en eller flere svampe, som kunne være anvendelige til bekæmpelse af denne nematode. Jeg har beskrevet 10 forskellige svampes påvirkning på nematoden og deres potentiale til at bekæmpe nematoden.

Nematoden har normalt 2 generationer om året, i meget varme år kan den måske nærme sig 3 generationer om året. Nematoden udvikles gennem 4 larvestadier, hvor det første og noget af det andet sker inde i ægget. Efter klækning må larven for at overleve hurtigt inficere en værtsplante, som roer, raps, sennep, kål eller ukrudtsarter som sort natskygge, mælder, snerlepileurt, kruset skræppe og hvidmelet gåsefod. Larven penetrerer roden, hvor den gennemlever det tredje og fjerde stadie. Nematoden ernærer sig af rodens celleindhold. I fjerde stadie vokser hunnens bagkrop ud af roden, mens den stadig er fastsiddende på



Buskede rødder som følge af angreb af roecystenematoder (kilde: Ghita Cordsen Nielsen).



Mark med angreb af roecystenematoder (kilde: Danmarks JordbrugsForskning).

roden, og hannen frigør sig fra roden, og parringen sker udenfor roden. Omkring to til tre uger efter befrugtningen er æggene fuldt udviklet, og hunnen dør og danner en cyste, som indeslutter flere hundrede æg. Disse æg kan leve i jorden i omkring 10 år uden tilstedeværelse af værtsplanter. Det er derfor vigtigt at finde en måde at kan komme nematoderne til livs, idet man ikke kan undgå dyrkning af værtsplanter eksempelvis roer i 10 år.

Biologisk bekæmpelse

Ved biologisk bekæmpelse bruges levende organismer, for eksempel svampe, til forebyggelse af angreb eller bekæmpelse af skadegørere. For at anvende svampe til biologisk bekæmpelse kræves der, at svampen kan opformes, og der kan produceres et formulat af svampen, som kan tilføres til jorden eller roefrøet. Formuleringen skal derefter være effektiv i jorden mindst en halv vækstsæson.

Følgende tre svampearter har i forsøg vist sig at være potentielle til at bekæmpe roecystenematoden: *Verticillium chlamyosporium* (Goddard), *Dactylella oviparasitica* (Stirling) og *Fusarium oxysporum* (Schelcht), hvis den ikke forårsager skade på roden. De tre svampe parasiterer og inficerer nematoderne, det resulterer i at nematoderne dør eller deres udvikling hæmmes. Der vides ikke præcist, hvad det

skyldes, det kan være flere ting, enten at nematoderne dør af svampeinfektionen, at svampene danner nogle toksiske metabolitter, som hæmmer nematoderne eller, at svampene blokerer føljecellerne i roden. Føljecellerne fungerer, som transportvej for næring fra planteceller til nematoden. På nuværende tidspunkt mangler der stadig forskning med svampene for at kunne udvikle et middel, som kan tilsættes jorden eller roefrøene.

F. oxysporum har i forsøg fra Californien vist at reducere nematodepopulationen i jorden. Der er dog i litteraturen uenighed om *F. oxysporum* volder skade på sukkerroer, det er ikke sikkert, der tales

om den samme underarter (f.sp.), dette skal derfor undersøges, inden man går videre med denne svamp til bekæmpelse af nematoden.

D. oviparasitica er fundet på naturlig forekomne nematode reducerende jorde i Californien, hvor den blev fundet værende en af de vigtige fjender, som påvirkede nematodepopulationen. Svampen er ikke registeret på danske jorde, og det er nødvendigt med flere undersøgelser for at vide om den vil være anvendelig til at bekæmpe roecystenematoden.

Forsøg i England med *V. chlamyosporium* viste, at den var effektiv til at bekæmpe 1. generation af roecystenematoden. Svampen forekommer sandsynligvis almindeligt på danske jorde, og den har gunstige vilkår på organiske jorde. Halmnedmuldning og udbringelse af husdyrgødning vil derfor være en mulighed for at fremme denne svamps forhold i jorden. Flere undersøgelser er påkrævet for at finde ud af, hvordan *V. chlamyosporium* kan opformeres og tilføres jorden. Nematoder har en række svampe, som er deres naturlige fjender i jorden, og det er måske muligt at udnytte dette forhold til bekæmpelse af nematoderne. På nuværende tidspunkt er forskningen dog ikke langt nok til at kunne udvikle et middel, som kan tilsættes jorden eller roefrøene.



Cyster af roecystenematoder (kilde: Danmarks JordbrugsForskning).

Runkelroebiller i økologiske sukkerroer – giver de problemer?



Af:
Seniorforsker Lars
Monrad Hansen,
Danmarks Jord-
brugsForskning



Økologikonsulent
Julie Fabricius
Lindberg, Grønt
Center



Forsøgsschef Jens
Nyholm Thomsen,
Alstedgaard

Man har tidligere ment, at en af de væsentligste årsager til at økologisk dyrkning af sukkerroer kun er lidt udbredt er, at det kan være forbundet med betydelig risiko at indarbejde sukkerroer i et økologisk sædskifte. Udover problemer med ukrudt er en væsentlig årsag til dette runkelroebillen, som kan reducere plantetallet med helt op til 95 % ved meget kraftige angreb. Mere almindeligt er dog en reduktion i størrelsesordenen 15-20 %.

I konventionelt dyrkede sukkerroer bejdes man frøet med stoffet imidachlopid, hvilket har minimeret betydningen af runkelroebiller som skadedyr i konventionelle roer. Endvidere holder man på denne måde generelt bestanden nede, idet opformeringen begrænses. Noget tyder på, at det også smitter af på angrebsstyrrelsen på de økologiske arealer.

I et projekt, som delvist er finansieret af Direktoratet for FødevareErhverv, forsøger Grønt Center, Alstedgaard og Danmarks JordbrugsForskning via markforsøg at indsamle data, der skal give viden om runkelroebillen og dens overvintring, opformering og bevægelse i relation til økologisk dyrkede sukkerroemarker.

Indflyvning

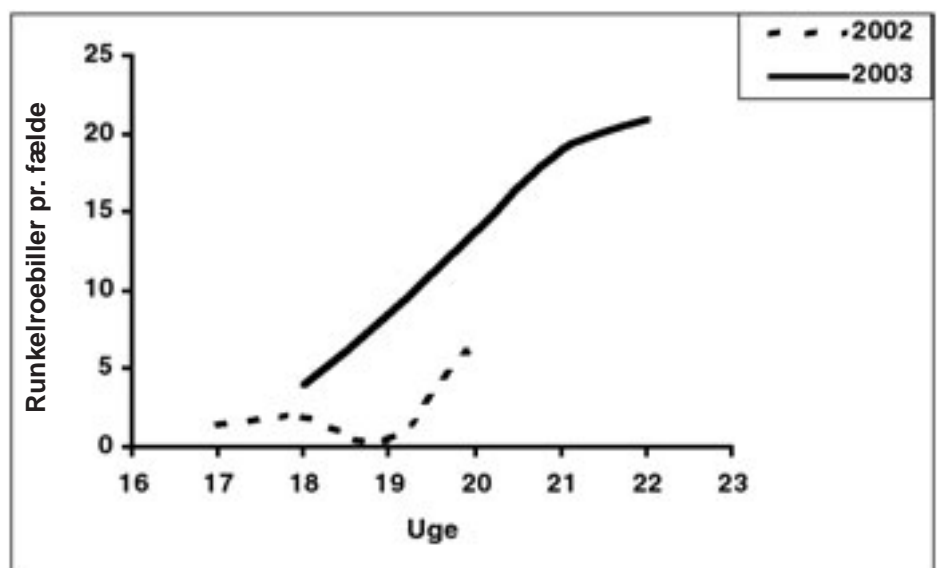
Ved hjælp af opstillede faldgrubefælder i en række marker er det lykkedes at eftervisse, at temperaturen skal op på ca. 21 °C i nogle sammenhængende timer, før runkelroebillerne begynder at flyve.

Når projektet er slut om 2 år og alle data er blevet bearbejdet, forventes det at man fremover vil være i stand til at bestemme indflyvningstidspunktet alene på baggrund af temperaturen. Man behøver således ikke opsætte de meget arbejdskrævende faldgrubefælder. I år 2002 skete indflyvningen i perioden 6-12. maj og i år 2003 ca. en uge før.

Antal biller i marken

For at undersøge, hvor mange runkelroebiller, der er i de enkelte marker udtages en række jordprøver omkring roeplanterne, da runkelroebillen gnaver på roernes rodhals. Der tages både jordprøver i forskellige afstande fra markkanten samt ned til 30 cm's dybde, da billerne overvintrer i markerne. Henholdsvis 10 og 12 avlere har deltaget i de to første projektår.

Det første år blev der fundet runkelroebiller i 9 marker varierende med 0,02 bille pr. plante til 1,1 bille pr. plante.



Figur 1. Indflyvningstidspunkt for runkelroebiller på baggrund af faldgrubefangster.

Gennemsnittet var 0,3 bille – ikke noget foruroligende stort antal. Man regner med, at der i hvert fald skal 2 runkelroebiller pr. plante til, for at der forekommer nogen registrerbar udbyttenedgang, og i de fleste tilfælde – alt efter vejret - skal der flere til. En analyse af forekomsten af runkelroebiller i relation til afstanden fra markkanten viste ingen signifikant forskel.

Om efteråret skulle der teoretisk set findes en del flere runkelroebiller i markerne, da billerne har opformeret sig hen over sommeren. Samlet set ser det ud som om, der forekommer en svag populationsstigning hen over sommeren. Tallene er dog så små, at denne stigning ikke er signifikant. Dog var det således, at de marker der var runkelroebiller i om foråret også var de marker, der blev fundet runkelroebiller i om efteråret. Prøver udtaget efterfølgende forår i de samme marker, viser vinterdødelighedens størrelse. Her var en signifikant reduktion, om end fundene af biller igen er små.

Forekomsten af runkelroebiller i 2003 ligner meget situationen i 2002. I 2003 var der også økologiske avlere på Fyn inddraget, og her fandtes ingen runkelroebiller overhovedet. Det passer meget godt med, at der i dette område kun har været meget få og spredte økologiske sukkerroemarker. Runkelroebillen har derfor ikke nået at opformere sig, hvilket er sket på de sjællandske marker - om end i begrænset omfang.



Gnav af runkelroebiller på kimstængler

Runkelroebillen i andre afgrøder

Runkelroebiller kan også forårsage skade i andre afgrøder inden for salturfamilien, som f.eks. spinat og rødbeder. I år 2003 blev der også udtaget jordprøver i to spinatmarker, hvor fundet af biller var på højde med fundene i de samme avleres sukkerroemarker. Projektet udvides derfor også til at omhandle runkelroebiller og deres betydning i andre afgrøder inden for salturfamilien. Derfor er vi interesseret i at høre fra økologer på Fyn og Sjælland, som i 2004 samt 2005 har planer om at have arealer med afgrøder af salturfamilien. Dyrkere kan kontakte Julie F. Lindberg på mobil 40 40 83 90 eller e-mail jsj@greencenter.dk Projektet har desuden fået udarbejdet en webside som jævnligt opdateres. <http://www.agrsci.dk/plb/lmh/Ato/index.htm>



EDENHALL



Forhandler:

KARL MERTZ
Sakskøbing Tlf. 5470 4822
Horreby Tlf. 5444 7035

For fremvisning:
Ring 4033 8405
eller 2128 3788



EDENHALL AB
SE-260 30 VALLÅKRA, SVERIGE

TEL: +46 42 324050
E-mail: info@edenhall.se

FAX: +46 42 324069
www.edenhall.se

Aftale om betaling for sukkerindhold over 20 pct.

Af Klaus Sørensen

Kampagnen 2003 bød på en markant ny rekord i sukkerindhold i roerne med et gens. på 18,8 %. Det høje gens. betød samtidig, at der for første gang var dyrkere, som sluttede kampagnen med et gens. over 20 pct. sukker.

Herved blev der åbenbaret, at der er en brist i Brancheaftalen, idet der iflg. skalaen for sukkertillæg ikke ydes tillæg for sukkerindhold over 20 %. Brancheaftalens skala svarer til skalaen i EU's forordning, hvor der for roer med sukkerindhold over 20 % står, at sukkertillægget som minimum skal svare til tillægget for roer med 20 % sukker. Det vil sige, at der ikke er ekstra tillæg for sukkerindhold over 20 %.

Det har sandsynligvis haft sin berettigelse, da forordning blev udformet og bestemmelsen indført i Brancheaftalen ved Danmarks medlemskab af det daværende EF i 1973. På daværende tidspunkt kunne man meget vanskeligt udvinde det sidste sukker fra roerne, som også typisk var af en dårligere kvalitet end i dag. Men med den nuværende roekvalitet og tekniske formåen på fabrikkerne kan meget af dette sukker udvindes, og dyrkerne skal naturligvis have betaling for dette sukker. I modsat fald er der i realiteten tale om give gratis sukker til Danisco.

Danske Sukkerroedyrkere forelagde problemet for Danisco, som efter kampagnen gjorde op, at der var tale om 167 dyrkere med i alt 161.000 tons roer, som havde leveret roer med et gens. sukkerindhold over 20 % i kampagnen.

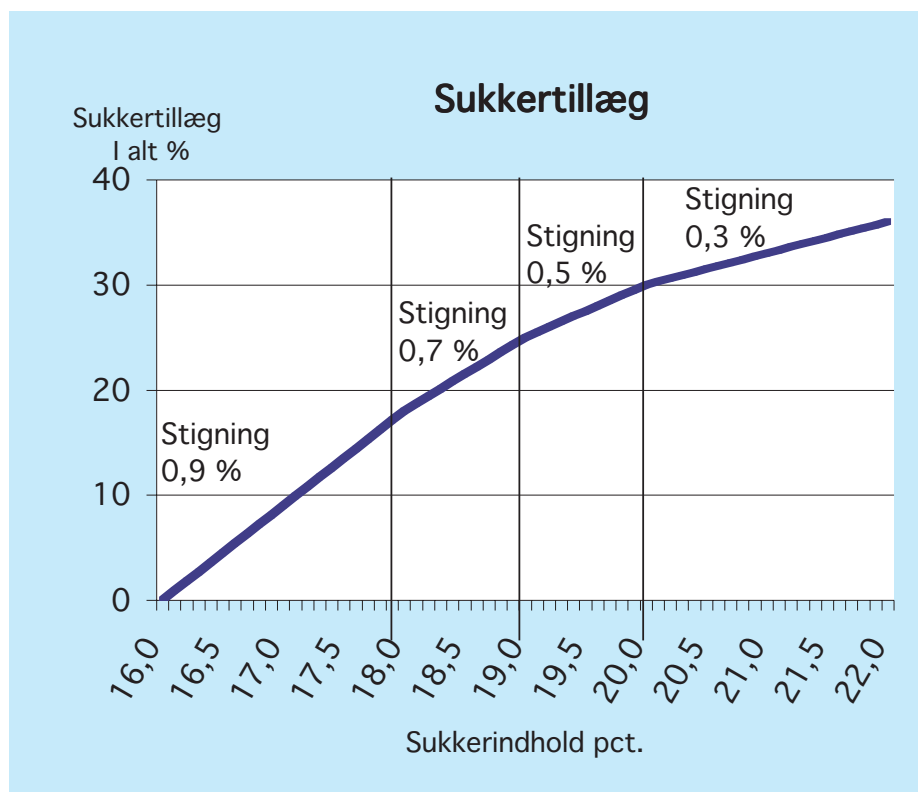
Som en løsning på dette, blev der i begyndelsen af 2004 indgået en aftale om, at Danisco betaler et sukkertillæg på 0,3 % pr. 1/10 enhed for sukkerindhold over 20 %. Betalingen herved beløb sig samlet til ca. ½ mio. kr.

Tillægget på 0,3 % skal ses i forlængelse af den nuværende skala, hvor der ydes 0,9 % i intervallet fra 16 til 18 %, 0,7 % i intervallet fra 18 til 19 % og 0,5 % i intervallet fra 19 til 20 % - se figur.

Problematikken peger endvidere på, at der er behov for at se på hele sukkerskalaen til den kommende Brancheaftale,

idet det optimale i dag – ved en neutral fragt og renhedstillæg - er levering af roer med et sukkerindhold på 19 %. Et optimum der meget let rykkes til 18 %, såfremt man f.eks. har et minimalt overskud på fragten eller indregner en alternativ værdi fra skubning til C-roer.

Dette er bl.a. i modstrid med dyrkernes ønske om at transportere så få tons roer på vejen som muligt, for derved at mindske transportomkostningerne. Tilmed må fabrikkerne også have en interesse i at have færre tons roer at håndtere i oparbejdningen.



Danske Sukkerroedyrkere og Danisco indgik på baggrund af kampagnens høje sukkerpct. en aftale om at forlænge sukkerskalaen, således at roer med over 20 % sukker får et tillæg på 0,3 % pr. 1/10 enhed. Herved blev 167 dyrkere sikret en samlet merbetaling på ca. ½ mio. kr.



Når du vil være ekstra skånsom over for dine roer, er der flere måder at fjerne kvik på...

Fusilade X-tra tåles af flere end 200 kulturer

Kvik og græsukrudt i roerne skal bekæmpes effektivt - men det skulle nødtig gå ud over afgrøden. Og hvis du ikke har tid til en tur med hakkejernet, falder valget nemt på Fusilade X-tra. For Fusilade X-tra tåles af flere end 200 kulturer - omvendt kan du være sikker på, at kvik ikke er én af dem...

Så hvis du vil sikre din roehøst uden sved på panden, er Fusilade X-tra det sikre og skånsomme valg.

Fusilade X-tra - det er ikke for ingenting, at vi har markedets bredeste registrering.



Syngenta Crop Protection A/S, Strandlodsvej 44, DK-2300 København S.
Tlf: 32 87 11 00. Fax: 32 87 11 99. E-mail: dk.syngenta@syngenta.com
Syngenta markedsfører en række planteværnsmidler: Amistar, Unix, Zenit, Boxer, Topik, Touchdown Premium, Lido, Shirlan, Reglone, Karate og Pirimor. Samtlige produkter er registrerede varemærker. Medlem af Dansk Planteværn.

syngenta
www.syngenta.dk

Sukker og støtte



Af Klaus Sørensen

I debatten og diverse indlæg i aviser m.v. hævdes det ofte, at EU yder massiv støtte til sukkerproduktionen til skade for ulande, forbrugere og den sukkerforbrugende industri. Politikere m.fl. jonglerer tit med store tal og beløb, som de hævder gives i støtte til sukkerproduktionen i EU. Herunder drager mange den fejl-agtige konklusion, at en liberalisering af EU's sukkermarked automatisk vil medføre en frigivelse af store støttebeløb fra EU's budget, som alternativt bl.a. kan bruges til kompensere de ramte lokalområder (og roedyrkerne).

En del af disse påstande er ikke korrekte og bidrager desværre til en afsporing af debatten om EU's markedsordning for sukker. Lad mig straks slå fast, at sukker *modtager* støtte i EU; men der er tale om den såkaldte prisstøtte, som indtil 1992 var kendetegnende for langt hovedparten af landbrugsstøtten i EU.

Støtten består i, at EU fastsætter en minimumspris på sukker i EU (interventionspris). Denne pris fastholdes, selvom prisen på sukker i de omkringliggende lande (verdensmarkedet) er betydelig lavere. Det sker ved, at der pålægges told på sukker, som importeres til EU, således at prisforskellen udlignes. For at produktionen i EU ikke skal løbe løbsk, sådan som man oplevede det i 1980'erne med f.eks. smørbrjerge og store kornlagre til følge, er sukkerproduktionen reguleret via en produktionskvote, som er fordelt på de enkelte lande i EU.

Det er udelukkende sukker produceret indenfor kvoten, som er garanteret EU's

mindstepris. Sukker udover kvoten, C-sukker, *skal* eksporteres ud af EU uden nogen form for støtte, hvorved salgsprisen svarer til verdensmarkedsprisen. Prisen er så lav, at det er en utrolig dårlig forretning for landmændene i bl.a. Danmark at dyrke de tilhørende C-roer. Bortset fra nogle eksempler fra Frankrig er produktion af C-roer og C-sukker derfor alene et udtryk for en sikkerhedsmargin, som landmanden lægger ind for sikre en opfyldelse af deres kontrakter, såfremt udbyttet skulle slå fejl.

Det højere prisniveau på sukker i EU finansieres således *ikke* gennem tilskud fra EU's landbrugsbudget; men via en intern høj pris på sukker, som betales af den almindelige forbruger samt den sukkerforbrugende industri, når de køber sukker. Dette system har fungeret yderst effektivt i EU siden 1968 og er ikke forbundet med udgifter for EU's budget. Samtidig har det garanteret en stabil forsyning af sukker til faste priser, hvilket er forklaringen på, at markedsordningen for sukker er fortsat stort set uændret indtil nu. Dette er sket sideløbende med, at de fleste øvrige afgrøder har været gennem flere reformprocesser under MacSharry i 1992, Agenda 2000 og den seneste reform fra juni 2003, som forventes at træde i kraft fra 2005.

Mange tal i debatten

I debatten er nævnes mange tal, hvor det største er et beløb på 42 mia. kr.

Beløbet fremkommer som følger: EU's mindstepris (interventionspris) på

sukker er ca. 4.700 kr pr. tons sukker; mens verdensmarkedsprisen de seneste par år har ligget omkring 1.500 kr pr. tons (aktuelt er den dog på et absolut minimum på ca. 1.200 kr pr. tons). EU's kvoteproduktion af sukker er ca. 14 mio. tons; mens forbruget er ca. 13 mio. tons. - Differencen mellem EU's mindstepris og verdensmarkedsprisen er ca. 3.200 kr. Ganget op med EU's sukkerforbrug på 13 mio. tons svarer det til 42 mia. kr.

En hurtig konklusion siger derfor, at EU's forbrugere kan spare 42 mia. kr, såfremt EU's sukkermarked liberaliseres, og sukkeret indkøbes på verdensmarkedet. Det er uden tvivl givet, at indkøbsprisen på sukker vil falde, såfremt der sker en liberalisering; men det skal understreges, at det nuværende verdensmarked er at betragte som et dumpingsmarked, og prisen kan kun dække produktionsomkostningerne i ganske få lande i verden, og dette er vel og mærket kun er muligt pga. tilskud til sukkerproduktionen i disse lande. På kort sigt må der derfor forventes en stigning i verdensmarkedsprisen.

Men samtidig kan man stille spørgsmålet, om det er rimeligt, at EU skal opgive sin mangeårige tradition for dyrkning af sukkerroer, med de konsekvenser det har for økonomien for dyrkere, lokalsamfund m.fl., når alle andre sukkerproducenter rundt om i verden fortsætter med at støtte deres sukkerproduktion!

Noget andet er, at 75 – 80 % af f.eks. Danmarks sukkerforbrug forbruges i forarbejdede varer, og det er endog meget vanskeligt at tro på, at en prisreduktion på sukker slår fuldt ud igennem på færdigvarerne. Hvem tror på, at en cola eller slik bliver billigere, selvom sukkerprisen falder! Det er derfor tvivlsomt, hvor meget den enkelte forbruger vil mærke til en liberalisering af EU's sukkermarked og de 42 mia. kr, som fremhæves i debatten.

Sukker på EU's budget

Sukker optræder på EU's landbrugsbudget med en udgift på 1,6 mia. Euro

i 2002 (ca. 12 mia. kr); men samtidig figurerer sukker ligeledes med en indtægt på budgettet på 0,9 mia. Euro (ca. 7 mia. kr). Der er således en nettoudgift i 2002 på 0,7 mia. Euro (ca. 5 mia. kr).

Det afgørende er, at indtægtssiden præcis afspejler de udgifter, som er forbundet med EU's eget producerede sukker. Da indtægterne stammer fra produktionsafgifterne, som opkræves på A- og B-roer/sukker og betales af dyrkere og sukkerproducenter, er det derfor fuldt ud korrekt at benævne EU's markedsordning som selvfinansierende.

Alle øvrige udgifter på budgettet er relaterede til EU's import (reeksport) og raffinering af rørsukker fra ulande (ACP- og LDC-lande m.fl.), Balkan og oversøiske besiddelser. Disse udgifter afholdes af EU's generelle landbrugsbudget, hvilket også må betegnes som rimeligt, idet der er tale om ulandsstøtte. Dette kan bedst illustreres ved, at såfremt EU's sukkermarked liberaliseres i morgen, så vil EU fortsat yde støtte til disse lande – dette skulle i såfald ske på anden vis end i dag, hvor EU i praksis blot fjerner importtolden på sukker og derved betaler en pris svarende til EU's interne højere sukkerpris til landene. Da EU reelt ikke har brug for det importerede sukker, skal dette reeksporteres med eksportstøtte. Når der ofte er misforståelser om udgifterne og sammenhængen med indtægterne i budgettet, skyldes det, at indtægter og udgifter ikke er placeret i samme del i budgettet. Og det fremgår ikke umiddelbart, at disse er nøje forbundet. Desuden er der udsving fra år til år, idet indtægtssiden med opkrævning af produktionsafgifter er baseret på forskellen mellem produktion og forbrug det pågældende år; mens udgifterne til eksportstøtte er påvirket af lagerforskydninger og overførsel af C-sukker mellem årene. Desuden har det siden midten af 1990'erne ikke fremgået af budgettet, hvor stor EU's udgift er til reeksport af sukker fra ulandene og Balkan.

Kvotoverskud finansieres via produktionsafgifter

Som tidligere nævnt producerer EU ca. 14 mio. tons kvotesukker til den garanterede mindstepris til dyrkere og producenter; mens forbruget i EU kun er ca. 13 mio. tons. Overskuddet på ca. 1 mio. tons eksporteres ud af EU, hvilket nødvendigvis kræver eksporttilskud for at udligne forskellen til verdensmarkedsprisen. Det er dette eksporttilskud, som finansieres via de førnævnte opkrævede produktionsafgifter hos dyrkere og producenter. Herved opstår indtægten på de 0,7 mio. Euro (9 mia. kr) i budgettet.

Når året er omme, laver EU en nøje regnskabsmæssig opgørelse over de tildelte tilskud og de opkrævede midler, og balancerer regnskabet ikke, bliver der enten opkrævet en ekstra afgift, eller der tilbagebetales afgift. Alle dyrkere kender denne procedure fra deres roeafregninger enten i december eller marts måned. Opgørelsen opfatter både sukker i "ren" form samt sukker i forarbejdede produkter. Desuden finansierer produktionsafgifterne også støtte til salg af sukker til den kemiske industri i EU, som derved kan købe sukker til en pris svarende til verdensmarkedsprisen. Herved ligestilles den kemiske industri i EU med omverdenen, hvilket ikke er muligt på anden vis, da produkterne herfra – f.eks. plastik, vaskemidler og lim - ikke fysisk indeholder sukker i lighed med øvrige forarbejdede produkter, hvor der pålægges told og ydes eksportstøtte svarende til sukkerindholdet.

Konklusion

EU yder støtte til produktion og forarbejdning af sukkerroer og sukker, hvilket sker i form af prisstøtte, hvor

man fastsætter en mindstepris i EU, der ligger på et højere niveau end verdensmarkedet. Prisniveauet fastholdes vha. importtold, eksportstøtte og produktionskvoter. Støtten udmønter sig i, at forbrugere og den sukkerforbrugende industri i EU betaler en højere pris for sukkeret i forhold til køb på verdensmarkedet.

EU's budget rummer en udgiftspost til sukker på 1,6 mia. Euro i 2002 (ca. 12 mia. kr); men samtidig figurerer sukker med en indtægt på budgettet på 0,9 mia. Euro (ca. 7 mia. kr).

Indtægten stammer fra produktionsafgifter opkrævet hos dyrkere og producenter og modsvarer præcis alle udgifter forbundet med eksport og afsætning af EU's eget producerede sukker. Markedsordningen er således selvfinansierende i forhold til EU's budget.

De resterende udgifter på 0,7 mia. Euro (ca. 5 mia. kr) går til støtte til raffinering og reeksport af hovedsageligt rørsukker fra en række ulande samt sukker fra Balkan. Denne støtte er at betragte som ulandsstøtte og finansieres derfor via det EU's generelle budget.



www.finansnord.dk

Større udbytte med bedre finansiering...

FINANS | nord

NORD Skelagervej 15, Postboks 162, 9100 Aalborg
Tlf. 9634 4100 . Fax 9634 4564

ØST Universitetsvej 2, 4000 Roskilde
Tlf. 4634 8500 . Fax 46348501

SYD Havneparken 4, 7100 Vejle
Telefon 6595 4930. Telefax 6393 0040

Nakskov
Bestyrelsen 2004:
Gdr. Boye Clausen (formand)
Bagtang
Øltappervej 5
4952 Stokkemarke
Tlf. 5471 1132

Gdr. Hans Peder Madsen (næstformand)
Tornevitzhave
Rudbjergvej 9
4983 Dannemare
Tlf. 5494 4525

Gdr. Knud Erik Clausen
Holtegård
Holtegårdvej 3
4930 Maribo
Tlf. 5478 1959

Gdr. Eskild Hansen
Frisevænge
Ålehoved 2
4900 Nakskov
Tlf. 5494 8104

Gdr. Peder Hansen
Lundehøjvej 4
4895 Errindlev
Tlf. 5460 0529

Prop. Steffen Stampe Holst
Vindebygaard
Munkevej 11
4913 Horslunde
Tlf. 5493 2310

Gdr. Finn Rud Larsen
Elmegård
Skt. Clemens Vej 15 A
4760 Vordingborg
Tlf. 5537 5727

Prop. Jørgen Sonne Nielsen
Nebbelundgård
Nødholmsvej 2
4970 Rødby
Tlf. 5460 2063

Gdr. Christian Nymann
Mindebo
Mosegårdsvej 10
4900 Nakskov
Tlf. 5493 9044

Gdr. Steen Nielsen
Ernstminde
Rosningevej 86
4953 Vesterborg
Tlf. 5493 7108

Gdr. Jens Hennebjerg Olesen
Kølle Allé 9
4894 Øster Ulslev
Tlf. 5487 9191

Gdr. Knud Bay Poulsen
Bjælkehovedgård
Bjælkehovedvej 73
4913 Horslunde
Tlf. 5493 2110

Gdr. Flemming Rasmussen
Vesterlund
Skodsebøllevvej 31
4920 Søllested
Tlf. 5461 6107

Godsejer Gorm Reventlow-Grinling
Krenkerup Gods
Krenkerupvej 33
4990 Saksøbing
Tlf. 5470 5485

Gdr. Bent Søgaard
Søgårdsvej 8
Sørbymagle
4200 Slagelse
Tlf. 5854 5004

Gdr. Skjold Wissing
Stenholmsgården
Stenholmsvej 16, Tyvelse
4171 Glumsø
Tlf. 5764 6699

Generalforsamling i Nakskov Sukkerroedyrkerforening Den 23. februar 2004



Formand Boye Clausen

Uddrag af beretningen

Nationalt

"En talemåde siger: "Den der lever stille lever godt". Dette har til en vis grad kunnet gælde inden for vort område i flere år. Det sidste års tid har vist, at de tider er forbi. Sukker har over året optaget megen spalteplads i forskellige fag- og dagblade. Overskrifter som: "Reform vil ramme sukkerbønder", "Bombe under det søde sukkerliv", "Reform giver ringe effekt", "Roevalere tjener elendigt", "Dansk sukkerslag i luften", "EU-forslag rammer dansk sukker", "Letkøbt angreb på sukkerdyrkere", "Useriøst at bruge de fattige i sukkerdebatten". "Sukker betyder alt for lokale arbejdspladser".

Blandt overskrifterne er der meget lidt at glæde sig over, noget at blive nervøse over og i hvert fald meget at blive forvirret over. Det hele har sit udspring i, at den nuværende sukkermarkedsordning udløber ved udgangen af 2005. Dette har en del politikere fået øjnene op for, og har derfor haft travlt med at komme på banen for at markere sig. Det har resulteret i, at et broget sammensat folketingsflertal gennem et beslutningsforslag har pålagt regeringen aktivt at arbejde for en total liberalisering af EU's sukkermarked. Og samtidig pålagt regeringen at stemme mod alle mindre vidtgående forslag. Hvad regeringens egen holdning er, tegner der sig et lidt uklart billede af. Om hovedformålet fra flertallets side er at afvikle dansk sukkerproduktion eller at sukkerområdet blot er blevet en legeplads for almindeligt dansk politisk fodnotedrilleri står hen i det uvisse. Men konsekvensen kan blive den samme. Hvis man kommer igennem med en hurtig og total liberalisering af sukkerområdet i EU, vil det være ensbetydende med en hurtig afvikling af denne produktion med deraf følgende manglende indtjening i landbruget og stor arbejdsløshed i sukkerindustrien og alle følgeerhverv. Ikke fordi man behøver at være nervøs for liberalisering som sådan, men fordi denne liberalisering aldrig vil kunne få lov at ske på lige vilkår.

Lige vilkår ville betyde lige lønninger, samme arbejdsmiljøstandard, kun anvendelse af samme hjælpstoffer som er tilladt i de konkurrerende lande og samme krav til sporbarhed m.v. Resultatet af denne såkaldte liberalisering ville blive, at produktionen ville flytte til lande som Brasilien, som gennem massiv støtte til sin ethanolproduktion altid vil være konkurrencedygtig. Al snak om at et liberalt sukkermarked ville hjælpe de fattigste lande er i bedste fald at tale mod bedre vidende. Disse lande ville blive de første lande, der ville bukke under. De pågældende lande har da også i en direkte henvendelse til EU advaret mod at ændre i den nuværende markedsordning, der giver dem adgang til EU's marked til garanterede priser.

Også i lokalområder som på Lolland har der været gang i debatten som aldrig før. Vi er velsignede med nogle lokalt valgte folketingsmedlemmer, der åbenbart ser det som deres fornemmeste opgave at afvikle mest mulig lokal aktivitet og beskæftigelse, og så ellers fremme nogle romantiske drømme om mere eller mindre eksotiske erstatningsproduktioner for sukkerroer. Om det er 2.000 eller 3.000 menneskers beskæftigelse, der er på spil er svært at udtale sig konkret om, og om i hvor stor udstrækning det vil forcere strukturudviklingen i landbruget er det også svært at sige. Men en evt. nedlæggelse af sukkerproduktionen vil under alle omstændigheder betyde massearbejdsløshed og massenedlæggelser af landbrug.

Det uanset om man udtaler sig med den vægt og den pondus det giver, at have haft et slagterinummer på Bornholm i 1975. Uanset om man vil efteruddanne folk til fængselsbetjente, kloakarbejdere eller hvad der ellers er foreslået. Og uanset om man mener at kunne løse lokal-samfundets problemer ved at dyrke hamp, hør, grøntsager, hasselnødder eller fange krebs. Det ville være anderledes konstruktivt for lokalsamfundet, hvis man søgte at sikre en produktion og en aktivitet, der gennem generationer har ydet et væsentligt samfundsbidrag.

Det er også ligesom de forskellige lokalpolitikere og borgmestre har svært ved at fatte, hvad der er på spil. En afvikling af sukkerproduktionen vil fjerne en væsentlig del af kommunernes skattegrundlag. Men det er ligesom man i kommunerne går mere op i at finde ud af, hvor fattige man kan blive af at slå sig sammen, eller hvordan man undgår at blive lagt sammen med de fattigste.

Anderledes forholdt det hele sig hvis diskussionen gik på, om der skulle produceres sukker overhovedet i denne verden. Uanset om Arne Astrup eller Jørgen Winther har ret i deres indbyrdes slagsmål, så skal der også fremover produceres sukker. Sukker er ligesom tobak, kaffe, rødvin m.v. en del af mange menneskers livskvalitet. Og når det skal produceres, kan det med lige så god ret ske i Danmark som af nogle familieaktieselskaber i Brasilien.

Det vil nok være med begrænset stolthed en dansk sukkerroedyrker der, efter at have afleveret nøglerne i kreditforeningen, skal hjem og forklare sin familie at nu har han været med til at sikre en brasiliansk plantageejers fremtid. Med samme stolthed ville en sukkermedarbejder med en fyreseddelt i hånden nok kunne vende hjem til sin familie.

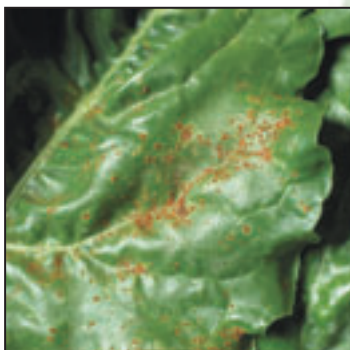
Som roedyrkere skal vi være klar til forandringer, og det er vi. Vi har ikke noget at skjule og er klar til en fair og redelig debat. Vi skal ikke lade os gå på af enten misforstået misundelse eller noget der nærmer sig beskyldninger om landskadelig virksomhed. Vi kan stå ved det vi laver, og er også klar til at tage udfordringerne op. Men direkte modarbejde er ikke det, vi har mest brug for i situationen."

Hele beretningen kan læses på Danske Sukkerroedyrkeres hjemmeside:
www.danskesukkerroedyrkere.dk



Opus®

...mod alle de vigtigste
svampesygdomme i roer



Rust
(*Uromyces betae*)



Pletsimmel
(*Ramularia betae*)



Meldug
(*Erysiphe betae*)



Cercospora

Læs altid etiketten for brug!

Medlem af
**Dansk
Planteværn**

Agro Nordic / Baltic

Tage Knudsen 64 41 80 63 / mobil 40 16 81 63
Flemming Larsen 32 66 07 17 / mobil 40 71 84 32
Jørgen Lundsgaard 32 66 07 22 / mobil 20 22 19 50

BASF
www.agro.basf-as.dk

Justering af affaldsaftale vedr. Assens

Af Klaus Sørensen

Reaffaldet i Assens har traditionelt været benyttet som frisk affald på egen bedrift eller solgt via affaldsformidlingen. Siden 2001 har Danisco ligeledes købt en del til brug som HP-affald.

Omsætningen af det friske affald via affaldsformidlingen har været et smidigt og godt system; men der har længe været et ønske om at rette op på nogle enkelte punkter. I 2002 oplevede man flere tilfælde med dyrkere, som ikke ønskede at hjemtage deres affald til eget brug; men heller ikke havde sørget for anden aftager, hverken gennem eget salg eller gennem formidlingen. Disse dyrkere blev først opmærksom på dette, når de i kampagnen fik besked på at afhente deres affald, som de ikke havde brug for. Herved opstod et problem, hvor formidlingen i visse tilfælde måtte sælge affaldet gennem tvangssalg.

Formidlingen udsendte derfor et brev til alle dyrkere forud for 2003-kampagnen, hvori de mindede dyrkerne om at få styr på afsætningen. På trods af dette var der fortsat dyrkere i 2003-kampagnen, som ikke havde sørget for afsætning af affaldet.

Udover at de pågældende dyrkere får en lavere pris, når affaldet skal tvangssælges samt den ekstra administration og besvær hermed, så er problemet først og fremmest, at affaldet hober sig op på fabrikken med stor risiko for en forringelse af kvaliteten, hvilket er til gene for alle brugere.

Samtidig har der været et problem med bestillingformen, hvor man hidtil har bestilt en fast affaldsmængde til afhentning i kampagnen. Her har variation i bl.a. kampagnelængde medført, at man ikke har haft sikkerhed for at kunne få den præcis samme mængde affald hver uge, hvilket er uheldigt, når foderplanen er baseret herpå.

Det har brugerne i mange tilfælde forsøgt at afhjælpe ved at afhente affaldet indenfor en kortere periode af kampagnen, hvilket også

har ført til en uregelmæssig afhentning og ophobning af affald på pladsen i perioder.

Automatisk salg til Puljen

For at løse disse problemer er det aftalt, at alle dyrkere fremover pr. automatik sælger deres affaldsmængde til en fælles pulje ("Puljen"). Ønsker man selv at hjemtage sit affald, skal man derfor købe det igen af Puljen. Herved sikrer man, at ingen glemmer at afsætte sit affald. Dyrkere er sikret, at købs- og salgsprisen er ens for en mængde affald svarende til egne leverede roer.

For at man som roedyrkere fortsat kan være sikker på at råde og en affaldsmængde svarende til sit eget leverede affald, får alle roedyrkere forlods i en periode ("Perioden") mulighed for at købe affald fra Puljen. Efter Periodens udløb er der åben for salg til ikke-dyrkere. Længden af Perioden fastsættes efter aftale mellem Noteringsudvalget og Danisco, hvilket endnu ikke er sket.

For at dyrkere ikke skal kunne misbruge denne fortrinsstilling til at købe, er det ikke tilladt at videresælge affald, som er købt i Perioden. Affald købt efter Perioden kan man råde over og evt. videresælge, som man har lyst.

Fast mængde pr. uge

For at råde bod på usikkerheden med mængden af affald, man kan få leveret, er det nu aftalt, at man køber en fast mængde affald pr. uge. Den totale mængde affald, som man modtager i løbet af kampagnen, afhænger således af kampagnens længde. Det vil fortsat også være muligt at købe større partier til afhentning på én gang, hvilket passes ind i forhold til den affaldsmængde, der er tilrådighed.

Håndteringsgebyr nedsættes

Da der nu blive tale om, at man sælger

affaldet til Danisco, hvor afregningen først kommer med Roeopgørelse 1 i marts måned, medfører det samtidig en likviditetsforringelse og en deraf følgende renteutgift.

Fremfor at opbygge et kompliceret og administrativt tungt program til at beregne dette rentetab, er det aftalt at tabet kompenseres via en nedsættelse af håndteringsgebyret fra de nuværende 3,00 kr til 2,50 kr pr. tons affald, som indgår i Puljen. Herved udlignes rentetabet.



Aftale om elektronisk information

- halvdelen af dyrkere har tilmeldt sig som E-dyrkere

Af Klaus Sørensen

Danske Sukkerroedyrkere og Danisco har i begyndelsen af 2004 indgået en aftale, som åbner for, at dyrkere kan tilmelde sig en ordning, således at man i stedet for papiropgørelser med posten kan få tilsendt fakturaer, kontoopgørelser, roeopgørelser, udbyttestatistik og roefrøbestilling via internettet. Informationen er tilgængelig gennem et personligt password på Danisco's hjemmeside www.sukkerroer.nu. Tilmelding er frivillig; men har man tilmeldt sig i år, er der en gulerod i form af 500 kr at hente; mens der modsat er et gebyr på 250 kr, såfremt man ønsker fortsat at få tilsendt oplysningerne i papirudgave med postvæsenet.

Det er samtidig et krav, at man er tilmeldt som E-dyrker, såfremt man ønsker fortsat at få adgang til den personlige del af hjemmesiden med oplysninger om roeleverancer under og efter kampagnen.

En opgørelse fra Danisco viser, at halvdelen af alle dyrkere har tilmeldt sig som E-dyrkere til den kommende sæson.



Genvejen til rene roer

Betanal[®] Optima

- Er en optimeret formulering der giver den bedste effekt i forhold til mængden af indholdsstoffer. Dette giver den bedste økonomi
- Er samformuleret og dermed meget lettere at håndtere end enkeltløsninger
- Skal blot tilsættes Goltix / og eller Safari



Bayer CropScience

Bestyrelsen 2004:

Gdr. Jørn Dalby (formand)
Stenvang
Kattesundet 3
Staureby
4874 Gedser
Tlf. 5417 8019

Gdr. Hans-Henrik Jul Petersen (næstformand)
Tostrupgård
Tåstrupvej 1
4880 Nysted
Tlf. 5486 6065

Gdr. Michael Antonisen
Tårsvej 53
4990 Sakskøbing
Tlf. 5477 2047

Forpagter Carl Boisen Thøgersen
Bonderup Avlsgård
Bonderupvej 150
4370 Store Merløse
Tlf. 5780 0104

Gdr. Torben Christensen
Ellerødvej 20
4760 Vordingborg
Tlf. 5598 5075

Gdr. H.C. Engel
Syltegaard
Stationsvej 38
4800 Nykøbing F.
Tlf. 5443 9345

Gdr. Troels Frandsen
Vantoregaard
Vantorevej 53
4880 Nysted
Tlf. 5487 0010

Gdr. Flemming Høegh
Nykøbingvej 55
4840 Nørre Alslev
Tlf. 5443 5440

Gdr. Povl Høier
Nykøbingvej 237
Nørre Ørslev
4800 Nykøbing F.
Tlf. 5486 8031

Prop. Finn Jørgensen
Landsledgård
Klintevej 145
4780 Stege
Tlf. 5581 3369

Gdr. Søren Krighaar
Vejgaard
Gl. Landevej 2
4874 Gedser
Tlf. 5417 0207

Gdr. Hans Arne Nielsen
Reerslevvej 37
4291 Ruds-Vedby
Tlf. 5826 1849

Gdr. Carsten Stoltze
Faksevej 10
4720 Præstø
Tlf. 5599 3810

Generalforsamling i Nykøbing Sukkerroedyrkerforening

Den 16. februar 2004



Formand Jørn Dalby

Omkring 250 dyrkere var mødt op til generalforsamlingen i Nykøbing Sukkerroedyrkerforening.

Uddrag af beretningen

Lokalforeningen

”Nu til vores egen forening. Vi er i dag 1.645 roedyrkere til Nykøbing-fabrikken. Et fald fra ca. 1.700 sidste år. Den udvikling er den samme som vi har set igennem mange år og de prognoser, der er for fremtiden viser, at det går med større hast. Vi kan ikke ændre på den udvikling, men måske stille spørgsmålet, hvornår stopper det?

Vores forening dækket et stort geografisk område. Der er langt fra Gedser til Odden. Mange vil ikke køre den lange vej til generalforsamling her i Stubbekøbing. Derfor vil vi fra bestyrelsens side gerne arrangere

et informationsmøde i den nordlige del af vores område her inden sommerferien, hvor hele bestyrelsen vil deltage og formålet skal være at diskutere aktuelle emner. Økonomien i vores forening er også sat under pres. Det er ikke udefra kommende årsager men bl.a. generalforsamlingen 2003, som blev ca. 35.000 kr dyrere end budgetteret – hvilket er positivt. Ligeledes er mødeudgifterne steget. Derfor må vi hæve vores kontingent med 5 øre til 35 øre pr. tons roer, men her igen gør det mindre roemængde sig gældende. Regnskabet bliver forelagt efter beretningen. Bestyrelsen har igennem de senere år erfaret, at Danisco er blevet mere og mere lukket. Ikke kun med hegn omkring fabrikken, men også åbenheden overfor dyrkerne og samfundet i øvrigt. Derfor opfordrer vi til større åbenhed. Der er ingen tvivl om at det er den vej samfundet går. Større åbenhed såvel overfor såvel leverandører som aftagere. En start kunne jo være at genoptage Åbent Hus arrangementerne for dyrkerne i kampagnen.”

*Hele beretningen kan læses på Danske Sukkerroedyrkeres hjemmeside:
www.danskesukkerroedyrkere.dk*



Dyrkermøde

i Nykøbing Sukkerroedyrkerforening

Medlemmerne af Nykøbing Sukkerroedyrkerforening er spredt over et stort geografisk område.

Foreningens hjemsted er Nykøbing F. og generalforsamlingen afholdes derfor på Falster, hvor det største antal dyrkere er bosat.

Det har fra dyrkere, boende i den nordlige del af Sjælland, været anført - bl.a. på generalforsamlingen, at der er langt til Falster.

Bestyrelsen har derfor besluttet at der i år afholdes et medlemsmøde for dyrkere til Nykøbing Sukkerfabrik i den nordlige del af Sjælland. Mødet afholdes

onsdag den 26. maj 2004 kl. 19.00 i Mørkøv-Hallen.

Ved denne lejlighed vil der være mulighed for at træffe bestyrelsesmedlemmerne, diskutere medlemsforhold samt spørgsmål af betydning for roedyrkning. Der udsendes indbydelse med dagsorden i begyndelsen af maj måned til dyrkere i området, der har kontrakt med Nykøbing Sukkerfabrik. I øvrigt er alle velkomne til mødet.

*Bestyrelsen for Nykøbing
Sukkerroedyrkerforening.*

Australsk sukkerproduktion i knæ



Af *Andreas Østergaard, Queensland, Australien*

De australske sukkerproducenter er skuffede over deres egen regering og er i dyb økonomisk krise. Den australske sukkerproduktion er på ca. 5 mio ton og dermed ca. 10 gange større end den danske. Den australske regering har i begyndelsen af februar indgået en stor frihandelsaftale med USA omfattende en stor mængde industri- og råvarer, og alle landbrugsprodukter lige på nær sukker. Den amerikanske sukkerindustri har gjort et stort lobbyarbejde for at undgå, at sukker blev omfattet af frihandelsaftalen. Herved sikrer amerikanerne sig en højere pris end verdensmarkedsprisen på deres hjemmemarked til en større sukker-mængde produceret i USA. Det har her

spillet ind, at Bush ikke har villet gøre sig upopulær hos en stor del af vælgerne i Florida, hvor sukkerproduktionen har stor betydning. Florida kan ved efterårets præsidentvalg blive tungen på vægtskålen, ligesom i 2000. Med aftalen kan Australien stort set ikke sælge sukker i USA de kommende år.

I Australien er sukkerindustrien, bade dyrkerne og sukkermøllerne, ramt af en lav verdensmarkedspris på sukker og en meget høj kurs på den australske \$ i forhold til US\$, der er afregningsenhed for sukker. Derfor forventer dyrkerne i 2004 kun at få 200 australske \$ pr. ton sukker - svarende til en indtægt på 7-8.000 kr pr ha. Det svarer stort set til produktionsomkostningerne, såfremt der fortsætter med at komme regn, så udbyttet bliver højt og vandingsomkostningerne små. I øjeblikket står sukkerafgrøderne rigtig flot.

I 2003 var sukkerproduktionen ramt af en voldsom tørke, der betød, at sukker-

udbyttet kun var ca. 7 tons pr. ha mod normalt 11-12 tons pr. ha. Derfor har sukkerproducenterne og møllerne ingen økonomisk modstandskraft til at modstå endnu et eller flere dårlige år.

Canegrowers, som sukkerrørsproducenterens interesseorganisation hedder, forhandler derfor intenst med regeringen i Canberra om en økonomisk hjælpepakke til sukkerindustrien. Hvis den ikke kommer på plads, frygter Canegrowers, at op til 40 pct. af producenterne må dreje nøglen om. Selv med en hjælpepakke forventes op mod 10 pct. at gå fallit.

Nar man kører gennem landskabet, kan man allerede se mange marker, som ikke er gødet eller ukrudtsbehandlet. Her har farmeren givet op.

Krise er derfor et mildt ord, når man skal beskrive situationen i den australske sukkerindustri. Og den har tvunget både dyrkere og møller i knæ med det resultat, at alt er meget nedslidt og ser temmelig trist ud.



Formanden for Australiens sukkerdyrkere Jim Pedersen fremviser her en af de banevogne, som de groft snittede sukkerrør transporteres til sukkermøllen i. De kan indeholde 4 tons, svarende til ca. 20 vogne pr. ha. Det er store mængder, men dyrkerne modtager kun 7-8.000 kr pr. ha for deres sukkerrør, hvilket kun lige dækker omkostningerne. En mark med sukkerrør ses til venstre, og rørene står rigtig godt i år, da der er kommet masser af regn.

Nyt fra Samka Vejle A/S

DEZEURE trailere fra Belgien.

Den eneste producent af trailere med rullebund. Aflæsehøjde op til 5 mtr. Lastevnen op til 34 ton.



SAMKA VEJLE A/S

Eneimportør i Skandinavien

HEDEGÅRDSVEJ 4 DK-7160 TØRRING

TEL + 45 75 80 13 41 FAX +45 75 80 15 41

WWW.SAMKA.DK

Danske Sukkerroedyrkere Overbestyrelsen 2004:

Gdr. Jørn Dalby (formand)
Stenvang
Kattesundet 3
4874 Gedser
Tlf. 5417 8019

Gdr. Boye Clausen (næstformand)
Bagtang
Øltappervej 5
4952 Stokkemarke
Tlf. 5471 1132

Gdr. Eskild Hansen
Risevænge
Ålehoved 2
4900 Nakskov
Tlf. 5494 8199

Gdr. Hans Peder Madsen
Tornevitzhave
Rudbjergvej 9
4983 Dannemare
Tlf. 5494 4525

Propr. Steffen Stampe Holst
Vindebygaard
Munkevej 11
4913 Horslunde
Tlf. 5493 2310

Godsejer Gorm Reventlow-Grinling
Krenkerup Gods
Krenkerupvej 33
4990 Sakskøbing
Tlf. 5470 5485

Gdr. Bent Søgaard
Søgårdsvej 8
Sørbymagle
4200 Slagelse
Tlf. 5854 5004

Gdr. Hans-Henrik Jul Petersen
Tostrupgård
Tåstrupvej 1
4880 Nysted
Tlf. 5486 6065

Gdr. Povl Høier
Nykøbingvej 237
Nørre Ørslev
4800 Nykøbing F.
Tlf. 5486 8031

Propr. Finn Jørgensen
Landsledgård
Klintevej 145
4780 Stege
Tlf. 5581 3369

Gdr. Flemming Høegh
Nykøbingvej 55
4840 Nr. Alslev
Tlf. 5443 5440

Gdr. Peder Hovgård Rasmussen
Hovgaard
Flædekærvej 8
Saltofte
5610 Assens
Tlf. 6471 1156

Gdr. Jørgen Petersen
Assensvej 253
Løjtved
5771 Stenstrup
Tlf. 6226 1728

Gdr. Søren Bang
Egenæs
Hyrup Bygade 7
6100 Haderslev
Tlf. 7457 1248

Gdr. Erik Marxen
Vedtoftevej 44
Vedtofte
5620 Glamsbjerg
Tlf. 6479 1666

Årsmøde i Danske Sukkerroedyrkere



Beretning aflagt på Årsmødet den 11.
marts 2004 af formanden Jørn Dalby

Uddrag af beretning

Indledning

”2003 har været et år med stor fokus på sukker – jeg fristes til at sige endnu et år. Den tid hvor sukkerroerne levede et stille liv uden for søgelyset er forbi. Vi har fortsat en stabil markedsordning, som sikrer os gode forhold for dyrkning af sukkerroerne, og jeg er overbevist om, at det vil vi også have i fremtiden; men det står også helt klart, at vi skal indstille os på ændringer.

Samtidig tør jeg dog godt garantere, at det ikke bliver ændringer af den karakter, som et flertal i det danske Folketing går ind for. Fuld liberalisering af EU's sukkermarked i løbet af 5 år er både en urealistisk og uansvarlig politik, som med stor sikkerhed ikke kan få opbakning i resten af EU...”

”...2003 har også været meget andet end markedsordning og politik. Vi har haft den store glæde som dyrkere, at vi har haft en sæson, hvor roerne er vokset som aldrig før. Resultatet blev et nyt rekordudbytte med 10,35 tons polsukker pr. ha. Nye sorter, tidlig såning, godt vejr og et nyt svampemiddel har naturligvis været med til at give os rekorden; men

vi skal ikke glemme, at fremgangen også skyldes den indsats, som alle sukkerroedyrkere yder. Vi bliver dygtigere og dygtigere som driftsledere, og jeg vil gerne her påskønne den store indsats som hver enkel dyrker lægger for dagen på sin bedrift...”

Transporttilskud

”... Det er en sag, der optager mange, og den har også ført til en dårlig stemning og en skarpt optrukket front mellem flere af vore medlemmer. Vi har behov for at komme videre og få løst op for den situation, og det er her utroligt vigtigt, at vi får en god debat om sagen med tilkendegivelser fra *alle* sider. Hidtil har vi langt overvejende kun hørt de sjællandske dyrkeres synspunkt. Jeg opfordrede derfor i Sukkerroe-Nyt i december måned til, at man tog debatten op både i bladet og på de kommende generalforsamlinger – og naturligvis også her på vores årsmøde. Vi ved ikke, hvad den kommende markedsordning for sukker bringer, og om der overhovedet er et element med fragttilskud i fremtiden; men det er vigtigt, at vi nu har taget hul på debatten, så vi kan få en pejling af, hvor vi står i denne sag. Jeg vil her gerne understrege, at jeg er meget åben og lytter til de mange input, som allerede er kommet og sikkert også vil komme fremover. Det er gennem en sådan demokratisk proces blandt vore medlemmer, at vi skal komme videre i denne sag – dermed ikke sagt om der skal ske ændringer eller ej i vores fordelingsprincip. Jeg føler nu, at det er på tide at få belyst mulighederne endnu bedre, og jeg vil derfor gerne – inspireret af det konstruktive resultat fra behandlingen af samdyrkning - lægge op til, at Overbestyrelsen nedsætter et udvalg på tværs af lokalforeningerne, som kan se nærmere på de synspunkter og forslag, der er

kommet frem i debatten. Overbestyrelsen skal hertil fastlægge kommissoriet for udvalget, og det er naturligvis også Overbestyrelsen, der træffer beslutning i sagen.”

Hele beretningen kan læses på Danske Sukkerroedyrkeres hjemmeside: www.danskesukkerroedyrkere.dk

Uddrag af debaten

Karin Dinesen, Slagelse takkede for en god beretning og herunder specielt for forslaget om at nedsætte et udvalg til at se på transporttilskuddet.

Skjold Wissing, Glumsø takkede for den imødekommende stil, som formanden har anlagt i beretningen ovenpå et år med modsætninger mellem medlemmer. Mht. transporttilskuddet, så er det væsentligt, at dette behandles i sammenhæng med den kommende frie omsætning af kontrakter, da disse to ting er nøje forbundet. Skjold Wissing udtrykte glæde over forslaget om at nedsætte et udvalg på transport; men advarede mod, at det får karakter af en syltekrukke.

Steffen Holst, Horslunde takkede for retningsudvalget for et godt arbejde gennem året og gav desuden udtryk for, at det som udgangspunkt er en god ide at nedsætte en arbejdsgruppe på transport; men det må ikke opfattes som et tilsagn om at ændre noget. Steffen Holst anførte, at han er tilhænger af den nuværende fordeling af transporttilskuddet. Man skal huske på, at transporttilskuddet ikke længere kommer automatisk men skal forhandles med Danisco. Desuden er det Danske Sukkerroedyrkeres fornemste opgave at sikre roedyrkingen fremover, hvilket sker bedst med den nuværende ordning, der bidrager til at reducere de samlede omkostninger mest muligt; dette er vigtigt med udsigten til forringelser i markedsordningen. Man skal også huske på, at ejendomspriser er fastlagt ud fra den samlede indtjening fra sukkerroerne, herunder transporttilskuddet, så der ligger mange ting til grund, som skal tages med i betragtning.

Flemming Rasmussen, Søllested pegede på, at der ikke er nogen kompensation for transport, når det gælder halm, hvor sjællænderne har en fordel med en kortere transport til bl.a. værket i København.

Jens Clausen, Høng takkede for en god beretning og støttede, at der nedsættes et udvalg på transport. Jo før det nedsættes, jo bedre. Transporttilskuddet skal betragtes som en regional støtte, som kan bidrage til at bevare sukkerroedyrkingen i yderområderne i forhold til fabrikkene.

Gorm Reventlow-Grinling, Sakskøbing var imod nedsættelse af et udvalg på transport. Man kan have megen sympati for dyrkerne i det tidligere Gørlevområdet, som har fået omkostningsstigninger pga. nedlæggelse; men andre har været igennem det samme tidligere uden kompensation. Det er ikke rimeligt, at andre dyrkere skal betale for, at Gørlevdyrkerne får ekstra omkostninger som følge af, at Danisco har rationaliseret og lukket en fabrik. En omlægning af transporttilskuddet, så det afhænger af afstand til fabrik, vil bidrage til at bevare en irrationel dyrkerstruktur med lang transport. Og uanset hvad vil der med tiden ske en flytning af kontrakter i retning af fabrikkene. Når der åbnes for fri omsætning af kontrakter inden længe, vil dyrkerne nær fabrikkene skulle betale ”to gange”, da en ændring af transporttilskuddet vil gøre kontrakterne dyrere. Gorm Reventlow-Grinling sluttede at med at understrege, at han har ondt af dyrkerne i Gørlev; men det er når alt kommer til alt et spørgsmål om forretning.

Eskild Hansen, Nakskov anførte, at han ikke kan bruge et udvalg på transport til noget, så længe der kører en sag i Konkurrencestyrelsen, som ikke er færdigbehandlet.

Hans Christian Engel, Nykøbing pegede på, at der for kort tid siden har været en stor og dyr voldgiftssag om fordeling af transportgodtgørelsen; men sjællænderne vil tilsyneladende ikke rette sig efter kendelsen - sagen er således belyst en gang

for alle. Der er et stort tavst flertal for den nuværende ordning, og dem bør man lytte til og lukke denne debat nu.

Povl Høier, Nykøbing gav ligeledes udtryk for, at han ikke forstår, at man ikke vil lytte til den kendelse, som voldgiftsretten har afsagt om transporttilskuddet.

Knud Erik Clausen, Maribo takkede for en god beretning og pegede på, at en ændring af transporttilskuddet vil føre til en omfordeling mellem dyrkere. Knud Erik Clausen gav desuden udtryk for, at han har svært ved at se, hvad man kan få ud af at nedsætte et udvalg på transport. *Jens Kibæk, Odense* pegede på, at det ikke kun er sjællænderne, der ønsker en ændring af transporttilskuddet – der er også mange jyder og fynboer, der ønsker en ændring.

Hele beretningen kan læses på Danske Sukkerroedyrkeres hjemmeside: www.danskesukkerroedyrkere.dk



I forlængelse af selve Årsmødet var der indlæg ved MEP Niels Busk, som bl.a. gav udtryk for, at det er nødvendigt med ændringer på markedsordningen for sukker; men indgrebet må ikke blive af en størrelse, så det lammer sukkererhvervet.

Foreningen af Sukkerroedyrkere til
Assens Sukkerfabrik

Bestyrelsen 2004:

Gdr. Peder Hovgård Rasmussen (formand)
Hovgaard
Flædekærvej 8
Saltøfte
5610 Assens
Tlf. 6471 1156

Gdr. Jørgen Petersen (næstformand)
Løjtved
Assensvej 253
5771 Stenstrup
Tlf. 6226 1728

Gdr. Søren Bang
Egenæs
Hyrup Bygade 7
6100 Haderslev
Tlf. 7457 1248

Gdr. Jens Clausen
Kragerupgårdsvej 5
Tjørnelunde
4270 Høng
Tlf. 5885 1614

Godsejer Karin Dinesen 2)
Mullerupgaard
Mullerup Strandvej 15
4200 Slagelse
Tlf. 5885 8005

Gdr. Gert P. Elbæk
Daaholm
Skårupvej 2
5400 Bogense
Tlf. 6481 3590

Gdr. Lars Holmegård Larsen
Egerupgård
Egerupvej 8
5610 Assens
Tlf. 6474 1088

Gdr. Peter Holm Rasmussen 1)
Engbjerggaard
Ravnekærvej 32
5631 Ebberup
Tlf. 6474 2044

Gdr. Jens Kibæk 1)
Kærbygård
Kærbygårdevej 3
5220 Odense SØ
Tlf. 6595 1696

Gdr. Erik Marxen
Vedtoftevej 44
Vedtofte
5620 Glamsbjerg
Tlf. 6479 1666

Inspektør Mogens Schou
Ørbækklunde Gods
Ørbækklundevej 2
5853 Ørbæk
Tlf. 6533 1530

Gdr. Jens-Erik Sørensen 1)
Skanderup Nørgård
Egeskovvej 17
6640 Lunderskov
Tlf. 7559 4330

Gdr. Povl Thaysen 3)
Lindegård
Hedekrogen 14
5620 Glamsbjerg
Tlf. 6472 2030

Gdr. Troels Øxenberg 2)
Nørrebygård
Bundgårdsballe 39
Nørreby
5400 Bogense
Tlf. 6486 1352

- 1) Medlemmer af Roeaffaldsnoteringsudvalget
- 2) Medlem af Alstedgaardudvalget
- 3) Medlem af Redaktionsudvalget

Generalforsamling i Foreningen af Sukkerroedyrkere til Assens Sukkerfabrik Den 25. februar 2004



Formand

Peder Hovgård Rasmussen

Til generalforsamlingen i Assens var fremmødt ca. 250 dyrkere.

Uddrag af beretningen

Roeaffald

”Affaldsomsætningen og afhentningen gik heller ikke i år så let, som vi kunne have ønsket. Vi skulle hen til fjerde uge i kampagnen før affaldspladsen blev tømt første gang. Det kniber stadig for nogle sælgere at få omsat affaldet før kampagnen. I august blev der sendt brev ud til alle, der hverken havde hverken købt eller solgt. Alligevel var der nogle der inde i kampagnen, da de fik påbud om at hente deres affald, kom i tanke om at roeaffaldet skulle have været solgt.

Køberne (brugerne) var længe om at komme i gang med at aftage roeaffald. Årsagen kan være en stor avl af grovfooder. Affaldet skal fjernes/hentes mens det er frisk, ellers bliver det ubrugeligt som kreaturfoder. For at det ikke skulle ske, var fabrikken nødsaget til at tvangssælge roeaffald 4 gange i løbet af kampagnen. Det virkede åbenbart, da vi ikke har haft mange beklagelser over dårligt roeaffald i kampagnen.

For at prøve komme ud over de problemer vil noteringsudvalget og Danisco komme med et oplæg til en ny aftale, som jeg vil omtale senere.”

Oplæg til ny affaldshåndtering

”Som tidligere nævnt, opstår der problemer når dyrkere glemmer at sælge det roeaffald, som de ikke selv skal bruge.

Et andet punkt, som også har været på tale er, vanskeligheden ved tilpasning af den mængde roeaffald, som brugerne ønsker at hjemtage ved en jævn afhentning til frisk opfodring. Beregningen af roeaffald til frisk opfodring er ikke blevet nemmere, efter at en del af affaldet skal anvendes til HP-Pulp produktion. For at finde løsninger på disse problemer, nedsatte vi en arbejdsgruppe bestående af repræsentanter fra bestyrelsen og fra Danisco Sugar i Assens. Arbejdsgruppen er kommet med et oplæg, som skal forhandles endeligt på plads af overbestyrelsen og Danisco. Oplægget går ud på følgende:”

(Red: Se beskrivelse af aftale på side 22)

”For roedyrkere øst for Storebælt foretages ingen ændring. Ændringerne er derfor kun gældende for roedyrkere vest for Storebælt.”

”De bestillingssedler som I har modtaget sammen med kontrakterne er desværre forkerte, og I skal derfor ikke foretage jer noget før I modtager nye bestillingssedler. Som det fremgår af oplægget, er det ikke meningen, at der skal ske ændringer i ejerskabet af roeaffaldet i forhold til Danisco. Det er udelukkende et forsøg på lette omsætningen, så man er sikker på at alt roeaffald er omsat inden kampagnen, samt at brugerne har bedre styr på mængderne man har til rådighed. Affaldsmængden vil ikke blive ændret til kommende kampagne.”

Hele beretningen kan læses på Danske Sukkerroedyrkeres hjemmeside:
www.danskesukkerroedyrkere.dk



*Med øje for dit
bedste resultat*

JULIANA

- Meget højt sukkerudbytte
- Lav stokløbningstendens

www.kws.com

KWS SCANDINAVIA AB
Jörg Philipps
Tel.: +49 - 55 61 311 628
E-mail: j.philipps@kws.de

Det begynder med os.





Sydafrika

Sukkerproduktionen i Sydafrika er baseret på sukkerrør, men der har været tilløb til at bygge en sukkerfabrik baseret på sukkerroer gennem de senere år.

De seneste 7 år er der derfor gennemført forsøg med dyrkning af sukkerroer i Fish River Valley, som ligger i den sydøstlige del af Sydafrika, med meget store udbytter.

Det potentielle dyrkningsområde strækker sig 300 km fra nord til syd i et 3 til 5 km bredt bånd langs floden. Området ligger fra 1.500 til 500 meter over havet.



7 års forsøg med dyrkning af sukkerroer i Sydafrika har vist yderst lovende resultater.

Vækstforholdene

Vækstperioden strækker sig over 12 – 16 måneder. Temperaturen kan gå ned til minus 4 grader om vinteren, men ellers giver klare solrige dage god mulighed for en god modnings- og høstperiode.

Da der kun er en naturligt nedbør på i gennemsnit 346 mm og en fordampning på 2.145 mm, er det nødvendigt med kunstig vanding. Der vandes svarende til 1.300 mm med vand fra floden, hvoraf 65% tilføres med overrisling og 35% med Pivot vandingssystemer.

De alternative afgrøder er majs, lucerne, græs og lidt korn, mest hvede.

Forsøgene

Forsøgene blev anlagt under de mest praktiske dyrkningsforhold med markstørrelser på 0,5 til 1,2 ha. Markerne blev undergrundsløsnet og tilført 60 kg N, 50 P og 60 kg K, som blev indarbejdet før såning. Senere blev der tilført 100 kg N. Der blev sået i maj (efterår) og i september (forår).

Til ukrudtsbehandling blev brugt kendte kemikalier som Goltix, Venzar, Betanal og Safari. Hvis der forekom græsser, brugtes Fusilade og lidt håndarbejde, hvis nødvendigt, til rækkerne lukkede. Høsten foregik fra slutningen af maj til begyndelsen af august (vintermånederne)

Resultaterne

Her taler vi om meget store udbytter. Sorterne, der bliver brugt, er KWS sorter. Gennemsnitsudbytter af samtlige forsøg fremgår af nedenstående tabel:

Fremover vil man koncentrere sig om at få de bedste vækstbetingelser for rodudbytte mellem såtidspunkt og den følgende marts, for derefter at give de bedste betingelser for at producere sukker ved at afslutte vanding på det rette tidspunkt og sørge for at roetoppen holdes frisk længst muligt.

At der er muligheder i sukkerroer viser ovenstående resultater, og at størrelsen på roerne næsten ikke kender nogen grænser, viser billedet.



Forsøgene med sukkerroer har givet et imponerende resultat. Rodudbytte på op til 213 tons pr. ha, sukkerprocent på 22,4 og et sukkerudbytte på 33,0 tons pr. ha.

Nyt udspil fra LDC landene

Som omtalt ved tidligere lejligheder er de 49 fattigste lande (LDC-landene) blevet meget urolige over, hvad der rører sig omkring den fremtidige markedsordning for sukker i EU. De er meget bange for, at sukkerpriserne skal falde meget, og at den fordel, de ellers forventede af deres aftale med EU (EBA-aftalen), vil forsvinde.

	Gennemsnit	Højest	Lavest
Rodudbytte (t/ha)	142	213	94
Sukkerudbytte (t/ha)	22,2	33,0	15,0
Sukkerprocent	18,1	22,4	15,6

De har derfor nu fremsendt et forslag til Kommissionen med ændringer til den eksisterende EBA-aftale og bedt Kommissionen om at revurdere situationen. Den oprindelige aftale gav tilsagn om en gradvis stigende leverance fra 2001/2002 på 74.185 tons med 15% mere pr år til 149.214 tons i 2006/2007. Derefter et gradvist fald i tolden til EU over 3 år og til slut fri eksport til EU fra 2009.

I deres nye forslag indgår en aftale om kvoter helt frem til 2015/16 og derefter en gradvis afvikling af tolden over 3 år, således at der bliver helt fri adgang fra 1 juli 2019. Forslaget er baseret på nuværende produktion og forbrug i landene og en løbende udbygning af deres produkti-

ons faciliteter over de kommende år. De foreslår samtidig, at der indføres strenge regler mod svindel, og at man skal respektere oprindelse af produktionen, og at fordelingen af leverancer mellem landene foretages på en retfærdig måde.

De understreger at deres forslag respekterer de gældende WTO regler, som tillader speciel behandling af LDC landene. Forslaget fra LDC fremgår af nedenstående tabel.

– Den første kolonne er en fortsættelse af den oprindelige aftale, hvor en vis mængde kan leveres til EU uden at betale told, stigende med 15% om året indtil 2008/2009.

– Den anden kolonne viser, hvad deres eksportmuligheder er i 2004/2005. Denne mængde skal derefter stige med 15% om året til 2012/2013, og derefter ligge fast til 2015/2016.

– Importtolden skal derefter nedsættes over de følgende 3 år frem til 2019.

Det skal bemærkes, at fra leverancerne fra LDC landene kan fraregnes ca. 300.000 tons, som den anden gruppe af ulande, ACP landene, har fået som ekstraleverancer for nogle år siden, og som nu nedsættes gradvist, således at effekten i realiteten er disse 300.000 tons mindre for EU's producenter.



Tabel	Kvoterasukker	Kvotetotal alle sukkertyper	Total kvotetotal tons
2001/02	74,185		74,185
2002/03	85,313		85,313
2003/04	98,110		98,110
2004/05	112,827	466,033	578,860
2005/06	129,751	535,938	665,689
2006/07	149,214	616,329	765,543
2007/08	171,596	708,778	880,374
2008/09	197,335	815,095	1,012,430
2009/10	197,335	937,359	1,134,694
2010/11	197,335	1,077,963	1,275,298
2011/12	197,335	1,239,657	1,436,992
2012/13	197,335	1,425,606	1,622,941
2013/14	197,335	1,425,606	1,622,941
2014/15	197,335	1,425,606	1,622,941
2015/16	197,335	1,425,606	1,622,941

LDC-landene frygter i lighed med EU's egne sukkerroedyrkere og producenter at blive tabere, såfremt EU's sukkermarked liberaliseres. LDC-landene foreslår derfor en kvotereguleret eksport af sukker til EU frem til 2015/16 fremfor den nuværende aftale om fri adgang allerede fra 2009.



Kort Nyt

Rusland

Rusland forventer at øge udsåningen af sukkerroer i 2004 med 6% til 988.500 ha. I den sidste kampagne producerede Rusland 1,9 mio. tons sukker, en stigning på ca. 20% fra året før. Men Rusland er stadig storimportør af sukker.

Kasakhstan

Også her er der udsigt til en stigning i arealet på 10%, selvom der er tale om en lille produktion. Den var sidste år på ca. 40.000 tons.

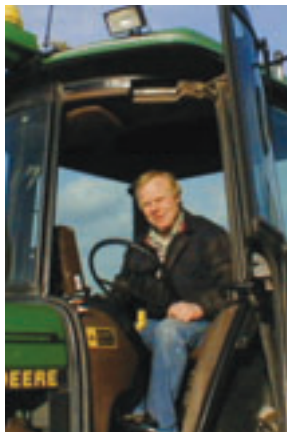
Ukraine

I et tredje østland forventer man også en stigning i 2004 på godt 2% til 13,6 mio. tons sukkerroer. I 2003 faldt produktionen med 7,2% i forhold til året før på grund af lave roepriser. Det skal bemærkes, at ud af 775.850 ha roer udsået blev kun 668.250 ha høstet i 2003.

Indien

I Indien ser det ud til, at der vil blive et stort fald i produktionen i 2003/2004. Fra en produktion på 20 mio. tons året før forventer man nu kun at kunne fremstille 16 mio. tons. Selv med dette fald vil der ikke være problemer med forsyningerne, da de har 11 mio. tons på lager, opgjort den 1. oktober 2003. Alene i Maharastra staten vil nedgangen blive på 50% til ca. 3 mio. tons på grund af tørke. Af samme grund kan det blive det samme tilfælde i 2004, idet der ikke er foretaget nogle nyplantninger.





Af Gdr. Carsten Stoltze
Lundemose, Præstø

Klar til ny sæson

Sukkerroe kontrakterne er underskrevet og indsendt, og alt er ved at være klar til en ny sæson.

Jeg håber, at når I læser denne artikel, er roesåningen godt i gang. I dag har jeg monteret mit "Parallel Tracking" system på den traktor, der skal bruges til gødningsspreder og sprøjte. Mit "Parallel Tracking" er i forhold til sidste år, blevet opdateret med et pendul, der korrigerer for hældninger i marken. Det skulle bevirke, at jeg kommer ned på en nøjagtighed på nogle få cm.

"Parallel Tracking" er et program til John Deere's Green Star computer, og det fungerer via satellitter. Jeg har kørt med "Parallel Tracking" i et år, og det har været en stor arbejdslettelse, når jeg skal sprøjte eller sprede gødning på sort jord eller i marker, hvor der ikke er sprøjtespor.

John Deere's "Parallel Tracking" er nok det mest nøjagtige system på markedet lige nu.

Roemarken

Planlægning og forarbejde af dette års roemark startede umiddelbart efter høst sidste år. I år skal jeg have to roemarken -

i begge marker er forfrugten vinterhvede, hvor halmen er snitte og nedmuldet.

- Lige efter høst er der foretaget én stubharvning.
- I slutningen af september, er der sprøjtet med Roundup.
- Midt i oktober er der igen stubharvet én gang.
- På den ene mark er der den 23. Januar spredt 22 ton Novogro pr ha.
- Den 1. marts er der spredt en KS -opti gødning, som indeholder ca. 90 K - 5 mg - 15 svovl kg/ha.

Så er planen til foråret, at roemarkerne skal harves en gang med den samme John Deere harve, som er brugt i efteråret. Så skal der nedfældes flydende ammoniak, og til sidst en såbedsharvning umiddelbar foran roesåmaskinen.

Jeg har I år valgt tre sorter, det er alle tyske sorter fra KWS: Juliana, Philippa og Cinderella.

Sprøjtninger;

Planen er at jeg vil gøre nogenlunde som



Den 24 rækkede Claxton båndsprøjte bliver tjekket

jeg har gjort de sidste 5 år. Jeg regner med 3 sprøjtninger. Den første skal være en bredsprøjtning. De to næste skal være båndsprøjtninger, der vil blive fulgt op af en til to radrensninger. Herved skulle jeg lande på et behandlingsindeks på ca. 1,60.

Næsten al grundgødningen og startgødning til vinterraps og hvede er kørt på barfrost i perioden fra den 6. til den 9. marts.

Hvad er vinteren brugt til?

Det største projekt, har været udvidelse og forbedring af indkørselsforhold til en af gårdene. Det har kostet, at en gammel allé måtte fældes, og der skal snart plantes en ny.

Ellers er der brugt en uges tid på reparation og forbedring af dræn. Desuden har jeg også kørt en del med min Bomford

Hegnsklipper, både hjemme hos mig selv men også ude som maskinstation. Alle maskinerne er gennemgået og klar til en ny sæson.

Jeg vil til slut ønske alle et godt forår!



John Deere's Green Star computer er monteret og klar til "Parallel Tracking".



TRV radrenser med Vision Control der klarer styringen af maskinen. TRV leveres fra 6 til 18 rækker. Standard med beskyttelsesplader og affjedret stige.



Borgergade 46, Thyregod • DK-7323 Give
Telefon +45 75 73 40 99 • Telefax +45 75 73 44 92
www.thyregod.com • e-mail: thyregod@thyregod.com

44437212141150



Læst af
Sven Oien,
Tvedeløsegaard,
Sorø

Hvornår får vi øko-brændstof i Danmark?

Det er efterhånden velkendt, at man i stadig flere lande i Europa – specielt Frankrig og Tyskland – fremstiller alternativt brændstof fra planteavlsprodukter som hvede, raps og sukkerroer. Allerede for 25 år siden havde jeg lejlighed til på Oksenfurth Sukkerfabrik i Sydtykland at studere et ganske stort forsøgsprojekt for fremstilling af ethanol.

En markant grundstensnedlæggelse

Fra en beskedne begyndelse har udviklingen efterhånden bragt ethanol-fremstilling frem til et støt stigende omfang. Det blev på det seneste fastslået meget overbevisende ved en grundstensnedlæggelse til en ethanol-fabrik i tilknytning til en nyopført sukkerfabrik i Zeitz under Südzucker-koncernen.

Ved den lejlighed udtalte formanden for bestyrelsen for Südzucker AG, Dr. Theo Spettmann følgende:

”Efter vor opfattelse er bioethanol et fremskridtsvenligt produkt, hvis videre udvikling vi vil tilstræbe for, at det i fremtiden kan yde et vigtigt bidrag til vores virksomhedsaktiviteter. Derudover har en vedvarende indsats fra virksomheden – som f.eks. vores store bidrag til den landbrugsmæssige forskning har klargjort – til stadighed en fremskudt plads, fordi vi opfatter naturen som vores samarbejdspartner.”

Overbevisende produktionsmængder

Elleve år efter opførelsen af nævnte sukkerfabrik blev en yderligere og vigtig milepæl for virksomheden nået ved ovennævnte grundstensnedlæggelse. Anlægget, der bliver opført i tilknytning til den bestående sukkerfabrik, bliver med hensyn til opbygning og dimensioner det mest moderne i Europa. Årsproduktionen bliver så stor som 260.000 m³ bioethanol.

De vigtigste råstoffer for produktionen bliver hvede, men derudover bliver der også benyttet produkter fra sukkerproduktionen og andre kornsorter. Investeringen beløber sig til 185 millioner EURO og sikrer ca. 100 arbejdspladser. Dertil kommer arbejdspladser i landbruget, da en produktion på 260.000 m³ ethanol årligt vil kræve ca. 700.000 t korn og et areal på ca. 100.000 ha.

Brændstof til biler

Den udvundne alkohol skal indgå som økologisk brændstof. Allerede nu muliggør de i Tyskland gældende normer for motorbrændstof, at der kan anvendes op til 5% bioethanol som tilsætning til benzin. Derudover tillader normerne tilsætning af op til 15% ETBE (Ethyl-tertiær-Butylæter) fremstillet af ethanol som forbedring af oktantal. Det anvendes allerede i et betydeligt omfang i Frankrig og Spanien.

Et stort bidrag til miljøforbedring

Beregninger for det nye anlæg i Zeitz viser, at belastningen af miljøet vil blive formindsket med så store mængder som ca. 520.000 t CO₂. ETBE og bioethanol er fremragende benzin-additiver. Det øger iltindholdet i benzin og forbedrer dermed en forbrændingsmotors effekt, og så er det helt fri for svovl og aromater. Som et meget værdifuldt biprodukt fra anlægget fremstilles der årligt ca. 260.000 t protein-fodermiddel.

Har vi fremskridt i sigte i Danmark?

Det er skattetekniske forhold, der med belastende afgifter forhindrer fremskridt som de her omtalte. Hidtil har der ikke vist sig positive ændringer. I forbindelse med Danske Sukkerroedyrkeres Årsmøde havde jeg i pausen en kort diskussion med skatteministeren, hvorfra den indledende løsning af problemerne skal komme, og hvor jeg fremhævede de betydelige, miljømæssige fordele. Han tænkte et forhåbningens lys ved at oplyse, at der faktisk er nedsat et udvalg, der skal bearbejde sagen, og som tilmed vil komme med et resultat af arbejdet i en nærmere fremtid. Foreløbigt flakker lyset og i usikkerhed spørger vi endnu en gang: Hvornår får vi øko-brændstof???



Med eller uden plov

I Tyskland har ovenstående emne været diskuteret intensivt gennem de sidste 20 år, men plovløse jordbehandlingssystemer har hidtil kun fået en meget begrænset udbredelse.

Erfaringerne kan kort opgøres som følger:

Afskaffelse af ploven medfører nogle betydelige besparelser i arbejdstid, men deres størrelse afhænger af jordtype, driftsstruktur og sædskifte. Derudover kan der i betydeligt omfang spares variable omkostninger. Det er ikke ploven men pløjningen, der koster penge. I mindre landbrug er det absolutte besparelspotentiale ret ringe på grund af det forholdsvis lille dyrkningsareal. Her er tilrettelæggelsen af arbejdet af langt større betydning end spørgsmålet pløjning eller ingen pløjning. Jo større dyrkningsarealer er, desto større er fordelene ved at udelade pløjning.



Sukkerroe-Nyt og avis med samme bud på Lolland og Falster

Af Klaus Sørensen

Som omtalt i sidste nummer er Sukkerroe-Nyt i lighed med alle andre foreningsblade m.v. blevet hårdt ramt af bortfaldet af portostøtten. Vi har derfor set os om efter alternative løsninger til udbringning af bladet.

Det har ført til et samarbejde med Folketidende, som fremover vil stå for udbringning af Sukkerroe-Nyt til dyrkere på Lolland og Falster. En gruppe på ca. 200 dyrkere, hvor avisen eller de øvrige blade ikke udbringes med dette budsy-

stem, vil dog fortsat modtage Sukkerroe-Nyt med posten. På samme vis som dyrkere i resten af landet.

Det har naturligvis haft høj prioritet, at bladet fortsat kommer ud med samme stabilitet som hidtil; men det har vi også en stor tiltro til vil ske via samarbejdet med Folketidende. Skulle der mod forventning opstå problemer, bedes man rette henvendelse hertil redaktionen, så vi kan få rettet op på eventuelle fejl.



Hjemmeside

Af Klaus Sørensen

Danske Sukkerroedyrkere har efter et langt tilløb oprettet sin egen hjemmeside. Adressen er www.danskesukkerroedyrkere.dk. Hjemmesiden skal bl.a. bringe uddybende information og en oversigt over gældende aftaler m.v. Hjemmesiden har været længe undervejs, hvilket skyldes en prioritering af foreningens begrænsede ressourcer; men nu er den en realitet, og vi håber, at siden bliver til gavn for alle brugere.



STEKETEE

Front- og bagmonteret



Front- og bagmonteret radrenser til alle afgrøder fra 6-24-rk. **Priseks.: 12 -rk. kun kr. 65.420,-**

mertz A/S

Nakskov - tlf. 54 92 19 11
Nykøbing - tlf. 54 85 32 99
Fakse - tlf. 56 71 33 30

STEKETEE

rækkesprøjter



Steketee rækkesprøjter fra 6-24 rk., 2 multijusterbar, dyser pr. række. **Priseks. 8-rk. kun kr. 24.720,-**

mertz A/S

Nakskov - tlf. 54 92 19 11
Nykøbing - tlf. 54 85 32 99
Fakse - tlf. 56 71 33 30

Nyt fra Danmarks Sukkermuseum!



Af fhv. forsøgsleder
Cai Marcussen

Danmarks Sukkermuseum i Nakskov åbnede d. 5 juni år 2000 og går derfor, i år, ind i sin 5. – sæson. Det har gået os rigtig godt i de forløbne 4 sæsoner. Museets rummer efterhånden alt, hvad der skal til for at fortælle den danske sukkerhistorie i de forløbne 132 år siden starten i 1872. Fra dengang alt skulle gøres med hånd til nutidens elektronisk – tekniske verden, hvor robotter snart gør alt for os. Vi er i de forløbne fire sæsoner blevet godt besøgt fra ind og udland af en lang række foreninger, klubber, skoler og enkeltpersoner. I alt ca. 9.000 besøgende.

Videotek

I videoteket råder vi nu over 20 gamle film overført til video og nu også til DVD. Her kan man se, hvor trælsom sukkerroedyrkning var i gamle dage. Bare det at se det, giver en fornemmelse af ømme muskler og sved på panden. Videoteket fungerer godt, men vi har et behov for at få lagt undertekster på tysk og engelsk videoer. Dette af hensyn til det stadig stigende antal udenlandske besøgende.

Om modelbyggeriet!

Modelværkstedet umiddelbart under sukkermuseet er nu, ved velvillig støtte fra flere fonde, blevet fuldt udstyret med det nødvendige værktøj og andet grej. Det at være modelbygger kræver

håndelag og entusiasme og frem for alt tid. Glædeligvis har vi sådanne frivillige eksperter. Når de engang får alle de mange fine detaljer på plads og bliver færdige med det store arbejde, har vi nok en fornem attraktion til at vise sukkerproduktionsforløbet.



Model af kalkovn i skala 1:50

Lavt budget!

Lige gyldigt hvilken aktivitet, der sættes i gang, er en ting sikker - det koster! Der er husleje, varme el. osv. osv. Museets budget balancerer med 118.000 kr. pr. år. Når et museum, på det niveau vi efterhånden har nået, kan klare sig på et så lavt budget, er årsagen alene, at alle arbejder gratis. De mange frivillige, der påtager sig at administrere og vise gæsterne samlingerne, sparer os for meget store udgifter.

Penge skal der til!

Der skal alligevel mange penge til! Der skal etableres nye udstillinger, købes montere og materialer til modelbyggeriet for blot at nævne nogle enkelte poster. Heldigvis har vi formidabel hjælp af Danisco og Danske Sukkerroedyrkere, ligesom et antal fonde også er, og har været os en god hjælp. Fondene hjælper med projekter som eksempelvis modeller, men yder sjældent støtte til daglig drift! Midlerne hertil må vi så dække

med entreindtægterne og med bidragene fra støttemedlemskaberne! Vi vil i den forbindelse være taknemlige for flere støttemedlemmer.

Bliv derfor nyt støttemedlem! Eller forny dit medlemskab, hvis du allerede har et?

Fat giroblanketten eller brug PC-banken og send os 50 kr. Send dem til "Støtteforeningen for Danmarks Sukkermuseum" på girokonto nr. 1-681-0045. Samtidig bliver du registreret som nyt støttemedlem og er med til at gøre et godt museum endnu bedre.

Åbningstider

Kom også og besøg os. Sukkermuseets adresse er Løjtoftevej 22, 4900 Nakskov. Beliggenheden er ca. 200 m nord for Nakskov Sukkerfabrik. Åbningstiderne er som følger:

fra 2. januar til 30 april er der åben om søndagen fra kl. 13 – 16.

Fra 1. maj til 31. december er der åben tirsdag - søndag fra kl. 13 – 16. Mandag lukket.

Særskilte besøg kan aftales på tlf. 94923644 eller 54922172.

Se også vores hjemmeside på adressen: www.sukkermuseet.dk



Dampventil ved indgangen til sukkermuseet

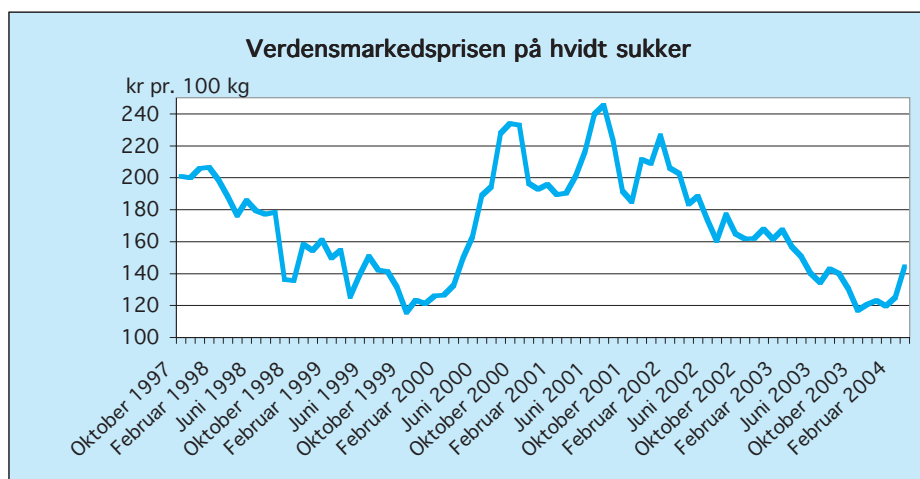
Prisstigning

Af Klaus Sørensen

Den nyeste prognose fra F.O. Licht for udviklingen i produktion og forbrug i 2003/04 har nedjusteret det forventede overskud af sukker til 2,6 mio. tons. Dette har baggrund i en fortsat forventning om en produktion på 146,2 mio. tons; mens forbruget er opjusteret til 143,6 mio. tons. Til sammenligning var overskuddet i 2002/03 på 8,9 mio. tons. Handelshuset C- Czarnikow Ltd. i London forventer sågar et underskud på 2,3 mio. tons i 2003/04. Verdensmarkedsprisen har derfor udvist en stigende tendens men ligger dog

fortsat på et meget lavt niveau med 144 kr pr. 100 kg hvidtsukker.

Der er bl.a. udsigt til et fald i produktionen i Indien på 4 mio. tons. Samtidig har tørke i Thailand bremset udbyttet og forhindret en nyplantning af sukkerrør, hvilket kan få effekt på det kommende års produktion. Brasilien derimod forventer en ny rekordproduktion med 27,4 mio. tons. Til sammenligning forventer EU-15 at nå 16,4 mio. tons. Det er blot få år siden, at EU og Brasilien lå på samme produktionsniveau!



Markedsordning

- nyt udspil fra Kommissionen til sommer

Af Klaus Sørensen

Der har været meget stille om arbejdet med den nye markedsordning for sukker de seneste måneder. EU's landbrugsministre har ikke haft punktet på til diskussion på deres møder, og det har været den almindelige opfattelse, at der ikke ville komme noget nyt udspil fra Kommissionen, før de nye kommissærer er tiltrådt den 1. november 2004.

Landbrugskommissær Franz Fischler har dog nu på et møde i begyndelsen af

marts bekræftet, at Kommissionen vil følge sin oprindelige tidsplan og fremlægge noget på sukker nu til sommer. Han har dog ikke konkretiseret, hvorvidt der er tale om et decideret forslag til en ny markedsordning eller blot en indsnævring af det diskussionsoplæg med 3 scenarier, som Kommissionen fremlagde i september 2003.



Uændret bro- og passageafgift

Af Klaus Sørensen

I lighed med 2002 har der været indsamlet oplysninger fra alle vognmænd, der har transporteret roer fra Sjælland til Nakskov. En vægтет opgørelse af taksterne viser, at den gens. takst er uændret 50 øre pr. tons-km. Den såkaldte passageafgift for kørsel af roer fra Sjælland til Nakskov fremfor Nykøbing (ekstra 40 km) er således uændret 20 kr pr. tons roer i 2003.

Broafgiften for transport over Storebæltsbroen fra Sjælland til Assens har i 2003 været 1.464 kr pr. læs.

Den samlede godtgørelse har været 4,0 mio. kr i passageafgift for i alt 199.652 tons roer til Nakskov samt 5,8 mio. kr i broafgift for 3.931 læs roer til Assens; i alt knap 9,8 mio. kr. Dette svarer til beløbet i 2002.

Alle berørte dyrkere har modtaget godtgørelsen for disse udgifter med Roeopgørelse 1.



Sukkerroe-Nyt til bortforpagtere

Af Klaus Sørensen

Som nævnt på de lokale generalforsamlinger kan alle bortforpagtere af kontrakter fortsat gratis få tilsendt Sukkerroe-Nyt.

Hvis det har interesse, bedes man rette henvendelse her til foreningen – se adresse forrest i bladet.



Regnskab 2003

INDTÆGTERNE for Danske Sukkerroedyrkere (DKS) består i kontingent samt renteindtægter fra bank, obligationer og aktieudbytte. Kontingentet har i alle de tre viste år været 65 øre pr. ton roer. Nedgangen i det totale beløb fra 2002 til 2003 skyldes, at der i 2002-regnskabsåret blev opkrævet og videresendt ca. 470.000 kr ekstra til lokalforeningerne fra det tidligere Gørlevområde til udligning af formuen i forhold til de tre andre lokalforeninger – *vedr. kontingenter se næste side.*

Under **UDGIFTER** til **Kontingenter** udgør posten "Danmarks Sukkermuseum" på 25.000 kr den 4. og sidste rate af et totalt bidrag på 100.000 kr, der er skænket over 4 år.

Posten "Repræsentation og møder i DK" under **Mødeudgifter og repræsentation** er faldet markant; men det dækker alene over alm. udsving, herunder at der i 2002 var heftig mødeaktivitet i forbindelse med forhandlingerne om Brancheaftalen. Udgiften til "Generalforsamling/ Årsmøde" er tilbage på alm. niveau, efter det udvidede arrangement i 2002 som følge af Danske Sukkerroedyrkeres 100 års jubilæum. "CIBE-kongres" afholdes hver andet år. Udgifter til "WABCG-møder" er faldet markant, idet organisationens planlagte kongres i USA i 2003 blev aflyst.

Under **Honorar til Forretningsudvalg** er formandens honorar fastsat til 206.081 kr, næstformandens til 30 % heraf, og det 3. medlem af Forretningsudvalget får 25 % af formandens honorar.

Under **Sekretariatsudgifter** udgør "Sekretariatsgodtgørelse til Landbrugsraadet" DKS's vederlag for at få udført sit sekretariatsarbejde i Landbrugsraadet. Godtgørelsen er fordelt på en generel sekretariatsgodtgørelse på 485.600 kr og et beløb for redaktion af »Sukkerroe-Nyt« på 121.400 kr. "Administration af Sukkerroefgiftsfond" udgør DKS's vederlag for administration af Sukkerroefgiftsfonden. Administrationen af fonden må iflg. loven ikke finansieres via de opkrævede produktionsafgifter. Posten "Strukturordningen" indeholder ekstraordinære udgifter vedr. bindende forhåndstilsagn fra Ligningsrådet om skatteforhold samt udsendelse af information til alle dyrkere.

Sukkerroe-Nyt viser resultatet af bladets drift, som inkl. udgiften til redaktion på 121.400 kr udgør en udgift på 26.607 kr. Honoraret til "Annoncekonsulent" udgør en fast procentdel af "Annoncer (bruttoindtægt)". Annonceindtægterne er præget af et presset annoncemarked.

Under **Finansieringsposter** er "Renter af bankkonti (netto)" faldet markant, idet der nu benyttes en kassekredit, som er i negativ i ca. halvdelen af året. Det er en fordel at benytte kassekredit fremfor at sælge obligationer eller aktier.

Spørgsmål til regnskabet kan rettes til sekretæren på foreningens adresse - *se foran i bladet.*

REGNSKAB Danske Sukkerroedyrkere

	Regnskab 2001	Regnskab 2002	Regnskab 2003
INDTÆGTER			
I alt opkrævet kontingent	2.960.045	3.367.130	2.790.593
- videresendt til lokalforeningerne	897.620	1.370.060	719.669
Netto til Danske Sukkerroedyrkere	2.062.425	1.997.070	2.070.924
I ALT INDTÆGTER			
UDGIFTER			
Kontingenter			
Medlemskontingent, Landbrugsraadet	283.326	291.826	300.581
- do -, CIBE	215.678	216.673	256.043
- do -, WABCG	19.499	22.088	22.807
Danmarks Sukkermuseum	25.000	25.000	25.000
Andre kontingenter	5.710	5.688	5.752
I alt kontingenter	549.213	561.275	610.183
Mødeudgifter og repræsentation			
Repræsentat. og møder i DK.	289.619	325.782	220.107
Generalforsamling/Årsmøde	72.499	185.750	55.171
CIBE-møder	241.720	236.070	169.625
Rådgivende udvalgmøder	7.721	575	2.887
CIBE-kongres	0	113.224	0
WABCG-møder	48.296	57.254	21.723
Kontaktmøder	9.994	2.166	12.132
I alt mødeudgifter og repræsentation	669.849	920.821	481.645
Honorar til Forretningsudvalg	282.521	314.334	319.425
Sekretariatsudgifter			
Sekretariatsgodtgørelse til Landbrugsraadet	457.600	471.200	485.600
Administration af Sukkerroefgiftsfond	15.000	15.000	15.000
Juridisk bistand (2001=voldgiftssag)	975.069	0	0
Strukturordningen		39.245	28.791
Revision	15.000	15.000	13.200
Kontorart. og tryksager	6.486	9.375	17.935
Tidsskrifter og lign.	15.544	18.187	18.965
Telefon-, fax- og internetgodtgørelse, bestyrelse	10.862	16.653	23.911
Jubilæumsskrift vedr. »DKS 100 år«	15.926	346.294	0
Andre udgifter	1.156	2.421	3.578
I alt sekretariatsudgifter	1.512.643	933.375	606.980
Sukkerroe-Nyt			
Annoncer (brutto-indtægt)	-543.620	-526.320	-494.520
Annoncekonsulent	192.490	182.178	173.517
Annonceindtægter (netto-indtægt)	-351.130	-344.142	-321.003
Bidrag fra Alstedgaard (indtægt)	-50.000	-50.000	-50.000
Trykning og DTP-arbejde	199.493	204.520	191.242
Porto	66.162	65.940	66.627
Udgift til redaktion	114.400	117.800	121.400
Øvrige	16.723	15.201	18.341
I alt Sukkerroe-Nyt (2001=overskud)	-4.352	9.319	26.607
I ALT UDGIFTER	3.009.874	2.739.124	2.044.840
INDTÆGTER - UDGIFTER	-947.449	-742.054	26.084
FINANSIERINGSPOSTER			
Renter af bankkonti (netto)	58.629	12.874	-76
Renter + kurstab/gevinst v/ udtrukne obligationer	34.922	25.192	11.247
Aktieudbytte	167.520	174.240	178.000
Skat	0	0	0
I ALT	261.071	212.306	189.171
RESULTAT	-686.378	-529.748	215.255

BALANCE

Danske Sukkerroedyrkere

	2001	2002	2003
AKTIVER:			
Bankbeholdning	396.406	0	39.524
Tilgodehavender	301.626	276.655	417.260
Værdipapirer til kursværdi	8.992.137	7.210.957	7.626.251
Værdipapirer (Virusgulsotudvalg)			391.353
AKTIVER I ALT	9.690.169	7.487.612	8.474.388
PASSIVER:			
Kapitalkonto 1. jan.	3.126.188	2.439.810	1.910.062
Årets resultat	-686.378	-529.748	215.255
Kapitalkonto 31. dec.	2.439.810	1.910.062	2.125.317
Kursreguleringskonto 1. jan.	7.374.632	6.584.676	4.949.068
Ændring i obligationsværdi	7.484	8.827	1.606
Ændring i aktieværdi	-797.440	-1.644.435	590.106
Kursreguleringskt. 31. dec.	6.584.676	4.949.068	5.540.780
EGENKAPITAL I ALT	9.024.486	6.859.130	7.666.097
GÆLD			
Bankgæld		578.994	364.885
Skyldige omkostninger	654.437	21.893	31.452
Skyldig skat	11.246	27.595	20.601
Virusgulsotudvalg			391.353
GÆLD I ALT	654.437	628.482	808.291
PASSIVER I ALT	9.678.923	7.487.612	8.474.388

Balance 2003

I **AKTIVER** indeholder posten "Tilgodehavender" skyldige beløb for annoncører i decembernummeret af Sukkerroe-Nyt, tilgodehavende moms samt forudbetalt del af kontingent til CIBE, som har forskudt regnskabsår i forhold til Danske Sukkerroedyrkere.

"Værdipapirer til kursværdi" er sammensat af en obligationsbeholdning på 203.224 kr og Danisco-aktier til 7.423.027 kr. DKS's aktiepost i Danisco er uændret; men aktierne er fra 2002 til 2003 steget i værdi med 590.106 kr. Det har været drøftet at omlægge en andel af aktiebeholdningen til obligationer med et højere afkast; hvor Overbestyrelsen har besluttet foreløbig at afvente udviklingen.

"Værdipapirer (Virusgulsotudvalg)" indeholder, at Danske Sukkerroedyrkere har påtaget sig at administrere formuen efter det nu nedlagte Virusgulsotudvalg, indtil midlerne efter anvisning fra dyrkerrepræsentanterne i Alstedgaards Forsøgsplansudvalg er udloddet til forsøgsformål. Under **PASSIVER** optræder på tilsvarende vis "Virusgulsotudvalg", som derved ikke berører Danske Sukkerroedyrkeres resultatopgørelse eller formueopgørelse i øvrigt.



Opkrævning og fordeling af kontingent

Kontingentet til roedyrkerforeningerne opkræves på rene roer, dvs. den samme mængde, som afregningen lyder på. Fremgangsmåden ved kontingentfastsættelse og -opkrævning er følgende: Først fastsætter de lokale foreninger, hvilket kontingent i øre pr. ton de ønsker

at opkræve. Dernæst fastsætter Overbestyrelsen for Danske Sukkerroedyrkere kontingentet til DKS (65 øre pr. ton i kampagnen 2002 og 2003). De to beløb lægges sammen og meddeles Danisco Sugar, som herefter trækker beløbet i roeafregningen ved Roeopgørelse 1 i marts måned.

Efter afslutning af kampagnen overføres de trukne beløb fra Danisco Sugar til Danske Sukkerroedyrkere, som straks videresender de respektive andele til de lokale foreninger. *Den eksakte opgørelse for 2003-kampagnen foreligger endnu ikke fra Danisco – beløbene er derfor egne beregninger.*



KONTINGENTER

Kampagnen 2002 (indgår i regnskabet for 2003)

	Nakskov	Nykøbing	Assens	I alt
Antal dyrkere	1.614	1.705	2.495	5.814
Rene roer, tons	1.258.086	979.393	948.555	3.186.034
Kontingentsats Danske Sukkerroedyrkere, øre/tons	65	65	65	
Kontingentsats lokalforeningerne, øre/tons	15	30	25	
Kontingentsats i alt, øre/tons	80	95	90	
Kontingent modtaget i alt, kr.	1.006.469	930.424	853.700	2.790.593
- heraf kontingent til Danske Sukkerroedyrkere, kr.	817.756	636.605	616.561	2.070.922
- heraf kontingent til lokalforeningerne, kr.	188.713	293.818	237.139	719.670

Kampagnen 2003 (indgår i regnskabet for 2004)

	Nakskov	Nykøbing	Assens	I alt
<i>Egen beregning - opgørelse foreligger endnu ikke fra Danisco</i>				
Antal dyrkere	?	?	?	?
Rene roer, tons - ca. fordeling pr. forening	1.083.793	857.000	817.000	2.757.793
Kontingentsats Danske Sukkerroedyrkere, øre/tons	90	90	90	
Kontingentsats lokalforeningerne, øre/tons	20	35	25	
Kontingentsats i alt, øre/tons	110	125	115	
Kontingent modtaget i alt, kr.	1.192.172	1.071.250	939.550	3.202.972
- heraf kontingent til Danske Sukkerroedyrkere, kr.	975.414	771.300	735.300	2.482.014
- heraf kontingent til lokalforeningerne, kr.	216.759	299.950	204.250	720.959

DANISCO

First you add knowledge...

Sortsvalg 2004

Sikker kontraktopfyldelse med MARIBO-sorterne fra Danisco Seed

HØJESTE UDBYTTET

HEKLA

- Højeste sukkerudbytte
- Lavt jordvedhæng

DEN STABILE

MANHATTAN

- Sikker kontraktopfyldelse
- Meget lav tendens til stokløbning

DEN RENE

MOLDAU

- Rund, glat, lavt jordvedhæng
- Høj sukkerprocent

ET SIKKERT VALG

HAITI

- Højt økonomisk udbytte
- Lav tendens til stokløbning

NY SORT I 2004

BELMONTE

- Meget højt økonomisk udbytte
- Sikker fremspiring

NY RHIZOMANIA-SORT

SUEZ

- Meget højt udbytte
- Meget lav tendens til stokløbning