



# SUKKERROE- NYT

Danske Sukkerroedyrkere orienterer

- Roepris for 2015 på lavt niveau, side 3
- Aftale om ny Brancheaftale for 2015 og 2016 samt roepris for 2015, side 14
- Nekrolog, for tidligere forsøgsleder Sven Oien, side 4
- Afprøvning af sorter i sukkerroer i Danmark, side 5
- Udvikling i roepriserne i Danmark og Tyskland, side 16
- Driftsleder Per Kjeldsen fra Valdermarskilde ved Høng skribent i bladet i 2015, side 20
- Jagten på Cuba's svundne sukkeræra, side 22



# Hvad udad tabes skal indad tjenes...

annonce

På en snedækket, tidlig februardag kunne man lade sig inspirere i Saksøbing. Der sættes i disse år mange projekter i søen, som har til hensigt at optimere og trimme sukkerproduktionen. Ikke mindst på dyrkersiden.

Og når vi nu skal se i øjnene at der mistes omkring 4.500 Kr. i DB II, så bliver der mere end nogensinde behov for at udnytte ny viden for at forsøge at genvinde denne tabte fortjeneste. Der bliver simpelthen ikke plads til at gøre noget, som ligger væsentligt under det optimale.

Lad os tage en så håndgribelig ting som roeoptagning. Her kunne vi lære, at der sandsynligvis kan vindes op til 3-5 % af udbyttet ved optimering og spildminimering. Et slag på tasken, lad os som en gennemsnitsbetragtning sige, at merindtjeningen herved er omkring 600 Kr. pr. hektar (for enkelte dyrkere mere end det dobbelte).

Selvom der de senere år ikke har været meget fokus på roesorternes modtagelighed over for svampe kunne vi også her inspireres. Spar den tredje svampesprøjtning ved dyrkning af de sundeste sorter. Her kunne bidraget ved at vælge de sundeste sorter sandsynligvis være omkring et par hundrede kroner.

Og så nematoderne: Her høres det undertiden, at jordprøvetagning og analyse ikke giver mening. Kærer man sig ikke for de sidste kroner, så værsgo, spild over fire hundrede kroner på denne konto - vel omkring 250 Kr. i merpris for NT-frø og, som det ser ud nu, omkring 1 % forskel i udbyttet til de almindelige RT-sorter. Det giver også i underkanten af et par hundrede kroner og herfra trækkes prisen på prøveudtagning.

Lad os antage, at vi, i KWS, efter et par år, er parat med ConvisoSmart-konceptet (ALS-roer) og her, i samarbejde med Bayer Crop Science, kommer til at bidrage til en effektivisering af roedyrkingen med et teoretisk bidrag på nogle få hundrede kroner.

Sammenlagt kan man fremover måske optimere sig til omkring 1.500 Kr. pr. hektar, som indtjeningsmæssigt kan være med til at differentiere roerafgrøden positivt.

Og ryddes der i mellemtiden op i de europæiske sukkerlagre kunne man håbe på en begyndende stigning i sukkerprisen på verdensmarkedet. Og lad os så slutte med at glædes. Glædes over, at danske sukkerroedyrkere er effektive og dygtige til at udnytte de naturgivne betingelser, så der år efter år sættes ny høstrekord i roemarken. Senest med et landsgennemsnit på 14,2 tons sukker pr. hektar!

Og glem så ikke, at forædlingsindustrien alene bidrager med 1-2 % udbyttestigning. Hvert år! Det ses ikke i ret mange andre afgrøder. Klø på med roedyrkingen, vi glæder os til at sælge frø til fremtidens roedyrkere.

Med venlig hilsen

Konsulent  
Elo West Larsen  
KWS Scandinavia A/S

Jollina KWS  
Jollina KWS  
Cantona KWS  
Louisa KWS  
Orlena KWS  
Louisa KWS  
Elora KWS  
Jollina KWS  
Danicia KWS

## Kontakt

**KWS Scandinavia A/S**  
Kongensgade 26  
4800 Nykøbing F.  
Telefon: 5484 3211  
Mobil: 2020 1516  
Mail: [elo.larsen@kws.com](mailto:elo.larsen@kws.com)  
[www.kws.dk](http://www.kws.dk)  
[www.kwsbeetclub.dk](http://www.kwsbeetclub.dk)



## Sukkerroenyt

Udgivet af  
Danske Sukkerroedyrkere  
Axelborg, Axeltorv 3,1.  
1609 København V  
Tlf.: 33 39 40 00  
Fax: 33 39 41 41  
E-mail: ks@lf.dk  
www.danskesukkerroedyrkere.dk  
ISSN: 1395-136X  
ISSN: 2245-9391 (online)



Ansvarshavende  
redaktør:  
Klaus Sørensen

### Redaktionsudvalgsmedlemmer:

Gdr. Michael Hansen  
Kettinge  
Mobil 6139 1465

Gdr. Flemming Høegh  
Nr. Alslev  
Mobil 5174 0115

Gdr. John Reese Jensen  
Slagelse  
Mobil 2859 4244

Gdr. Hans-Erik Povlsen  
Odense SØ  
Mobil 2045 2035

NBR Nordic Beet Research  
Forsøgsschef Jens Nyholm Thomsen  
Sofiehøj  
Højbygaardvej 14  
DK-4960 Holeby  
www.nordicbeet.nu  
Tlf: +45 54 69 14 40

### Annoncer:

Ekstrøm Annonce-Service ApS.  
Bagsværd Hovedgade 296-298  
2880 Bagsværd  
Tlf. 4444 7747  
Fax 4444 6747  
Mail: roenyt@annonce-service.dk

DTP, repro & tryk:  
Glumsø Bogtrykkeri A/S  
Østergade 17B  
4171 Glumsø  
Miljøcertificeret efter ISO 14001

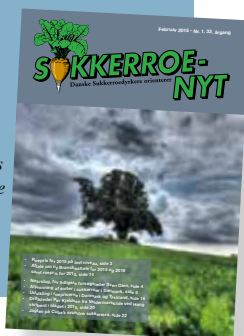
Bladet udkommer fire gange om året: februar, april, august og december måned. Det sendes til alle sukkerroedyrkere med kontrakt på levering af sukkerroer til Nordic Sugar og distribueres gennem post-væsenet.

Oplag: 2.200

Eftertryk tilladt med kildeangivelse.

Foto:  
Kim Schou fra  
Nakskov.

1. præmie i  
Danmarks  
Sukkermuseum  
fotokonkurrence  
fra kampagnen  
2013.



# Roepris for 2015 på lavt niveau



Jørn Dalby  
formand Danske  
Sukkerroedyrkere

Efter lange og intensive forhandlinger må vi desværre acceptere den laveste roepris, vi har haft siden EU's sukkerreform i 2006. Aftalen lyder på ca. 198 kr pr. ton roer, hvilket er 2 kr over EU's mindstepris på roer. En ekstra betaling på 2 kr er ikke meget, men det skal ses som et signal om, at også Nordic Sugar anser en pris på det niveau for et lavpunkt for en gennemsnitlig roedyrker i Danmark. Der er enighed med Nordic Sugar om, at roeprisen altid skal være konkurrencedygtig til alternative afgrøder, uanset sukkerprisen størrelse – dette skal også gælde fremadrettet, når EU's mindstepris forsvinder fra 2017.

Efter nogle år med gode roepriser er vi med den aftalte pris for 2015 nu nede på smertegrænsen, hvor merbetalingen for roerne ikke står mål med det ekstra arbejde og indsats, som roerne kræver, og for nogle dyrkere med højere omkostninger er vi måske nået under grænsen.

Baggrunden for at vi er endt med en aftale med så lav en roepris, er den aktuelle pressede situation på EU's sukkermarked, hvor import af sukker kombineret med rekordhøje roeudbytter i EU har ført til overfyldte sukkerlagre og den laveste sukkerpris i EU siden reformen i 2006 – tilmed den laveste sukkerpris i flere årtier.

Efter nogle særdeles gode år for sukkervirksomhederne i EU er deres indtjening nu under pres, og Nordic Sugars forventning til deres regnskabsresultat i det kommende kampagneår 2015/16 er yderst begrænset, hvilket også rammer roeprisen.

Vi må derfor indstille os på, at 2015 bliver et vanskeligt år med en lav roepris og en markant reduktion i roearealet, hvor målet er at få nedbragt sukkerlagrene til et mere normalt niveau. Lykkes det sidste, er der dog håb om, at vi allerede i 2016 kan øge arealet igen og samtidig nærme os en normalisering på sukkermarkedet. Fra 2017 åbnes der for fri eksport af sukker fra EU til verdensmarkedet, hvilket for alvor vil være med til at lette presset på EU's sukkermarked. Med udsigt til intens konkurrence i EU fra 2017 skal vi dog ikke sætte næsen op efter samme høje sukkerpriser og roepriser, vi har oplevet de seneste par år, men vi er positive og har absolut en forventning om fremgang i forhold til den nuværende situation.

Vores tro på fremtiden er også en af årsagerne til, at vi i forhandlingerne har lagt vægt på at få forbedret overskudsmodellen, som giver os en merbetaling for roerne i form af det såkaldte Resultatillæg gennem en andel af Nordic Sugars regnskabsoverskud

Modellen er forbedret med virkning for både 2015 og 2016, så den nu starter allerede ved et overskud på 250 mio. kr. Med forbedringen vil vi hermed fremover få en større andel af Nordic Sugars overskud.

Vi forventer ikke, at modellen giver noget i 2015, men vi har en tro på, at det kan ske fra 2016. Herudover er roeprisen fortsat kun fastlagt for ét år ad gangen – der skal således forhandles igen om prisen (ikke overskudsmodellen) forud for 2016.

## Overskudssukker frabedes i 2015

De overfyldte lagre betyder, at Nordic Sugar frabeder sig overskudssukker i 2015. Dette afspejler sig kraftigt i den pris, som Nordic Sugar har sat på 37 kr (5 Euro) pr. ton overskudsroer udover 105 %. Levering fra 100 - 105 % vil også blive afregnet til en lav pris, og som normalt er der intet transporttilskud til overskudsroer.

Det er derfor vigtigt, at man tilpasser sit areal til den kommende sæson, så man ikke leverer overskudsroer. Der er således udsigt til det mindste roeareal i Danmark i "historisk" tid.

Med den fastlagte pris og udmelding om overskudssukker råder vi fra Danske Sukkerroedyrkere til, at man i 2015 hellere rammer lidt under end lidt over sin kontraktmængde!

Både 92 % og 80 % reglen er suspenderet i 2015, men man skal dog fortsat dyrke et areal svarende til sin kontrakt.

## Ny Brancheaftale for 2015 og 2016

Den hidtidige Brancheaftale er forlænget stort set uændret for 2015 og 2016. Som noget nyt er nu indføjet den førnævnte overskudsmodel samt aftalen om kuledækning, der ellers udløb her efter 2014. Aftalen om kuledækning fortsætter således uændret, hvor Nordic Sugar betaler 8 kr pr. ton roer, der dækkes og leveres efter den 10. december.

Fra Danske Sukkerroedyrkere er vi meget tilfredse med at have fået aftalen om kuledækning forlænget, idet dækningen af roerne er forbundet med mange fordele og giver en øget sikkerhed for både dyrkere og fabrikkerne.

## Husk generalforsamlingen den 2. marts 2015!

Til slut vil jeg minde om vores generalforsamling den 2. marts 2015 i Saksøbing. Mød frem – det er her, du har mulighed for at give din mening til kende og få indflydelse på din forenings arbejde. ■

## NYT FRA MARK OG FORSØG

# Nekrolog for tidligere forsøgsleder Sven Oien

Af forsøgsschef Jens Nyholm Thomsen

Tidligere forsøgsleder på Alstedgård, Sven Oien, døde den 22. januar. Sven var født i Flauenskjold i Vendsyssel i 1922 som den ældste af 4 søskende. Han gennemgik en praktisk landbrugsuddannelse, og blev uddannet landbrugskandidat fra den Kgl Veterinær - og Landbohøjskole i 1949. Han blev headhuntet direkte til De Danske Sukkerfabrikker i Nakskov, hvor han blev ansvarlig for roebanerne og afvikling af Græshave saftstation. I 1957 kom han til Alstedgård og indtog stillingen som konsulent under Forsøgsudvalget for Sukkerroedyrkning. Han bestred denne stilling indtil 1987, de sidste to år i forening med sin efterfølger. I 1987 var han af bl.a. Danida udsendt til Kina.

Sven har med sit store engagement, sin energiske indsats og nordjyske sejhed været en spydspids i revolutionen af roedyrkningsmængder fra hårdt håndarbejde til mekanisering, indførelse af kemi og moderne jordbehandlingsme-

toder. Hele processen var en kamp mod tiden, som flere bestyrelsesreferater gør klart.

Sven var et forbillede i dansk landbrug og indførte mange nye maskiner heriblandt amerikanske roeoptagere, der viste de første oppel hjul og løbende aflæsning uden stop. Han delte gerne på charmerende vis rundhåndet og energisk ud af sin viden, især om jordbehandling. Han var en yndet foredragsholder i hele landet, måske med en slet skjult svaghed for sin oprindelse; blandt de jyske foderroeavlere yndet så meget, at formanden i 1972 beder Sven om ikke at være helt så imødekommende med foredrag i Jylland, men i stedet anvende tiden på udenlandsrejser og bringe nyt med hjem. Netop fra sit dybe engagement i både den amerikanske og europæiske sukkerroedyrkning har han tilført dansk roedyrkning mange helt nye tanker og innovationer.

Sven var respekteret overalt indenlands og udenlands. Han kunne huske ikke

bare de latinske navne på planter og træer, men han kunne også huske de mennesker, han havde haft berøring med nær som fjern. Han kunne erindre, hvad de lavede, og han holdt kontakten gennem sine trofaste julekort og anden korrespondance også med tidligere elever i mange år.

Når man besøgte Alstedgård, besøgte man ofte både Sven og Anna Sophie. Vi er mange, der i tidens løb er modtaget med stor varm imødekommenhed og fantastisk opvartning fra dem begge. Sædet på Alstedgård indebar tillige driftsledelse af en tidssvarende gård med besætning, praktisk personale, forsøgsassistenter, elever og piger i huset. Sven var engageret i uddannelsen af de unge mennesker, og mange kan takke Sven for et stærkt bidrag til sin uddannelse.

Sven vil blive husket og mindet af mange for sin enestående indsats og sin personlighed. Vores tanker går til Svens hustru Anna Sophie, deres døtre og familie. ■

# Afprøvning af sorter i sukkerroer i DK



*Af forsøgschef*  
Jens Nyholm Thomsen  
NBR  
Nordic Beet Research



*Leder* Gerhard Deneken,  
NaturErhvervstyrelsens  
Afdeling for Sortsafprøvning



*Forsøgsleder*  
Anne Lisbet Hansen,  
NBR  
Nordic Beet Research



*Videnskabelig medarbejder*  
Erik Lawaetz, NaturErhvervstyrelsens  
Afdeling for Sortsafprøvning

Afprøvningen af sorter i sukkerroer udføres i et samarbejde imellem statens sortsafprøvning i Tystofte og NBR. Resultaterne til sukkerroedyrkerne offentliggøres i Oversigten over Landsforsøg (udgivet af SEGES), Sukkerroenyt og NBR's faglige beretning. Endvidere bringer lokale landboforeninger et resumé af afprøvningens resultater.

Sortsafprøvningen i Tystofte, der hører under NaturErhvervstyrelsen, koordinerer tre forsøg, der ligger til grund for den officielle sortsliste. Alle 1. og 2. års sorter deltager i disse tre forsøg for at blive optaget på den danske sortsliste. Når sorterne er optaget på den danske sortsliste, bliver de tillige optaget på EU listen. Hvert af de 28 medlemslandes sortslisteoptagelser fungerer dermed som indgang til EU's fælles sortsliste. Og derfor er EU's fælles sortsliste at betragte som en fællesmængde af de nationale sortslister.

## Sortsliste og sorter til salg

For at blive optaget på den officielle sortsliste skal sorterne efter de to års afprøvning udvise en forbedring i forhold til andre sorter optaget på den danske sortsliste, heri forbedret udbytte, kvalitet-, resistens- eller dyrkningsegenskaber herunder stokløbning. For yderligere at blive en markedssort,

som Danske Sukkerroedyrkere og Nordic Sugar's Sortskommission vælger til dyrkning hos roedyrkeren, skal sorten være optaget på officiel sortsliste, afprøvet i tre år og heri være observationsort i roedyrkingen i det ene år samt på det grundlag udvise fremskridt for dyrkingen i forhold til de aktuelt dyrkede sorter.

Sortskommissionen udvælger for højere udbytte, bedre økonomi, stabilitet, rodform og tolerancer heri især stokløbning. Stokløbning og dybe rodfurer kan klart diskvalificere en i øvrigt god sort, ligesom ustabilitet over år giver meget rynkede pandebryn.

Lavt udbytte betyder, at sorten ikke kommer i betragtning, med mindre den for eksempel har resistens- eller tolerance-egenskaber, der er nødvendige for dele af dyrkingen, som for eksempel de ældre nematodtolerante eller rizomaniatolerante sorter.

## Forsøg

Tystofte gennemfører tre almindelige sortsforsøg, hvor 1. og 2. års kandidat-sorter til den officielle sortsliste deltager sammen med alle NBR's 3. års sorter og alle solgte sorter. Samtidigt gennemfører NBR 3 forsøg, hvor normalt alle de samme sorter deltager. Tilsammen opnår NBR seks forsøg med almindelig afprøvning.

Både Tystofte og NBR gennemfører desuden specialforsøg. Tystofte gennemfører SES-afprøvning, der viser, om sorterne er selvstændige, ensartede og stabile, samt en screening for bladsygdomme uden fungicidanvendelse. NBR gennemfører et specialforsøg for stokløbning med deltagelse af alle sorter, der aktuelt er i dansk sortsafprøvning, et forsøg til vurdering af tolerance mod bladsygdomme med deltagelse af alle sorter fra og med 2. afprøvningsår, samt tre forsøg med nematodtolerante sorter på jord med nematoder. Resultaterne fra alle forsøg tages i betragtning af Sortskommissionen og indgår desuden i forløbet med optagelse på den officielle sortsliste. Således udnyttes arbejdet hele vejen rundt.

## Tidligere

Samarbejdet imellem den officielle sortsafprøvning i Tystofte begyndte i 2006. Inden da gennemførte Tystofte sine tre forsøg, og når sorterne efter normalt to års afprøvning var optaget på den officielle sortsliste, gik de videre til tre års afprøvning i regi af det tidligere Alstedgaard. Her gennemførte vi otte almindelige sortsforsøg, et forsøg til vurdering af bladsygdomme, tre - fire forsøg med rizomaniatolerante sorter (uaktuelt nu), et specialforsøg til vurdering af stokløbning samt fem forsøg med nematodtolerante sorter. Yderligere omfattede de

almindelige sortsforsøg seks gentagelser, og i hver parcel høstedes fire rækker delt i to prøver, der hver og en blev analyseret i prøvevask og laboratorium. – Der gik lang tid, inden en ny sort kunne komme i roedyrkingen, og den samlede afprøvning omfattede set over 5 år i princippet 18 forsøg foruden rizomaniaforsøgene.

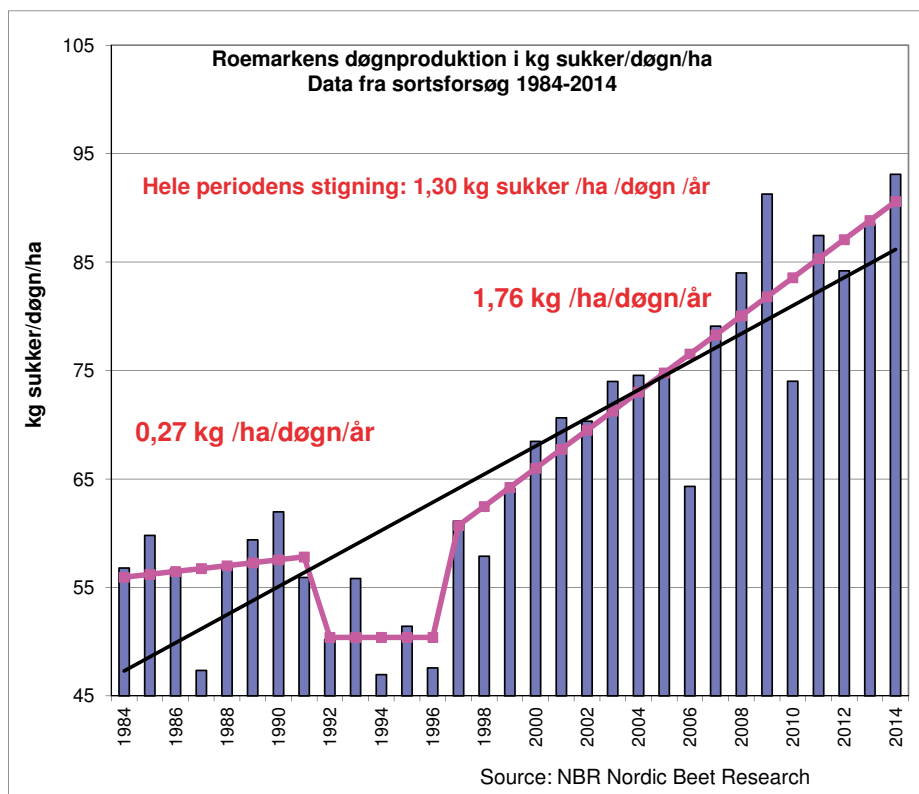
## Nu

I årene 2000 - 2004 deltog omkring 30 sorter i Alstedgaards afprøvning. I 2005 var antallet 48 og i 2006 efter etableringen af samarbejdet med Tystofte, hvor 1. og 2. års sorter tillige indgår, blev antallet til 75 deltagende sorter. I 2014 deltog 109 sorter. Frøfirmaerne har i de sidste ti år anmeldt flere sorter til afprøvningen.

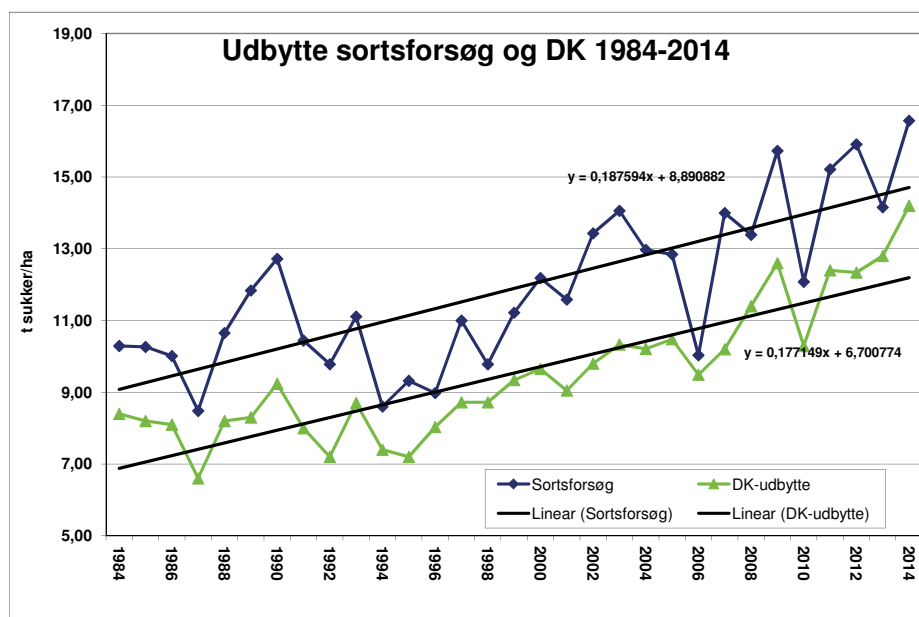
Samtidigt med etableringen af samarbejdet imellem Tystofte og Alstedgaard forkortedes tiden for, at en sort kan tages i dyrkning med 2 år. Antallet af forsøg reduceredes fra 14 almindelige sorts-forsøg til seks forsøg. Antallet af forsøg med nematodtolerante sorter reduceres til tre. Samlet reduceredes antallet af forsøg fra 18 forskellige til 11 inklusive stokløbning og bladsygdomme. Endvidere reduceredes antal gentagelser fra seks til fire i de almindelige sortsforsøg samt antal prøver per parcel fra to til en. Samlet en ganske betragtelig overhaling af afprøvningen til et nu trimmet og effektivt koncept i forhold til det, vi ønsker at måle.

## Forsøg og pasning

Forsøgene omfattede sidste år 436 parceller. I forsøgene ønsker vi at identificere sorterens genetiske potentiale under vores dyrkningsforhold. Afprøvningsprotokollen koordineres og opdateres årligt mellem Tystofte og NBR for at afspejle en tidssvarende prøvedyrkning. Et forsøg koster i størrelsen en halv million DKK, og derfor ønsker vi at sikre resultaterne ved at have en opdateret afprøvningsprotokol.



Figur 1. Roemarken produktion af sukker i et døgn i gennemsnit af hele vækstsæsonen målt fra såning til optagning i sortsforsøgene.



Figur 2. Udbytte i sortsforsøgene og udbyttegennemsnit i praksis i perioden 1984 til 2014. I den periode følger udbyttet i praksis udbyttet i sortsforsøgene.

Hver parcel er sået med fire eller seks rækker, hvoraf de to høstes. Længden på en parcel har til nu været ni meter, men fra 2015 reduceres til otte meter, fordi prøverne simpelthen bliver for store til at kunne håndteres effektivt og korrekt hele vejen fra parcel til færdige data i laboratorium. Rækkeafstanden er 50 cm, og frøafstanden er 18 cm for at

opnå tilstrækkeligt mange planter samt sikkerhed for, at parcellen kan bruges. Forsøgene sås til blivende bestand.

I udvælgelsen af forsøgsarealet undersøges det for ensartethed, dyrkningseg-nethed herunder gødningstilstand samt nematoder. I de almindelige forsøg må der ikke være nematoder, mens der skal

være nematoder i jorden i nematodforsøgene. Jævnfør den fælles protokol tildeles forsøgene 100 kg N/ha enten af forsøgsværten eller den forsøgsudførende. P, K, Mg og Bor tildeles efter behov. Der er nul-tolerance overfor ukrudt, der bekæmpes efter tilstrækkeligt sprøjteprogram. Der udføres en til to behandlinger mod bladsvampe. Bejdsningen yder normalt tilstrækkeligt beskyttelse mod insekter. Ligeledes må forsøgene ikke kunstvandes dels for at undgå uens fremspiring eller slæmning dels for at undgå unormale kunstige forhold i vækstsæsonen.

Hvis der alligevel kommer et angreb af insekter, beskyttes forsøgene med en sprøjtning. Hvis der er ukrudt efter endt sprøjteprogram, fjernes dette ukrudt med hånden, idet køreskader efter en eventuel radrensning skal undgås. Og hvis der opstår en unormal tørke situation, som vi oplevede omkring Korsør - Tystofte egnen i 2014, så vandes forsøget for at beskytte vores data. Således blev forsøget ved Tystofte i 2014 et af de bedste forsøg med næstbedst intern korrelation af de seks forsøg. Forsøget blev helt korrekt beskyttet med en kunstvanding med 30 mm i slutningen af juli.

Såningen af forsøgene sker så tidligt, det er praktisk muligt, normalt fra slutningen af marts til begyndelsen af april. Optagning sker mens forholdene er gode og tidligt nok til, at vi kan nå at levere data til beretningerne og før deadlines i den officielle sortsafprøvning. I praksis bliver det fra midten af september til midten af oktober.



Billede 1. Såning af sortsforsøg



Billede 2. Optagning af sortsforsøg.



# Renol®

...effektiv penetreringsolie

Giver **større sikkerhed** for god effekt.

**Brug Renol** til ukrudtssprøjtninger i roer, sammen med Hussar eller ved andre behandlinger, hvor der kræves en effektiv penetreringsolie.

Renol **forstærker effekten** og sikrer en bedre og hurtigere optagelse. Dette betyder **hurtigere regnfasthed**.

Renol er et **velafprøvet** produkt, som har været anvendt i de nordiske lande i en årrække. Effekten er velkendt.

Renol er af **vegetabilisk oprindelse** og har et højt indhold af aktive bestandsdele. Dette sikrer den gode effekt. Som et ekstra plus, er Renol **biologisk nedbrydeligt**, når det har gjort sin gavn..!

**RENOL - den originale og velkendte.**



**Nordisk Alkali**

Anemonevænget 2 - 4330 Hvalsø - Tlf. 4649 1171  
info@nordiskalkali.dk - www.nordiskalkali.dk

Plantebeskyttelsesmidler skal anvendes på forsvarlig måde. Læs altid etiketten og oplysninger om produktet før anvendelse. Vær opmærksom på de advarelsætninger og advarelsymboler, der fremgår af etiketten. Nordisk Alkali er medlem af Dansk Planteværn.

## Fra data til resultater

Alle forsøg besigtiges før høst, hvor tørkepletter identificeres, og hver parcel gennemgås for huller, spring og uens vækst. Hvert år er der næsten altid kritiske bemærkninger til næsten alle forsøg. Uanset vi måske lige nu ikke kan få armene ned over det høje udbytte i 2014, så har det faktisk flere steder været meget tørt, ikke blot ved Tystofte, men også ved Slagelse samt på Lolland og Falster, hvor de øvrige forsøg ligger. Der er kun et eneste forsøg på Vilhelmsdal i Tystofte regi, som vi ikke har kritiske bemærkninger til i 2014. Alle øvrige er tørkeprægede, eller der er plantebortfald af uforklarlige årsager.

Efter at data kommer fra prøvevask og laboratorium, analyseres de for, om de er rigtige, at der således ikke er sket fejl, eller om der er nogle, der ligger langt uden for det realistiske billede. Desuden analyseres for, om de hænger sammen



Billede 4. Roernes rodform vurderes i prøvevasken af personale udsendt af NBR.



Billede 3. Roerne høstet i parcellerne føres ned i en sæk, der mærkes og transporteres til prøvevasken på Maribo Seed.

inden for hvert forsøg, således at sorterne leverer tilnærmelsesvis samme resultat i alle gentagelser (repetierbarhed), eller om det er en rodebutik, der nedsætter tilliden til resultatet af det enkelte forsøg; vi kender jo på det tidspunkt ikke sandheden.

Endvidere analyseres for, om der er sammenhæng imellem forsøgene (reproducerbarhed), for det skal der være i denne afprøvning. Er data mistænkelige, eller mangler der sammenhæng, skal der findes en forklaring, før vi kan gå videre. Valideringen af sortsforsøgene udarbejdes mellem medarbejdere fra NBR og Tystofte, der har fælles data, dog har NBR og Tystofte egne databehandlinger som grundlag for forsøgenes validering.

Når der er opnået den tilstrækkelige konsistens i vurderingsgrundlaget og tilvejebragt de nødvendige forklaringer, kan der tages beslutning om, at et forsøg måske skal udelades fra gennemsnittet af de seks almindelige sortsforsøg. Og på dette tidspunkt er der gennemført en vægtig og tilbunds gående data-analyse af hvert enkelt forsøg og forsøgene som serie.

## Hvad er mit resultat som roedyrker?

NBR præsenterer gennemsnittet af alle seks forsøg indenfor samme år, og det er resultatet. Det lokale forsøg eller et gennemsnit af et antal tilfældigt valgte forsøg er ikke ud fra NBR's analyser tilstrækkeligt pålideligt som grundlag for roedyrkerens sortsvalg, med mindre helt specifikke forhold er gældende, hvilket er yderst sjældent forekommende.

Et roefrø, der vokser sig til den leverede roe på fabrikken, består af flere betydende komponenter end blot den grundliggende genetik. Og de elementer kan variere fra år til år. Derfor præsenterer NBR alene gennemsnit indenfor samme år, og ikke et gennemsnit af flere år. Endvidere kan flere års gennemsnit medvirke til at sløre ældre sorters forringede egenskab og dermed medvirke til at holde dem på markedet og nye sorter ude fra markedet.

Når forsøgsresultaterne læses, skal man huske, at der kun er sikker forskel på sorter, hvis difference i resultatet er større end den angivne LSD-værdi. Den er normalt tre procentpoints i de almindelige sortsforsøg, men større i nematodforsøgene fordi der dels er større variation og dels er færre forsøg. – Og dette er især vigtigt, hvis man absolut vil se på enkeltforsøg, for her er LSD-værdien større end for gennemsnittet af alle forsøg.

## Virker sortsafprøvningen?

På figur 1. ses, at der siden 1997 er sket en markant og konstant produktivitetsstigning i målt i sortsforsøgene. Siden 1997 har Sortskommissionen for alvor udfaset lavere ydende sorter til fordel for nyere og højere ydende. Retfærdigvis er temperaturen også steget i samme periode; og figur 1 er en sum af temperaturfølgelsen, forbedringer i roedyrkningen og bedre sortsmateriale.

Og på figur 2 kan det ses, at resultatet er fulgt med over i roemarken. Så den korte version er, ja sortsafprøvningen virker. ■



# Sygdomme og skadedyr – hørt og set



Af forsøgsleder  
Anne Lisbet Hansen  
NBR Nordic Beet Research

I det følgende rapporteres der om sygdomme og skadedyr - hørt og set - ved afholdte faglige møder i 2014 august og september: IIRB kongres Dresden, IIRB Pest and Disease Söllingen og SES-VanderHave Technical Days Mannheim.

## Rodfiltråd

Den jordbårne svamp *Rhizoctonia solani* kan give rodbrand under fremspiring og rodfiltråd før optagning, og den kan medføre op til 50 procent udbyttetab, se foto 1 og 2. Man vurderer, at 5-7 procent af arealet i Europa er angrebet, i nogle egne af Holland, Nordfrankrig og Tyskland er det et alvorligt problem. I USA anslås det, at 60 procent af roearealet er angrebet. Der er tre undergrupper af *Rhizoctonia solani*, der angriber sukkerroeer benævnt AG2-2IIIB, AG2-2IV og AG4. AG2-2IIIB har også majs som vært, og sygdommen er i mange egne øget med stigende andel af majs i sædskiftet. For at forsøge at kontrollere sygdommen, må alle bekæmpelsesmuligheder tages i anvendelse. I visse egne ønsker man at bibeholde majs i sædskiftet, og pløjning skal udføres. Man skal bruge tolerante sorter, og i USA og Schweiz har man desuden mulighed for at udføre tidlige fungicidspøjtninger på 6-10 bladstadiet.



Foto 1 og 2. Angreb af rodfiltråd kan ses fra august-september og optræder ofte pletvist i marken, hvor roetoppen begynder at visne. På roerne ses et brunt tørt råd, som bliver fugtigt ved sekundære angreb af bakterier.



Foto 3. Når en roe er angrebet af *Rizomania* ses mørkfarvning af siderøddernes karvæv samt kraftig siderodsdannelse. Desuden kendetagnes roetoppen ved at være gul og opret.

Der blev på møderne rapporteret om to nye bejdsemuligheder med nye fungicider, der i fremtiden forhåbentligt kan bidrage til bekæmpelse af sygdommen.

## Rizomania

Rizomania skyldes infektion med et virus "Beet necrotic yellow vein virus", der

overføres med jordsvampen *Polymyxa betae* til roeplantens rødder, se foto 3. Det er muligt at undgå sygdommen ved at dyrke tolerante RT sorter, der indeholder resistensgenet Rz1. Resistensgenet forhindrer opformering af virus i roden og undertrykker symptomer. Midt i 00'erne blev der fundet symptomer i

ellers tolerante sorter i nogle marker i Holland, England, Frankrig og Tyskland. Her er der identificeret resistensbrydende typer af virusset. Oprindelsen og spredningsvejen af den nye type virus er ikke klarlagt, men diskuteres. Nye typer af sorter, der har to resistensgener, Rz1 og Rz2, kan overkomme de nye virustyper og opretholde et højt udbytte. Der er undersøgelser i gang for at belyse genetisk variation i virus samt variation i tolerancen i forskellige sorter.



Foto 4. *Fusarium secorum* er for nyligt identificeret i North Dakota. Symptomer på angreb af svampen er sort karvæv og råd i roden, samt sortfarvning af stængler (Viviana Rivera, North Dakota State University).

### Nye sygdomme i USA

Fra USA rapporteres der om en ny type *Fusarium* rodråd, som er mere aggressiv end de hidtil kendte *Fusarium*-typer, se foto 4. Den er fundet i North Dakota i 2005, er nu navngivet *Fusarium secorum*, og er i tæt slægtskab med *Fusarium* i sojabønne. Sygdommen kan tilsyneladende også opformerer i raps.

I North Dakota og Minnesota har man i 2012 og 2013 fundet en ny bakterie-sygdom *Pectobacterium* (*Erwinia*), hvis første symptomer er et vådt råd inderst i roden uden ydre symptomer. Senere ses blandt andet mørkfarvning af karvæv i roden. Sygdommen giver problemer ved lagring og ved udvinding af sukker.

### Bladsvampebekæmpelse

I langt de fleste roedyrkningsområder udføres varslingsystemer med det formål at varsle for rettidig timing af fungicidbehandlinger. Varslings-systemerne bygger på prognoser ud fra klimamodeller og manuelle observationer i markerne. Ligesom i NBR forsøg har man i England fundet, at udover en svampebekæmpelse giver fungicidbehandling yderligere øget plantevækst og udbyttepotentiale. Derudover beskytter en stor og sund top mod den første frost. I England er det især meldug og rust, der ses i markerne. I 2013 sprøjtede 65 procent af de engelske dyrkere to gange mod bladsvampe, hvilket i gennemsnit angives at øge udbyttet med 8 procent. To sprøjtninger anbefales ved optagning fra oktober og frem. Forsøg med tidlig behandling og behandling op til tre gange rapporteres at give varierende resultater.

### Fungicidresistens i *Cercospora*

Der er fortsat resistensproblemer overfor fungicider, når *Cercospora* skal bekæmpes. *Cercospora* kræver høj temperatur

og høj fugtighed, og er den alvorligste bladsvamp i Midt- og Sydeuropa og USA, hvor der svampebekæmpes to til fire gange per sæson. Ved bekæmpelse af *Cercospora* skal der dyrkes sorter med mindst mulig modtagelighed, derudover er fungicidbehandling herunder mid-delttype og timing fortsat den vigtigste parameter i kontrol af sygdommen. Med monitoring og laboratorieanalyser følges resistensudviklingen, og på baggrund heraf rådgives der om de aktuelle mest optimale behandlingsløsninger der, om muligt, involverer alternative virkemekanismer.

I Norditalien og Østrig er resistens overfor strobiluriner drastisk øget siden 2010, og mange steder har *Cercospora* desuden nedsat følsomhed overfor forskellige triazol og thiophater. I Italien og Østrig anbefaler man at tage de såkaldte "multi-site" fungicider med i sprøjtningerne, det kan være kontaktvirkende og uorganiske midler. Under fastsættelse af de rettidige behandlingstidspunkter indgår i Italien en meteorologisk prognose model, og i Østrig anvendes skadetærskler ud fra størrelsesordenen af angrebet bladareal.



Foto 5. I DK begynder angreb af *Cercospora* ofte i juli eller august. Angreb ses typisk optræde pletvist, hvor der på nogle få kvadratmeter med roeplanter ses bladpletter. Senere visner planterne ned og der ses genvækst af roetoppen.

## Nye bladsvampe – Stemphylium / Peronospora

Der er i de sidste tre år set alvorligt stigende angreb af bladsvampen *Stemphylium* i Holland. Nu er op til 80 procent af sukkerroearbejdet angrebet af svampen. I forsøg har ubehandlede parceller vist op til 50 procent udbyttetab i forhold til fungicidbehandlede parceller. Sygdommen ses også af og til i de danske og svenske marker om end som svage angreb.

I Holland begynder symptomerne i juli og august, og optimal temperatur er i væksthushorsørg fundet til at være ret bred, mellem 13-28 °C.

Men fugtighed nede i afgrøden er afgørende for infektionsstart, og derfor kan en opret bladstilling i afgrøden måske give en langsommere sygdomsudvikling i forhold til et tæt bladdække.

Sygdommen overvintrer i jorden og opformerer også på kartoffel, spinat, hvidmelet gåsefod og sort natskygge.

*For mere info om Stemphylium, se Sukkerroenyt august 2014.*

Bedeskimmel (*Peronospora farinosa*), som ellers betragtes som værende en mindre betydende skadevolder i fabriksroer, er i 2014 pludseligt set i kraftige angreb især i Belgien og Nordfrankrig. Stærke angreb er ikke i disse områder set siden 1949-51.

I Belgien vurderes 10-20 procent af roemarkerne at have været angrebet, og i Nordfrankrig har omkring 20 procent af markerne været angrebet. Svampen har optimale betingelser ved kølige forhold under 15 °C og høj fugtighed, og måske skyldes angrebene i 2014 en mild vinter efterfulgt af en kølig maj måned i de pågældende områder.

Smittekilder kan være frøer og ukrudtsroer. Symptomerne er observeret fra sidst i maj, og angreb er fortsat til hen i septem-

ber-oktober måned. Der er målt mere end 20 procent udbyttetab i de Belgiske angreb. De normale fungicider har tilsyneladende ikke haft effekt. Når symptomerne ses, er behandling med systemiske midler for sent, rapporteres der om fra Belgien. Til den kommende sæson 2015 forsøger man i de fleste kommercielle sorter at indføre en bejdsning, der vil kunne hæmme sygdommen i op til seks uger efter fremspiring, da unge roeplanter er særligt modtagelige. Der er måske forskel på sorternes modtagelighed, men ved stærke angreb, angribes alle sorter.

## Roecystenematoder

Kontrol af roecystenematoder bør involvere afstand mellem roer i sædskiftet, brug af tolerante roesorter, effektiv ukrudtsbekæmpelse, bekæmpelse af spildfrø fra raps, samt dyrkning af resistente efterafgrøder af oileræddike eller gul sennep.

I 2003-2005 kom de nye tolerante NT sorter på markedet, hvor den tolerante egenskab hidrører fra strandbede (*Beta maritima*) som er overført til sukkerroe.

I EU er andelen af NT sorter steget fra i gennemsnit 9 procent i 2010 til næsten 18 procent i 2014. Samtidigt er sorternes udbytte forbedret væsentligt på ikke nematodinficeret jord. De hidtidige undersøgelser af nematodernes opformering, når der dyrkes NT sorter viser, at NT sorter opformerer nematoderne med i gennemsnit faktor 1,5, hvilket normalt er lavere end de modtagelige sorter, der har en opformeringsfaktor på f.eks. 3-5, stærkt afhængigt af klimaet.

Nye bekymringer går på om de nye tolerante sorter stadig medfører lavere opformering end de modtagelige sorter, og hvad en konstant dyrkning af NT sorter betyder for nematodpopulationerne og reistensproblematikken. Desuden er der kommet øget opmærksomhed på tilstedeværelsen af roecystenematoder i de dybere jordlag. Normalt tages jordprøver i dybde 0-30 cm, men der er også nematoder i dybere jordlag. Indledende undersøgelser viser, at nematoder i de dybere jordlag også kan have en effekt på udbyttet. ■



Foto 6. Angreb af bedeskimmel kan ske fra de første løvbladstadier og frem. Angrebet sker i hjerteskedet, hvis blade bliver fortykkede, krummer indad og en grå svampebelægning ses på undersiden (André Wauters, IRBAB).

# Temperaturforhold i roekuler med og uden fiberdug



Af  
projektleder  
Otto Nielsen,  
NBR Nordic  
Beet Research

Fiberdug har vundet stor udbredelse til dækning af roekuler i de seneste år, og NBR har sideløbende lavet forsøg for at kvantificere fiberdugens egenskaber. I Danmark har der de sidste to år været tre forsøg hvert år med kuler med og uden fiberdug. I Sverige har undersøgelserne været afviklet gennem flere år, og undersøgelserne har været udvidet til også at omfatte halm, plast og Jupette (kraftigt plastmateriale med velcro til fastgørelse på fiberdug). I denne artikel ses nærmere på hvilke temperaturforhold, der har været i kuler med og uden fiberdug fra de sidste fire års forsøg. Med hensyn til forsøgsresultater vedrørende udbytte og kvalitet henvises til årets beretning fra NBR.

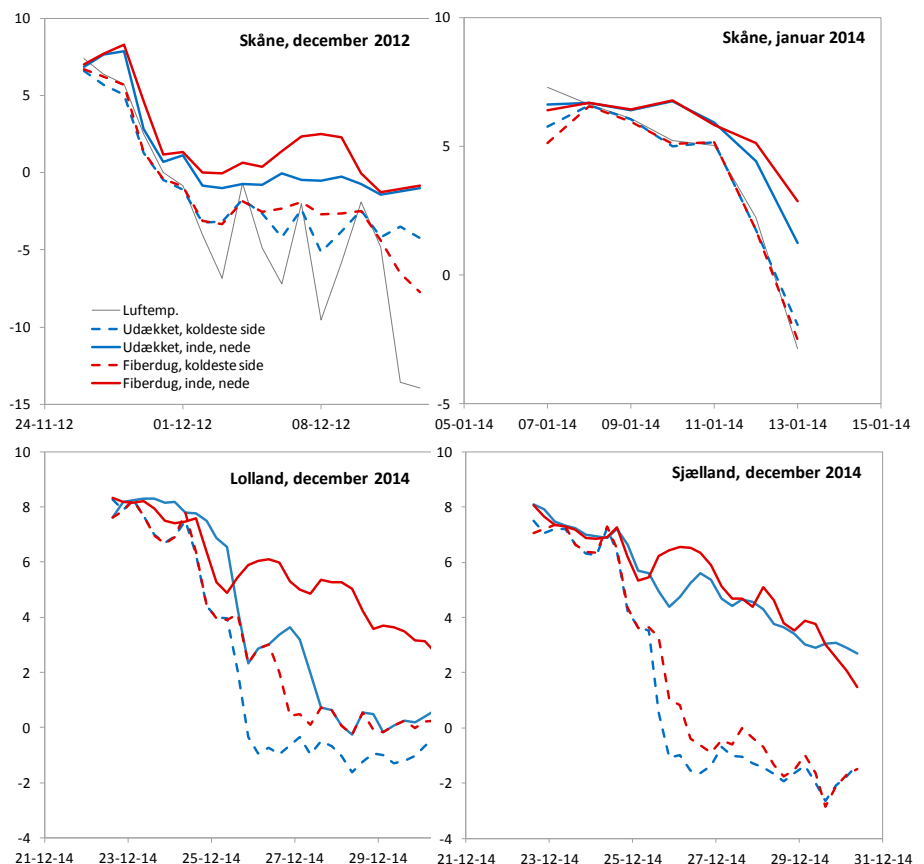
Fiberdug er et åndbart materiale, som er tilstrækkelig vandtæt til at forhindre at nedbør løber ned i tagformede roekuler. Derved sker der ofte en udtørring af roerne, som adskiller sig væsentligt fra en udækket kule, hvorimod gennemsnitstemperaturen i løbet af en lagringsperiode er nogenlunde ens i udækkede kuler og kuler med fiberdug. I forsøgene udført i Danmark i de sidste to vintre har gennemsnitstemperaturen i en udækket kule således været 4,1 °C, mens den i kule med fiberdug har været 4,3 °C.

## Fiberdug alene er ikke nok i længevarende frostvejr

Et relevant spørgsmål er, om fiberdugen er i stand til at forhindre eller forsinke temperaturfald i perioder, hvor der er

frostvejr? En vigtig parameter er her, hvor meget det blæser, og om der ligger sne på kulerne, da temperaturændringer primært sker som følge af luftskifte. Generelt falder temperaturen i kulens yderste lag nogenlunde lige hurtigt, uanset om kulen har været dækket med fiberdug eller ej (figur 1). I kulerne på Lolland i december 2014 sås dog en forsinket nedkøling af temperaturen i siden af kulen, hvilket formodentligt skyldes snelag på fiberdugen. Den forsinkede nedkøling er endnu mere tydelig inde i kulen, og temperaturen falder kun til cirka 3 °C, mens temperaturen inde i den udækkede næsten falder til 0 °C. I

Skåne lå der cirka 20 cm sne på kulerne i december 2012, og dette var med til at isolere omtrent lige godt, uanset om der lå fiberdug på eller ej. Her falder lufttemperaturen til -13 °C over 10 dage, mens forholdene inde i kulerne næsten er frostfrie. Temperaturmålinger fra kulerne i Skåne januar 2014 og Sjælland, december 2014 viser, at der i nogle tilfælde næsten ikke er forskel på temperaturfaldet inde i kulerne, uanset om de er dækket med fiberdug eller ej. Det kan derfor være nødvendigt at supplere fiberdugen med ekstra dækningsmateriale i perioder med frost. Roer i kuler dækket med fiberdug vil dog ofte opnå et højere



Figur 1. Temperaturfald i kuler med og uden fiberdug i perioder hvor vejret skifter fra varmt til koldt. Bemærk at der lå cirka 20 cm sne på kulerne i Skåne i december 2012. På kulerne på Lolland lå der også kortvarigt sne i december 2014. Temperaturen i siderne af kulen blev målt under det yderste roelag.

tørstofindhold som følge af udtørring og dermed alt andet lige være en smule mere modstandsdygtige overfor frostska-der end udækkede roer.

## Temperaturprofiler

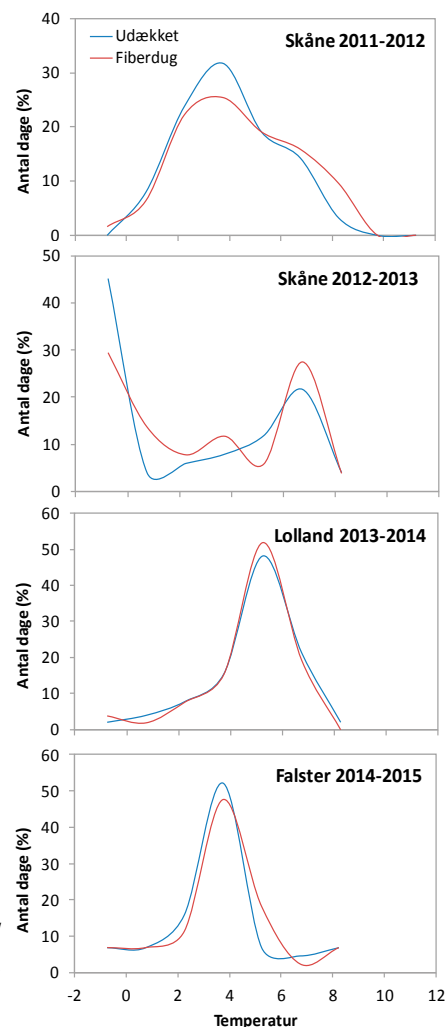
Ved lagring af sukkerroer ønskes en temperaturprofil som er jævn og med temperaturer lige over frysepunktet. Temperaturprofiler for udækket lagring og lagring med fiberdug udviser ret små forskelle i de fleste forsøg. For eksempel ligger kurverne næsten fuldstændig oveni hinanden for forsøgskulerne på Lolland 2013-2014 (figur 2). Dette betyder at antallet af dage med en given temperatur har været det samme for begge lagringsmetoder. Derimod ses tydelige forskelle for kulerne i de skånske forsøg. Størst er forskellen i Skåne 2011-2012, hvor det viser sig, at 10 % af dagene i kulen med fiberdug havde temperaturer over 7,5 °C, mens det kun var 3 % af dagene i den udækkede kule. Her er det altså risiko

for, at fiberdugen har skabt perioder med uhensigtsmæssigt varme lagringsbetingelser.

## Konklusioner

- 1) Gennemsnitstemperaturen har været 0,2 grader højere i kuler med fiberdug end i udækkede kuler (resultat fra seks forsøg i Danmark i de forgangne to år).
- 2) Temperaturfaldet i kuler dækket med fiberdug sker næsten lige så hurtig som i udækkede kule, medmindre det er vindstille, eller kulen er dækket med sne.
- 3) Der er et eksempel på, at fiberdug i en mild vinter har haft en del flere dage med temperaturer over 8 grader end en udækket kule. Generelt ser det dog ud til, at temperaturprofilen for kuler med og uden fiberdug er nogenlunde ens (samme fordeling af dage med given temperatur) ■.

Figur 2. Antal dage med forskellige temperaturer inde i kulen henholdsvis med og uden dækning af roekulen med fiberdug for de seneste fire år.



# Grimme roeoptagere - klarer DINE opgaver...



**Markus Pratelli**  
Rådgivning & salg  
0046- 72 858 25 67  
mp@grimme.dk

**GRIMME**

Tlf. 8665 8499  
grimme@grimme.dk • www.grimme.dk

# Aftale om ny Brancheaftale for 2015 og 2016 samt roepris for 2015

Af Klaus Sørensen

Danske Sukkerroedyrkere og Nordic Sugar har indgået en aftale om en ny 2-årig Brancheaftale gældende for dyrkningsårene 2015 og 2016 samt en 1-årig aftale om roeprisen for 2015.

Sukkerprisen i EU er faldet markant med 39 pct. siden midten af 2013 og er nu på sit laveste niveau siden EU's sukkerreform i 2006. Import af sukker til EU, rekordhøje udbytter og manglende mulighed for eksport som følge af WTO-aftalen har ført til de nuværende overfyldte sukkerlagre og den lave sukkerpris.

Situationen fører desværre til en markant reduktion i prisen på kvoteroer i 2015. Desuden nedsættes prisen på eventuelle overskudsroer (produktion ud over kontraktmængden) til et meget lavt niveau. Med de fyldte sukkerlagre ønskes der ikke produktion ud over kontraktmængden i 2015, og alle dyrkere opfordres kraftigt til at tilpasse deres areal, så det ikke overstiger Nordic Sugars anbefaling beregnet ud fra de tidligere års udbytter.

## Roepris 2015, kvoteroer

EU's minimumspris + et markedstillæg (MT) på 2 kr, i alt ca. 198 kr pr. ton roer (16 %).

Hertil kommer alm. tillæg for sukkerindhold, tidlig og sen levering, renhed og reduceret prøvfrekvens samt et evt. Resultattillæg (forventes på 0 kr i 2015), transporttilskud og betaling for pulp. Der er som hidtil fradrag til EU's pro-

duktionsafgift, fortsat gældende i 2015 og 2016.

Der er intet Kontraktopfyldelsestillæg i 2015.

I forhold til 2014-roeprisen er der tale om en reduktion på ca. 56 kr pr. ton roer (16 %), svarende til ca. 4.450 kr pr. ha.

## Forbedret overskudsmodel, fastlagt for 2015 og 2016

Den tidligere overskudsmodel, som kan give et Resultattillæg til roeprisen ud fra regnskabsresultatet i Nordic Sugar A/S, forbedres til følgende kriterier:

- Regnskabsresultat i intervallet 250 – 349,9 mio. kr, EBIT, dyrkerne får 25 pct. heraf.

- Regnskabsresultat i intervallet 350 – 800 mio. kr, EBIT, dyrkerne får 30 pct. heraf.

Modellen er opbygget således, at et evt. tillæg til 2015-roeprisen har reference i Nordic Sugar A/S regnskab for 2015/16, og 2016-roeprisen har reference i regnskabet for 2016/17.

Et evt. Resultattillæg udbetales ved slutopgørelsen i november.

Overskudsmodellen forventes ikke at give noget tillæg i 2015 som følge af den nuværende lave sukkerpris, men der er tro på, at det vil være tilfældet i 2016 (til sammenligning har Nordic Sugars regnskabsresultat, EBIT ligget mellem 492 og 619 mio. kr de seneste 3 år).

## Pulp, forventning om lidt højere afregning

Afregningen for pulpen til dyrkerne er baseret på salgsprisen på roepiller. Hvor det hidtil har været med reference til prisen på roepiller i kampagnen fra 1/10 til 31/12, udvides referencen nu til 12 mdr. fra 1/10 til 30/9. Da prisen på roepiller oftest er lavere i kampagnen end resten af året, forventes ændringen at give en lidt højere afregning for pulpen til dyrkerne.

## Opdatering af vores regneark på hjemmesiden

Regnearket på Danske Sukkerroedyrkeres hjemmeside til beregning af indtægt og fordelingen af roeafregningen hen over året er nu opdateret med den nye roepris. Der er tale om et regneark i Excel, som man kan hente og lægge ned på sin egen PC, hvorefter man indtaster sine egne tal på areal, kontraktmængde, forventet udbytte m.v. Regnearket er opbygget relativt simpelt ud fra et ønske om at gøre det let at benytte og overskueligt.

Det er gratis at hente og benytte regnearket.

Regnearket for årene 2014 og 2015 kan hentes på

[www.danskesukkerroedyrkere.dk](http://www.danskesukkerroedyrkere.dk)

## Aftale om kuledækning fortsætter uændret i 2015 og 2016

Aftalen om kuledækning fortsætter uændret, hvorved Nordic Sugar giver et tilskud på 8 kr pr. ton rene roer, der er dækket senest den 10. december. Alle betingelser er uændrede.

## Overskudsroer, nye vilkår og markant reduktion i betalingen i 2015

### A) levering i intervallet 100 - 105 pct. af kontraktmængden

Nordic Sugar oplyser dyrkerne om, hvorvidt Nordic Sugar ønsker at overføre hele eller dele af overskudssukkeret i intervallet 100 - 105 pct.

1) Hvis Nordic Sugar ønsker at overføre, sker dette uden udgift for dyrkerne.

2) Hvis Nordic Sugar ikke ønsker at overføre, kan dyrkeren på de 5 pct. vælge mellem:

a) afregning efter 50-50 modellen (som hidtil med deling af indtægten fra salget af det pågældende sukker i henhold til § 15.4.4 i Brancheaftalen fra 2011-14).

b) overførsel til næste år, hvor dyrkeren betaler 5,5 Euro (ca. 41 kr) i lagerafgift pr. ton roer (16 %).

### B) Levering over 105 pct. af kontraktmængden

Nordic Sugar fastsætter prisen for overskudsroer udover 105 pct. af kontraktmængden. Prisen meddeles dyrkerne før udlevering af roefrøet, dog senest den 20. februar.

I 2015 er prisen fastsat til 5 Euro (ca. 37 kr) pr. ton roer (16 %). Hertil kommer alm. tillæg for sukkerindhold, tidlig og sen levering, renhed og reduceret prøvefrekvens samt betaling for pulp.

Da man ikke ønsker produktion ud over kontraktmængden i 2015, hvilket den meget lave pris på overskudsroer også afspejler, suspenderes følgende regler i 2015:

- 92 % reglen (jf. § 3.8.1 i Brancheaftalen for 2011-14)

- 80 % reglen (jf. § 3.8.3 i Brancheaftalen for 2011-14)

Samtidig indføres en ny beregningsmetode for anbefalet areal, hvor Nordic Sugar fremover fastlægger det anbefalede areal til den enkelte dyrker på baggrund af en beregnet trend-udvikling i sukkerudbyttet pr. ha (herved "ser man fremad" fremfor at basere anbefalingen på et "historisk baseret" 5-års udbytte).

## Opdateret udgave af Brancheaftalen klar til foråret

De nye vilkår vil sammen med de opdaterede vilkår fra den hidtidige Brancheaftale for 2011-14 indgå i den nye 2-årige Brancheaftale for 2015-16. Den nye Brancheaftale vil være tilgængelig i sin færdige form i løbet af foråret 2015. ■



## Reactor® 360 CS - minor use godkendt i roer

- Reactor® 360 CS er nu minor use godkendt i roer
- Dosering 0,075-0,15 l/ha afh. af jordtype
- Formuleret i en moderne mikrokapsel, der beskytter afgrøden
- Booster effekten af de øvrige roeherbicer
- Løfter den samlede effekt imod bl.a. hundepersille, burrenerre, fuglegræs, tvetand, ærenpris og hyrdetaske

## FORSLAG TIL PROGRAM TIL UKRUDTSBEKÆMPELSE I FODER- OG SUKKERROER

Reactor® 360 CS	0,075-0,15			
Goltix® SC 700		1,0	0,5	0,5
Betanal® Power		0,5	0,4	0,4
Ethosan® SC			0,07	0,07
Safari®			10	10
Olie		0,5	0,5	0,5

0-3 dage efter såning

Ukrudt på kimbædsstadiet

5-10 dage senere

10-20 dage senere.  
Nyt ukrudt med kimbåde

Reg. varemærker:  
Cheminova A/S: Reactor® 360 CS.  
BASF: Command® CS og Stomp®. Makhteshim-Agan: Goltix® SC 700  
Bayer CropScience: Betanal® Power, Ethosan® SC, Ethosan® SC.  
Du Pont: Safari®.

Mindre anvendelse/minor use: Roer  
Dosering: 0,075 – 0,15 l pr. ha.

Plantebeskyttelsesmidler skal anvendes på forsvarlig måde.  
Læs altid etiketten og oplysninger om produktet før anvendelse.  
Vær opmærksom på de advarselssætninger og advarselssymboler, der fremgår af etiketten.

[www.cheminova.dk](http://www.cheminova.dk)

# Udvikling i roepriserne i Danmark og Tyskland

Af Klaus Sørensen

Nordzucker opkøbte i 2008 Danisco's sukkervirksomhed, og siden da har det været ekstra interessant at følge og sammenligne udviklingen i roeprisen i de to lande. Nordzucker er opbygget som et holdingselskab ejet af de tyske roedyrkere samt en kreds af tidligere dyrkere, familiemedlemmer m.fl. Selvom det tidligere Danisco Sugar er fortsat som et separat datterselskab, Nordic Sugar, med hovedsæde i København er den tilkøbte del fuldt integreret i Nordzucker koncernen. På dyrkersiden er forskellen således, at de tyske roedyrkere er ejere af virksomheden, mens dyrkerne i Danmark, Sverige, Finland, Litauen, Polen og Slovakiet leverer roer til en – for dem – privat virksomhed.

Som det er meldt ud flere gange under de seneste års prisforhandlinger, er det fair, at ejerne, dvs. de tyske dyrkere, får en vis ekstra afregning for deres ejerandel, men herudover bør der være en rimelig lighed mellem roeprisen i Tyskland og de øvrige lande. En fuldkommen sammenligning er dog aldrig mulig, da mange forhold er forskellige, hvilket bunder i historiske måder

at opbygge kontrakter og afregninger på samt f.eks. forskelle i klimaforhold. Samtidig kan det argumenteres, at vi – som leverandører til en privat virksomhed – altid skal have en konkurrencedygtig roepris i forhold til alternative afgrøder uanset sukkerprisen og indtjeningen i virksomheden, mens de tyske ejere sandsynligvis har en mere solidarisk tilgang til prisfastsættelsen i dårlige år for virksomheden, da det er deres egen virksomhed.

Fra Danske Sukkerroedyrkere har vi hvert år kæmpet for så høj en roepris som mulig, og en roepris af en rimelig størrelse sammenlignet med prisen til ejerne i Tyskland.

Af figuren fremgår udviklingen i basisroeprisen i Danmark og Tyskland siden 2008. Basisprisen inkluderer EU's mindstepris på roer samt eventuelt Markedstillæg, Kontraktopfyldningstillæg og Resultattillæg. Herudover udbetales de almindelige tillæg til f.eks. tidlig og sen levering, renhed og lign. Disse tillæg er rimeligt sammenlignelige i de to lande og på nogenlunde samme niveau. Hertil kommer betaling for pulp,

hvor man traditionelt har ligget på et højere niveau i Tyskland. Transportordningerne for roer er vidt forskellige i de to lande.

I Tyskland har Nordzucker traditionelt altid stået for transporten og styret hele dette område, mens det i Danmark er dyrkerne selv, der tilrettelægger og betaler for transporten, mod at de får et tillæg til dette.

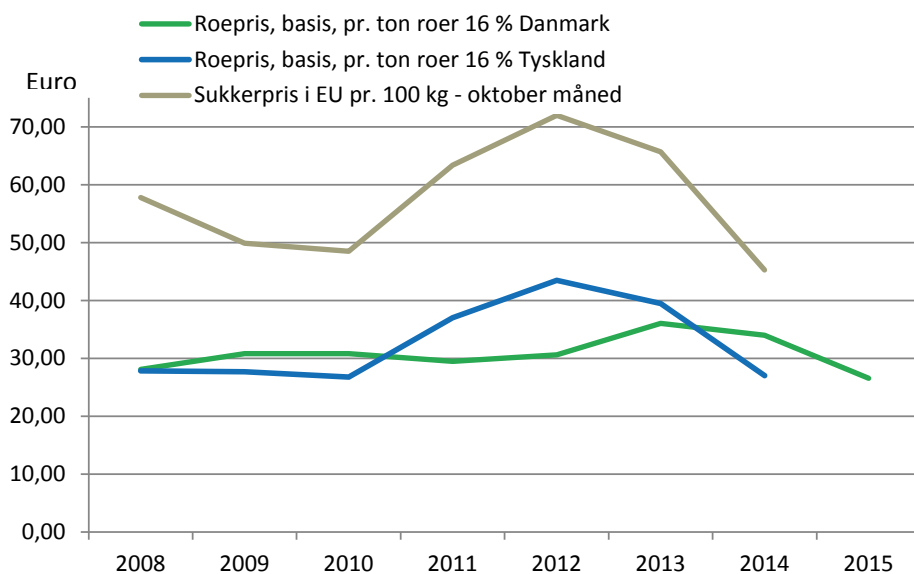
Roeprisen fastlægges på forskellig vis i de to lande, idet man i Tyskland som udgangspunkt kontraherer til en pris lig med EU's mindstepris. Når kampagnen er ovre, forhandler dyrkerforeningen, DNZ og Nordzucker den endelige pris, som herved i høj grad fastsættes på baggrund af Nordzuckers regnskabsresultat for kampagneåret.

I Danmark har vi traditionelt ønsket en fast pris forud for kontrakttegning, hvor prisen forhandles på plads mellem Danske Sukkerroedyrkere og Nordic Sugar ud fra indtjeningen i alternative afgrøder og forventningen til Nordic Sugars indtjening på basis af udviklingen i sukkerprisen. De sidste par år er noget af denne forventning til udvikling og indtjening lagt over på overskudsmodellen, som automatisk har generet en ekstra roebetaling på baggrund af Nordic Sugars regnskabsresultat.

Som det fremgår af figuren, lå den danske roepris i 2009 og 2010 lidt over den tyske pris – hovedsageligt som følge af vores prisforhandlinger i forbindelse med Nordzuckers køb af Danisco Sugar. I årene herefter har den voldsomt stigende sukkerpris givet tyskerne en fordel som følge af deres model med fastsættelse af roeprisen efter kampagnen. Modsat ender den danske roepris højere i 2014, idet den blev fastlagt i november 2013, inden sukkerprisen for alvor indledte sin nedtur.

I Tyskland har DNZ og Nordzucker netop afsluttet prisforhandlingerne om den endelige roepris for 2014, hvor basisprisen blev fastlagt til 27 Euro pr. ton kvoteroer (16 %). Til sammenligning blev den danske pris for 2014 ca. 34 Euro pr. ton kvoteroer (16 %). ■

## Basis kvoteroepris i Danmark og Tyskland siden 2008 samt EU's sukkerpris



Udviklingen i den danske og tyske roepris siden 2008. Efter nogle år med en markant højere pris i Tyskland er roeprisen i 2014 højere i Danmark.



De sidste roer læsset den 16. januar 2015.

DYRKEREN SKRIVER



Af gårdejer  
Johannes Bay Poulsen  
"Egemose"  
ved Horslunde



# Status på 2014 kampagnen: 20-20-20 mål indenfor rækkevidde

Efter en lang roekampagne har vi nu vasket og smurt alle maskiner ind. Vi kan se tilbage på en sæson med store rodmængder per ha og mange ture til fabrikken. En smule nedbør først i november drillede lidt, ellers oplevede vi gode forhold i marken og til at lægge roerne fint i kule med efterfølgende overdækning. Vi blev færdige fredag den 16. januar 2015.

## Vi opnåede følgende resultat for 2014 kampagnen:

- Sukker/ha: 16,5 tons
- Rodmængde/ha: 95,7 tons
- Sukkerindhold: 17,2 %
- Renhedsprocent: 89,4 %
- Antal ture til Nakskov: 674

Jeg havde ellers troet, at vi ville nå omkring 17 tons sukker/ha, da vi havde leveret de første par uger af kampagnen. Man kan bare ikke altid gange sig frem til et resultat, når man arbejder med et naturligt produkt. Der manglede måske lige en tredje sprøjtning for svamp, hvis

vi skulle have nået de 17 tons i snit. Det burde i hvert fald være muligt at komme tæt på 20-20-20 målsætningen!

Ellers sker der ikke så meget på bedriften her og nu. Vi skal i gang med at køre korn og halm de kommende uger, og der-

efter begynder planlægning og klargøring til den kommende sæson.

Dette er mit sidste indlæg som skribent i Sukkerroe Nyt - det har været en fornøjelse at berette om vores produktion her i bladet. ■

*Jeg vil sige tak for nu!*  
Johannes

Flot vintermorgen i Tjørneby.





## Udbytter i EU helt i top

Det er ikke kun i Danmark, at vi har opnået rekordudbytte. Tilsvarende er der sat nye rekorder i flere andre EU-lande, og produktionen i EU i 2014-kampagnen forventes at nå op på ca. 19,6 mio. tons, næsten 4 mio. tons mere end i 2013.

I **Tyskland** oplyser Nordzucker i en pressemeddelelse den 19. januar, at de forventer det højeste kampagneresultat siden virksomheden blev grundlagt. Udbyttet er nu opgjort til 14,3 tons sukker pr. ha. med et rodudbytte på ca. 80 tons og et sukkerindhold på 17,7%. Det er resultatet af næsten ideelle vejrbe- tingelser gennem hele sæsonen.

Den første af de 5 tyske fabrikker slut- tede kampagnen den 13. januar, mens de øvrige er sluttet mellem den 20. og 25. januar efter en kampagne på ca. 130 dage. I en pressemeddelelse den 15. januar, ligeledes fra Nordzucker, oplyser virk-

somheden, at omsætningen for de første 9 måneder af regnskabsåret 2014/15 er faldet fra 1,85 mia. Euro året før til nu 1,46 mia. Euro, og indtjeningen i peioden er reduceret fra 257,8 mio. Euro året før til 74,4 mio. Euro. Nedgangen skyldes de faldende priser på både kvotesukker og overskudssukker. Nordzucker peger på hård konkurrence på markedet, eksport- begrænsningen for EU samt fortsat stor import af sukker til EU som årsagen. Nordzucker forventer et meget udfor- drende næste regnskabsår, som kan føre til et negativt resultat i det kommende 2015/16 regnskab.

Produktionen i **Holland** når 1,13 mio. tons, hvilket er væsentligt over kvoten på 805.000 tons. Der er tale om et rekordud- bytte på 15,13 tons sukker pr. ha med et ligeledes rekordhøjt rodudbytte på 90,8 tons roer pr. ha, mens sukkerindhol-

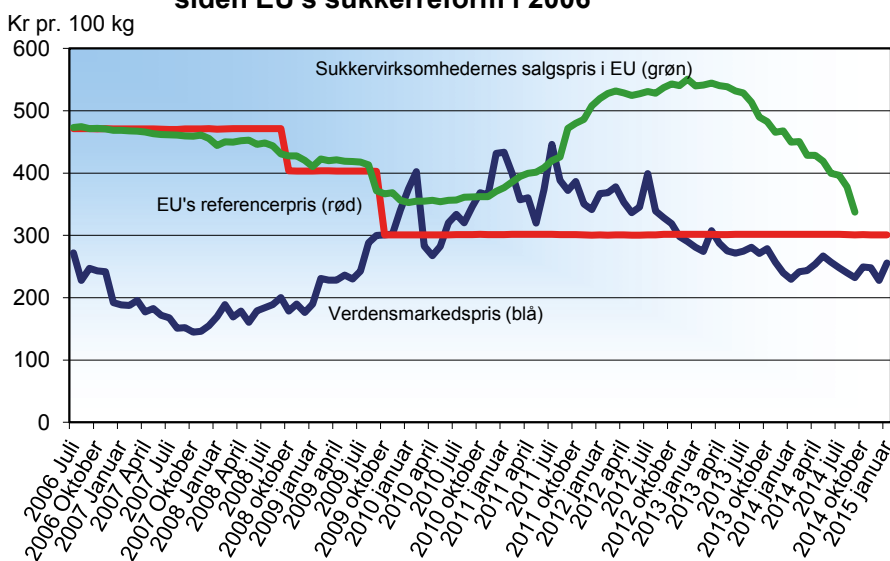
det kun var 16,66 pct. Kampagnen blev 135 dage og sluttede den 21. januar.

**Storbritannien** kan også være på vej mod en ny rekord som følge af meget høje udbytter. Produktionen forventes at nå 1,4 mio. tons sukker, betydeligt over kvoten på 1,06 mio. tons. Kampagnen er traditionelt lang, og i år forventes den først at slutte omkring midten af marts.

**Italien** sluttede kampagnen den 9. november, hvilket er et normalt tids- punkt for landet. Kampagnen var 108 dage på den længst kørende fabrik, mens den var noget kortere med henholdsvis 91 dage, 73 dage og 54 dage på de øvrige tre fabrikker. Udbyttet blev 10,7 tons sukker pr. ha, væsentligt over de 8,3 tons året før. Rodudbyttet blev 77 tons roer pr. ha med et sukkerindhold på kun 13,8 %. **Østrig** har også haft en god kampagne med et udbytte på noget over 12 tons pr. ha. Her forventes en kampagnelængde tæt på 170 dage, hvilket er væsentligt længere end den tidligere "rekord" på 137 dage.

Europas største sukkerproducent **Frankrig** forventer ligeledes et højt udbytte med over 14 tons sukker pr. ha.

### Verdensmarkedsprisen og EU's priser på hvidtsukker siden EU's sukkerreform i 2006



Virksomhedernes salgpris på sukker i EU er faldet til det laveste niveau siden EU's sukkerreform i 2006. I den seneste opgørelse fra EU for november 2014 er prisen opgjort til 449 Euro pr. ton. Prisen er således reduceret med næsten 300 Euro siden den toppede i begyndelsen af 2013.



### Kort Nyt

#### Plan for ny sukkerfabrik i Irland

Der forventes snart at blive offentliggjort en plan for opførsel af en ny sukkerfabrik i Irland nær Carlow. Den tidligere sukkerproduktion i landet blev lukket ned i 2006 med ophørsstøtte fra EU i forbindelse med sukkerreformen, og alle daværende fabriksbygninger blev fjernet,

hvilket var et krav for at opnå ophørsstøtten fra EU.

Der er afsat 200 acre til det nye projekt, som er en andelsejet fabrik med lokale landmænd som andelsejere. Seriøse forhandlinger har fundet sted siden 2008 mellem landmænd og andre interesserede parter for at få genetableret sukkerproduktionen. Hidtil har det ikke været muligt at starte en ny produktion, da landet afhændede sin sukkerkvote til EU gennem den daværende ophørsordning, men gennembruddet kom i juni 2013, da EU traf beslutning om at afskaffe sukkerkvoterne i 2017, hvilket har gjort det muligt at genindføre produktion af sukker til det tidspunkt. Beslutningen i 2013 blev truffet under det daværende irske formandskab i EU, og den irske landbrugsminister var dengang meget aktiv for at fremskynde ophørstidspunktet af kvoterne til 2017 i stedet for 2020, som mange havde ønske om.

### Konstant stigning i forbruget i verden

Forbruget af sukker på verdensplan stiger konstant med ca. 2 % om året. I Kina og Indien er forbruget øget med i alt ca. 1 mio. ton sukker om året, men alligevel er forbruget i Kina kun på 11 kg pr. person mod 24 kg i gns. på verdensplan. I Europa har forbruget ligget konstant de sidste 10 år på 30 mio. tons, mens man forventer en stigning i Asien fra 82 til 100 mio. tons frem til 2024.

### Fiji øger produktionen

Der er sket en positiv udvikling i Fijis sukkerproduktion de seneste år. I 2014 blev der produceret 1,83 mio. tons sukkerrør og udvundet 226.000 tons sukker deraf. Produktionen forventes at stige til 2 mio. tons sukkerrør og 240.000 tons sukker i dette år.

### Dårligt vejr og frost reducerer i Sydafrika

En af Sydafrikas største sukkervirksomheder ILLOVO lukker en af deres fabrikker grundet et fald i udbytte med 18 %. Reduktionen skyldes mindre regn og frostskafer på sukkerrørene. Sukkerproduktionen faldt med 9 % til 1,3 millioner tons. Produktionen har generelt været ramt af dårligt vejr og strejke i industrien.

### Det sydlige USA også ramt af dårligt vejr

Denny Lanaux, som dyrker sukkerrør i det sydlige USA i staten Louisiana, har også haft problemer med vejret. Han har 7.000 acre, ca. 3.000 ha med sukkerrør. Her har han høster meget mindre end normalt grundet koldere vejr, og afgrøderne ser ud som om, de ikke har fået gødning. Prisen på sukker er tilmed faldet fra sidste år. ■

## Holmer Exxact T4-40

### Den mest innovative roeoptager nogensinde!

- ✓ Økonomisk Mercedes MTU 625 hk. motor med Turbo-compound.
- ✓ 4 x 1050mm og høje 800/70R38 lavtryksdæk giver minimalt jordtryk.
- ✓ Bagaksel med helt nykonstrueret flydende ophæng som fordeler vægten optimalt under alle forhold.
- ✓ 1000 mm. læsebånd og 900 mm. indføringsbånd, giver op til 40% højere kapacitet i forhold til nærmeste konkurrent.

Kontakt os for at høre mere om årets maskine 2014!

MACHINE  
OF THE YEAR 2014

**HOLMER**  
exxact

**FMR** Maskiner



Af driftsleder  
Per Kjeldsen  
Valdemarskilde  
Landbrug Høng

# Driftsleder Per Kjeldsen fra Valdemarskilde ved Høng skribent i bladet i 2015

Kære kollegaer, så er 2015 i gang, og Danske Sukkerroedyrkere har bedt mig skrive om Valdemarskilde nogle gang i løbet af året.

Valdemarskilde ejes af Michael Neergaard, der er 3. generation på ejendommen. Siden Michael Neergaards overtagelse af ejendommen i 1998 er landbruget udvidet ved opkøb af mindre ejendomme samt større arealer i 2007 og 2012.

Jeg kom til ejendommen i maj 1998 fra en stilling som forvalter på Frijsenborg gods i det jyske. Min familie og jeg bor på Løvegaard syd for Høng, en ejendom som Denis de Neergaard tilkøbte i 1963. Landbrugsdriften er noget spredt, Val-



Løvegaard syd for Høng udgør en af 5 gårde med i alt 1.767 ha under Valdemarskilde.

## Valdemarskilde, aktiviteter

Skovbrug:	980
Landbrug:	787 ha
Boligudlejning	
Industri-udlejning	
Vindmølle	
Mindre jagtvæsen	

## Medarbejdere

Skovbrug	3,5
Landbrug	2,5
Vedligeholdelse	3,0
Skovfoged	0,5
Driftsleder	1,0

demarskilde og Lille Frederikslund øst for Slagelse, Enggaarden i Gudum Nord for Slagelse, Løvegaard syd for Høng og Solbjerggaarden øst for Høng.

Daglig base for landbruget er på Løvegaard, hvor størstedelen af maskinerne har til huse, og det er også her værksteds-faciliteterne er.

Gørlevs tidligere sukkerfabrik ligger 7 km nord for Løvegaard og Solbjerggaarden. Sukkerfabrikkerne er fra gammel tid ikke placeret i de ringeste områder i landet. Det er således noget af det bedste

jord, der hører til de to gårde, og Løvegaard og Solbjerggaarden nyder også godt af det milde klima fra Storebælt, som ligger blot 6 km mod vest. Den sjællandske vestkyst har også noget af det jord, der tidligst bliver klar om foråret.

Anderledes er det dog for jorden nær Valdemarskilde. Det er et koldt område med meget varierende jord, nogle steder med et stort indhold af sten og nattefrost mange nætter i april-maj. Desuden er gården ikke navngivet Valdemarskilde uden grund. Jorden er meget vandlidende, og store mængder vand skal fra

skoven via ældre rør over markerne til Skovsø Å, der løber gennem ejendommen.

Ligeledes løber der jernbaner gennem arealerne. Valdemarskilde deles af hovedbanen til København, og Løvegaard deles af Tølsebanen, så det er ikke kun landevejen mellem gårdene, der giver øget transport, også internt på ejendommene er der ekstra transport pga. jernbanerne.

### Markdrift med ploven som førstevalg

Markdriften er med ploven som førstevalg, da det for os er en sikker måde at etablere afgrøderne i en ren pløjet jord. Ved efterårssåning på stenede arealer skal der samles mindre sten i det pløjede jord, da såmaskinen kan trykke stenene ned i den løse jord.

I forårsafgrøder kommer vi nogle dage tidligere i gang i nypløjet let jord, som ikke må vinterpløjes. Den vinterpløjede jord tørrer op kort efter det nypløjede – så er vi i gang.

### Frygter 2017

2014 var meget usædvanlig, da vi

begyndte såningen af roer allerede den 14. marts.

Markplanen indeholder næsten alle år lige store dele maltbyg og vinterhvede. Kun på de bedste arealer sås der 2. års hvede. Med en stor andel vårsæd og brug af plov kan vi langt nemmere håndtere græsukrudtet.

Vårbyggen er hos os, ligesom mange andre steder, steget i udbytte de senere år, hvor hveden derimod ikke rigtig rykker nogen steder. Raps og roer blandes ikke i sædskiftet, hvor kun 40 % af arealet er egnet til roer grundet sten eller store forekomster af vildroer. Fremtiden må vise, om jeg stadig kan stå for fristelsen til ikke at så jomfruelige rapsmarker i roejorden, næste gang rapsprisen er i top. Græsfrø er for ejendommen en ikke uvæsentlig vekselafrøde, som udgør 35 - 80 ha afhængig af året.

Arterne varierer mellem hundegræs og Rødsvingel, og senest er alm. Rajgræs kommet til. Græsfrø er oftest at finde i samme sædskifte som raps og er en god stopklods for ikke at så raps for tit.

Roearealet har nogle år været støt stigende, dels grundet jordkøb og i 2007

købte vi kontrakt fra Fyn.

Således har vi været på 700 tons sukker. Til sæsonen 2015 er kvoten reduceret ved salg af 300 tons sukker. Vi frygter 2017 – vi har mange kollegaer i nærområdet, som måtte sælge kvote til 3 kr pr. tons i 2008!

### Skov tæt ved Slagelse

Skovbrugets daglige leder, skovfoged Emil Andersen er udover Valdemarskilde skovdistrikt også skovfoged på Gunderslevholm gods ved Fuglebjerg. Skoven er i god kondition med 75 % løv, 20 % nåletræ og 5 % juletræer. Skoven grænser op til Slagelse og har derfor meget publikum, som gæster skoven. En del klubber træner og afholder arrangementer på skovveje eller på anviste arealer. Til at forestå kontakten til skovens brugere er der en ¼-tids medarbejder til disse opgaver.

Det var et lille portræt af Valdemarskilde Landbrug, og næste gang der er nyt herfra, er der forhåbentligt billeder af nyfremspirede roer. ■

Mvh  
Per Kjeldsen

## EDENHALL SCHMOTZER VERVAET



**753/754**

Nu er 2015 modellen til salg

Opdateret optagningssystem der sikrer hele og rene roer

**EDENHALL**  
VALLÅKRA, SVERIGE



**Radrenser fra Schmotzer**  
Parallelogram til rækkeafstand  
16-100 cm

TEL: +46 42 324050  
E-mail: [info@edenhall.se](mailto:info@edenhall.se) [www.edenhall.se](http://www.edenhall.se)



**Opdateret motor- og hydrauliksystem i 2015  
giver et lavere brændstofforbrug**



**KARL MERTZ & SØN**  
Sakskøbing Tlf. 5470 4822  
Horreby Tlf. 5444 7035

For fremvisning:  
Ring 4033 8405  
eller 2128 3788

# Jagten på Cuba's svundne sukkeræra



Af Andreas Østergaard, Agrofoto

”Hvor er alle de sukkerrørsmarker, der lagde grunden til Cuba's rigdom i kolonitiden og langt op i 1900-tallet”, spørger jeg mig selv undrende, mens bussen ruller over den tomme motorvej. Der er ingen trafik på denne 6-sporede vej. Heller ingen huller i vejen. Og ingen risiko for overfald af landevejsrøvere. Intet kørselsforbud. Hvor er de ca. 11 mio. cubanere henne i landet, der er 2,5 gange så stort som Danmark? Svaret skal findes i, at Cuba holder søndag hele ugen. Søndag uden biltur. Et paradys på jord vil mange synes. Ingen privat sektor. En ikke eksisterende industriproduktion. Et landbrugsland der er sprunget i bush og skov. Et forbrug og en CO<sub>2</sub>-udledning så lav, at enhver



Langt hovedparten er Cubas sukkerhøst foregår med maskine, selvom månedslønnen kun er omkring 150 kr. Få procent høstes dog med håndkraft, så sukkermøllerne kan indtage både hele og snittede sukkerrør.

Foto: Agrofoto

bæredygtighedseksperter får våde drømme. En befolkning der sidder på trappen eller verandaen hele dagen og venter på, at det igen bliver sengetid, eller at miraklet skal opstå, og personen får et job man kan leve af. Så er vi tilbage ved de tomme veje. Der er ingen varer at transportere, og stort set ingen cubanere har råd til at køre i bil. Cubas økonomi er gået fuldstændig i stå.

## Suktermøllerne er lukket

Jeg får et tip om, at der ligger en sukkermølle 15 km fra den provinsby, hvor jeg har taget logi. På vej derud i taxien, en 33 år gammel Lada, hvor stort set al indvendig polstring er slidt væk eller faldet af, undrer jeg mig over, at der ingen sukkerrørsmarker er. Ingen sukkerrør må vel være det samme som ingen sukkermølle, eller har socialismen formået at udvinde sukker af selve den socialistiske idé. Nu kan jeg se den høje skorsten i det fjerne. Den er god nok... tror jeg. Da vi kommer tæt på komplekset, står det klart, at sukkermøllen er lukket for længe siden. Da jeg går rundt og ser på re-minenserne af en storhedstid, støder jeg på 4 mænd, der sidder under et halvtag og spiller domino. Et udbredt tidsforliv på Cuba. For foden af en rød ca. 30 meter høj skorsten står gravstenen: Født i 1820. Død i 2002. Det lyder rimeligt, et tidspunkt hvor sukkerprisen på verdensmarkedet var meget lav. Slukøret vender jeg i Ladaen snuden mod byen. Vi kører en anden vej tilbage, og pludselig dukker den op. Sukkerrørsmarken. Høj og



”14. Juli Sukkermøllen” har en daglig kapacitet på 2.000 tons sukkerrør, kører 3 måneder hver vinter, og producerer 20.000 tons sukker om året. En dansk sukkerfabrik producerer ca. 10 gange så meget på en kampagne.

Foto: Agrofoto



En stor del af sukkerrørene omlastes fra lastbiler til togvogne om dagen. Om natten er togvognene velegnede til at fodre sukkermøllen. Det er ikke hensigtsmæssigt at høste om natten, og møllen skal hele tiden tilføres friske sukkerrør. Udslidte og havarerede togvogne får lov at ligge, hvor de har givet op. Foto: Agrofoto

**KLEINE**  
SEITZ MASCHINEN GRUPPE

- specialisten i sukkerroemarken!



### CLEANLINER

- Effektiv rensning med 10 m V-form bord og lodretstigende valser med bremse - Unik transportstilling - Frit udsyn ved vejtransport - Kabinen kan løftet op i 5 m højde i arbejdsstilling - Laveste vægt på markedet - Motor og tank bruges som kontravægt.

### BEETLINER COMPACT

- Ny model - 12 t tank - Ny kabine - Nyt optagerbord med stenudløsning - Mercedes motor - Enkel og letteste på markedet.

**Demomaskiner sælges nu !**



IMPORTØR SCAN ROETEKNIK

Mobil: +45 40 74 78 10

Mail: [jan@scan-roeteknik.dk](mailto:jan@scan-roeteknik.dk)

Web: [www.scan-roeteknik.dk](http://www.scan-roeteknik.dk)



moden. Lidt lige som mig selv. Det er vinter og høsttid for sukkerrør. Og for en gang skyld tilsmiler heldet mig. De er i gang med høsten langt ude i det fjerne af denne Caribiske ø. Ladaens chauffør er med på at køre derud. En dinosaur af en maskine æder langsomt de søde rør og spytter dem over på ladet af en 60 år gammel Ford.

En medarbejder, der står og passer på forlandet, er imødekommende som alle andre cubanere og fortæller beredvilligt, at sukkermøllen, der skal blive rørenes endestation, ligger 40 km derfra. Nu brænder tampen.

### Ingen sikkerhed

”14. Juli Sukkermøllen” ved Cienfuegos midt på Cubas sydkyst er nem at komme ind på. Der er intet hegn omkring. Ingen portner eller vagt. Ingen der spørger. Vi krydser et togspor, kører under et stort rør, hvor dampen hylér ud af en ventil i den ene ende. Det ligner en mellemting noget der er løgn og dække for kokainproduktion i en James Bondfilm. Rustne blikplader i massevis. Vi stopper ved et skur, der kunne ligne en form for vejerbod uden vægt. Jeg må hellere få en tilladelse, en hjelm og en refleksevest, inden jeg går på eventyr. Jeg bliver anvist direktørens kontor, hvor jeg tager



På omlastestationsen tømmes lastbilerne på hydrauliske ramper, hvorfra sukkerrørene falder ned på bånd og kommer forbi store blæsere på deres vej til togvognene. 3 biler kan tømmes ad gangen. De løse blade skubbes op i store bunker og brændes af. Foto: Agrofoto

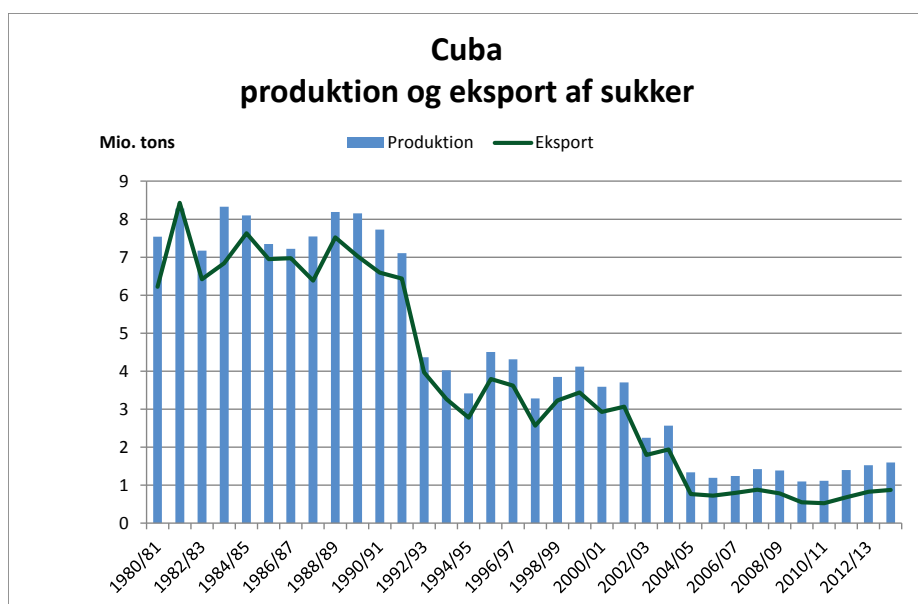
plads i en dyb læderstol, hvorfra jeg kan se alle de priser fabrikken har modtaget for at opfylde sine produktionsmål gennem tiderne. Men der er ingen tavle, der viser, hvor mange dage der er gået uden en arbejdsulykke. Direktøren svarer venligt på mine spørgsmål, men jeg må ikke komme ind og se fabrikken indefra. Så redder jeg livet i denne omgang, for det ser alligevel livsfarligt ud.

### Udslidte togvogne

Da man jo kan færdes frit på området,

vælger jeg at gå en tur rundt om hele fabrikken. Passerer en masse arbejderboliger bygget efter Sovjetisk forbillede. På den modsatte side ligger jernbaneskinne med vigespor og massevis af togvogne til sukkerrør parkeret. Et rangerlokomotiv nærmer sig med sin skramlende og skrigende række af tomme vogne bag sig. Lokomotivføreren vinker mig hen til sig og byder mig velkommen ombord. Vi skal ud til en omlastestation og have de tomme vogne fyldt. På vej derud passerer vi flere rustne togvogne der ligger på siden på jorden uden boogier. Her rydder man ikke op. 2 km fra fabrikken ligger den store omlastestation, hvor der tilsyneladende er styr på tingene. Efter at pladslederen har plattet mig for en kuglepen til datteren, viser han entusiastisk rundt på området.

På 3 ramper kan hele lastbiler eller anhængere vippes op, så sukkerrørene kan glide ned på store bånd, der fører rørene forbi store blæsere, der fjernes løse blade, før rørene lander i togvognene. Det fungerer bare. Rart at se lidt aktivitet. Cuba ligger åbenbart ikke helt stille. Men det er altså tæt på. Det har nu i 55 år kun gået den vej hønsene skraber, og den skrantende sukkerproduktion er kun et godt billede på, hvordan hele landets økonomi er kørt i sæk. ■



Cubas sukkerproduktion er styrtdykket siden Sovjetunionens kollaps. Når man kører gennem landet stiller man sig endda tvivlende overfor om produktionen reelt er så stor, som statistikken oplyser. Der er langt mellem områder med sukkerrør.



## Endeligt resultat, 61.000 tons sukker overført fra 2014 til 2015

Af Klaus Sørensen

Nordic Sugar fastlagde i januar den endelige mængde af sukker, der overføres fra 2014 til 2015. Mængden er 61.000 tons. Der er tale om overskudssukker fra 2014-kampagnen, som herved overføres og indgår som det først producerede kvotesukker i 2015. Overførslen svarer til ca. 16 % af kvoten. Den endelige mængde ligger nu fast, efter at der i efteråret først blev meldt ud fra Nordic Sugar om en overførsel på 41.000 tons, som herefter blev forhøjet til 51.000 tons i en melding i begyndelsen af januar, inden den endelige mængde på 61.000 tons lå klar i slutningen af måneden. Med den større overførsel er det målet, at der kan ryddes så meget op i lagrene, så produktionen i 2016 kommer tilbage på normal størrelse.

Mængden på 61.000 tons indebærer, at alle har fået overført de første ca. 5 % af overskudssukkeret, dvs. sukker op til en levering på 105 %. Endvidere har alle, som har tilmeldt mængder til den frivillige ordning i efteråret, inklusive dyrkere på ventelisten, fået overført hele den tilmeldte mængde. Herudover mangler der yderligere noget sukker for at nå op til de 61.000 tons. Denne sidste mængde bliver på normal vis overført fra dyrkerne med de højeste leveringsprocenter. Grænsen ligger ved en levering på 136 %, således at alle med en levering herover får yderligere overført den sukkermængde, der ligger udover de 136 %.

## HUSK generalforsamling i Danske Sukkerroedyrkere

Dag: Mandag den 2. marts 2015, kl. 9.30  
Sted: Sakskøbing Sportscenter i Sakskøbing

Alle medlemmer har fået fremsendt indkaldelse til generalforsamlingen. Husk at medbringe indkaldelsen, som skal forevises ved indgangen for at få udleveret stemmesedler. Dagsorden og detaljeret information vedr. valg af bestyrelsesmedlemmer fremgår af den udsendte indkaldelse.

**Tilmelding er ikke nødvendig.**

AgCelence  
Expect more

# Opera®

- det bedste valg  
og et højt merudbytte

1,69 ton/ha sukker i 18 forsøg  
fra 2009-2014 for 2 x 0,5 l/ha Opera

Kilde: Oversigt over Landsforsøgene 2014



**Opera** er mere end et svampemiddel.  
**Opera** øger planternes fotosyntese og forbedrer kvælstofudnyttelsen med tendens til et lavere amino-N indhold, samt reducerer stresspåvirkninger i vækstsæsonen.

- Bedre plantesundhed
- Ekstra sukker
- Højere dækningsbidrag

Læs mere på [www.agro.basf.dk](http://www.agro.basf.dk)

### Crop Protection

Klaus Nielsen  
40 71 84 32  
Jakob Skodborg Jensen  
40 16 81 63  
Thomas Ory Nielsen  
24 81 30 07

**BASF**  
We create chemistry

Plantebeskyttelsesmidler skal anvendes på forsvarlig måde. Læs altid etiketten og oplysninger om produktet før anvendelse. Vær opmærksom på de advarselsætninger og advarselssymboler, der fremgår af etiketten.

# Koblet støtte til sukkerroer i 10 EU-lande

Af Klaus Sørensen

Med EU's nye landbrugsordning, CAP 2014-20 er det muligt for medlemslandene at koble en del af landbrugsstøtten til enkelte sektorer, herunder også sukkerroer.

I henhold til en oversigt fra EU-Kommissionen har 10 lande valgt at udnytte denne mulighed på sukkerroer.

CIBE, den europæiske organisation af roedyrkere, har regnet på, hvor meget den koblede støtte andrager pr. ha sukkerroer og herunder med en sammenligning til landenes tidligere støtte.

Den tidligere støtte i landene er givet i henhold til mulighederne i EU's tidligere landbrugsordning, CAP 2007-13, og udgør en samlet oversigt over, hvad der blev givet i forskellige ordninger, f.eks.

Tabel. Koblet støtte til sukkerroer i EU i CAP-perioderne 2007-13 og 2014-20 pr. ha

Land	Støtte pr. ha CAP 2007-13	Støtte pr. ha CAP 2014-20	Udvikling i støtte
Tjekkiet	750 € (5.590 DKK)	267 € (1.990 DKK)	↓ 65 %
Grækenland	Mangler inf.	Mangler inf.	
Spanien	700 € (5.215 DKK)	365 € (2.720 DKK)	↓ 50 %
Finland	350 € (2.610 DKK)	Maks. 350 € (2.610 DKK)	~
Kroatien	-	190 € (1.415 DKK)	
Ungarn	800 € (5.960 DKK)	421 € (3.140 DKK)	↓ 50 %
Italien	640 € (til 2010/11) til 385 € (4.770 DKK til 2.870 DKK)	365 € (2.720 DKK)	↓
Polen	800 € (5.960 DKK)	385 € (2.870 DKK)	↓ 50 %
Rumænien	500 € (3.725 DKK)	650 € (4.840 DKK)	↑ 30 %
Slovakiet	600 € (4.470 DKK)	410 € (3.060 DKK)	↓ 30 %

De beregnede beløb pr. ha i CAP 2014-20 er foreløbige tal beregnet af CIBE ud fra det nuværende roeareal. Korrektioner kan således komme senere.

som særlig støtte under EU's restruktureringsordning på sukker.

Som det fremgår af tabellen, er der fortsat høje koblede støttebeløb til dyrkning af sukkerroer i de pågældende

lande, men i de fleste lande er der dog tale om en væsentlig nettoreduktion i støtten. Landene har valgt at yde koblet støtte til forskellige sektorer for at understøtte indtjeningen og bevare sektorens/afgrødernes konkurrencekraft og dermed produktionen i landet. ■

## Passageafgift uændret 80 øre pr. ton-km i 2014

Af Klaus Sørensen

Levering af roer sker ud fra princippet om, at man altid skal levere sine roer til nærmeste fabrik, og hvis dette ikke er tilfældet, modtager man kompensation for den ekstra transportafstand. Her er normalt tale om roer, der leveres fra Sjælland eller vest for Storebælt til fabrikken i Nakskov frem for til Nykøbing. Den ekstra afstand er her 40 km, og kompensationen hertil benævnes "passageafgift".

Hertil kommer en række dyrkere på Østlolland, som ligeledes leverer deres roer i Nakskov frem for Nykøbing, der er deres nærmeste fabrik. Tilsvarende hvis der var dyrkere på Vestlolland med levering til Nykøbing.

Disse dyrkere modtager tilsvarende en kompensation, hvor man i hvert enkelt tilfælde beregner den faktiske merafstand, der skal kompenseres. Kompensationen hertil benævnes "betaling for merafstand".

Som grundlag for kompensationen undersøger Danske Sukkerroedyrkere hvert år efter kampagnen fragtsatserne hos vognmænd i de berørte områder, og ud fra disse fastsættes en gennemsnitlig sats pr. ton-km. Satsen omregnes herefter til en sats pr. ton rene roer, hvorved de berørte dyrkere får fuld dækning for transportudgiften til såvel roer som et gennemsnitligt indhold af urenheder. Der gives ligeledes kompensation for transport af overskudsroer.

I 2014-kampagnen er satsen fastsat uændret til 80 øre pr. ton-km. Passageafgiften for de ekstra 40 km afstand til Nakskov frem for Nykøbing udgør således 32,00 kr pr. ton rene roer. ■

# Stigning i antal bremsetest på roevogne i 2014

Af Klaus Sørensen

I 2014 var der en stigning på 19 % fra året før i antallet af dyrkere, der fik testet bremsene på deres roekøretøjer forud for roekørslen i kampagnen. I alt blev 303 vogne testet og fik godkendt deres bremsere i 2014 via ordningen, som Danske Sukkerroedyrkere lancerede tilbage i 2011. De godkendte køretøjer er alle blevet påsat 2014-bremsemærkatene bag på vognen. Ordningen nyder fortsat stor anerkendelse hos politiet. Antallet af testede og godkendte vogne har ligget på et stabilt højt niveau i alle de fire år, som ordningen har kørt.

Kampagnen kører videre i 2015, og her er det fortsat vigtigt både at få tjekket køretøjer, som ikke tidligere har været igennem testen, men også at få testet de køretøjer på ny, som er blevet godkendt og har fået bremsemærkatene tidligere, så man er sikker på, at køretøjet fortsat lever op til kravene. ■

De fire aktører, som i 2014 stod for test af bremsene, fortsætter også i 2015:

- Gloslunde Maskinfabrik
- Mertz
- Pouls Bremseservice
- SAWO/NOPA Stokkemark



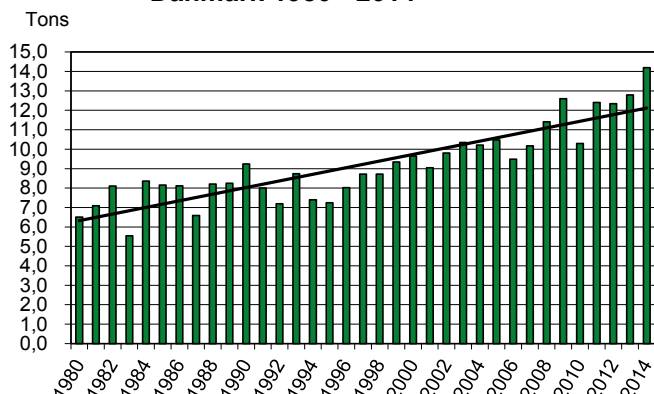
303 roekøretøjer fik forud for 2014-kampagnen testet og godkendt bremsene.

## Resultatet af kampagnen 2014 i Danmark - rekordudbytte på 14,2 tons sukker pr. ha

Areal:	35.500 ha
Dyrkere:	1.265 stk.
Areal pr. dyrker:	28,1 ha
Leverede rene roer, i alt:	2.933.437 tons
Leveret pølsukker, i alt:	503.958 tons
Leveret hvidtsukker, i alt:	476.449 tons
Sukkerindhold:	17,2 %
Renhed:	89,6 %
Afregningsfaktor (ekstraktion):	105,8
Rodudbytte pr. ha:	82,6 tons
Pølsukker pr. ha:	14,2 tons

Opgørelsen over kampagnen samt yderligere information om sukkerproduktionen i Danmark og udlandet vil fremgå af publikationen "Sukkerstatistik", der udgives af Danske Sukkerroedyrkere. Årets opdaterede udgave af statistikken vil være tilgængelig på Danske Sukkerroedyrkeres hjemmeside umiddelbart efter foreningens generalforsamling den 2. marts – [www.danskesukkerroedyrkere.dk](http://www.danskesukkerroedyrkere.dk). ■

Udbytte, ton pølsukker pr. ha Danmark 1980 - 2014





**NY  
DANSK  
TOPSORT**

# FAIRWAY

MED UDSIGT  
TIL SUCCES!

**HØJT STABILT UDBYTTTE**  
- forholdstal 103 i 3 års gns.\*

## MED FAIRWAY FÅR DU:

- Meget højt og stabilt sukkerudbytte
- Høj sukkerprocent
- Meget høj renhed (lille rodfure)
- Godt bladfæste (egner sig til oplagring)



\*Nordic Beet Research, 2012 - 2014



**MARIBO®**  
your partner in sugar beet...

Maribo Seed · Højbygårdvej 31 · DK-4960 Holeby  
Tel: +45 5446 0700 · Fax: +45 5446 0701  
www.mariboseed.com · info@mariboseed.com



**PP**  
DANMARK

Magasinpost - SMP  
ID-nr. 46584

Al henvendelse til: Danske Sukkerroedykere, Axeltorv 3, 1., 1609 København V.  
Ændringer vedr. abonnementet ring venligst 33394220