



# SUKKERROE- NYT

Danske Sukkerroedyrkere orienterer

**Sukkerreform - hvad sker der?  
- status på priser, komepnsationen,  
tillægsstøtte m.v.**  
side 3 og 16

**Roedvikling i øjenhøjde,**  
side 6

**Kvotereduktion på vej for 2006,**  
side 14

**Jørn Ringberg Sørensen,  
ny dyrkerskribent,**  
Side 22



# Med fokus på renhed

Renhed er et prioriteret forædlingsmål hos Hilleshög.

En sukkerroe med jævn og glat rod og lille rodfuge er en fordel for hele sukkerroerhvervet. Lavere transportomkostninger, mindre sukbertab i roekulerne og lavere miljøbelastning er vigtigt for alle.

Med Hilleshögs sorter kan du være sikker på at få høje og stabile udbytter med den bedst mulige renhed.



## **IDUN fra Hilleshög**

- En velafprøvet sort med jævnt og stabilt udbytte
- Gav den største renhed blandt de dyrkede sorter i 2005
- Lille tilbøjelighed til at danne stokløbere
- Høj placering i jorden letter optagningen

For mere information kontakt  
Ingvar Christensson,  
Syngenta Seeds AB Sverige  
tel +46 418 43 71 35 eller  
E-mail: [ingvar.christensson@syngenta.com](mailto:ingvar.christensson@syngenta.com)

Syngenta Seeds AB, Box 302, 261 23 LANDSKRONA, Sverige.



*Leverandør til de danske  
sukkerroedyrkere!*

## SukkerroeNyt

Udgivet af  
Danske Sukkerroedyrkere  
Axelborg, Axeltorv 3,1.  
1609 København V  
Tlf.: 33 39 40 00  
Fax: 33 39 41 51  
E-mail: ks@landbrug.dk  
www.danskesukkerroedyrkere.dk

Ansvarshavende redaktør:  
Klaus Sørensen

Redaktionsudvalgsmedlemmer:

Nakskov  
John Madsen  
Lindgård  
Kasbækvej 71  
4913 Horslunde  
Tlf. 5493 6193

Nykøbing  
Gdr. Michael Antonisen  
Tårsvej 53  
4990 Sakskøbing  
Tlf. 5477 2047

Assens  
Gdr. Povl Thaysen  
Hedekrogen 14  
5620 Glamsbjerg  
Tlf. 6472 2030

Alstedgaard  
Forsøgschef Jens N. Thomsen  
Alstedgaard  
Højbygårdvej 14  
4960 Holeby  
Tlf. 5469 1440  
www.alstedgaard.dk

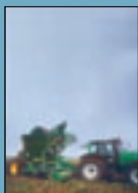
### annoncer:

Ekstrøm Annonce-Service ApS.  
Bagsværd Hovedgade 296-298  
2880 Bagsværd  
Tlf. 4444 7747  
Fax 4444 6747  
Mail: roenynt@annonce-service.dk

DTP, repro & tryk:  
Glumsø Bogtrykkeri A/S  
Østergade 17B  
4171 Glumsø  
Miljøcertificeret efter ISO 14001

Bladet udkommer fire gange om året: februar, april, september og december måned. Det sendes til alle sukkerroedyrkere med kontrakt på levering af sukkerroer til Danisco Sugar og distribueres hovedsageligt gennem post-væsenet.

Oplag: 6.500  
Eftertryk tilladt med kildeangivelse.



# Rekord og reform...

Danske roedyrkere har med 10,5 tons polsukker pr. ha igen sat nye rekord i sukkerudbytte. Med de nye vilkår og store prisreduktioner, som venter os allerede fra den kommende sæson, er det ikke alene glædeligt med høje udbytter men også nødvendigt. En fortsat forbedring af udbytterne, kombineret med lavere omkostninger – hvor det sidste bl.a. skal opnås gennem en øget strukturudvikling – er nødvendige ingredienser, som skal sikre roedyrkningen i Danmark fremover.



Jørn Dalby

Mange roedyrkere er i disse dage noget frustrerede og går rundt med en række uafklarede spørgsmål. Sukkerreformen er en realitet, og EU's nye sukkerpris ligger rimelig fast; men hvad med kriterierne for tildelingen af tillægsstøtten, og hvad med Brancheaftalen, og hvordan ser den fremtidige fabriksstruktur ud?

Jeg kan fuldt ud forstå, at man her kort før såning snart ønsker en afklaring. Jeg kan kun sige, at der arbejdes på højtryk for at få reformen implementeret; men intet kan lægges endeligt fast, før Ministerrådet formelt har vedtaget reformen den 20. februar.

I Danmark arbejdes der på at få indarbejdet reformen i enkeltbetalingsordningen, og vi havde håbet, at tildelingen af tillægsstøtten kunne ske ud fra en skæringsdato forud for såning, således at det gav mulighed for en optimal strukturudvikling allerede her fra 2006, men desværre ser det for nuværende ikke ud til, at forordningen giver mulighed for dette. Pilen peger i stedet i retning af den 21. april, som er fristen for ansøgning til enkeltbetalingsordningen.

Andre forhold er vi i højere grad selv herre over, og her tænker jeg på elementerne i den nye Brancheaftale, som vi aktuelt forhandler med Danisco om. Med det nye grundlag, som vi nu har for roedyrkning og sukkerproduktion, vil Brancheaftalen nødvendigvis indeholde en række ændringer i forhold til tidligere. Et af de væsentlige nye elementer forventer vi bliver en ny omsætningsordning, som både viderefører og udbygger den nuværende forpagtningsordning og åbner for køb/ salg af sukkerkontrakter. Et andet fokusområde bliver kvoteopfyldning, hvor det fremover bliver endnu mere aktuelt at ramme kontraktmængden. Vi har som mål at få den nye Brancheaftale på plads senest midt i februar, hvorefter der vil blive udsendt information om den. Det vil bl.a. ske løbende gennem vores hjemmeside: [www.danskesukkerroedyrkere.dk](http://www.danskesukkerroedyrkere.dk)

## INDHOLD

Ukrudtsbekæmpelse – fortsat lige vigtigt – måske mere end nogensinde før.....	4
Rodudvikling i øjenhøjde!.....	6
Plantekongres 2006.....	12
Sortskommissionen.....	14
Kvotereduktion på vej for 2006.....	14
Sukkerreform – hvad sker der?.....	16
Stærkt stigende verdensmarkedspris.....	21
Dyrkeren skriver: Køer og maskinstation.....	22
Kloden rundt: Usikker fremtid for sukker i Irland.....	24
Sukkerindhold over 20 pct.....	25
Ingen økologiske roer i 2006 og 2007.....	25
Udenlandske tidsskrifter: Det optimale udbytte.....	26
Datoer til kalenderen.....	27

annoncetext til forsidebilledet: 4 rk. THYREGOD roeoptager T-9 i marken

# NYT FRA MARK OG FORSØG

Det er ikke uden grund, at ukrudtsbekæmpelse er behandlet indgående i skrift og tale i alle år, der er dyrket roer. En effektiv ukrudtsbekæmpelse er i sin konsekvens helt afgørende for, om der kan høstes roer eller ej. Et faktum, der er gledet lidt i baggrunden, fordi vi i nutiden betragter det som en selvfølge, at vi har effektive redskaber – både mekaniske og kemiske – til rådighed til en ”fornuftig” pris.



*Af forsøgschef  
Jens Nyholm  
Thomsen*



*Af forsøgsleder  
Anne Lisbet  
Hansen*

## Ukrudtsbekæmpelse – fortsat lige vigtigt – måske mere end nogensinde før

Det er ofte overset, at udviklingen af nutidens ukrudtsbekæmpelse, der i det hele taget gør det muligt at dyrke en afgrøde som roer, er et resultat af en kæmpe indsats, der nærmest har resulteret i en revolution. Det er blot sket i et tempo, der mere har karakter af en naturlig udvikling. Sammenligner vi udviklingen i ukrudtsbekæmpelsen til udviklingen af de udbytteforøgende hybrider i 1950'erne, det monogerme frø og såning til blivende bestand samt mekaniseringen af høsten må alle betragtes som ligeværdige og ingen af dem kunne undværes i nutidens roedyrking. I dag kan vi så tilføje, at udvikling mod et højt udbytte er et lige så præcist og nødvendigt krav for at sikre morgendagens roedyrking. Et krav der sætter endnu mere fokus på en effektiv ukrudtsbekæmpelse.

De kemiske midler blev tilgængelige i roerne igennem 1960'erne og 1970'erne. I 1981 kunne vi så konkludere, at nu kunne vi bekæmpe ukrudtet i roemarken

med kemi uden benyttelse af manuelt arbejde - bortset fra stokløbere, og når noget ikke gik efter hensigten. 25 år er passeret siden. Jubilæet er i sig selv grund nok til en status. Men det er nu også ægte bekymringer, der danner baggrund for denne artikel. Siden 1981 har vi arbejdet ihærdigt på at reducere omkostningerne til midlerne, altså doseringerne. Og det er lykkedes. Fra kombinationer af 3 ltr Betanal + 3 ltr Goltix 2 gange som standardløsning, reducerede vi hurtigt doseringerne. Og det var før pesticidhandlingsplanerne. Et faktum, der har medvirket til at gøre det vanskeligere yderligere at reducere i roerne end i flere andre afgrøder.

### Ukrudt under roetoppen

Når vi tilbage i 1980'erne og 1990'erne gjorde ukrudt op før høst, kunne vi nøjes med at se over roernes top om bekæmpelsen var effektiv. Var der intet ukrudt over roetoppen, så var der som regel heller ikke

noget under roetoppen. Igennem de senere år må vi nu konstatere, at det ikke længere er tilfældet. I dag ser vi store forekomster af ukrudt under roetoppen. Det er ikke ualmindeligt, at ukrudtet dækker op til 50 pct. af jordoverfladen under roetoppen uanset, at der næsten intet ukrudt er over roetoppen.

### Hvad gør så det?

Det ved vi faktisk ikke. Men det er en udvikling, der bør vække anledning til bekymring eller i det mindste spørgsmål. De fleste lærebøger og studier har vist, at det er det først fremspirende ukrudt, der reducerer udbyttet mest. Men det er også et faktum, at ukrudt, der vokser i bunden sideløbende med afgrøden, konkurrerer med afgrøden om næringsstoffer og ikke mindst vand. Derfor bør vi ikke være så sikre på, at ukrudt i de mængder, vi på det sidste har set i bunden af afgrøden, er uden betydning.

### Hvorfor optræder bundukrudt pludseligt i de mængder?

Der kan være mindst 3 elementer i en forklaring herpå. Et er, at doseringerne efterhånden er så lave kombineret med en tidligere afslutning af den kemiske ukrudtsbekæmpelse, at de ikke længere rækker til en effektiv bekæmpelse af ukrudtet også i bunden af afgrøden igennem vækstsæsonen. Nummer to er, at den lavere kvælstoftilførsel har en negativ bagside i form af en lavere top, der giver mere lys i bunden af afgrøden. Og som nummer tre er, at den lavere top yderligere er forstærket af de nye sorter. Sammenfatter vi de tre påstande, har vi opnået en situation, hvor der nu er lys i bunden af afgrøden igennem vækstsæsonen, samt en tidligere afslutning af ukrudtsbekæmpelsen med en mindre mængde middel.

### Er det et problem?

Vi vil påstå, at vi nærmer os en situation ingen lærebøger eller studier måske har taget højde for. I lærebøgerne forudsættes det, at afgrøden dækker jorden effektivt igennem sæsonen. Roetoppen dækker ikke mere effektivt for tilgang af lys til jorden



*Ukrudt i bunden af afgrøden ses ikke fra vejen, men det er der ofte alligevel. Vi ved ikke hvad det betyder for udbyttet af afgrøden. Den åbne roeafgrøde er en ny situation.*

under roetoppen. Det er en ny situation, og vi kender derfor ikke den eventuelle udbyttenedsættende konsekvens.

### Hvad kan vi aktuelt gøre?

Som vi tidligere har beskrevet, bør den kemiske ukrudtsbekæmpelse afsluttes så sent det er praktisk muligt; det vil sige at første ukrudtsprøjtning bør forskydes en uge fra kimbladsstadiet, alternativt brug blot 1,5 ltr phenmedipham på det tidlige tidspunkt, med henblik på at strække sidste sprøjtning så sent som muligt. Det er også en mulighed at anvende radrenseren på et senere tidspunkt i vækstsæsonen. Og endelig er det en mulighed at bekæmpe lavt voksende ukrudtsarter i hele sædskiftet.

### Ethofumesat hvornår efter den nye registrering?

Med virkning fra 2006 på det importerede produkt nedsættes den tilladelige maksimale årlige hektar dosering til 0,142 ltr produkt (500 g aktivstof/ltr formulering). Del denne mængde kun i 2 sprøjtninger, ellers bliver effekten for dårlig og næsten nul. Da den virker som forstærker til phenmedipham, og fordi ukrudtet er vanskeligst at slå ned senere på sæsonen, skal den bruges i de sidste to behandlinger – ikke i de første to. Læs etiketten for at se om det gælder det

produkt, der er købt. Restlagre kan fortsat anvendes efter hidtidige dosering.

### Afslutning

Overordnet skal vi være opmærksomme på, at en effektiv ukrudtsbekæmpelse ikke er en selvfølge. Det kræver en indsats og midler i tilstrækkeligt omfang til at gøre arbejdet. En fokus der kræver lidt mere løftede øjenbryn i de kommende år end i de seneste. ■

#### Generel standard 2006

- Ukrudtet kimbladsstadiet: 1,5 ltr phenmedipham-middel
- 7-8 dage efter: 0,8-1 ltr phenmedipham-middel + 10 g Safari
- 10 dage senere: 0,8-1 ltr phenmedipham-middel + 10 g Safari + 0,07 ltr ethofumesat-middel
- 10 dage senere: 1,5 ltr phenmedipham-middel + 10-20 g Safari + 0,07 ltr ethofumesat-middel + 0,8-1,5 ltr metamitron-middel

Husk olie eller klæbesprede-middel i hver sprøjtning samt at justere planen efter behov. Brug radrenseren til at fjerne senere fremspiret bundukrudt.

# Rodudvikling i øjenhøjde!



Af  
Projektkoordinator  
Otto Nielsen



Dr. agro  
Andreas Trautner,  
Danisco Agricenter

## I 2005 blev der taget nye metoder i brug på Alstedgaard for at studere roernes vækst under jorden.

Der er mange meninger om jordbearbejdning og om hvordan man bedst opnår de ideelle vækstbetingelser for roerne. En grundlæggende forståelse fås dog næppe uden at man griber til spaden og med egne øjne ser, hvad der foregår under jorden. Man kommer dog næppe særligt langt med en spade, da roer sagtens kan vokse 2-3 meter ned i jorden under ideelle betingelser. Studier af rodvækst er med andre ord ret så arbejdskrævende, og for at få mest muligt ud af indsatsen blev der taget en slagkraftig farvningsmetode i brug på Alstedgaard i den forgangne vækstsæson.

## Blåfarvningsmetoden

Metoden er oprindeligt udviklet til at studere vandstrømninger i jord og er bl.a. brugt til at vise, hvordan pesticider og næringsstoffer føres gennem porer og sprækker. Metoden har bl.a. været brugt af Carsten Pedersen på Institut for Jordbrugsvidenskab på Landbohøjskolen, og i forbindelse med NETE-projektet er der etableret samarbejde med Carsten

Pedersen. Endvidere deltager Andreas Trautner fra Danisco Agricenter.

Proceduren for anvendelse af metoden er følgende (se endvidere billede 1-4):

1. Det pågældende område (felt), som ønskes studeret, opvandes til markkapacitet. Dette opnås ved at tilføje 50-100 mm vand og herefter vente 2-3 dage.
2. Blå farve (Brilliant Blue) udvandes på feltet. Væskemængde og koncentration skal tilpasses forholdene og den ønskede effekt, og i vores tilfælde blev der tilført 40 mm væske med en koncentration af 4 gram farve pr. liter
3. Feltet udgraves ved at lave lodrette profiler på 1x1 meter. Observationerne registreres ved fotografering – evt. i kombination med 10x10 cm net.

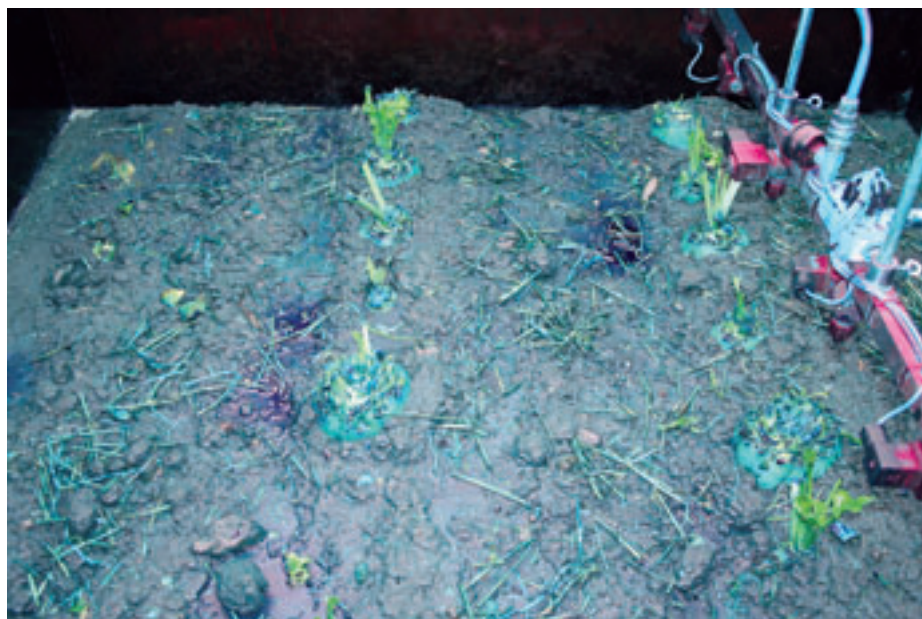
En af de mest slående observationer ved metoden er, hvor effektivt væske strøm-

mer ned i de dybereliggende jordlag og der kan sagtens optræde lommer med blå farve i en meters dybde selvom der kun tilføres en mængde farve, som svarer til 40 mm nedbør (billede 4).

Det i øvrigt nødvendigt at opnå en tilladelse fra amtet til at anvende farvestoffet i marken.

## Sådan vokser roer – hvis de selv kan bestemme!

For at sikre vandforsyningen og evt. optagelse af næringsstoffer fra de dybere jordlag, er det vigtigt, at der forefindes makroporer, som roernes dybdegående rødder kan vokse i. Disse makroporer har ligeledes stor betydning for jordens afdræning af overskydende vand og ofte observeredes makroporer i underjorden, som var blåfarvede, og hvori, der voksede roerødder (billede 5). Disse makroporer bliver dannet af de store regnormarter (billede 6-7). Udover muligheden



Billede 1. Jævn fordeling af den blå farve opnås med sprøjtebom, som automatisk kører fra side til side. For at undgå vindafdrift hænger bommen i en stor kasse. Udstyret er venligst udlånt af Carsten Pedersen, Institut for Jordbrugsvidenskab, Landbohøjskolen.

for dyb rodudvikling, skal hovedroden have plads til at udvide sig i relativ løs jord. Dette opnås f.eks. med pløjning efterfulgt af minimal færdsel (billede 8).

### Sådan kan det gå galt!

Gennem vores dyrkningspraksis påvirkes jorden, og i værste fald sker der en kraftig forringelse af roernes mulighed for at udvikle sig. F.eks. vil en kraftig pløjesål gøre det vanskeligt for roernes rødder at nå underjorden. Pløjning medfører også uensartethed, og rodens mulighed for at udvikle sig, vil i så fald være bestemt af frøets placering over den vendte fure (billede 8-9).

En anden ulempe ved jordbearbejdning er, at der kan opstå kraftig sammenklumpning af jorden. Dette gælder for jorde med et lerindhold over ca. 10 % (aggregatjorde), og specielt hvis jorden har været pløjet, er der risiko for at efterfølgende færdsel og bearbejdning giver dårlig struktur. I forsøgssammenhæng har vi studeret denne effekt ved at i foråret (11. april) at overkøre efterårspløjet lerjord hhv. 0, 2 og 6 gange (hjulspor ved hjulspor) forud for såning af roer. Samtidigt anvendte vi i halvdelen af par-



Billede 2. Blåfarvningsfelt efter udsprøjtning af farve.



Billede 3. Udgravningen af et felt er nemmest hvis der forud er lavet et stort hul foran feltet med en rendegraver.



Billede 4. Ved at anvende et kvadratnet er det muligt senere hen at kvantificere farvens fordeling.

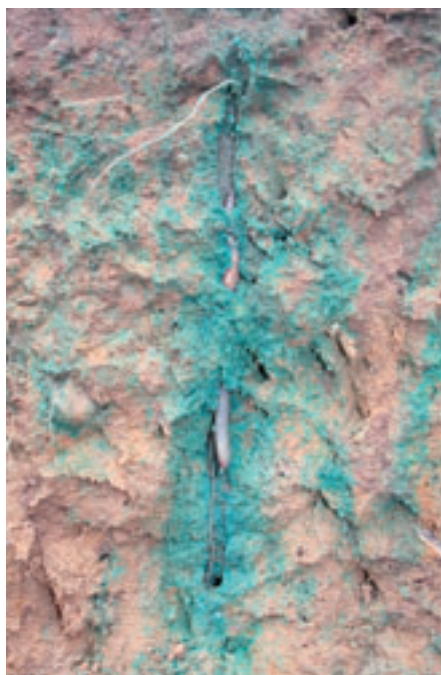


Billede 5. Roens dybdegående rødder vokser i regnormegange.

cellerne den specialudviklede ALCS-tand for at se, om der derved kunne kompenseres for pakningen.

Udgravning af disse felter skete midt i september fem måneder efter såning. Til trods for at der var gået så lang tid, var der stadig tydelige spor efter tanden (billede 10-12). Dette betød dog ikke, at roerne nødvendigvis fulgte dette spor, da jordbehandlingen også havde skabt andre store revner i den pakkede jord, som roerne så voksede i. Blåfarvning af disse felter viser tydeligt jordens sammenklumpning, idet farven ikke er i stand til at gennemtrænge den sammenklumpede jord.

I alt blev der gennemgravet otte felter fra pløjejord og tre felter stubjord, hvor roerne var blevet etableret med den såkaldte ALCS-harve og ALCS-tanden. Der er markante forskelle på hvordan hhv. pløjejord og upløjet stubjord blev påvirket af ALCS-tanden og mest markant var det, at tandsporet stort set var forsvundet i stubjorden ved udgravningen i september måned, mens det stadig stod tydeligt i pløjejorden.



Billede 6. Der er både plads til regnorm og rod!

### Kvantificering af jordbearbejdningens indflydelse på jorden

Ved hjælp af f.eks. et 10x10 cm net er det muligt at foretage en analyse af farvens fordeling i jordprofilen og undersøge, om f.eks. jordbearbejdning påvirker denne fordeling. I forbindelse med ALCS-teknikken (såning direkte i stub og løsning

med ALCS-tand) blev tre felter gennemgravet, hvor følgende behandling havde været foretaget:

1. Ingen tand.
2. Tand med 11 cm vinger i 25 cm dybde (billede 13).
3. Tand med 23 cm vinger i 15 cm dybde

I hvert af de tre felter blev der lavet otte profiler. Hver profil blev fotograferet gennem et 10x10 cm net og efterfølgende blev mængden af farve vurderet på en skala fra 0-100 %. I figur 1 er farvens fordeling i 20-30 cm dybde vist for de tre behandlinger. I alle behandlinger er der størst mængde farve omkring roerækkerne, og der er desuden mest farve i de behandlinger, hvor der er brugt tand. Således er der i gennemsnit 44 % farve i behandlingen uden tand, mens der for de to andre behandlinger er hhv. 52 og 54 % farve. På samme måde kan de andre jorddybder sammenlignes. Af pladshensyn vises dog kun resultatet for denne dybde og endvidere var det også her de nævnte forskelle var størst.



Billede 7. Det er de store regnormearter, som laver de vigtige lodrette gange i jorden



En stærk roesort

# PHILIPPA

- **106** i relativt sukkerudbytte i gennemsnit af 2002-2005
- over 600 kr pr. ha i merindtjening end „dyrkede sorter“ i gennemsnit af 2002-2005

Husk at bestille  
**PHILIPPA** ved den  
endelige frøbestilling

\* Kilde:  
Alstedgaardforsøg 2002-2005



KWS 150 år ••• KWS 150 år ••• KWS 150 år ••• KWS 150 år ••• KWS 150 år ••• KWS 150 år ••• KWS 150 år ••• KWS 150 år

www.kws.com  
KWS SCANDINAVIA AB  
din lokale roefrøkonsulent  
Andreas Østergaard  
Hullebækvej 22, 4800 Nykøbing F.  
Tel./Fax: 54430198, Mobil: 21662544  
E-Mail: a.oestergaard@kws.com

Det begynder med os.



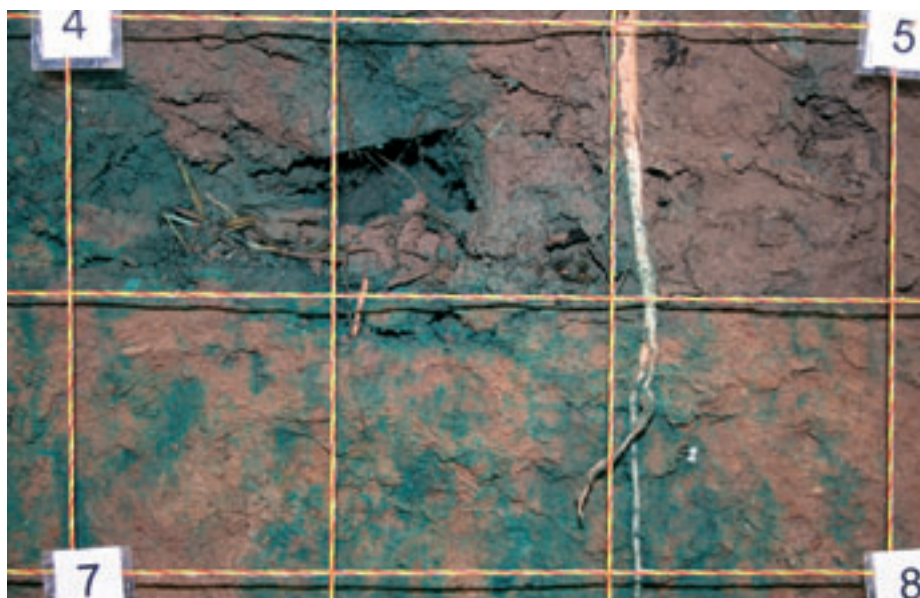


*Billede 8. Roe med god rodudvikling. Bemærk den dybde-  
gående rods vej ned gennem den blåfarvede regnorme-  
gang. Jorden er efterårspløjet og ikke berørt af færdsel  
udover opharvning og såning. Hvordan mon roen havde  
udviklet sig, hvis den var blevet sået i sprækken mellem  
de to furer til venstre i billedet? Se også billede 9.*

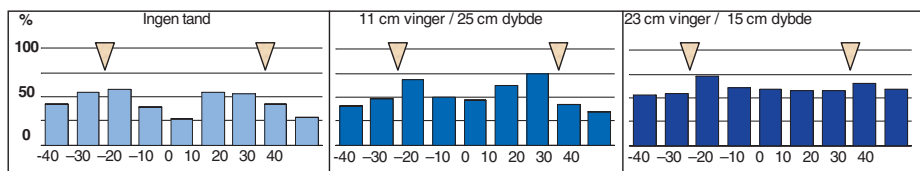
Det er planen at blåfarvningsmetoden også skal anvendes i den kommende dyrkningsæson. Dels skal nogle af resultaterne fra 2005 efterprøves og endvidere er det tanken at bruge farven straks efter kørsel med et redskab for at kvantificere forskelle i aggregatdannelse og dannelse af revner og sprække. Dette forventes væsentligt at fremme forståelsen for sammenhængen mellem jordens egenskaber, jordbearbejdning og rodviklingen hos roer.



Billede 10. I den pløjede jord stod tandsporet tydeligt tilbage selv fem måneder efter såning.



Billede 9. Roden vokser uhindret nedad, men spor efter pløjningen kunne have skabt problemer her.



Figur 1. Fordeling (gennemsnit af 7-8 profiler indenfor samme felt) af blå farve i 20-30 cm dybde ved de tre behandlinger. Forskellen mellem behandlingerne og henover profilen var størst i denne dybde. De gule trekantede symboliserer roernes placering, og tallene under søjlen viser afstanden i cm fra midt mellem roerækkerne.



Billede 11-12. Bearbejdning af sammenpakket jord skaber store revner og roerne følger disse.



Billede 13. ALCS-tænder med vinger på hhv. 23 og 11 cm.

# Plantekongres 2006



Af Forsøgsleder  
Brian Bacher Pedersen

Den 10. – 11. januar 2006 blev den tredje plantekongres afholdt i Herning Kongrescenter. Kongressen blev åbnet af HKH Prins Joachim, der er protektor for kongressen. Henrik Høegh og Carl Åge Pedersen åbnede kongressen med et indlæg der omhandlede forskellige fokusområder for dansk landbrug.

På plantekongressen blev der holdt ca. 225 indlæg for ca. 1600 tilhørere. Kongressen var opdelt i sessioner med forskellige emner, således at der var noget for enhver smag. I det følgende vil noget af den information, der kan være til gavn for roedyrkere, blive gennemgået. Samtlige PowerPoint præsentationer fra kongressen kan findes på [www.plantekongres.dk](http://www.plantekongres.dk).

## Sprøjteteknik

Per Rydahl, Danmarks JordbrugsForskning, holdt et indlæg om et nyt modul i Planteværn Online, der kan give anbefalinger til sprøjteteknik. Systemet tager udgangspunkt i en aktuell sprøjteopgave, hvor en række kriterier for sprøjtningen kan vælges. Det kan være valg af middel, afgrøde type, afgrøde stadie, vindhastighed, kørehastighed, væskemængde, dysetype m.v. Ud fra disse valg fås et eller flere løsningsforslag, samt en indikation af biologisk effekt og afdriftsrisiko. Det nye modul skulle være tilgængeligt i begyndelsen af 2006.

Hans Thostrup, Byggeri & Teknik I/S, fortalte om fordele ved investering i store

nye sprøjter. De har større kapacitet og udbyttetabet er mindre, pga. færre sprøjtespor. Nogle af de ulemper der kan nævnes er, at de er mere krævende at køre med, der er større variation på den yderste dyse, de giver større trykskader og er dyrere. De faktorer der kan øge kapaciteten er: tankstørrelse, hastighed, bombredde og luftassistance. Tankstørrelsen betyder ikke så meget for kapaciteten som bombredde og hastighed. Det er fornuftigt at købe trailersprøjte fra 150 ha og luftassistance er interessant fra 4-500 ha. Ved at skifte fra 12 til 24 meter bombredde øges det dyrkede areal med 3,3 % eller 200 kr/ha. Poul Henning Petersen, Landscentret, gennemgik nogle nye regler for påfyldning og rengøring af marksprøjter, der er på vej som en del af pesticidplanen. Der lægges op til, at fyldning og vask af marksprøjter enten skal ske i marken eller på en plads med opsamling af spildevand. Derudover bliver en del af det udstyr sprøjtefabrikanterne har udviklet til forbedring af arbejds- og miljøforhold et krav. Miljøstyrelsen sender i løbet af foråret en bekendtgørelse i høring.

## Gødskning

Hans Spelling Østergaard, Landscentret, gav en oversigt over metoder til fastsæt-

telse af kvælstofbehovet på markniveau. Afgrødens kvælstofbehov fastsættes for en lang række afgrøder gennem forsøg. Behovet skal opfyldes af uorganisk kvælstof fra rodzonen (N-min) ved vækstsæsonens begyndelse, kvælstof mineraliseringen i vækstsæsonen og kvælstofgødning. N-min kan fås fra en jordprøve. Mineraliseringen kan vurderes ud fra dyrkningshistorien, dvs. tilførslen af organisk stof. N-gødning = N-behov – N-min – N-mineralisering.

Torkild Birkmose, Landscentret, holdt indlæg om forsøg med husdyrgødning og separeringsprodukter fra husdyrgødning. Der er lavet et enkelt forsøg på Fyn hvor fiberfraktionen er nedpløjet forud for såning af sukkerroer (se Dyrkningsforsøg og Undersøgelser i Sukkerroer 2005). En høj udnyttelse af kvælstof blev opnået når der ved såning blev suppleret med 25 kg N i handelsgødning. I andre afgrøder er udnyttelsen relativ lille.

Jørgen E. Olesen, Danmarks JordbrugsForskning, fortalte om miljø og energimæssige gevinster ved afbrænding af fiberfraktionen, såsom mindsket kvælstofudvaskning, reduceret udledning af drivhusgasser og eliminering af lugtgener. Fosfor, kalium og tungmetaller ophobes i

**Tabel 1: 10 gode bud på hvordan man får kvælstofnormen til at række:**

- |  |
|--|
| 1. Pas godt på gyllens ammonium-N  |
| 2. Drop sommer og efterårsudbringning af husdyrgødning                     |
| 3. Pas på - kvælstof kan også tabes fra handelsgødninger og N-Koncentrater |
| 4. Kend din mark - tag temperaturen på den gamle strøm i jorden            |
| 5. Husdyrgødningens eftervirkning er en langsigtet investering             |
| 6. Græsmarkerne giver et hurtigt eftervirkningsafkast                      |
| 7. Undgå chikane - brug efterafgrøder med omtanke                          |
| 8. Det er ikke kun økologer der kan have glæde af grøngødninger            |
| 9. Tro ikke at kold jord holder på kvælstoffet                             |
| 10. Placér din gødning dér hvor den virker bedst                           |

Af: Lars Stoumann Jensen fra Den Kgl. Veterinær- og Landbohøjskole

asken, og kan derved fjernes fra husdyr-tætte områder.

*Johannes Christensen, Fødevarerøkonomisk Institut*, fortalte at det både drifts- og samfundsøkonomisk kan svare sig at afbrænde husdyrgødningen. Det kræver dog at affaldsafgiften bortfalder og den producerede energi udnyttes.

*Jens Lund Pedersen, Kemira GrowHow*, gennemgik muligheden for at udnytte askens indhold af næringsstoffer til handelsgødning. Der er nogle krav til askens ensartethed og kemiske sammensætning der skal være opfyldt. Derudover er der nogle barrierer der skal klares, dels vedrørende lovgivning og produktion. Kemira mener de har fundet løsninger på de fleste udfordringer der vedrører produktionen.

## Rodudvikling

*Hanne Lakkenborg Kristensen, Danmarks JordbrugsForskning*, holdt indlæg om dyb rodvækst og kvælstofoptagelse ned til 2,5 meters dybde. Resultaterne fra de gennemgængede forsøg tyder på at afgrødens rod-dybde er vigtigere for kvælstofudnyttelsen end rodtætheden i de forskellige jordlag. Der er god sammenhæng mellem rod-dybde og optagelse af nitrat, målt på ændringen i jordens indhold af plantetilgængeligt kvælstof. Olieræddike sået 1. september har en rod-dybde på ca. 2,5 meter i løbet af 2 mdr., hvor Rajgræs i den samme periode kun kommer ned i ca. 1,0 meter.

Fordelen ved efterafgrøder med dyb rodvækst er, at jordens nitrat flyttes fra dybden til de øverste dele af efterafgrøden. Gennem nedbrydning af planten frigives kvælstof der så kan udnyttes når roerne sås i foråret. Ud over at hente noget kvælstof til de efterfølgende afgrøder har efterafgrøderne dybe rodvækst også en strukturforbedrende effekt.

*Lars Stoumann Jensen fra Den Kgl. Veterinær- og Landbohøjskole*. Hvordan skrues sædskifte, efterafgrøder og håndtering af afgrøderester sammen, så kvælstof udnyttes optimalt?

Der er en tendens til at tokimbladede efterafgrøder frigiver det optagne kvæ-

stof hurtigere end enkimbladede. Især arter der ikke er vinterfaste kan i nedbørsfattige områder være en fordel, da der ikke optages kvælstof helt op til etablering af vårafgrøden, og derved indirekte konkurrerer med denne.

*Lars J. Munkholm, Danmarks JordbrugsForskning*, gennemgik effekten af tekstur og struktur på rod-dybden. Ved dyb rodvækst opnås bedre udnyttelse af vand og næringsstoffer. Rodudviklingen er betinget af faktorer som jordtype, klima og jordbund, men også af dyrkningsmæssige faktorer som jordbearbejdning, trafik, gødsning, vanding, dræning og kalkning har stor betydning. Er der stor mekanisk modstand i jorden medfører det en dårlig rodudvikling.

Den bedste rodvækst opnås på jorde med et lerindhold på 7-25 %, dog kan væksten hæmmes af pakkede lag, uhensigtsmæssig tekstur eller lavt reaktionstal. For at undgå skadelig pakning kan gode dæk og faste kørespor anbefales, og efterafgrøder kan stimulere dannelse af bioporer, der bruges som rod-motorveje af de efterfølgende afgrøder.

## Faste kørespor

*Lars J. Munkholm, Danmarks JordbrugsForskning*, holdt et indlæg om faste kørespor. I udenlandske forsøg er der opnået merudbytter på 5-15 %, men det er udført på meget lerholdig jord. Det er et åbent spørgsmål om der er perspektiver i konceptet i Danmark.

*Hans Henrik Pedersen, Landscentret*, fortalte om faste kørespor i Australien. Han kom ind på, at det primære mål er en forbedret vandnedtrængningsevne, der ellers kan være et problem. Ved autostyring og faste kørespor bliver markarbejdet mere effektivt. Der køres ikke med overlap og der har været merudbytter på 12-17 %.

## Fremtidens ukrudtsbekæmpelse

*Michael Nørremark, Den Kgl. Veterinær- og Landbohøjskole*, fortalte om en selvkørende radrenserrobot der er under udvikling. Roer etableres med GPS, så

hvert frø er kortlagt. Ved fremspiring bruges informationerne til at styre en mekanisk radrenser, der også kan rense mellem planterne i rækken.

*Ivar Lund, Danmarks JordbrugsForskning*, fortalte om Mikrosprøjtning med én dråbe pr. ukrudtsplante. Det har været muligt at ramme nyfremspirede ukrudtsplanter med en acceptabel behandlingssikkerhed, og på markforsøg var den gennemsnitlige dosis 27g glyphosat pr. ha ved 10 planter pr. m<sup>2</sup>. Indledende laboratorieforsøg har vist at 1 mikrogram glyphosat er nok til at reducere biomassen af sort natskygge med 95 %.

## Bioethanol

*Henrik Haugaard-Nielsen, Forskningscenter Risø*, holdt et indlæg om hvilke råvarer der kan omsættes til biobrændstof. Det er stort set kun fantasien der sætter grænser for hvad der kan bruges til at lave biobrændstof af. Det er især et interessant emne for roedyrkere, da roer er blandt de afgrøder der teoretisk kan give højst andel af energi pr. ha i form af bioethanol. *Preben Birr-Pedersen, Elsam A/S*, fortalte om hvor tæt vi er på at producere ethanol til transport i Danmark. Danmark kan forholdsvis hurtigt rykke i førerfeltet med cellulosebaseret bioethanolproduktion, det kræver bare de rette rammebetingelser. En række EU landes målsætning for implementering af biobrændstoffer er på 2 %, hvor Danmarks målsætning for 2006 er 0,1 %.

*Claus Andersen, Energistyrelsen*, forelagde regeringens politik med hensyn til biobrændstoffer.

Danmarks målsætning for implementering af biobrændstof er for 2006 på 0,1%. Der er afsat 60 mio. kr i perioden 2006-2008 til en forsøgsordning med biodiesel til erfaringsindsamling og afprøvning i f.eks. kollektiv transport og offentligt ejede køretøjer. Energistyrelsens beregninger har vist at biobrændstoffer i dag er væsentlig dyrere at fremstille end almindelig benzin og diesel.

# Sortskommissionen

*Af dyrkernes repræsentanter i*

*sortskommissionen:*

*Inspekt. Mogens Schou, Ørbæk*

*Gdr. Boye Clausen, Stokkemærke*

På given foranledning skal der her kort redegøres for sortskommissionens arbejde.

I henhold til den hidtil gældende brancheaftales § 4 nedsættes en sortskommission bestående af 2 repræsentanter fra Danisco og 2 repræsentanter fra Danske Sukkerroedyrkere. Sekretær for kommissionen er forsøgsschefen fra Alstedgaard. For udvælgelse af de sorter, der skal tilbydes til dyrkning året efter, mødes sortskommissionen i november måned, eller umiddelbart efter de danske forsøgsresultater er tilgængelige. I dette møde drøftes i reglen indledningsvis de indhøstede praktiske erfaringer med de dyrkede sorter i det indeværende år. Både hvad der er indhøstet af erfaringer fra den praktiske dyrkning, og de erfaringer man har haft af fabriksteknisk art. Disse erfaringer indgår i de vurderinger,

der herefter foretages ved den endelige udvælgelse af sorter til dyrkning. Forsøgsresultaterne fra Alstedgaard er det afgørende grundlag for udvælgelsen af sorter. Man modtager herfra et meget omfattende og grundigt gennearbejdet materiale, der er et fortrinligt arbejdsredskab. Ud fra faktuelle kriterier gennemgås herefter de enkelte sorters dyrkningsegenskaber såvel som sorterens egnethed for en rational og økonomisk optimal oparbejdning på fabrikkerne. Fra dyrkerside er det naturligvis parametre som f. eks. økonomisk udbytte, stokløbningstendens, fremspiring, vedhængende jord samt sorterens stabilitet, der er afgørende. Industrien har generelt især interesse i en nedsat jordmængde og en god saftkvalitet. Faktorer der i høj grad påvirker fabriksøkonomien. Samlet set har hele sektoren en interesse i en god råvare med et højt økonomisk udbytte. Efter det hidtidige system ligger en kandidatsort først 2 år i officielle statsforsøg ved Tystofte og herefter 3 år i Alstedgaard-forsøg. Dermed går der i princip-

pet 5 år før en ny sort kan udbydes i dyrkning. I Danmark har man hidtil haft en meget "konservativ" holdning m.h.t. sortsvalg. Det har på den ene side sikret, at udvalgte sorter har en god stabilitet og høj dyrkningsværdighed før de kommer på markedet. Til gengæld gør det systemet mere trægt og uflexibelt.

De senere år har dyrkerne vist sig meget mere omstillingsvillige. Der har derfor været arbejdet på at gøre systemet mere fremadrettet. Aktuelt er der fra og med 2006 fundet en samlet løsning ved at gennemføre sortsafprøvningerne i et tæt samarbejde mellem Alstedgaard og den officielle sortsafprøvning på Tystofte. Dette samarbejde sigter mod at afkorte afprøvningstiden for kandidatsorter. Selvom der officielt i øjeblikket går 5 år inden en ny sort kan tilbydes, har sortskommissionen dog mulighed for at dispensere, hvis en ny sort indeholder specifikke positive egenskaber som f.eks. tolerance overfor rizomania, da det blev aktuelt, og senest tolerance overfor nematodeangreb. ■

## Kvotereduktion på vej for 2006

**- Kommissionen fastlægger en kvotereduktion inden såning**

*Af Klaus Sørensen*

Landbrugskommissær Mariann Fischer Boel har meddelt, at Kommissionen forud for såning vil træffe beslutning om reduktion af sukkerkvoten for 2006. Der er som tidligere år tale om en midlertidig reduktion, hvor kvoten er tilbage på normalt niveau i 2007. Beslutningen forventes at ske omkring 1. marts. Reduktionen er en følge af, at alt peger på, at der også i 2006 bliver et stort overskud af sukker i EU. Når beslutningen ikke træffes allerede nu, skyldes det, at Kommissionen må afvente Ministerrådets formelle vedtagelse sukkerreformen, hvilket først sker den 20. februar 2006.

Overskuddet skyldes bl.a. WTO-kendelsen fra 2005, som med virkning fra den 22. maj 2006 fører til, at eksporten af 1,6 mio. tons sukker fra en række ulande under ACP-ordningen fremover skal indregnes i rammen for eksport under den nuværende WTO-aftale. Da den vedtagne frivillige ophørsordning (restruktureringsordning) samtidig først forventes at blive benyttet i 2007, kan man kun opnå balance på EU's sukkermarked gennem en kvotereduktion.

### **En væsentlig reduktion i vente!**

Der er endnu ingen tal på, hvor stor kvotereduktionen bliver; men en umid-

delbar opgørelse af markedsbalancen peger på et sukkeroverskud på minimum 2 mio. tons – svarende til mindst 10 pct. af kvoten.

Man skal således indstille sig på, at sukkerkvoten og dermed også sukkerkontrakten reduceres til den kommende sæson. Så snart der foreligger en beslutning, vil Danske Sukkerroedyrkere informere herom gennem en pressemeddelelse samt gennem hjemmesiden: [www.danskesukkerroedykere.dk](http://www.danskesukkerroedykere.dk). ■

# DuPont Safari®

herbicid

## Bekæmper kamille og andre besværlige ukrudtsarter



Tag Safari® med i standardplanen og få effektiv bekæmpelse af:

- Kamille
- Spildraps
- Burre-snerre
- Hundepersille
- Sort natskygge
- Liden nælde



[www.dupontagro.dk](http://www.dupontagro.dk)

Skøjtevej 26, 2770 Kastrup, Tlf.: 32 47 98 00

Læs altid etiketten inden anvendelse



*The miracles of science*

# Sukkerreform – hvad sker der?

## - status på priser, tildelingen af kompensationen, tillægsstøtte og Brancheaftale

Af Klaus Sørensen

EU's landbrugs- og fødevarerministre blev enige om en sukkerreform på Ministerråds-mødet den 24. november 2005 – og hvad så nu, er der mange, der siden har spurgt? Hvordan vil kompensationen blive fordelt? Skal jeg være roedyrker i 2006 for at være sikker på at få tillægsstøtten? Reduceres min kontrakt? Ændres der på Brancheaftalen, og herunder priser, transporttilskud og kvalitetstillæg?

Der er mange spørgsmål, som presser sig på, her mindre end 2 måneder før såning af roerne. Desværre er mange forhold fortsat uafklarede, hvilket bl.a. skyldes, at Ministerrådet først formelt vedtager reformen på mødet den 20. februar 2006.

Informationen i denne artikel må således gives med en større eller mindre grad af forbehold. Artiklen er sendt i trykken den 30. januar, og der kan således allerede være sket en udvikling inden bladet er omdelt til læserne!

Det anbefales derfor at holde øje med Danske Sukkerroedyrkeres hjemmeside: [www.danskesukkerroedyrker.dk](http://www.danskesukkerroedyrker.dk), som løbende vil blive opdateret med den seneste information.

### Arbejdet med implementeringen er i fuld gang

Selvom Ministerrådet først træffer den formelle beslutning om sukkerreformen på mødet den 20. februar 2006, så har der siden december måned været fuld gang i arbejdet med at fastlægge alle detaljer og bestemmelser vedr. indholdet og implementeringen af reformen. Det være sig både i Bruxelles som på nationalt niveau, herunder også i Danmark. Selve beslutningen i Ministerrådet den 20. februar forventes at ske uden diskussion og uden ændringer i kompromisset fra den 24. november 2005.

På trods af dette vil de sidste forordnings-tekster (EU-lovtekster) først være på plads

i løbet af foråret. Aktuelt er der således meget få ting, som ligger fast og kan meldes ud uden forbehold.

### Netto-roepris på 190 kr

De kommende priser på roer og sukker indgår i selve det udkast til forordnings-tekst, som Ministerrådet er enige om. Der kan således med en meget stor grad af sikkerhed informeres om priserne allerede på nuværende tidspunkt.

Reduktionen i roeprisen indføres over 4 år og vil være fuldt gennemført i 2009, hvor roeprisen er reduceret med 39,74 pct. Reduktionen skal ses i forhold til den gennemsnitlige betalte roepris i EU i årene 1999-2001 efter fradrag af produktionsafgift (gens. af A- og B-roer). Fra den nye mindstepris på roerne skal modregnes en ny produktionsafgift, som opkræves fra 2007. I modsætning til det hidtidige system, hvor der hvert år er foretaget en efterberegning af produktionsafgiften med ekstra opkrævning eller tilbagebetaling af produktionsafgift til følge, er den nye produktionsafgift en fast størrelse uden efterregulering. Produktionsafgiften kan således uden videre modregnes i den nye mindstepris på roerne for at nå frem til den nye netto-roepris – se tabel 1. Der er som hidtil tale om en pris pr. ton roer med et sukkerindhold på 16 pct. Ved et sukkerindhold forskelligt fra de 16 pct. vil der som hidtil ske en regulering af prisen via et tillæg/ fradrag.

### Netto-tab på 4.000 kr pr. ha

Danske Sukkerroedyrkeres beregninger viser, at reformen ved fuld gennemførelse medfører et netto-tab på ca. 4.000 kr pr. ha sukkerroer for en gennemsnits sukkerroedyrker.

- Tab i alt: 9.134 kr pr. ha
- Kompensation: 5.088 kr pr. ha
- Netto-tab: 4.046 kr pr. ha

Beregningen er baseret på et 5-års gennemsnitsudbytte for 2000-2004 samt et roeareal, der modsvarer den danske sukkerkvote på 420.746 tons.

- 55,5 tons rodudbytte pr. ha
- 17,7 pct. sukkerindhold
- 9,8 tons polsukker pr. ha
- 45.503 ha

I beregning af tabet indgår den kommende roepris med sukkertillæg samt anslået kommende fragttillæg. Der er ikke indregnet tab som følge af en eventuel kvotereduktion. Beregningen af kompensationen er baseret på den forventede model for tildeling af kompensationen, som beskrives nedenstående.

### Kompensation til dyrkerne på 64,2 pct.

Dyrkerne modtager en kompensation på 60 pct. af reduktionen i roeprisen i 2006 og 2007. Fra 2008 øges kompensationen, så den udgør 64,2 pct. af prisfaldet. Der er ingen kompensation for en eventuel kommende kvotereduktion.

Hele kompensationen udbetales som afkob-

<i>Pr. ton roer, 16 pct.</i>	<b>Nu-situation</b>	<b>2006</b>	<b>2007</b>	<b>2008</b>	<b>2009</b>
Reduktion i roepris, pct.	-	24,68	31,74	36,21	39,74
Roepris, Euro	43,63	32,86	29,78	27,83	26,29
Roepris, kr	325,04	244,81	221,86	207,33	195,86
Produktionsafgift, kr	-	5,81	5,81	5,81	5,81
<b>Netto-roepris, kr</b>	<b>-</b>	<b>239,00</b>	<b>216,05</b>	<b>201,52</b>	<b>190,05</b>

**Tabel 1.** Roeprisen i "Nu-situationen" er den gennemsnitlige betalte roepris i EU i årene 1999-2001 efter fradrag af produktionsafgift (gens. af A- og B-roer). Der er fremover ingen opdeling i A- og B-roer.



let støtte, og kompensationen har således ingen indvirkning på den fremtidige indtjening i sukkerroerne.

Kompensationen er beregnet ud fra forskellen mellem den kommende roepris, som fremover er ens i hele EU, og den hidtidige gennemsnitlige roepris i de enkelte lande. Lande med en forholdsvis stor B-kvote, herunder Danmark, oplever et lidt lavere prisfald end EU i gennemsnit som følge af den lavere pris på B-roer. Modsat er kompensationsbeløbet til Danmark lidt lavere, end det ellers ville have været, såfremt Danmarks B-kvote havde svaret til EU's gennemsnit. Systemet behandler således alle lande lige.

Kompensationsbeløb til Danmark:

- 2006: 144 mio. kr
- 2007: 188 mio. kr
- 2008: 233 mio. kr
- Fra 2009: 257 mio. kr

### Forventet model for tildeling af kompensationen

Den endelige model for tildelingen af kompensationen i Danmark er endnu ikke

fastlagt af de danske myndigheder, men meget tyder dog på, at kompensationen vil blive tildelt efter følgende princip:

1. Den første del af kompensationsbeløbet afsættes til finansiering af basisstøtten for omdriftsarealer, som i 2006 forventes at udgøre 2.292 kr pr. ha (2.240 kr i 2005).
2. Den resterende del af kompensationsbeløbet udbetales til sukkerroedyrkerne i form af tillægsstøtte. Udbetalingen påregnes dog først i 2008, jf. nedenstående.

*Ad 1.* Det totale beløb i basisstøtte, som sukkerkompensationen skal dække, beregnes i forhold til det gennemsnitlige areal med sukkerroer i referenceperioden 2000-02. Herved er der balance i forhold til den generelle reform og indpasning af sukker i den danske hybridmodel. Man kan sige, at arealet med sukkerroer i referenceperioden ikke hjemtog landbrugsstøtte til Danmark på anden vis, og det er derfor rimeligt, at kompensationen til sukker dækker basisstøtten til et areal svarende hertil. Direktoratet for FødevarerErhverv har opgjort arealet til 56.560 ha, og beregnet ud fra et basisbeløb på 2.292 kr er der behov for ca. 130 mio. kr.

*Ad 2.* Tillægsstøtten forventes at blive tildelt sukkerroedyrkerne med 2006 som reference. Her lykkedes det den danske fødevareminister under det afsluttende Ministerrådsmøde i november at få indføjnet markedsåret 2006/07 som et muligt referenceår. Danske Sukkerroedyrkere har lagt stor vægt på, at tildelingsgrundlaget for tildelingen af tillægsstøtten sker fremadrettet til de aktive roedyrkere.

I takt med stigningen i kompensationen til Danmark øges beløbet, som er til rådighed til udbetaling som tillægsstøtte. Beløbet går fra 14 mio. kr i 2006 til 127 mio. kr fra 2009. Det er dog fortsat uklart, hvorvidt der skal udtages en andel af kompensationen til den nationale reserve. Hvis det bliver tilfældet, vil andelen, som skal udbetales som tillægsstøtte, formindskes.

### Tilbagebetaling af dobbeltstøtte

Arealer med sukkerroer modtog i 2005 basisstøtten på 2.240 kr pr. ha. Da sukkerreformen endnu ikke var gennemført, herunder reduktionen i roeprisen og udbetaling af kompensation til sukker, blev de 2.240

## EDENHALL

# NYHED !

**Beet Eater  
6 rækker, 25 tons**

Forhandler:

**KARL MERTZ**

Sakskøbing Tlf. 5470 4822  
Horreby Tlf. 5444 7035

**For fremvisning:  
Ring 4033 8405  
eller 2128 3788**

**EDENHALL AB**  
SE-260 30 VALLÅKRA, SVERIGE

TEL: +46 42 324050  
E-mail: [info@edenhall.se](mailto:info@edenhall.se)

FAX: +46 42 324069  
[www.edenhall.se](http://www.edenhall.se)

kr reelt finansieret via en overførsel af penge fra den pulje, der var til rådighed til finansiering af basisstøtten for omdriftsarealer (fra det øvrige landbrug). Det indgår i modellen, at denne såkaldte dobbeltstøtte tilbageføres til det øvrige landbrug via en modregning i tillægsstøtten. Først når dobbeltstøtten er fuldt tilbagebetalt, bliver der reelt penge til udbetaling som tillægsstøtte. Dobbeltstøtten kan derved betragtes som en slags forskud, der blev givet i 2005 til sukkerroerne.

Tilbagebetalingen af dobbeltstøtten lægger beslag på hele tillægsstøtten i 2006 og 2007 samt delvist i 2008, hvor der er 1.094 kr tilovers til udbetaling som tillægsstøtte. Fra 2009 er tillægsstøtten oppe på fuldt niveau med 2.796 kr pr. ha med sukkerroer – se tabel 2. Det skal understreges, at her alene er tale om en omregning af tillægsstøtten pr. ha sukkerroer, idet tillægsstøtten lægges ned på alle betalingsrettigheder (bortset fra udtagningsrettigheder). Tillægsstøtten er således fuldt ud afkoblet fra dyrkning af sukkerroer – se endvidere nedenstående afsnit.

### Tildeling af tillægsstøtten pr. 21. april 2006

Kriterierne for tildeling af tillægsstøtten har stor betydning for, i hvilket omfang dyrkerne vil indgå aftaler om forpagtning og køb/ salg af sukkerkontrakter, hvilket forventes at blive muligt med den nye Brancheaftale fra 2006. Tilsvarende vil det have betydning for forpagtningsforhold på jord, hvor der medfølger sukkerkontrakt. Det forventes, at tillægsstøtten tildeles sukkerroedyrkerne på basis af deres sukkerkontrakt i 2006. Tillægsstøtten vil herefter blive lagt ned på de betalingsrettigheder, som dyrkeren ejer – undtagen udtagningsrettigheder. Da der i praksis først er penge til rådighed til udbetaling af tillægsstøtte fra 2008, vil der i første omgang alene ske en mærkning af de rettigheder, som fra 2008 får forhøjet deres værdi med tillægsstøtten.

Den samlede kontraktmængde i Danmark er på ca. 463.000 tons polsukker. Tillægsstøtten vil således udgøre en årlig værdi på

Kr. pr. ha sukkerroer	2006	2007	2008	2009
Kompensation	2.605	3.585	4.564	5.088
Basisstøtte	2.292	2.292	2.292	2.292
Tilbagebetaling af dobbeltstøtte	313	1.293	1.178	0
Tillægsstøtte	0	0	1.094	2.796

**Tabel 2.** Beløbene er omregnet og fordelt ud pr. ha med sukkerroer. Af skemaet ses, at summen af den tilbagebetalte dobbeltstøtte over årene 2006 – 2008 udgør 2.784 kr pr. ha og ikke de udbetalte 2.240 kr i 2005. Dette skyldes, at kompensationen til sukker skal dække basisstøtten til arealet på 56.560 ha med sukkerroer i referenceperioden 2000 – 02, hvor det i skemaet fordeles på det beregnede roeareal på 45.503 ha, som modsvarer den danske sukkerkvote. Det skal desuden bemærkes, at basisstøtten i 2006, 2007 og 2008 reelt bliver lidt større end de angivne 2.292 kr, idet betalingsrettighederne til arealer med sukkerroer også vil blive forhøjet som følge af den tilbageførte dobbeltstøtte. I beregningerne er ikke indregnet et eventuelt fradrag til den nationale reserve samt modulation.

275 kr pr. ton kontraktmængde polsukker fra 2009 – se tabel 3.

Det forventes, at tildelingen af tillægsstøtten sker til de dyrkere, som råder over sukkerkontrakten ved ansøgningsfristen til enkeltbetalingsordningen den 21. april 2006. Tilsvarende vil tillægsstøtten blive lagt ned på de betalingsrettigheder, som dyrkeren ejer pr. 21. april 2006.

Danske Sukkerroedyrkere har længe arbejdet for en model, hvor tildelingen kunne ske på basis af en dato, som ligger forud for såning, hvorefter dyrkeren kunne nå at omsætte sukkerkontrakten efterfølgende inden såning og uden medfølgende tillægsstøtte. Dette ville fremme den nødvendige strukturudvikling allerede i 2006. Desværre peger meget på, at EU-forordningen kræver en større sammenhæng mellem tildeling af tillægsstøtten og levering af roerne. Et krav som vil være opfyldt ved brug af den 21. april som skæringsdato.

### Frivillige aftaler vedr. tillægsstøtten

Med udsigt til at den 21. april 2006 bliver skæringsdatoen for tildeling af tillægsstøtten, vil mange sikkert kraftigt overveje at dyrke roerne selv i 2006 frem for at omsætte kontrakten gennem forpagtning eller salg (forventede muligheder i den nye Brancheaftale). Dette er en meget uheldig situation, idet 900 af de knap 5.300 dyrkere i 2005 havde valgt at bortforpagte deres sukkerkontrakt (uden medfølgende jord), og mange af disse må forventes at have interesse i noget tilsvarende i 2006.

For nuværende ser det ud til, at frivillige aftaler om tilbageførsel af tillægsstøtten via en efterfølgende ombytning af betalingsrettigheder er eneste mulighed for at bevare tillægsstøtten hos sælger/ bortforpagter og samtidig omsætte kontrakten forud for såning i 2006. Her udestår dog en afklaring af de skattemæssige aspekter, hvilket der arbejdes på.

Kr, årlig udbetaling	2006	2007	2008	Fra 2009
Tillægsstøtte pr. ton polsukker	0	0	107	275

**Tabel 3.** Tabellen viser den årlige værdi af tillægsstøtten pr. ton kontraktmængde polsukker. Såfremt kontraktmængden reduceres forud for sæsonen 2006, vil det føre til en højere værdi pr. ton polsukker, men den samlede tillægsstøtte pr. dyrker vil være uændret, idet tildelingen foretages på grundlag af dyrkerens kontraktmængde i forhold til den samlede kontraktmængde i Danmark. Referencen for tildelingen forventes at blive den 21. april 2006.

Det må forventes, at der i løbet af februar foreligger en mere præcis afklaring af forholdene vedr. tillægsstøtten – det har som nævnt stor betydning for mange dyrkeres dispositioner for den kommende sæson!

## Sukkerpris

Reduktionen i sukkerprisen indføres i lighed med roeprisen over 4 år, og den vil være fuld gennemført i 2009, hvor sukkerprisen er reduceret med 36,0 pct. i forhold til den nuværende interventionspris (mindstepris) på sukker – se tabel 4.

Man skal umiddelbart være varsom med at sammenligne de procentvise reduktioner i roeprisen og sukkerprisen, idet der i de 36,0 pct. prisreduktion på sukker ikke er indregnet den tidligere indbetalte produktionsafgift, hvilket reelt betyder, at prisreduktionen er mindre. Modsat så har markedsprisen i EU typisk været højere end interventionsprisen, hvorved udgangspunktet er anderledes end interventionsprisen. Og endelig skal medtages, at dyrkerne får en kompensation på 64,2 pct. af prisfaldet på roerne.

Virksomhederne skal ligeledes indbetale en andel af den nye produktionsafgift, som modsvarer dyrkernes andel på 5,81 kr pr. ton roer, således at industri og dyrkere hver især betaler 50 pct. af afgiften på i alt 12 Euro pr. ton sukker.

På trods af den kraftige reduktion i sukkerprisen vil prisen i EU fortsat ligge betydeligt over verdensmarkedsprisen på sukker. Der er således fortsat behov for generelt at kunne pålægge told på import af sukker. Hvis alle importrestriktioner bortfalder, ville der næppe være sukkerproduktion tilbage i EU.

## Interventionssystem afskaffes

Der er fremover alene tale om en ”referencpris” på sukker, hvilket giver en mindre sikkerhed for, at sukkerprisen ikke falder til et lavere niveau end det målsatte. I det hidtidige interventionssystem har EU været forpligtet til at opkøbe sukker til intervention, såfremt markedsprisen faldt under mindsteprisen. Denne forpligtelse er nu fjernet. Det er således væsentligt, at EU

sørger for, at der er balance mellem udbud og efterspørgsel af sukker på markedet. Dette kan i praksis kun ske gennem en reduktion af EU’s egen sukkerproduktion, hvilket kan opnås enten via den frivillige ophørsordning (restruktureringsordning) eller via kvotereduktioner. Interventionssystemet bibeholdes ganske vist i en begrænset udgave i en overgangsperiode frem til 2010, men det er reelt så beskåret, at det næppe får en praktisk betydning.

Interventionssystemet har været yderst aktuelt det seneste år, hvor der har været en stor ubalance og overskud af sukker på EU’s marked. Det har resulteret i et opkøb af over 2 mio. tons sukker til intervention, hvilket står i skærende kontrast til, at det er første gang i 20 år, at der har været behov for at benytte interventionssystemet.

## Ophørsordning

Ophørsordningen (restruktureringsordning) →



**Roe systemer**

**Hylleberg leverer og servicerer Grimme Maxtron-roeoptagere til moderne roeavl.**

Vi leverer og servicerer specialmaskiner til kartoffel- og roeavl samt til tørring, opbevaring og køling af kartofler, løg og gulerødder. Vores styrke er mangeårig erfaring i de tre produktgrupper. Kendetegnende for Hylleberg er knowhow og stor faglig ekspertise. Denne specialviden sikrer, at vort mobile serviceteam kan yde hurtig, tryk og sikker service overalt i landet, så de kostbare timer i sæsonen ikke spildes på ventetid og maskinproblemer.

- den direkte vej til specialisten

**Hylleberg**

Løvhegnet 9-11 · DK-8840 Rødkærbro  
Tlf. +45 8665 8499 · Fax +45 8665 8287  
hylleberg@hylleberg.dk · www.hylleberg.dk

gen) er et afgørende element i sukkerreformen. Som følge af åbningen for import af sukker fra en række ulande gennem EBA-aftalen, WTO-kendelsen vedr. stop for reeksport af ACP-sukker, som ligeledes stammer fra en række ulande, samt den kommende WTO-aftales stop for brug af eksportstøtte senest i 2013, er det nødvendigt at reducere EU's sukkerkvote med op til 4 mio. tons. Hertil kommer desuden bortfald af op til 4 mio. tons C-sukker. Det er målet, at reduktionen i sukkerkvoten skal ske via en frivillig ophørsordning, som virksomhederne kan benytte. De kan modtage en ophørsstøtte på 730 Euro pr. ton sukker, såfremt de benytter ordningen i 2006 eller 2007. Herefter reduceres beløbet til 625 Euro i 2008 og til slut 520 Euro ved brug af ordningen i 2009. Hvis en virksomhed vælger at benytte ordningen, udgår den pågældende kvotemængde permanent af EU's samlede sukkerkvote. En virksomhed kan vælge at sælge hele sin sukkerkvote, eller blot en andel heraf.

I de fire år, som ordningen løber, vil EU hvert år tage stilling til, om der er behov for midlertidige kvotereduktioner – i stil med de reduktioner, som EU med mellemrum har gennemført siden år 2000. Systemet forbedres dog således, at EU fra 2007 skal melde ud om en eventuel kvotereduktion senest den 1. marts, dvs. inden såning. Får ophørsordningen ikke den ønskede virkning, vil EU i 2010 foretage en permanent kvotereduktion, som rammer alle lande med samme procentsats. Alle har således en interesse i, at ordningen benyttes og fjerner den nødvendige kvotemængde.

Det er et åbent spørgsmål, om det vil ske – man kan godt have sin tvivl herom! De foreløbige meldinger fra Danisco tyder ikke på, at ordningen vil blive anvendt i Danmark, men skulle det ske, vil salget af den danske sukkerkvote indebære en værdi på 2,3 mia. kr. Der er tale om et engangsbeløb.

I Kommissionens forslag fra juni 2005 var der lagt op til, at hele ophørsstøtten alene tilgik virksomheden. Dette affødte mange protester fra dyrkerne i hele EU, og under Ministerrådsmødet i november blev det

Pr. ton sukker	Nu-situation	2006	2007	2008	2009
Reduktion i sukkerpris, pct.	-	20,0	27,5	32,2	36,0
Sukkerpris til industri, Euro	631,9	505,5	458,1	428,2	404,4
Forbrugerpris, Euro	631,9	631,9	631,9	541,5	404,4
Afgift ophørsordning, Euro	-	126,4	173,8	113,3	-

**Tabel 4.** Forskellen i sukkerprisen, som industrien modtager i 2006, 2007 og 2008 og forbrugerprisen, finansierer ophørsordningen.

fastlagt, at dyrkerne skal have minimum 10 pct. af ophørsstøtten.

Ophørsordningen skal fungere via en 3-årig afgift på sukker. Afgiften finansieres af forbrugerne, som i 2006, 2007 og 2008 betaler en højere sukkerpris end den, som virksomhederne modtager for sukkeret. Prisforskellen indbetales af virksomhederne til EU, som administrerer ordningen.

Det påhviler virksomheden at indbetale den pågældende afgift beregnet på hele deres basis sukkerkvote, uanset om kvoten reduceres midlertidigt i et år eller ikke opfyldes pga. for lille produktion. Reduceres den danske kvote på 420.746 tons f.eks. med 10 pct. i et af de tre pågældende år, påhviler det Danisco at indbetale afgiften for de manglende 42.075 tons. Danisco kan i givet fald ikke hente afgiften hjem fra forbrugerne. Det er således af stor betydning for Danisco, at sukkerkvoten opfyldes i de tre første år af reformen.

### Sammenlægning af A- og B-kvoter

Opdelingen i A- og B-kvoter og tilsvarende A- og B-roer forsvinder. Dette er en fordel for Danmark, da fremtidige kvotereduktioner derved bliver ens for alle lande. Her har Danmark sammen med andre lande med en høj B-kvotende andel hidtil båret den tungeste byrde.

### Uafklaret vedr. sukker til den kemiske industri

Der er fortsat en række uafklarede forhold i forbindelse med salg af sukker til den kemiske industri under den nye markedsordning. Der lægges op til, at salget skal ske til priser på verdensmarkedsniveau, men præcist hvordan det vil blive administreret, er endnu uklart. Da Danisco tradi-

tionelt har haft en stor afsætning af sukker hertil i Danmark, kan der eventuelt ligge nogle muligheder for afsætning af sukker, som ligger ud over kvoten. Om det bliver muligt, og omfanget heraf er dog uvist.

## Ny Brancheaftale

Danske Sukkerroedyrkere og Danisco forhandler aktuelt om en ny Brancheaftale med virkning fra 2006. Det er et fælles mål for parterne, at den nye Brancheaftale skal ligge klar senest medio februar. Så snart den er på plads, vil dyrkerne blive informeret herom.

### Fremtidig fabriksstruktur

Danisco har oplyst i pressen, at de i februar/ marts måned vil melde ud, hvilken indflydelse reformen får på deres sukkerproduktion. Fra Danske Sukkerroedyrkere har vi presset på for at få en snarlig afklaring, herunder især om der sker ændringer i den danske fabriksstruktur. I skrivende stund må vi fortsat væbne os med tålmodighed!

### Følg med på hjemmesiden!

Udviklingen går stærkt på flere af de emner, som er omtalt her i artiklen, og der kan – som nævnt i indledningen – være sket en udvikling fra denne artikel går i trykken den 30. januar, til bladet er omdelt med posten til læserne.

Der henvises til Danske Sukkerroedyrkeres hjemmeside, som løbende vil blive opdateret med den seneste information: [www.danskesukkerroedyrkere.dk](http://www.danskesukkerroedyrkere.dk)

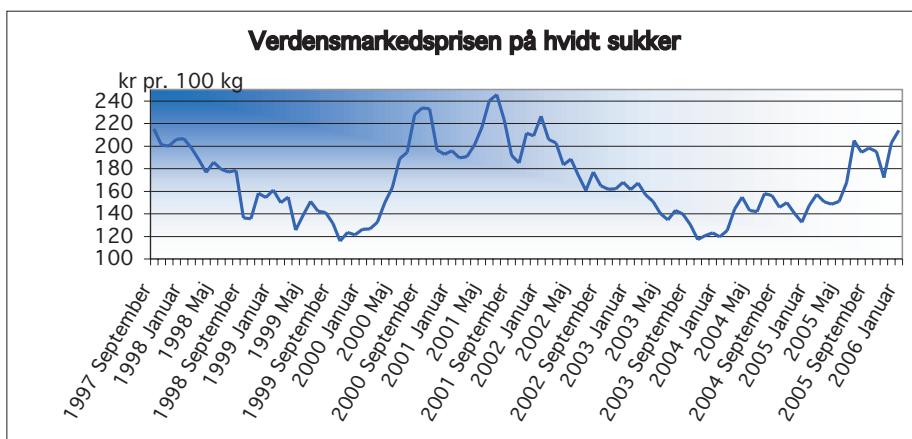
# Stærkt stigende verdensmarkedspris

Af Klaus Sørensen

Verdensmarkedsprisen er stærkt stigende og er nu på det højeste niveau i syv år. Faldende lagre er en del af forklaringen, hvor lagrene nu "kun" udgør ca. 40 pct. af årsforbruget. Det er det laveste niveau siden 1997.

Det er dog ikke den eneste forklaring. Brasilien valuta, real, har øget sin værdi med 15 – 20 pct. i forhold til den amerikanske dollar i 2005. Desuden har de stigende oliepriser ført til en øget efterspørgsel på ethanol, hvorved en større andel af den brasilianske sukker-rørsproduktion forventes at blive brugt til ethanol fremstilling frem for sukker.

Hertil kommer reduktionen i EU's sukkerproduktion, som skæres ned som følge af WTO-kendelsen om stop for



C-sukkerproduktion. Thailands sukkerproduktion er lavere end tidligere år, og Cubas produktion ser ud til at forblive på et meget lavt niveau, så Cuba i dag kun er en skygge af tidligere tiders position som en magtfuld sukkerproducent.

Der er dog næppe udsigt til decideret mangel på sukker; men situation tilskriver, at der er en pæn sandsynlighed for, at den forbedrede verdensmarkedspris kan fastholdes den kommende tid.



Den velkendte  
Tim MII 2 rk.

- Oppelhjul eller kitskær
- Automatisk side- & dybderegulering
- Alarm for elevatorstop
- 12 m<sup>3</sup> rullebundstank
- Automatisk regulering af højde på elevator
- Hollandsk eller svensk bagende

## THYREGOD Roerenser TR-8



Nyudviklet roerenser med 22 m<sup>3</sup> tank, med mulighed for højde-justérbar tankside for direkte levering • Fuld hydraulisk transmission • Fjernbetjening med 3 hånd-sæt

**Nyt rensesystem:**

1. Rensebord med gummivalser og 3 reverserende stålvalser og overkæde
2. Rensebord med 6 stålvalser



Telefon +45 7573 4099 [www.thyregod.com](http://www.thyregod.com)



Af Jørn Ringberg Sørensen  
- Ringberg Sørensen I/S  
Balslev på Nordvestfyn

# Køer og maskinstation

## En dyrkerskribent fra Nordvestfyn

Det er første gang, jeg skal skrive en artikel om vores virksomhed. Jeg blev ringet op en søndag aften og spurgt, om jeg kunne tænke mig at blive ”den nye dyrkerskribent” 2006. Jeg fik ikke mange minutter til at tænke over det i, så jeg svarede ja, nok lidt uvidende om, hvad jeg sagde ja til, så jeg håber, I vil tage pænt imod min debutpræsentation med at skrive. Jeg vil gøre det så godt, jeg kan.

## Ringberg Sørensen I/S, hvem er vi?

Vi driver en alsidig virksomhed i det nordvestfynske område. Vi er min bror Knud, min far Søren og jeg selv Jørn.

Mine forældre overtog i tidernes morgen (1964) min mors forældres gård for at drive den videre med køer. Min bror og jeg voksede op og ville ligeledes gerne arbejde med landbrug. Min bror fik sin landbrugsuddannelse, og jeg selv fik uddannelsen som entreprenørmaskinmekaniker, så vi favnede bredt. Det begyndte med, at vi skulle hjælpe nogle naboer med høsten, og på den måde startede vi vores maskinstation men fortsatte sideløbende med dyrene derhjemme.

Efter ca. 10 år har vi udviklet det til en virksomhed med alt inden for landbrugs-

arbejde. Vores forældre står for at passe kalvene og ungdyrene, og igennem dagen har de også alt øvrigt opsyn med køerne. Virksomheden har 5 – 7 mand ansat, som deltager i både pasningen af køerne og kører ud for maskinstationen.

Hjemme har vi 90 jerseykøer, som bliver malket af 2 malkerobotter. Maskinstationen begynder alle dage kl. 6.00 om morgenen med at fodre ca. 1.000 køer fordelt på 5 besætninger rundt om i lokalområdet.

Vi driver selv 135 ha jord, hvoraf de 30 ha er forpagtet. På arealerne har vi byg, hvede, sletgræs, majs og sukkerroer. Sukkerkvoten er på 131 tons til ejendommen. Dertil har vi lejet 57 tons sukkerkvote.

## Roeoptagning - en usikker investering

Eftersom vores 6 rækker Holmer roeoptager stod til udskiftning i efteråret 2005, var vi i det store dilemma, om vi skulle tro på fremtiden for roedyrkingen eller høre efter, hvad der blev fortalt om den nye sukkerreform, som var en del pessimistisk angående fremtiden.

Vi valgte at investere i en ny 12 rækket AGRIFAC HEXA og en specialbygget roetransportvogn, den selvkørende såkaldte AGRIFAC LOGIBEET 444 med sine 4 stk. 1.050 mm hjul, som flytter roerne direkte til lastbil med markedets laveste jordtryk og deraf minimale strukturskader.



Roeoptager 12 rækket AGRIFAC HEXA og Logibeet frakørselsvogn i aktion i efteråret 2005.

## Optagning og levering direkte til fabrik

Vi vil starte et nyt koncept med optagning og levering direkte til fabrik. Sammen med to vognmænd er vi gået sammen om optagningen samt direkte kørsel til fabrikken. Direkte læsning skal mindske omkostningerne ved læsning, rensning samt give en højere sukkerprocent, da direkte læsning medfører højere sukkerindhold i roerne. Det sidste er en følge af, at roerne ikke ligger hen og lider sukertab. At roerne læsses direkte er også ensbetydende med mindre håndtering og deraf færre skader på roerne.

Opstarten gik ikke uden problemer, da LOGIBEET var en måned forsinket, men fabrikken stillede en gammel aflagt roeoptager til rådighed, men den kunne kun laste 9 tons. Den nye skulle kunne læsse ca. 22 tons.

Ved evalueringen, nu hvor sæsonen er vel overstået, kan vi se tilbage og sige, at det var en OK opstart. Der var mange nye ting, vi skulle lære, og der var noget mere planlægning hver dag. Chaufførerne fik også en anderledes arbejdsdag end ellers, idet de startede noget tidligere, end de var vant til. Men så var arbejdsdagen for dem også slut ved 17.00'tiden.

I det forgangne efterår har vi taget ca. 750 ha op, hvoraf de ca. 550 ha er leveret



*Ensilering af kernemajs i pølseform.*

direkte til fabrikken. Mht. renhedsprocenten så ligger den på fabrikkens gennemsnitsprocent. Vi føler, vores kunder har været godt tilfredse med konceptet, og vi håber derfor, at der stadig skal være sukkerroedyrkning på Fyn, så vores nye investeringer kan køre de næste år.

## Sjældent syn af mejetærsker i aktion i januar måned

Som et nyt projekt i efteråret fik vi til opgave at høste majs til modenhed med mejetærskeren. Da vi kom i gang med dette i november/december, og vandprocenten lå på ca. 35 pct., var det en forholdsvis dyr affære at tørre det ned.

Derfor er der ikke så god økonomi i at høste majs til modenhed. Vi kom i snak med en maskinforhandler, som var gået i gang med at importere en maskine, der kunne valse korn og majs, for derefter at putte det i en pølse – i én arbejdsgang. Da vi syntes, det kunne være interessant at prøve dette, var vi så heldige at have en kunde, som vi kunne købe et lille majsareal af. Det blev desværre først i januar, vi prøvede det, idet maskinen ikke kunne komme fra Frankrig før.

Vi er begyndt at fodre kørerne med det ensilerede majs, og det eventuelle resultat deraf foreligger først senere.

Det bliver spændende, om det i fremtiden bliver måden, vi skal pakke majs og korn, så kvægbrugerne kan bruge deres afgrøder fra marken økonomisk bedre.

Det var så min debut som dyrkerskribent. Næste gang, der kommer en artikel fra mig, vil være, når vi forhåbentlig er godt i gang med forårsarbejdet.

*God vinter – herfra Nordvestfyn!*



*Et usædvanligt billede af en mejetærsker i aktion i snevej, hvor den høster modne majs den 9. januar 2006.*



## Usikker fremtid for sukker i Irland

Mange forventer at den nye markedsordning for sukker, som netop er vedtaget, vil føre til et ophør af sukkerproduktion i Irland indenfor de nærmeste år. Irish Sugar, som er ejet af Greencore Plc, lukkede i 2005 Carlow sukkerfabrik, så al produktion i 2005 kampagnen foregik på

Mallow, som ligger i det sydlige Irland. Analytikere forventer at der vil blive oparbejdet roer indtil 2007. Med den nye markedsordning kan Greencore indkassere 975 millioner kr ved at benytte EU's ophørsordning og indstille sukkerproduktionen. Det er van-

skeligt at beregne den nøjagtige nettoværdi for virksomheden, hvis de benytter ordningen; men beregninger peger dog på, at det svare til 7 gange, eller mere, i forhold til sidste års indtjening ved sukkerproduktionen.



### Kort Nyt

#### Italienske dyrkere vil skifte til hvede og majs

De italienske sukkerroedyrkere vil, med de faldende priser på sukkerroer efter reformen, sandsynligvis dyrke hvede eller majs i stedet for sukkerroer i store dele af landet.

Nogle af fabrikkerne vil måske blive omstillet til ethanolproduktion fra korn og roer. Sukkerproduktionen kan falde til omkring 700.000 tons over de næste 5 år, fra en produktion i 2005/06 på 1,77 millioner tons.

#### Overskydende sukker fører til lukninger

Tysklands andenstørste sukkerproducent, Nordzucker, oplyste for nylig, at den vil lukke 2 fabrikker med en samlet årlig produktion på 270.000 tons sukker, som følge af reformen og WTO kendelsen. Reform og WTO er dog ikke de eneste problemer for roedyrkerne. Der er i dag store lagre af sukker i EU, og ingen ved

på nuværende tidspunkt, hvad der vil ske med disse lagre.

Der er aktuelt over 1 million tons sukker på intervention i EU, og Kommissionen overvejer i øjeblikket at sælge dette på EU's marked - måske i det tidlige 2006. Sker dette, kan det medføre, at producenterne bliver nødt til at reducere produktionen mere end planlagt.

#### Serbien forventer at øge produktionen i 2006

Den serbiske sukkerfabrik Secere Crvenka er ejet af det græske sukkerfirma Hellenic Sugar Industri, som købte firmaet sidste år. Købet blev gennemført, selvom det kan forventes, at produktionen i Grækenland ophører på grund af den nye markedsordning.

Produktionen i Serbien bliver omkring 70.000 tons sukker i 2005 fra et areal på 11.422 ha med sukkerroer. Crvenka har allerede kontraheret med 13.100 ha til 2006 og forventer at nå op på ca. 14.000

ha og dermed en større produktion end sidste år.

#### Den Dominikanske Republik øger med 32 %

Sukkerproduktionen i Den Dominikanske republik forventes at nå 614.000 tons i år, hvilket udgør en stigning på 32% fra sidste år. Der fremstilles omkring 160.000 tons hvidt sukker; mens resten er råsuksker.

Forbruget i landet ligger på 350.000 tons, hvor den overskydende produktion eksporteres, hovedsagelig til USA.

#### Ekspllosion i salget af "flex-fuel" biler i Brasilien

Salget af "flex-fuel" biler - biler som kan køre på benzin, ethanol eller en blanding af begge dele - er steget med 197 % til 104.600 stk. i november 2005, mod 35.457 stk. i november året forinden. "Flex-fuel" biler udgør 71 % af alle biler solgt i Brasilien i november 2005.



Årsagen skal findes i de høje oliepriser, som medfører tilsvarende høje benzinpriser. Og Brasilien er storimportør af olie. De brasilianske bilejere foretrækker naturligt nok "flex-fuel" biler, da ethanol er omkring 40 % billigere end benzin.

### Indonesien vil bygge 11 nye sukkerfabrikker

Indonesien ønsker at blive selvforsynende med sukker, hvilket skal ske via bygning af 11 nye sukkerfabrikker. De skal placeres udenfor Java, hvor den store sukkerproduktion i landet ellers foregår. Landet importerer i dag 1,5 million tons råsukker for at dække forskellen mellem produktion og forbrug.

De enkelte fabrikker skal have en kapacitet på mellem 60.000 og 120.000 tons sukker. Man har forbindelse med investorer fra Kina og Tyskland, som er interesseret i at gå ind i projektet.

### Saudi Arabien udbygger efter EU-reform

Den største fødevarekæde i mellemøsten, Savola, planlægger at investere i sukkerproduktion udenfor landets grænser. Virksomheden, som er storleverandør i spiseolie, sukker og mejeriprodukter, påtænker at bygge et nyt sukkerraffinaderi i Suez i Egypten. Raffinaderiet får en kapacitet på 750.000 tons og koster 675 million kr. En del af produktionen skal afsættes på det egyptiske marked, hvor der i dag importeres 880.000 tons sukker for at dække behovet.

Samtidig påtænker Savola at udbygge produktionen i hjemlandet Saudi Arabien. Her planlægger de at udbygge sukkerraffinaderiet fra 750.000 tons sukker i 2005 til 1,2 millioner tons i 2007.

Udvidelserne er en direkte følge af sukkerreformen i EU, som i fremtiden vil udgøre en langt mindre konkurrent end tidligere.

Ja, der er store forventninger og penge på spil mange steder efter EU's nye markedsordning - desværre alle andre steder end i Europa! ■



Roeoptagning med en 12-rækket traktortrukket roeoptager i USA. Maskinen er en sammenbygning af to 6-rækkede optagere, som laster en 25 – 30 tons lastbil på tre til fem minutter. Maskinen høster ca 500 ha på 14 dage!

## Sukkerindhold over 20 pct.

Af Klaus Sørensen

Sukkerindholdet i roerne i kampagnen 2005 endte på et usædvanligt højt niveau med et gens. på 18,7 pct. I lighed med 2003, hvor sukkerindholdet i roerne ligeledes lå langt over normalen, er der nogle få dyrkere i 2005, som endte med et gens. for kampagnen på over 20 pct.

Herved fandt Danske Sukkerroedyrkere og Danisco - i lighed med kampagnen 2003 – det på ny aktuelt at se på suk-

kerskalaen, idet Brancheaftalen ikke yder tillæg for sukkerindhold over 20 pct.

Sukkertillægget for roer med et sukkerindhold over 20 pct. afregnes svarende til et sukkerindhold på 20 pct.

Danske Sukkerroedyrkere og Danisco er enige om, at de pågældende 18 dyrkere med 7.900 tons roer, afregnes med et sukkertillæg på 0,3 pct. pr. 1/10 over 20 pct. sukkerindhold. Det svarer til aftalen, som blev indgået efter 2003- kampagnen.

## Ingen økologiske roer i 2006 og 2007

Af Klaus Sørensen

Danisco har meddelt, at efterspørgslen på sukker fra økologiske roer ikke er steget i den forventede takt. Herved er der opbygget et uønsket lager af økologisk sukker.

Danisco er derfor ophørt med kontrahering af økologisk sukker i 2006 og 2007.

Tilsvarende blev de økologiske roer fra 2005 ikke oparbejdet til økologisk sukker; men de økologiske dyrkere blev afregnet som aftalt i henhold til Brancheaftalen for de økologiske roer.

# UDENLANDSKE TIDSSKRIFTER



Læst af  
Sven Oien,  
Præstelodden,  
Sorø

## Det optimale udbytte

Under indtryk af de vilkår, der fremover kommer til at gælde for dansk sukkerroedyrkning, har jeg fundet frem til en artikel, der minder om men også uddyber de forhold, som man mere end nogensinde før skal efterleve for at opnå et i alle henseende tilfredsstillende udbytte. Den er bragt i den tyske roeavis dzz, og forfatteren hedder Josef Schrödl.

Sukkerroedyrkingen bliver udsat for tiltagende problemer. Høje og sikre roeudbytter med god kvalitet er blevet mere påtrængende end nogensinde før. Det kræver en optimering af alle dyrkningsforanstaltninger. Først og fremmest skal man opnå den bedst mulige fordeling af planter i mark og række. Det opnås ved valg af sort, gødskning, plantebeskyttelse, rækkeafstand, markspiring og planternes nøjagtige fordeling.

### Hvilken rækkeafstand?

I roedyrkingen i Tyskland har rækkeafstande på 45 og 50 cm fuldt ud slået igennem. Ca. 70 % af roearealet dyrkes nu med 45 cm rækkeafstand, og det er ikke uden grund. Medens man med 50 cm rækkeafstand kun har 20.000 planter pr. ha, står der ved 45 cm rækkeafstand 22.222 planter til rådighed – altså 11 % flere. Det har en gunstig påvirkning på forholdet mellem rækkeafstand og den faktiske frøafstand. Med henblik på fordeling af roeplanterne i marken opnår

man en tidligere lukning af rækkerne og dermed en beskygning, der hæmmer ukrudt. Forudsat at der ikke anvendes kørespor, skal der ved begge rækkeafstande anvendes dæk til formålet. En rækkeafstand på 45 cm har en fordel ved de nu anvendte, større traktorer med 1,80 m sporvidde. Man kan også overholde gældende regler ved transport med de 6 rk. roeoptagere.

### Markspiringen

Det er af afgørende betydning, at man opnår en fuldt ud tilfredsstillende markspiring. Den bestemmer udover plantetætheden fordelingen i mark og række, og den er afhængig af de placerede planter, men også af de ikke ønskede og de manglende planter. Den teoretiske sammenhæng, der nøjagtig bekræftes, fremgår af følgende tabel:

Deraf fremgår, at de korrekt placerede planter i procent stemmer overens med markspiringskvoten. Det fremgår også, at antallet af korrekt stående planter formindskes, og de enkelte og flerdoblede spring øges. Her går man ud fra, at massetabet ikke udnyttes fuldt ud af det genetiske tilvækstpotentiale. Til eksempel viser det sig, at ved 20 cm planteafstand med en pille, der ikke spirer, vil der allerede være et spring på 40 cm og ved 60 cm. Afhængig af markspiringen kan den samlede sum af spring nå op på en betydelig række længde eller markflade uden roer.

Et eksempel: Ved 45 cm rækkeafstand, 20 cm planteplacering og 80 markspiring, bliver den samlede række længde med spring på 4.444 m svarende til en markflade på 2.000 m<sup>2</sup>, og det manglen-

### Teoretisk plantefordeling i forhold til markspiring

Mark spiring	Korrekt Placerede Planter	Antal spring i rækken				
		1x	2x	3x	4x	5x
%	%	%	%	%	%	%
95	95,0	4,8	0,2			
90	90,0	9,0	1,0			
85	85,0	12,8	1,9	0,3		
80	80,0	16,0	3,2	0,6	0,2	
75	75,0	18,8	4,7	1,1	0,3	0,1
70	70,0	21,1	6,3	1,9	0,6	0,2

de plantetal på 22.222. Det fremgår også, at værdierne øges ved højere markspiring og falder ved lavere. Roernes kvalitet forringes også ved uensartet og formindsket plantebestand, fordi kvaliteten af aftopning/optagning bliver dårligere.

### Den nøjagtige planteplacering

Den nøjagtige afstand fra plante til plante er den vigtige forudsætning for, at den enkelte plante vokser og udvikler sig optimalt. Med de nu udbredte såaggregater med indvendig fyldning kan man opnå en præcis udlægning af frøene og dermed en god planteplacering.

Også de forskellige såaggregater med udvendig fyldning kan give en god planteplacering men med moderat køselshastighed (max. 6 km/h). For at opnå denne præcision kræver det landmandens fulde opmærksomhed. Såaggregaterne skal kontrolleres omhyggeligt. De skal afprøves på stand specielt med hensyn til frøafklægning. I marken skal man gentagne gange kontrollere udsåning og tilfredsstillende sådybde. Hastigheden afpasses

efter forholdene. Der er en almindelig tilbøjelighed til at køre for hurtigt.

### Den store udfordring

Danske sukkerroedyrkere har haft større og mindre problemer som en del af arbejdet med roer. Det er man vant til, og de har også udfoldet et stort talent for at løse dem hen ad vejen. Vi har kunnet opvise en dyrkning, der i kvalitet tåler sammenligning med den bedste i andre lande. Den enkelte dyrker har også udfoldet store evner til kritisk at sammenligne egne marker med først og fremmest naboens, hvor fejldispositioner bliver fulgt nøje – og kommenteret ikke bare en enkelt gang men til desperationsgrænsen. Det sker som regel i en venlig tone, men måden det sker på!

Jeg har ofte i mine foredrag på Lolland-Falster opkastet spørgsmålet: Hvordan ville situationen tegne sig, hvis sukkerroedyrkingen ophørte? Det var et teoretisk spørgsmål, men ikke så teoretisk, som det har været.

Indtægtsmulighederne forringes ret så drastisk. Arealet formindskes, antallet af dyrkere reduceres, og det disponible areal samles hos de, der bliver tilbage. Det betyder større gennemsnitsarealer og deraf følgende fordele.

Tilbage står den barske kendsgerning: *Der er ikke råd til fejltagelser!*

Ovenstående indlæg minder endnu en gang om dyrkningens gyldne regler, men her i udvidet form. Meget har vi indenfor rådgivningen gentaget næsten uendeligt. Alligevel har vi hvert år stået overfor tilfælde med direkte forsyndelser med deraf følgende ærgrelser og tab.

Endnu en gang: Sørg for en velgennemtænkt forudsætning for et godt såbed, hvor fugtigheden er bevaret ensartet tæt op til jordens overflade. Det giver mulighed for en moderat sådybde, men den skal ubetinget vælges sådan, at alle udsåede frø er velplaceret i fugtig jord. Den anvendte såteknik skal ikke bare være god ... den skal være perfekt. ■

#### Lokale generalforsamlinger

##### Nakskov Sukkerroedyrkerforening

Dag: Mandag den 27. februar 2006  
Tid: Kl. 10.00  
Sted: Højrebyhallen, Bøgevej 4, 4920 Søllested

Efter generalforsamlingen er der:

- Indlæg af landbrugsdirektør Thomas B. Olsen, Danisco om Danisco's syn på den fremtidige sukkerproduktion i Danmark.
- Aktuelle indlæg fra Alstedgaard.

##### Nykøbing Sukkerroedyrkerforening

Dag: Mandag den 20. februar 2006  
Tid: Kl. 10.00  
Sted: Stubbekøbinghallen

Efter generalforsamlingen vil der være indlæg ved medarbejdere fra Alstedgaard.

##### Foreningen af Sukkerroedyrkere til Assens Sukkerfabrik

Dag: Tirsdag den 28. februar 2006  
Tid: Kl. 10.30  
Sted: Vissenbjerghallen

Efter generalforsamlingen er der:

- Indlæg af viceformand Henrik Høegh, Dansk Landbrug vedr. "Fremtidens energi- og planteavlsprodukter".
- Indlæg af koncerndirektør Mogens Granborg, Danisco vedr. "Nordens sukkerindustri efter 2006".

**Datoer til kalenderen**

DANISCO

First you add knowledge...



Vi udvikler rene  
og glatte roer...

# GLATTE ROER ER GLADE ROER

Maribo-sorterne er rene med en lille rodfure og har et højt økonomisk udbytte.

*Vælg Maribo-sorterne, et sikkert og miljørigtigt valg.*



Frø af bedste kvalitet

Danisco Seed · Højbygårdvej 31 · DK-4960 Holeby  
Tel: +45 5460 6031 · Fax: +45 5460 7068  
[www.daniscoseed.dk](http://www.daniscoseed.dk) · [daniscoseed@danisco.com](mailto:daniscoseed@danisco.com)