



SUKKERROE- NYT

Danske Sukkerroedyrkere orienterer

**Forventer kvotereduktion
på 4 - 5 % i 2003,**

side 3

**Runkelroebiller i økologiske
sukkerroer,**

side 12

**Lige så dyrt at dyrke for
mange som for få sukker-
roer,**

side 16

**Ramularia – sorterens
modtagelighed,**

side 8

**Transportkompensation til
Nakskov, 50 øre pr. tons-km,**

side 14

**Torben Thomsen, Ebberup
– ny dyrkerskribent,**

side 24



Nye, spændende
sortresultater fra Danmark 2002



Hilleshög har sorterne til en sikker sukkerhøst!

Hos Hilleshög har vi stolte traditioner og lang erfaring med forædling af sukkerroerfrø til Skandinaviske vækstforhold. Derfor kan vi tilbyde sorter som passer præcis til den praktiske avl i Danmark. Det kan du også drage nytte af på din bedrift.

Til sæsonen 2003 anbefaler vi:

	IDUN	ENVOL	KILO	AVANCE	NEMAKILL
Fremspiring	Middel	Høj	Middel	Middel	Høj
Sukkerprocent	Høj	Høj	Lav	Høj	Lav
Rodudbytte	Middel	Middel	Høj	Middel	Middel
Sukkerudbytte	Over middel	Højt	Højt	Højt	Under middel
Tendens til stokløbning	Lav	Middel	Lav til middel	Lav	Over middel
Nematode resistens	—	—	—	—	Ja
Rhizomania resistens	—	—	—	Ja	—
Hvorfor skulle jeg vælge denne sort?	Vela prøvet i Danmark	Ny stor sort i Sverige. Prøvesort i Danmark	Prøvesort 2003	God top sundhed. Rhizomania resistent sort også i Sverige	Stor nematode-sanerende effekt

For mere information besøg gerne vores hjemmeside www.syngenta.dk eller kontakt Ingvar Christensson, Syngenta Seeds AB Sverige, tel +46 418 43 71 35 eller E-mail: ingvar.christensson@syngenta.com



Syngenta Seeds AB, Box 302, 261 23 LANDSKRONA, Sverige.
Tel. +46 418 43 70 00.
Leverandør til de danske sukkerroedyrkere!

Sukkerroenyt

Udgivet af
Danske Sukkerroedyrkere
Axelborg, Axeltorv 3,1.
1609 København V
Tlf.: 33 39 40 00
Fax: 33 39 41 51
E-mail: ks@landbrug.dk

Ansvarshavende redaktør:
Klaus Sørensen

Redaktionsudvalgsmedlemmer:

Nakskov
Gdr. Finn Rud Larsen
Elmegård
Skt. Clemens Vej 15 A
4760 Vordingborg
Tlf. 5537 5727

Nykøbing
Propr. Torben Dinesen
Gøngegård
Smidstrupvej 24
4720 Præstø
Tlf. 5599 9146

Assens
Gdr. Povl Thaysen
Hedekrogen 14
5620 Glamsbjerg
Tlf. 6472 2030

Alstedgaard
Forsøgschef Jens N. Thomsen
Alstedgaard
Højbygårdvej 14
4960 Holeby
Tlf. 5469 1440
www.alstedgaard.dk

Annoncer:

Ekstrøm Annonce-Service ApS.
Bagsværd Hovedgade 296-298
2880 Bagsværd
Tlf. 4444 7747
Fax 4444 6747
Mail: roenyt@annonce-service.dk

DTP, repro & tryk:
Glumsø Bogtrykkeri A/S
Østergade 17B
4171 Glumsø
Miljøcertificeret efter ISO 14001

Bladet udkommer fire gange om året: februar, april, september og december måned. Det sendes til alle sukkerroedyrkere med kontrakt på levering af sukkerroer til Danisco Sugar og distribueres gennem postvæsenet.

Oplag: 7.000
Eftertryk tilladt med kildeangivelse.



Stor høst

Den netop overståede kampagne viser, at danske roedyrkere i optimale år som 2002 kan opnå udbytter på højde med vore kolleger i det klimatiske bedre stillede Mitdeuropa. Dette gode udbytte er opnået ved tidlig såning, gode vejrforhold og dygtige driftsledere hele vækstsæsonen igennem. Udbyttet af sukker er med 9,80 tons polsukker pr. ha det højeste nogensinde i Danmark. Det skal vi glæde os over.

Jeg er sikker på, at udtrykket: ”kun den stærkeste overlever” også gælder indenfor roedyrkning. I dag er det måske vigtige end nogensinde at optimere sin roedyrkning. På den måde kan vi fastholde de høje udbytter, vi har haft de senere år, og sikre det bedst mulige økonomiske resultat.



Jørn Dalby

Vi kan forvente ny kvotereduktion på 4 - 5 %

Desværre er vi ikke herre over alt. De 7 % kvotereduktion vi fik fra EU i efteråret 2002 ødelagde en del af økonomien i roedyrkningen, da vi ikke på det sene tidspunkt havde mulighed for at reducere vore arealer tilsvarende.

Verdensmarkedsprisen på sukker er i øjeblikket så lav, at vi på ny må forvente en kvotereduktion til den kommende kampagne. Mit bud er en reduktion på 4 - 5 %. Planlæg derfor dit areal meget nøje. Gå ud fra dit 5 års gennemsnit og reducer med de 4 - 5%, som vi kan forventet at få besked om til efteråret. Vær også opmærksom på såtidspunktet, som alle jo ved, har en stor betydning for udbyttets størrelse.

Mange har ”glem” at tilpasse deres areal de senere år, hvor mange forhold har medvirket til en større dyrkningssikkerhed og bedre udbytter. For disse kan det være aktuelt at reducere arealet endnu mere – se artikel fra planteavlschef Andreas Østergaard, som har beregnet, at det er lige så dyrt at dyrke for mange som for få sukkerroer, side 16.

Strukturordningen suspenderet

Det var den kedelige overskrift, jeg måtte skrive i orienteringsbrevet lige før jul. Desværre var der ikke andre muligheder, da vi først kan forvente en afgørelse fra Konkurrencestyrelsen sidst i februar. Det er efter, der er afholdt generalforsamlinger i lokalforeningerne; men lad mig endnu en gang opfordre til at møde op og gøre din indflydelse gældende på demokratisk vis.

På baggrund af Jørn Dalbys leder i sidste nr. af Sukkerroenyt sendte de syv bestyrelsesmedlemmer valgt i det tidligere Gørlevområde et åbent brev til Jørn Dalby med kritik af lederen – se dette brev + svaret fra Jørn Dalby på side 18 – 19.

Indhold

15 tons i 2010 - Mål eller ønskemål.....	4
Udviklingsforløbet for en 36 rækker båndsprøjte	6
Ramularia – Sorternes modtagelighed belyst ved kunstig smitte.....	8
Runkelroebiller i økologiske sukkerroer	12
Transport af roer - 50 øre pr. tons-km	14
Kompensation for broudgift og passageafgift – i alt 10,2 mio. kr	14
Det er lige så dyrt at dyrke for mange som for få sukkerroer.....	16
Åbent brev til Formanden for Danske Sukkerroedyrkere, Jørn Dalby.....	18
Husk generalforsamlingen i år 2003 - Måske den vigtigste!.....	20
Vellykket udvidelse af EU – også på sukkerområdet.....	22
Egne og udadvendte aktiviteter på Hologård	24
Rekordudbytte på 9,80 tons polsukker pr. ha	26
Brasilien og Australien har indledt sag mod EU	27
Fællestransport af roer	28
Nyt fra Danmarks Sukkermuseum!.....	30
Uændret pris.....	31
Datoer til kalenderen	31

Annoncetext til forsiden: Thyregod TRV radrenser. Radrenseren er bygget med parallelophæng, forberedt for den elektroniske styring Vision Control. Leveres som standard med skærmlader, stabiliseringskiver og striglesæt. Leveres som 6, 8, 12, 18 rækket eller individuel.

Nyt fra mark og forsøg



Af forsøgschef
Jens Nyholm Thomsen

For de fleste ser det givet ud som et ønskemål. På den anden side hører vi i 2002 om udbytte i praksis på 13 til 14 tons sukker pr. ha, og i forsøg høster vi op til omkring 14 tons sukker. Set fra den vinkel er 15 tons sukker pr. ha et mål, som er opnåeligt på 8 års sigt. Og det er måske ikke engang særlig ambitiøst. Men sigter vi til, at gennemsnitsudbyttet skal løftes op på 15 tons eller derover, møder vi afgjort en udfordring, som er vanskelig at løse. I perioden fra 1973 til 2002 er udbyttet forbedret med ca. 110 kg polsukker pr. ha. pr. år, og gennemsnittet er nu ca. 9,3 tons pr. ha. (figur 1). Et løft af gennemsnittet fra 9,3 tons pr. ha til 15

15 tons i 2010 Mål eller ønskemål?

tons er mere end 50 pct. Og det er nok næppe realistisk for helheden at nå det fuldt ud uden, at vi skaffer os helt nye metoder til at dyrke roer på.

Om målet præcist skal være 15 tons i 2010, om det skal sigte imod kun at løfte det aktuelt højeste udbytte, eller om det skal sigte på at løfte gennemsnittet, bliver ikke besvaret i dette indlæg - det skal være resultatet af en række overvejelser, blandt andet igennem en debat, som vi her gerne vil delagtiggøre læserne i. I betragtningerne bør det medtages, at det ikke er tilstrækkeligt blot at rette ressourcerne imod væsentligt forøget udbytte; omkostningerne skal også inddrages. De bør ikke stige, tværtimod bør målet være en reduktion målt i aktuelle kroner. Så overskriften står klart: 15 tons i år 2010 samt en omkostningsreduktion på måske 20 pct. Endvidere skal sukkerprocenten om ikke forøges, så skal den i det mindste ikke reduceres igennem lavprocentige

sorter, uden at afkastet forbedres i takt hermed. Det handler i sidste ende om, at afkastet af sukkerroemarken skal forbedres svarende til udbytteforøgelsen.

Indsatsområder

Der er en række traditionelle områder, hvor vi forventer, at vi kan hente et forbedret udbyttebidrag. Det gælder sædskifte, bekæmpelse af svampesygdomme, valg af forbedrede sorter igennem forædling, rådgivning og driftsledelse. Det kan være vanskeligt at sætte realistiske tal på hvert af disse områder, men skal gennemsnittet løftes hele vejen, så skal hvert af disse områder bidrage med ca. 1 tons uafhængigt af hinanden. Der kan være andre, hvor det kan vise sig, der er mere at hente. Og ikke mindst er der områder, der er vigtige at arbejde med af andre hensyn; men det er områder, som ikke i sig selv giver et udbytteforbedrende bidrag.

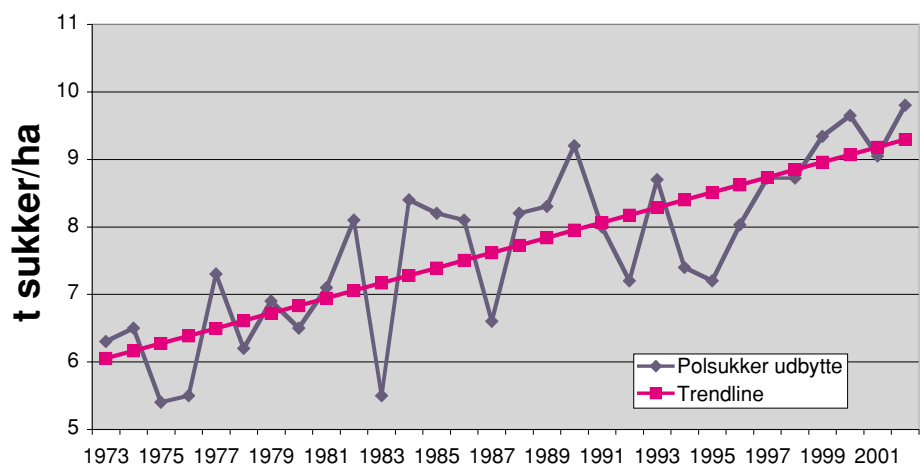
Det er ikke hensigten her at gå i dybden med områderne, kun at nævne dem. Med hensyn til sædskiftet er det et område, som vi skal se nærmere på, hvor vi præcist kan hente forbedringer. Vi kender de traditionelle skavanker, som angreb af nematoder og jordbårne sygdomme, der hver for sig kan bidrage til større eller mindre tab. Men spørgsmålet er, dels hvorledes vi tackler de kendte vanskeligheder med en indsats som er brugbar i praksis, både teknisk og økonomisk? Med hensyn til svampe har vi pt. ikke adgang til at anvende et middel, som effektivt bekæmper *Ramularia*. Når et egnet middel bliver godkendt, kan vi stabilisere udbyttet yderligere, og dels kan vi forøge gennemsnitsudbyttet. I 13 forsøg 2000 – 2002 har vi høstet ca. 9 pct. mere i roer behandlet med 1 ltr. Opus, som bekæmper bladsygdomme herunder også *Ramularia*. Forbedrede sorter er også vigtigt område. En del af den udbytteforbedring, vi kan se på fig. 1, kommer igennem konstant forbedrede sorter, og det er en udvikling, som vi forventer fortsætter. I gennem sortsafprøvningsne er der focus på området. Hvad angår rådgivning og driftsledelse

er det størrelser, som er vanskelige at håndtere. Fra vores stol på Alstedgaard er det vores opgave, at formidle vores viden til rådgivere, roedyrkere, industri og omverden med henblik på at forbedre sukkerroedyrkningen. En dialog imellem disse led er vigtig for os alle. Uanset at vi altid forsøger at gøre det bedre, er det måske især nu, at vi skal stille spørgsmål om, hvad vi kan gøre bedre? Gøre bedre med henblik på at støtte rådgivning og driftsledelse bedst muligt. 15 tons i år 2010 – uanset hvordan det

formuleres, kan vi kun nå det igennem konstante og mærkbare forbedringer. Det bliver en fælles opgave - hvis vi påtager os den? Har du – kære læser – ideer eller kritik til os på Alstedgaard, så hører vi gerne fra dig enten direkte eller igennem din konsulent. Vedlagt dette nummer af Sukkerroe-Nyt er vores beretning: »Dyrkningsforsøg og undersøgelser i sukkerroer i 2002«. Den er støtte til beslutningerne i roemarken, men kan måske også være inspiration til at reagere på ovenstående oplæg.



Udbytte DK 1973 - 2001



Figur 1. Udvikling af sukkerudbytte fra 1973 til 2002. (2002 er foreløbig opgørelse)

STEKETEE

Front- og bagmonteret



Front- og bagmonteret radrenser
til alle afgrøder
fra 6-24-rk.
Priseks.: 12 -rk. kun kr. **65.420,-**

mertz A/S

Nakskov - tlf. 54 92 19 11
Nykøbing - tlf. 54 85 32 99
Fakse - tlf. 56 71 33 30

STEKETEE

rækkesprøjter



Steketee rækkesprøjter
fra 6-24 rk., 2 multijusterbar, dyser
pr. række. Preiseks.
8-rk. kun kr. **24.720,-**

mertz A/S

Nakskov - tlf. 54 92 19 11
Nykøbing - tlf. 54 85 32 99
Fakse - tlf. 56 71 33 30

Udviklingsforløbet for en 36 rækkers båndsprøjte

For tre år tilbage begyndte et samarbejdsprojekt mellem Hardi og Eco-Dan tillige med Alstedgaard, gående ud på at afprøve og vurdere ATC-styresystem til præcisionsstyring af jordbrugsredskaber ved såning, båndsprøjtning og radrensning af roer. Målet var bl.a. at udvikle en båndsprøjte med stor arbejdsbredde, der på kapaciteten kunne stå mål med en almindelig marksprøjte med tilsvarende arbejdsbredde. Historien er følgende:



Af forsøgsleder
Jens K. Steensen, Alstedgaard

Arbejdsbredden

En hindring for at arbejde med store arbejdsbredder ved båndsprøjtning har altid været, at alt må afpasses efter såmaskinens arbejdsbredde. Oftest maks. 12 rækker, og sjældnere 18 og 24 rækker. Men, selv ved såning med 12 rækker sås som regel et areal med roer, der i størrelse let kommer til at overstige, hvad der kapacitetsmæssigt og tidsmæssigt kan nås med tilsvarende 12 rækkers båndsprøjte og radrenser. Med udviklingen af vision-styringen er der skabt der nogle muligheder for at komme ud over denne hindring.

Erfaringer fra 2000

De første forsøg med styring af båndsprøjte blev udført fra først på sommeren 2000 og fremefter. En 18 m Hardi bredsprøjte, en amerikansk model, blev forsynet med støttehjul til at bære bommen. Målet var at fremstille en 36 rækkers båndsprøjte, bestående af tre separate, bevægelige sprøjtebomme, hver svarende til 12 rækkers bredde. Som en begyndelse blev det imidlertid valgt at koncentrere sig om kun ét bomafsnit for



Båndsprøjtning med 36 rækker. Sprøjtebom på hjul, model 2001.

først at få styringen gennemprøvet. Fra begyndelsen blev det taget for givet, at samme kamera- og styringsteknik, som anvendtes på radrenserne, kunne anvendes til styring af ethvert redskab. Systemet bestod af fastsiddende videokamera til lokalisering af rækken og hydraulisk aktuator til at flytte sprøjtebommen. Imidlertid viste det sig væsentlig forskelligt at styre en tung radrenser og en let sprøjtebom, hvilket gav sig udslag i en meget urolig overstyring af sprøjtebommen.

Videre i 2001

I 2001 blev sprøjten udvidet til tre uafhængige bevægelige bomafsnit som oprindelig planlagt. Sprøjten blev for hvert bomafsnit forsynet med nyt forbedret kamera og nu elektrisk aktuator til at korrigere bommen i stedet for hydraulisk. Styringen fungerede tilfredsstillende, men på betingelse af præcist såede såbed og af ensartede planterækker af planter med mindst et blivende bladpar. Sprøjtenes konstruktion viste sig imidlertid at være mindre god, bl.a. fordi såbedenes indbyrdes afstand i praksis vari-



Sprøjtebom model 2002, tredelt med ét kamasæt pr. bomafsnit. Minikamera på bevægelig bom og visioncomputer på fast.

erede en del. Kameraets placering på den faste del af bommen var uheldig, og bommenes vandring ikke lang nok. Et andet problem var, at størrelsen af planterne, svarende til første sprøjtetidspunkt, var for lille til kameraet at styre efter.

Nye sprøjter til 2002

Til 2002 blev der fremstillet to nye sprøjter, med en ny bomopbygning, igen ud fra eksisterende bredsprøjter. Hvert bomafsnit havde større sideværts bevægelighed, og lette minikameraer blev anbragt direkte på den bevægelige bom. Herved blev nøjagtigheden af såningen og såbedenes indbyrdes afstand uden betydning for styringen.

Gul sennep som sporrække

For at løse problemet med plantestørrelsen ved de tidligste sprøjtninger blev der samtidig med såningen sået en række gul sennep imellem de to midterste roeræk-

ker i hvert såbed. Senneppen spirede hurtigt frem og dannede hurtigt en pæn grøn sporrække. Den sideværts styring af de tre uafhængige bomme fungerede her efter tilfredsstillende, men på betingelse af at terrænet var jævnt.

Praktisk afprøvning

De to nye sprøjter blev stillet til rådighed til afprøvning hos to landmænd. Kun den ene sprøjte blev dog færdig tids nok til at blive taget brug fra første sprøjtning. Resultatet var ikke ubetinget en succes. Modsat den foregående model var den faste bom på de nye sprøjter ikke støttet af hjul, men fritsvævende, hvilket afhængigt af terrænet forårsagede en for ustabil bom, og igen påvirkede kameraet og styringen. Netop på grund af ustabiliteten af bommen blev styringen af dyserne unøjagtig i forhold til rækken og set i forhold til ukrudtsbekæmpelsen var slutresultatet utilfredsstillende.



Minikamera på bevægelig bom følger sporrækken af gul sennep.



De sprøjtede bånd står tydeligt og følger rækkerne. Sporrækkerne af gul sennep har fået lov til at blive for kraftig.

Status

Den sideværts styring af flere uafhængige bomafsnit, der er en betingelse for at opnå stor arbejdsbredde, må siges at fungere. Såning af en særlig sporrække er en udmærket løsning. Sporrækken sprøjtes eller renses væk så snart roerne er store nok til at styre efter. Styringen af dysernes højde over jorden fungerer ikke. På den måde består sprøjten egentlig stadig kun af en sektionsdelt bredsprøjte, der er sænket nærmere jorden. Dysernes højde skal styres individuelt for hver maks. 2-3 dyser for at opnå tilstrækkelig sikkerhed.



EDENHALL



3

Det komplette program !

9

Forhandler:

6

Fuld service, direkte fra fabrik eller fra **professionel** servicemand fra **Karl Mertz**

4

KARL MERTZ A/S
Sakskøbing Tlf. 5470 4822
Horreby Tlf. 5444 7035

EDENHALL AB
SE-260 30 VALLÅKRA, SVERIGE

TEL: +46 42 324050
E-mail: info@edenhall.se

FAX: +46 42 324069
www.edenhall.se

Ramularia – Sorternes modtagelighed belyst ved kunstig smitte

Gennem de sidste 15 år har angreb af ramularia fået en stigende betydning i sukkerroeforplantningen, og svampen har bevirket betydelige udbyttetab, da der hidtil ikke har været godkendte bekæmpelsesmidler til rådighed. I slutningen af august 2002 gav Miljøstyrelsen en off-label godkendelse til Comet, men på dette tidspunkt havde mange landmænd allerede sprøjtet roerne på grund af et kraftigt angreb af meldug midt i august.



Af forsøgsleder
Anne Marie Jørgensen

Alstedgaard har i 2002 gennemført de første forsøg med Comet. Der kan læses mere herom i forsøgsberetningen. Godkendelsen af Comet var foranlediget af et meget tidligt og kraftigt angreb af ramularia. Allerede i begyndelsen af august var de første symptomer fremme, og angrebet udviklede sig hurtigt på grund af de fugtige forhold, der var fremherskende i den første del af måneden.

Forsøg 2002

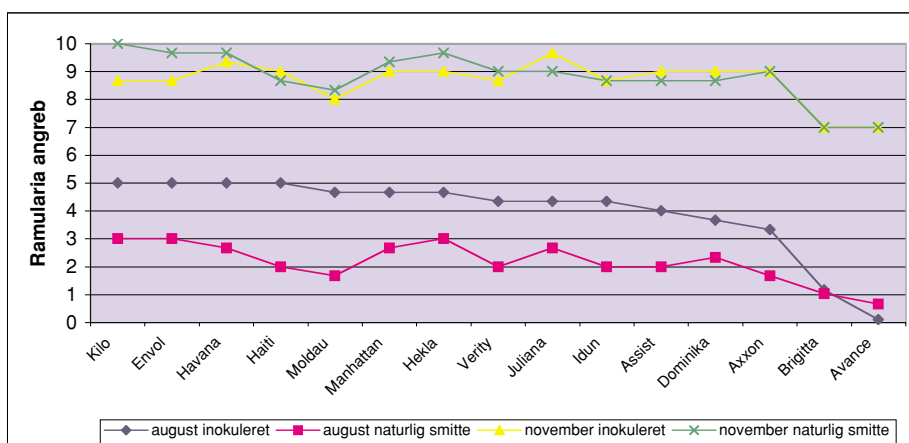
Ramularia kan give udbyttetab i størrelsesordenen op til 20 %, men det er ikke hvert år, at betingelserne for angreb er til stede. Hvert år vurderes sortsforsøgene for modtagelighed for ramularia. For også at kunne vurdere sorterne i år hvor angrebet er ringe, er kunstig smitte et alternativ. Der er i 2002 anlagt et enkelt forsøg med kunstig smitte (inokulering), hvor tre gentagelser i et forsøg med alle 29 sorter fra de almindelige sortsforsøg er kunstigt smittet med ramularia. De øvrige 3 gentagelser i forsøget har været udsat for naturlig infektion. Sorterne er smittet inden det naturlige angreb af ramularia er startet. Der er smittet to gange i juli henholdsvis 9. juli og 30. juli. De første symptomer kunne ses 20 dage efter det første inokulerings-tidspunkt. I figur 1 er vurderingerne af bladsymptomerne vist for de sorter, der tilbydes i dyrkning i 2003. Det ses, at

symptomerne ved vurderingen midt i august er kraftigst udviklet, hvor der er tilført kunstig smitte. Ved vurderingen 1. november er denne forskel udlignet, og de to kurver følger hinanden tæt på nær enkelte mindre afvigelser. Der er forskel på roesorternes modtagelighed, men alle sorter angribes i større eller mindre grad, dog gælder det, at sorter, som er rhizo-

mania tolerante, angribes forholdsvis lidt af ramularia. Det ses i figur 1, at Brigitta og Avance har haft de laveste angrebsgrader af alle sorterne.

Udbyttetab

I 2001 gennemførte Alstedgaard et tilsvarende forsøg med inokulering af 6 sorter med ramularia. I figur 2 er vist



Figur 1. Vurdering i august og november af henholdsvis naturligt angreb og kunstig smitte med ramularia for sorter i dyrkning 2003. I forsøg 2002.



Haiti (tv) og Avance (th) udsat for naturlig smitte af ramularia. Foto 25. september.

sukkerudbytte og angrebsgrad for gennemsnit af to års resultater med inokulering af de samme 6 sorter. Der er en tydelig sammenhæng mellem angrebsgrad og udbytte, idet der ved stigende angrebsgrad ses faldende sukkerudbytte. Brigitta, som er rhizomania tolerant, har givet 10% højere udbytte end Manhattan. Sorten Roberta er meget modtagelig for

ramularia og har givet det laveste udbytte af de 6 sorter. Denne sort tilbydes ikke længere i dyrkning.

I disse to inokuleringsforsøg er der ikke udført en svampebehandling af de enkelte sorter, så det aktuelle udbyttetab kendes ikke. Fra andre forsøg med blad-svampebekæmpelse ligeledes gennemført i 2001 og 2002 er der ved behandling

med 0,25 l Opus opnået merudbytter på henholdsvis 5 % i Manhattan og 9 % i Brigitta. Efter svampebehandlingen var udbyttene ens for de to sorter. Dette belyser vigtigheden af information om behandlingsbehovet i den enkelte sort. I enkelte år ses der meget store merudbytter for svampebekæmpelse. I 2002 var der i gennemsnit af 4 forsøg

De nye sukkerroesorter fra KWS

SCHOPPE HANNOVER

JULIANA

Den nye sort med meget højt sukkerudbytte.

DOMINIKA

En ny prøvesort, med et meget højt sukkerudbytte.

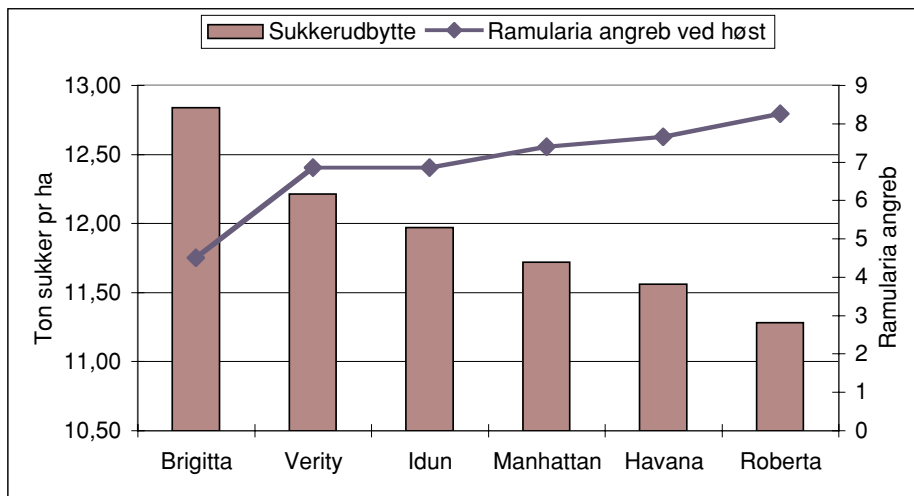
Sortforsøg 2000-2002 Alstedgaard				
Tons polysukker/ha relativ	2000	2001	2002	2000-2002
Antal forsøg	6	6	7	
Gns af dyrkede sorter absolut	12,19	11,59	13,43	12,40
Gns af dyrkede sorter relativ	100	100	100	100
KWS JULIANA (relativ)	104	105	102	104

www.kws.com

KWS SAAT AG
 Jörg Philipps
 Grimsehlstr. 31, D-37574 Einbeck, Tyskland
 Tel.: +49 - 55 61 311 628
 Fax: +49 - 55 61 311 928
 E-mail: j.philipps@kws.de

Al begyndelse er os.





Figur 2. Inokulering med ramularia. 2 forsøg. LSD = 0,64 (sukker) og 1,2 (ramularia).

9% merudbytte for svampebehandling af Manhattan med 0,25 l Opus.

Konklusion

En sorts modtagelighed for sygdomme er en betydende sortsegenskab, og det er

derfor vigtigt at kunne vurdere sortsforskelle på et sikkert grundlag. Det naturlige angreb af ramularia i 2002 har været særdeles kraftigt, og det har derfor været muligt at opnå gode vurderinger af sorterens angrebsgrad i sortsforsøgene.

Metoden med kunstig smitte har især sin berettigelse i de år, hvor betingelserne for udvikling af ramularia ikke er så gunstige, og det derfor vanskeligt kan lade sig gøre at foretage en kvalificeret bedømmelse af sorterens modtagelighed. De gennemførte forsøg med kunstig smitte viser, at der kan etableres et ensartet og kraftigt angreb i marken, hvorved man kan vurdere sorterens modtagelighed. Forsøget i 2002 har vist, at der er ganske god overensstemmelse mellem sorterens rangfølge ved vurderinger foretaget efter henholdsvis naturlig og kunstig smitte. De to forsøg er begge gennemført i år, hvor betingelserne for udvikling af ramularia har været favorable. Hvis der ikke er tilstrækkelig fugtighed til stede, kan det være mere vanskeligt at få et angreb etableret.



Symptomer

Lysebrune uregelmæssige pletter 4-7 mm store, ofte omgivet af en mørk kant. Inde i pletten kan man med en lup se sporebærerne som små hvidlige totter. Efterhånden flyder pletterne sammen, og bladet visner. Fugtigt og køligt vejr fremmer ramulariaangreb. Svampen overlever i smittede planterester, og sporerne spredes med vind eller regnplask.



Forvekslingsmuligheder

Foruden ramularia kan der ofte findes forskellige andre typer af bladpletter på roerne. Det kan være bladpletter forårsaget af Phoma, Alternaria, Cercospora eller Pseudomonas (bakterielle bladpletter). Disse sygdomme har generelt en meget ringe betydning for udbyttet og kræver ingen bekæmpelse.



Ramularia bladpletter.



Cercospora bladpletter.



Safari®

Tag Safari® med i standardplanen

**Safari® bekæmper kamille og andre
besværlige ukrudtsarter:**

- Kamille
- Spildraps
- Burre-snerre
- Hundepersille
- Sort natskygge
- Liden nælde

Medarbejderne hos DuPont

TORBEN JENSEN – KONSULENT/SALG JYLLAND
Telefon 86 84 70 53, 40 30 16 24, Torben.Jensen@dnk.dupont.com

ERLING FALCH PETERSEN – KONSULENT/SALG, FYN, SJÆLLAND, LOLLAND F OG BORNHOLM
Telefon 59 18 31 65, Erling-Falch.Petersen@dnk.dupont.com

LARS BYBERG – KONSULENT/KVALITET, MILJØ og KARTOFLER
Telefon 75 25 04 25, Lars.Byberg@dnk.dupont.com



www.dupontagro.dk

Skøjtevej 26. 2770 Kastrup
Tel 32 47 98 00. Fax 32 47 98 05

Læs altid etiketten inden anvendelse.



Runkelroebiller i økologiske sukkerroer

Et projekt til etablering af markforsøg med henblik på at generere viden, som gør det muligt at undgå problemer med runkelroebiller i økologisk dyrket sukkerroer, er igangsat i år 2002. Projektet er hovedsageligt finansieret af Direktoratet for FødevarerErhverv og foregår i samarbejde mellem Forskningscenter Flakkebjerg (DjF), Grønt Center, Alstedgaard og en række økologiske sukkerroeavlere.

Af:

*Seniorforsker Lars Monrad Hansen,
Danmarks Jordbrugsforskning*

*Økologisk konsulent Julie Steding-Jessen,
Grønt Center*

*Forsøgsschef Jens Nyholm Thomsen,
Alstedgaard*

Formål

Det er projektets formål at etablere markforsøg med henblik på at generere viden om runkelroebillernes forekomst i forhold til afstand og placering af sidste års roemark. Idet avleren ønsker størst mulig sikkerhed for etableret plantetal, kan denne viden indgå i avlerens beslutningsgrundlag med henblik på placering af indeværende års roemark, således at plantetallet ikke reduceres væsentligt på grund af runkelroebiller. Det er projektets endelige mål, at udarbejde et beslutningsstøttesystem, som for den enkelte avler er nemt at anvende i praksis.

Baggrund

Økologisk dyrkning af sukkerroer er kun lidt udbredt, da det kan være med betydelig risiko at indarbejde sukkerroer i det økologiske sædskifte. En væsentlig årsag til dette er naturligvis ukrudtsproblemerne, men også runkelroebillen, som er i stand til at nedsætte plantetallet med helt op til 95% ved meget kraftige angreb. Mere almindeligt er dog en reduktion i størrelsesordenen 15-20%. I konventionelt dyrkede sukkerroer bejdeser man frøet med imidachloprid, hvilket her minimerer betydningen af runkelroe-

biller som skadedyr. Endvidere holder man på denne måde generelt bestanden nede, idet opformeringen begrænses. Trods det at det meste af det konventionelle sukkerroefrø er bejdsset med imidachloprid, er der stadig så mange runkelroebiller tilbage, at ubejdsede arealer har risiko for at blive udsat for en reduktion i plantetallet.



Runkelroebillen er en lille brunlig bille på kun ca. 2 mm.

Beslutningsstøttesystem

At det kan lade sig gøre via markforsøg at tilvejebringe viden til konstruktion af et beslutningsstøttesystem, skyldes primært det faktum, at runkelroebillen næsten udelukkende lever på sukkerroer og samtidig overvintrer i roemarken.

Her begynder den at komme frem, når jordtemperaturen har passeret omkring 6 °C. Til at begynde med kravler den mod nærliggende roemark, men når temperaturen i længere perioder er omkring 21 °C begynder den at flyve og kan således spredes over større afstande. Runkelroebillen lægger æg successivt, og der vil derfor i hele vækstperioden komme nye biller frem. Runkelroebillen gør især skade om foråret på de nyfremspirede roeplanter, hvor billens gnav på kimstængelen ofte betyder at hele planten dør. Grundet runkelroebillens ringe størrelse har gnav på større roeplanter ingen væsentlig betydning. De kraftigste skader ses normal før den egentlige flyvning begynder – altså fra kravlende biller tidligt om foråret. Angrebet sker især massivt i randen af marken og kan derfor ikke imødegås i tilstrækkeligt omfang ved at øge udsædsmængden.

Temperatur og nedbør om efteråret har stor betydning for opformeringen af runkelroebillepopulationen. De biller, som kommer frem om foråret, har endvidere været udsat for en kraftig vinterdødelighed - igen påvirket af temperatur og nedbør. Den overvintrende population kommer frem om foråret i april måned.

Da man kender udgangspunktet for runkelroebillerne - nemlig fra sidste års roemark, kan man således få en idé om populationsstørrelsen ved at undersøge jordprøver fra kanten af sidste års roemark for voksne og pupper.

For at kunne konstruere beslutningsstøttesystemet er det nødvendigt at få svar på bl.a. følgende spørgsmål:

- Hvor stor er opformeringen fra forår til efterår, og hvordan kan den relateres til temperatur og nedbør?
- Hvor stor er vinterdødeligheden, og hvordan kan den relateres til temperatur og nedbør?
- Hvor langt omkring bevæger billerne sig (kravling, flyvning)?
- Kan de overvinde i samme mark i flere år?

Projektet

Projektet har nu gennemløbet sin første vækstsæson med deltagelse af 10 økologiske sukkerroeavlere. I foråret blev forekomsten af runkelroebiller undersøgt på flere forskellige måder bl.a. ved udtagning af jordprøver. Her blev fundet runkelroebiller i 9 marker varierende med 0,02 biller/plantede til 1,1 biller pr. plantede. Ikke noget foruroligende stort antal. Man regner med, at der i hvert fald skal 2 runkelroebiller pr. plantede til for at der forekommer nogen registrerbar udbyttenedgang, og i de fleste tilfælde – alt efter vejret - skal der flere til. Der er yderligere indsamlet prøver i efteråret.

Projektet fortsætter i endnu 3 år og har sin egen hjemmeside på adressen: www.agrsci.dk/plb/lmh/Ato/index.htm

I forbindelse med projektet indbydes alle økologiske sukkerroeavlere og andre interesserede til temadag om økologisk sukkerroedyrkning den 18. februar i Nyborg. Program og tilmelding fremgår af projektets hjemmeside.



Rene roer fra såning til optagning med original produktet



Goltix[®]
Skånsom og effektiv -også i tankblanding



Kontakt Niels-Jørgen Jensen for yderlig information · Tlf. 9743 8465

Transport af roer - 50 øre pr. tons-km

- opgørelse for det tidligere Gørlevområde med levering i Nakskov



af gdr. Bent Søgaard, Sørbymagle
bestyrelsesmedlem i Nakskov Sukkerroedyr-
kerforening

Det første år er nu gået, efter at dyrkerne igen har overtaget fragten af roerne i det tidligere Gørlevområde. Danisco stod som bekendt for fragten i de første 2 år efter lukningen af fabrikken i Gørlev, hvor de samtidig skulle kompensere for de ekstra omkostninger til transport.

I januar 2002 opfordrede vi alle dyrkere, bl.a. via 3 dyrkermøder i området, til at etablere et samarbejde om transporten. Ved at gå sammen i grupper og udbyde en større mængde roer fra et område er det muligt at få et billigere tilbud fra vognmændene til transport af roerne.

Resultatet er nu gjort op for den del af det tidligere Gørlevområde, som har levering til Nakskov. Ud over at det er interessant at se, hvilke prisaftaler man har opnået i området, så er det nødvendigt med opgørelsen, som skal benyttes til beregning af meromkostningen ved transport af roer til Nakskov frem for Nykøbing. Voldgiftskendelsen fra december 2001 vedr. fordelingen af fragttilskuddet afviste som bekendt en generel fragtdifferentiering men sagde samtidig, at der skal ske en kompensation for broudgiften ved transport over Storebælt samt en kompensation for ikke at kunne levere til den nærmeste fabrik (passageafgift), dvs. levering i Nakskov frem for Nykøbing.

Med lukningen af Gørlev Sukkerfabrik blev de tidligere Gørlevdyrkere opdelt i 3 områder. Dyrkerne i et område omkring Korsør, Slagelse og op til Gørlev leverer i Assens. Disse dyrkere kompenseres for deres udgift til transport over Storebæltsbroen. Dyrkerne i området, som ca. afgrænses af motorvejen tværs over Sjælland, leverer til Nakskov og kompenseres for merafstanden til Nakskov frem for Nykøbing med 50 øre pr. tons-km. De resterende dyrkere nord for motorvejen leverer til Nykøbing.

Gennemsnit på 50 øre pr. tons-km

I opgørelsen indgår priserne fra 7 transportgrupper. Stort set alle roer i området er transporteret via samarbejdet i disse 7 grupper, som har haft aftaler med i alt 6 vognmænd/sammenslutninger. En vognmand har således haft aftaler med to af grupperne. Transport fra dyrkere, som ikke er med i en af de 7 grupper, har været uhyre begrænset og indgår ikke i opgørelsen af den gennemsnitlige pris pr. tons-km (prisen for transporten af et tons roer pr. km).

De 6 vognmænd, der har stået for transporten i området, er: DSV Transport, Transportgruppen Sydsjælland K/S, Ollerup Maskinstation, Overgaard Transport, Kenneth Hviid og Co. samt Vagn Pedersen.

Kontrakterne i de 7 grupper er ikke udformet ens; men de fleste kontrakter er opstillet med ét beløb for rensning, læsning og aflæsning

samt ét beløb pr. tons-km for selve kørslen. Da beløbet pr. tons-km skal bruges til kompensationen for merafstanden til Nakskov frem for Nykøbing, er de øvrige kontrakter omregnet, så de svarer til standardudformningen. Der er ligeledes taget hensyn til rabatter m.v., så beløbene udtrykker den reelle gens. pris, som man har betalt i transportgrupperne. Resultatet af opgørelsen viser, at omkostningen til rensning, læsning og aflæsning er 12 kr pr. tons, og den gennemsnitlige pris pr. tons-km er 50 øre. Ved beregning af den gennemsnitlige pris indgår en vægtning ud fra mængderne, som er transporteret i hver gruppe.

Prisen pr. tons-km svinger fra 46 øre til 57 øre, så der bør være muligheder for visse grupper at forbedre deres pris, når der næste gang skal forhandles kontrakt med vognmændene!



Kompensation for broudgift og passageafgift – i alt 10,2 mio. kr

- udbetales ved Roeopgørelse 1 i marts 2003

af Klaus Sørensen

I Roeopgørelse 1, som udbetales i marts 2003, vil der for de berørte dyrkere nederst på opgørelsen være en specifikation af kompensationen for fragtudgifter.

Passageafgift: Merafstanden for transport til Nakskov frem for Nykøbing er 40 km, og med en pris pr. tons-km på 50 øre medfører det en kompensation på 20 kr pr. tons rene roer (A-, B- og C-roer). Da kompensationen sker ud fra den gennemsnitlige pris på 50 øre pr. tons-km, vil nogle dyrkere få en lidt for stor kompensation i forhold til deres udgift, og nogle vil få en lidt for lille kompensation; men administrativt er det umuligt at arbejde med 7 forskellige priser for dyrkerne i hver enkel transportgruppe.

En foreløbig opgørelse fra Danisco viser, at der er transporteret 201.100 tons roer, som skal have denne kompensation på 20 kr, hvilket totalt er 4,2 mio. kr.

Broafgift: Broafgiften har været 717,60 kr pr. passage, hvilket svarer til 1.435,20 kr tur retur. Kompensationen udbetales pr læs.

En foreløbig opgørelse fra Danisco viser, at der er transporteret 4.345 læs over Storebæltsbroen, som skal have denne kompensation på 1.435,20 kr, hvilket totalt er 6,0 mio. kr.

Den totale kompensation bliver således 10,2 mio. kr. Dette beløb tages forlods ud af det totale fragttilskud for Danmark, hvorefter det resterende beløb på sædvanlig vis fordeles til alle dyrkere med et fast beløb pr. tons rene A- og B-roer. Fradraget på de 10,2 mio. kr medfører, at fragttilskuddet til alle dyrkere reduceres med ca. 4 kr pr. tons rene A- og B-roer.





6% merudbytte

- hvis du placerer alle næringsstofferne!

15-4-10 m/S,Mg,B,Na giver dig:

- 60 kg natrium pr. ha.
- Højere rodudbytte
- Højere sukkerprocent
- Den originale Kemira kvalitet
- også i 650 kg storsække!

**Optimér din roegødsning
- og glæd dig til kampagnen!**

Indholdet af tungmetaller er afhængigt af de råvarer, der anvendes til fremstilling af gødning. Kemira garanterer, som eneste gødningsproducent et lavt indhold af de 6 mest betydningsfulde tungmetaller.



Læs meget mere om alle vore kvalitetsgødninger på www.kemira.dk



Kvaliteten sikres bedst i storsække fra fabrik til mark. Desuden er der få krav til opbevaring.

Kemira Danmark A/S er Danmarks største producent af samgranuleret gødning med ca. 350 medarbejdere. På fabrikken i Fredericia produceres bl.a. kvalitetsgødning: Food Chain Partner (primært gødning til landbruget), Special Crop Care (vandopløselige gødninger) samt Animal Nutrition (foderfosfater). Kemira Danmark A/S er et datterselskab af den finske koncern Kemira Oyj, der beskæftiger ca. 10.000 medarbejdere på verdensplan.

Bormangel i sukkerroer



Det er lige så dyrt at dyrke for mange som for få sukkerroer

Danske sukkerroedyrkere dyrker kronisk for mange roer i forhold til deres kontrakter. Det medfører et økonomisk tab på 1400 kr pr. ha sukkerroer hos en gennemsnitsavler i Danmark, og 80.000 t billig sukker ekstra på et i forvejen overfyldt verdensmarked.



*Af planteavlscchef,
Andreas
Østergaard
Storstrømmens
Planteavls-
Rådgivning*

Derfor bør der de kommende år gøres en ekstra indsats, for at få tilpasset roearealet til den faktiske sukkerkvote. De fortsat forbedrede dyrkningsteknikker betyder at sukkerudbyttet i Danmark er konstant stigende. Og de nye metoder betyder at dyrkningssikkerheden bliver stadig større. Risikoen for at det går helt galt er ikke så stor som tidligere.

De væsentligste årsager til de stigende udbytter er:

Nye sorter: Hekla og Verity giver 4-5 pct. højere udbytte end Manhattan og Havana. En udfasning af Manhattan og Havana, der i 2002 udgjorde 35 % af arealet, vil alene medføre en arealreduktion på ca. 1,5 pct.

Gauchobejdsning giver et merudbytte på 2,7 pct. i forhold til Prometbejdsning.

GaUCHO halverer også de tidlige bladlusangreb, hvorved risikoen for tidlige virus-gulsot angreb reduceres væsentligt, og det mindsker risikoen for misvækst.

Placering af gødning eller nedfældning af gødning udføres nu på over halvdelen af sukkerroearealet, hvilket øger udbyttet med 2-5 pct., afhængig af hvor mange næringsstoffer der placeres. I meget tørre forår er merudbyttet helt op til 8-10 pct., og risikoen for misvækst i en vækstsæson som 1992 reduceres væsentligt.

Mere skånsom renholdelse: Forbruget

af herbicider er fortsat faldende, og der benyttes midler der ikke er så hårde ved roerne. Ved renholdelse for hundepersille benyttedes tidligere store mængder ethofumesat og Matrigon i 4 sprøjtninger, som satte roerne helt i stå i en måned. Safari er mere skånsom. Rækkerne lukker tidligere og fotosyntesen øges.

Konsekvent svampebekæmpelse: Flere års forsøg viser entydigt, at der opnås 4-6 pct. merudbytte for svampebekæmpelse, afhængig af hvilke af de godkendte midler man benytter. Hvis der bliver mulighed for brug af Opus i 2003, opnås et merudbytte på 8 pct. for svampebekæmpelse. På grund af sukker-tillæg bør altid svampebekæmpes, også ved udsigt til produktion af C-sukker. Ved adgang til effektive svampemidler undgås misvækst pga. kraftige svampeangreb.

Bedre maskiner: Såmaskinerne bliver stadig mere præcise i placering af frøet, ligesom bedre afpudsere kan bidrage til større renhed på fabrikken.

Mere direkte levering: En stadig større del af roerne bliver leveret direkte fra mark til fabrik. Herved mindskes åndingstabet nemt med et par procent, frem for at roerne ligger i kule 1-2 uger inden levering.

Mange forhold betyder at roeudbytterne stiger, og dyrkningen bliver fortsat mere sikker. Og denne udvikling fortsætter. Derfor vil der løbende skulle skæres i roearealet, efterhånden som den enkelte avler bliver bedre til at dyrke sukkerroer. Hvis du i 2003 for første år placerer gødning ved såning, vil det alene betyde at du skal reducere arealet med 2-5 pct. afhængig af hvor mange af næringsstofferne du placerer.

C-roer giver stort tab.

I figur 1 er økonomien ved dyrkning af AB-roer sammenlignet med dyrkning af C-roer og maltbyg. Som det fremgår



Ved brug af gødningsplacering øges udbyttet med 2-5 pct., afhængig af hvor mange næringsstoffer der medtages. I tørre år er merudbyttet endnu større! Den større dyrkningssikkerhed betyder at der ikke behøver være så stort »forsikringsareal« med C-roer som tidligere.



Sprøjtningerne er mere skånsomme end tidligere. Safari har medført at doseringen af ethofumesat kan reduceres, hvor der er mange hundepersille og burresnerre. Det skåner roerne, så de gror bedre i foråret. Og risikoen for at de gror til i ukrudt er også mindre nu.

taber man ca. 9.000,- kr ved at have en ha roer for lidt i forhold til kvoten, mens man taber ca. 7.200,- kr ved at have en ha roer for meget. Det er altså stort set lige så dyrt at have for mange roer og for få roer. Frygten for at have for få roer kan således ikke retfærdiggøre dyrkning af 20 pct. for stort et roeareal.

I figur 2 kan ses dækningsbidrag II på en bedrift med 195 t polsukkerkvote og et udbytte på 9,75 t pr. ha. Det samlede dækningsbidrag er 28.000,- kr mindre ved en leveringsprocent på 120 end ved en leveringsprocent på 100. Og dækningsbidraget er kun 2.000 kr lavere ved en leveringsprocent på 95, i forhold til en

leveringsprocent på 105. Først hvis leveringsprocenten kommer under 92, er det væsentligt dyrere at have for få roer end for mange. Ved en leveringsprocent på 90 er det samlede dækningsbidrag 10.000 kr lavere end ved en leveringsprocent på 110, når der endda er taget hensyn til at der året efter skal dyrkes 104 procent, for at undgå reduktion af sukkerkvoten. Nogle sukkerroevlere kan selvfølgelig ud fra en marginalbetragtning påstå at C-roedyrkning ikke er så dyr, da maskinerne er betalt. Man skal så bare også lave den samme marginalbetragtning for ekstra vårbygdyrkning, hvorved C-roer stadig er væsentlig ringere end maltbyg.

Så efter femårgennemsnittet

Når du i 2003 fastlægger dit sukkerroeareal, bør du så efter dit femårgennemsnitsudbytte. Der vil sandsynligvis igen i 2003 komme en kvotereduktion, måske 4-5 pct., p.g.a. WTO-reglerne om eksportloft over kvotesukker. Denne reduktion bør indregnes i sukkerkvoten, hvis du får sået indenfor den første uge af april. Ved sen såning, skal der være mulighed for en lille opadgående korrektion af arealet, da såning den 20. april giver ca. 10 pct. udbyttetab i forhold til såning den 1. april. Hvis du tager nye dyrkningsteknikker i anvendelse i 2003, som forventes at øge dit udbytte, bør det medføre yderli-

gere reduktion af dit areal. Gennemsnits-sukkerroedyrkeren skal således skære 10-15 pct. af sit roeareal i 2003. Husk det når du bestiller roefrø og laver mark- og gødningsplan!



Dækningsbidrag for ejendom ved. forskellig leveringspct.

Lev. pct.	Ha	DB /ha	DB i alt
100			
AB-roer	20	13.035	260.700
C-roer	0	-3.251	0
Maltbyg	20	4.028	80.560
			341.260
95			
AB-roer	19	13.035	247.665
C-roer	0	-3.251	0
Maltbyg	21	4.028	84.588
			332.253
105			
AB-roer	20	13.035	260.700
C-roer	1	-3.251	-3.251
Maltbyg	19	4.028	76.532
			333.981
110			
AB-roer	20	13.035	260.700
C-roer	2	-3.251	-6.502
Maltbyg	18	4.028	72.504
			326.702
115			
AB-roer	20	13.035	260.700
C-roer	3	-3.251	-9.753
Maltbyg	17	4.028	68.476
			319.423
120			
AB-roer	20	13.035	260.700
C-roer	4	-3.251	-13.004
Maltbyg	16	4.028	64.448
			312.144
90			
AB-roer	18	13.035	234.630
C-roer	0	-3.251	0
Maltbyg	22	4.028	88.616
			323.246
			6.850
			316.396

KR	Dækningsbidrag roer			
	DB II	Fragt	Maskinomk.	Stykomk.
AB-roer	13.035	2.195	3.755	4.324
C-roer, 10 kr	-3.251	2.195	3.755	4.324
C-roer, 22,5 kr	4.028	2.195	3.755	4.324
Maltbyg	4.028	0	3.000	1.494
- 1 ha	-9.007			
+ 1 ha	-7.279			

Figur 1. Økonomien ved dyrkning af AB-roer sammenlignet med dyrkning af C-roer ved en C-roepris på 10 kr og 23 kr, og maltbyg. I eksemplet er indregnet 10 pct. braklægning og en maltbygpris på 95 kr pr. hkg. C-roer skal koste 23 kr pr. hkg for at give samme dækningsbidrag som maltbyg. Fragt er regnet til 35 kr pr. ton beskidte roer. Kilde: Afgrødekalkuler 2003 fra Storstrømmens PlanteavlRådgivning.

Figur 2. Det samlede dækningsbidrag på en ejendom med 40 ha og 195 t polsukkerkvote. Alternativ afgrøde til sukkerroer er maltbyg med tilhørende brak. Der er indregnet alle tillæg og opfyldelse af 92 pct-reglen ved C-roer året efter. Kilde: Afgrødekalkuler 2003 fra Storstrømmens PlanteavlRådgivning.

Åbent brev til Formanden for Danske Sukkerroedyrkere, Jørn Dalby.

I sidste nummer af foreningen af Danske Sukkerroedyrkere's (DKS) blad "Sukkerroe-Nyt" fremkommer formanden, Jørn Dalby, med nogle påstande vedrørende dyrkerforeningsrepræsentanterne indvalgt fra Sjælland i dyrkerforeningerne ved Nykøbing, Nakskov og Assens sukkerfabrikker, som vi ikke kan lade stå. Disse efterlader læseren med en forkert opfattelse af, at vi repræsentanter fra det gamle Gørlev område har forholdt os fuldstændige passive - og dermed, som tavst accepterende overfor den sidste Brancheaftale, herunder den såkaldte Strukturordning.

Der skal her kort opridses forløbet vedrørende Strukturordningens vedtagelse og DKS' formidling ud til avlerne, som vil retfærdiggøre hvorfor det ikke har været muligt for roedyrkere og andre at gøre indsigelse/protestere overfor den mellem DKS' forhandlingsudvalg og Danisco indgåede aftale.

Den nye Brancheaftale for perioden 2002 – 2005 inkl. blev færdigforhandlet en sen nattetime primo februar 2002. Ved den sidste generalforsamling i Dyrkerforeningen ved Gørlev Sukkerfabrik var Jørn Dalby og Sekretær Klaus Sørensen inviteret til at orientere om den just indgåede aftale. Jørn Dalby nævnte kort Strukturordningen, men gjorde deltagerne opmærksomme på, at han ikke kunne gå i detaljer vedrørende Strukturordningen, da den først hen over foråret 2002 skulle forhandles færdigt og da der ville blive afholdt orienteringsmøder derefter. Der blev på denne generalforsamling gjort indsigelser mod visse elementer i denne ordning.

Ultimo juni 2002 blev der afholdt informationsmøder om Strukturordningen, og dette var første gang at dyrkerne fik mulighed for at høre den skinbarlige sandhed herom. Strukturordningen indebærer et salg af 32.000 tons A og B pol.sukker til en salgspris af kr. 3.250 pr. tons A og B pol.sukker. Sukkerroeavlere bosiddende vest for Storebælt, med kontrakt til Assens sukkerfabrik, har mulighed for at erhverve de første 21.000 tons til kr. 2.500,- pr. tons pol.sukker. Herefter vil det være muligt for sukkerroeavlere bosiddende på Lolland, med leveringsfabrik Nakskov, at erhverve 11.000 tons til kr. 3.250,- pr. tons pol.sukker. Det er dette forhold vi erfarer at de 9 Landboforeninger på Sjælland har indklaget for konkurrencemyndighederne.

Strukturordningen forekom herefter dyrkerne på Sjælland ganske absurd og uretfærdig, idet det ville stille de Lollandske avlere, med levering til Nakskov Sukkerfabrik, i en mere fordelagtig position. Skulle der blive yderligere mængder til rådighed, ud over de i alt 32.000 tons polsukker, vil alle dyrkere kunne byde ind.

Ingen skal være i tvivl om, at vi repræsentanter fra det tidligere Gørlev område har plæderet for en mere retfærdig ordning, ved mere end en lejlighed, både i den tidligere Gørlev bestyrelse samt i de nuværende bestyrelser. Vi har blandt andet kraftigt fokuseret på ønsket om samdyrkning og fri kvotehandel, hvilket må siges at være en forudsætning for fremtidig rationalisering indenfor landbruget – vel at mærke, efter frivillige/individuelle aftaler. Gerne, som vi nyligt har hørt, det praktiseres i Sverige.

Med hensyn til Brancheaftalen har denne været indgående drøftet mellem bestyrelsesmedlemmerne fra det tidligere Gørlev område, og synspunkter herfra er blevet forelagt – så, at påstå passivitet fra vores side må stå for Jørn Dalby's egen regning, vi kan ganske enkelt ikke genkende og acceptere påstandene i lederen i sidste nummer af Sukkerroe-Nyt.

Vi syv fabriksbestyrelsesrepræsentanter fra Sjælland, opfordrer Jørn Dalby og Overbestyrelsen til at lytte til de mere end 700 roedyrkere der har deltaget i informationsmøderne afholdt i forbindelse med de ni Landboforeningers indbringelse af Strukturordningen for de danske konkurrencemyndigheder.

Man kan måske konkludere at vejen mellem Forretningsudvalg/Overbestyrelse ud til det menige bestyrelsesmedlem og roedyrkere er, hvis ikke, uransaglig, så i hvert fald for lang.

På baggrund af de i lederen fremsatte - urigtige - påstande, om vores manglende engagement og indsigelse overfor bl.a. Strukturordningen, må vi forlange et dementi fra formanden for DKS, Jørn Dalby, senest den 13. januar 2003, i dette blad. Såfremt Jørn Dalby ikke ser sig i stand til at fremkomme med et sådant dementi, ser vi os nødsaget til at trække os umiddelbart derefter.

Med venlig hilsen

De syv sjællandske fabriksbestyrelsesmedlemmer

Carl Boisen Thøgersen, Nykøbing Sukkerfabrik

Karin Dinesen, Assens Sukkerfabrik

Bent Søgaaard, Nakskov Sukkerfabrik

Jacob Lemvig, Nykøbing Sukkerfabrik

Jens Clausen, Assens Sukkerfabrik

Finn Rud Larsen, Nakskov Sukkerfabrik

Nicolaj de Neergaard, Nakskov Sukkerfabrik

Svar til det åbne brev fra de 7 sjællandske bestyrelsesmedlemmer

Jeg beklager, hvis lederen efterlader det indtryk, at de 7 bestyrelsesmedlemmer ikke har udvist engagement eller givet udtryk for deres holdninger. Deres indsats understreger jo netop mit budskab i lederen, når jeg beder om, at man viser respekt for demokratiet.

Min kritik er rettet mod de sjællandske landboforeninger, som har nedsat sig som selvbestaltet gruppe og påberåber sig at repræsentere dyrkerne på Sjælland. Dette sker på trods af, at dyrkerne er repræsenteret af de 7 bestyrelsesmedlemmer, og at sagen har kørt sin demokratiske gang i de 3 lokale sukkerroedyrkerforeninger, hvor de 7 medlemmer har sæde. Som de 7 bestyrelsesmedlemmer anfører i brevet, så har de bl.a. kraftigt fremført ønsket om samdyrkning og fri kvotehandel. Dette har der så ikke været flertal for at gennemføre; men dette er en del af demokratiet.

Pointen i min leder er, at de sjællandske landboforeninger ikke respekterer de 7 demokratisk valgte bestyrelsesmedlemmer og deres arbejde – tværtimod kommer landboforeningerne ind fra siden og hævder, at de repræsenterer dyrkerne på Sjælland. Herved tilsidesætter de fuldstændig de 7 bestyrelsesmedlemmer og deres indsats samt den demokratiske proces.

Med venlig hilsen

Jørn Dalby

Formand for Danske Sukkerroedyrkere

Effektive Tyske maskiner til den professionelle planteavler og maskinstation



Holmers selvkørende roeoptyager er den mest solgte roeoptyager i Europa. I Danmark er ca. hver anden maskine en Holmer - i Tyskland er 3 ud af 4 en Holmer. Så mange mennesker tager ikke fejl. Bestil derfor en Holmer roeoptyager til at ta' dine roer op. Det du'r.

Nyeste model med Integralaftopper, mulighed for knæk til begge sider, automatisk styring med automatisk gasgivning efter behov, der sparer brændstof. Stor dækmontering, der giver lavest mulige dæktryk, sikrer optagning af roerne i selv de vådeste år.

Investering i en Holmer betaler sig. Den er hverken for stor eller for lille, derimod lige tilpas i størrelsen til de danske roemarket.

FLARUP MASKINER

Maskiner til landbrug og entreprenører
Middelfartvej 46
DK-5610 Assens
Tel: +45 6374 5500
Fax: +45 6374 5509
Mobil: +45 2049 0129
flarup-maskiner@get2net.dk



Den tyske Dammann sprøjte er indbegrebet af kapacitet og holdbarhed. Dammann fabrikken producerer bugserede sprøjter med tankvolumen op til 7000 liter og bombredder op til 42 m. Selvkørende sprøjter baseret på Unimog understel op til 40 m bombredde.

En gitterkonstruktion af stål til midter- og mellemsektion og aluminium til ydersektion udgør bommen. Et genialt luftafdæmpet ophæng fjerner ujævnheder, så bommen holdes rolig selv under extreme forhold. En ringledning og luftbetjent åbning af hver enkelt dyse sikrer optimal virkning. Glasfibertanken er med integreret friskvandsbeholder og ophængt i sit eget 3-punkt ophæng, så bevægelser i rammen ikke overføres til tanken.

Har du ønske om en luftunderstøttet sprøjte og reduceret vandmængde, findes denne også i op til 36 m bredde. Den eneste sprøjte på markedet med så stor arbejdsbredde. En automatisk styring af bommen sikrer en optimal afstand til afgrøden. Ring bare og få mer' at vide om den fine maskine.



De tyske Güttler valser er blevet kendte på evnen til at behandle tung jord uden at lukke til og på den eminente pakning af jorden uden at overfladen bliver fin. Et ideelt såbed er derfor resultatet. En fin maskine til brug i fronten foran majs og roesåmaskine kan ses i brug i dette forår. Prismevalserne fås også til markedets rotorharver, en god løsning, der fungerer og efterlader et godt grundlag. I knoldet lerjord knuses de store klumper og der efterlades en passende struktur. Pakningen med prismevalserne er et effektivt redskab til at reducere antallet af lufthuller, som med de rette vejrforhold ellers ville danne perfekte formeringssteder for snegle.

Güttler valserne fås i mange kombinationer og arbejdsbredder. Kontakt os for at høre nærmere om de mange fordele.



Gebo roerenseren beviste under demotourneén i efteråret, dens fantastiske evne til at fraskille sten. Selv sten større end knyttæver lå under den effektive stenuddskiller. Modløbende sekskantvalser af gummi pillede sten og lerklumper ud af roestrømmen. En imponerende stak ved siden af maskinen blev det til, når de blev stablet.

Kombinationen af et solidt roemagasin med en meget kraftig bundkæde af Stålkæder og effektive renseorganer med roulette eller noppevalser har givet denne maskine særdeles gode referencer. Kapaciteten med den største bugserede maskine ligger på ca. 12-13 min pr lastbil. Den største Gebo renser er selvkørende med integreret svinglæsser fra Hydrema. En 2 m³ roekurv med bundruller og skånende ruller, og en rensekasse med valser i bunden giver høj kapacitet. Rækkeevne på 14 m kulebredde - en hidtil uset fleksibilitet i læsning af vanskelige kuler.

Lyngbygaard den 20. januar 2003
4242 Boeslunde

Husk generalforsamlingen i år 2003 - Måske den vigtigste!

Jeg skriver til alle sukkerroedyrkere på Sjælland i håbet om, at så mange som muligt vil deltage i de tre kommende generalforsamlinger i Assens, Nykøbing og i Nakskov.

Det er på disse generalforsamlinger, at alle de emner, som de sjællandske landboforeninger har bragt til debat i år 2002, skal debatteres og anskueliggøres.

De sjællandske landboforeninger har indbragt Strukturordningen for Konkurrencestyrelsen i håbet om at få afklaret indholdet af denne om, hvorvidt den er lovlig eller ikke. Sagen er efter indsendelse og behandling til Konkurrencestyrelsen overleveret til Konkurrencerådet, der er et politisk nævn med en sammensætning fra mange erhvervsgrupper i Danmark. Konkurrencerådet afgør forhåbentlig sagen den 26. februar 2003, således at branchen kender de fremtidige vilkår for dyrkning af sukkerroer i Danmark.

De sjællandske landboforeninger vil på alle tre generalforsamlinger stille følgende to spørgsmål, som vi håber, at alle vil deltage i at få gennemført på forsamlingerne:

1. Generalforsamlingen pålægger bestyrelsen, at der skal etableres mulighed for fri samdyrkning af sukkerkontrakter fra dyrkningsåret 2004.
2. Generalforsamlingen pålægger bestyrelsen at arbejde aktivt for, at Landsforeningen Danske Sukkerroedyrkere etableres til erstatning for de tre nuværende dyrkerforeninger og overbestyrelsen i Danske Sukkerroedyrkere.

Disse to forslag håber vi vil blive vedtaget på generalforsamlingerne i år.

I efteråret afholdt de sjællandske landboforeninger 4 informationsmøder, der samlet blev besøgt af ca. 700 roeavlere, hvoraf mange efterfølgende ligeså valgte at støtte vores sag økonomisk. Samlet har dette givet megen støtte til at fremme følgende punkter, som alle de sjællandske landboforeninger ønsker gennemført inden næste Brancheaftale i år 2006.

Punkterne er som følger:

1. Samdyrkning af roekvoter.
2. Fri roebørs som den svenske ordning.
3. Ab gård levering af roerne.
4. Fuld klarhed over opgørelsen af ejendomsavancebeskatningen ved salg af roekvoter.
5. Samme vedtægter og demokratisk opbygning i alle tre fabriksbestyrelser.

Med ovennævnte punkter og bemærkninger skal jeg på vegne af de sjællandske landboforeninger opfordre alle roeavlere til at tage del i de kommende tre generalforsamlinger, hvortil landboforeningerne arrangerer fælles bustransport, Den fælles bustransport vil blive annonceret i fagpressen forud for generalforsamlingerne.

I takt med at roefabrikkerne nedlægges, og den sidste formentlig ikke er nedlagt, er det mere end nogensinde vigtigt at møde op til generalforsamlingerne og tage del i debatten.

Når en sukkerroefabrik nedlægges, og generalforsamlingen flyttes op til 120 km væk fra gårdene, kan det virke som en udvanding af demokratiet, når generalforsamlingen fastholdes i fabrikkernes nærrområde, og ikke afholdes i fabrikkens produktionsmidte.

Dette forhold kan du være med til at påvirke ved at møde op til generalforsamlingen og give din mening til kende.

Afslutningsvis vil jeg gerne sige tak til alle de medlemmer af de sjællandske landboforeninger, der mødte op til de 4 informationsmøder, ligesom jeg også gerne vil takke for de mange indbetalinger til støtte for arbejdet, som vi har modtaget.

Mød op til generalforsamlingerne og tag del i debatten – det er her, du får indflydelse på fremtiden.

*Med venlig hilsen
De Sjællandske Landboforeninger
v. Peter Melchior*

Interesserer du dig for fremtiden?

- vi er en del af den...

NYHED



M3W

markedets største liftophængte spreader
Kapacitet op til 4050 L

BOGBALLE - markedets største program ...



450-1200 L



500-1500 L



1000-2500 L



1000-2200 L

*FULD*automatisk dosering

Udlæsning af markdata til PC via CALIBRATOR UNIQ

Erfaring med vejteknik siden 1991

- intelligent spreading

bogballe

BOGBALLE A/S · Bogballe · DK-7171 Uldum · www.bogballe.com
Phone +45 7589 3266 · Fax +45 7589 3766 · bogballe@bogballe.com

BK REKLAME 7625 1850



Det var en flot afslutning på Danmarks formandskab i EU, da aftalen med de mellem/østeuropæiske lande kom i hus. De nye medlemslande har arbejdet på dette resultat siden muren faldt i 1989, og gennem årene har landbruget i ansøgerlandene et godt stykke hen af vejen tilpasset sig de nye forhold, som de skal arbejde under i fremtiden.

Ikke mindst for sukkerproduktionen har der været tale om en tilpasning. Mange af sukkervirksomhederne er blevet opkøbt og moderniseret af vesteuropæiske sukkerproducenter, så de allerede nu er bekendte med og gearret til de fremtidige produktionsforhold.

CIBE, den europæiske organisation af roedykere, tog på et tidligt tidspunkt kontakt med dyrkerne i ansøgerlandene og fik etableret et samarbejde. Det var et vanskeligt arbejde at skabe denne kontakt, da "foreninger" indenfor området var et ukendt begreb i Østeuropa! Som et kuriosum kan nævnes, at Polen tilbage i 1925 var en af stifterne af CIBE, hvilket foregik på et møde i Polen, og den første egentlige præsident i CIBE var fra Polen. Men med kommunismens indtog gik den polske forening i opløsning og genopstod først efter murens fald.

I første omgang fik de nye lande observatørstatus ved CIBE's møder, hvor CIBE samtidig betalte deres udgifter til delta-

Vellykket udvidelse af EU – også på sukkerområdet

gelse. Dels fandtes der som nævnt i begyndelsen ikke dyrkerforeninger, som kunne stå for betalingen, dels var de økonomiske midler meget begrænsede hos dyrkerne. Den eneste betingelse for deltagelse var, at deltagerne kunne et af de sprog, der bliver brugt i CIBE. Senere overgik deres observatørstatus til direkte medlemskab. I dag er alle de nye medlemslande, bortset fra Letland, enten fuldgældige medlemmer eller observatører i CIBE.

Ved møderne i CIBE, men også ved gensidige besøg i de enkelte lande, lærte sukkerroedykerne bl.a. om EU's markedsordning. Flere af landene har da også allerede i dag aftaler, der ligner meget vore, med kvoter og hjemmemarkedspriser.

Kvoter svarer til produktion og forbrug

I forbindelse med optagelsesforhandlingerne fremsatte de enkelte lande deres ønsker til deres fremtidige kvoter. I alt blev der fra de 10 lande fremsat ønsker om 3.511.000 tons sukker.

Kommissionen tilbød 2.901.000 tons, hvilket svarer til den gennemsnitlige produktion i landene i referenceperioden fra 1995 til 1999. Denne fremgangsmåde svarer nøje til, hvordan man tidligere har behandlet nye medlemslande – senest ved Sverige, Finland og Østrigs medlemskab i 1995.

Forskellen mellem ønsker og tilbud skal nok ses som et udtryk for dels en større produktionskapacitet i nogle af landene

	Tons sukker	Kvote	Kvote
	Ønsker	Resultat	Forbrug
Estland	75.000	0	48.000
Letland	110.000	66.505	130.000
Litauen	165.000	103.010	105.000
Polen	1.866.000	1.671.926	1.588.000
Ungarn	480.000	401.684	391.000
Tjekkiet	505.000	454.862	397.000
Slovakiet	235.000	207.432	190.000
Slovenien	75.000	52.973	110.000
Malta	0	0	19.000
Cypern	0	0	34.000
TOTAL	3.511.000	2.958.392	3.013.000

Tabel. Ansøgerlandenes ønsker og resultatet af optagningsforhandlingerne vedr. tildeling af sukkerkvoter samt forbruget i landene. Som det fremgår, er der balance mellem de nye kvoter, som er baseret på landenes produktion i referenceperioden 1995-99, og forbruget i de nye medlemslande.

dels som et forhandlingstaktisk oplæg. Det kan bl.a. nævnes, at Estland opstillede et ønske om en kvote på 75.000 tons, selvom landet ikke har nogen sukkerproduktion i dag.

Forbruget i landene er iflg. ISO's opgørelse på 3.013.000 tons, dvs. at Kommissionens forslag til tildelingen af kvoter til de nye lande ikke vil skabe ekstra overskud af sukker i EU og dermed øget behov for eksport af sukker.

Vi havde fra CIBE's side understreget overfor Kommissionen, at det var vigtigt, at man fastholdt det hidtidige fordelings-

princip for kvoter til nye medlemslande, hvilket samtidig ville betyde, at de nye landes produktion ikke ville blive en økonomisk belastning for de nuværende producenter i EU.

Vi finder det vigtigt, at udvidelsen ikke medfører en yderligere eksport ud af det nye EU, da der fra resten af verden allerede er stor kritik af EU's eksport. Med kvotetildelingen til de nye medlemmer viser man, at vi er ansvarlige overfor, hvad der foregår på sukkerområdet i Europa.

De endelige tildelte sukkerkvoter blev på 2.958.392 tons, lidt højere end Kommissi-

onens første forslag, men stadig under forbruget. Dertil kommer en samlet kvote på isoglucose på 206.955 tons, hvor ønskerne var på 282.000 tons.

Mht. mindstepriser på roer og sukker samt øvrige forhold i EU's markedsordning for sukker vil de nye medlemslande fra starten gå ind på lige fod med de nuværende medlemmer.

Alt i alt en aftale man kan være godt tilfreds med blandt producenterne i såvel det nuværende EU som i de nye medlemslande.

Møde med NGO'er om sukker



Kort Nyt

I forbindelse med topmødet i København blev der afholdt forskellige NGO møder på Holmen.

Fredag aften den 13 december havde de to ulandsorganisationer Mellemfolkelig Samvirke og IBIS arrangeret et møde om sukker og herunder aftalen med LDC-landene (least developed countries) om fremtiden for disse lande. Jeg deltog med et indlæg, og desuden var der indlæg fra landbrugsdirektør Niels Nordgaard-Andersen fra Danisco og et indlæg fra en sukkerproducent fra Bolivia. Han oplyste bl.a., at de i Bolivia kan konkurrere med Brasilien rent prismæssigt!

Jeg benyttede lejligheden til at understrege betydningen af at få en aftale med LDC-landene, svarende til aftalen med ACP landene, så hvert enkelt land får en kvote i forhold til deres referenceproduktion. Hvis der bliver en total fri eksport fra disse lande til EU, som det er hensigten ud fra den nuværende aftale, hvor importtolden er helt fjernet fra 2009, risikerer man, at EU's nuværende sukkerproduktionsforhold og markedsordning for sukker bliver fuldstændig undermineret, og aftalen dermed ingen værdi får for disse lande. Hvis de med falske forventninger investerer i en øget sukkerproduktion til eksport til EU, kan

deres forhold fremover blive meget sværere. Det er meget vigtigere, at de i stedet benytter sig af at forædle varerne i deres egne lande og producerer forbrugsvarer til videresalg. Det sker allerede til en vis grad i Sudan, som leverer 40.000 tons til fødevarerindustrien.

Jeg mener, at det er vigtigt, at have tæt kontakt til disse ulandsorganisationer for at kunne udveksle tanker og give vores budskab videre.

Verdensmarkedet

Det Australske analysebureau ABARE forudsiger, at produktionen i 2002/03 vil stige til 143 millioner tons fra 138 millioner året før. Forbruget vil stige fra 134 til 137 millioner tons, så der vil stadig være en overproduktion på verdensplan. Man forventer derfor et lille fald i prisen på sukker på verdensplan.

Indien

Indien vil prøve at øge deres eksport af "hvidtsukker". Kvaliteten er ikke god nok til at true EU's hvidtsukker eksport; men da man stiler efter at øge eksporten fra 900.000 tons til 1.5 millioner tons, søger man efter nye markeder. Dette er muligt i Afrika, da man er knap så kritisk

overfor kvaliteten i dette område.

Indonesiens produktion falder et par hundrede tusind tons, så også der har Indien mulighed for at eksportere både hvidt- og råsukker.

Brasilien

Til gengæld vil eksporten fra Brasilien nok falde i det kommende år, man regner med omkring en million tons til 11 millioner tons.

Det skyldes en øget produktion af Ethanol, da benzinpriserne stiger meget kraftigt for tiden, og ethanollagrene er meget lave i øjeblikket. Ved en oliepris på 18 US \$ pr. tønde er der break-even i forhold til produktionsomkostningerne for ethanol. Man forventer en stigning i forbruget af ethanol på 5%; men med situationen på verdensmarkedet i øjeblikket for olie, kan forbruget af ethanol måske stige yderligere.

Det franske selskab Union SDA, som netop har overtaget Beghin-Say's sukkerinteresser i oktober, har dermed også overtaget interesserne i Brasilien. De ejer nu 3 fabrikker i Brasilien i staten Sao Paulo og stiler efter at øge produktionen af sukker fra 700.000 tons til 1 million tons. Ligeledes vil man øge produktionen af ethanol fra 2,4 til 3 millioner hl.





Af Gdr. Torben Thomsen,
Holegård, Ebberup på Vestfyn

Jeg hedder Torben Thomsen og er ny skribent her, jeg glæder mig meget til at skrive lidt om mine oplevelser i vækståret 2003. Jeg har selv læst andres oplevelser gennem alle de år, jeg har været roedyrker. Det har været interessant at læse om glæder og mindre gode oplevelser gennem hele året; det kan forhåbentlig blive en form for erfargruppe på skrift.

Lidt om mig selv, jeg er uddannet agrarøkonom fra Næsgård i 1992, før det havde jeg brugt fire år i militæret, hvor jeg i dag er KN-R i Livgarden. Jeg er 37 år, gift med Anne-marie, og vi har tre børn. Vi bor på Holegård i Ebberup på Vestfyn; det er Anne-maries fødegård, som vi overtog i 1994. Vi købte i 1998 Mosegård på Helnæs, som i dag køre som et APS med 160 Ha. Vi har derud over et I/S med mine forældre med 500 søer i opformering; det muliggør et salg af 3.500 LY sopolte og 7.000 slagtesvin. Bjernegård er mit fødehjem, hvor mine forældre bor; hertil høre 160 ha. Det samle markbrug omfatter 375 ha med en markplan til 2003 som følger.

Vinterhvede	162 ha
Vinterbyg	38 ha
Vårbyg	59 ha
Vinterraps	22 ha
Fabriksroer	76 ha
Brak	19 ha

Der udover dyrker vores driftsleder i marken, Michal, 55 ha, som han passer med vores maskiner. Vi har også et samarbejde med Anne-marie's storebroder Anders Jeppesen, som ejer Kærumgård, der ligger 4 km fra os; han dyrker ca. 100 ha, hvor de 27 ha er med sukkerroer. Anders har en ny 150 hk traktor og en 5 m Hankmo spaderulleharve, som han kører med ved os, og vi hjælper så med andre markopgaver ved ham.

Vores medarbejder på bedriften består af følgende:

Kim, driftsleder i stalden på Bjernegård.
Michal, driftsleder i marken.
Anders, medejer på Mosegård.
Joan, medhjælper i farestald.
Ginna, medhjælp i klimastald.
Martin, medhjælp i poltestald.
Martin L., elev i stald og mark.
Andreas, elev i stald og mark.
Marlene, elev i stald og mark.

Der udover er min far Peder Thomsen stadig meget aktiv i det daglige arbejde, hvor jeg selv kun er på kontoret og har opsyn med mark og stald. Dagligdagen på bedriften går for tiden med afvikling af vinterferie samt vedligehold af stalde og maskiner.

Jeg bruger desuden en del tid uden for bedriften. Jeg er med i driftøkonomiudvalget og bygnings og maskinudvalget i Landbofyn. Endvidere er jeg formand i FAF på Fyn og med i DLG's bestyrelse.

Studielandbrug for positionsbestemt planteavl

Vi har været Studielandbrug i to år. Formålet er at vurdere, om der er penge i positionsbestemt planteavl, hvilket vi ikke har på vores bedrift endnu. Vi mener dog, at vi kan udnytte nogle af vore hjælpestoffer lidt bedre og få en bedre kvalitet; vi fortsætter i 2003, så I kan høre mere om det i løbet af året. Sidste år var vi demonstrationslandbrug inden for positionsbestemt planteavl. Det var meget spændende og gav mange gode erfaringer, som vi kan bygge videre på i år 2003; vi havde blandt andet en "Åben hus dag" i foråret med indlæg fra Landskontoret – det var en rigtig god dag. Vi er også med under pesticidhandlingsplan II, som et brug under Landskontoret, hvor de følger os med hensyn til BI. Vi ligger stadig lidt til den høje side, men det er meget afhænge af det enkelte år.

Verity og Hekla i 2003

Roeåret 2002 gik godt hos os. Vi endte på 9 tons sukker pr. ha., og da de 30 ha var på sandjord, var det et pænt gens. og over det forventede. Vi havde stor forskel på sukkerprocenten i de enkelte marker,

og der var ligeledes en stor forskel på de to sorter, vi havde i 2002. Manhattan lå med en sukkerprocent på 16-17%, hvor Verity lå på 18 %. Så vi prøver lidt mere Verity i 2003 samt Hekla for resten. Der er evt. også en mulighed for, at vi prøver en helt ny sort på et mindre areal.

Markplanen og gødningsplanen for 2003 er foreløbig lavet på den måde, at ca. 60 ha skal forårsplojes foran roerne; det havde vi gode erfaringer med i 2002. Her udlægges vi 30 tons gylle før ploven, og resten ca. 30 kg N placeres ved såning i flydende gødning.

Der er indkøbt N29 3S fl. til roerne og N25 5S til resten; begge dele er købt i efteråret til priser, som er ca. 20 kr under sidste års priser, så det er da et bedre udgangspunkt end i 2002.

Ny smågrisestald

Hele sommeren i 2002 arbejdede vi med byggeriet af en ny smågrisestald på 1.200 m². Den blev bygget i Partnership med Landbrugets Byggerådgivning og Skøde Knudsen, som er lokal Byggemestre. Det var et godt forløb, og resultatet blev en god stald, som vi tog i brug i september.

Nye kort til positionsbestemt tildeling af gyllen

Vi regner med, at vi skal have de sidste ca. 200 ha kørt over med EM-38 DD i denne uge, så vi venter spændt på, hvordan de nye kort kommer til at se ud. De skal hjælpe os med at lave et tildelingskort til gyllen, som skal udbringes til foråret, positionsbestemt.

Sammenligning med luftfoto

Vi er også spændt på at se de nye kort med DD, hvor vi kan se ydeevnen opdelt i to lag. Nogle af markerne skal også sammenlignes med de luftfoto, som blev taget i 2002. Det sker i samarbejde med Kemira, som har et spændene forsøg kørende med at sammenligne luftfoto, EM38, proteinindhold og udbytte.



Torben Thomsens bedrift er med som demonstrationslandbrug, hvor det undersøges, om der penge i positionsbestemt planteavl. Emnet blev belyst på en "Åben hus dag" sidste forår.

Afprøvning af injektions-sprøjte fra HARDI

Vi har også i 2003 en injektionssprøjte fra HARDI til afprøvning. Den kan injeksere 5 forskellige midler uafhængigt af hinanden via et tildelingskort, som styres af GPS. Det er et stort arbejde at lave disse kort, hvilket vi prøvede i 2002 med hjælp fra Landskontoret - så vi må se, hvordan det går i 2003. Det vil I nok høre mere om til foråret, hvor vi igen vil prøve at lave ukrudts registreringer ved hjælp af en lille PDA computer med GPS.

Det var en gennemgang af bedriften og de planer, vi har for 2003. Jeg glæder mig til at fortælle mere, når vi går i gang i marken.

I er velkomne til at stille spørgsmål eller komme med kommentarer til mine indlæg.

Torben Thomsen
Holegård
Ravnekærvej 20
5631 Ebberup
64741484
51378240
torbent@post2.tele.dk



Fiona

Gødningsplacering giver bedre udnyttelse af gødningen
Du sparer en overkørsel = tid og penge
Køb NU og få 8 % disponeringsrabat indtil 31.12.2002

Fiona Maskinfabrik A/S, 5400 Bogense
Tlf 64811166 - E-mail: fiona@fiona.dk - Fax 64811366

4444747#001B

Rekordudbytte på 9,80 tons polsukker pr. ha

Af Klaus Sørensen

Den foreløbige opgørelse for 2002 viser en ny rekord med 9,80 tons polsukker pr. ha. Rekorden er et resultat af et højt rodbytte; mens sukkerprocenten ligger lidt under 5-års gennemsnittet. Som det ligeledes fremgår af opgørelsen, bliver leveringsprocenten ca. 127 %, hvilket dels er et resultat af den gode vækstsæson dels et resultat af kvotereduktionen på 7 %, som blev meddelt i slutningen af september.



Foreløbig opgørelse for 2002

	Foreløbig opgørelse for 2002	2001
Polsukker	546.000 ton	514.031 ton
Roer	3.185.000 ton	3.072.413 ton
Polsukker pr. ha	9,80 ton	9,05 ton
Roer pr. ha	57,1 ton	54,1 ton
Sukkerprocent	17,2 %	16,8 %
Renhed	87,2 %	86,7 %
Leveringsprocent	127,0 %	106,2 %
Antal dyrkere	5.835	6.104
Areal	55.800 ha	56.800 ha

Arealet reduceres langsommere end man burde forvente ud fra stigningen i udbyttet

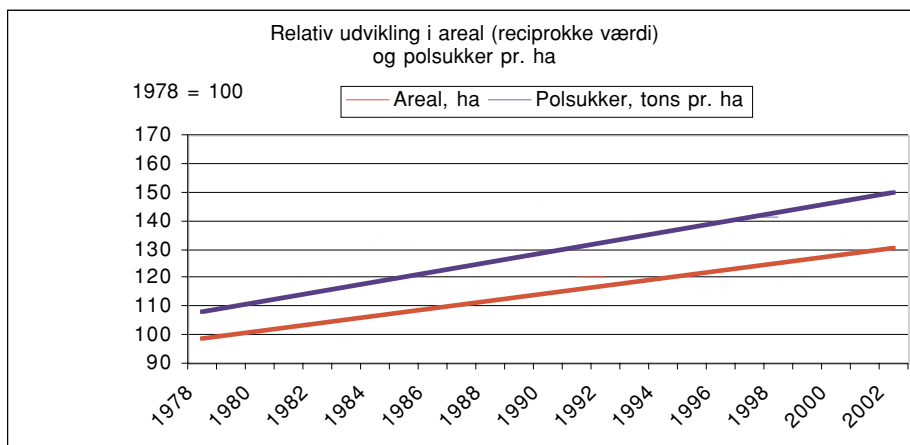
Det fremgår ligeledes, at arealet kun er reduceret med 1.000 ha, svarende til 1,76% fra 2001 til 2002. Det skal ses i lyset af, at alene den ændrede tegningsfaktor fra 115 til 110 burde have resulteret i en reduktion på 4,35 %.

Figur 1 viser, at der set over de seneste 25 år sker en langsommere reduktion i arealet, end man burde forvente ud fra stigningen i udbyttet pr. ha. I figuren er areal og udbytte pr. ha sat til 100 med udgangspunkt 1978. De to kurver viser udviklingen i arealet (reciproke værdi) i forhold til udviklingen i polsukker pr. ha. Afstanden mellem kurverne bliver større og større med årene, hvilket er udtryk for, at udbyttet stiger forholdsvis mere end reduktionen i arealet. Resultatet er en gradvis højere leveringsprocent for dyrkerne. Endvidere er der i figuren ikke indregnet konsekvensen af den forbedrede ekstraktion og den heraf mindre tegningsfaktor over årene, hvilket reelt betyder, at leveringsprocenten er øget mere end figuren antyder. Tilsvarende er den permanente kvotereduktion i 2001 på

ca. 1 % ikke indregnet, hvilket trækker i samme retning.

Samtidig antyder kurven over udbyttet pr. ha, at udsvingningerne fra år til år er

blevet mindre de seneste år, hvilket peger på en større dyrkningssikkerhed, hvilket giver mulighed for en mindre "sikkerhedsmargin" i leveringsprocenten.



Figur 1. Den relative udviklingen arealet (reciproke værdi) afbildet i forhold til udviklingen i udbyttet pr. ha, hvor 1978 = 100. Figuren viser, at reduktionen i arealet er forholdsvis mindre end stigningen i udbytte pr. ha. Dette medfører, at leveringsprocenten har været stigende med årene. Figuren tager ikke højde for udviklingen i ekstraktionen og den mindre tegningsfaktor, hvilket reelt betyder, at leveringsprocenten er øget mere end figuren antyder. Tilsvarende er ikke indregnet den permanente reduktion i kvoten på 1 % i 2001, hvilket også bør føre til en reduktion i arealet.

Brasilien og Australien har indledt sag mod EU

for overtrædelse af WTO-aftalen vedr. støtte til eksport af sukker

Af Klaus Sørensen

Brasilien og Australien indledte den 27. september 2002 en sag mod EU for overtrædelse af WTO's regler vedr. støtte til eksport af sukker.

Processen har flere trin, hvor første trin er et direkte møde mellem parterne.

Dette møde fandt sted den 21. og 22. november 2002, hvor det tillige var muligt for øvrige lande med interesse i sagen at deltage. Dette benyttede de 14 ACP-lande, Indien, Canada og Colombia sig af.

Næste skridt er, at Brasilien og Australien afleverer en klage og formelt beder WTO tage sig af sagen, hvorefter WTO nedsætter et udvalg, som skal arbejde med klagen. Det er i skrivende stund (24. januar) endnu ikke sket; men det forventes at ske meget snart. Indtil da kendes ikke de eksakte klagepunkter eller den form, hvorpå klagen udformes. Det sidste har bl.a. indflydelse på, hvornår der kan forventes en afgørelse i sagen.

I det hidtidige sagsforløb er EU præsenteret for anklager på fire punkter, hvor det især er de to første punkter, som kan få betydning:

1. EU's reeksport af ACP-sukker

EU har i en lang årrække importeret sukker fra en række tidligere kolonilande (ACP-lande), hvor afregningen af dette sukker er sket til en pris svarende til EU's interne prisniveau. EU har reelt ikke haft brug for denne mængde på op til 1,7 mio. tons, som derved er blevet reeksporteret til verdensmarkedet. Det kan kun ske ved hjælp af eksportstøtte, da EU's interne

pris på sukker er højere end verdensmarkedsprisen. ACP-sukkeret betragtes som ulandshjælp og reeksporten er ikke omfattet af WTO-aftalens ramme for mængde og støttebeløb til eksport af sukker. Dette forhold er fastlagt i en fodnote i WTO-aftalen.

Brasilien /Australien mener ikke, at denne fodnote er klar i sin formulering og derved lovliggør reeksporten uden om WTO-rammen. De peger især på, at der som udgangspunkt skal ske en reeksport af den eksakt samme mængde sukker, som er importeret, hvor der i dag blot sker en eksport af en tilsvarende mængde. Da den importerede sukker fra ACP-landene er på form af råsukker, som raffineres til hvidtsukker på sukkerraffinaderierne i EU og sælges til forbrugerne herfra, er det ikke umiddelbart muligt at eksportere den eksakt samme mængde.

Det bemærkes, at kvotereduktionen på ca. 7 % sidste efterår skyldtes, at WTO-rammen ikke længere er tilstrækkelig til at dække det nuværende eksportbehov. Australien og Brasiliens krav kan således i værste fald føre til en reduktion i EU's egen sukkerkvote svarende til importen af ACP-sukker. Dette kan ske, såfremt klagen medfører, at reeksport af ACP-sukkeret skal medregnes under WTO-aftalens maksimale eksportramme.

2. EU's eksport af C-sukker

EU's produktion og eksport af C-sukker er iflg. Australien og Brasilien kun mulig, da produktionen af C-sukker alene finder sted i kraft af støtten til kvotesukkeret. C-sukker støttes

derved indirekte via støtten til kvotesukkeret og skal derfor medregnes under den mængde, der må eksporteres iflg. WTO-aftalen.

EU's position i denne sag forringes umiddelbart ved, at WTO netop har afgjort en sag om eksport af mælk fra Canada, hvor kendelsen er gået imod Canadas to-prissystem på mælk. Dette system kan i en vis udstrækning sammenlignes med EU's to-prissystem på kvotesukker og C-sukker.

Australien og Brasiliens krav kan i værste fald føre til, at C-sukker ikke kan eksporteres. Det vil i princippet derfor ikke være muligt at producere C-sukker. Dette kan f.eks. løses ved, at C-sukker fra år 1 betragtes som det først producerede kvotesukkeret i år 2, og så fremdeles.

3. Forskelsbehandling overfor importeret råsukker

Det er i dag kun importkvoten af råsukker fra ACP-landene og Indien, som kan opnå intervention og støtte til raffinering.

4. Højere støtte til eksport af sukker i forarbejdede produkter end til eksport af sukker i "ren" tilstand

Afhængig af hvornår og hvordan den endelige klage til WTO udformes, er tidsrammen for en afgørelse 12 til 18 måneder, dvs. der kan tidligst ventes en afgørelse i 2004. Erfaringen siger dog, at sådanne sager, med anke af afgørelser m.v., kan trække ud!





Læst af
Sven Oien,
Tvedeløsegaard,
Sorø

Fællestransport af roer

Fællesskab har allerede længe været et nøgleord indenfor landbruget, og det antager stadig større dimensioner presset frem af barsk nødvendighed. Det gælder også roetransport, hvor strukturændringer har medført ofte meget betydelige afstande fra mark til leveringssted for mange dyrkere, forårsaget af færre og større sukkerfabrikker.

Målbevidst udvikling

Det har været interessant at følge udviklingen i de udenlandske tidsskrifter om emnet – specielt i de sydtyske regioner, hvor der på det transportmæssige område har været en støt og målbevidst udvikling. I disse områder var landbrugets struktur indtil de seneste årtier præget af mange, små enheder. Også dér har det gennem de senere år ændret sig i retning af færre og dermed større landbrug, men gennemsnitstørrelsen er fortsat af forholdsvis beskedne dimensioner. Det har i en særlig grad forårsaget, at samarbejde og fællesskab er et meget påtrængende emne, som man effektivt har taget konsekvensen af.

Organiseringen

Fællesskaberne kan være organiseret efter noget forskellige former, ofte som andelsselskaber men i nogle tilfælde

også som aktieselskaber. I nogle tilfælde er der åbnet mulighed for, at man kan påtage sig transport for andre som lønarbejde.

Den interne afregning indenfor fællesskabet har også haft forskellige former, men udviklingen er gået i retning af afregning efter et princip, der baserer sig på mængde og tid.

Fællesskabets formel

Ideen bag et fællesskab har som grundlag haft formelen: To bliver til én, tre bliver til to..... 20 bliver til 17 - baseret på de indhøstede erfaringer.

I den tyske roeavis *dzz* er der i en artikel om emnet som et eksempel omtalt en fusion mellem to hidtil mindre fællesskaber. Indtil 2001 havde det ene haft 2 Lademäuse (selvkørende rense-læsser maskiner), 12 lastbiler og en samlet transport på ca. 123.000 ton roer. Det andet 1 Lademaus, 8 lastbiler og en samlet transportmængde på ca. 65.000 ton roer.

Efter gennemført fusion

I 2002 efter fusionen af de to fællesskaber var resultatet: 2 Lademäuse, 17 lastbiler og en samlet transportmængde på ca. 188.000 ton roer.

Fra den 22. februar 2002 havde man fået

etableret det nye fællesskab med 350 deltagere og valgt tilsynsråd og bestyrelse. Samtidigt opløste man de hidtidige fællesskaber, der havde virket i 14 år. Forud havde man ved et repræsentativt udvalg gennemført en vurdering af maskinparken og udbetalt de bogførte andele til de respektive medlemmer. Herefter overtog det nyorganiserede fællesskab rettigheder og forpligtelser samt maskinparken, der blev fornyet med 4 nye lastbiler.

Øko-kørsel

Jeg har ved en tidligere lejlighed omtalt, at man i fællesskaber som ovennævnte også gennemfører kurser for chaufførerne med henblik på brændstofbesparende kørsel. Der er flere elementer i et sådant kursus, og man koncentrerer sig især om de forskellige forhold, som påvirker kørselsøkonomien, som t.eks. op- og nedgearing, kørsel i mere eller mindre kuperet terræn m.m. Det har medført besparelser i brændstofforbruget på 15 – 18 % og dermed en betydelig fordel for den samlede økonomi. Nogle firmaer her i landet har begyndt på tilsvarende kurser.



Roesukker gennem 200 år

I året 1802 begyndte Franz Carl Achard (1753-1821) fremstilling af sukker af runkelroer i "industrielt omfang". 50 år tidligere havde hans forgænger Andreas Sigismund Markgreve påvist, at sukker i roer var lige så "ægte sukker" som sukker i sukkerrør, hvor udnyttelsen

allerede havde fundet sted i mere end 1.000 år.

Det historiske initiativ skete på baggrund af, at Achard havde foreslået Preusserkongen Frederik Vilhelm III at udvinde roesukker for at spare på den dyre import af rørsukker. Med støtte fra kongen

oprettede han en forsøgsfabrik i Cunern, der dengang lå i preussisk, men nu i polsk område. Fabriksanlægget blev sat i drift i 1802.

Det var fødselstimen for roesukkeret.



Den søde side

Jeg har noteret mig, at man i den tyske roeavis dzz har "Den søde side", som absolut er af interesse for dem i roedyrkerfamilien, der interesserer sig for frembringelser i køkkenet, og hvor sukker ofte indgår blandt ingredienserne.

Man skal i denne forbindelse erindre sig tidligere bragte indlæg, hvor ernæringspecialister fastslår, at sukker i en velafbalanceret andel af vores kost er en

nyttig del i en hensigtsmæssig kostplan.

På "Den søde side" får man mange gode og ofte interessante opskrifter, der efter at være realiseret kan bidrage til at bringe god stemning og optimisme ind i hverdagen. Hvorfor ikke t.eks. servere et stykke lækker bagværk for vor far, når han træt og udkørt og holder en pause i dagens gerning – og specielt da her i den mørke tid.

Det behøver ikke alt sammen at gælde jordbehandling, såning, roehøst m.m. i et fagtidsskrift, der i realiteten beskæftiger sig med et næringsmiddel. Under alle omstændigheder er det interessant og hensigtsmæssigt, at man også bringer stof i dzz, der er læsevenligt og tiltrækkende for de øvrige medlemmer af roedyrkerfamilien.



Thyregod TVR radrenser med vision control, der klarer styringen af maskinen. TVR leveres som 6, 12 eller 18 rækket, med et stort udvalg af ekstraudstyr.

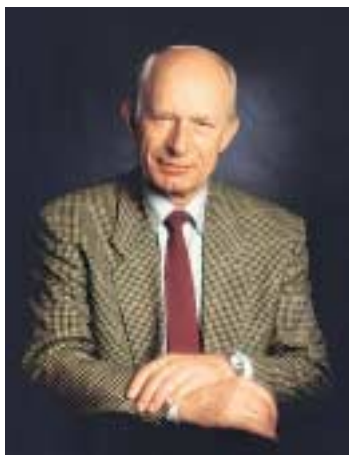
Reserver allerede nu til sæson 2003 !

 **tim•thyregod**

Borgergade 46, Thyregod • DK-7323 Give
Telefon 75 73 40 99 • Telefax 75 73 44 92
www.thyregod.com • e-mail: thyregod@thyregod.com

4444747#0035

Nyt fra Danmarks Sukkermuseum!



Af fhv. forsøgsleder Cai Marcussen

Danmarks Sukkermuseum i Nakskov åbnede d. 5 juni år 2000 og går derfor, i år, ind i sin 4. sæson. Det har gået os rigtig godt i de forløbne 3 sæsoner. Museet råder nu over effekter og samlinger, som ned i mindste detaljer kan berette om den danske sukkerproduktion fra dens spæde begyndelse i 1872. Vi er i de forløbne tre sæsoner blevet godt besøgt fra ind og udland af en lang række foreninger, klubber, skoler og enkeltpersoner. I alt mere end 6.000 personer eller et tal på ca. 2.000 besøgende pr. sæson.

Videotek med nye stole!

Et antal gode gamle film overført til video. Film, der fortæller om sukkerroedyrkning i helt gamle dage. Det er nu muligt, i gode magelige stole, via videoerne at få et indblik i den enorme mængde manuelt arbejde der var på et tøndeland sukkerroer dengang. Bare det at se det, giver en fornemmelse af ømme muskler og sved på panden.

Komplet sukkerfabrik som model!

Selvom museets effekter, genstande, udstillinger, fotostater, protokoller, og meget andet beskriver historien rigtig godt, er der stadig muligheder for at gøre det endnu bedre. Derfor er en gruppe stærkt engagerede sukkerfolk gået i gang

med at bygge en modelsukkerfabrik. Når den i løbet af de næste 2 år står færdig, råder vi også over mulighederne for at vise et detaljeret sukkerproduktionsforløb.

Lavt budget!

Lige gyldigt hvilken aktivitet, der sættes i gang, er en ting sikker - det koster penge! Der er husleje, varme el. osv. osv. Museets budget balancerer med 120.000 kr. pr. år. Når et museum på vores niveau kan klare sig på et så lavt budget, er årsagen alene, at alle arbejder gratis. De mange ildsjæle, der påtager sig at administrere og vise gæsterne samlingerne, sparer os for meget store udgifter.

Penge skal der til!

Der skal alligevel mange penge til! Der skal etableres nye udstillinger, købes montror og materialer til modelbyggeriet for blot at nævne nogle enkelte af de poster, der skal findes udenom budgettet. Heldigvis har vi formidabel hjælp af Danisco og Danske Sukkerroedyrkere, ligesom et antal fonde også er, og har været os en god hjælp.

Fondene hjælper os gerne med projekter som eksempelvis modelfabrikken, men yder aldrig støtte til daglig drift! Den daglige drift håber vi så på at dække

med entreindtægterne og med bidragene fra støtte-medlemskaberne! Vi vil i den forbindelse være taknemlige for flere støtte-medlemmer.

[Bliv derfor nyt støtte-medlem!](#)

[Eller forny medlemskabet, hvis du allerede har et?](#)

Fat giroblanketten eller brug PC-banken og send os 50 kr. Send dem til "Støtteforeningen for Danmarks Sukkermuseum" på girokonto nr. 1-681-0045.

Samtidig bliver du registreret som nyt støtte-medlem og er med til at gøre museet endnu bedre.

Kom også og besøg os!

Sukkermuseets adresse er Løjtoftevej 22, 4900 Nakskov.

Beliggenheden er ca. 200 m nord for Nakskov Sukkerfabrik.

Åbningstiderne er som følger:

Fra 2. januar til 30 april er der åben om søndag fra kl. 10 – 14.

Fra 1. maj til 31. december er der åben tirsdag - søndag fra kl. 13 – 16.

Særskilte besøg kan aftales på tlf. 94923644 eller 54922172.

Fra ca. 15 marts, se også vores hjemmeside på adressen: www.sukkermuseet.dk



Museets indgang - bemærk den blå dampventil.

Uændret pris

Af Klaus Sørensen

Som det fremgår af *figuren*, er verdensmarkedsprisen fortsat lav. En svag bedring i prisen er udlignet af den faldende dollarkurs og prisen medio januar ligger på 161 kr pr. 100 kg.

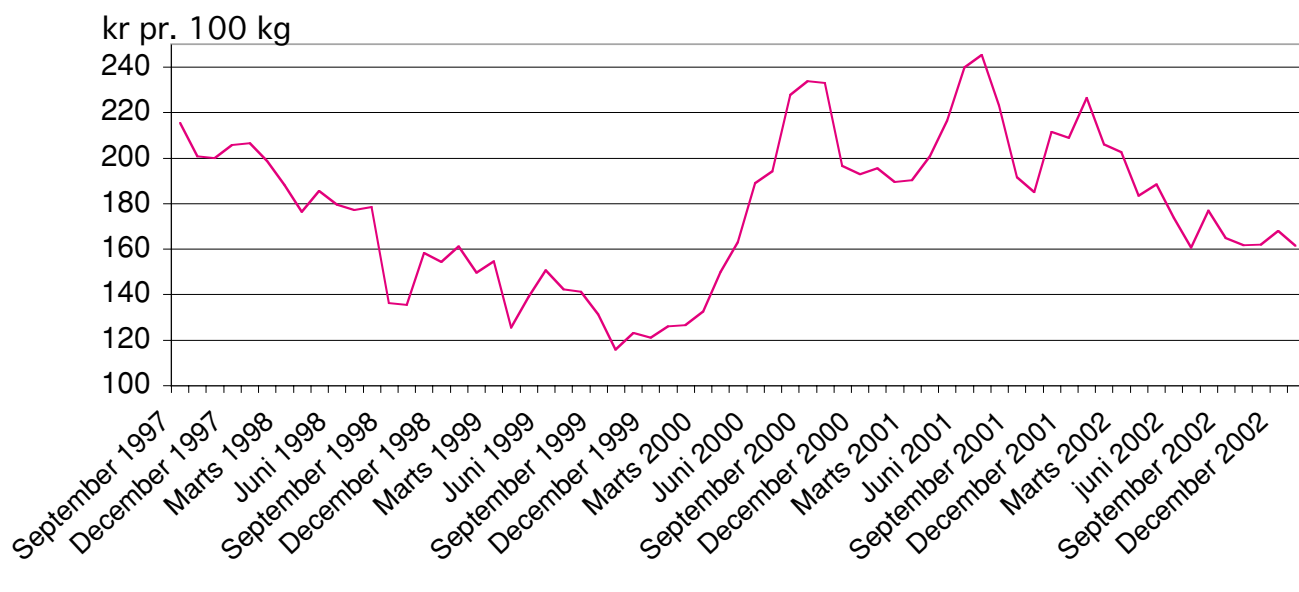
På CIBE's møde i slutningen af december 2002 oplyste repræsentanterne for dyrkerne i de enkelte EU-lande om det færdige eller forventede resultat af

kampagnen 2002. Totalt viser tallene, at produktionen forventes at blive ca. 16,7 mio. tons hvidtsukker, hvilket er en stigning på ca. 2 mio. tons i forhold til 2001. Med hensyn til den kommende sæson 2003 var udmeldingen næsten enslydende fra alle lande, at man forventer en nedgang i arealet. Prognosen varierer fra en lille nedgang og op til en reduktion på 10 %.

Husk Roehøstdagen 2003, som finder sted på Corselitze Gods på Falster onsdag den 22. oktober.



Verdensmarkedsprisen på hvidt sukker



Lokale generalforsamlinger

Nakskov

Dag: Mandag den 24. februar 2003
Tid: Kl. 10.00
Sted: Højrebymhallen

Efter generalforsamlingen vil der være indlæg ved forsøgschef Jens Nyholm Thomsen, Alstedgaard, samt ved afdelingschef Jan Laustsen, Landbrugsraadet, som vil berøre emner som østudvidelsen, midtvejsevalueringen m.v.

Nykøbing

Dag: Mandag den 17. februar 2003
Tid: Kl. 10.00
Sted: Stubbekøbinghallen

Efter generalforsamlingen vil der være faglige indlæg ved medarbejdere fra Alstedgaard. Dagen afsluttes med foredrag ved direktør Asbjørn Børsting, DLG.

Assens

Dag: Onsdag den 26. februar 2003
Tid: Kl. 11.00
Sted: Vissenbjerghallen

Efter generalforsamlingen er der foredrag ved gdr. Jørn Dalby, formand for Danske Sukkerroedyrkere: "Fremtidige perspektiv for sukker i EU". Herefter er der indlæg ved Bente Andersen og Jes Otto Nielsen: "Er reduceret jordbehandling realistisk i et roesædskifte".



Datoer til kalenderen



DANISCO

Sortsvalg 2003

*Sikker kontraktopfyldelse med **MARIBO**-sorterne fra **Danisco Seed***

● **HEKLA**

● **MANHATTAN**

● **HAVANNA**

● **HAITI**

● **MOLDAU**

NYHED
Rhizomania-sort

● **ETNA**



Danisco Seed
Højbygårdvej 31
DK-4960 Holeby
Tel 54 60 60 31
Fax 54 60 70 68
www.daniscoseed.com
daniscoseed@danisco.com



Frø af bedste kvalitet