

SUKKERSTATISTIK



Udarbejdet af

DANSKE SUKKERROEDYRKERE

Februar 2011

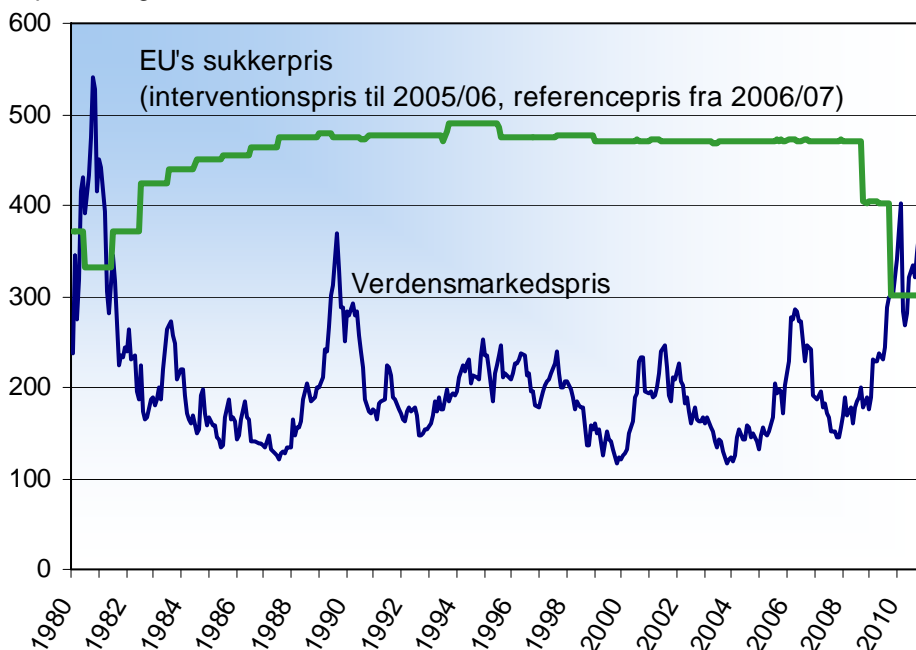
Indholdsfortegnelse

Side

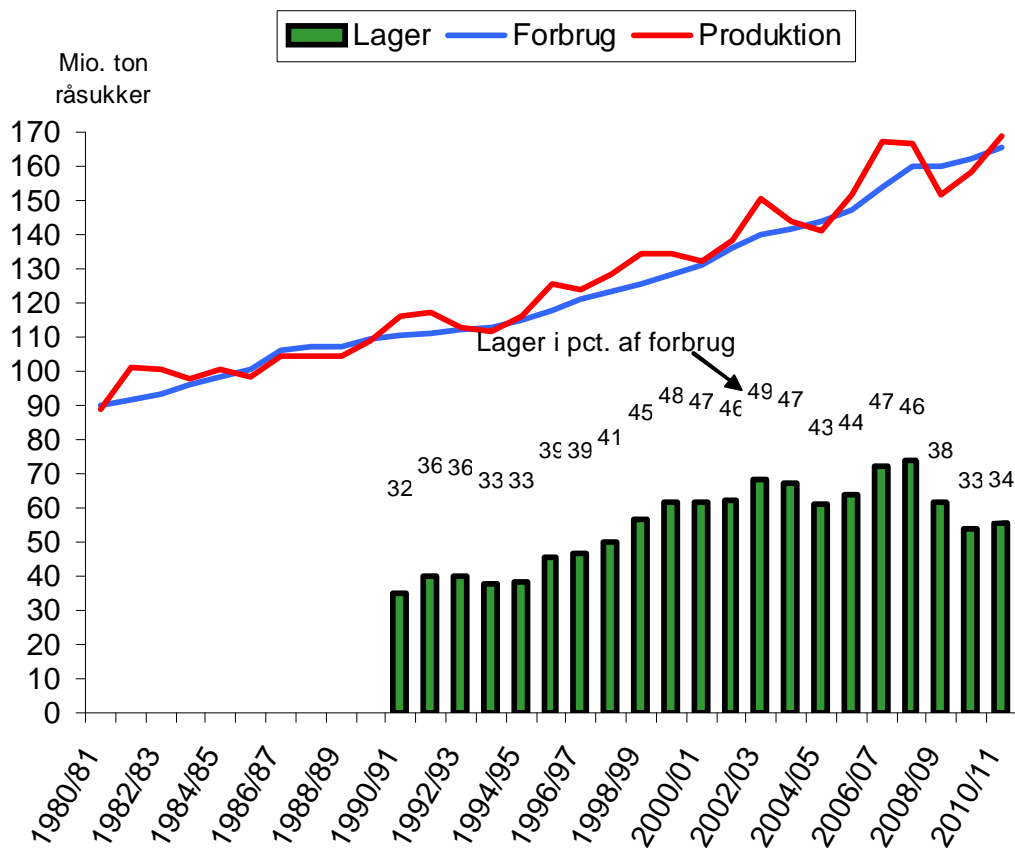
1	Verdensmarkedsprisen og EU's pris på hvidtsukker Verdensmarkedet for sukker, produktion, forbrug og lager
2	Verdensmarkedsprisen og EU's priser på hvidtsukker siden 2006 Udvikling i EU's sukkerpris Udvikling i EU's mindstepris på roer + markeds- og kontraktopfyldelsestillæg
3	Udviklingen i EU's sukkerkvote
4	Antal sukkerroedyrkere i CIBE Areal med sukkerroer i CIBE
5	Produktion af sukkerroer i CIBE Produktion af hvidtsukker i CIBE
6	Gns. hvidtsukkerudbytte pr. ha i CIBE Gns. rodudbytte pr. ha i CIBE
7	Gns. sukkerpct. I CIBE Gns. areal pr. dyrker i CIBE
8	Udbetalte tillæg i kampagnen 2006-2008
9	Udbetalte tillæg i kampagnen 2009-2010 Kampagnen 2009 – områdeopdelt udbytteopgørelse, 16 områder
10	Rodudbytte pr. ha Sukkerindhold i roerne
11	Udbytte, tons polysukker pr. ha Udvikling i ekstraktion
12	Renhed af roer Areal med sukkerroer
13	Antal sukkerroedyrkere Areal pr. dyrker
14	Data for kampagnen 2010 Start og slut datoer for sukkerroekampagner
15	Sukkerproduktion og sukkerkvote Kvoteopfyldelse
16	Frøforbruget i Danmark

Verdensmarkedsprisen og EU's pris på hvidtsukker siden 1980

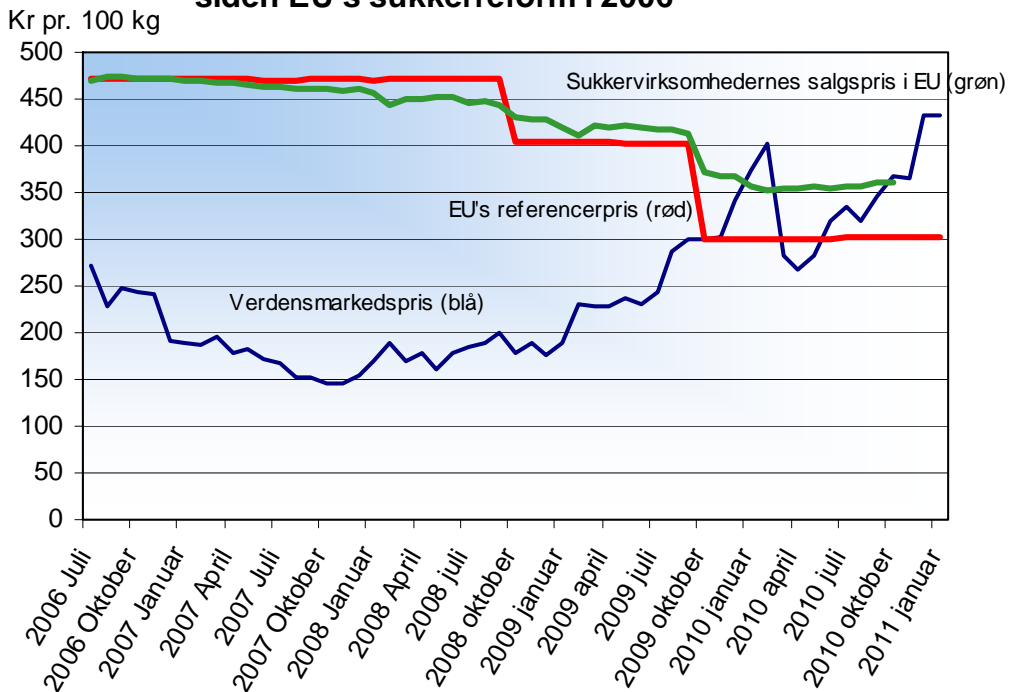
Kr pr. 100 kg



Verdensmarkedet for sukker produktion, forbrug og lager



Verdensmarkedsprisen og EU's priser på hvidtsukker siden EU's sukkerreform i 2006



Udviklingen i EU's sukkerpris

Pr. ton sukker	2005	2006	2007	2008	2009
Reduktion i sukkerpris, pct.	-	20,0	27,5	32,2	36,0
Sukkerpris til industri, Euro	631,9	505,5	458,1	428,2	404,4
----- do -----, DKK	4.707,7	3.766,0	3.412,8	3.190,1	3.012,8
Forbrugerpris, Euro	631,9	631,9	631,9	541,5	404,4
----- do -----, DKK	4.707,7	4.707,7	4.707,7	4.034,2	3.012,8
Afgift ophørsordning, Euro	-	126,4	173,8	113,3	-
----- do -----, DKK	-	941,7	1.294,8	844,1	-

Sukkerprisen til industrien er en referencepris. Siden 2006 er der således ikke længere tale om en interventionspris (mindstepris) på sukker.

Roeprisen kan fra 2006 udledes af sukkerprisen ved at tage 50 % af sukkerprisen, som er forbeholdt afregning til dyrkerne, og herefter gange denne andel af prisen med 0,13, idet der i EU's markedsordning forudsættes, at man får 130 kg sukker pr. ton roer.

Udvikling i EU's fastlagte mindstepris på sukkerroer som følge af EU's sukkerreform fra 2006

+

tillæg for kontraktopfyldelse og markedstillæg fra Nordic Sugar

Pr. ton roer, 16 pct.	2005	2006	2007	2008	2009	2010	2011
Reduktion i mindsteprisen, pct.	-	24,68	31,74	36,21	39,74	39,74	39,74
EU's mindstepris på roer, Euro	43,63	32,86	29,78	27,83	26,29	26,29	26,29
--- do ---, DKK	325,45	244,89	221,88	207,56	195,67	195,91	195,91
Produktionsafgift til EU, kr	(-)	-	5,81	5,81	5,81	5,81	6,81
Netto-mindstepris på roer, kr	325,45	244,89	216,07	201,75	189,86	190,10	189,10
Kontraktopfyldelsestillæg, KOT	0	0	0	0	16,95	16,95	12,50
Markedstillæg, MT					16,95	16,95	0
Roepris, inkl. KOT og MT	325,45	244,89	216,07	201,75	223,76	224,00	201,60

Netto-roeprisen er en EU fastlagt mindstepris, som fabrikanten skal betale roedykkerne.

Udvikling i EU's sukkervote

	1)				2)			Sukkerkvote	Netto reduktion
	Kvote iflg. Forordning af 20/2-2006	Køb fra EU sukkervote 2006 + 2007	Salg til EU sukkervote 2006 + 2007	Salg til EU sukkervote 1. bølge 2008	Salg til EU sukkervote 2. bølge 2008	Salg til EU sukkervote total 2008	Salg til EU sukkervote 2009	2009 og frem	2006 til 2009
Belgien	819.812	62.489		119.561	86.505	206.066		676.235	17,5%
Tjekkiet	454.862	20.070	102.473			0		372.459	18,1%
Danmark	420.746	31.720		61.083	19.000	80.083		372.383	11,5%
Tyskland	3.416.896	238.560		493.487	263.713	757.200		2.898.256	15,2%
Grækenland	317.502		158.800			0		158.702	50,0%
Spanien	996.961		109.797	231.806	24.772	256.578	132.106	498.480	50,0%
Frankrig	3.288.747	351.695		492.012	191.644	683.655		2.956.787	10,1%
Frankrig DOM	480.245					0		480.245	0,0%
Irland	199.260		199.260			0		0	100,0%
Italien	1.557.443		803.598	245.467		245.467		508.379	67,4%
Letland	66.505		66.505			0		0	100,0%
Litauen	103.010	8.000		13.908	6.850	20.758		90.252	12,4%
Ungarn	401.684	5.000	108.093	92.750	100.421	193.171		105.420	73,8%
Holland	864.560	66.875		125.744	803	126.547		804.888	6,9%
Østrig	387.326	18.486		54.785		54.785		351.027	9,4%
Polen	1.671.926	100.551		239.336	127.533	366.869		1.405.608	15,9%
Portugal	69.718		54.718	15.000		15.000		0	100,0%
Port. Azorene	9.953					0		9.953	0,0%
Slovakiet	207.432	8.605	70.133	15.018	18.566	33.584		112.320	45,9%
Slovenien	52.973		52.973			0		0	100,0%
Finland	146.087		56.087	9.001		9.001		80.999	44,6%
Sverige	368.262	17.722	42.562	35.236	15.000	50.236		293.186	20,4%
Storbritannien	1.138.627	82.847		165.000		165.000		1.056.474	7,2%
Rumænien	109.164			4.475		4.475		104.689	4,1%
Bulgarien	4.752			4.752		4.752		0	100,0%
Total	17.554.452	1.012.620	1.824.999	2.418.420	854.806	3.273.226	132.106	13.336.741	24,0%

- 1) Kvotestørrelsen iflg. forordning af 20. februar 2006 (før EU's sukkerreform). Rumænien og Bulgariens kvoter er først etableret fra deres EU-medlemskab i 2007.

- 2) Den solgte mængde i Spanien blev meldt ud primo 2008 men solget har første effekt fra 2009

Kvotefalg til EU's omstrukturingsordning

	2006 + 2007	2008	2009	I alt
Sukker:	1.824.999	3.273.226	132.106	5.230.330
Isoglucose	32.664	60.569	129.084	222.317
Inulin:	320.718			320.718
Total	2.178.381	3.333.795	261.190	5.773.365

Antal sukkerroedyrkere i CIBE siden 2001/02

	2001/02	2002/03	2003/04	2004/05	2005/06	2006/07	2007/08	2008/09	2009/10
Belgien	15.170	14.956	14.735	14.684	14.301	13.697	12.996	8.649	8.485
Tjekiet	1.000	900	900	938	901	837	800	760	711
Danmark	6.104	5.814	5.427	4.609	4.372	3.696	2.835	1.867	1.596
Tyskland	51.955	50.359	48.183	46.676	45.198	42.926	40.125	34.436	33.256
Grækenland	20.994	20.336	16.443	13.423	16.500	10.136	5.500	5.600	7.600
Spanien	18.600	19.700	18.500	17.900	19.300	19.700	12.700	10.300	8.950
Frankrig	37.257	37.200	34.000	32.000	32.000	32.000	31.000	26.000	26.000
Irland	3.750	3.750	3.700	3.700	3.700	-	-	-	-
Italien	62.640	42.640	36.196	32.084	38.064	14.376	13.141	9.201	9.362
Letland	565	514	500	418	386	383	-	-	-
Litauen	3.238	3.000	3.000	2.433	2.111	2.022	1.509	1.000	636
Ungarn	824	793	795	795	795	795	679	75	160
Holland	18.800	18.000	16.500	16.000	15.600	14.500	13.800	11.000	10.219
Østrig	10.316	9.936	9.694	9.472	9.472	8.931	8.540	8.261	8.038
Polen	101.000	96.000	86.000	76.000	70.600	62.500	59.000	41.000	39.984
Portugal	382	720	607	700	700	270	146	-	-
Rumænien	81.991	39.800	39.420	14.311	18.483	13.764	5.462	1.555	1.463
Slovenien	0	0	2.092	1.700	1.700	2.092	-	-	-
Slovakiet	510	480	480	415	387	355	221	151	181
Finland	2.707	2.529	2.349	2.302	2.302	2.026	1.515	1.061	1.014
Sverige	4.270	4.100	3.840	3.600	3.470	3.200	2.600	2.371	2.212
UK	8.400	7.150	7.072	6.970	6.653	6.510	4.876	4.564	4.193
Schweiz	7.318	7.197	7.218	7.253	7.126	7.017	6.897	6.749	6.472
Tyrkiet	479.243	492.232	432.168	390.635	339.959	313.308	264.618	260.000	219.259
CIBE	937.034	878.106	789.819	699.018	654.080	575.041	488.960	434.600	389.791

Areal med sukkerroer i CIBE siden 2001/02

<i>Ha</i>	2001/02	2002/03	2003/04	2004/05	2005/06	2006/07	2007/08	2008/09	2009/10
Belgien	96.212	98.086	92.500	89.932	86.620	83.419	85.019	63.886	63.422
Tjekiet	78.942	75.695	74.000	69.000	63.170	55.801	44.137	43.987	46.472
Danmark	56.800	55.700	50.100	48.500	47.000	41.600	39.300	36.500	38.000
Tyskland	449.133	456.549	443.545	437.911	420.300	359.773	391.496	363.834	364.207
Grækenland	42.227	40.900	39.259	32.930	41.965	26.900	13.800	14.000	23.200
Spanien	115.000	116.000	100.000	107.072	102.000	110.000	60.700	50.000	45.100
Frankrig	386.013	398.650	367.350	347.832	340.215	292.830	302.699	268.001	291.162
Irland	31.040	31.000	31.000	31.000	31.000	-	-	-	-
Italien	216.125	234.697	205.398	178.534	238.564	90.663	85.638	61.172	60.019
Letland	13.600	13.600	15.000	13.574	13.554	11.261	-	-	-
Litauen	26.320	28.000	25.500	23.400	20.996	18.000	16.500	8.690	15.142
Ungarn	67.559	55.280	48.049	64.887	58.334	45.954	36.229	6.544	13.692
Holland	109.000	108.000	102.000	97.100	91.336	83.300	82.200	72.271	72.383
Østrig	44.704	44.464	43.223	44.737	44.211	39.394	38.778	43.003	43.880
Polen	300.000	300.000	290.000	280.000	270.000	236.000	220.000	170.000	191.196
Portugal	4.893	8.714	7.050	7.900	8.006	2.510	1.284	-	-
Rumænien	35.199	27.300	26.745	9.710	19.034	29.240	22.300	17.809	19.600
Slovenien	0	0	5.359	6.100	5.048	6.714	-	-	-
Slovakiet	31.636	30.270	31.594	34.215	32.263	27.604	18.949	11.026	15.887
Finland	31.112	30.741	28.800	30.500	31.141	23.777	15.956	13.600	14.820
Sverige	54.540	54.000	49.700	47.700	48.200	43.700	39.950	36.600	38.900
UK	148.000	147.600	135.700	133.000	125.890	110.135	105.000	101.219	103.484
Schweiz	17.685	18.353	18.619	18.859	18.500	18.930	21.145	20.655	20.795
Tyrkiet	367.517	371.887	319.498	320.185	331.496	270.675	299.279	323.568	323.756
CIBE	2.723.257	2.745.486	2.549.989	2.474.578	2.488.843	2.028.180	1.940.359	1.726.365	1.805.117

Produktion af sukkerroer i CIBE siden 2001/02

(Rodudbytte, mængde med faktisk opnået sukkerprocent)

1.000 tons

	2001/02	2002/03	2003/04	2004/05	2005/06	2006/07	2007/08	2008/09	2009/10
Belgien	5.418	6.361	6.256	6.403	5.800	5.586	5.516	4.383	4.893
Tjekiet	3.900	3.950	3.350	3.488	3.431	2.993	2.415	2.565	2.868
Danmark	3.072	3.186	2.758	2.778	2.636	2.360	2.245	2.343	2.498
Tyskland	24.730	27.027	23.716	27.159	25.285	20.647	25.139	23.003	25.919
Grækenland	2.825	2.994	1.984	2.075	2.780	1.697	828	900	1.578
Spanien	6.370	8.086	6.400	7.104	7.172	7.174	4.568	3.821	3.657
Frankrig	22.383	25.514	22.004	24.144	23.500	20.980	21.298	19.216	21.720
Irland	1.372	1.296	1.355	1.344	1.200	-	-	-	-
Italien	9.912	12.728	7.137	8.471	14.039	4.829	4.630	3.521	3.308
Letland	450	569	532	494	455	429	-	-	-
Litauen	880	950	881	905	746	719	800	339	682
Ungarn	3.095	2.415	1.763	3.459	3.441	2.344	1.633	439	740
Holland	5.995	6.480	6.480	6.477	6.047	5.589	5.264	5.177	5.730
Østrig	2.773	3.043	2.485	2.902	3.133	2.493	2.437	3.091	3.086
Polen	10.800	14.057	11.800	12.600	12.150	11.422	12.848	8.542	10.841
Portugal	233	536	412	532	506	203	108	-	-
Rumænien	812	632	528	393	559	915	770	749	750
Slovenien	0	0	202	282	259	262	-	-	-
Slovakiet	1.370	1.432	1.214	1.591	1.749	1.335	863	670	905
Finland	1.105	1.066	892	1.015	1.181	952	673	470	560
Sverige	2.645	2.700	2.465	2.336	2.356	2.168	2.097	1.962	2.350
UK	8.334	9.556	9.167	9.420	7.912	7.055	6.660	6.927	7.080
Schweiz	1.050	1.422	1.444	1.457	1.411	1.200	1.574	1.625	1.720
Tyrkiet	12.551	16.523	12.758	13.753	14.955	14.590	12.557	15.586	17.264
CIBE	132.075	152.523	127.983	140.582	142.703	117.942	114.923	105.329	118.149

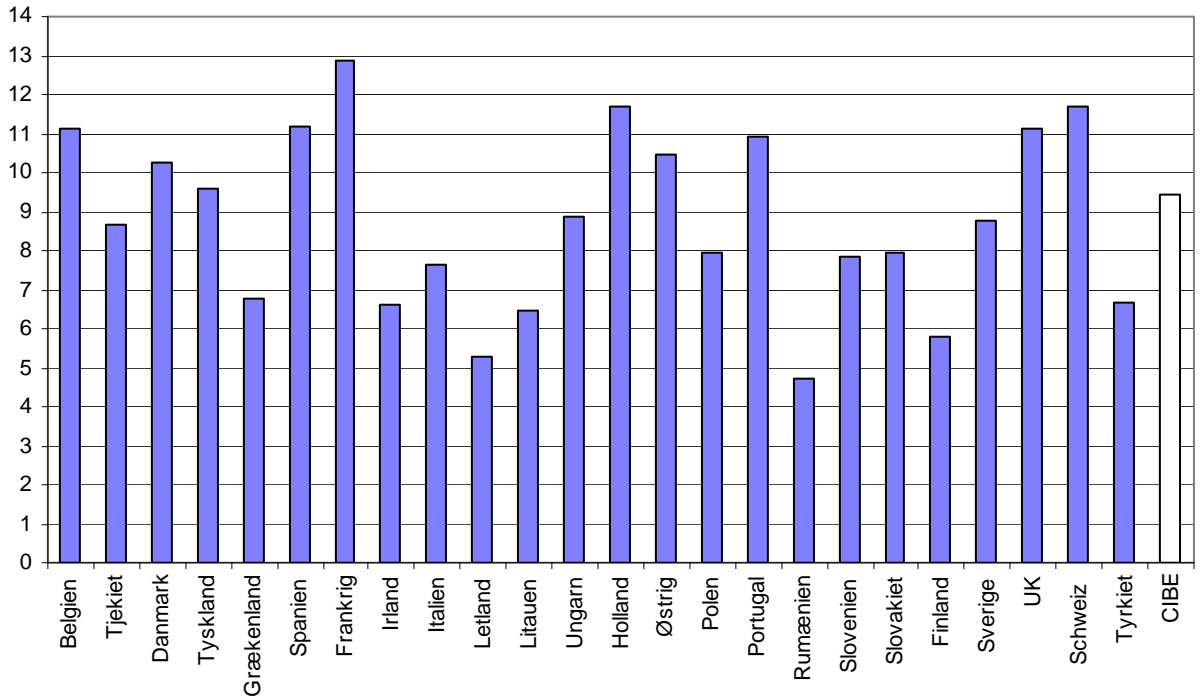
Produktion af hvidtsukker i CIBE siden 2001/02

1.000 tons

	2001/02	2002/03	2003/04	2004/05	2005/06	2006/07	2007/08	2008/09	2009/10
Belgien	840	1.019	1.029	991	903	856	875	722	843
Tjekiet	491	541	509	554	559	470	354	415	405
Danmark	479	516	492	472	475	375	380	397	445
Tyskland	3.703	4.000	3.743	4.296	3.929	3.254	3.162	3.638	4.207
Grækenland	314	296	206	259	310	173	79	100	167
Spanien	962	1.198	876	1.057	1.082	1.030	700	607	550
Frankrig	3.645	4.714	3.944	4.198	4.330	3.600	3.814	3.484	3.989
Irland	208	198	224	212	205	-	-	-	-
Italien	1.284	1.409	900	1.158	1.814	662	670	498	441
Letland	56	84	68	67	71	60	-	-	-
Litauen	109	132	131	133	125	97	125	56	106
Ungarn	425	341	252	550	551	375	259	75	111
Holland	953	1.024	1.090	1.048	1.019	877	907	861	992
Østrig	423	456	386	458	489	408	367	476	450
Polen	1.520	2.018	1.930	2.003	2.068	1.723	1.942	1.298	1.606
Portugal	35	77	60	75	76	31	14	-	-
Rumænien	72	68	55	51	72	119	94	109	105
Slovenien	0	0	29	35	47	43	-	-	-
Slovakiet	176	184	165	233	264	205	119	104	135
Finland	146	161	130	142	171	148	101	69	88
Sverige	402	432	416	372	406	314	354	327	403
UK	1.223	1.430	1.368	1.390	1.340	1.159	1.050	1.191	1.308
Schweiz	164	222	217	219	219	181	248	250	275
Tyrkiet	1.652	2.157	1.762	1.940	2.070	1.825	1.731	2.152	2.533
CIBE	19.282	22.677	19.982	21.913	22.595	17.985	17.345	16.829	19.159

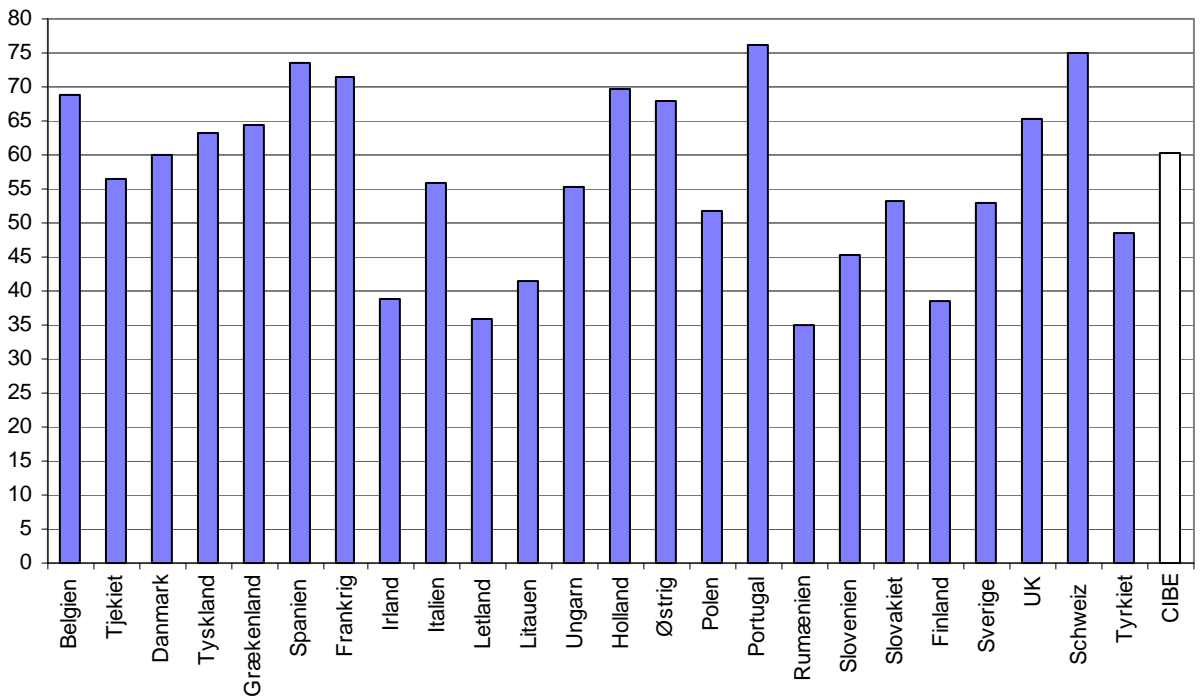
Gens. udbytte i hvidtsukker pr. ha i CIBE 2005 - 2009

Tons /ha

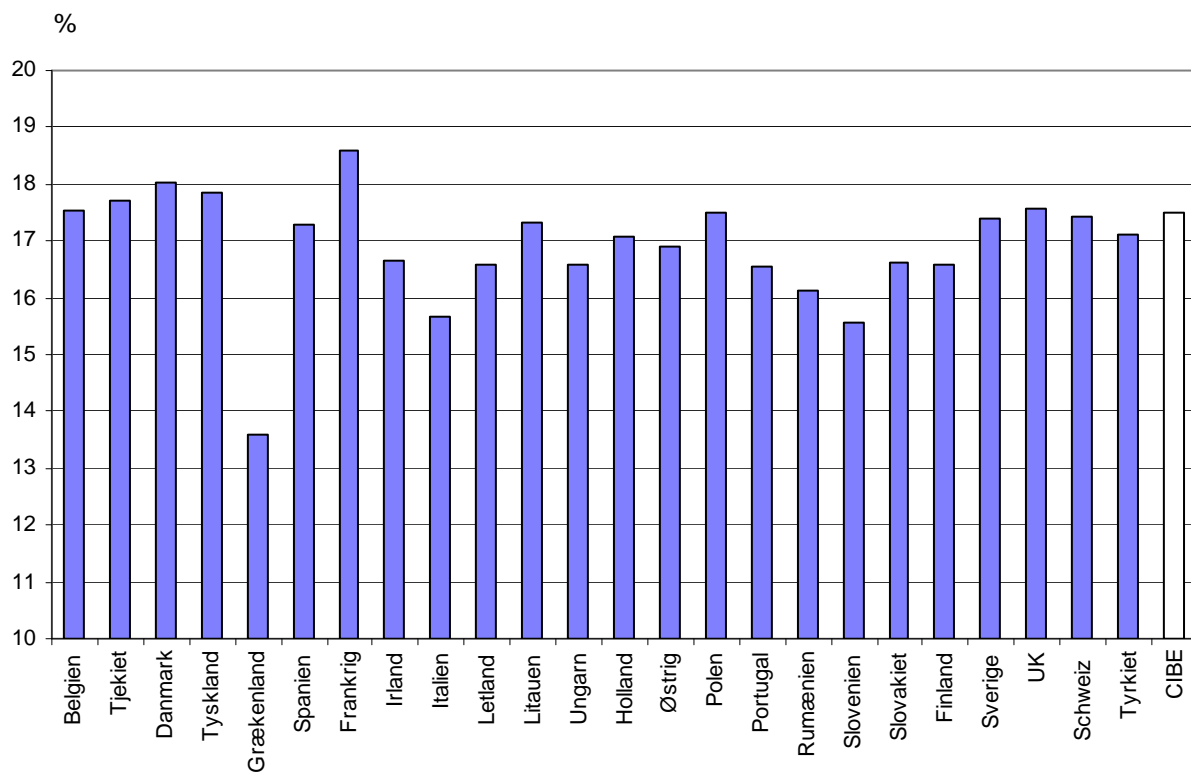


Gens. rodudbytte pr. ha i CIBE 2005 - 2009

Tons /ha

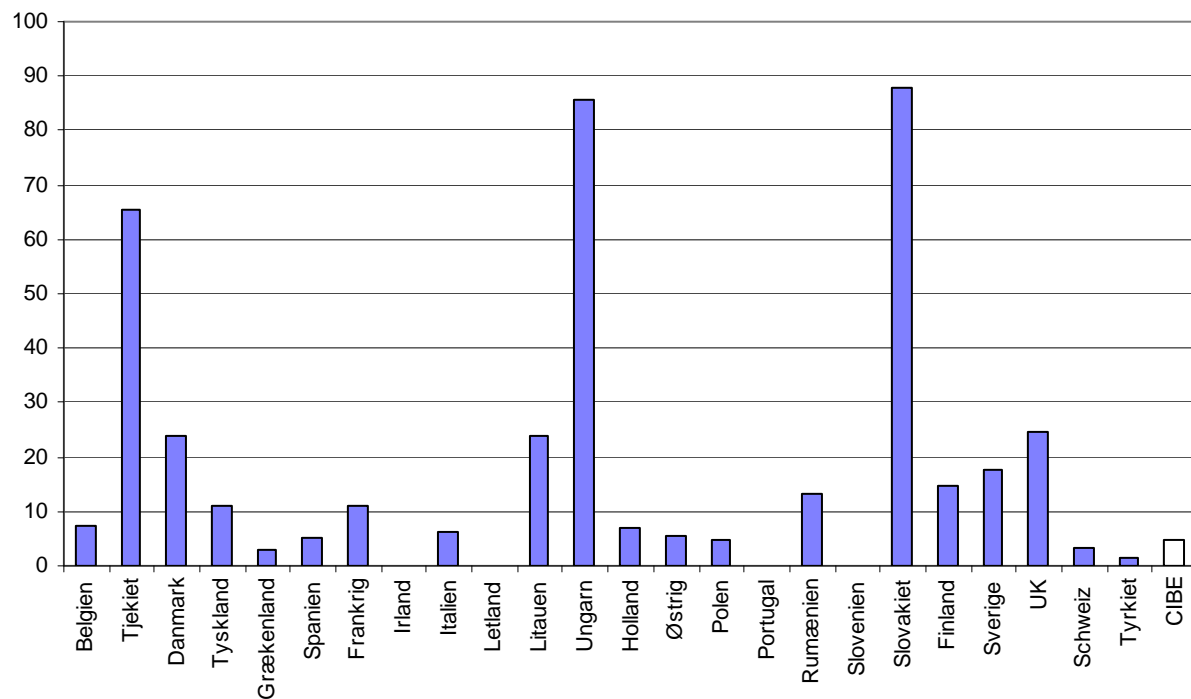


Gens. sukkerpct. i CIBE 2005 - 2009



Gens. areal pr. dyrker i CIBE 2009

Ha /dyrker



Udbetalte tillæg i kampagnen 2006, mio. kr.

Tillæggene udbetales udover EU's mindstepris på sukkerroer (fratrasket produktionsafgift til EU) samt sukkertillæg og afregning for pulp

	I alt	Målsat
Nedsat prøvefrekvens:	6,1	6,5
Urenheder, netto:	14,3	13,0
Tillæg tidlig levering:	0,1	2,5
Sen-tillæg:	2,5	5,0
I alt	23,0	

De målsatte beløb er de oprindelige fastsatte fra Brancheaftalen fra 2006, hvor de blev sat ud fra den oprindelig kvotestørrelse i 2006 på 420.746 tons hvidtsukker. I 2006 var kvoten 353.216 tons, hvilket som udgangspunkt reducerer tillæggene i forhold til det målsatte.

Hertil udbetales:

Fragttilskud (fast beløb i forhold til kvotens størrelse) **59,5**

Udbetalte tillæg i kampagnen 2007, mio. kr.

Tillæggene udbetales udover EU's mindstepris på sukkerroer (fratrasket produktionsafgift til EU) samt sukkertillæg og afregning for pulp

	I alt	Målsat
Nedsat prøvefrekvens:	6,1	6,5
Urenheder, netto:	4,9	13,0
Tillæg tidlig levering:	0,8	2,5
Sen-tillæg:	5,5	5,0
I alt	17,3	

De målsatte beløb er de oprindelige fastsatte fra Brancheaftalen fra 2006, hvor de blev sat ud fra den oprindelig kvotestørrelse i 2006 på 420.746 tons hvidtsukker. I 2007 var kvoten 391.383 tons, hvilket som udgangspunkt reducerer tillæggene i forhold til det målsatte.

Hertil udbetales:

Fragttilskud (fast beløb i forhold til kvotens størrelse) **63,2**

Udbetalte tillæg i kampagnen 2008, mio. kr.

Tillæggene udbetales udover EU's mindstepris på sukkerroer (fratrasket produktionsafgift til EU) samt sukkertillæg og afregning for pulp

	I alt	Målsat
Nedsat prøvefrekvens:	6,5	6,5
Urenheder, netto:	0,8	13,0
Tillæg tidlig levering:	0,1	2,5
Sen-tillæg:	6,3	5,0
Kontraktopfyldelsestillæg:	5,1	
I alt	18,8	

De målsatte beløb er de oprindelige fastsatte fra Brancheaftalen fra 2006, hvor de blev sat ud fra den oprindelig kvotestørrelse i 2006 på 420.746 tons hvidtsukker. I 2008 var kvoten 372.383 tons, hvilket som udgangspunkt reducerer tillæggene i forhold til det målsatte.

Hertil udbetales:

Fragttilskud (fast beløb i forhold til kvotens størrelse) **66,1**

Udbetalte tillæg i kampagnen 2009, mio. kr.

Tillæggene udbetales udover EU's mindstepris på sukkerroer (fratrasket produktionsafgift til EU) samt sukkertillæg og afregning for pulp

	I alt	Målsat
Nedsat prøvfrekvens:	6,9	6,5
Urenheder, netto:	17,0	13,0
Tillæg tidlig levering:	2,8	2,5
Sen-tillæg:	4,9	5,0
Kontraktopfyldelsestillæg:	44,4	
Markedstillæg:	44,1	
I alt	120,1	

De målsatte beløb er de oprindelige fastsatte fra Brancheaftalen fra 2006, hvor de blev sat ud fra den oprindelig kvotestørrelse i 2006 på 420.746 tons hvidtsukker.

I 2009 var kvoten 372.383 tons, hvilket som udgangspunkt reducerer tillæggene i forhold til det målsatte.

Hertil udbetales:

Fragttilskud (fast beløb i forhold til kvotens størrelse) 63,8

Udbetalte tillæg i kampagnen 2010, mio. kr.

Foreløbig opgørelse

Tillæggene udbetales udover EU's mindstepris på sukkerroer (fratrasket produktionsafgift til EU) samt sukkertillæg og afregning for pulp

	I alt	Målsat
Nedsat prøvfrekvens:	6,3	6,5
Urenheder, netto:	3,4	13,0
Tillæg tidlig levering:	0,7	2,5
Sen-tillæg:	4,1	5,0
Kontraktopfyldelsestillæg:	Ikke beregnet, forventet på niveau med 2009 ?	42,5
Markedstillæg:	Ikke beregnet, forventet på niveau med 2009 ?	42,5
I alt	99,5	

De målsatte beløb er de oprindelige fastsatte fra Brancheaftalen fra 2006, hvor de blev sat ud fra den oprindelig kvotestørrelse i 2006 på 420.746 tons hvidtsukker.

I 2010 var kvoten 372.383 tons, hvilket som udgangspunkt reducerer tillæggene i forhold til det målsatte.

Hertil udbetales:

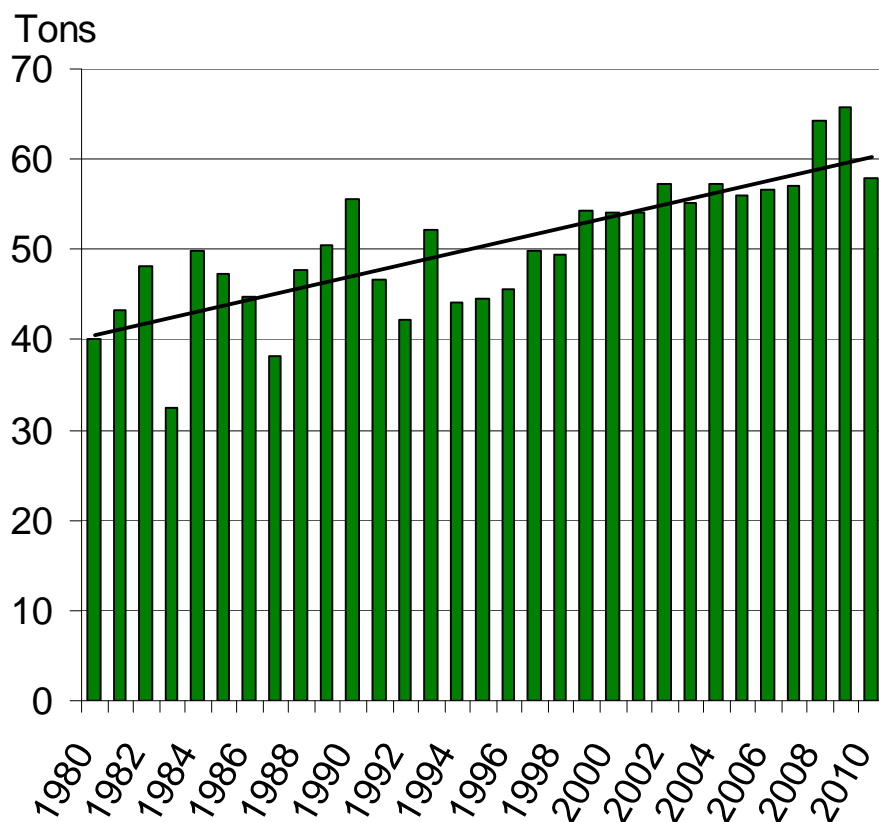
Fragttilskud (fast beløb i forhold til kvotens størrelse) **Ikke beregnet, forventet 62,0**

Leveringsdata pr. region

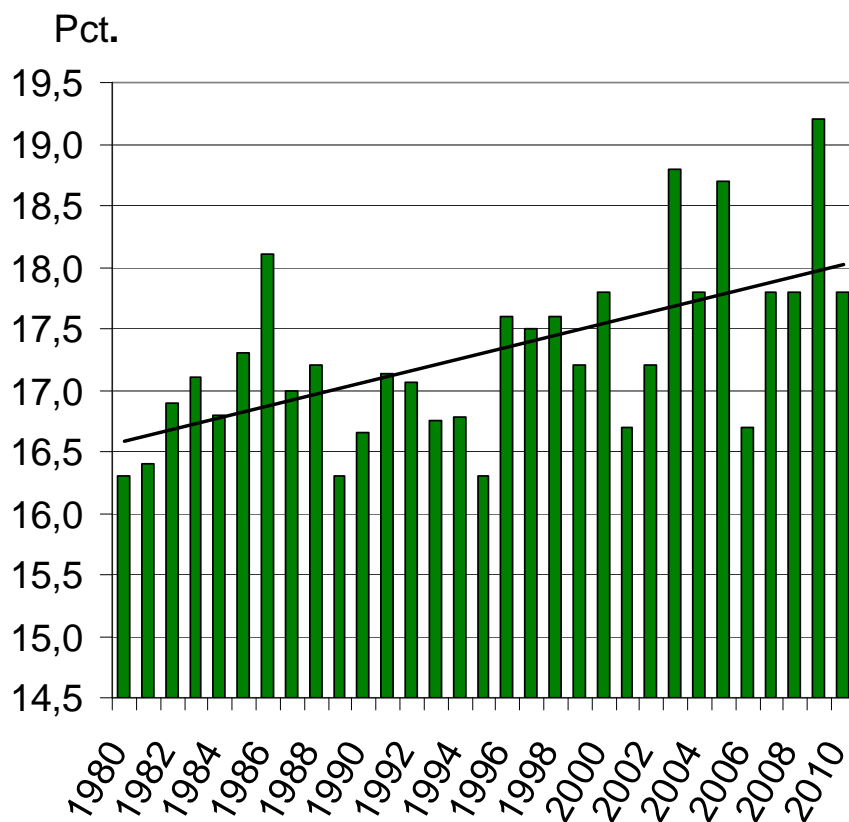
Kampagnen 2010

Region	Renhed %	Polsukker %	Rene roer ton/ha	Polsukker ton/ha
1 Jylland	87,8	17,4	49,6	8,64
2 Nordfyn	88,3	18,3	48,4	8,85
3 Sydvestfyn	90,3	18,5	40,2	7,43
4 Sydøstfyn	87,0	17,7	60,0	10,64
5 Vestsjælland	88,4	17,9	54,6	9,78
6 Nordsjælland	86,8	17,8	53,1	9,44
7 Midtsjælland	86,6	17,5	54,5	9,53
8 Sydsjælland	85,5	17,3	50,9	8,81
9 Møn	86,2	17,5	53,4	9,36
10 Nordfalster	85,9	17,7	57,2	10,15
11 Sydfalster	86,8	17,8	60,2	10,73
12 Østlolland	85,5	17,8	59,6	10,62
13 Nordmidtlolland	85,4	17,8	58,0	10,32
14 Sydmidtlolland	85,8	17,8	58,3	10,35
15 Nordvestlolland	84,9	17,9	61,9	11,05
16 Sydvestlolland	84,8	17,8	63,0	11,25

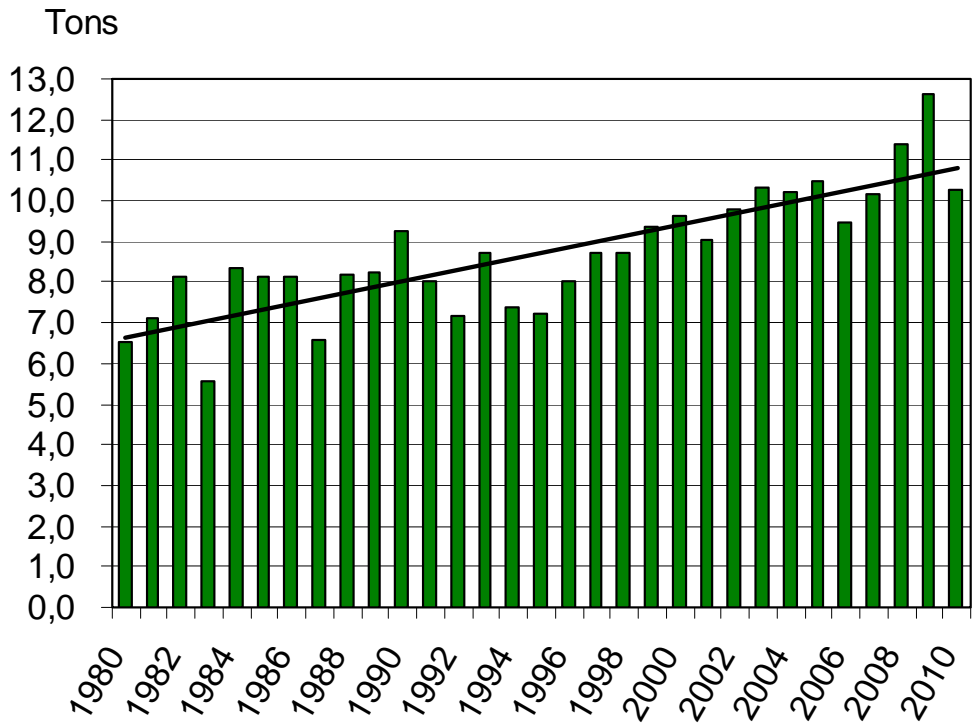
Rodudbytte pr. ha Danmark 1980 - 2010



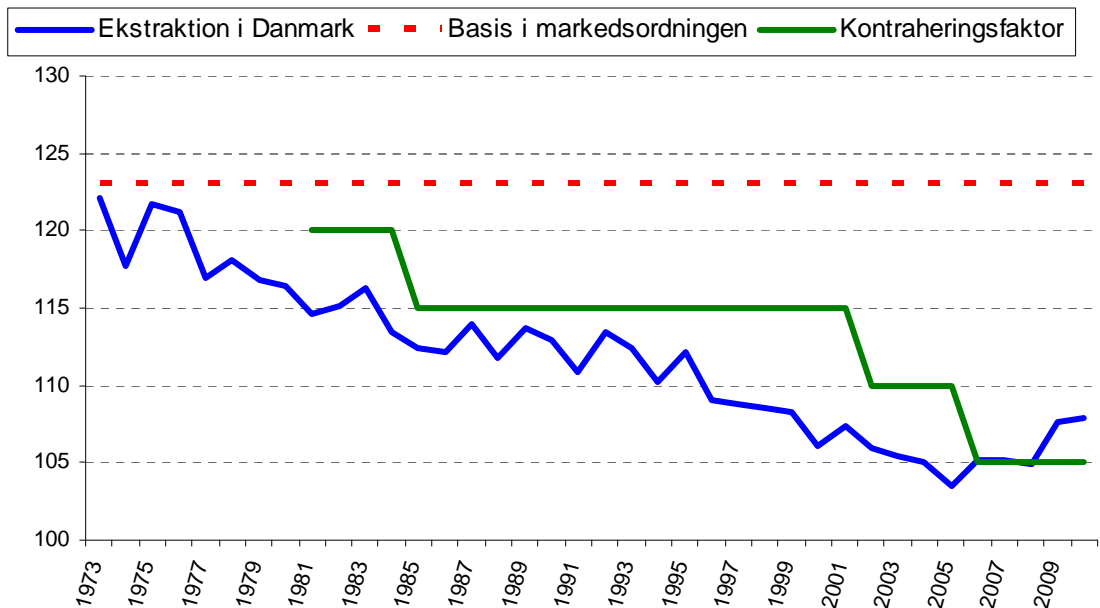
Sukkerindhold i roerne Danmark 1980-2010



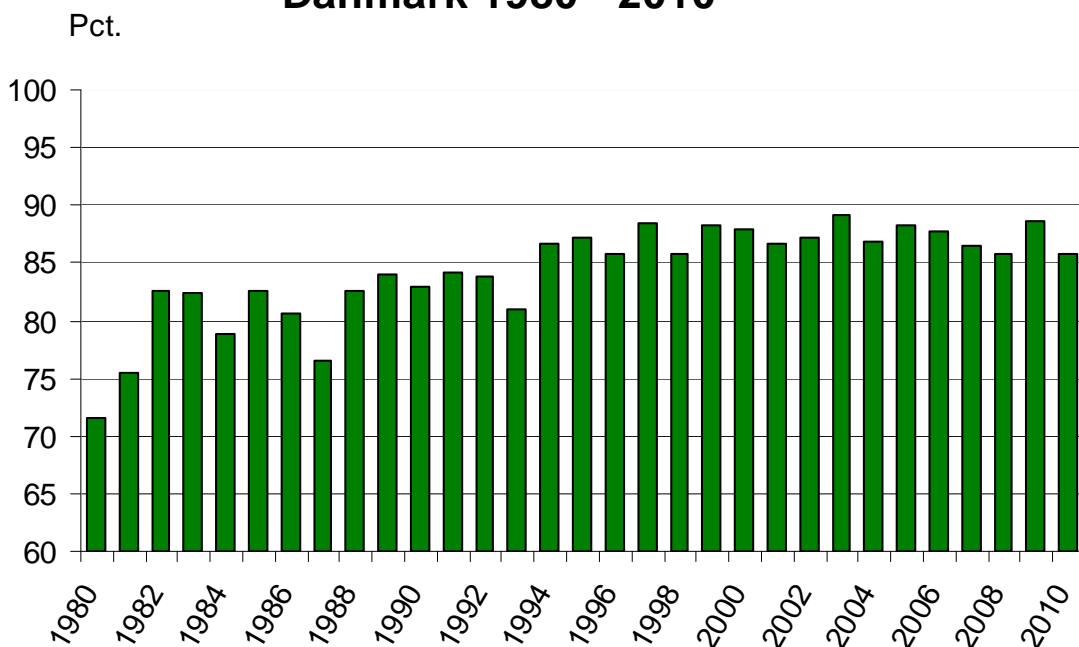
Udbytte, ton polsukker pr. ha Danmark 1980 - 2010



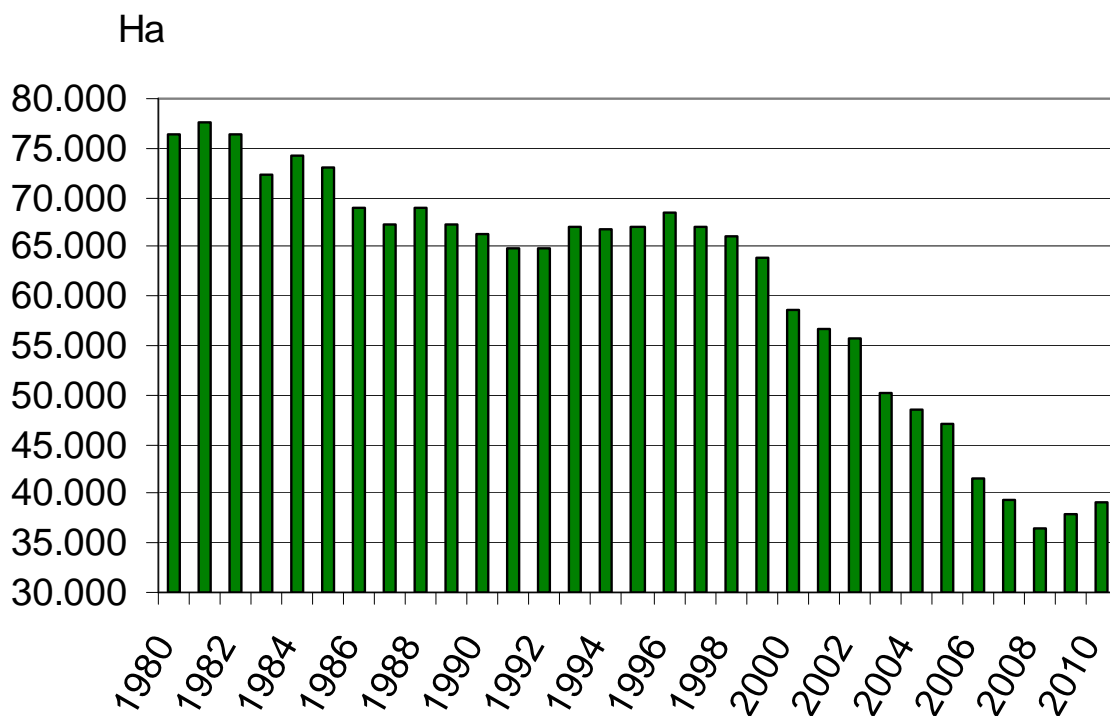
Udvikling i ekstraktionen i Danmark



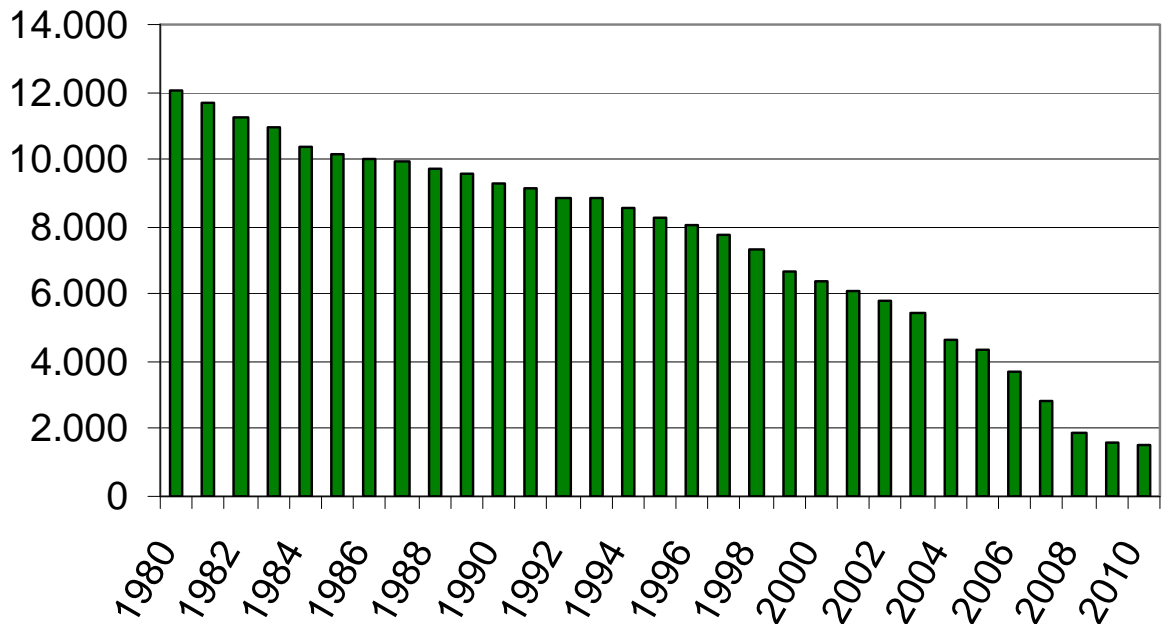
Renhed af roer Danmark 1980 - 2010



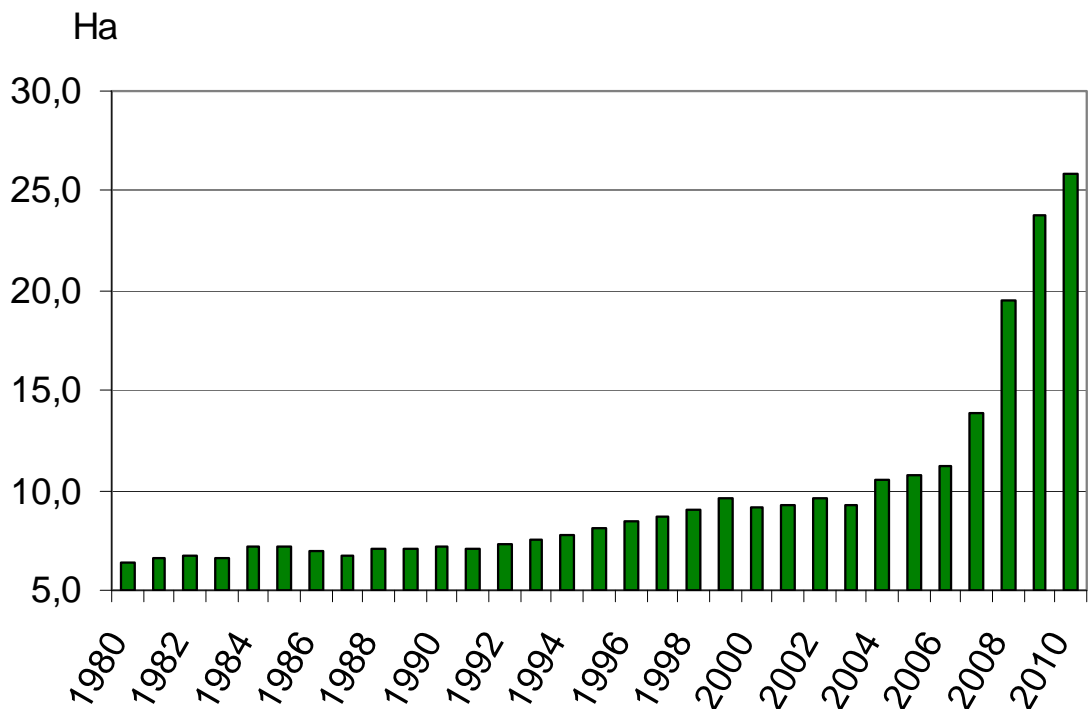
Areal med sukkerroer i Danmark 1980 - 2010



Antal sukkerroedyrkere i Danmark 1980 - 2010



Areal pr. dyrker i Danmark 1980 - 2010



Kampagnen 2010

Pr. planlagt leveringsfabrik

	Antal roedyrkere	Antal kontrakter (kvote+Ind.)	Leverede rene roer tons	Kontrakt-mængde polsukker (kvote+Ind.)	Leveret polsukker tons	% af kontr. mængde (Kvote+Industri) excl. overf. fra 2009	Roepol-%	Renh.-%	Tilsæet areal ha
Nakskov	497	530	1.091.249	194.254	194.412	100,1	17,8	85,2	18.700
Nykøbing	1.018	1.093	1.181.068	209.015	209.016	100,0	17,7	86,3	20.500
Ialt	1.515	1.623	2.272.317	403.269	403.428	100,0	17,8	85,8	39.200
					<u>5.702</u>				
					<u>409.130</u>				

+ overført fra 2009

TOTAL

Pr. ekspeditionsfabrik

	Oparb. rene roer tons	Pulp tørstof tons	Indvejning Start-dato	Indvejning Slut-dato	Produceret hvidtsukker tons	Indvejet polsukker tons
Nakskov	1.160.800	Under	28.09.10	22.01.11	189.836	206.238
Nykøbing	1.111.517	udarbejdelse	22.09.10	07.01.11	184.163	197.190
Ialt	2.272.317	0			373.999	403.428
					<u>5.302</u>	
					<u>379.301</u>	

+overført fra 2009

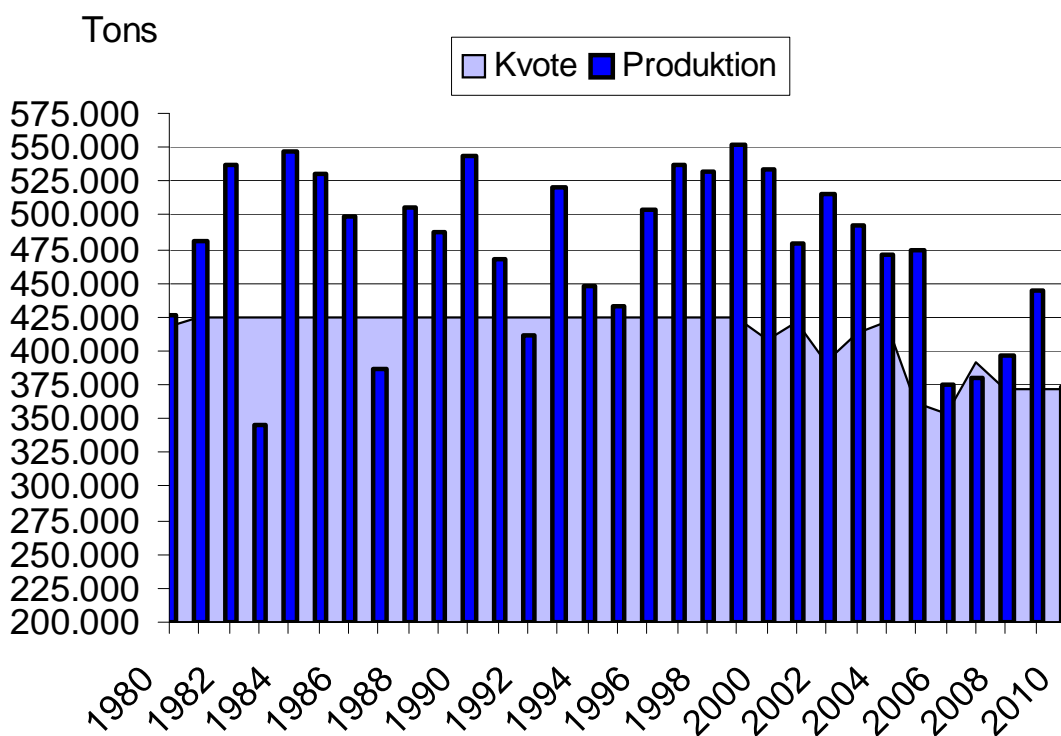
TOTAL

Start og slut datoer for sukkerroekampagner

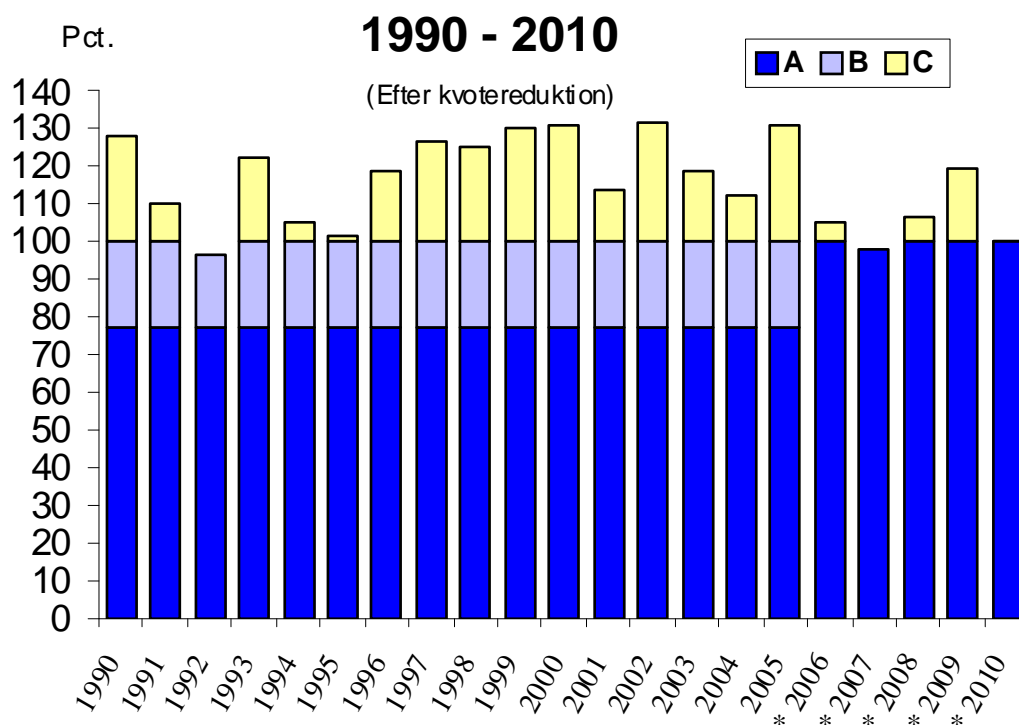
- data mangler for Nykøbing før 1989

	Nakskov		Nykøbing		Assens		Gørlev		Saxkjøbing		Steger		Odense	
	Start	Slut	Start	Slut	Start	Slut	Start	Slut	Start	Slut	Start	Slut	Start	Slut
2010	28-sep	22-jan	22-sep	07-jan										
2009	16-sep	13-jan	16-sep	08-jan										
2008	29-sep	19-jan	29-sep	23-jan										
2007	24-sep	21-jan	24-sep	21-jan										
2006	09-okt	30-dec	09-okt	31-dec	27-sep	29-nov								
2005	28-sep	31-dec	28-sep	21-dec	03-okt	27-dec								
2004	28-sep	05-jan	28-sep	27-dec	29-sep	11-jan								
2003	23-sep	30-dec	23-sep	27-dec	24-sep	26-dec								
2002	23-sep	11-jan	23-sep	07-jan	23-sep	07-jan								
2001	01-okt	12-jan	01-okt	08-jan	01-okt	07-jan								
2000	19-sep	30-dec	19-sep	29-dec	26-sep	02-jan								
1999	20-sep	20-dec	27-sep	10-jan	28-sep	31-dec	18-sep	16-dec						
1998	29-sep	24-dec	29-sep	02-jan	28-sep	28-dec	22-sep	02-jan						
1997	29-sep	27-dec	23-sep	29-dec	30-sep	02-jan	23-sep	10-jan						
1996	01-okt	04-jan	01-okt	07-jan	03-okt	28-dec	01-okt	11-jan						
1995	04-okt	05-jan	04-okt	10-jan	10-okt	23-dec	04-okt	26-dec						
1994	04-okt	27-dec	04-okt	30-dec	05-okt	21-dec	28-sep	25-dec						
1993	28-sep	05-jan	22-sep	07-jan	22-sep	30-dec	22-sep	04-jan						
1992	02-okt	26-dec	30-sep	23-dec	06-okt	10-dec	01-okt	27-dec						
1991	01-okt	21-dec	01-okt	20-dec	02-okt	12-dec	25-sep	26-dec	08-okt	12-dec				
1990	25-sep	03-jan	25-sep	31-dec	26-sep	19-dec	25-sep	06-jan	25-sep	04-jan				
1989	28-sep	20-dec	04-okt	18-dec	04-okt	17-dec	04-okt	29-dec	28-sep	27-dec	28-sep	23-dec		
1988	27-sep	15-dec			27-sep	17-dec	27-sep	24-dec	27-sep	16-dec	27-sep	16-dec		
1987	14-okt	19-dec			14-okt	17-dec	14-okt	23-dec	14-okt	16-dec	14-okt	24-dec		
1986	02-okt	19-dec			08-okt	17-dec	08-okt	20-dec	05-okt	27-dec	04-okt	26-dec		
1985	02-okt	03-jan			02-okt	23-dec	02-okt	26-dec	02-okt	31-dec	02-okt	26-dec		
1984	26-sep	01-jan			26-sep	26-dec	26-sep	26-dec	19-sep	24-dec	26-sep	24-dec		
1983	12-okt	16-dec			11-okt	07-dec	07-okt	11-dec	07-okt	12-dec	14-okt	11-dec		
1982	22-sep	25-dec			22-sep	25-dec	22-sep	20-dec	22-sep	06-jan	29-sep	28-dec		
1981	23-sep	27-dec			23-sep	18-dec	23-sep	28-dec	23-sep	27-dec	23-sep	19-dec		
1980	24-sep	25-dec			01-okt	28-dec	24-sep	25-dec	24-sep	26-dec	01-okt	29-dec		
1979	03-okt	05-jan			26-sep	25-dec	26-sep	27-dec	26-sep	26-dec	03-okt	25-dec		
1978	27-sep	23-dec			04-okt	22-dec	27-sep	20-dec	27-sep	25-dec	04-okt	25-dec		
1977	27-sep	06-jan			27-sep	05-jan	27-sep	12-jan	27-sep	10-jan	27-sep	14-jan		
1976	29-sep	25-dec			06-okt	23-dec	06-okt	02-jan	29-sep	21-dec	29-sep	26-dec		
1975	02-okt	20-dec			30-sep	10-jan	02-okt	10-jan	02-okt	29-dec	08-okt	03-jan		
1974	25-sep	24-dec			25-sep	12-jan	04-okt	18-dec	25-sep	25-dec	01-okt	19-dec		
1973	26-sep	17-dec			26-sep	12-jan	13-okt	19-dec	26-sep	25-dec	03-okt	24-dec		
1972	28-sep	09-dec			28-sep	25-dec	12-okt	06-dec	28-sep	16-dec	12-okt	08-dec		
1971	30-sep	08-dec			30-sep	02-jan	14-okt	10-dec	30-sep	10-dec	14-okt	10-dec		
1970	08-okt	17-dec			08-okt	30-nov	14-okt	04-dec	08-okt	16-dec	14-okt	02-dec	14-okt	02-dec
1969	07-okt	21-dec			13-okt	15-dec	14-okt	04-dec	07-okt	15-dec	14-okt	06-dec	14-okt	29-nov
1968	03-okt	21-dec			09-okt	15-dec	15-okt	15-dec	03-okt	28-dec	15-okt	16-dec	15-okt	09-dec
1967	03-okt	23-dec			16-okt	15-dec	17-okt	13-dec	03-okt	29-dec	19-okt	19-dec	17-okt	06-dec
1966	04-okt	19-dec			10-okt	13-dec	11-okt	11-dec	04-okt	22-dec	11-okt	14-dec	11-okt	05-dec
1965	07-okt	18-dec			15-okt	14-dec	14-okt	15-dec	07-okt	08-jan	14-okt	14-dec	15-okt	29-nov

Sukkerproduktion og sukkerkvote Danmark 1980 - 2010



Kvotefyldelse i Danmark



Der er ikke indregnet overførsel af sukker mellem årene.

* Fra 2006 er A-, B- og C-sukker afløst af kvotesukker og overskudssukker.

Frøforbruget i Danmark 2006-2010, units

Frøsort	Firma	2006	%	2007	%	2008	%	2009	%	2010	%
Idun m/gaUCHO	Syngenta Seed	330	0,8	320	0,8						
Verity m/gaUCHO	SES-Vanderhave	2502	6,0	1.580	3,9						
Hekla m/gaUCHO	Maribo Seed	2.107	5,0	689	1,7						
Belmonte m/gaUCHO	Maribo Seed	327	0,8								
Philippa m/gaUCHO	KWS	1.801	4,3								
Tiffany m/gaUCHO	Maribo Seed	6.009	14,3	670	1,6						
Tiffany m/gaUCHO + tachigaren	Maribo Seed	152	0,4								
Belize m/gaUCHO	Maribo Seed	17.957	42,8	12.747	31,3	1.561	4,4				
Belize m/gaUCHO + tachigaren	Maribo Seed			1.464	3,6	227	0,6				
Pernilla m/gaUCHO	KWS	3.004	7,2								
Palace m/gaUCHO	Maribo Seed	299	0,7	1.741	4,3	960	2,7	589	1,6	524	1,4
Palace m/gaUCHO + tachigaren	Maribo Seed			328	0,8	86	0,2	30	0,1		
Kingston m/gaUCHO	Maribo Seed			33	0,1						
Cyberta m/gaUCHO	Syngenta Seed			90	0,2						
Bjarne m/gaUCHO	Syngenta Seed			153	0,4						
Tuva m/gaUCHO	KWS			885	2,2	601	1,7				
Pondus m/gaUCHO	Maribo Seed					1.739	4,9	1.488	4,0		
Gunilla m/gaUCHO	KWS					2.435	6,9	3.435	9,2	1.393	3,6
Classica m/gaUCHO	KWS					15	0,0				
Topper m/gaUCHO	Maribo Seed							2.875	7,7	2.104	5,5
Topper m/gaUCHO + tachigaren	Maribo Seed							344	0,9	514	1,3
Foxtrot m/gaUCHO	Maribo Seed									298	0,8
Harpoon m/gaUCHO	Syngenta Seed									252	0,7
Rizomania tolerante sorter											
Etna m/gaUCHO	Maribo Seed	2.617	6,2	858	2,1						
Tunis m/gaUCHO	Maribo Seed	2.998	7,1	1.532	3,8	251	0,7				
Tunis m/gaUCHO + tachigaren	Maribo Seed			118	0,3	54	0,2				
Stine m/gaUCHO	SES-Vanderhave	289	0,7	11.553	28,4	12.577	35,6	2.948	7,9	2.195	5,7
Mars m/gaUCHO	Strube	268	0,6	1.533	3,8	495	1,4	397	1,1	2.236	5,8
Memory m/gaUCHO	Maribo Seed			4	0,0						
Angus m/gaUCHO	Maribo Seed			188	0,5	7.202	20,4	8.011	21,5	5.156	13,4
Angus m/gaUCHO + tachigaren	Maribo Seed					1.182	3,3	496	1,3		
Rasta m/gaUCHO	Syngenta Seed			52	0,1	1.285	3,6	1.270	3,4	83	0,2
Zanzibar m/gaUCHO	SES-Vanderhave			290	0,7	14	0,0				
Jenny m/gaUCHO	Maribo Seed					190	0,5	409	1,1	4.650	12,1
Jenny m/gaUCHO + tachigaren	Maribo Seed							167	0,4	233	0,6
Molly m/gaUCHO	Maribo Seed					300	0,8	5.637	15,1	3.590	9,4
Plexus m/gaUCHO	Syngenta Seed					68	0,2	48	0,1		
Gustav m/gaUCHO	Syngenta Seed					294	0,8				
Frieda m/gaUCHO	KWS					600	1,7	4.181	11,2	1.362	3,5
Eleonora m/gaUCHO	KWS							299	0,8		
Rosalinda m/gaUCHO	KWS							299	0,8	5.376	14,0
Sabrina m/gaUCHO	KWS							299	0,8	1.449	3,8
Madicken m/gaUCHO	SES-Vanderhave							56	0,2		
Nexus m/gaUCHO	Syngenta Seed							76	0,2	572	1,5
Hereford m/gaUCHO	Maribo Seed									295	0,8
Highland m/gaUCHO	SES-Vanderhave									192	0,5
Lipizzan m/gaUCHO	SES-Vanderhave									160	0,4
Cosmic m/gaUCHO	Syngenta Seed									11	0,0
Pasteur m/gaUCHO	Strube									72	0,2
Rizomania + Nematod tolerante sorter											
Julietta m/gaUCHO	KWS	1.299	3,1	3.901	9,6	2.924	8,3	3.680	9,9	5.483	14,3
Theresa m/gaUCHO	KWS					240	0,7				
Adriana m/gaUCHO	KWS							299	0,8		
Comanche m/gaUCHO	SES-Vanderhave									192	0,5
I alt		41.959	100,0	40.729	100,0	35.300	100,0	37.333	100,0	38.392	100,0
Behandling											
Gauchebejdset		99,64 %		95,31 %		95,61 %		97,22 %		98,05 %	
GaUCHO- + tachigarenbejdset		0,36 %		4,69 %		4,39 %		2,78 %		1,95 %	